



GŁÓWNY URZĄD STATYSTYCZNY

Urząd Statystyczny w Rzeszowie

90
lat
1918-2008

Notatka informacyjna nr 8

Charakterystyka pogranicza polsko-ukraińskiego¹

Budżety gmin w 2007 roku

Analiza budżetów gmin stanowi istotny element w badaniu poziomu rozwoju społeczno-gospodarczego regionów.

Gminy wchodzące w skład polskiej strefy graniczącej z Ukrainą w 2007 r. uzyskały 2781,1 mln zł dochodów ogółem. Wartość ta stanowiła 28,4% dochodów wypracowanych przez gminy z terenu Podkarpacia i Lubelszczyzny i 2,7% dochodów wszystkich gmin w Polsce.

Wydatki budżetów gmin strefy przygranicznej w omawianym okresie wyniosły 2749,0 mln zł. Ponieważ są one uzależnione od osiągniętych dochodów, stąd ich udział w wydatkach gmin województw podkarpackiego i lubelskiego łącznie oraz kraju ukształtował się na podobnym, jak dochody poziomie i wyniósł odpowiednio 28,2% i 2,7%.

Finanse publiczne rozpatrywane na poziomie budżetów gmin województw podkarpackiego i lubelskiego wchodzących w skład strefy graniczącej z Ukrainą w 2007 roku w przeliczeniu na 1 mieszkańca ukształtowały się następująco:

- ❖ Dochody budżetów gmin ogółem wyniosły 2200,39 zł;
- ❖ Wydatki budżetów gmin ogółem wyniosły 2175,02 zł, w tym:
 - wydatki bieżące – 1309,29 zł;
 - wydatki inwestycyjne – 287,63 zł.

¹ Delimitacja poszczególnych jednostek administracyjnych została wyznaczona przez Urząd Statystyczny w Rzeszowie na podstawie definicji "strefy przygranicznej" zawartej w Rozporządzeniu (WE) nr 1931/2006 z dnia 20 grudnia 2006 r., przy założeniu, że najmniejszą jednostką administracyjną jest gmina.

Opracował:

Urząd Statystyczny w Rzeszowie
35-959 Rzeszów, ul. Jana III Sobieskiego 10
e-mail: SekretariatUSRze@stat.gov.pl
Tel.: (+48 17) 853 52 10, faks: (+48 17) 853 51 57

Dochody budżetów gmin

Gminy wchodzące w skład polskiej strefy graniczącej z Ukrainą w 2007 roku wypracowały **dochody ogółem** w wysokości 2781,1 mln zł. Wielkość ta stanowiła 28,4% dochodów ogółem wszystkich gmin należących do województw podkarpackiego i lubelskiego łącznie oraz 2,7% w stosunku do Polski.

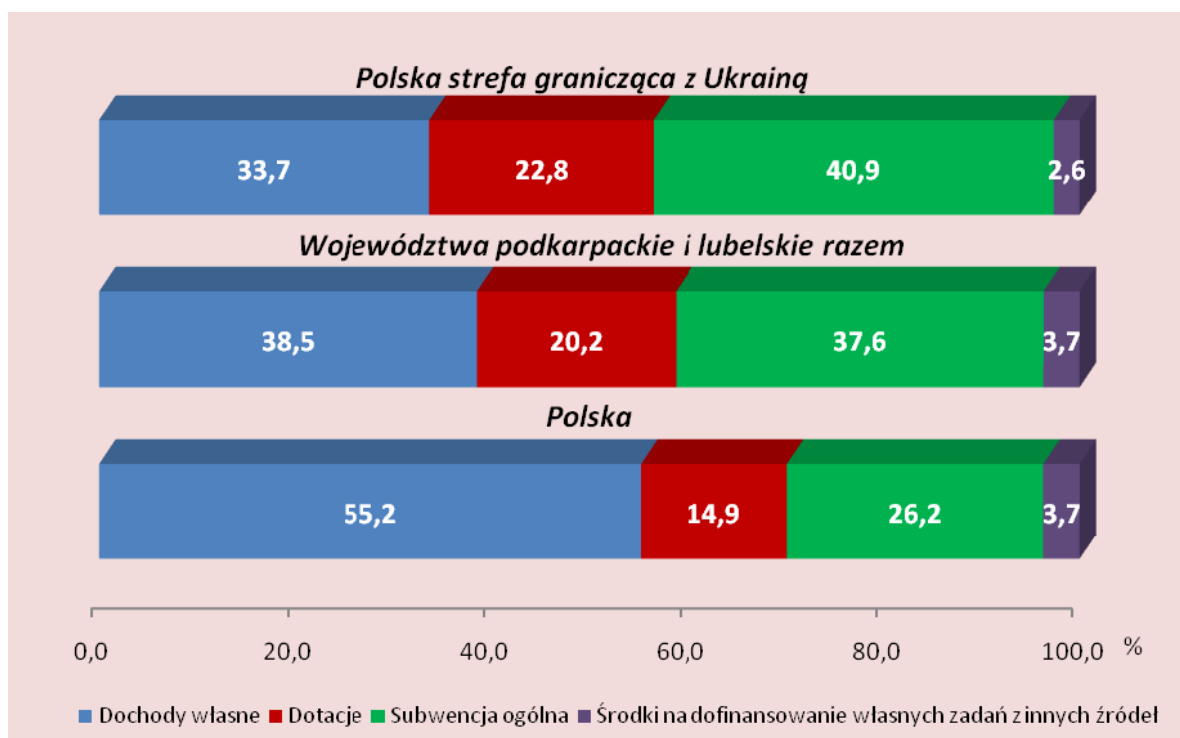
W niniejszym opracowaniu każdorazowo w dochodach budżetów gmin uwzględniono dochody miast na prawach powiatu.

Najwyższy udział w **dochodach własnych** w gminach polskiej strefy przygranicznej w 2007 r. stanowiły wpływy z tytułu **podatku od osób fizycznych** (34,1%). Drugie pod względem wielkości były wpływy z **podatku od nieruchomości** (29,3%).

Dochody z tytułu **subwencji ogólnej** na omawianym obszarze w 2007 r. stanowiły 40,9% dochodów ogółem. Zasadniczą jej częścią (68,8%) była subwencja oświatowa.

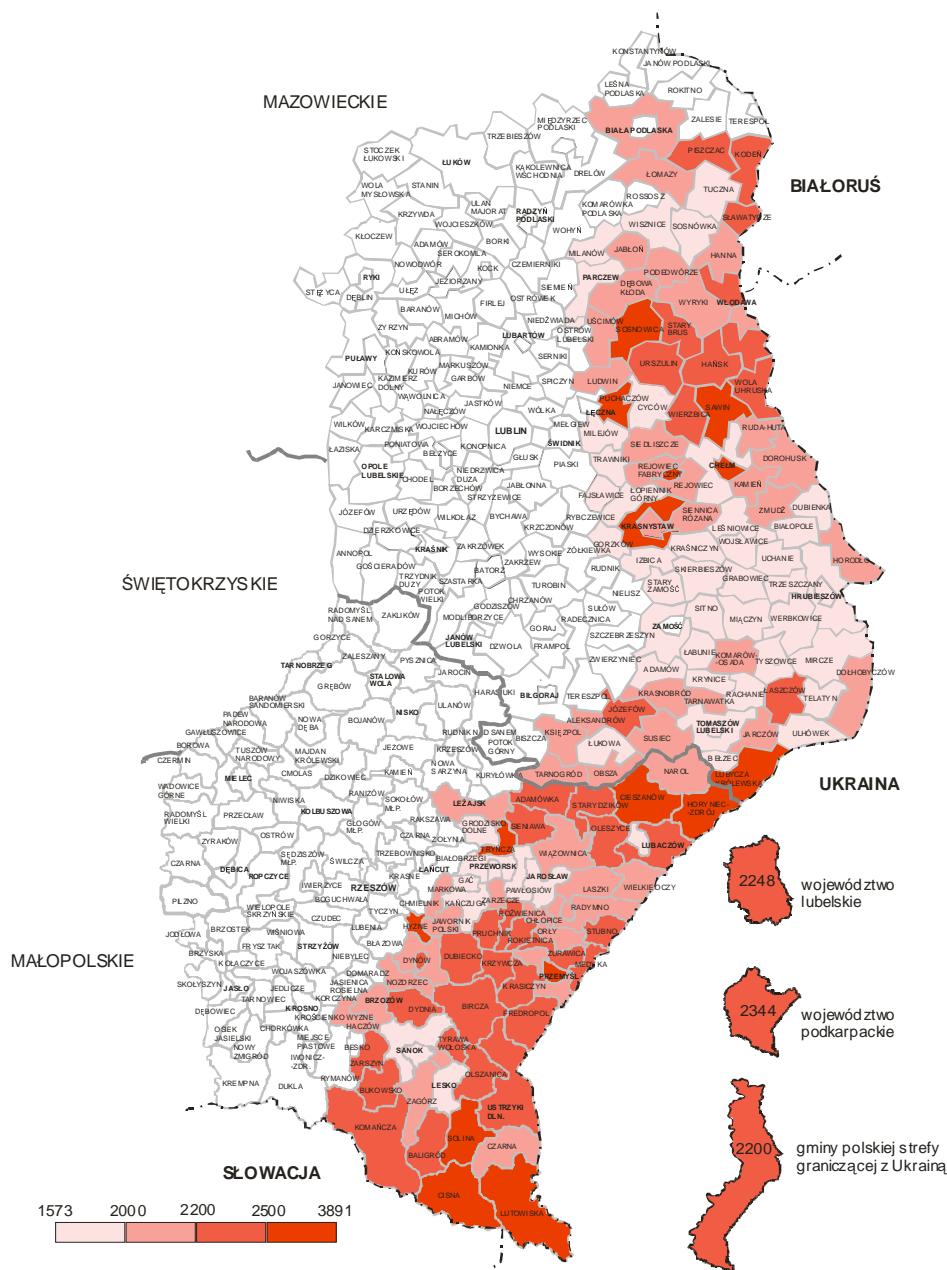
Realizując zadania zlecone, jak i zadania własne, gminy polskiej strefy przygranicznej korzystały z **dotacji celowych** przekazanych z budżetu państwa oraz funduszy celowych i dotacji z innych jednostek. W 2007 roku dotacje te wyniosły 634,8 mln zł.

Dochody budżetów gmin według rodzajów w 2007 roku



Średnie dochody gmin polskiej strefy graniczącej z Ukrainą w przeliczeniu na 1 mieszkańca w 2007 r. ukształtowały się na poziomie 2200 zł, podczas gdy w województwach podkarpackim i lubelskim łącznie wyniosły 2295 zł, natomiast w Polsce – 2725 zł.

Dochody budżetów gmin w przeliczeniu na 1 mieszkańca w gminach polskiej strefy graniczącej z Ukrainą w 2007 roku



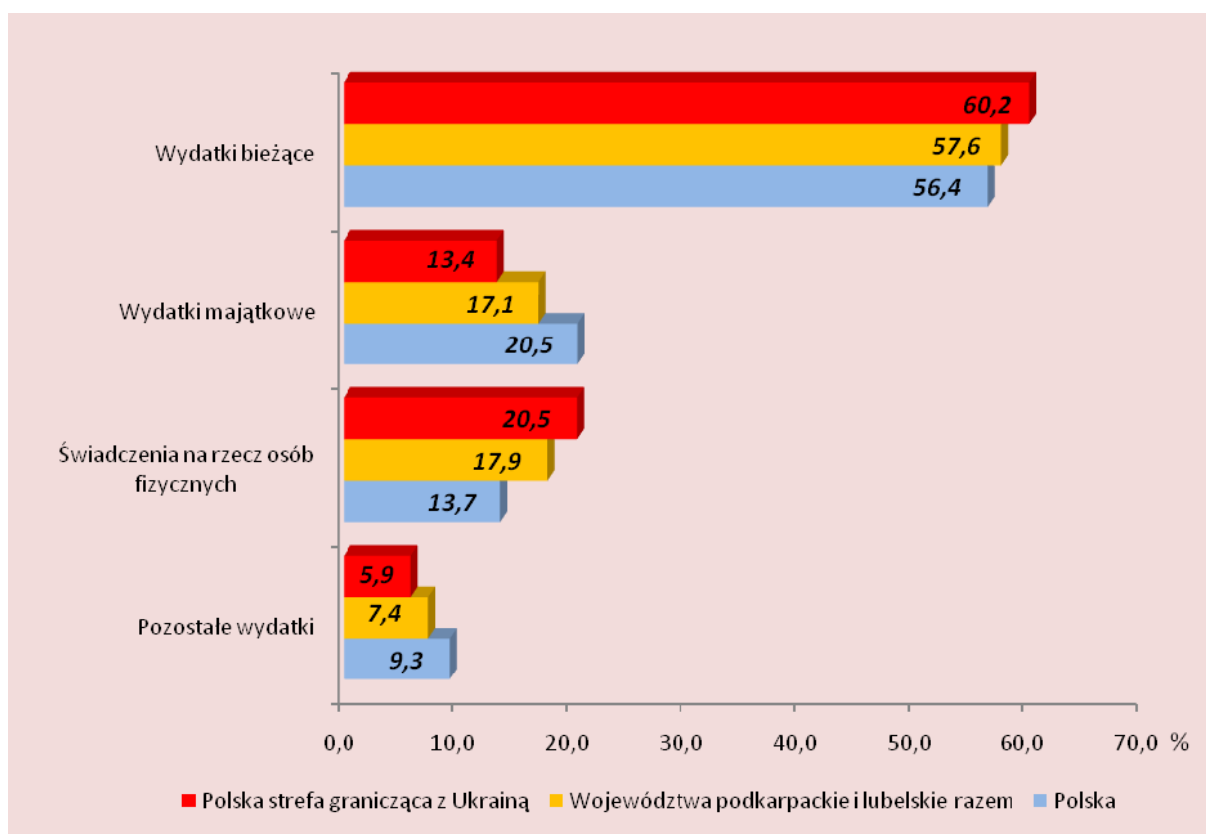
Wielkość dochodów budżetów gmin w przeliczeniu na 1 mieszkańca wykazywała na omawianym obszarze znaczne zróżnicowanie przestrzenne od największych w gminach Cisna 3891 zł (woj. podkarpackie) oraz Puchaczów 3690 zł (woj. lubelskie) do najmniejszych w gminach Gorzków i Tomaszów Lubelski (woj. lubelskie) odpowiednio 1573 zł i 1682 zł.

Wydatki budżetów gmin

Wydatki budżetów gmin obejmują m.in. dotacje, świadczenia na rzecz osób fizycznych, wydatki bieżące oraz majątkowe. W 2007 roku gminy polskiej strefy graniczącej z Ukrainą wydatkowały łącznie 2749,0 mln zł. Wydatki te stanowiły 28,2% wydatków ogółem wszystkich gmin należących do województw podkarpackiego i lubelskiego łącznie oraz 2,7% w stosunku do Polski.

W niniejszym opracowaniu każdorazowo w wydatkach budżetów gmin uwzględniono wydatki miast na prawach powiatu.

Wydatki budżetów gmin według rodzajów w 2007 roku

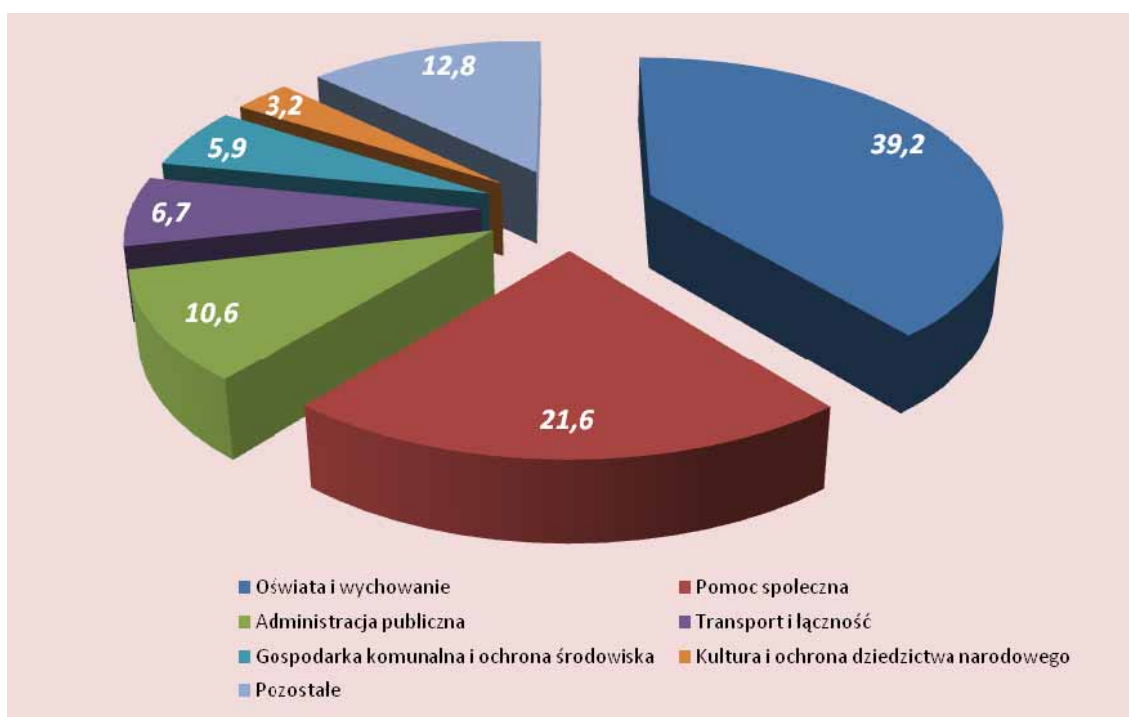


W wydatkach ogółem najwyższy był udział **wydatków bieżących**, których znaczną część – 57,4% stanowiły wynagrodzenia (949,2 mln zł). Wielkość wydatków bieżących wpływa na poziom wydatków majątkowych, w tym głównie inwestycyjnych. W 2007 r. w polskiej strefie przygranicznej wydatki inwestycyjne wyniosły 363,5 mln zł, co w przeliczeniu na 1 mieszkańca wyniosło ponad 288 zł.

Analogiczna wartość w przeliczeniu na 1 mieszkańca dla województw podkarpackiego i lubelskiego łącznie oraz dla Polski była wyższa odpowiednio o 92 i 243 zł.

Analizując poniesione przez gminy strefy przygranicznej **wydatki według działów klasyfikacji budżetowej**, można stwierdzić, że w 2007 r. najwięcej środków budżetowych przeznaczono na oświatę i wychowanie – 1078,6 mln, następnie na pomoc społeczną – 595,1 mln zł oraz na administrację publiczną – 290,0 mln.

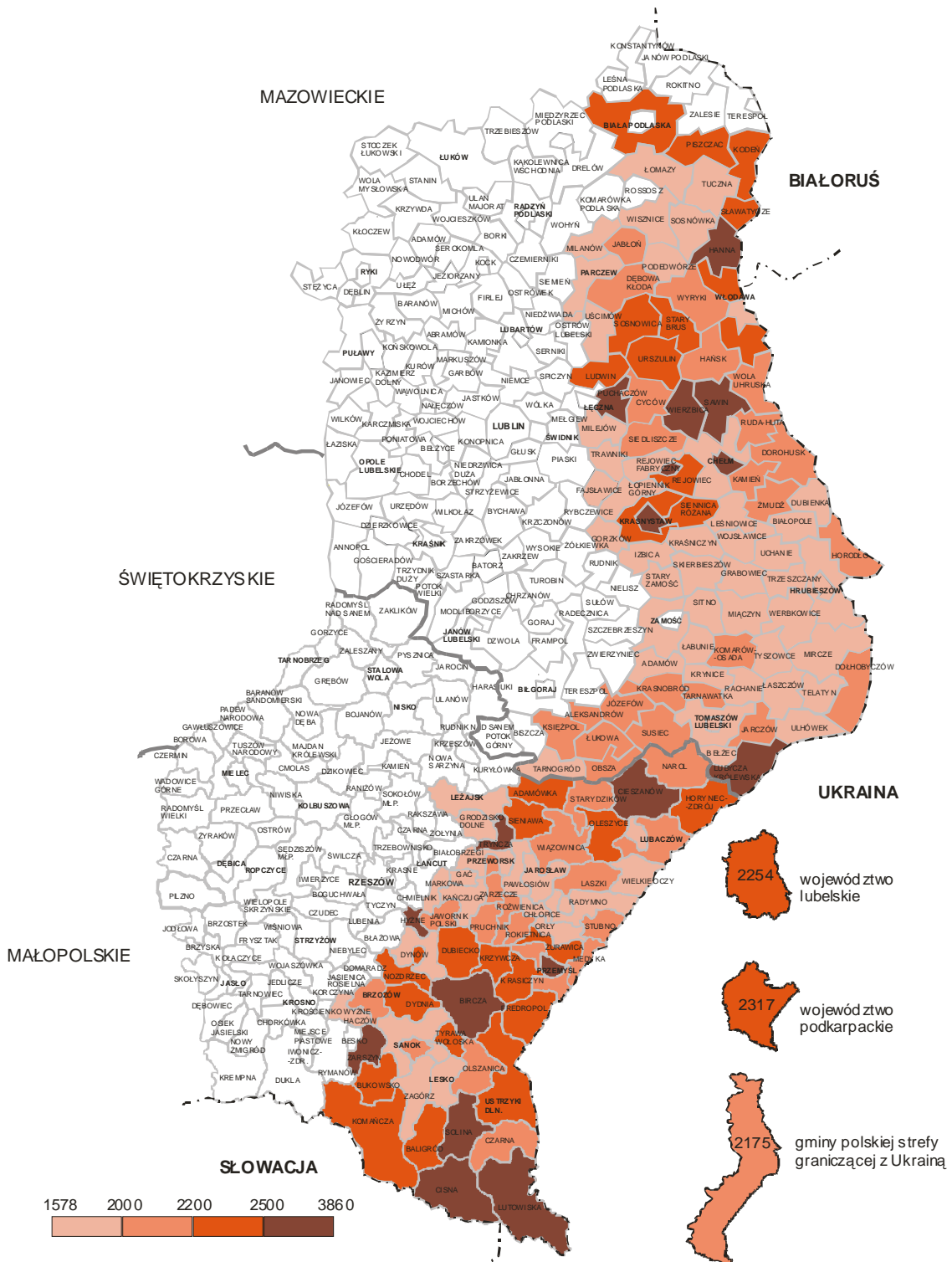
Struktura wydatków budżetów gmin należących do polskiej strefy graniczącej z Ukrainą według działów klasyfikacji budżetowej w 2007 roku (w %)



W 2007 r. wydatki budżetów gmin w przeliczeniu na 1 mieszkańca wyniosły w polskiej strefie graniczącej z Ukrainą 2175 zł podczas, gdy w województwach podkarpackim i lubelskim łącznie ukształtowały się na poziomie 2285 zł, zaś w kraju 2675 zł. Na omawianym obszarze najwyższy wskaźnik wydatków w przeliczeniu na 1 mieszkańca odnotowano w gminach Solina 3860 zł (woj. podkarpackie) oraz Puchaczów 3857 zł (woj. lubelskie) zaś gminami o najniższych wydatkach były gminy Jarosław (woj. podkarpackie) i Grabowiec (woj. lubelskie) odpowiednio 1578 zł i 1644 zł.

Warto również zwrócić uwagę na fakt, że w 2007 roku w 99 gminach polskiej strefy graniczącej z Ukrainą (64,7%) w przeliczeniu na 1 mieszkańca występowała nadwyżka dochodów nad wydatkami.

Wydatki budżetów gmin w przeliczeniu na 1 mieszkańca w gminach polskiej strefy graniczącej z Ukrainą w 2007 roku



Dotychczas ukazały się następujące opracowania dotyczące pogranicza polsko-ukraińskiego

I. Wyniki badania pilotażowego obrotów towarów i usług w ruchu granicznym na granicy polsko-ukraińskiej w III kwartale 2008 roku.

II. Seria „Charakterystyka pogranicza polsko-ukraińskiego”

- ◆ Powiaty wchodzące w skład polsko-ukraińskiej strefy przygranicznej.
- ◆ Podmioty gospodarki narodowej zarejestrowane w podkarpackim i lubelskim rejestrze REGON na pograniczu polsko-ukraińskim.
- ◆ Stan, ruch naturalny i migracje ludności w 2007 r.
- ◆ Rynek pracy w 2007 r.
- ◆ Turystyka w 2007 r.
- ◆ Ochrona zdrowia w 2007 r.
- ◆ Ochrona środowiska w 2007 r.

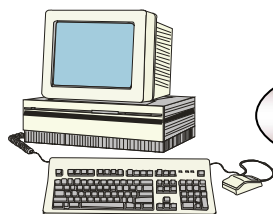
III. Pozostałe

- ◆ Zmiany strukturalne grup podmiotów gospodarki narodowej na pograniczu polsko-ukraińskim, województwo podkarpackie i lubelskie - *monitoring miesięczny*.
- ◆ Pogranicze polsko-ukraińskie w liczbach.
- ◆ Pogranicze polsko-ukraińskie; województwo podkarpackie i lubelskie – podregiony, powiaty, gminy.

Wszystkie ww. opracowania dostępne są na stronie internetowej

Urzędu Statystycznego w Rzeszowie

pod adresem:



<http://www.stat.gov.pl/rzesz>