

## Charakterystyka pogranicza polsko-ukraińskiego<sup>1</sup>

### *Turystyka w 2007 roku*

Gminy województw podkarpackiego i lubelskiego wchodzące w skład strefy przygranicznej z Ukrainą są niewątpliwie bardzo atrakcyjnym regionem turystycznym. Obszar ten charakteryzuje się dużą różnorodnością warunków przyrodniczych, a także bogactwem zabytków architektury. Środowisko naturalne – liczne tereny podgórskie i górskie, duża liczba kompleksów leśnych, akweny wodne, bogata flora i fauna – stwarza doskonałe warunki do uprawiania turystyki pieszej, rowerowej, konnej oraz sportów wodnych. Sprzyjającym czynnikiem rozwoju turystyki na obszarze gmin przygranicznych są również lecznicze wody mineralne, wykorzystywane w znanych uzdrowiskach takich jak np. Polańczyk, czy występowanie borowin w Horyńcu-Zdroju.

Polsko-ukraińskie przejścia graniczne zlokalizowane w: Korczowej, Krościenku, Medyce, Przemyślu, Werchracie, Dorohusku, Hrubieszowie, Zosinie i Hrebennym są bardzo istotnym elementem rozwoju turystyki transgranicznej.

### ***Baza noclegowa turystyki***

Według stanu w dniu 31 lipca 2007 r. baza noclegowa turystyki w polskiej strefie graniczącej z Ukrainą obejmowała **324 działające obiekty zbiorowego zakwaterowania** (w tym 167 całorocznych). Stanowiły one odpowiednio 4,8% i 50,4% wszystkich czynnych

---

<sup>1</sup> Delimitacja poszczególnych jednostek administracyjnych została wyznaczona przez Urząd Statystyczny w Rzeszowie na podstawie definicji "strefy przygranicznej" zawartej w Rozporządzeniu (WE) nr 1931/2006 z dnia 20 grudnia 2006 r., przy założeniu, że najmniejszą jednostką administracyjną jest gmina.

turystycznych obiektów zbiorowego zakwaterowania w Polsce oraz z terenu województw podkarpackiego i lubelskiego łącznie.

Obiekty turystyczne zlokalizowane na terenie gmin wchodzących w skład polskiej strefy przygranicznej oferowały **20 731 miejsc**

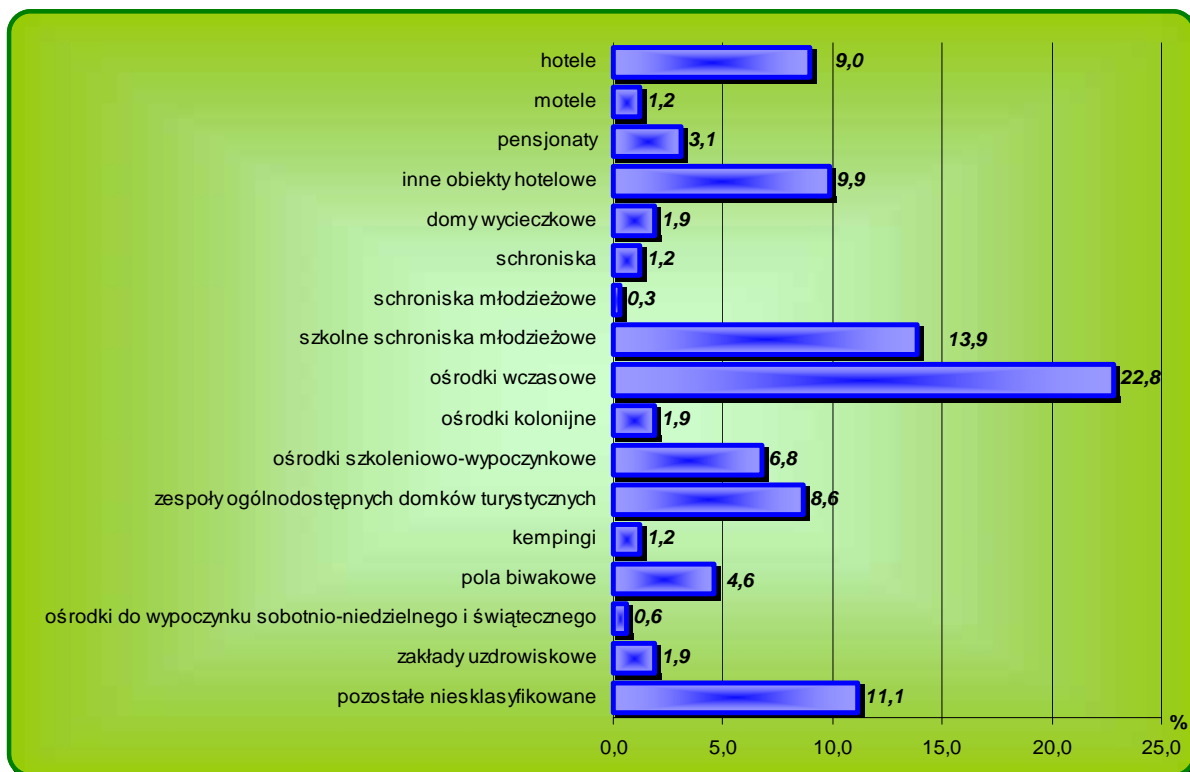
***Baza noclegowa turystyki dotyczy turystycznych obiektów zbiorowego zakwaterowania, tj. nie obejmuje pokoi gościnnych i kwater agroturystycznych.***

**noclegowych**, w tym 11 858 całorocznych. Udział miejsc noclegowych ogółem w omawianych gminach stanowił 3,6% wszystkich miejsc noclegowych w kraju i 52,3% w województwach podkarpackim i lubelskim łącznie.

W strukturze wszystkich obiektów zbiorowego zakwaterowania działających w polskiej strefie graniczącej z Ukrainą **najliczniejszą grupę stanowiły ośrodki wczasowe** – 22,8%, które dysponowały 5 406 miejscami noclegowymi oraz szkolne schroniska młodzieżowe – 13,9%, które oferowały 2 546 miejsc noclegowych.

Warto zauważyć, że ośrodki wczasowe, pola biwakowe i zespoły ogólnodostępnych domków turystycznych zlokalizowane na omawianym obszarze stanowiły odpowiednio 92,5%; 75% i 70% analogicznych obiektów turystycznych działających na terenie województw podkarpackiego i lubelskiego łącznie.

**Struktura turystycznych obiektów zbiorowego zakwaterowania w polskiej strefie graniczącej z Ukrainą w 2007 r.**

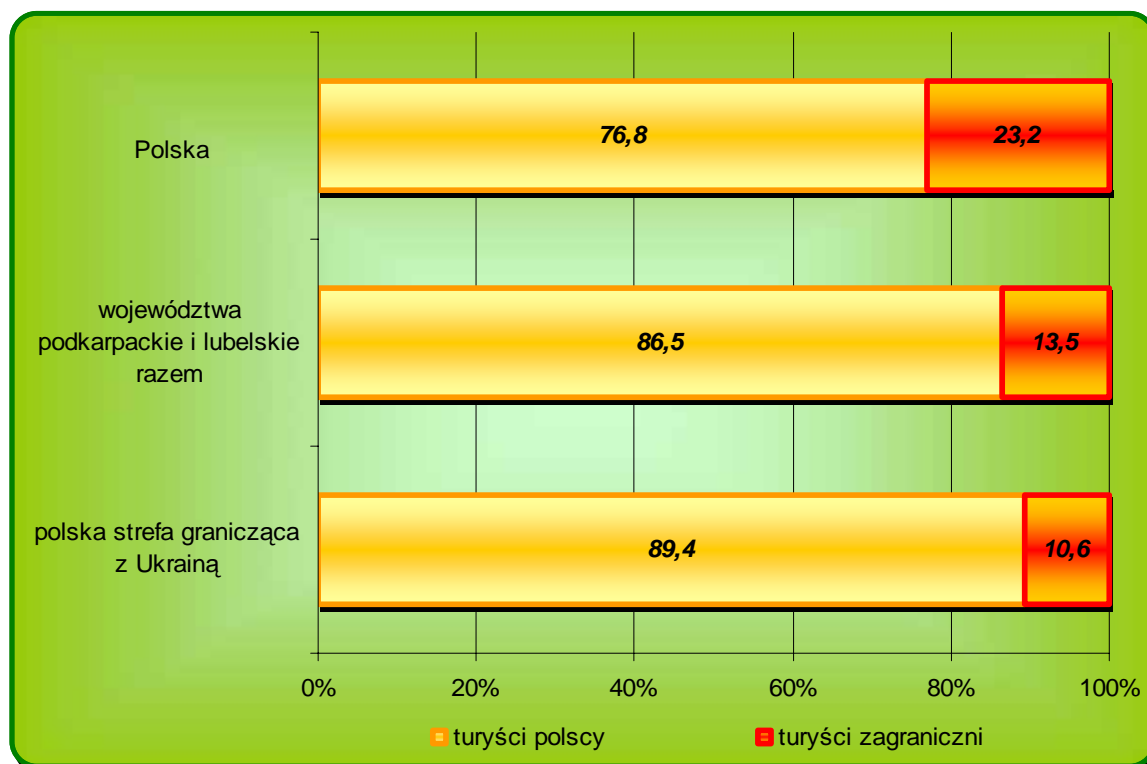


## Korzystający z turystycznych obiektów zbiorowego zakwaterowania

W 2007 r. w polskiej strefie graniczącej z Ukrainą z obiektów zbiorowego zakwaterowania skorzystało 447 030 osób, w tym 47 512 stanowili turyści zagraniczni. Najwięcej, bo 21,6% korzystających z bazy noclegowej zatrzymało się w hotelach. Dużą popularnością cieszyły się także ośrodki wczasowe, które wybrało 16% korzystających. Niecałe 15% ogółu korzystających nocowało w innych obiektach hotelowych (czyli np. w obiektach spełniających zadania hotelu, motelu lub pensjonatu, któremu nie została nadana kategoria), a w ośrodkach szkoleniowo-wypoczynkowych 12,7%.

**Korzystający z noclegów** to liczba osób (turystów), które rozpoczęły pobyt w obiekcie, tj. zostały zameldowane w obiekcie w danym miesiącu, przy czym osoby przebywające na przełomie miesięcy liczone są tylko jeden raz.

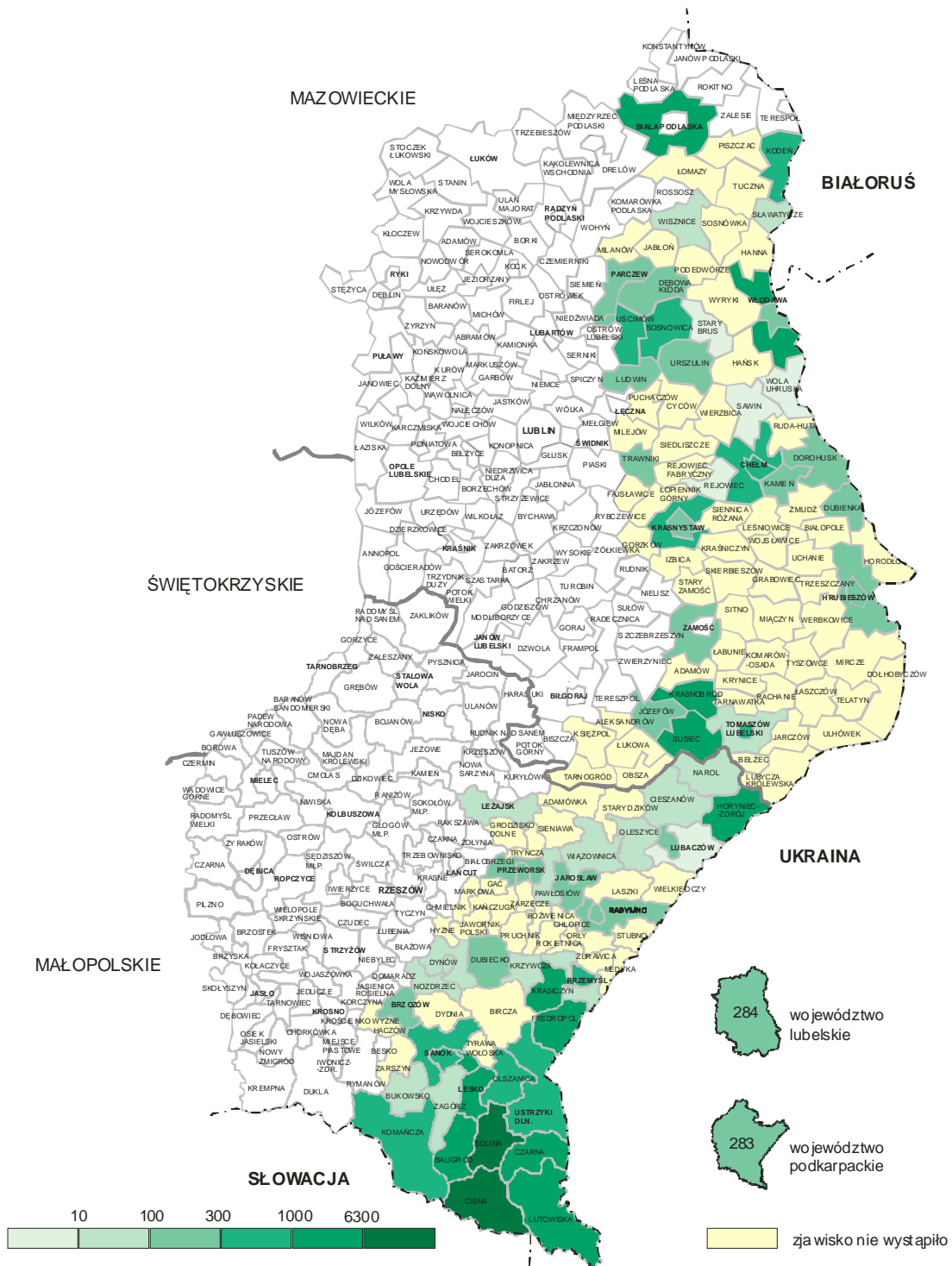
### Udział turystów polskich i zagranicznych korzystających z bazy noclegowej turystyki w 2007 r.



W gminach województw podkarpackiego i lubelskiego wchodzących w skład strefy przygranicznej z Ukrainą w 2007 r. **liczba korzystających** z turystycznych obiektów

zbiorowego zakwaterowania w przeliczeniu na 1000 mieszkańców wyniosła 353,1, natomiast na Podkarpaciu i Lubelszczyźnie łącznie – 283,2.

**Korzystający z turystycznych obiektów zbiorowego zakwaterowania na 1000 ludności w 2007 r.**



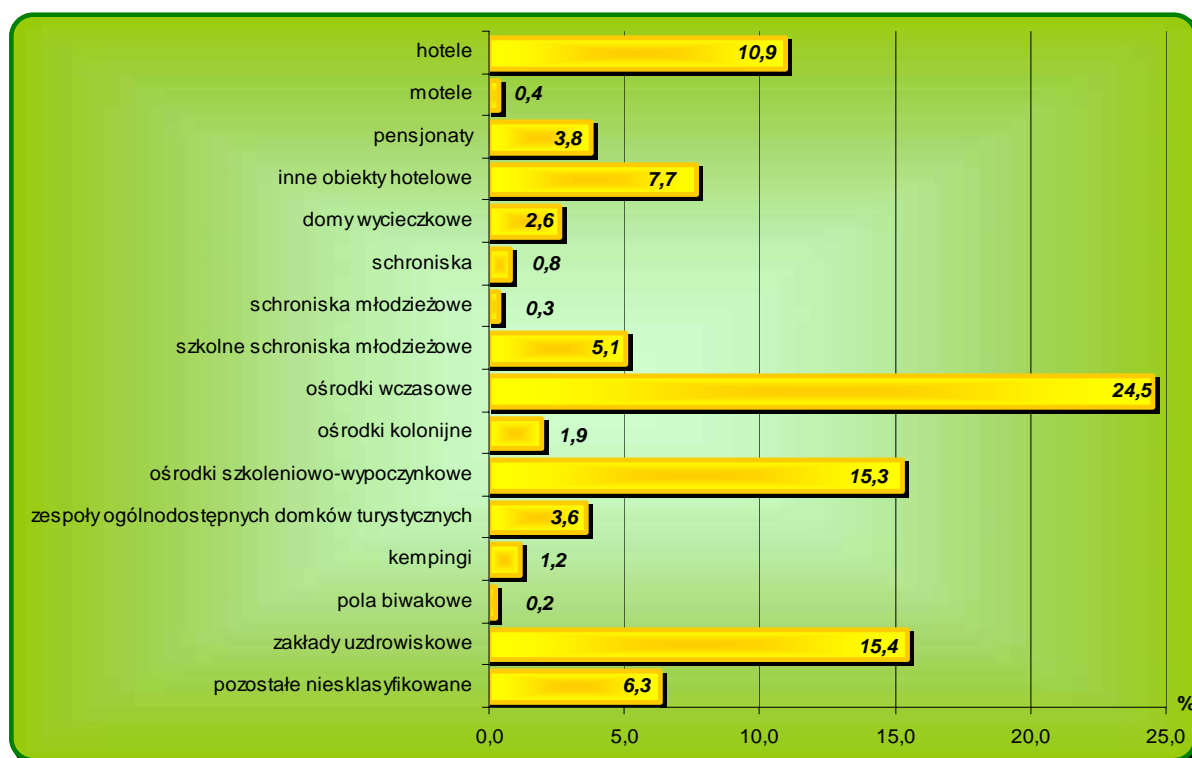
Najbardziej atrakcyjnym regionem turystycznym polskiej strefy przygranicznej są Bieszczady. W gminach: Solina, Olszanica, Lesko, Cisna, Baligród, Zagórz, Komańcza, Bukowsko, Sanok, Ustrzyki Dolne, Lutowiska i Czarna liczba korzystających z turystycznych

obiektów zbiorowego zakwaterowania wyniosła blisko 197 tys. osób i stanowiła 44% ogółu korzystających w gminach omawianego obszaru. Należy jednak podkreślić, że **stopień wykorzystania miejsc noclegowych**, mierzony stosunkiem liczby udzielonych noclegów do nominalnej liczby miejsc noclegowych w wymienionych powyżej bieszczadzkich gminach w 2007 r. wahał się od 9,4% w gminie Bukowsko do 52,8% w gminie Olszanica, co oznacza, że nawet w tym atrakcyjnym regionie, obiekty turystyczne nie są w pełni wykorzystane.

## **Udzielone noclegi w turystycznych obiektach zbiorowego zakwaterowania**

Na przestrzeni 2007 r. w obiektach noclegowych turystyki zlokalizowanych w polskiej strefie graniczącej z Ukrainą udzielono 1 394 144 noclegi. Największą **liczbę udzielonych noclegów odnotowano w ośrodkach wczasowych** - 24,5% ogółu noclegów oraz w zakładach uzdrowiskowych i ośrodkach szkoleniowo-wypoczynkowych - po ponad 15%.

### **Struktura udzielonych noclegów w polskiej strefie graniczącej z Ukrainą w 2007 r. według rodzajów obiektów**



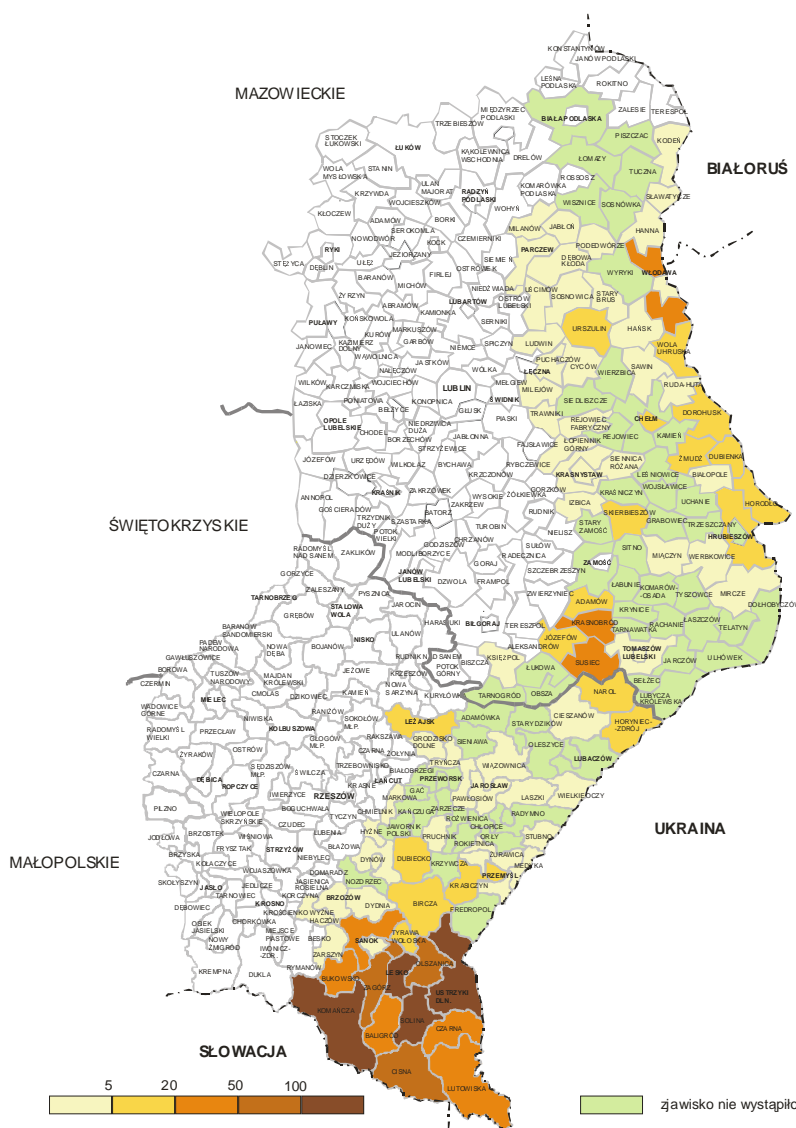
**Liczba noclegów udzielonych turystom zagranicznym** na omawianym obszarze wyniosła 121 248. Największy odsetek turystów zagranicznych korzystał z noclegów w hotelach (31,1%) oraz w zakładach uzdrowiskowych (19,2%).

## Gospodarstwa agroturystyczne i pokoje gościnne

Bazę turystycznych obiektów zbiorowego zakwaterowania uzupełniają turystyczne **obiekty zakwaterowania indywidualnego**, tj. pokoje gościnne i kwatery agroturystyczne, w których pobyt w ostatnich latach staje się coraz bardziej popularną formą wypoczynku.

Według danych Instytutu Turystyki w gminach wchodzących w skład polskiej strefy graniczącej z Ukrainą w 2007 r. istniały 842 kwatery agroturystyczne i 503 pokoje gościnne.

### *Kwatery agroturystyczne i pokoje gościnne w polskiej strefie graniczącej z Ukrainą w 2007 r.*



Warto zwrócić uwagę na fakt, że w gminach przygranicznych województwa podkarpackiego zlokalizowanych było ponad 80% wszystkich kwater agroturystycznych i pokoi gościnnych z omawianego obszaru.