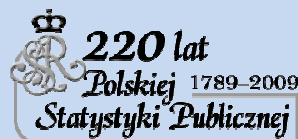




**GŁÓWNY
URZĄD STATYSTYCZNY**
Urząd Statystyczny w Rzeszowie



Notatka informacyjna nr 1/2009

Charakterystyka pogranicza polsko-ukraińskiego¹

Stan, ruch naturalny i migracje ludności w 2008 r.

W końcu 2008 r. **liczba ludności** w gminach województw podkarpackiego i lubelskiego wchodzących w skład strefy graniczącej z Ukrainą wynosiła 822 363 osób co stanowiło 2,2% ludności Polski oraz 19,4% mieszkańców województw podkarpackiego i lubelskiego.

Obszar przygraniczny jest słabo zurbanizowany, ponieważ zaledwie 38,4% ludności mieszkało w miastach, podczas gdy omawiany wskaźnik urbanizacji dla województw podkarpackiego i lubelskiego łącznie wynosił 43,8%, natomiast dla kraju osiągnął wartość 61,1%. Warto zaznaczyć, że odsetek ludności miejskiej w gminach przygranicznych województwa podkarpackiego wyniósł 43,0% i był o 10,0 punktów procentowych wyższy niż w gminach przygranicznych województwa lubelskiego (33,0%).

**Urząd Statystyczny
w Rzeszowie**
*ul. Jana III Sobieskiego 10,
35-959 Rzeszów
tel.: 17 853 52 10,
17 853 52 19,
fax 17 853 51 57
e-mail:
SekretariatUSrze@stat.gov.pl*

*Liczba ludności w gminach
przygranicznych w 2008 r.
wynosiła 822 363.*

*W miastach strefy przygranicznej
mieszkało 38,4% ogółu
ludności badanego obszaru.*

¹ Delimitacja poszczególnych jednostek administracyjnych została wyznaczona przez Urząd Statystyczny w Rzeszowie na podstawie protokołu zawartego pomiędzy Rządem Rzeczypospolitej Polskiej a Gabinetem Ministrów Ukrainy o zasadach małego ruchu granicznego, podpisanego w Kijowie dnia 28 marca 2008 roku, przy założeniu, że najmniejszą jednostką administracyjną jest gmina.

Kobiety stanowiły 51,1% ogółu populacji obszarów przygranicznych, a **współczynnik feminizacji** wyniósł 105, wśród ludności miejskiej 111, zaś na terenach wiejskich 101. Należy podkreślić, że w miastach występowała zdecydowana przewaga liczebna kobiet, na wsi zaś można mówić o równowadze płci.

Liczebna przewaga mężczyzn na omawianym obszarze występuje wśród ludności w wieku do 49 roku życia. W rocznikach 50-54 lat następuje zrównanie liczby kobiet przypadającej na 100 mężczyzn, przy czym w najstarszych rocznikach wieku (85 lat i więcej) na 100 mężczyzn przypada średnio 263 kobiety. Najwyższy współczynnik feminizacji wśród gmin należących do polskiej strefy przygranicznej odnotowano w gminie Jarosław – 115 i Przemyśl – 114 (woj. podkarpackie) oraz w miastach Chełm i Hrubieszów – 112 (woj. lubelskie). Najniższy zaś wystąpił w gminach Cisna – 90 i Narol – 93 (woj. podkarpackie).

Średnia gęstość zaludnienia w gminach przygranicznych była stosunkowo niska i wyniosła 61 osoby na 1 km² wobec 99 w województwach podkarpackim i lubelskim łącznie, podczas gdy w kraju średnia gęstość zaludnienia wyniosła 122 osoby na 1 km². Wskaźnik ten wykazuje znaczne zróżnicowanie przestrzenne wśród omawianych gmin, od najwyższego w miastach Chełm i Przemyśl – odpowiednio 1919 i 1519 osób na 1 km² do najniższego w gminach Lutowiska i Cisna – odpowiednio 5 i 6 osób na 1 km².

Gminy przygraniczne województwa podkarpackiego charakteryzowały się większą liczbą ludności w przeliczeniu na 1 km² (72 osoby) niż gminy przygraniczne województwa lubelskiego (53 osoby).

Wiek środkowy (mediana) ludności zamieszkującej polską strefę graniczącą z Ukrainą w 2008 r. wyniósł 36,9 lat i był niższy niż w Polsce (37,2 lat), co oznacza, że mieszkańcy gmin przygranicznych są statystycznie młodszy.

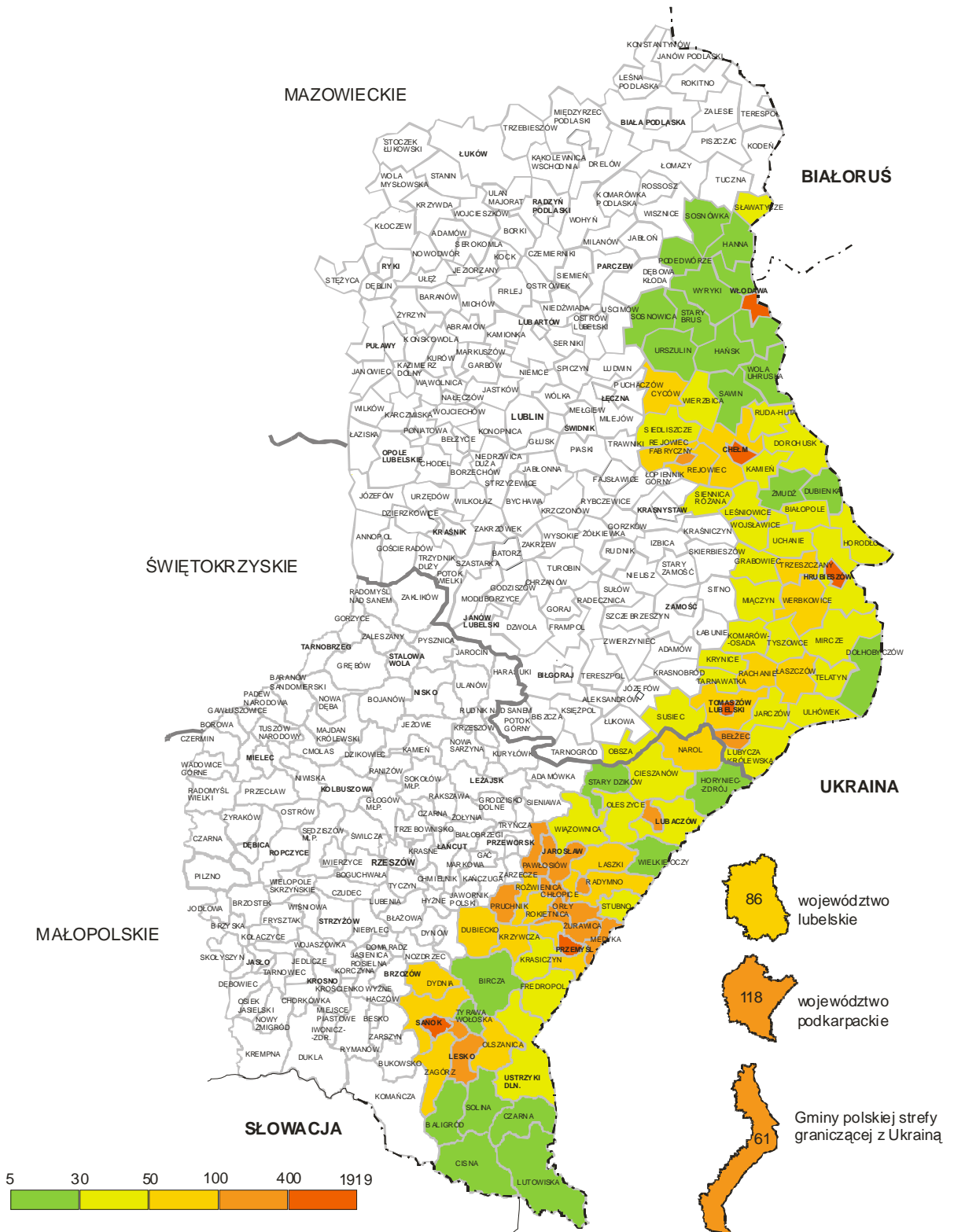
Współczynnik feminizacji wśród ludności miejskiej wyniósł 111, natomiast wśród ludności wiejskiej 101.

Najwyższy współczynnik feminizacji wśród gmin strefy przygranicznej odnotowano w gminie Jarosław (115) i Przemyśl (114), oraz w miastach Chełm i Hrubieszów (112).

Średnia gęstość zaludnienia w gminach przygranicznych wynosiła 61 osoby na 1 km².

Liczba ludności w przeliczeniu na 1 km² w gminach przygranicznych województwa podkarpackiego wynosiła 72 osoby, natomiast województwa lubelskiego 53 osoby.

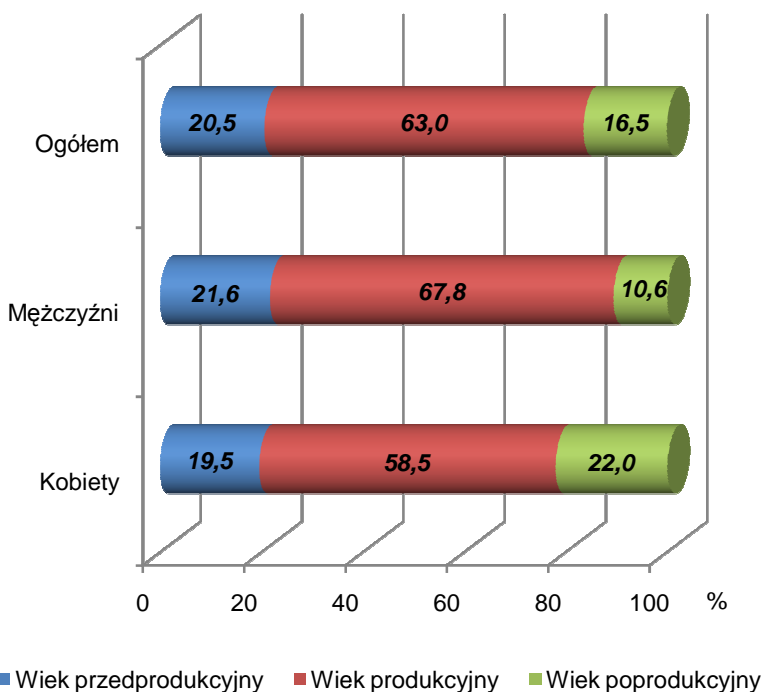
Ludność na 1 km² w 2008 r.



Klasyfikacja wieku ludności według kryteriów społeczno-ekonomicznych pozwala wyróżnić trzy grupy wiekowe: wiek przedprodukcyjny (0-17 lat), produkcyjny (18-59 lat kobiety, 18-64 lata mężczyźni) i poprodukcyjny (60 lat i więcej kobiety, 65 lat i więcej mężczyźni).

W 2008 roku populacja dzieci i młodzieży w wieku do 17 lat w gminach polskiej strefy przygranicznej liczyła 168,8 tys. osób. Grupa ta stanowiła 20,5% ogółu ludności. W porównaniu do Polski udział ludności w wieku przedprodukcyjnym na omawianym obszarze był o 1,2 punktu procentowego wyższy.

Struktura ludności zamieszkującej polską strefę graniczącą z Ukrainą według ekonomicznych grup wieku w 2008 r.



Liczba ludności w wieku produkcyjnym wyniosła 518,3 tys., co stanowiło 63,0% ogółu ludności - było to o 1,5 punktu procentowego mniej niż w kraju. Ponieważ ludność w wieku produkcyjnym jest istotnym elementem siły produkcyjnej społeczeństwa, dlatego duże znaczenie odgrywa struktura tej grupy. Młode generacje wstępujące w wiek produkcyjny i najstarsze, wychodzące z tej grupy wieku, zmieniają relację pomiędzy liczbą osób w tzw. wieku mobilnym (18-44 lata) i wieku niemobilnym

Wiek środkowy ludności strefy przygranicznej wyniósł 36,9 lat.

Populacja dzieci i młodzieży do 17 roku życia w gminach strefy przygranicznej wynosiła 168,8 tys. osób.

Liczba osób w wieku produkcyjnym wynosiła 518,3 tys. osób, co stanowiło 63,0% ogółu ludności strefy przygranicznej.

Liczba ludności w wieku nieprodukcyjnym przypadająca na 100 osób w wieku produkcyjnym w gminach przygranicznych wynosiła 58,7%.

(45-64 lata mężczyźni i 45-59 lat kobiety). W 2008 roku gminy należące do polskiej strefy graniczącej z Ukrainą liczyły 323,5 tys. osób w wieku mobilnym, tj. 62,4% ogółu ludności w wieku produkcyjnym. Natomiast liczba ludności w wieku niemobilnym wyniosła 191,9 tys. osób, co stanowiło 37,0% populacji w wieku produkcyjnym.

Liczba ludności w wieku emerytalnym wynosiła 135,2 tys. osób co stanowiło 16,4% ogólnej populacji omawianego obszaru.

Liczba ludności w wieku nieprodukcyjnym (przed i poprodukcyjnym) przypadająca na 100 osób w wieku produkcyjnym w 2008 r. w omawianych gminach obydwu województw wyniosła 58,7%, przy czym w gminach województwa podkarpackiego – 57,2%, w gminach województwa lubelskiego – 60,4%, natomiast w Polsce – 55,1.

Ruch naturalny ludności to proces demograficzny mający decydujący wpływ na tempo przyrostu ludności. W 2008 r. w gminach polskiej strefy graniczącej z Ukrainą **urodziło się** 8668 dzieci, przy czym chłopców urodziło się o 2,1 punktu procentowego więcej niż dziewczynek. **Współczynnik urodzeń żywych** na charakteryzowanym obszarze wyniósł 10,4‰.

Na terenie gmin województwa podkarpackiego i lubelskiego wchodzących w skład strefy przygranicznej z Ukrainą w 2008 roku **liczba zgonów** wyniosła 8520 osób. **Współczynnik umieralności** wyniósł 10,2‰, co oznacza, że na 1000 osób przypadało 10,2 zgonów. Współczynnik ten był niższy w gminach przygranicznych województwa podkarpackiego, gdzie osiągnął wartość 9,1‰, natomiast w gminach przygranicznych z terenu województwa lubelskiego wyniósł on 11,5‰. Wśród zmarłych z obszaru gmin należących do strefy graniczącej z Ukrainą przeważali mężczyźni, którzy w 2008 r. stanowili 55,3% zmarłych (w kraju 53,3%). W 2008 r. zarejestrowano 41 zgonów niemowląt (dzieci poniżej 1 roku życia). Trend malejącej umieralności niemowląt przy jednoczesnym wzroście liczby urodzeń żywych potwierdza współczynnik wyrażający liczbę zgonów niemowląt na 1000 urodzeń żywych, który w 2008 r. wyniósł 4,7‰. W kraju współczynnik ten był wyższy i kształtował się na poziomie 5,6‰.

W gminach strefy przygranicznej w 2008 r. urodziło się 8,7 tys. dzieci.

Współczynnik urodzeń żywych wynosił 10,4‰.

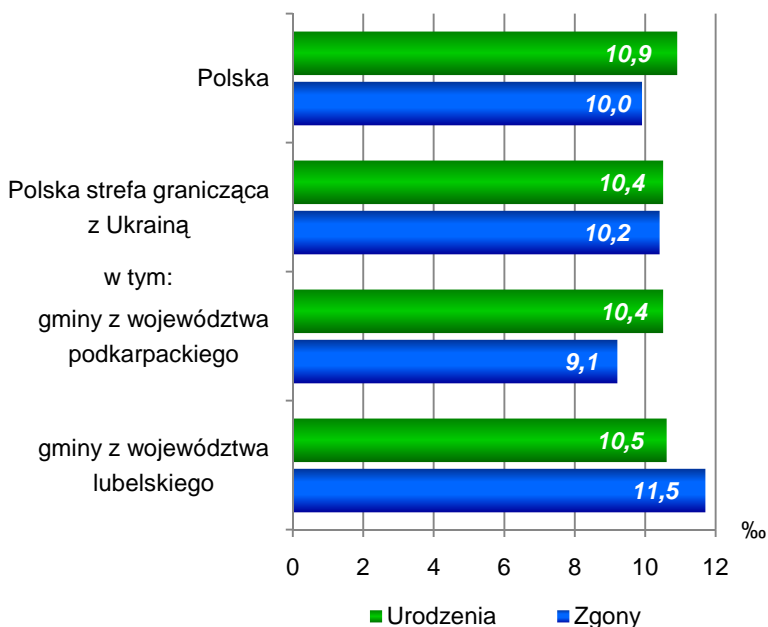
W gminach strefy przygranicznej w 2008 r. zmarło 8,5 tys. osób.

Współczynnik umieralności wynosił 10,2‰.

Wśród zmarłych przeważali mężczyźni i stanowili oni 55,3% ogółu zgonów.

Na terenach przygranicznych w 2008 r. odnotowano 41 zgonów niemowląt.

Urodzenia i zgony na 1000 ludności w 2008 r.



W 2008 r. na obszarze omawianych gmin liczba urodzeń przewyższała liczbę zgonów i różnica ta wyniosła 148.

Warto jednak zaznaczyć, że w omawianych gminach położonych na terenie województwa podkarpackiego **przyrost naturalny** był dodatni i wyniósł 558 osób (w przeliczeniu na 1000 ludności 1,2), natomiast w gminach z terenu województwa lubelskiego przyrost naturalny był ujemny i wyniósł -410 osób (na 1000 ludności -1,1).

Ujemny przyrost naturalny odnotowano w 52% omawianych gmin, z czego najniższym wskaźnikiem przyrostu naturalnego na 1000 ludności charakteryzowały się gminy województwa lubelskiego: Krynice (-7,7‰) oraz Podedwórze (-7,6‰). Gminami, w których wskaźnik ten osiągnął najwyższe wartości były gmina Wiązownica (6,0‰) oraz gmina Oleszyce (4,7‰) w województwie podkarpackim.

W gminach województw podkarpackiego i lubelskiego wchodzących w skład polskiej strefy graniczącej z Ukrainą w 2008 roku zawarto 5815 **związków małżeńskich**. Na 1000 ludności przypadało 7,0 nowo zawartych małżeństw (w kraju 6,8). Wskaźnik ten osiągnął wyższą wartość w gminach przygranicznych z terenu województwa lubelskiego (7,3), niż z Podkarpacia (6,8).

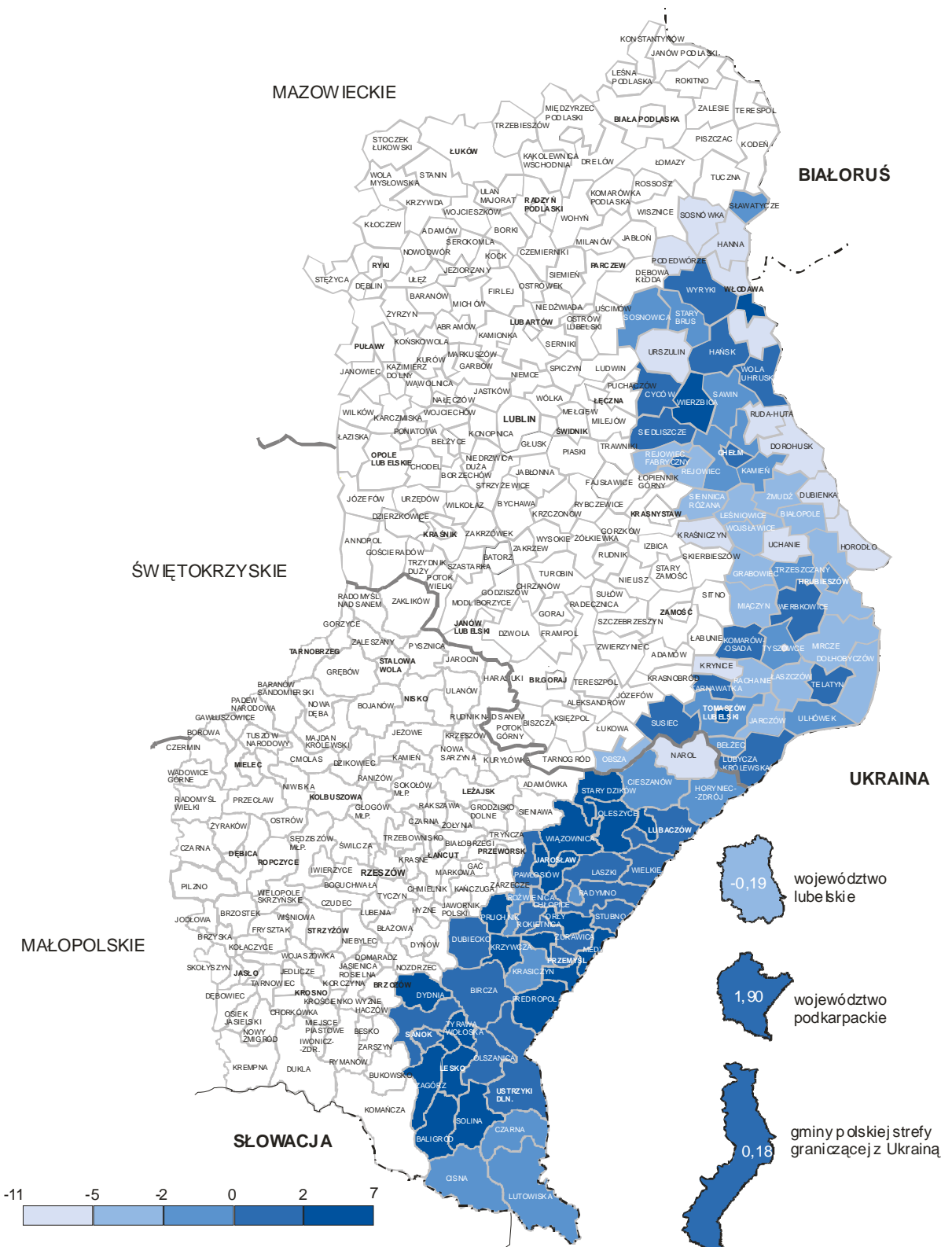
Przyrost naturalny na terenach gmin strefy graniczącej z Ukrainą był dodatni i wyniósł 558 osób.

Najwyższy wskaźnik przyrostu naturalnego w 2008 r. odnotowano w gminach województwa podkarpackiego: Wiązownica (6,0‰), oraz Oleszyce (4,7‰).

W gminach strefy graniczącej z Ukrainą w 2008 r. wymeldowało się 9,8 tys. osób, w tym 425 z powodu wyjazdu za granicę.

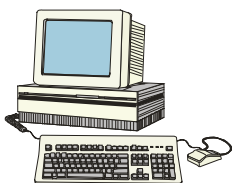
W 2008 r. w gminach strefy przygranicznej zawarto 5815 związków małżeńskich.

Przyrost naturalny na 1000 ludności w 2008 r.



Drugim, obok przyrostu naturalnego, czynnikiem mającym istotny wpływ na stan zaludnienia są **migracje ludności**. W 2008 r. w wyniku migracji liczba ludności z terenu gmin strefy graniczącej z Ukrainą zmniejszyła się o 2274 osoby, co w przeliczeniu na 1000 mieszkańców tego obszaru wynosi minus 2,7. Oznacza to, że liczba osób wymeldowanych z pobytu stałego w ciągu roku przekroczyła liczbę osób zameldowanych na pobyt stały w tym okresie. W omawianych gminach liczba osób wymeldowanych z pobytu stałego wyniosła 9,8 tys. osób, w tym 425 osób z powodu wyjazdu za granicę. Należy zwrócić uwagę, że z terenu gmin strefy przygranicznej częściej wymeldowywały się kobiety (53,6%), jednak za granicę na pobyt stały wyjechało zdecydowanie więcej mężczyzn (59,5%). W 2008 r. na omawianym obszarze zameldowało się na pobyt stały 7550 osób, z czego 337 osób przybyło z zagranicy.

Opracowania dotyczące pogranicza polsko-ukraińskiego dostępne są na stronie internetowej Urzędu Statystycznego w Rzeszowie pod adresem:



www.stat.gov.pl/rzesz

53,6 % osób wymeldowanych stanowiły kobiety.

59,5 % osób wymeldowanych z powodu wyjazdu za granicę to mężczyźni.

W 2008 r. na omawianym obszarze zameldowało się na pobyt stały 7,6 tys. osób, w tym 337 przybyło z zagranicy.