

## STAN, RUCH NATURALNY I MIGRACJE LUDNOŚCI W WOJEWÓDZTWIE PODKARPACKIM W 2010 R.

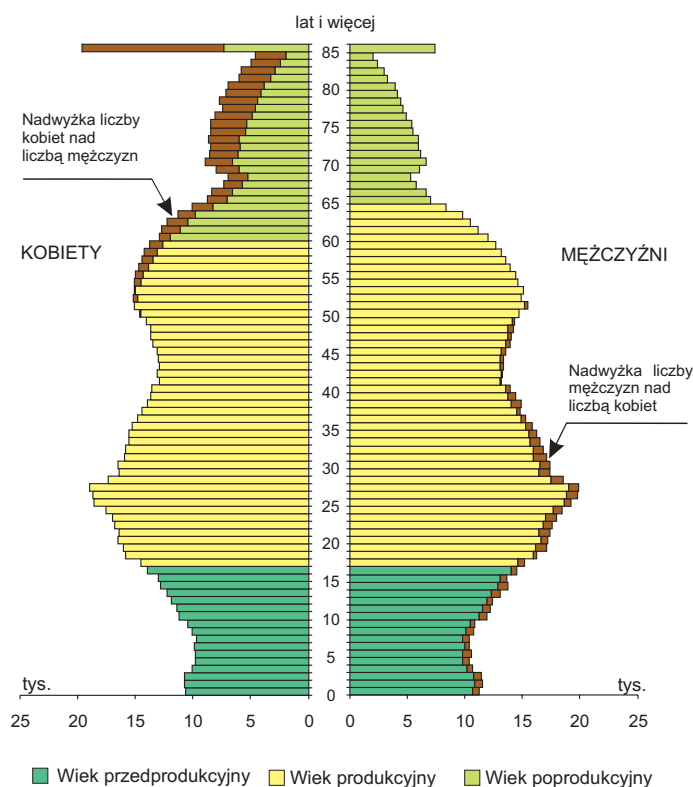
### STAN I STRUKTURA LUDNOŚCI

W końcu 2010 roku liczba ludności województwa podkarpackiego wyniosła 2103,5 tys., co odpowiadało 5,5% populacji kraju. Z tego 41,4% stanowiła ludność miejska, zamieszkująca w 49 miastach. Był to najniższy wskaźnik urbanizacji wśród województw (dla Polski wynosił 60,9%). Pod względem liczby ludności województwo podkarpackie zajęło 8. miejsce w kraju. Do najbardziej zaludnionych podregionów należały tarnobrzeski i rzeszowski, które skupiały po 29,2% ogółu populacji województwa.

W ciągu 2010 roku liczba ludności w województwie zwiększyła się o 1773 osoby. W kraju liczba ludności wzrosła o 32,7 tys. osób.

### LUDNOŚĆ WEDŁUG PŁCI I WIEKU W 2010 R.

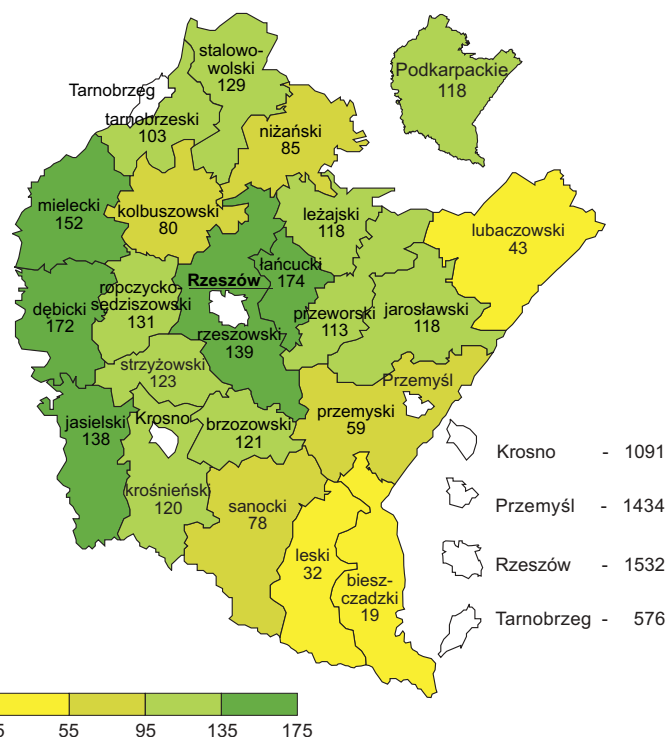
Stan w dniu 31 XII



Średnia gęstość zaludnienia wyniosła 118 osób na 1 km<sup>2</sup> powierzchni województwa (w Polsce – 122). Wskaźnik ten wykazywał znaczne zróżnicowanie przestrzenne w województwie – od najwyższego w Rzeszowie oraz Przemyślu – odpowiednio 1532 i 1434 osoby/km<sup>2</sup>, do najniższego w powiatach: bieszczadzki i leski – 19 i 32 osoby/km<sup>2</sup>.

### LUDNOŚĆ NA 1 km<sup>2</sup> W 2010 R.

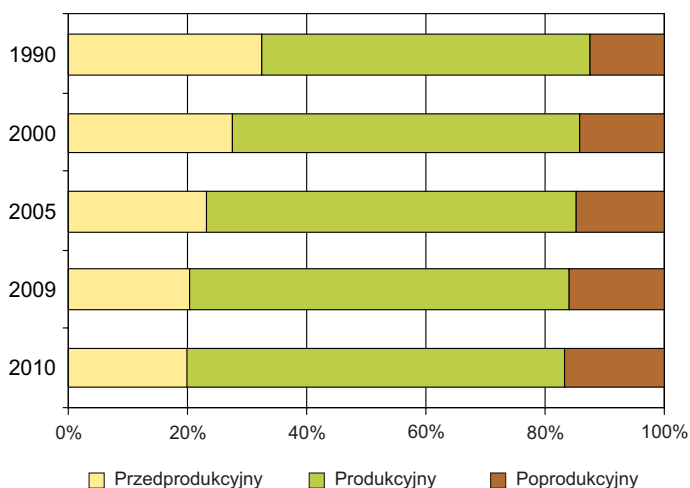
Stan w dniu 31 XII



Ludność Podkarpacia cechuje dość wysoki poziom przyrostu naturalnego, tj. różnicy między liczbą urodzeń żywych i zgonów. W przeliczeniu na 1000 mieszkańców województwa, w 2010 r. wskaźnik ten wyniósł 1,8 i znacznie odbiegał od wskaźnika krajowego (wynoszącego 0,9). Przed rokiem wskaźnik był taki sam, natomiast w 2000 r. ukształtował się na poziomie 2,6. W 2010 r. przyrost naturalny w miastach wyniósł 2,02, natomiast na wsi 1,57.

Struktura ludności według płci od kilku lat nie ulega większym zmianom. W ogólnej liczbie mieszkańców nieznacznie przeważają kobiety, które stanowią 51,1% ludności województwa. W 2010 r. **współczynnik feminizacji** dla województwa podkarpackiego osiągnął wartość 105 (dla kraju – 107). Oznacza to, że na 100 mężczyzn przypadało statystycznie 105 kobiet (w miastach – 109, a na wsi – 101).

**STRUKTURA LUDNOŚCI WEDŁUG WIEKU**  
Stan w dniu 31 XII



**Wiek środkowy (mediana)** mieszkańców województwa podkarpackiego z roku na rok jest coraz wyższy. W 2010 r. mediana wieku wyniosła 36,5 lat, co oznacza, że połowa ludności osiągnęła ten wiek (w roku 2000 mediana wyniosła 32,9; w 2009 r. – 36,1). Mediana dla kobiet wyniosła 38,2 lat, a dla mężczyzn – 34,9. Mieszkańcy miast są średnio o 2 lata starsi od mieszkańców wsi.

Na Podkarpaciu obserwuje się niekorzystne zmiany, świadczące o starzeniu się społeczeństwa. Następuje zmniejszanie się udziału dzieci i młodzieży (0-17 lat) w ogólnej liczbie ludności województwa, przy jednoczesnym wzroście liczby osób w wieku poprodukcyjnym (mężczyźni w wieku 65 lat i więcej oraz kobiety w wieku 60 lat i więcej). Odsetek ludności w wieku przedprodukcyjnym (poniżej 18 lat) obniżył się z 20,4% w 2009 r. do 19,9% w 2010 r. Jednocześnie wzrósł nieco udział osób w wieku poprodukcyjnym – z 15,7% do 16,0%. Zwiększył się również udział ludności w wieku produkcyjnym – z 63,8% w 2009 r. do 64,1% w 2010 r.

W 2010 r. na 100 osób w wieku produkcyjnym (mężczyźni w wieku 18-64 lata, kobiety w wieku 18-59 lat) przypadało 56 osób w wieku nieprodukcyjnym (przedprodukcyj-

nym i poprodukcyjnym), podczas gdy w 2009 roku – 57. Omawiana relacja dla miast wyniosła 51 osób, a dla wsi 60 osób.

## URODZENIA

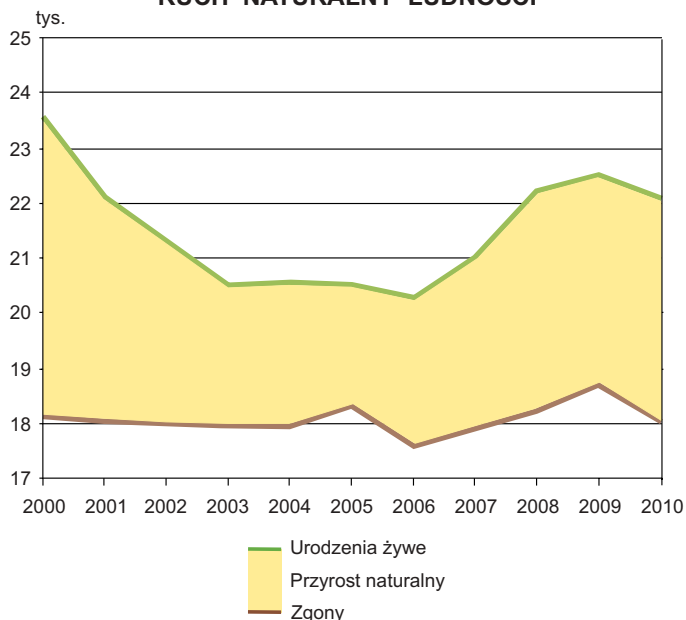
**W 2010 r. zanotowano 21990 urodzeń żywych, tj. o 1,7% (o 378 urodzeń) mniej niż w roku poprzednim, jak również o 6,8% mniej niż w roku 2000.**

**Współczynnik urodzeń** wyniósł 10,4‰ (dla kraju – 10,8‰) i w stosunku do roku 2009 nieznacznie się obniżył. W miastach na 1000 ludności przypadało 10 urodzeń żywych, natomiast na wsi – 11. Najniższy współczynnik urodzeń wystąpił w Przemyślu i Tarnobrzegu (odpowiednio 8,7‰ i 9,1‰), a najwyższy w powiatach ropczycko-sędzi-szowskim i łańcuckim (odpowiednio: 12,1‰ i 12,0‰).

Rok 2010 był kolejnym, w którym zaobserwowano poziom reprodukcji ludności niezapewniający prostej **zastępowalności pokoleń**, tj. kiedy na jedną kobietę w wieku 15-49 lat przypada średnio 2,10 – 2,15 urodzeń dzieci. W odniesieniu do roku 2009, ogólny **współczynnik dzietności** nieznacznie obniżył się z 1,340 do 1,312 i był niższy niż w kraju (1,382). W miastach wyniósł 1,211, natomiast na wsi – 1,382.

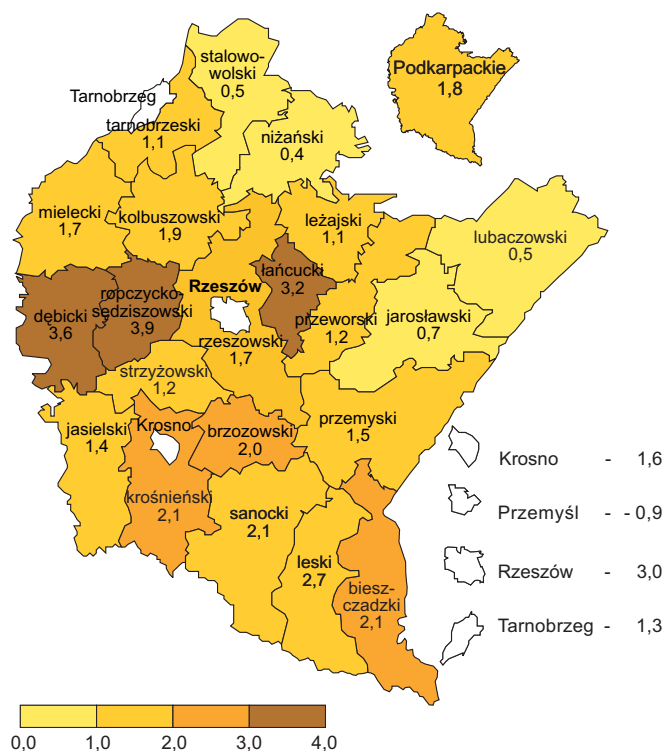
Ogólny **współczynnik płodności**, określony liczbą urodzeń żywych na 1000 kobiet w wieku rozrodczym (15-49 lat), w 2010 r. osiągnął poziom 40,7. Wyższa płodność występowała u kobiet mieszkających na wsi, gdzie na 1000 kobiet przypadało 42 dzieci, przy 38 w miastach (w Polsce – odpowiednio: 46 i 42).

## RUCH NATURALNY LUDNOŚCI



W latach dziewięćdziesiątych XX w. nastąpiło przesunięcie najwyższej płodności kobiet z grupy wieku 20-24 lata do grupy wiekowej 25-29 lat. Przeciętny wiek kobiet (mediana), które w 2010 r. urodziły dziecko, wyniósł 28,5 lat, a rodzących po raz pierwszy – 26,3 lat (dla porównania, w roku 2005 wiek ten był niższy i wyniósł odpowiednio: 27,6 i 25,0 lat).

#### PRZYROST NATURALNY NA 1000 LUDNOŚCI W 2010 R.



Urodzenia z matek nastoletnich stanowiły 4,2% ogółu urodzeń, natomiast 12,1% – z matek mających 35 lat i więcej. Na 1000 urodzeń 4 były martwe. Urodzenia pozamałżeńskie stanowiły 11,0% urodzeń żywych.

Wartość **współczynnika dynamiki demograficznej** (liczba urodzeń na 1 zgon) obniżyła się z poziomu 1,301 w 2000 r. do 1,202 w roku 2010 (w 2009 r. wyniósł on 1,198). W miastach na jeden zgon przypadało 1,257 urodzeń, a na wsi – 1,170. W kraju współczynnik dynamiki demograficznej osiągnął wartość 1,092.

#### ZGONY

**W 2010 r. zmarło 18288 osób, tj. o 387 osób mniej niż w 2009 r., a o 159 osób więcej w porównaniu z 2000 r.**

**Współczynnik umieralności** w województwie podkarpackim wyniósł 8,7‰, co oznacza, że na 1000 ludności przypadało 8,7 zgonów (dla Polski wskaźnik ten wyniósł

9,9‰). Liczba zgonów przypadająca na 1000 mieszkańców w miastach wyniosła 7,9, a na wsi – 9,2. Najniższy współczynnik umieralności wystąpił w powiecie leskim i Rzeszowie (po 7,7‰) a najwyższy w powiatach przeworskim (9,7‰) oraz jarosławskim (9,6‰).

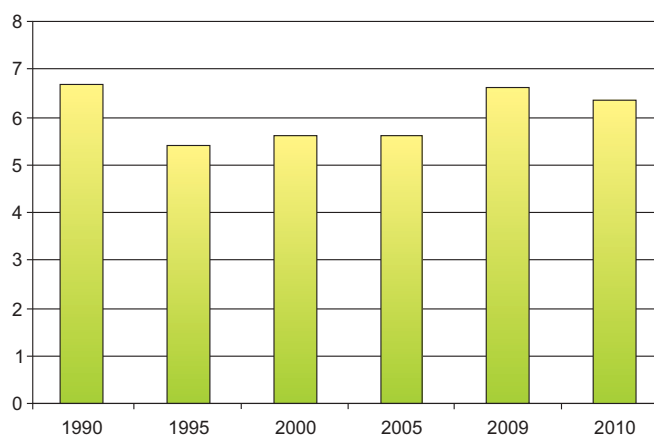
Wśród zmarłych osób przeważali mężczyźni, którzy w 2010 r. stanowili 53,0% (w 2009 – 52,8%). Połowa zmarłych osób nie ukończyła 77,3 lat; dla kobiet wiek środkowy wyniósł 81,4 lat, a dla mężczyzn – 72,5 lata.

W 2010 r. zarejestrowano 115 zgonów niemowląt (dzieci poniżej 1 roku życia). Na 1000 urodzeń żywych przypadało – (podobnie jak średnio w kraju i rok wcześniej) – ok. 5 zgonów niemowląt.

#### MAŁŻEŃSTWA

**W 2010 r. zawarto 13213 związków małżeńskich, tj. o 5,4% mniej niż w 2009 r. i o 12,1% więcej niż w 2005 r.** Na 1000 ludności przypadało 6,3 nowo zawartych małżeństw (w kraju 6,0). Na wsi wskaźnik ten wynosił 6,1, natomiast w mieście 6,4.

#### MAŁŻEŃSTWA NA 1000 LUDNOŚCI



Średnia wieku (mediana) dla wstępujących w związek małżeński po raz pierwszy w 2010 r. wyniosła: dla kobiet – 25,0 lat, dla mężczyzn – 27,0 lat.

W 2010 r. wśród nowożeńców 91,7% stanowiły pary pierwsze, tj. panny z kawalerami (w kraju – 84,7%).

Małżeństwa wyznaniowe stanowiły 77,3% wszystkich zawartych w 2010 r. małżeństw, w 2009 r. – 77,4%, a w roku 2005 – 77,9%. Odsetek takich małżeństw jest wyższy na wsi (81,2%) niż w miastach (72,0%). Spośród 10214 małżeństw wyznaniowych, tylko 31 nie było związkami zawartymi w kościele katolickim. W liczbie tej naj-

większy udział miały związki zawarte w kościele starokatolickim Mariawitów (15 związków).

## ROZWODY I SEPARACJE

**W 2010 r. rozwiódł się 2087 par małżeńskich, tj. o 186 mniej niż w roku poprzednim. W odniesieniu do roku 2005 liczba ta była o 15,4% mniejsza.**

**Wskaźnik rozwodów**, określany jako liczba rozwodów przypadająca na 1000 ludności, zmniejszył się do poziomu 0,989 w 2010 r. z 1,078 w 2009 r. Wskaźnik ten był najniższy w kraju. Najwyższy wskaźnik rozwodów odnotowano w województwie warmińsko-mazurskim – 2,027 (średnia dla kraju wyniosła 1,605). W miastach natężenie rozwodów było prawie 3 razy wyższe niż na wsi (wskaźniki wynosiły odpowiednio: 1,549 i 0,598).

W 2010 r. na 1000 nowo zawartych małżeństw przypadało ponad 158 rozwodów, przy czym w miastach – 240, a 98 na wsi. Dla porównania, w roku 2005 na 1000 zawartych małżeństw przypadało 228 rozwodów (355 w miastach i 142 na wsi).

W prawie 68% przypadków powództwo wniosła kobieta. Orzeczenie rozwodu z winy męża nastąpiło w 22,3% spraw, z winy żony – 3,8%, z winy obu stron – 6,2%, najczęściej jednak wina nie była orzekana (blisko 68%). Najczęstsze przyczyny rozwodów to niezgodność charakterów (19,3%), nadużywanie alkoholu w powiązaniu z nagannym stosunkiem do członków rodziny (10,5%) oraz niedochowanie wierności małżeńskiej (8,8%).

W 2010 r. sądy orzekły separację wobec 149 małżeństw (o 60 mniej niż w 2009 r.), z czego 59,1% przypadało na mieszkańców miast. W przeliczeniu na 100 tys. ludności liczba separacji wyniosła 7,1 (dla miast – 10,1 i 4,9 dla wsi). W kraju wskaźnik ten był nieco wyższy i wyniósł 7,3.

## MIGRACJE

Drugim, obok przyrostu naturalnego czynnikiem, który w sposób istotny wpływa na stan zaludnienia są migracje ludności. Od wielu lat w województwie notuje się **ujemne saldo migracji**. W 2010 r. w wyniku migracji liczba ludności zmniejszyła się o 1929, w 2009 r. - o 1875, co w przeliczeniu na 1000 mieszkańców województwa wynosi minus 0,9 (w kraju – minus 0,1). Oznacza to, że liczba osób

wymeldowanych z pobytu stałego w ciągu roku przekroczyła liczbę osób zameldowanych na pobyt stały w tym okresie. Liczba mieszkańców województwa zmniejszyła się w 2010 roku o 625 mężczyzn i o 1304 kobiety. Z miast ubyło 2812 osób (3,2 osoby na 1000 mieszkańców), natomiast na wsi liczba ludności zwiększyła się o 883 osoby (0,7 na 1000 ludności).

W 2010 r. w województwie podkarpackim zameldowało się na pobyt stały 19,5 tys. osób (z czego 907 osób przybyło z zagranicy, rok wcześniej 1151), tj. o 719 więcej niż w roku 2009. Wśród ludności napływowej przeważały kobiety (52,6%) oraz osoby osiedlające się na wsi (59,5%). Odpływ ludności wyniósł 21,4 tys. osób, tj. o 773 więcej niż w 2009 r. Za granicę wymeldowało się z pobytu stałego 863 mieszkańców (o 177 mniej niż w 2009 r.). Z województwa częściej wymeldowywały się kobiety (54,0%). Natomiast na wsi i w mieście odpływ ludności wyniósł równo po 50%.

**SALDO MIGRACJI NA 1000 LUDNOŚCI W 2010 R.**

