

KONIUNKTURA GOSPODARCZA

w październiku 2014 r.

opinie formułowane przez jednostki, których siedziba znajduje się
w WOJEWÓDZTWIE PODKARPACKIM

Przedsiębiorstwa z siedzibą w województwie podkarpackim ogólny klimat koniunktury w **przetwórstwie przemysłowym** oceniają w październiku korzystnie, nieco lepiej niż przed miesiącem. Portfel zamówień i produkcja rosną. Przewidywania w tym zakresie są pozytywne, ale ostrożniejsze od formułowanych we wrześniu. Sytuacja finansowa jest oceniana nieznacznie mniej pesymistycznie niż w ubiegłym miesiącu. Jej korzystne prognozy są zbliżone do przewidywań z września. Przedsiębiorcy planują zmniejszenie zatrudnienia, podobnie jak zapowiadano przed miesiącem. Ceny wyrobów przemysłowych mogą nieznacznie spadać.

Ogólny klimat koniunktury w **budownictwie** oceniany jest w październiku bardziej negatywnie niż we wrześniu. Diagnozy i prognozy portfela zamówień oraz produkcji budowlano-montażowej, a także oceny sytuacji finansowej są bardziej niekorzystne od zgłaszanych w ubiegłym miesiącu. Utrzymują się negatywne przewidywania dotyczące sytuacji finansowej. Redukcje zatrudnienia mogą być większe od planowanych we wrześniu. Ceny robót budowlano-montażowych mogą spadać szybciej niż oczekiwano w ubiegłym miesiącu.

Ogólny klimat koniunktury w **handlu hurtowym** w październiku oceniany jest mniej optymistycznie niż we wrześniu. Przewidywania dotyczące sprzedaży są mniej korzystne od formułowanych przed miesiącem, ale pozytywne oceny w tym zakresie są lepsze niż we wrześniu. Diagnozy i prognozy sytuacji finansowej są pesymistyczne, gorsze od zgłaszanych miesiąc wcześniej. Zatrudnienie może być nieznacznie ograniczane. Przedsiębiorstwa przewidują, iż ceny będą rosnać nieco szybciej niż oczekiwano we wrześniu.

Ogólny klimat koniunktury w **handlu detalicznym** oceniany jest w październiku pesymistycznie, podobnie jak przed miesiącem. Bieżąca sprzedaż spada wolniej niż we wrześniu. Odpowiednie przewidywania są nieznacznie korzystne, lepsze od formułowanych miesiąc wcześniej. Pogarszają się negatywne diagnozy sytuacji finansowej. Prognozy w tym zakresie są mniej pesymistyczne od zgłaszanych we wrześniu. Spadek zatrudnienia w najbliższych trzech miesiącach może być nieco mniejszy od planowanego miesiąc wcześniej. Przedsiębiorcy przewidują, iż ceny towarów będą rosnać nieznacznie, w tempie zbliżonym do oczekiwanego we wrześniu.

Dyrektorzy firm z sekcji **działalność związana z zakwaterowaniem i usługami gastronomicznymi** oceniają w październiku koniunkturę mniej optymistycznie niż przed miesiącem, ale lepiej od negatywnych opinii sprzed roku. Oceny koniunktury zgłaszane przez firmy z sekcji **informacja i komunikacja** są mniej korzystne od formułowanych we wrześniu bieżącego i październiku ubiegłego roku. Kierujący jednostkami z sekcji **transport i gospodarka magazynowa** oceniają koniunkturę mniej pesymistycznie niż przed miesiącem, ale gorzej niż przed rokiem.

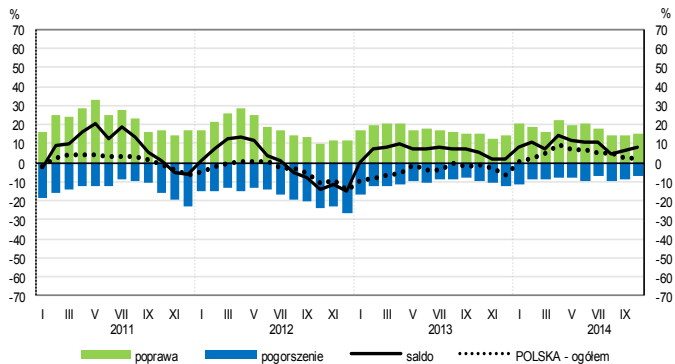
W **przetwórstwie przemysłowym** badaniem objęte są podmioty o liczbie pracujących 10 i więcej osób. W pozostałych badaniach (**budownictwo, handel hurtowy i detaliczny, usługi**) uczestniczą również podmioty o liczbie pracujących do 9 osób.

Przetwórstwo przemysłowe — sekcja C; **Budownictwo** — sekcja F; **Handel hurtowy** — dział 46; **Handel detaliczny** — działy 45 i 47

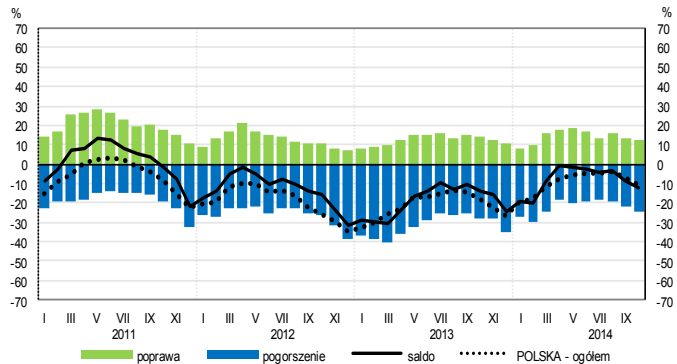
Usługi — sekcje: H – Transport i gospodarka magazynowa, I – Działalność związana z zakwaterowaniem i usługami gastronomicznymi, J – Informacja i komunikacja, K – Działalność finansowa i ubezpieczeniowa, L – Działalność związana z obsługą rynku nieruchomości, M – Działalność profesjonalna, naukowa i techniczna, N – Działalność w zakresie usług administrowania i działalność wspierająca, P – Edukacja, Q – Opieka zdrowotna i pomoc społeczna, R – Działalność związana z kulturą, rozrywką i rekreacją, S – Pozostała działalność usługowa

OGÓLNY KLIMAT KONIUNKTURY WEDŁUG SEKCJI / DZIAŁÓW PKD

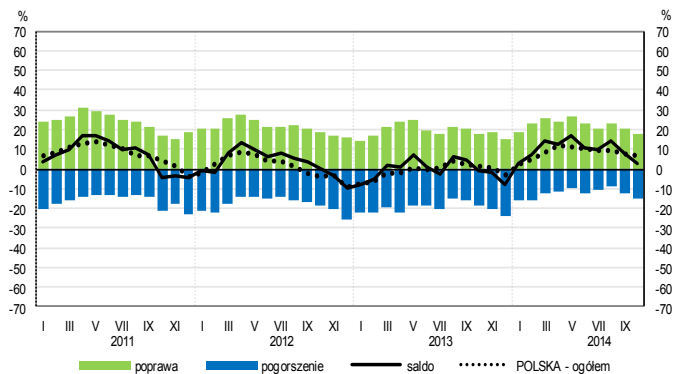
Przetwórstwo przemysłowe (sekcja C)



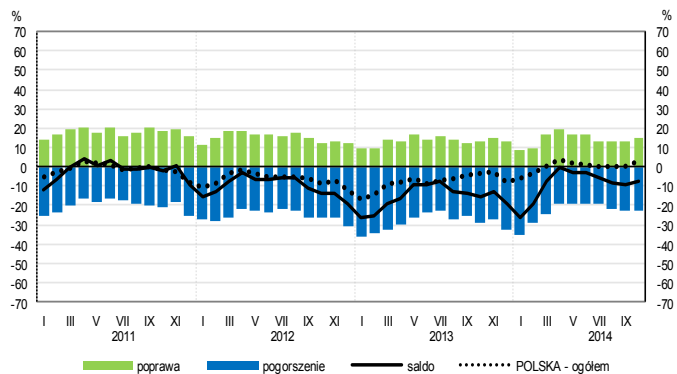
Budownictwo (sekcja F)



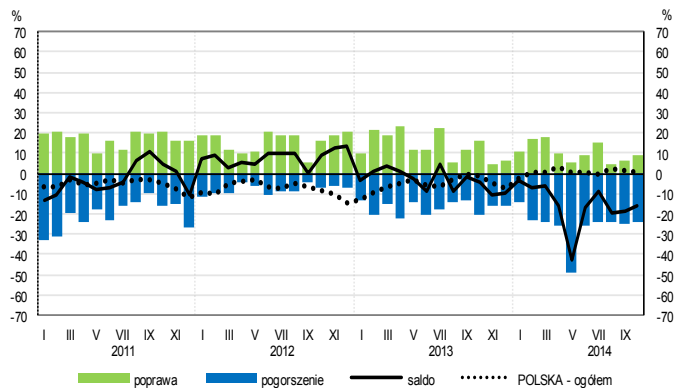
Handel hurtowy (dział 46)



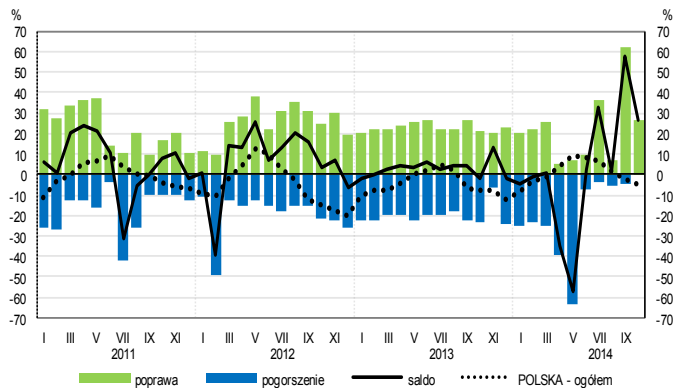
Handel detaliczny (dział 45+47)



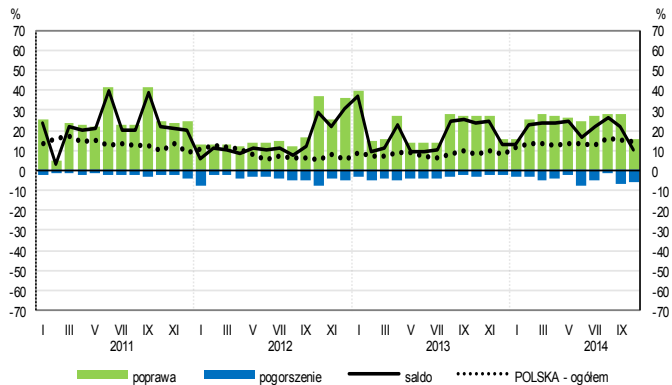
Transport i gospodarka magazynowa (sekcja H)



Zakwaterowanie i gastronomia (sekcja I)

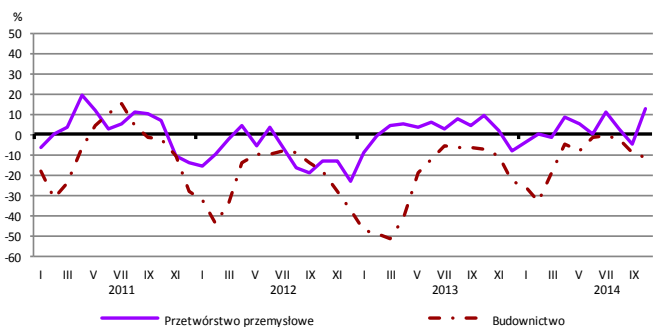


Informacja i komunikacja (sekcja J)

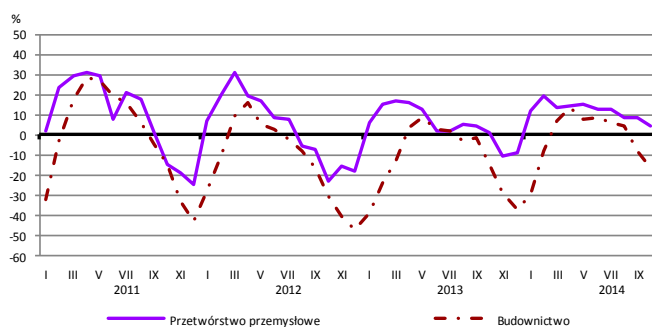


WYBRANE WSKAŹNIKI WEDŁUG SEKCJI / DZIAŁÓW PKD

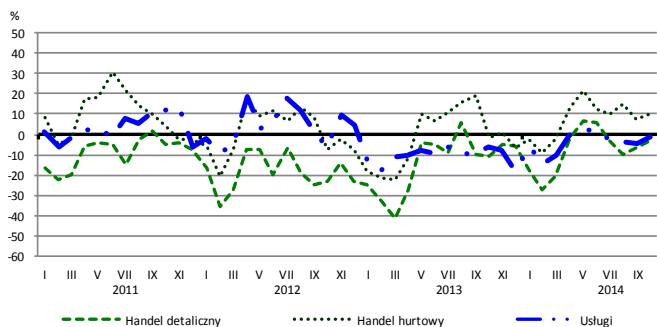
Bieżąca produkcja



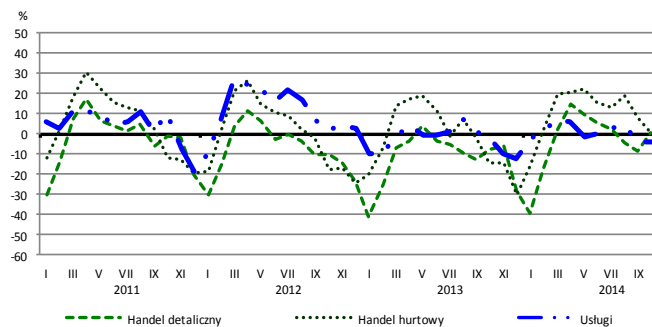
Przewidywana produkcja



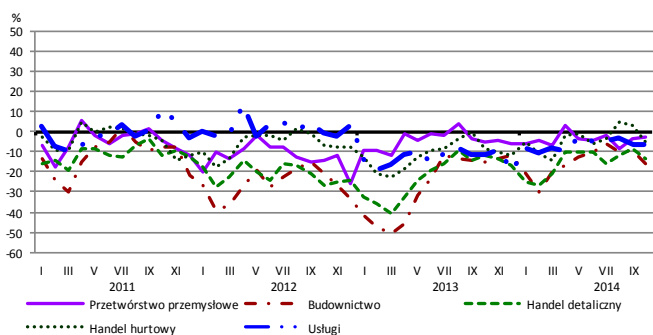
Bieżąca sprzedaż



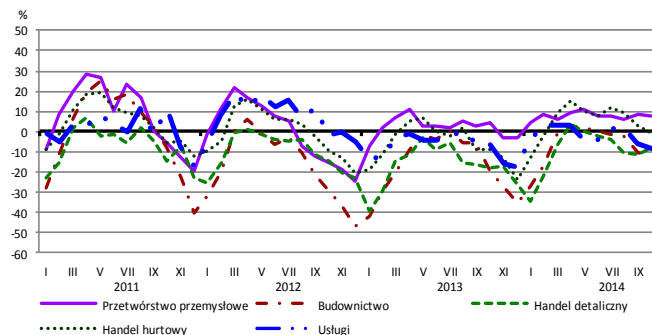
Przewidywana sprzedaż



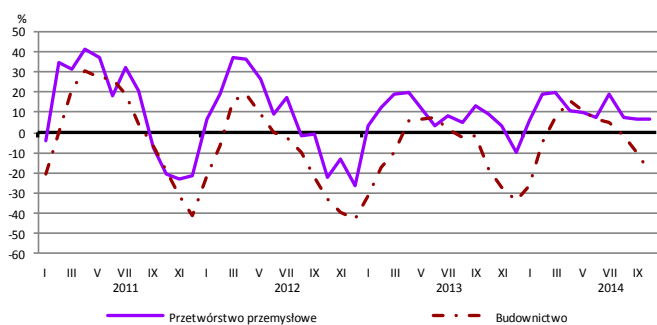
Bieżąca sytuacja finansowa



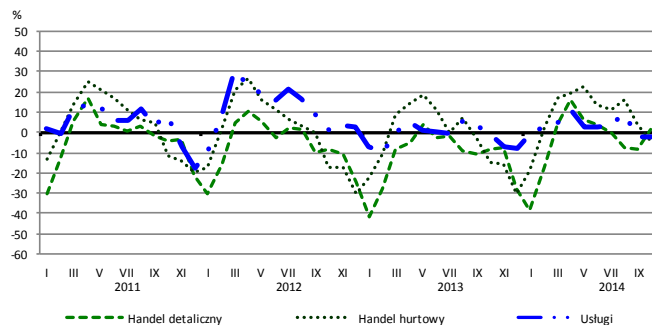
Przewidywana sytuacja finansowa



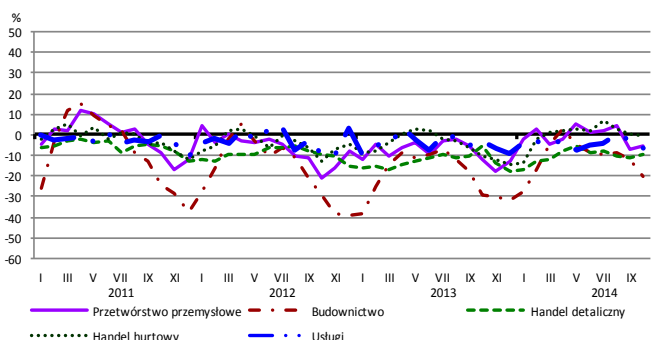
Przewidywany portfel zamówień na rynku krajowym



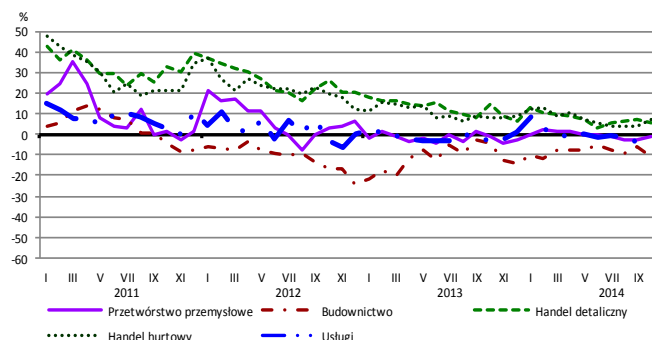
Przewidywany popyt



Przewidywane zatrudnienie

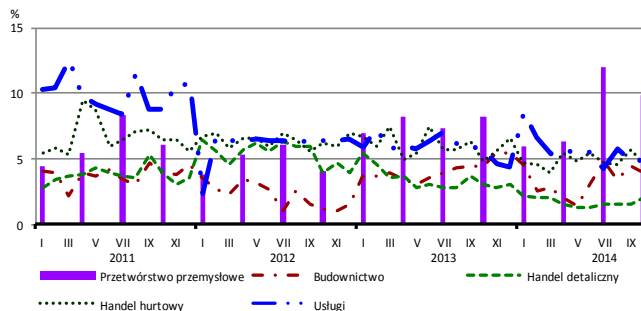


Przewidywane ceny

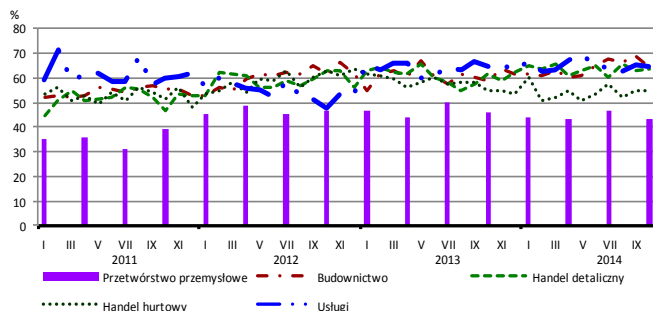


BARIERY DZIAŁALNOŚCI GOSPODARCZEJ

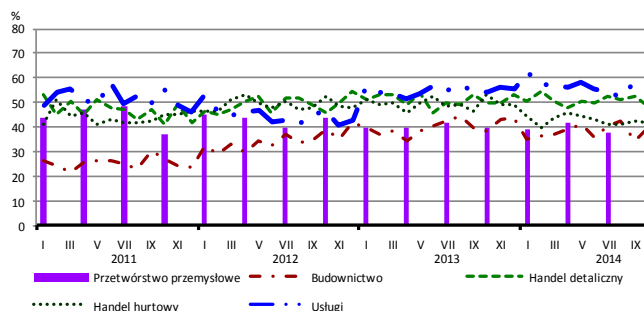
Brak barier



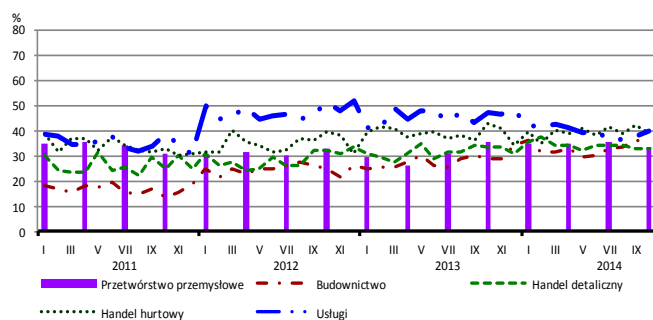
Koszty zatrudnienia



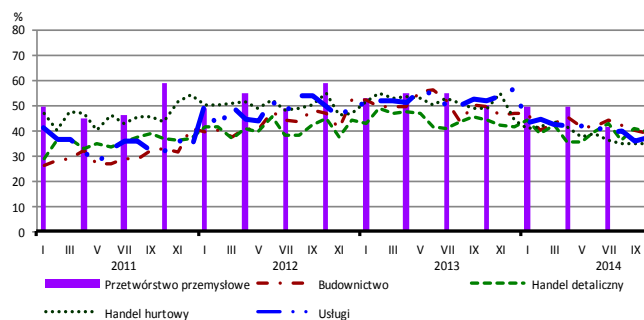
Wysokie obciążenia na rzecz budżetu



Niejasne i niespójne przepisy prawne



Niepewność ogólnej sytuacji gospodarczej



Największy odsetek przedsiębiorców **nieodczuwających żadnych barier w prowadzeniu bieżącej działalności gospodarczej** w październiku br. jest odnotowywany w jednostkach prowadzących działalność z zakresu przetwórstwa przemysłowego (9,9%), w dalszej kolejności – usług (4,9%), handlu hurtowego (4,6%), budownictwa (4,0%), handlu detalicznego (2,1%).

W jednostkach z zakresu **przetwórstwa przemysłowego**, które nie sygnalizują braku utrudnień swojej działalności, najczęściej zgłaszanymi barierami są niedostateczny popyt na rynku krajowym (53% w październiku br., 57% przed rokiem), niepewność ogólnej sytuacji gospodarczej (50% w październiku bieżącego i ubiegłego roku) oraz koszty zatrudnienia (43% w październiku br., 46% przed rokiem). Bariery, której znaczenie spadło w skali roku w największym stopniu jest konkurencyjny import (z 33% do 28%).

Największe trudności napotymane przez przedsiębiorstwa **budowlano-montażowe** zgłaszające bariery związane są z konkurencją na rynku (66% w październiku br., 68% przed rokiem) oraz kosztami zatrudnienia (64% w październiku br., 59% w analogicznym miesiącu ub. r.). W skali roku w największym stopniu wzrosło znaczenie bariery związanej z niejasnymi i niespójnymi przepisami prawnymi (z 29% do 35%), natomiast spadło – barier związanych z niedostatecznym popytem (z 48% do 37%) oraz niepewnością ogólnej sytuacji gospodarczej (z 49% do 39%).

Podmioty prowadzące działalność w zakresie **handlu hurtowego** najczęściej wskazują trudności związane z konkurencją na rynku (barierę tę sygnalizuje 64% przedsiębiorstw w październiku br., 61% w analogicznym miesiącu ub. r.) oraz kosztami zatrudnienia (55% w październiku bieżącego i ubiegłego roku). W ujęciu rocznym najbardziej spadło znaczenie barier związanych z niepewnością ogólnej sytuacji gospodarczej (z 49% do 35%) i wysokimi obciążeniami na rzecz budżetu (z 53% do 42%).

Przedsiębiorcy prowadzący działalność z zakresu **handlu detalicznego** najbardziej odczuwają bariery związane z konkurencją na rynku (barierę tę sygnalizuje w październiku br. 67% przedsiębiorstw, 58% w analogicznym miesiącu ub. r. – jest to bariera, której znaczenie w skali roku wzrosło w największym stopniu) oraz kosztami zatrudnienia (64% w październiku br., 62% przed rokiem). W ujęciu rocznym najbardziej spadło znaczenie bariery związanej z niedostatecznym popytem (z 50% do 40%).

Największe trudności wskazywane przez firmy **usługowe** zgłaszające bariery związane są z kosztami zatrudnienia (65% w październiku bieżącego i ubiegłego roku), wysokimi obciążeniami na rzecz budżetu (57% w październiku br., 54% przed rokiem) i konkurencją firm krajowych (50% w październiku br., 44% przed rokiem). W porównaniu z październikiem roku ubiegłego w największym stopniu zmniejszyła się uciążliwość bariery związanej z niepewnością ogólnej sytuacji gospodarczej (z 51% do 37%).

Departament Przedsiębiorstw GUS, Al. Niepodległości 208, 00-925 Warszawa, tel. (22) 608 36 51

Wyniki badania koniunktury w przemyśle, budownictwie, handlu i usługach można znaleźć na stronie GUS

<http://stat.gov.pl/obszary-tematyczne/koniunktura/koniunktury/koniunktura-w-przemysle-budownictwie-handlu-i-uslugach-2000-2014,4,8.html>

Zeszyt Metodologiczny „Badanie koniunktury gospodarczej GUS”, 2014

http://stat.gov.pl/download/gfx/portalinformacyjny/pl/defaultaktualnosci/5516/5/5/1/badanie_koniunktury_gospodarczej_2014_05_22.pdf