

Warszawa, 2014–11–28

KONIUNKTURA GOSPODARCZA

w listopadzie 2014 r.

opinie formułowane przez jednostki, których siedziba znajduje się
w WOJEWÓDZTWIE PODKARPACKIM

Przedsiębiorstwa z siedzibą w województwie podkarpackim ogólny klimat koniunktury w **przetwórstwie przemysłowym** oceniają w listopadzie pozytywnie, ale gorzej niż w październiku. Bieżąca produkcja jest utrzymywana na dotychczasowym poziomie. Opinie dotyczące portfela zamówień i sytuacji finansowej są negatywne. Przewidywania w zakresie portfela zamówień, produkcji i sytuacji finansowej są pesymistyczne, wobec korzystnych prognoz w październiku. Przedsiębiorcy planują redukcje zatrudnienia, większe od zapowiadanych przed miesiącem. Ceny wyrobów przemysłowych mogą nadal spadać.

Ogólny klimat koniunktury w **budownictwie** oceniany jest w listopadzie negatywnie, podobnie jak w październiku. Utrzymują się niekorzystne diagnozy i prognozy portfela zamówień. Bieżąca produkcja budowlano-montażowa oraz sytuacja finansowa oceniane są nieco mniej negatywnie niż w ubiegłym miesiącu. Odpowiednie przewidywania są bardziej pesymistyczne od prognoz formułowanych w październiku. Redukcje zatrudnienia mogą być większe od planowanych w ubiegłym miesiącu. Ceny robót budowlano-montażowych mogą spadać nieco wolniej niż oczekiwano w październiku.

Ogólny klimat koniunktury w **handlu hurtowym** w listopadzie oceniany jest nieco bardziej optymistycznie niż w październiku. Bieżąca sprzedaż rośnie w tempie zbliżonym do odnotowanego w ubiegłym miesiącu. Diagnozy sytuacji finansowej są nieznacznie pozytywne, wobec niekorzystnych opinii z października. Odpowiednie prognozy są pesymistyczne, gorsze od formułowanych miesiąc wcześniej. Zatrudnienie może być nieznacznie ograniczane. Przedsiębiorstwa przewidują, iż ceny będą rosnąć w tempie zbliżonym do oczekiwanego w październiku.

Ogólny klimat koniunktury w **handlu detalicznym** oceniany jest w listopadzie bardziej pesymistycznie niż przed miesiącem. Prognozy sprzedaży oraz sytuacji finansowej są niekorzystne, gorsze od formułowanych w październiku. Bieżąca sprzedaż nieznacznie rośnie, wobec spadku odnotowanego miesiąc wcześniej. Poprawiają się, mimo to nadal negatywne, diagnozy sytuacji finansowej. Spadek zatrudnienia w najbliższych trzech miesiącach może być zbliżony do planowanego w październiku. Przedsiębiorcy przewidują, iż ceny towarów mogą nieznacznie rosnąć.

Dyrektorzy firm z sekcji **informacja i komunikacja** oceniają w listopadzie koniunkturę bardziej korzystnie niż przed miesiącem, ale gorzej niż przed rokiem. Oceny koniunktury zgłaszane przez firmy z sekcji **działalność związana z zakwaterowaniem i usługami gastronomicznymi** są mniej optymistyczne od formułowanych w październiku bieżącego i listopadzie ubiegłego roku. Kierujący jednostkami z sekcji **transport i gospodarka magazynowa** oceniają koniunkturę negatywnie, podobnie jak przed miesiącem i gorzej niż przed rokiem.

W **przetwórstwie przemysłowym** badaniem objęte są podmioty o liczbie pracujących 10 i więcej osób. W pozostałych badaniach (**budownictwo, handel hurtowy i detaliczny, usługi**) uczestniczą również podmioty o liczbie pracujących do 9 osób.

Przetwórstwo przemysłowe — sekcja C; **Budownictwo** — sekcja F; **Handel hurtowy** — dział 46; **Handel detaliczny** — działy 45 i 47

Usługi — sekcje: H – Transport i gospodarka magazynowa, I – Działalność związana z zakwaterowaniem i usługami gastronomicznymi, J – Informacja i komunikacja, K – Działalność finansowa i ubezpieczeniowa, L – Działalność związana z obsługą rynku nieruchomości, M – Działalność profesjonalna, naukowa i techniczna, N – Działalność w zakresie usług administrowania i działalność wspierająca, P – Edukacja, Q – Opieka zdrowotna i pomoc społeczna, R – Działalność związana z kulturą, rozrywką i rekreacją, S – Pozostała działalność usługowa

Opracowanie:

Departament Przedsiębiorstw

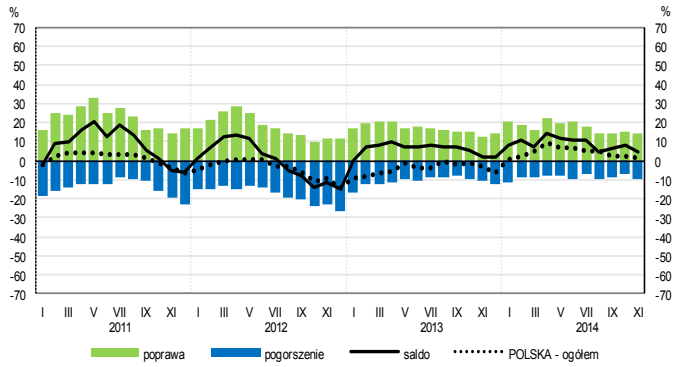
Kontakt w sprawach merytorycznych:

Hanna Sękowska tel. 22 608 36 51, Magdalena Świącka tel. 22 608 35 50, Olga Gaca tel. 22 608 36 51,

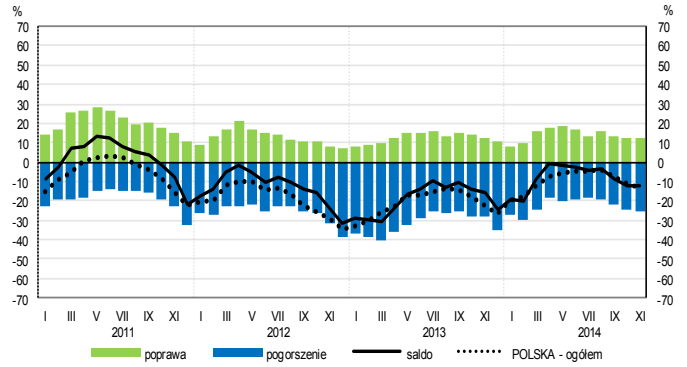
Hubert Stefaniak tel. 22 608 35 50, Łukasz Gontarz tel. 22 608 36 51.

OGÓLNY KLIMAT KONIUNKTURY WEDŁUG SEKCJI / DZIAŁÓW PKD

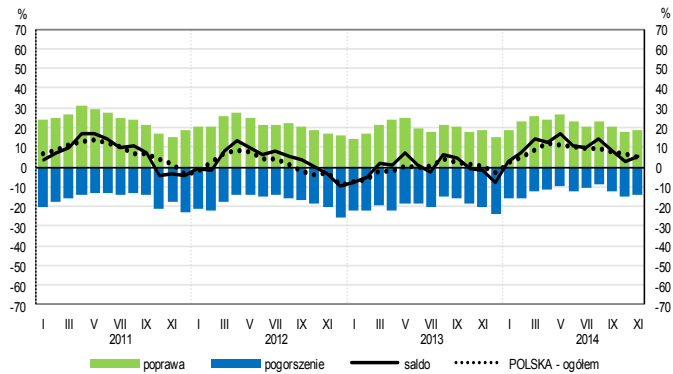
Przetwórstwo przemysłowe (sekcja C)



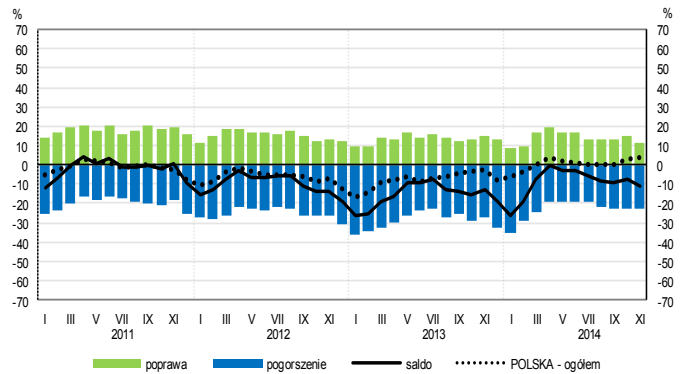
Budownictwo (sekcja F)



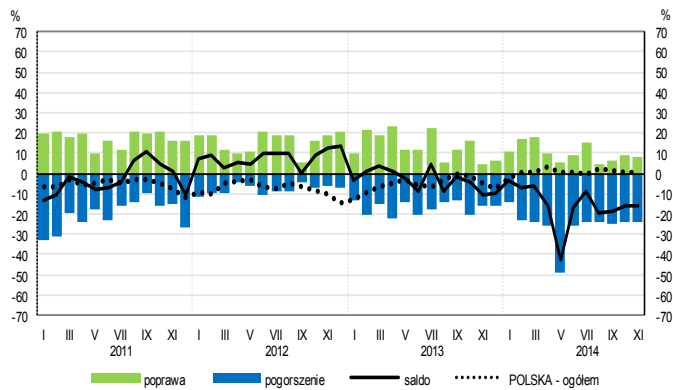
Handel hurtowy (dział 46)



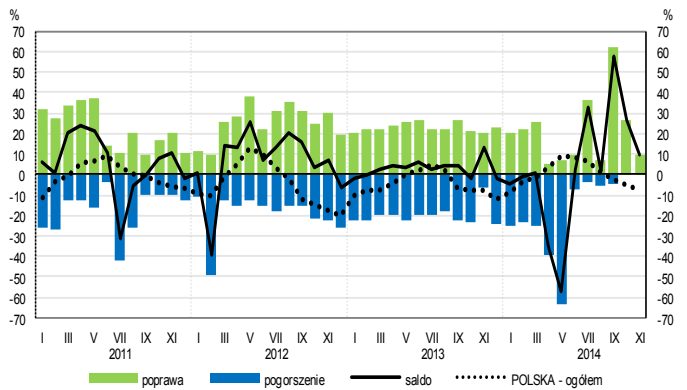
Handel detaliczny (dział 45+47)



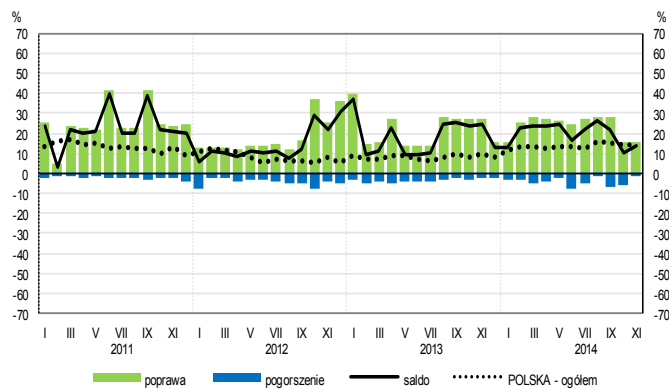
Transport i gospodarka magazynowa (sekcja H)



Zakwaterowanie i gastronomia (sekcja I)

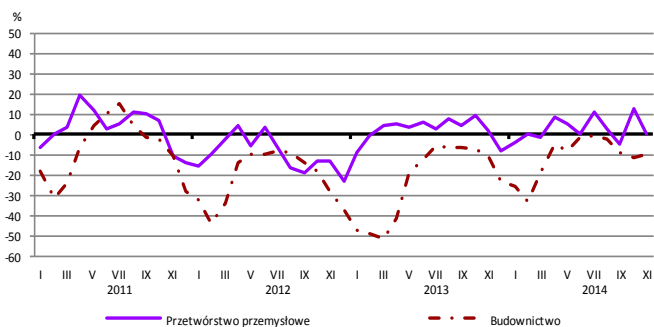


Informacja i komunikacja (sekcja J)

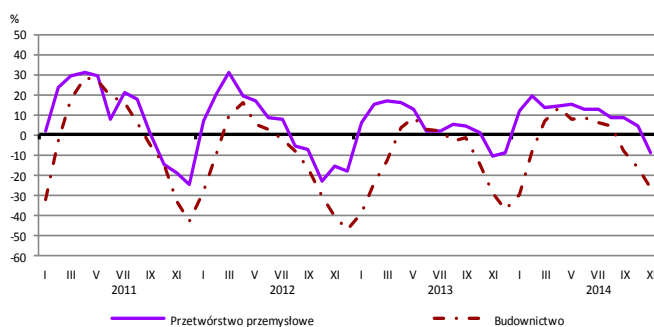


WYBRANE WSKAŹNIKI WEDŁUG SEKCJI / DZIAŁÓW PKD

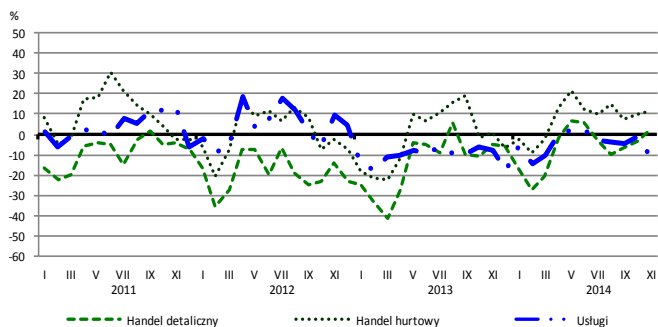
Bieżąca produkcja



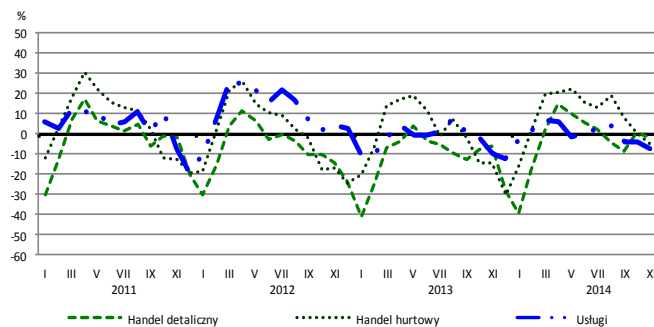
Przewidywana produkcja



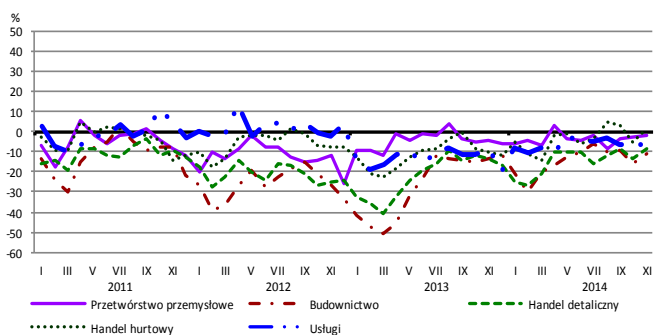
Bieżąca sprzedaż



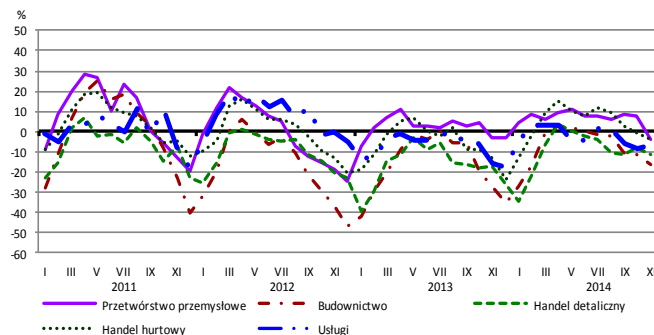
Przewidywana sprzedaż



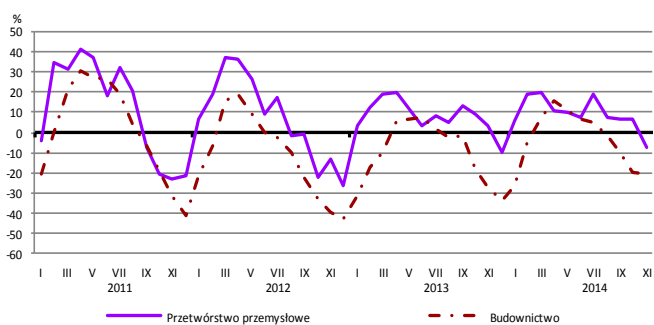
Bieżąca sytuacja finansowa



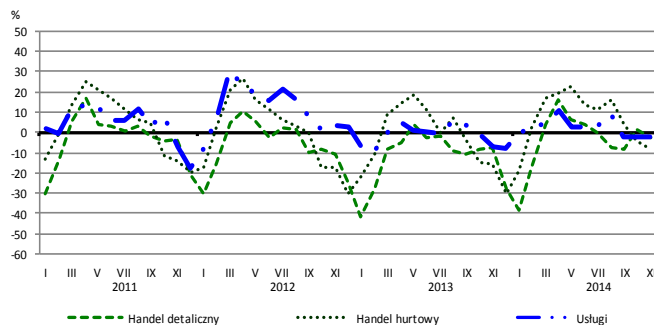
Przewidywana sytuacja finansowa



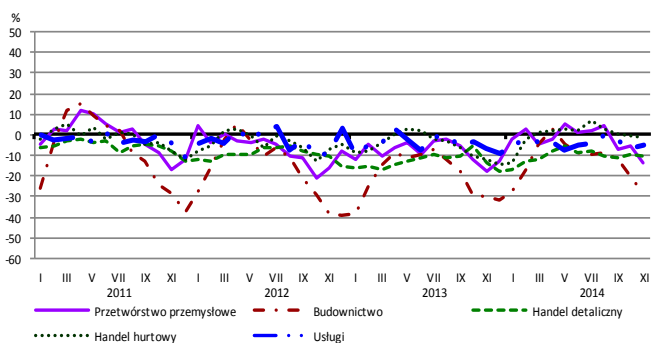
Przewidywany portfel zamówień na rynku krajowym



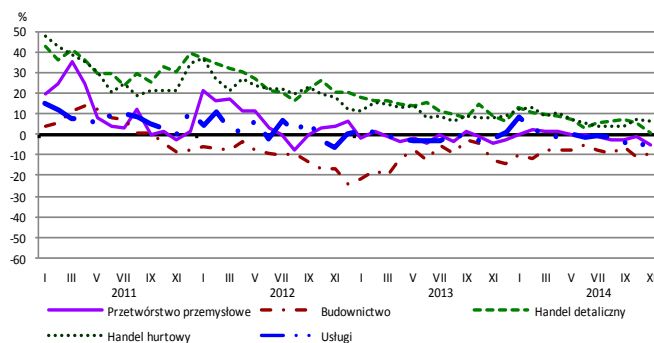
Przewidywany popyt



Przewidywane zatrudnienie

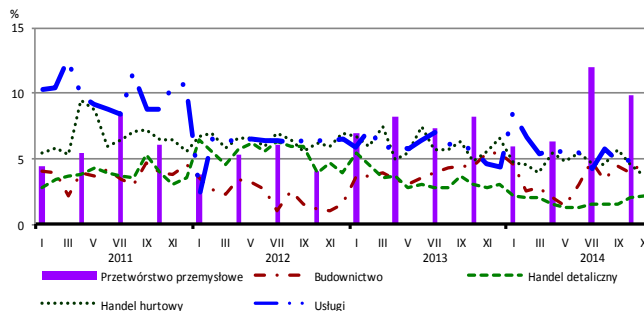


Przewidywane ceny

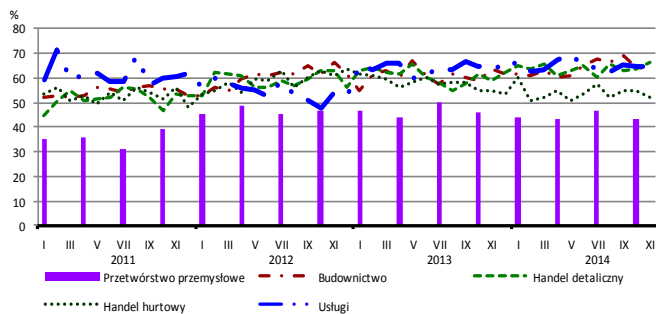


BARIERY DZIAŁALNOŚCI GOSPODARCZEJ

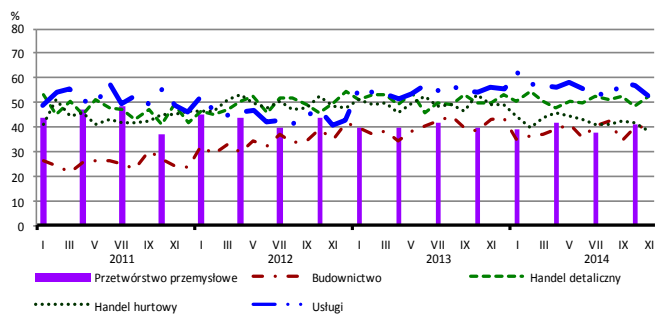
Brak barier



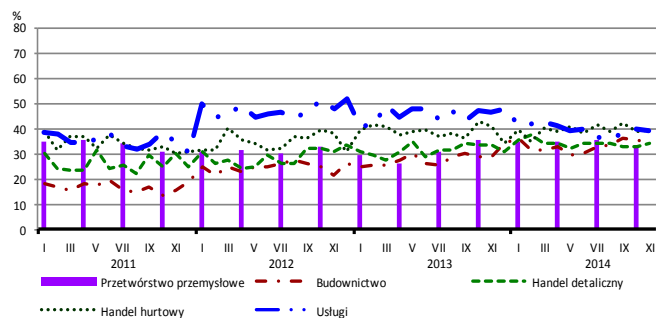
Koszty zatrudnienia



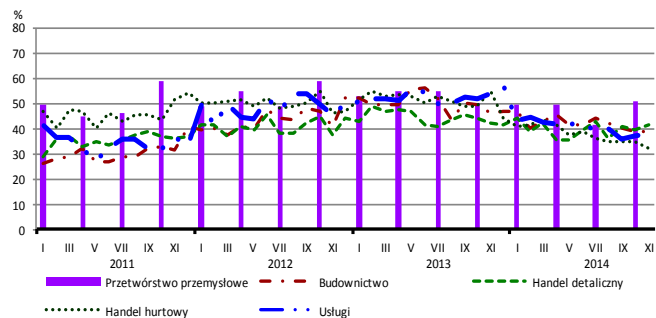
Wysokie obciążenia na rzecz budżetu



Niejasne i niespójne przepisy prawne



Niepewność ogólnej sytuacji gospodarczej



Największy odsetek przedsiębiorców **nieodczuwających żadnych barier w prowadzeniu bieżącej działalności gospodarczej** w listopadzie br. jest odnotowany w jednostkach prowadzących działalność z zakresu usług (5,6%), w dalszej kolejności – budownictwa (4,8%), handlu hurtowego (3,7%), handlu detalicznego (2,2%).

Największe trudności napotymane przez przedsiębiorstwa **budowlano-montażowe** zgłaszające bariery związane są z konkurencją na rynku (67% w listopadzie br., 70% przed rokiem) oraz kosztami zatrudnienia (64% w listopadzie bieżącego i ubiegłego roku). W porównaniu z listopadem 2013 r. w największym stopniu wzrosło znaczenie bariery związanej z niejasnymi i niespójnymi przepisami prawnymi (z 29% do 34%), natomiast spadło – barier związanych z niepewnością ogólnej sytuacji gospodarczej (z 46% do 39%), kosztami finansowej obsługi działalności (z 35% do 28%) oraz niedostatecznym popytem (z 44% do 37%).

Podmioty prowadzące działalność w zakresie **handlu hurtowego** najczęściej wskazują trudności związane z konkurencją na rynku (barierę tę sygnalizuje 61% przedsiębiorstw w listopadzie br., 63% w analogicznym miesiącu ub. r.) oraz kosztami zatrudnienia (52% w listopadzie br., 55% przed rokiem). W ujęciu rocznym najbardziej spadło znaczenie barier związanych z niepewnością ogólnej sytuacji gospodarczej (z 54% do 32%) i wysokimi obciążeniami na rzecz budżetu (z 50% do 39%).

Przedsiębiorcy prowadzący działalność z zakresu **handlu detalicznego** najbardziej odczuwają bariery związane z kosztami zatrudnienia (barierę tę sygnalizuje w listopadzie br. 67% przedsiębiorstw, 59% w analogicznym miesiącu ub. r. – jest to bariera, której znaczenie w skali roku wzrosło w największym stopniu) oraz konkurencją na rynku (65% w listopadzie br., 66% przed rokiem). W ujęciu rocznym najbardziej spadło znaczenie bariery związanej z niedostatecznym popytem (z 47% do 42%).

Największe trudności wskazywane przez firmy **usługowe** zgłaszające bariery związane są z kosztami zatrudnienia (65% w listopadzie bieżącego i ubiegłego roku) oraz wysokimi obciążeniami na rzecz budżetu (53% w listopadzie br., 56% przed rokiem). W porównaniu z listopadem roku ubiegłego w największym stopniu zmniejszyła się uciążliwość bariery związanej z niepewnością ogólnej sytuacji gospodarczej (z 53% do 38%).

Departament Przedsiębiorstw GUS, Al. Niepodległości 208, 00-925 Warszawa, tel. (22) 608 36 51

Wyniki badania koniunktury w przemyśle, budownictwie, handlu i usługach można znaleźć na stronie GUS

<http://stat.gov.pl/obszary-tematyczne/koniunktura/koniunktury/koniunktura-w-przemysle-budownictwie-handlu-i-uslugach-2000-2014,4,8.html>

Zeszyt Metodologiczny „Badanie koniunktury gospodarczej GUS”, 2014

http://stat.gov.pl/download/gfx/portalinformacyjny/pl/defaultaktualnosci/5516/5/5/1/badanie_koniunktury_gospodarczej_2014_05_22.pdf