



## KONIUNKTURA GOSPODARCZA

w lutym 2016 r.

**opinie formułowane przez jednostki, których siedziba znajduje się  
w WOJEWÓDZTWIE PODKARPACKIM**

Przedsiębiorstwa z siedzibą w województwie podkarpackim ogólny klimat koniunktury w **przetwórstwie przemysłowym** oceniają w lutym bardziej optymistycznie niż w styczniu. Dyrektorzy jednostek sygnalizują, że bieżący portfel zamówień i produkcja rosną szybciej niż przed miesiącem. Sytuacja finansowa jest oceniana pozytywnie. Odpowiednie prognozy są bardziej optymistyczne od formułowanych w styczniu. Planowany jest wzrost zatrudnienia, większy od zapowiadanego przed miesiącem. Przedsiębiorcy przewidują, że ceny wyrobów przemysłowych mogą nadal spadać.

Ogólny klimat koniunktury w **budownictwie** oceniany jest w lutym mniej niekorzystnie niż w styczniu. Oceny dotyczące portfela zamówień i produkcji budowlano-montażowej są nieznacznie mniej negatywne od zgłaszanych w ubiegłym miesiącu, przy nieco bardziej niekorzystnych diagnozach sytuacji finansowej. Prognozy portfela zamówień są pozytywne, wobec pesymistycznych oczekiwań formułowanych w styczniu. Przewidywania dotyczące produkcji budowlano-montażowej i sytuacji finansowej są mniej niekorzystne od zgłaszanych przed miesiącem. Skala ograniczenia zatrudnienia może być mniej znacząca od planowanej w styczniu. Przedsiębiorcy przewidują, że ceny robót budowlano-montażowych będą spadać w stopniu zbliżonym do oczekiwanego przed miesiącem.

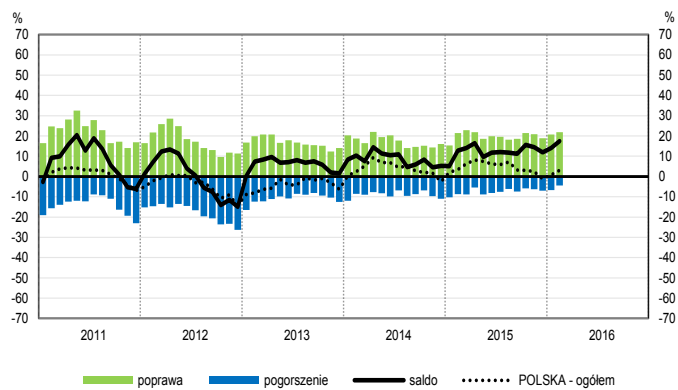
Ogólny klimat koniunktury w **handlu hurtowym** w lutym oceniany jest mniej pozytywnie niż w styczniu. Diagnozy sprzedaży oraz sytuacji finansowej są negatywne, gorsze niż przed miesiącem. Poprawiają się, mimo to nadal pesymistyczne, prognozy sprzedaży. Utrzymują się niekorzystne przewidywania dotyczące sytuacji finansowej. Firmy nie planują zmian zatrudnienia. Przedsiębiorcy prognozują, że może nastąpić spowolnienie dynamiki cen.

Ogólny klimat koniunktury w **handlu detalicznym** oceniany jest w lutym mniej niekorzystnie niż w styczniu. Diagnozy sprzedaży oraz sytuacji finansowej są bardziej pesymistyczne niż przed miesiącem. Poprawiają się, mimo to nadal negatywne, prognozy w tym zakresie. Możliwe są redukcje zatrudnienia, choć mniejsze od planowanych w styczniu. Przedsiębiorcy zapowiadają przyspieszenie dynamiki cen.

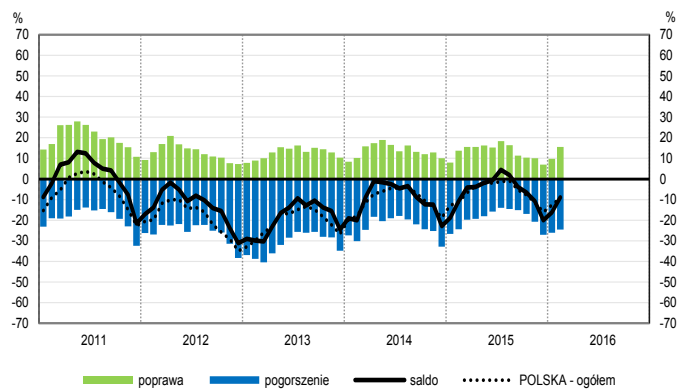
Oceny koniunktury formułowane w lutym przez dyrektorów firm z sekcji **informacja i komunikacja** są optymistyczne, nieco lepsze od notowanych przed miesiącem, ale gorsze niż przed rokiem. Podmioty z sekcji **transport i gospodarka magazynowa** oceniają koniunkturę korzystnie, przy negatywnych opiniach formułowanych w styczniu bieżącego i lutym ubiegłego roku. Jednostki z sekcji **działalność związana z zakwaterowaniem i usługami gastronomicznymi** zgłaszają oceny koniunktury bardziej pesymistyczne niż przed miesiącem, gorsze od pozytywnych opinii odnotowanych przed rokiem.

# OGÓLNY KLIMAT KONIUNKTURY WEDŁUG SEKCJI / DZIAŁÓW PKD

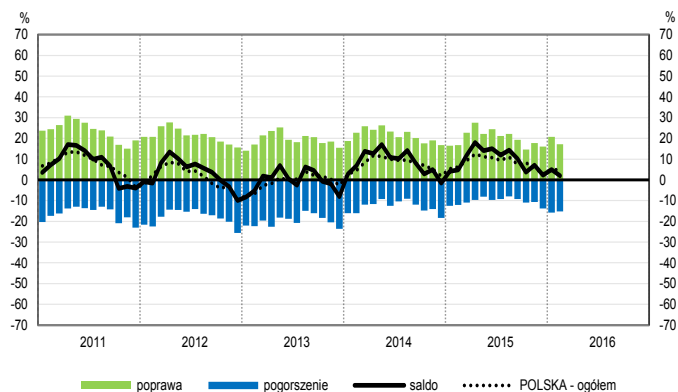
## Przetwórstwo przemysłowe (sekcja C)



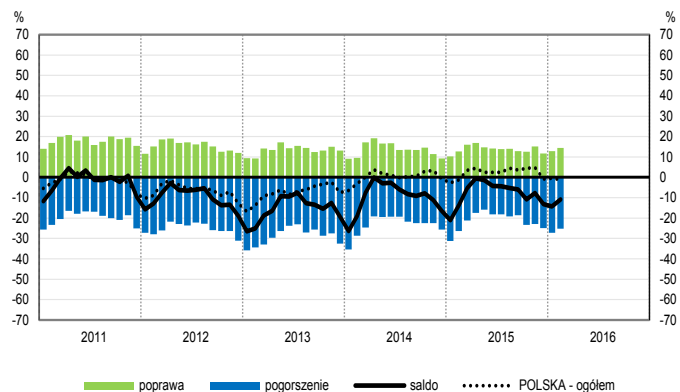
## Budownictwo (sekcja F)



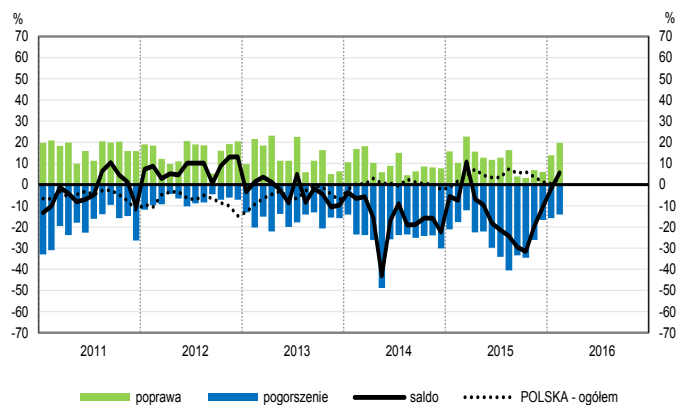
## Handel hurtowy (dział 46)



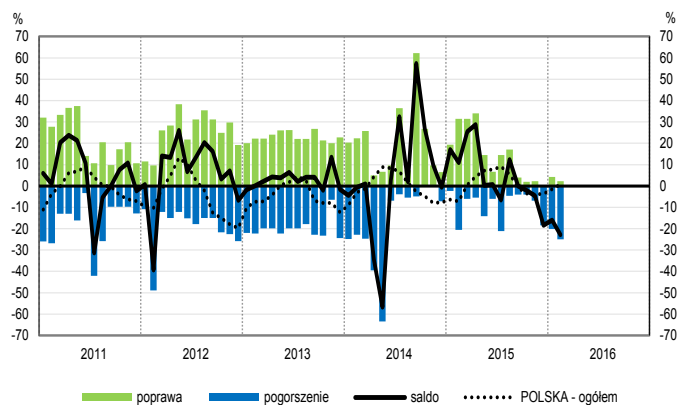
## Handel detaliczny (działy 45+47)



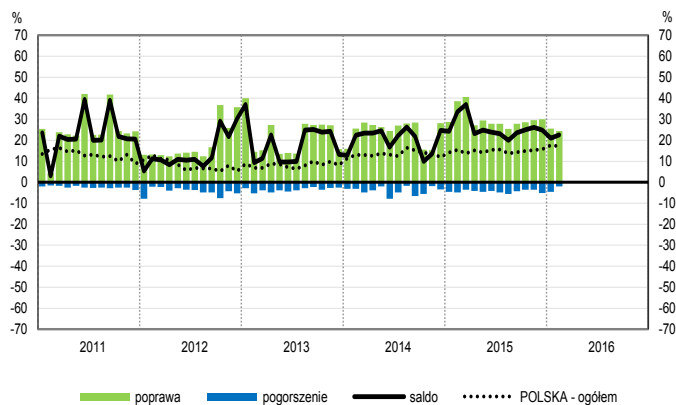
## Transport i gospodarka magazynowa (sekcja H)



## Zakwaterowanie i gastronomia (sekcja I)

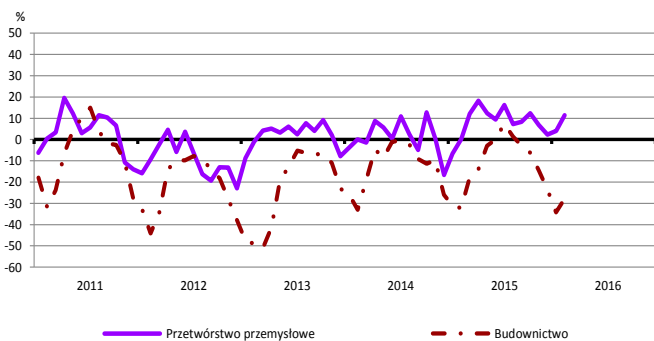


## Informacja i komunikacja (sekcja J)

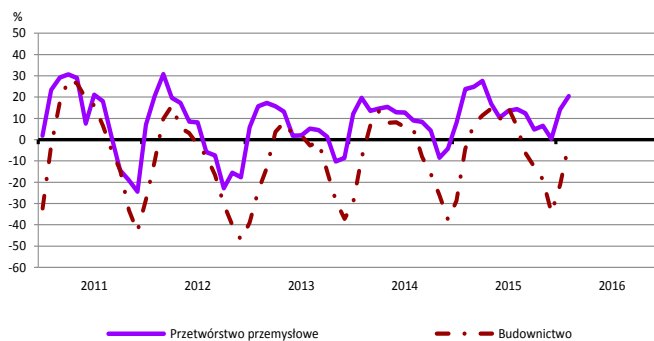


# WYBRANE WSKAŹNIKI WEDŁUG SEKCJI / DZIAŁÓW PKD

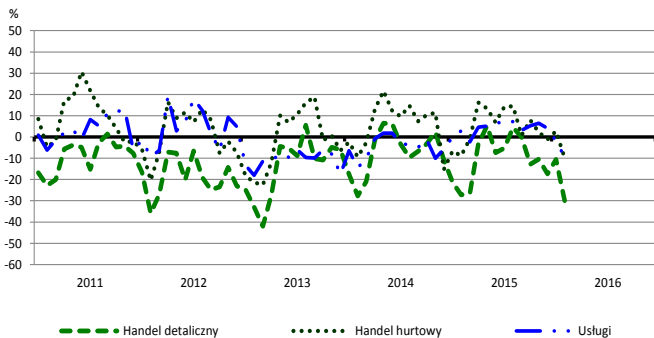
## Bieżąca produkcja



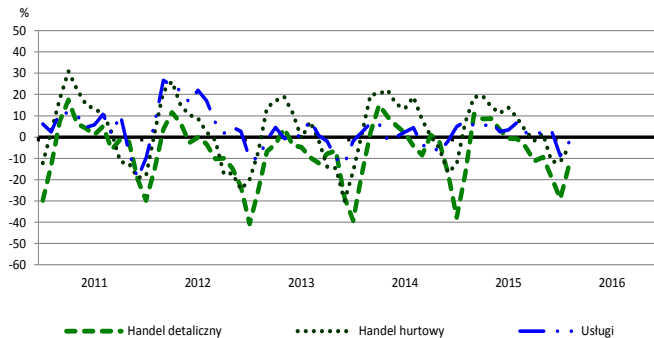
## Przewidywana produkcja



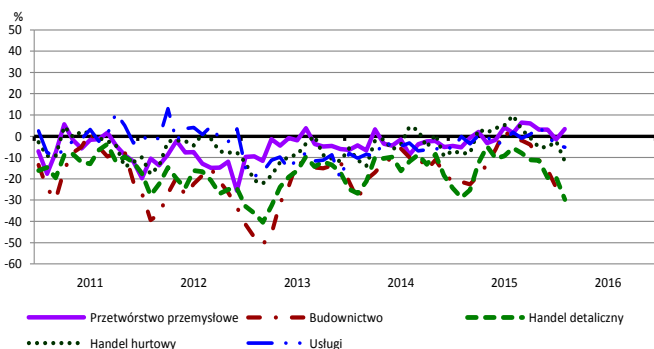
## Bieżąca sprzedaż



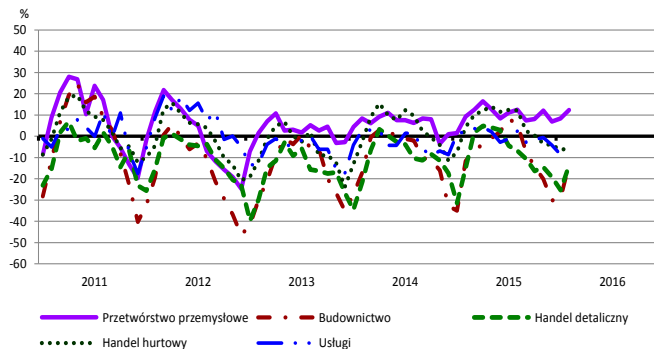
## Przewidywana sprzedaż



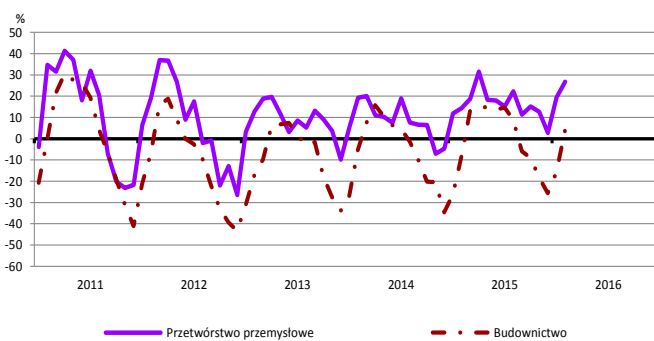
## Bieżąca sytuacja finansowa



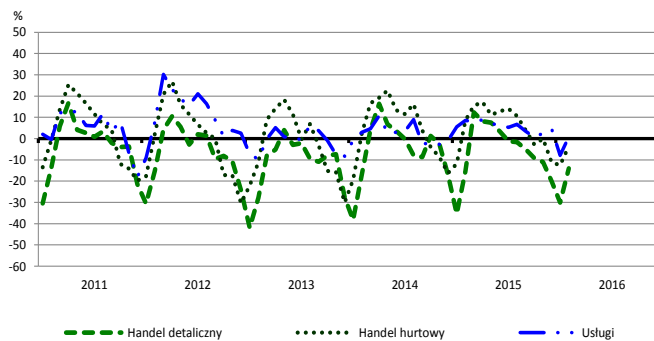
## Przewidywana sytuacja finansowa



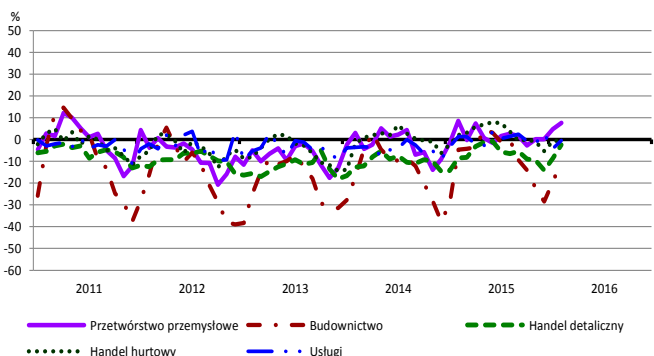
## Przewidywany portfel zamówień na rynku krajowym



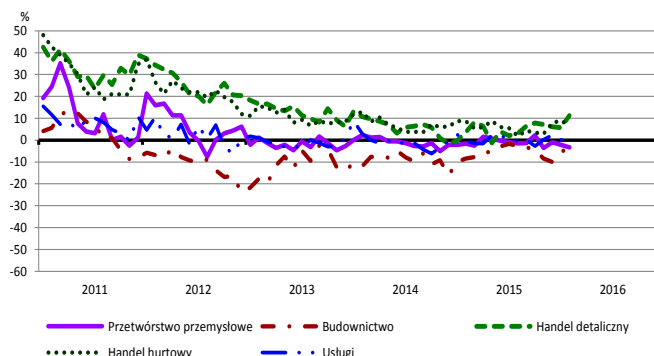
## Przewidywany popyt



## Przewidywane zatrudnienie

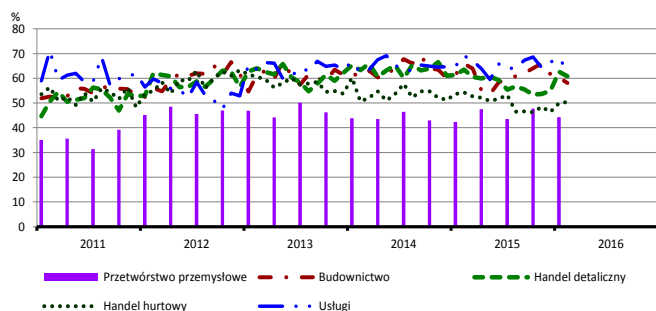


## Przewidywane ceny

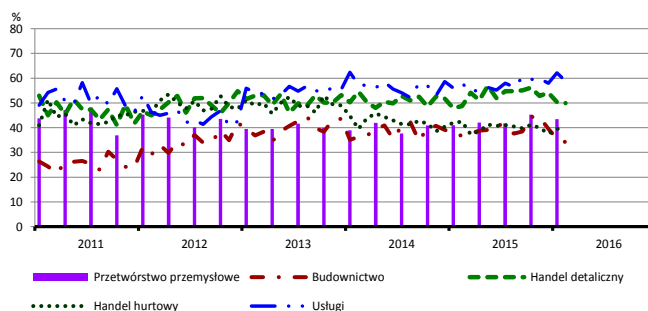


# BARIERY DZIAŁALNOŚCI GOSPODARCZEJ

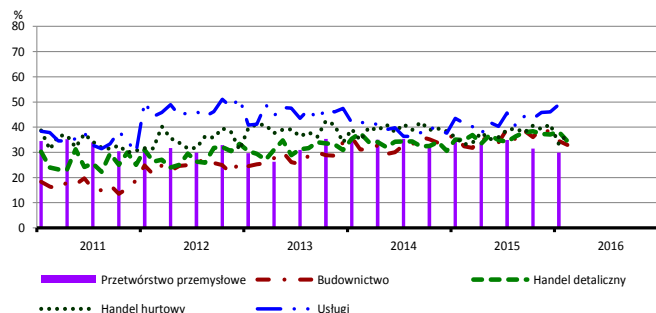
## Koszty zatrudnienia



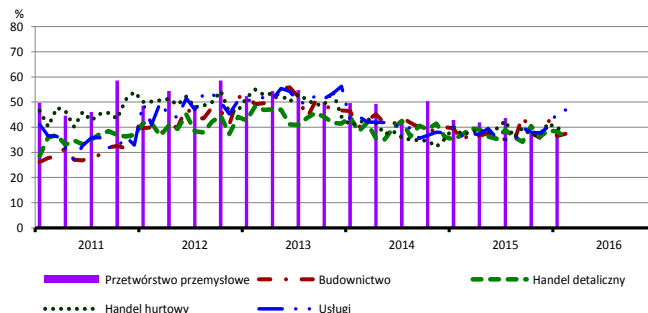
## Wysokie obciążenia na rzecz budżetu



## Niejasne i niespójne przepisy prawne



## Niepewność ogólnej sytuacji gospodarczej



Największy odsetek przedsiębiorców **nieodczuwających żadnych barier w prowadzeniu bieżącej działalności gospodarczej** w lutym br. jest odnotowany w jednostkach prowadzących działalność z zakresu usług (10,0%), w dalszej kolejności – handlu hurtowego (6,1%), handlu detalicznego (4,3%), budownictwa (3,1%).

Największe trudności napotymane przez przedsiębiorstwa **budowlano-montażowe** zgłaszające bariery związane są z konkurencją na rynku (58,6% w lutym br., 66,7% przed rokiem) oraz kosztami zatrudnienia (58,1% w lutym br., 65,9% w analogicznym miesiącu ub. r.). W porównaniu z lutym 2015 r. w największym stopniu spadło znaczenie bariery związanej z niedostatecznym popytem (z 44,1% do 28,9%).

Podmioty prowadzące działalność w zakresie **handlu hurtowego** najczęściej wskazują trudności związane z konkurencją na rynku (barierę tę sygnalizuje 63,6% przedsiębiorstw w lutym br., 62,2% w analogicznym miesiącu ub. r.). Bariery, której znacznie w skali roku spadło najbardziej są trudności w rozrachunkach z kontrahentami (z 37,6% do 33,1%).

Przedsiębiorcy prowadzący działalność z zakresu **handlu detalicznego** najbardziej odczuwają trudności związane z konkurencją na rynku (barierę tę sygnalizuje w lutym br. 73,4% przedsiębiorstw, 65,3% w analogicznym miesiącu ub. r. – jest to bariera, której znaczenie w ujęciu rocznym wzrosło w największym stopniu). W skali roku najbardziej spadło znaczenie bariery związanej z niedostatecznym popytem (z 46,1% do 39,4%).

Największe trudności wskazywane przez firmy **usługowe** zgłaszające bariery związane są z kosztami zatrudnienia (63,2% w lutym br., 69,2% przed rokiem – znaczenie tej bariery zmniejszyło się w skali roku w największym stopniu) oraz wysokimi obciążeniami na rzecz budżetu (58,8% w lutym br., 57,9% przed rokiem). W porównaniu z lutym 2015 r. w największym stopniu wzrosło znaczenie barier związanych z niepewnością ogólnej sytuacji gospodarczej (z 36,5% do 46,9%) oraz niejasnymi i niespójnymi przepisami prawnymi (z 41,6% do 50,6%).

W **przetwórstwie przemysłowym** badaniem objęte są podmioty o liczbie pracujących 10 i więcej osób. W pozostałych badaniach (**budownictwo, handel hurtowy i detaliczny, usługi**) uczestniczą również podmioty o liczbie pracujących do 9 osób.

**Przetwórstwo przemysłowe** – sekcja C; **Budownictwo** – sekcja F; **Handel hurtowy** – dział 46; **Handel detaliczny** – działy 45 i 47  
**Usługi** – sekcje: H – Transport i gospodarka magazynowa, I – Działalność związana z zakwaterowaniem i usługami gastronomicznymi, J – Informacja i komunikacja, K – Działalność finansowa i ubezpieczeniowa, L – Działalność związana z obsługą rynku nieruchomości, M – Działalność profesjonalna, naukowa i techniczna, N – Działalność w zakresie usług administrowania i działalność wspierająca, P – Edukacja, Q – Opieka zdrowotna i pomoc społeczna, R – Działalność związana z kulturą, rozrywką i rekreacją, S – Pozostała działalność usługowa

Opracowanie merytoryczne:  
**Departament Przedsiębiorstw**  
Hanna Sękowska Tel. 22 608 36 51,  
Magdalena Świącka Tel. 22 608 35 50,  
Olga Gaca Tel. 22 608 36 51,  
Hubert Stęfaniak Tel. 22 608 35 50,  
Łukasz Gontarz Tel. 22 608 35 50.

Rozpowszechnianie:  
**Rzecznik Prasowy Prezesa GUS**  
Artur Satora  
Tel: 22 608 3475, 22 608 3009  
e-mail: [rzecznik@stat.gov.pl](mailto:rzecznik@stat.gov.pl)

Wyniki badania koniunktury w przemyśle, budownictwie, handlu i usługach można znaleźć na stronie GUS  
[http://stat.gov.pl/obszary-tematyczne/koniunktura/koniunktura/publikacja\\_4.html](http://stat.gov.pl/obszary-tematyczne/koniunktura/koniunktura/publikacja_4.html)  
Zeszyt Metodologiczny „Badanie koniunktury gospodarczej GUS”, 2015  
[http://stat.gov.pl/obszary-tematyczne/koniunktura/koniunktura/publikacja\\_5.html](http://stat.gov.pl/obszary-tematyczne/koniunktura/koniunktura/publikacja_5.html)