

**KONIUNKTURA GOSPODARCZA**

w kwietniu 2014 r.

opinie formułowane przez jednostki, których siedziba znajduje się  
w WOJEWÓDZTWIE PODKARPACKIM

Przedsiębiorstwa z siedzibą w województwie podkarpackim ogólny klimat koniunktury w **przetwórstwie przemysłowym** oceniają w kwietniu bardziej korzystnie niż przed miesiącem. Bieżący portfel zamówień, produkcja i sytuacja finansowa są oceniane pozytywnie, lepiej niż w marcu. Również odpowiednie prognozy są optymistyczne, choć w przypadku portfela zamówień ostrożniejsze od formułowanych w ubiegłym miesiącu. Przedsiębiorcy planują niewielkie redukcje zatrudnienia, mniejsze niż zapowiadano w marcu. Ceny wyrobów przemysłowych mogą nieznacznie rosnąć.

Ogólny klimat koniunktury w **budownictwie** oceniany jest w kwietniu mniej negatywnie niż w marcu. Diagnozy portfela zamówień, produkcji budowlano-montażowej oraz sytuacji finansowej są mniej niekorzystne od ocen zgłaszanych w ubiegłym miesiącu. Odpowiednie prognozy są optymistyczne, lepsze od przewidywań formułowanych w marcu. Przedsiębiorcy zapowiadają niewielki wzrost zatrudnienia. Ceny robót budowlano-montażowych mogą spadać w stopniu zbliżonym do oczekiwanego przed miesiącem.

Ogólny klimat koniunktury w **handlu hurtowym** w kwietniu oceniany jest optymistycznie, podobnie jak w marcu. Utrzymują się korzystne przewidywania dotyczące sprzedaży. Odpowiednie oceny bieżące są pozytywne, wobec pesymistycznych opinii sprzed miesiąca. Prognozy sytuacji finansowej są bardziej optymistyczne od formułowanych w marcu. Diagnozy w tym zakresie są mniej niekorzystne niż w ubiegłym miesiącu. W najbliższych trzech miesiącach zatrudnienie może się nieznacznie zwiększać. Przedsiębiorstwa zapowiadają, iż ceny mogą nadal rosnąć.

Poprawiają się oceny ogólnego klimatu koniunktury w **handlu detalicznym**. Diagnozy sprzedaży oraz sytuacji finansowej są mniej pesymistyczne niż w marcu. Odpowiednie prognozy są korzystne, lepsze od formułowanych przed miesiącem. Skala spadku zatrudnienia może być mniejsza od zapowiadanej miesiąc wcześniej. Przedsiębiorcy przewidują, iż w najbliższych trzech miesiącach ceny towarów mogą rosnąć w tempie zbliżonym do oczekiwanego w marcu.

Dyrektorzy firm z sekcji **informacja i komunikacja** oceniają w kwietniu koniunkturę korzystnie, podobnie jak przed miesiącem i przed rokiem. Podmioty z sekcji **transport i gospodarka magazynowa** oraz **działalność związana z zakwaterowaniem i usługami gastronomicznymi** zgłaszają pesymistyczne oceny koniunktury, gorsze niż w marcu bieżącego i kwietniu ubiegłego roku.

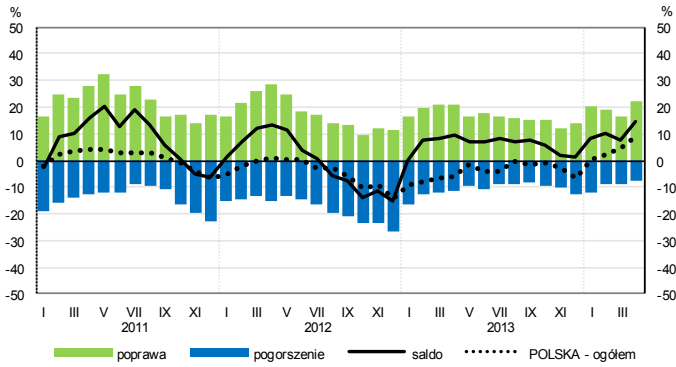
W **przetwórstwie przemysłowym** badaniem objęte są podmioty o liczbie pracujących 10 i więcej osób. W pozostałych badaniach (**budownictwo, handel hurtowy i detaliczny, usługi**) uczestniczą również podmioty o liczbie pracujących do 9 osób.

**Przetwórstwo przemysłowe** — sekcja C; **Budownictwo** — sekcja F; **Handel hurtowy** — dział 46; **Handel detaliczny** — działy 45 i 47

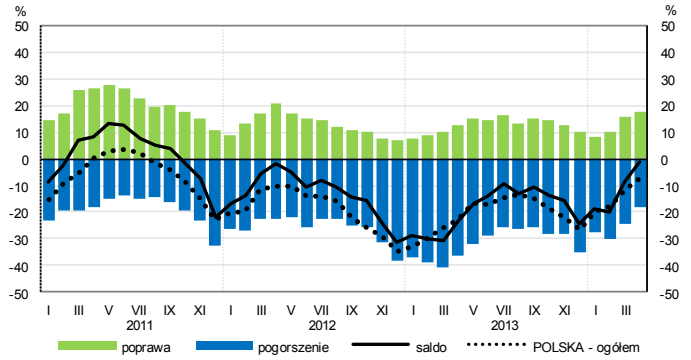
**Usługi** — sekcje: H – Transport i gospodarka magazynowa, I – Działalność związana z zakwaterowaniem i usługami gastronomicznymi, J – Informacja i komunikacja, K – Działalność finansowa i ubezpieczeniowa, L – Działalność związana z obsługą rynku nieruchomości, M – Działalność profesjonalna, naukowa i techniczna, N – Działalność w zakresie usług administrowania i działalność wspierająca, P – Edukacja, Q – Opieka zdrowotna i pomoc społeczna, R – Działalność związana z kulturą, rozrywką i rekreacją, S – Pozostała działalność usługowa

# OGÓLNY KLIMAT KONIUNKTURY WEDŁUG SEKCJI / DZIAŁÓW PKD

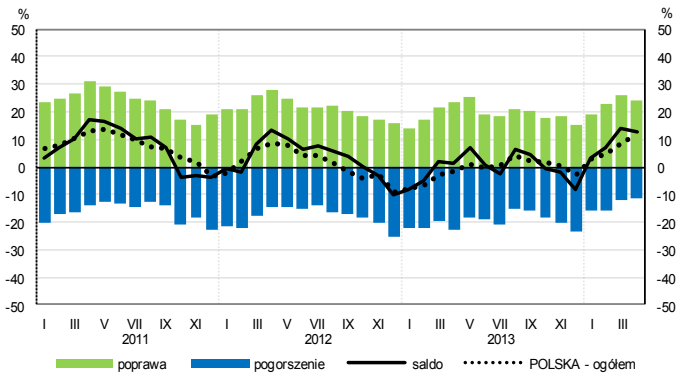
## Przetwórstwo przemysłowe (sekcja C)



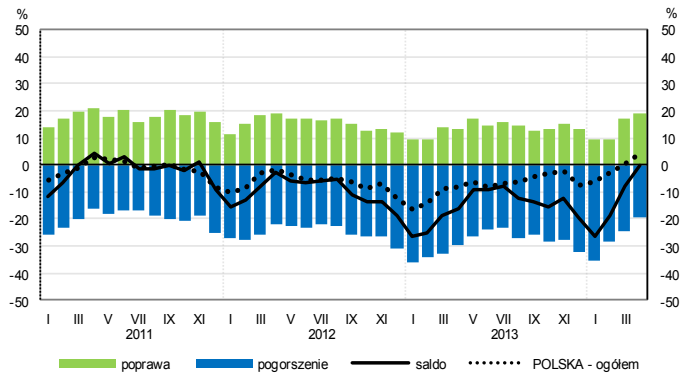
## Budownictwo (sekcja F)



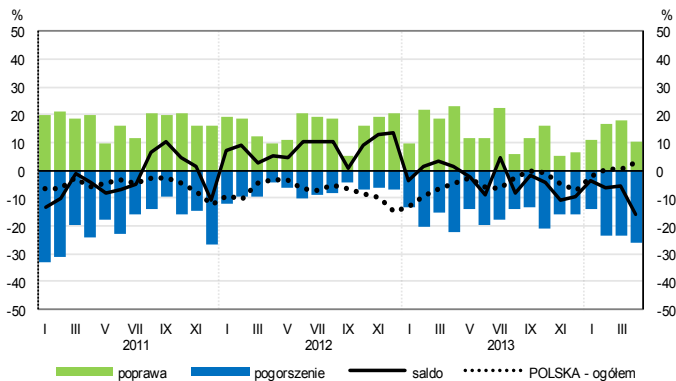
## Handel hurtowy (dział 46)



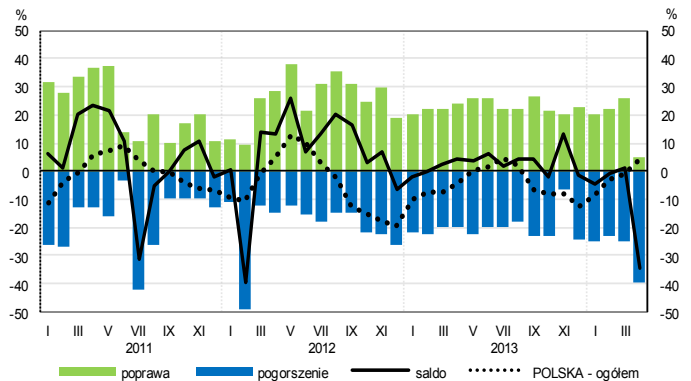
## Handel detaliczny (dział 45+47)



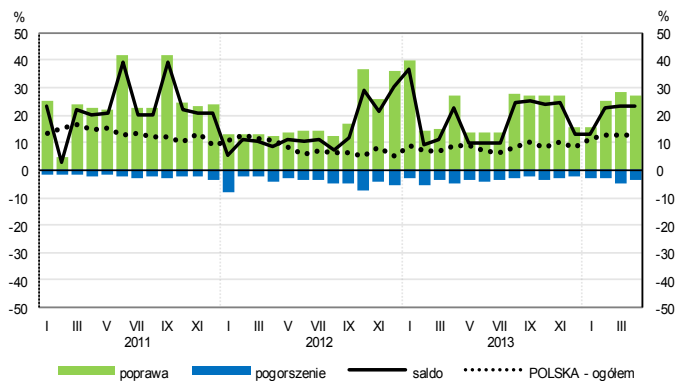
## Transport i gospodarka magazynowa (sekcja H)



## Zakwaterowanie i gastronomia (sekcja I)

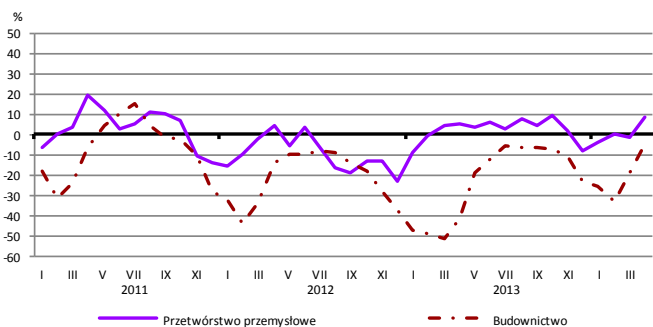


## Informacja i komunikacja (sekcja J)

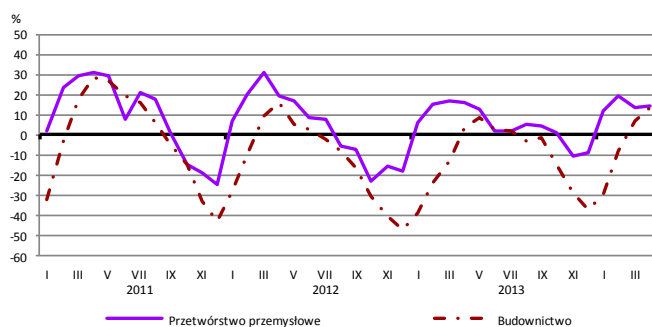


# WYBRANE WSKAŹNIKI WEDŁUG SEKCJI / DZIAŁÓW PKD

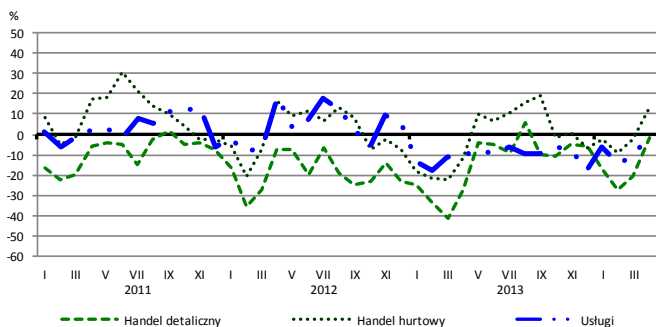
## Bieżąca produkcja



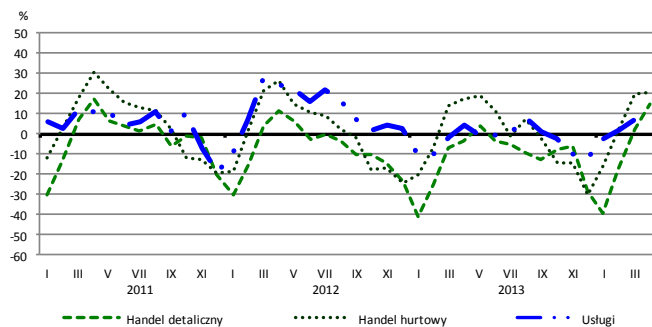
## Przewidywana produkcja



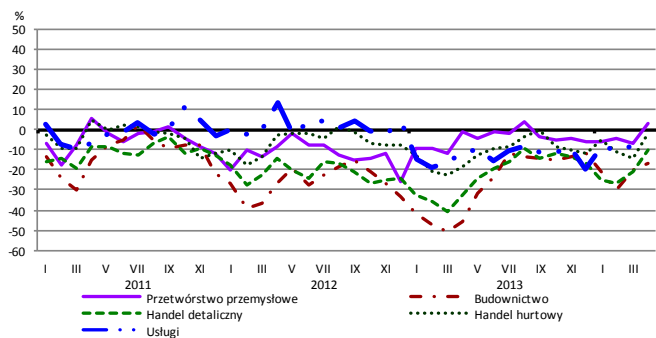
## Bieżąca sprzedaż



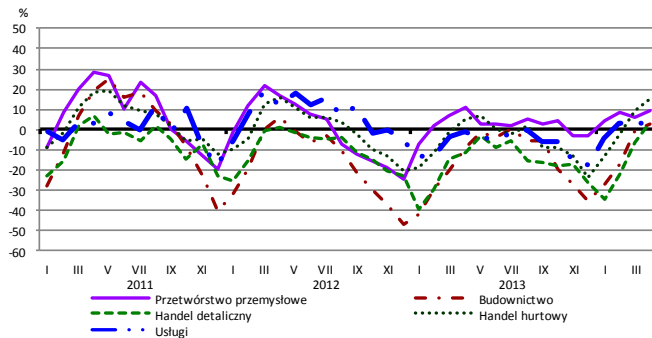
## Przewidywana sprzedaż



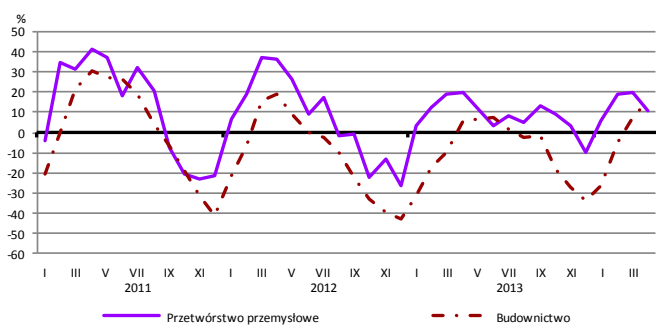
## Bieżąca sytuacja finansowa



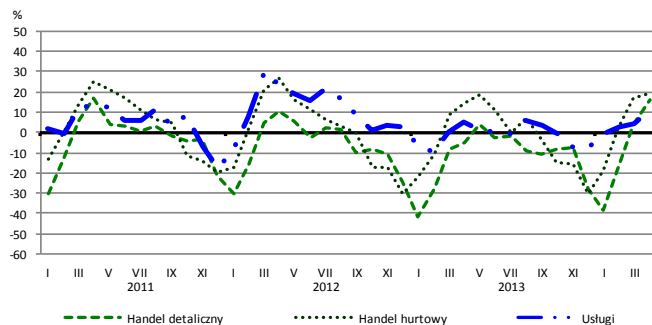
## Przewidywana sytuacja finansowa



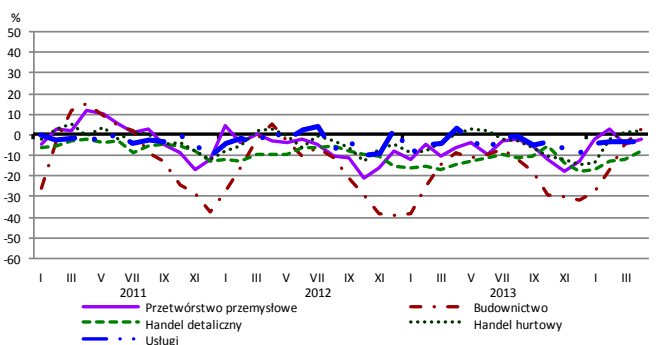
## Przewidywany portfel zamówień na rynku krajowym



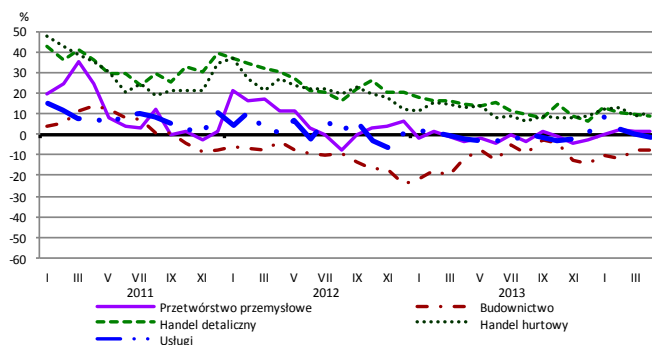
## Przewidywany popyt



## Przewidywane zatrudnienie

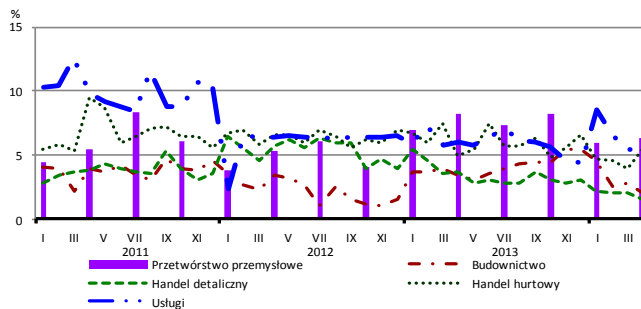


## Przewidywane ceny

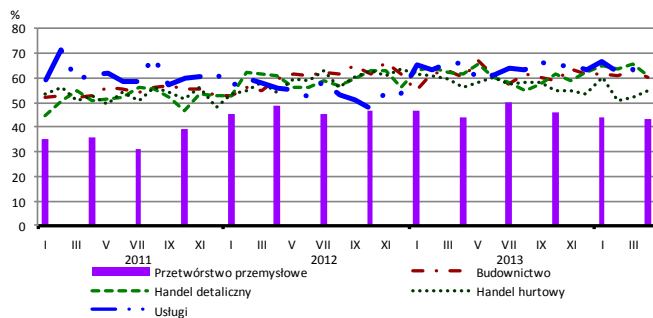


# BARIERY DZIAŁALNOŚCI GOSPODARCZEJ

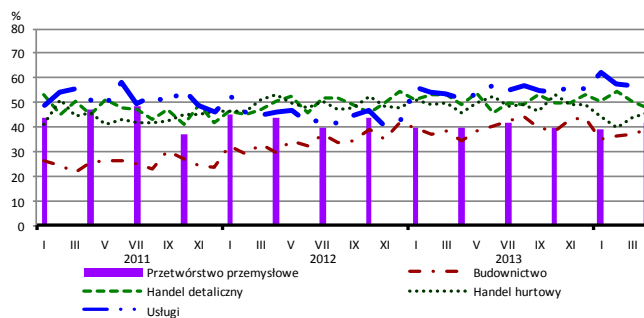
## Brak barier



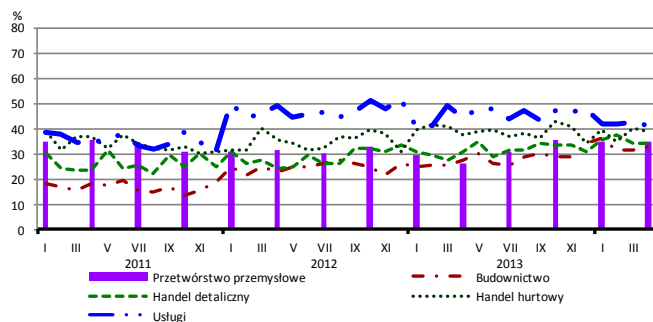
## Koszty zatrudnienia



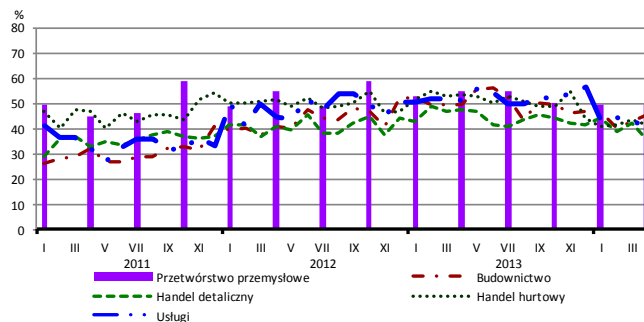
## Wysokie obciążenia na rzecz budżetu



## Niejasne i niespójne przepisy prawne



## Niepewność ogólnej sytuacji gospodarczej



Największy odsetek przedsiębiorców **nieodczuwających żadnych barier w prowadzeniu bieżącej działalności gospodarczej** w kwietniu br. jest odnotowywany w jednostkach prowadzących działalność z zakresu przetwórstwa przemysłowego (6,3%), w dalszej kolejności – usług (5,6%), handlu hurtowego (5,5%), budownictwa (2,1%), handlu detalicznego (1,6%).

W jednostkach z zakresu **przetwórstwa przemysłowego**, które nie zgłaszają braku utrudnień swojej działalności, najczęściej zgłaszany mi barierami są niedostateczny popyt na rynku krajowym (55% w kwietniu br., 62% przed rokiem – jest to bariera, której znaczenie w skali roku spadło w największym stopniu), niepewność ogólnej sytuacji gospodarczej (49% w kwietniu br., 54% w analogicznym miesiącu ub. r.) oraz koszty zatrudnienia (44% w kwietniu br. i przed rokiem). Bariery, której znaczenie wzrosło w skali roku w największym stopniu są niejasne i niespójne przepisy prawne (z 26% do 35%).

Największe trudności napotymane przez przedsiębiorstwa **budowlano-montażowe** zgłaszające bariery związane są z konkurencją na rynku (70% w kwietniu br., 66% w analogicznym miesiącu ub. r.) oraz kosztami zatrudnienia (60% w kwietniu bieżącego i ubiegłego roku). W skali roku w największym stopniu wzrosło znaczenie barier związanych z wysokimi obciążeniami na rzecz budżetu (z 34% do 39%) oraz niejasnymi i niespójnymi przepisami prawnymi (z 28% do 33%), natomiast spadło – barier związanych z kosztami finansowej obsługi działalności (z 36% do 22%) oraz niedostatecznym popytem (z 53% do 44%).

Podmioty prowadzące działalność w zakresie **handlu hurtowego** najczęściej wskazują trudności związane z konkurencją na rynku (barierę tę sygnalizuje 57% przedsiębiorstw w kwietniu br., 58% w analogicznym miesiącu ub. r.) oraz kosztami zatrudnienia (55% w kwietniu br., 56% przed rokiem). W skali roku najbardziej spadło znaczenie barier związanych z niepewnością ogólnej sytuacji gospodarczej (z 53% do 42%), a także niedostatecznym popytem (z 43% do 34%).

Przedsiębiorcy prowadzący działalność z zakresu **handlu detalicznego** najbardziej odczuwają bariery związane z konkurencją na rynku (barierę tę sygnalizuje w kwietniu br. 66% przedsiębiorstw, 61% w analogicznym miesiącu ub. r. – jest to bariera, której znaczenie w skali roku wzrosło w największym stopniu) oraz kosztami zatrudnienia (61% w kwietniu br., 62% przed rokiem). W największym stopniu w skali roku zmniejszyło się znaczenie bariery związanej z niepewnością ogólnej sytuacji gospodarczej (z 47% do 36%).

Największe trudności wskazywane przez firmy **usługowe** zgłaszające bariery związane są z kosztami zatrudnienia (68% w kwietniu br., 66% w analogicznym okresie ub. r.). W porównaniu z kwietniem roku ubiegłego w znaczącym stopniu spadła uciążliwość barier związanych z niedostatecznym popytem (z 49% do 36%) oraz niepewnością ogólnej sytuacji gospodarczej (z 51% do 42%), a wzrosło – bariery związanej z konkurencją firm krajowych (z 41% do 50%).

Departament Przedsiębiorstw GUS, Al. Niepodległości 208, 00-925 Warszawa, tel. (22) 608 36 51

Wyniki badania koniunktury w przemyśle, budownictwie, handlu i usługach można znaleźć na stronie GUS

<http://stat.gov.pl/obszary-tematyczne/koniunktura/koniunktury/koniunktura-w-przemysle-budownictwie-handlu-i-uslugach-2000-2014,4,8.html>

Zeszyt Metodologiczny „Badanie koniunktury gospodarczej GUS”, 2013

[http://stat.gov.pl/download/cps/rde/xcbr/gus/kon\\_badanie\\_koniunktury\\_gospodarczej\\_27052013.pdf](http://stat.gov.pl/download/cps/rde/xcbr/gus/kon_badanie_koniunktury_gospodarczej_27052013.pdf)