



# AKTYWNOŚĆ EKONOMICZNA LUDNOŚCI W WOJEWÓDZTWIE PODKARPACKIM

Opracowania  
sygnalne

I KWARTAŁ 2013 R.

Czerwiec 2013

Informacja została opracowana na podstawie uogólnionych wyników reprezentacyjnego Badania Aktywności Ekonomicznej Ludności (BAEL). Od III kwartału 2012 r. do uogólniania wyników badania na populację generalną zastosowano dane o ludności Polski w wieku 15 lat i więcej, pochodzące z bilansów opracowanych na podstawie wyników Narodowego Spisu Powszechnego Ludności i Mieszkań 2011. Ponadto nastąpiły zmiany metodologiczne, mające na celu dostosowanie populacji objętej badaniem do zaleceń Eurostat. Od III kw. 2012 r. poza zakresem badania pozostają osoby przebywające poza gospodarstwem domowym, tj. za granicą lub w gospodarstwach zbiorowego zakwaterowania, 12 miesięcy lub więcej — do II kw. 2012 r. było to 3 miesiące lub więcej.

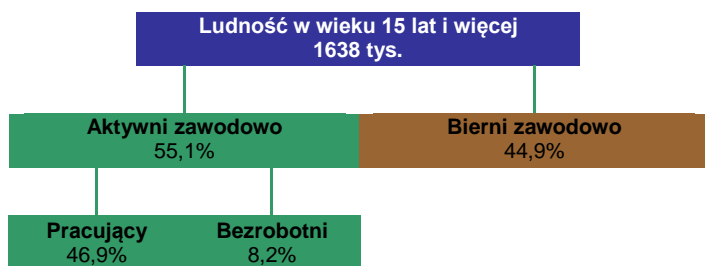
W związku z wprowadzonymi zmianami prezentowane wyniki BAEL nie są w pełni porównywalne z wynikami badań sprzed 2010 roku.

Dane zawarte zostały w tym opracowaniu przeliczone zgodnie z nową metodologią i nową podstawą uogólniania danych.

Kwartałny cykl badania pozwala na bieżąco gromadzić ważne informacje o zmianach na rynku pracy, a więc o liczbie ludności pracującej, bezrobotnej i biernej zawodowo.

**Badanie Aktywności Ekonomicznej Ludności (BAEL)** określone jest w statystyce międzynarodowej jako Labour Force Survey (LFS). Przeprowadza się je co kwartał zgodnie z metodologią opracowaną przez Międzynarodową Organizację Pracy (International Labour Organisation). W Polsce podstawą prawną badania jest ustawa z dnia 29 czerwca 1995 r. o statystyce publicznej (Dz.U. z 1995 r. Nr 88, poz. 439, z późniejszymi zmianami).

## Ludność aktywna i bierna zawodowo w I kwartale 2013 r.



Ze względu na zaokrąglenia dokonywane przy uogólnianiu wyników reprezentacyjnego badania aktywności ekonomicznej ludności (BAEL), sumy składników mogą się różnić od podanych wielkości „ogółem”.

**Do pracujących** zaliczono wszystkie osoby w wieku 15 lat i więcej, które w okresie badanego tygodnia:

- wykonywały przez co najmniej 1 godzinę jakąkolwiek pracę przynoszącą dochód lub zarobek, tzn. były zatrudnione w charakterze pracownika najemnego, pracowały we własnym lub dzierżawionym gospodarstwie rolnym albo prowadziły własną działalność gospodarczą poza rolnictwem, pomagały (bez wynagrodzenia) w prowadzeniu rodzinnego gospodarstwa rolnego lub rodzinnej działalności gospodarczej poza rolnictwem,
- miały pracę, ale jej nie wykonywały:
  - a) z powodu choroby, urlopu macierzyńskiego lub wypoczynkowego,
  - b) z innych powodów, przy czym długość przerwy w pracy wynosiła:
    - do 3 miesięcy,
    - powyżej 3 miesięcy i dotyczyła osób, które były pracownikami najemnymi i w tym czasie otrzymywały co najmniej 50% dotychczasowego wynagrodzenia.

Do pracujących – zgodnie z międzynarodowymi standardami – zaliczono również uczniów, z którymi zakład pracy lub osoby fizyczne zawarły umowę o naukę zawodu lub przyuczenie do określonej pracy, jeżeli otrzymywali wynagrodzenie.

**Bezrobotni** według BAEL są to osoby w wieku 15-74 lata, które spełniały jednocześnie 3 warunki:

- w okresie badanego tygodnia nie były osobami pracującymi,
- aktywnie poszukiwały pracy, tzn. podjęły konkretne działania w ciągu 4 tygodni (wliczając jako ostatni – tydzień badany), aby znaleźć pracę,
- były gotowe podjąć pracę w ciągu 2 tygodni następujących po tygodniu badanym.

Do bezrobotnych zalicza się także osoby, które nie poszukiwały pracy, ponieważ miały pracę załatwioną i oczekiwały na jej rozpoczęcie przez okres nie dłuższy niż 3 miesiące oraz były gotowe tę pracę podjąć.

W I kwartale 2013 r. zbiorowość aktywnych zawodowo w województwie podkarpackim, według danych BAEL, liczyła 902 tys. osób, a biernych zawodowo 735 tys. osób.

Wśród ogółu ludności w wieku 15 lat i więcej **aktywni zawodowo** stanowili 55,1%, a **bierni zawodowo** – 44,9%. Odsetek aktywnych zawodowo zmniejszył się w stosunku do

I kwartału 2012 r. o 0,8 p.proc., natomiast do okresu poprzedniego o 1,4 p.proc. Pracujący stanowili 46,9%, a bezrobotni 8,2% ludności w wieku 15 lat i więcej, podczas gdy w I kwartale 2012 r. odpowiednio: 48,3% i 7,6%.

**Ludność bierna zawodowo** to osoby w wieku 15 lat i więcej, które nie zostały zakwalifikowane jako pracujące lub bezrobotne, tzn. osoby, które w okresie badanego tygodnia:

- nie pracowały, nie miały pracy i jej nie poszukiwały,
- nie pracowały, poszukiwały pracy, ale nie były gotowe do jej podjęcia w ciągu 2 tygodni następujących po tygodniu badanym,
- nie pracowały i nie poszukiwały pracy, ponieważ miały pracę załatwioną i oczekiwały na jej rozpoczęcie w okresie:
  - a) dłuższym niż 3 miesiące,
  - b) do 3 miesięcy, ale nie były gotowe tej pracy podjąć.

### Aktywność ekonomiczna ludności w wieku 15 lat i więcej według płci i miejsca zamieszkania w I kwartale 2013 r.

Wyszczególnienie a – w tys. b – I kwartał 2012 r. = 100 c – IV kwartał 2012 r. = 100	Ludność ogółem	Aktywni zawodowo			Bierni zawodowo	
		razem	pracujący	bezrobotni		
<b>OGÓLEM</b> .....	<b>a</b>	<b>1638</b>	<b>902</b>	<b>768</b>	<b>134</b>	<b>735</b>
	<b>b</b>	<b>101,0</b>	<b>99,6</b>	<b>98,1</b>	<b>108,1</b>	<b>102,8</b>
	<b>c</b>	<b>98,3</b>	<b>95,8</b>	<b>94,8</b>	<b>101,5</b>	<b>101,4</b>
mężczyźni .....	a	800	508	432	76	292
	b	100,5	100,6	98,6	113,4	100,3
	c	97,9	97,7	96,4	105,6	98,3
kobiety .....	a	837	394	336	58	443
	b	101,5	98,3	97,7	101,8	104,5
	c	98,5	93,4	92,8	96,7	103,5
Miasta .....	a	669	362	305	57	307
	b	99,0	98,4	96,2	111,8	99,7
	c	94,0	91,9	88,9	111,8	96,5
Wieś .....	a	969	541	463	77	428
	b	102,4	100,4	99,4	105,5	105,2
	c	101,5	98,7	99,1	95,1	105,2

Liczba aktywnych zawodowo zmniejszyła się o 0,4% w porównaniu z I kwartałem 2012 r. (w tym liczba pracujących o 1,9%). Wzrost natomiast nastąpił wśród bezrobotnych o 8,1% i biernych zawodowo o 2,8 %.

Spadek liczby **pracujących** nastąpił zarówno w populacji kobiet o 2,3%, jak i w grupie mężczyzn o 1,4%. Biorąc pod uwagę miejsce zamieszkania, liczba pracujących zmniejszyła się wśród mieszkańców miast (o 3,8%) oraz wsi (o 0,6%).

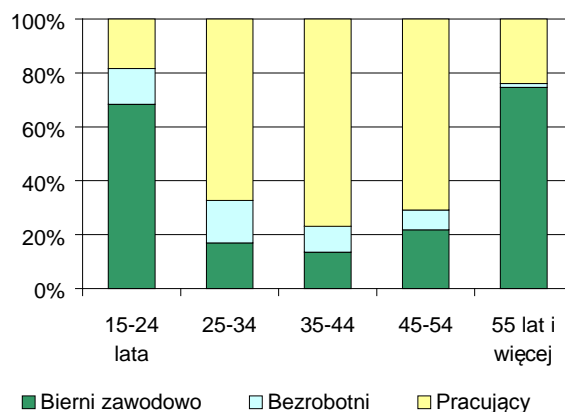
W analizowanym okresie liczba **bezrobotnych** zwiększyła się w populacji mężczyzn o 13,4% i kobiet o 1,8%, jak również wśród mieszkańców miast o 11,8% i wsi – o 5,5%.

### Aktywność ekonomiczna ludności w wieku 15 lat i więcej według poziomu wykształcenia w I kwartale 2013 r.



Na 100 osób aktywnych zawodowo w I kwartale 2013 r. przypadają 81 osób biernych zawodowo, w analogicznym okresie roku poprzedniego 79 osób, natomiast w poprzednim kwartale było to 77 osób. Na 100 osób pracujących przypadają 113 osób niepracujących, w analogicznym okresie 2012 r. – 107 osób, natomiast w poprzednim kwartale 106 osób.

### Aktywność ekonomiczna ludności w wieku 15 lat i więcej według wieku w I kwartale 2013 r.



Miernikiem charakteryzującym aktywność ekonomiczną jest **współczynnik aktywności zawodowej** wyrażający udział osób aktywnych zawodowo (pracujących i bezrobotnych) w liczbie ludności w wieku 15 lat i więcej.

W I kwartale 2013 r. współczynnik aktywności zawodowej wyniósł 55,1%, co oznacza, że na każde 100 osób, które ukończyły 15 lat, 55 osób było aktywnych zawodowo, czyli miało pracę lub jej poszukiwało.

Współczynnik aktywności zawodowej w populacji mężczyzn wyniósł 63,5% i był wyższy w stosunku do I kwartału 2012 roku (o 0,1 p.proc.), a do okresu poprzedniego niższy (o 0,1 p.proc.). Wśród kobiet współczynnik ten kształtował się na poziomie 47,1% i był niższy w stosunku do I kwartału 2012 r. (o 1,5 p.proc.), jak również do okresu poprzedniego (o 2,5 p.proc.).

Na wsi aktywność zawodowa w I kwartale 2013 r. kształtowała się na poziomie 55,8% i zmniejszyła się w stosunku do analogicznego kwartału 2012 r. oraz do poprzedniego kwartału odpowiednio o 1,2 i 1,6 p.proc. Dla miast współczynnik ten był niższy niż dla wsi i wyniósł 54,1%.

Najwyższym poziomem aktywności zawodowej charakteryzowały się osoby w wieku 35-44 lata, dla których współczynnik wyniósł 86,1%. Był on niższy zarówno w stosunku do I kwartału 2012 r. oraz poprzedniego kwartału odpowiednio o 1,0 i 1,6 p.proc. Najniższą aktywnością zawodową charakteryzowała się grupa osób w wieku 55 lat i więcej, dla której współczynnik kształtował się na poziomie 25,4%. Współczynnik ten był niższy w odniesieniu do I kwartału 2012 r. (o 2,9 p.proc.) i do okresu poprzedniego (o 0,8 p.proc.).

Biorąc pod uwagę poziom wykształcenia, najwyższą aktywnością zawodową charakteryzowały się osoby z wykształceniem wyższym. Na każde 100 osób mających wyższe wykształcenie 82 osoby były aktywne zawodowo. Najniższym współczynnikiem aktywności odznaczały się osoby posiadające wykształcenie gimnazjalne, podstawowe, niepełne podstawowe i bez wykształcenia szkolnego. Na każde 100 osób z takim wykształceniem 19 osób było aktywnych zawodowo.

#### Współczynnik aktywności zawodowej ludności w wieku 15 lat i więcej

Wyszczególnienie	2012		2013		
	I kwartał	IV kwartał	I kwartał		
	współczynnik aktywności zawodowej w %			+/- w porównaniu z:	
			I kw. 2012	IV kw. 2012	
<b>OGÓŁEM</b> .....	<b>55,9</b>	<b>56,5</b>	<b>55,1</b>	<b>-0,8</b>	<b>-1,4</b>
mężczyźni .....	63,4	63,6	63,5	+0,1	-0,1
kobiety .....	48,6	49,6	47,1	-1,5	-2,5
miasta .....	54,4	55,3	54,1	-0,3	-1,2
wieś .....	57,0	57,4	55,8	-1,2	-1,6
Według wieku:					
15 – 24 lata .....	29,3	31,5	31,7	+2,4	+0,2
25 – 34 .....	84,3	85,9	83,1	-1,2	-2,8
35 – 44 .....	87,1	87,7	86,1	-1,0	-1,6
45 – 54 .....	78,8	77,4	78,2	-0,6	+0,8
55 lat i więcej .....	28,3	26,2	25,4	-2,9	-0,8
Według wykształcenia:					
wyższe .....	80,5	80,9	82,2	+1,7	+1,3
policealne i średnie zawodowe .....	69,4	68,5	68,0	-1,4	-0,5
średnie ogólnokształcące .....	46,3	47,2	44,7	-1,6	-2,5
zasadnicze zawodowe .....	65,7	65,2	64,0	-1,7	-1,2
gimnazjalne, podstawowe, niepełne podstawowe i bez wykształcenia szkolnego .....	20,8	20,9	18,8	-2,0	-2,1

W I kwartale 2013 r. populacja **pracujących** w województwie podkarpackim, według danych BAEL, wyniosła 768 tys. osób i stanowiła 85,1% aktywnych zawodowo. Wśród pracujących przeważali mężczyźni (56,3%) oraz mieszkańcy wsi (60,3%).

Ze względu na czas przepracowany w badanym tygodniu w I kwartale 2013 r. 495 tys. osób, tj. 64,5% stanowili pracow-

nicy, którzy przepracowali 40 godzin i więcej. Krócej pracowało 29,6% osób, a pozostałe 6,0% miało pracę, ale jej nie wykonywało.

Biorąc pod uwagę status zatrudnienia, liczba pracowników najemnych wyniosła 557 tys., tj. 72,5% ogółu pracujących.

Miernikiem poziomu zatrudnienia jest **wskaźnik zatrudnienia** oznaczający udział pracujących w liczbie ludności w wieku 15 lat i więcej.

Wskaźnik zatrudnienia w I kwartale 2013 r. wyniósł 46,9%, co oznacza, że na każde 100 osób, które ukończyły 15 lat, przypadało 47 osób pracujących. W odniesieniu do I kwartału 2012 r. nastąpił spadek wskaźnika zatrudnienia (o 1,4 p.proc.). Wskaźnik ten zmniejszył się zarówno w populacji mężczyzn, jak i kobiet (odpowiednio: o 1,0 p.proc. i 1,6 p.proc.), oraz w miastach i na wsi (o 1,3 p.proc. i 1,5 p. proc.). W porównaniu z poprzednim kwartałem wskaźnik zatrudnienia zmniejszył się (o 1,7 p.proc.). Jego spadek odnotowano w populacji mężczyzn (o 0,8 p.proc.), kobiet (o 2,5 p.proc.) oraz wśród mieszkańców miast (o 2,6 p. proc.) i wsi (o 1,1 p.proc.).

Biorąc pod uwagę poziom wykształcenia, najwyższym wskaźnikiem zatrudnienia charakteryzowały się osoby z wykształceniem wyższym (74,7%), najniższym zaś osoby posiadające wykształcenie gimnazjalne, podstawowe, niepełne podstawowe i bez wykształcenia szkolnego (15,1%). Stosunkowo niski wskaźnik zatrudnienia wystąpił wśród osób legitymujących się wykształceniem średnim ogólnokształcącym (34,8%).

#### Wskaźnik zatrudnienia ludności w wieku 15 lat i więcej

Wyszczególnienie	2012		2013		
	I kwartał	IV kwartał	I kwartał		
	wskaźnik zatrudnienia w %			+/- w porównaniu z:	
			I kw. 2012	IV kw. 2012	
<b>OGÓŁEM</b> .....	<b>48,3</b>	<b>48,6</b>	<b>46,9</b>	<b>-1,4</b>	<b>-1,7</b>
mężczyźni .....	55,0	54,8	54,0	-1,0	-0,8
kobiety .....	41,7	42,6	40,1	-1,6	-2,5
miasta .....	46,9	48,2	45,6	-1,3	-2,6
wieś .....	49,3	48,9	47,8	-1,5	-1,1
Według wieku:					
15 – 24 lata .....	17,0	18,5	18,3	+1,3	-0,2
25 – 34 .....	69,6	70,9	67,2	-2,4	-3,7
35 – 44 .....	79,5	77,6	76,6	-2,9	-1,0
45 – 54 .....	71,8	71,4	70,8	-1,0	-0,6
55 lat i więcej .....	26,6	24,8	24,0	-2,6	-0,8
Według wykształcenia:					
wyższe .....	74,0	73,7	74,7	+0,7	+1,0
policealne i średnie zawodowe .....	59,6	58,9	58,9	-0,7	0
średnie ogólnokształcące .....	36,2	37,5	34,8	-1,4	-2,7
zasadnicze zawodowe .....	55,8	55,0	52,3	-3,5	-2,7
gimnazjalne, podstawowe, niepełne podstawowe i bez wykształcenia szkolnego .....	17,7	17,6	15,1	-2,6	-2,5

Populacja **bezrobotnych** w I kwartale 2013 r. w województwie podkarpackim wyniosła 134 tys. osób.

W badanym okresie stopa bezrobocia wyniosła 14,9%, co oznacza, że wśród aktywnych zawodowo co siódma osoba była bez pracy. Stopa bezrobocia zwiększyła się w stosunku do I kwartału 2012 r. (o 1,2 p.proc.), jak również do okresu poprzedniego (o 0,9 p.proc.).

*Natężenie bezrobocia określa udział bezrobotnych wśród aktywnych zawodowo, czyli **stopa bezrobocia**.*

Najwyższą stopą bezrobocia charakteryzowały się osoby w wieku 15-24 lata (42,2%), a najniższą osoby w wieku 55 lat i więcej (5,7%).

Biorąc pod uwagę poziom wykształcenia, najwyższą stopą bezrobocia odznaczała się grupa osób z wykształceniem średnim ogólnokształcącym (22,2%), a najniższą – z wykształceniem wyższym (9,1%).

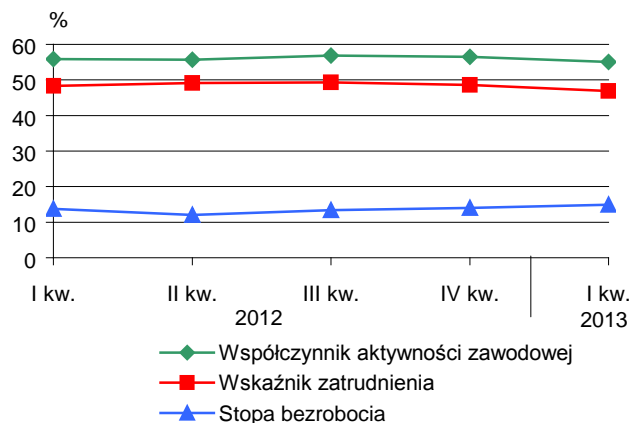
### Stopa bezrobocia ludności w wieku 15 lat i więcej

Wyszczególnienie	2012		2013		
	I kwartał	IV kwartał	I kwartał		
	stopa bezrobocia w %			+/- w porównaniu z:	
			I kw. 2012	IV kw. 2012	
<b>OGÓLEM</b> .....	<b>13,7</b>	<b>14,0</b>	<b>14,9</b>	<b>+1,2</b>	<b>+0,9</b>
mężczyźni .....	13,3	13,8	15,0	+1,7	+1,2
kobiety .....	14,2	14,2	14,7	+0,5	+0,5
miasta .....	13,9	12,9	15,7	+1,8	+2,8
wieś .....	13,5	14,8	14,2	+0,7	-0,6
Według wieku:					
15 – 24 lata .....	42,0	41,5	42,2	+0,2	+0,7
25 – 34 .....	17,4	17,1	19,1	+1,7	+2,0
35 – 44 .....	8,7	11,5	11,0	+2,3	-0,5
45 – 54 .....	8,8	7,8	9,5	+0,7	+1,7
55 lat i więcej .....	6,6	5,5	5,7	-0,9	+0,2
Według wykształcenia:					
wyższe .....	8,5	9,3	9,1	+0,6	-0,2
policealne i średnie zawodowe .....	14,1	14,0	13,3	-0,8	-0,7
średnie ogólnokształcące .....	21,7	22,1	22,2	+0,5	+0,1
zasadnicze zawodowe .....	15,1	15,6	18,3	+3,2	+2,7
gimnazjalne, podstawowe, niepełne podstawowe i bez wykształcenia szkolnego .....	15,1	15,7	19,5	+4,4	+3,8

W I kwartale 2013 r. przeciętny czas poszukiwania pracy przekraczał 11 miesięcy i był dłuższy o około miesiąc w odniesieniu do poprzedniego kwartału.

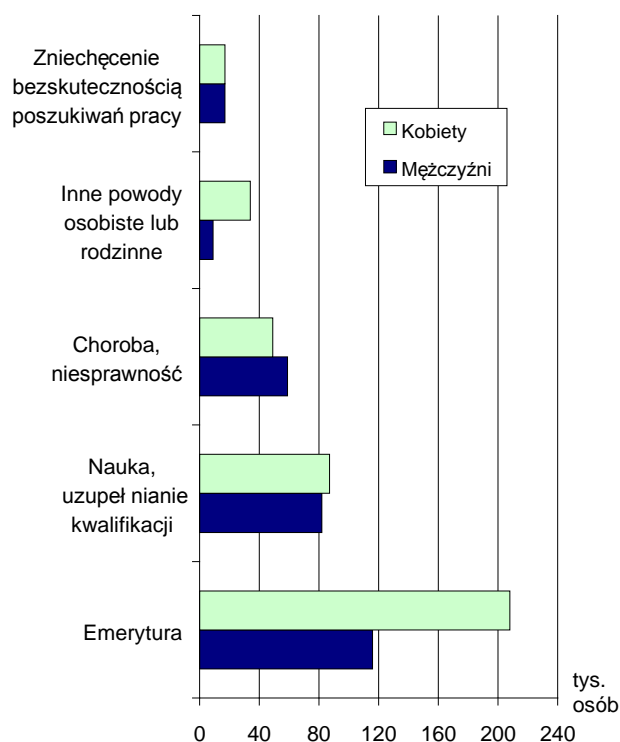
Liczba osób, które poszukiwały pracy dłużej niż rok, tj. długotrwale bezrobotnych wyniosła 43 tys. Udział tej grupy w ogólnej liczbie bezrobotnych wyniósł 32,1%, w I kwartale 2012 roku – 28,2%, natomiast w IV kwartale 2012 r. – 31,8%. Większość w tej grupie stanowili mieszkańcy wsi.

### Aktywność ekonomiczna ludności w wieku 15 lat i więcej



Najliczniejszą grupę wśród **biernych zawodowo** w I kwartale 2013 r. stanowili emeryci, a najmniej liczną osoby nieposzukujące pracy ze względu na zniechęcenie bezskutecznością poszukiwań pracy.

### Wybrane przyczyny bierności zawodowej osób w wieku 15 lat i więcej w I kwartale 2013 r.



### Podsumowanie

Wyniki uzyskane na podstawie Badania Aktywności Ekonomicznej Ludności w I kwartale 2013 r. w porównaniu z I kwartałem 2012 r. wskazują na:

- zwiększenie liczby osób bezrobotnych ogółem, w grupie mężczyzn i kobiet oraz wśród mieszkańców miast i wsi;
- spadek liczby pracujących ogółem, w grupie mężczyzn i kobiet oraz wśród mieszkańców miast i wsi;
- wzrost stopy bezrobocia;
- zwiększenie liczby osób poszukujących pracy dłużej niż rok.