



AKTYWNOŚĆ EKONOMICZNA LUDNOŚCI W WOJEWÓDZTWIE PODKARPACKIM

Opracowania
sygnalne

II KWARTAŁ 2014 R.

Wrzesień 2014

Informacja została opracowana na podstawie uogólnionych wyników reprezentacyjnego Badania Aktywności Ekonomicznej Ludności (BAEL). Od III kwartału 2012 r. do uogólniania wyników badania na populację generalną zastosowano dane o ludności Polski w wieku 15 lat i więcej, pochodzące z bilansów opracowanych na podstawie wyników Narodowego Spisu Powszechnego Ludności i Mieszkań 2011. Ponadto nastąpiły zmiany metodologiczne, mające na celu dostosowanie populacji objętej badaniem do zaleceń Eurostatu. Od III kw. 2012 r. badaniem nie są objęte osoby przebywające poza gospodarstwem domowym, tj. za granicą lub w gospodarstwach zbiorowego zakwaterowania, 12 miesięcy lub więcej – do II kw. 2012 r. było to 3 miesiące lub więcej.

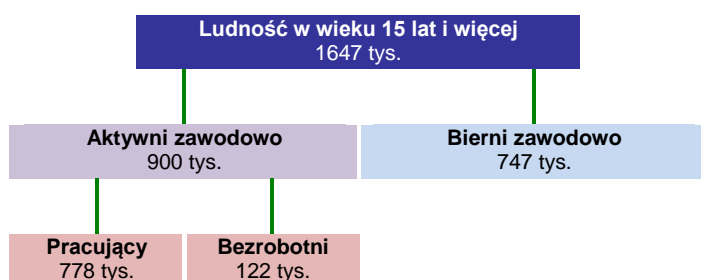
W związku z wprowadzonymi zmianami prezentowane wyniki BAEL nie są w pełni porównywalne z wynikami badań sprzed 2010 roku.

Dane zawarte w tym opracowaniu zostały przeliczone zgodnie z nową metodologią i nową podstawą uogólniania danych.

Kwartalny cykl badania pozwala na bieżąco gromadzić ważne informacje o zmianach na rynku pracy, a więc o liczbie ludności pracującej, bezrobotnej i biernej zawodowo.

Badanie Aktywności Ekonomicznej Ludności (BAEL) określone jest w statystyce międzynarodowej jako Labour Force Survey (LFS). Przeprowadza się je co kwartał zgodnie z metodologią opracowaną przez Międzynarodową Organizację Pracy (International Labour Organisation). W Polsce podstawą prawną badania jest ustawa z dnia 29 czerwca 1995 r. o statystyce publicznej.

Ludność aktywna i bierna zawodowo w II kwartale 2014 r.



Ze względu na zaokrąglenia dokonywane przy uogólnianiu wyników reprezentacyjnego badania aktywności ekonomicznej ludności (BAEL), sumy składników mogą się różnić od podanych wielkości „ogółem”.

Do pracujących zaliczono wszystkie osoby w wieku 15 lat i więcej, które w okresie badanego tygodnia:

- wykonywały przez co najmniej 1 godzinę jakąkolwiek pracę przynoszącą dochód lub zarobek, tzn. były zatrudnione w charakterze pracownika najemnego, pracowały we własnym lub dzierżawionym gospodarstwie rolnym albo prowadziły własną działalność gospodarczą poza rolnictwem, pomagały (bez wynagrodzenia) w prowadzeniu rodzinnego gospodarstwa rolnego lub rodzinnej działalności gospodarczej poza rolnictwem,
- miały pracę, ale jej nie wykonywały:
 - a) z powodu choroby, urlopu macierzyńskiego, rodzicielskiego lub wypoczynkowego,
 - b) z innych powodów, przy czym długość przerwy w pracy wynosiła:
 - do 3 miesięcy,
 - powyżej 3 miesięcy i dotyczyła osób, które były pracownikami najemnymi i w tym czasie otrzymywały co najmniej 50% dotychczasowego wynagrodzenia.

Do pracujących – zgodnie z międzynarodowymi standardami – zaliczono również uczniów, z którymi zakład pracy lub osoby fizyczne zawarły umowę o naukę zawodu lub przyuczenie do określonej pracy, jeżeli otrzymywali wynagrodzenie.

Bezrobotni według BAEL są to osoby w wieku 15-74 lata, które spełniały jednocześnie 3 warunki:

- w okresie badanego tygodnia nie były osobami pracującymi,
- aktywnie poszukiwały pracy, tzn. podjęły konkretne działania w ciągu 4 tygodni (wliczając jako ostatni – tydzień badany), aby znaleźć pracę,
- były gotowe podjąć pracę w ciągu 2 tygodni następujących po tygodniu badanym.

Do bezrobotnych zalicza się także osoby, które nie poszukiwały pracy, ponieważ miały pracę załatwioną i oczekiwały na jej rozpoczęcie przez okres nie dłuższy niż 3 miesiące oraz były gotowe tę pracę podjąć.

W II kwartale 2014 r. zbiorowość aktywnych zawodowo w województwie podkarpackim, według danych BAEL, liczyła 900 tys. osób, a biernych zawodowo 747 tys. osób.

Wśród ogółu ludności w wieku 15 lat i więcej **aktywni zawodowo** stanowili 54,6%, a **bierni zawodowo** – 45,4%. Odsetek aktywnych zawodowo zmniejszył się zarówno w stosunku do II kwartału 2013 r. (o 1,1 p. proc.), jak również w odniesieniu do poprzedniego kwartału (o 0,3 p. proc.). Pracujący stanowili

47,2% a bezrobotni 7,4% ludności w wieku 15 lat i więcej, podczas gdy w II kwartale 2013 r. odpowiednio: 48% i 7,7%.

Ludność bierna zawodowo to osoby w wieku 15 lat i więcej, które nie zostały zakwalifikowane jako pracujące lub bezrobotne, tzn. osoby, które w okresie badanego tygodnia:

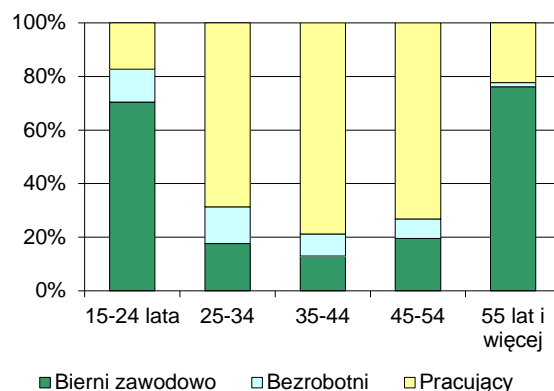
- nie pracowały, nie miały pracy i jej nie poszukiwały,
- nie pracowały, poszukiwały pracy, ale nie były gotowe do jej podjęcia w ciągu 2 tygodni następujących po tygodniu badanym,
- nie pracowały i nie poszukiwały pracy, ponieważ miały pracę załatwioną i oczekiwały na jej rozpoczęcie w okresie:
 - a) dłuższym niż 3 miesiące,
 - b) do 3 miesięcy, ale nie były gotowe tej pracy podjąć.

Aktywność ekonomiczna ludności w wieku 15 lat i więcej według poziomu wykształcenia w II kwartale 2014 r.



Na 100 osób aktywnych zawodowo w II kwartale 2014 r. przypadają 83 osoby biernie zawodowo, w analogicznym okresie roku poprzedniego 80 osób, natomiast w poprzednim kwartale 82 osoby. Na 100 osób pracujących przypadało 112 osób niepracujących, w analogicznym okresie roku poprzedniego 108 osób, natomiast w poprzednim kwartale 119 osób.

Aktywność ekonomiczna ludności w wieku 15 lat i więcej według wieku w II kwartale 2014 r.



Miernikiem charakteryzującym aktywność ekonomiczną jest **współczynnik aktywności zawodowej** wyrażający udział osób aktywnych zawodowo (pracujących i bezrobotnych) w liczbie ludności w wieku 15 lat i więcej.

Aktywność ekonomiczna ludności w wieku 15 lat i więcej według płci i miejsca zamieszkania w II kwartale 2014 r.

Wyszczególnienie	Ludność ogółem	Aktywni zawodowo			Bierni zawodowo	
		razem	pracujący	bezrobotni		
a – w tys.						
b – II kwartał 2013 r. = 100						
c – I kwartał 2014 r. = 100						
OGÓŁEM	a	1647	900	778	122	747
	b	100,1	98,3	98,5	96,8	102,3
	c	98,6	98,1	101,8	79,7	98,9
mężczyźni	a	806	514	447	67	292
	b	100,0	99,4	100,0	94,4	101,4
	c	99,0	100,2	104,0	79,8	97,0
kobiety	a	841	386	331	55	455
	b	100,1	96,7	96,5	98,2	103,2
	c	98,1	95,8	99,1	79,7	100,2
Miasta	a	664	346	299	47	319
	b	100,0	95,1	96,1	88,7	106,3
	c	93,0	89,9	92,9	74,6	97,3
Wieś	a	982	554	479	75	428
	b	100,0	100,4	100,2	101,4	99,5
	c	102,5	104,3	108,6	83,3	100,5

Liczba aktywnych zawodowo zmniejszyła się o 1,7% w porównaniu z II kwartałem 2013 r. Spadek odnotowano również w grupie pracujących o 1,5% oraz bezrobotnych o 3,2%. Wzrost natomiast nastąpił wśród biernych zawodowo o 2,3%.

Spadek liczby **pracujących** nastąpił w populacji kobiet o 3,5%, natomiast liczba pracujących w populacji mężczyzn nie zmieniła się. Biorąc pod uwagę miejsce zamieszkania, liczba pracujących zmniejszyła się wśród mieszkańców miast o 3,9%, natomiast zwiększyła się na wsi o 0,2%.

W analizowanym okresie liczba **bezrobotnych** zmniejszyła się w populacji mężczyzn i kobiet (odpowiednio: o 5,6% i 1,8%) oraz wśród mieszkańców miast o 11,3%, a zwiększyła się na wsi o 1,4%.

W II kwartale 2014 r. współczynnik aktywności zawodowej wyniósł 54,6%, co oznacza, że na każde 100 osób, które ukończyły 15 lat, 55 osób było aktywnych zawodowo, czyli miało pracę lub jej poszukiwało.

Współczynnik aktywności zawodowej w populacji mężczyzn wyniósł 63,8% i był niższy w stosunku do II kwartału 2013 roku (o 0,3 p. proc.) i wyższy w porównaniu do poprzedniego kwartału (o 0,8 p. proc.). Wśród kobiet współczynnik ten kształtował się na poziomie 45,9% i był niższy zarówno w stosunku do II kwartału 2013 r. (o 1,6 p. proc.), jak również do okresu poprzedniego (o 1,1 p. proc.).

Na wsi aktywność zawodowa w II kwartale 2014 r. kształtowała się na poziomie 56,4% i zwiększyła się zarówno w stosunku do II kwartału 2013 roku jak i do poprzedniego kwartału (odpowiednio: o 0,2 p. proc. i 1,0 p. proc.). Dla miast współczynnik ten był niższy niż dla wsi i wyniósł 52,1%.

Najwyższym poziomem aktywności zawodowej charakteryzowały się osoby w wieku 35-44 lata, dla których współczynnik wyniósł 87,1%. Współczynnik ten pozostał na tym samym poziomie w stosunku do poprzedniego kwartału oraz był niższy w porównaniu do II kwartału 2013 r. (o 0,9 p. proc.). Najniższą aktywnością zawodową charakteryzowały się osoby w wieku 55 lat i więcej. Dla tej grupy współczynnik kształtował się na poziomie 24,1%.

Biorąc pod uwagę poziom wykształcenia, najwyższą aktywnością zawodową charakteryzowały się osoby z wykształceniem wyższym. Na każde 100 osób mających wyższe wykształcenie 81 osób było aktywnych zawodowo. Najniższym współczynnikiem aktywności odznaczały się osoby posiadające wykształcenie gimnazjalne, podstawowe, niepełne podstawowe i bez wykształcenia szkolnego. Na każde 100 osób z takim wykształceniem 18 osób było aktywnych zawodowo.

Współczynnik aktywności zawodowej ludności w wieku 15 lat i więcej

Wyszczególnienie	2013		2014		
	II kwartał	I kwartał	II kwartał		
	współczynnik aktywności zawodowej w %			+/- w porównaniu z:	
			II kw. 2013	I kw. 2014	
OGÓŁEM	55,7	54,9	54,6	-1,1	-0,3
mężczyźni	64,1	63,0	63,8	-0,3	+0,8
kobiety	47,5	47,0	45,9	-1,6	-1,1
miasta	54,8	53,9	52,1	-2,7	-1,8
wieś	56,2	55,4	56,4	+0,2	+1,0
Według wieku:					
15 – 24 lata	27,6	31,1	29,5	+1,9	-1,6
25 – 34	81,7	83,3	82,0	+0,3	-1,3
35 – 44	88,0	87,1	87,1	-0,9	0,0
45 – 54	80,9	80,8	80,4	-0,5	-0,4
55 lat i więcej	27,6	21,8	24,1	-3,5	+2,3
Według wykształcenia:					
wyższe	79,8	81,0	80,5	+0,7	-0,5
policealne i średnie zawodowe	68,5	67,7	66,9	-1,6	-0,8
średnie ogólnokształcące	45,6	46,5	44,6	-1,0	-1,9
zasadnicze zawodowe	65,1	63,9	61,9	-3,2	-2,0
gimnazjalne, podstawowe, niepełne podstawowe i bez wykształcenia szkolnego	20,2	15,4	18,4	-1,8	+3,0

W II kwartale 2014 r. populacja **pracujących** w województwie podkarpackim, według danych BAEL, wyniosła 778 tys. osób i stanowiła 86,4% aktywnych zawodowo. Wśród pracujących przeważali mężczyźni (57,5%) oraz mieszkańcy wsi (61,6%).

Ze względu na czas przepracowany w badanym tygodniu w II kwartale 2014 r. 479 tys. osób, tj. 61,6% stanowili

pracownicy, którzy przepracowali 40 godzin i więcej. Krócej pracowało 34,3% osób, a pozostałe 4,1% miało pracę, ale jej nie wykonywało.

Biorąc pod uwagę status zatrudnienia, liczba pracowników najemnych wyniosła 594 tys., tj. 76,3% ogółu pracujących.

Miernikiem poziomu zatrudnienia jest **wskaźnik zatrudnienia** oznaczający udział pracujących w liczbie ludności w wieku 15 lat i więcej.

Wskaźnik zatrudnienia w II kwartale 2014 r. wyniósł 47,2%, co oznacza, że na każde 100 osób, które ukończyły 15 lat, przypadało 47 osób pracujących. W odniesieniu do II kwartału 2013 r. nastąpił spadek wskaźnika zatrudnienia (o 0,8 p. proc.). Wskaźnik ten zmniejszył się w populacji kobiet (o 1,4 p. proc.) oraz wśród mieszkańców miast (o 1,8 p. proc.). Wzrost wskaźnika wystąpił na wsi (o 0,1 p. proc.), natomiast w grupie mężczyzn pozostał na tym samym poziomie. W porównaniu z poprzednim kwartałem wskaźnik zatrudnienia uległ zwiększeniu (o 1,5 p. proc.). Jego wzrost odnotowano zarówno w populacji mężczyzn jak i kobiet (odpowiednio: o 2,7 i 0,4 p. proc.) oraz wśród mieszkańców wsi (o 2,8 p. proc.). W miastach natomiast wskaźnik ten uległ zmniejszeniu (o 0,1 p. proc.).

Biorąc pod uwagę poziom wykształcenia, najwyższym wskaźnikiem zatrudnienia charakteryzowały się osoby z wykształceniem wyższym (75,5%), najniższym zaś osoby posiadające wykształcenie gimnazjalne, podstawowe, niepełne podstawowe i bez wykształcenia szkolnego (14,8%). Stosunkowo niski wskaźnik zatrudnienia wystąpił wśród osób legitymujących się wykształceniem średnim ogólnokształcącym (33,1%).

Wskaźnik zatrudnienia ludności w wieku 15 lat i więcej

Wyszczególnienie	2013		2014		
	II kwartał	I kwartał	II kwartał		
	wskaźnik zatrudnienia w %			+/- w porównaniu z:	
			II kw. 2013	I kw. 2014	
OGÓŁEM	48,0	45,7	47,2	-0,8	+1,5
mężczyźni	55,5	52,8	55,5	0,0	+2,7
kobiety	40,8	39,0	39,4	-1,4	+0,4
miasta	46,8	45,1	45,0	-1,8	-0,1
wieś	48,7	46,0	48,8	+0,1	+2,8
Według wieku:					
15 – 24 lata	16,0	16,1	17,3	+1,3	+1,2
25 – 34	67,1	67,3	68,7	+1,6	+1,4
35 – 44	77,9	75,3	78,8	+0,9	+3,5
45 – 54	74,7	72,0	73,2	-1,5	+1,2
55 lat i więcej	26,0	20,7	22,3	-3,7	+1,6
Według wykształcenia:					
wyższe	72,8	74,1	75,5	+2,7	+1,4
policealne i średnie zawodowe	60,1	57,3	57,8	-2,3	+0,5
średnie ogólnokształcące	35,7	31,7	33,1	-2,6	+1,4
zasadnicze zawodowe	54,5	51,5	52,4	-2,1	+0,9
gimnazjalne, podstawowe, niepełne podstawowe i bez wykształcenia szkolnego	16,4	11,4	14,8	-1,6	+3,4

Populacja **bezrobotnych** w II kwartale 2014 r. w województwie podkarpackim wyniosła 122 tys. osób.

W badanym okresie stopa bezrobocia wyniosła 13,6%, co oznacza, że wśród aktywnych zawodowo co siódma osoba była bez pracy. Stopa bezrobocia zmniejszyła się zarówno w stosunku do II kwartału 2013 r. (o 0,2 p. proc.), jak i do okresu poprzedniego (o 3,1 p. proc.).

*Natężenie bezrobocia określa udział bezrobotnych wśród aktywnych zawodowo, czyli **stopa bezrobocia**.*

Najwyższą stopą bezrobocia charakteryzowały się osoby w wieku 15-24 lata (41,3%), a najniższą osoby w wieku 55 lat i więcej (6,6%).

Biorąc pod uwagę poziom wykształcenia, najwyższą stopą bezrobocia odznaczała się grupa osób z wykształceniem średnim ogólnokształcącym (27,3%), a najniższą – z wykształceniem wyższym (6,3%).

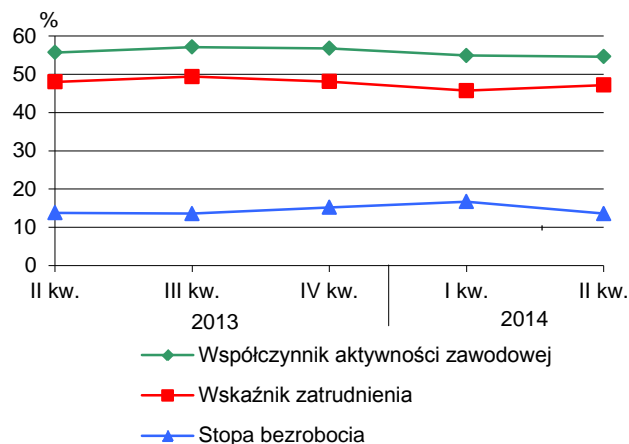
Stopa bezrobocia ludności w wieku 15 lat i więcej

Wyszczególnienie	2013		2014		
	II kwartał	I kwartał	II kwartał		
	stopa bezrobocia w %			+/- w porównaniu z:	
			II kw. 2013	I kw. 2014	
OGÓLEM	13,8	16,7	13,6	-0,2	-3,1
mężczyźni	13,7	16,4	13,0	-0,7	-3,4
kobiety	14,0	17,1	14,2	+0,2	-2,9
miasta	14,6	16,4	13,6	-1,0	-2,8
wieś	13,4	16,9	13,5	+0,1	-3,4
Według wieku:					
15 – 24 lata	41,9	48,2	41,3	-0,6	-6,9
25 – 34	17,9	19,2	16,7	-1,2	-2,5
35 – 44	11,5	13,6	9,5	-2,0	-4,1
45 – 54	8,2	10,9	9,0	+0,8	-1,9
55 lat i więcej	5,2	5,0	6,6	+1,4	+1,6
Według wykształcenia:					
wyższe	8,7	8,4	6,3	-2,4	-2,1
policealne i średnie zawodowe	12,4	15,3	13,7	+1,3	-1,6
średnie ogólnokształcące	21,8	31,8	27,3	+5,5	-4,5
zasadnicze zawodowe	16,2	19,4	15,0	-1,2	-4,4
gimnazjalne, podstawowe, niepełne podstawowe i bez wykształcenia szkolnego	17,7	26,2	19,7	+2,0	-6,5

W II kwartale 2014 r. przeciętny czas poszukiwania pracy przekraczał 12 miesięcy i był dłuższy o około 1 miesiąc w stosunku do poprzedniego kwartału.

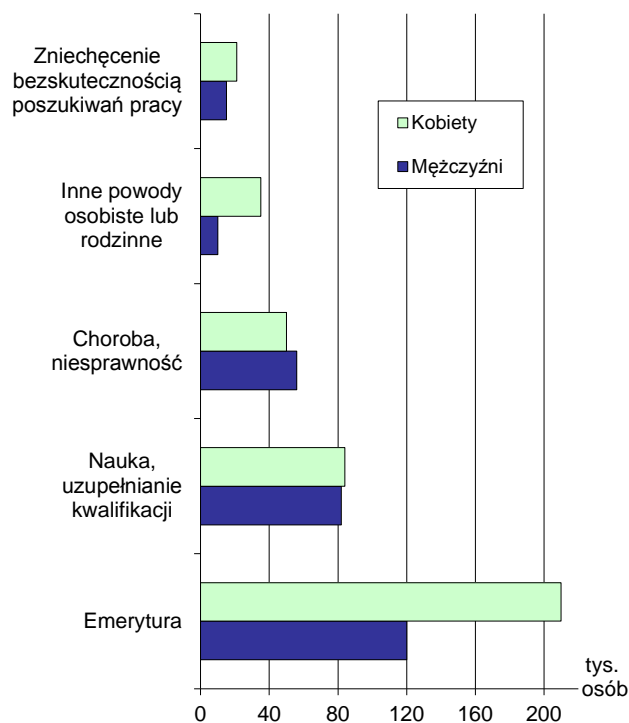
Liczba osób, które poszukiwały pracy dłużej niż rok, tj. długotrwale bezrobotnych wyniosła 45 tys. Udział tej grupy w ogólnej liczbie bezrobotnych wyniósł 36,9%, w II kwartale 2013 roku – 33,3%, natomiast w poprzednim kwartale – 34,6%.

Aktywność ekonomiczna ludności w wieku 15 lat i więcej



Najliczniejszą grupę wśród **biernych zawodowo** w II kwartale 2014 r. stanowili emeryci, a najmniej liczną osoby nieposzukujące pracy ze względu na zniechęcenie bezskutecznością poszukiwań pracy.

Wybrane przyczyny bierności zawodowej osób w wieku 15 lat i więcej w II kwartale 2014 r.



Podsumowanie

Wyniki uzyskane na podstawie Badania Aktywności Ekonomicznej Ludności w II kwartale 2014 r. w porównaniu z II kwartałem 2013 r. wskazują na:

- zmniejszenie liczby osób bezrobotnych ogółem, w grupie mężczyzn i kobiet oraz wśród mieszkańców miast;
- spadek liczby pracujących ogółem, w grupie kobiet oraz wśród mieszkańców miast;
- spadek stopy bezrobocia;
- zwiększenie liczby osób poszukujących pracy dłużej niż rok.