



AKTYWNOŚĆ EKONOMICZNA LUDNOŚCI W WOJEWÓDZTWIE PODKARPACKIM

Opracowania
sygnalne

I KWARTAŁ 2015 R.

Czerwiec 2015

Informacja została opracowana na podstawie uogólnionych wyników reprezentacyjnego Badania Aktywności Ekonomicznej Ludności (BAEL).

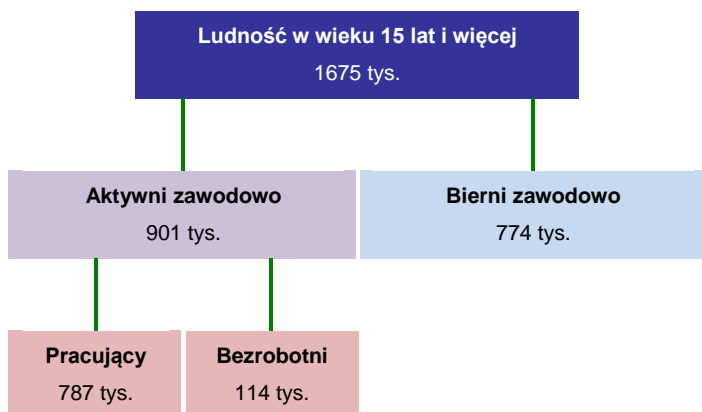
Kwartalny cykl badania pozwala na bieżąco gromadzić ważne informacje o zmianach na rynku pracy, a więc o liczbie ludności pracującej, bezrobotnej i biernej zawodowo.

Badanie Aktywności Ekonomicznej Ludności (BAEL) określa się w statystyce międzynarodowej jako Labour Force Survey (LFS). Przeprowadza się je co kwartał zgodnie z metodologią opracowaną przez Międzynarodową Organizację Pracy (International Labour Organisation). W Polsce podstawą prawną badania jest ustawa z dnia 29 czerwca 1995 r. o statystyce publicznej (Dz.U. z 2012 r. poz.591 z późn. zm.).

Wyniki uzyskane na podstawie Badania Aktywności Ekonomicznej Ludności w I kwartale 2015 r. w porównaniu z I kwartałem 2014 r. wskazują na:

- zmniejszenie liczby osób bezrobotnych ogółem, w grupie mężczyzn i kobiet oraz wśród mieszkańców miast i wsi;
- zwiększenie liczby pracujących ogółem, w grupie mężczyzn i kobiet oraz wśród mieszkańców miast i wsi;
- spadek stopy bezrobocia;
- zmniejszenie liczby osób poszukujących pracy dłużej niż rok.

Ludność aktywna i bierna zawodowo w I kwartale 2015 r.



Ze względu na zaokrąglenia dokonywane przy uogólnianiu wyników reprezentacyjnego badania aktywności ekonomicznej ludności (BAEL), sumy składników mogą się różnić od podanych wielkości „ogółem”.

Do pracujących zaliczono wszystkie osoby w wieku 15 lat i więcej, które w okresie badanego tygodnia:

- wykonywały przez co najmniej 1 godzinę jakąkolwiek pracę przynoszącą dochód lub zarobek, tzn. były zatrudnione w charakterze pracownika najemnego, pracowały we własnym lub dzierżawionym gospodarstwie rolnym albo prowadziły własną działalność gospodarczą poza rolnictwem, pomagały (bez wynagrodzenia) w prowadzeniu rodzinnego gospodarstwa rolnego lub rodzinnej działalności gospodarczej poza rolnictwem,
- miały pracę, ale jej nie wykonywały:
 - a) z powodu choroby, urlopu macierzyńskiego, rodzicielskiego lub wypoczynkowego,
 - b) z innych powodów, przy czym długość przerwy w pracy wynosiła:
 - do 3 miesięcy,
 - powyżej 3 miesięcy i dotyczyła osób, które były pracownikami najemnymi i w tym czasie otrzymywały co najmniej 50% dotychczasowego wynagrodzenia.

Do pracujących – zgodnie z międzynarodowymi standardami – zaliczono również uczniów, z którymi zakład pracy lub osoby fizyczne zawarły umowę o naukę zawodu lub przyuczenie do określonej pracy, jeżeli otrzymywali wynagrodzenie.

Bezrobotni według BAEL są to osoby w wieku 15-74 lata, które spełniały jednocześnie 3 warunki:

- w okresie badanego tygodnia nie były osobami pracującymi,
- aktywnie poszukiwały pracy, tzn. podjęły konkretne działania w ciągu 4 tygodni (wliczając jako ostatni – tydzień badany), aby znaleźć pracę,
- były gotowe podjąć pracę w ciągu 2 tygodni następujących po tygodniu badanym.

Do bezrobotnych zalicza się także osoby, które nie poszukiwały pracy, ponieważ miały pracę załatwioną i oczekiwały na jej rozpoczęcie przez okres nie dłuższy niż 3 miesiące oraz były gotowe tę pracę podjąć.

W I kwartale 2015 r. zbiorowość aktywnych zawodowo w województwie podkarpackim, według danych BAEL, liczyła 901 tys. osób, a biernych zawodowo 774 tys. osób.

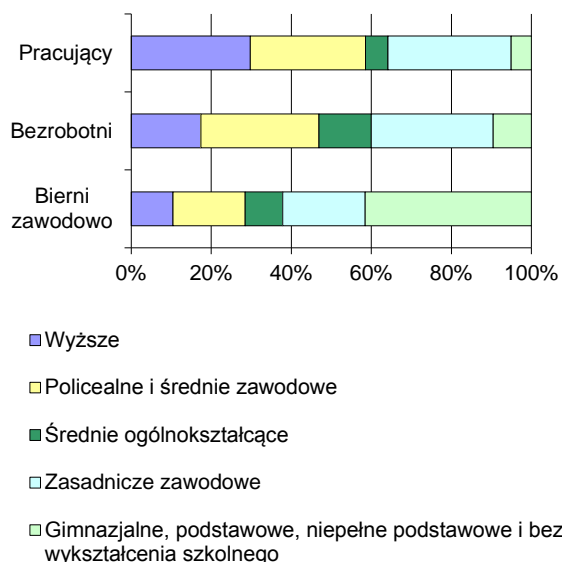
Wśród ogółu ludności w wieku 15 lat i więcej **aktywni zawodowo** stanowili 53,8%, a **bierni zawodowo** – 46,2%. Odsetek aktywnych zawodowo zmniejszył się w stosunku do I kwartału 2014 r. (o 1,1 p. proc.), jak również w odniesieniu do

poprzedniego kwartału (o 0,3 p. proc.) Pracujący stanowili 47,0%, a bezrobotni 6,8% ludności w wieku 15 lat i więcej, podczas gdy w I kwartale 2014 r. odpowiednio: 45,7% i 9,2%.

Ludność bierna zawodowo to osoby w wieku 15 lat i więcej, które nie zostały zakwalifikowane jako pracujące lub bezrobotne, tzn. osoby, które w okresie badanego tygodnia:

- nie pracowały, nie miały pracy i jej nie poszukiwały,
- nie pracowały, poszukiwały pracy, ale nie były gotowe do jej podjęcia w ciągu 2 tygodni następujących po tygodniu badanym,
- nie pracowały i nie poszukiwały pracy, ponieważ miały pracę załatwioną i oczekiwały na jej rozpoczęcie w okresie:
 - a) dłuższym niż 3 miesiące,
 - b) do 3 miesięcy, ale nie były gotowe tej pracy podjąć.

Aktywność ekonomiczna ludności w wieku 15 lat i więcej według poziomu wykształcenia w I kwartale 2015 r.



Na 100 osób aktywnych zawodowo w I kwartale 2015 r. przypadało 86 osób biernych zawodowo, w analogicznym okresie roku poprzedniego 82 osoby, natomiast w poprzednim kwartale 85 osób. Na 100 osób pracujących przypadało 113 osób niepracujących, w analogicznym okresie roku poprzedniego 119 osób, natomiast w poprzednim kwartale 114 osób.

Aktywność ekonomiczna ludności w wieku 15 lat i więcej według płci i miejsca zamieszkania w I kwartale 2015 r.

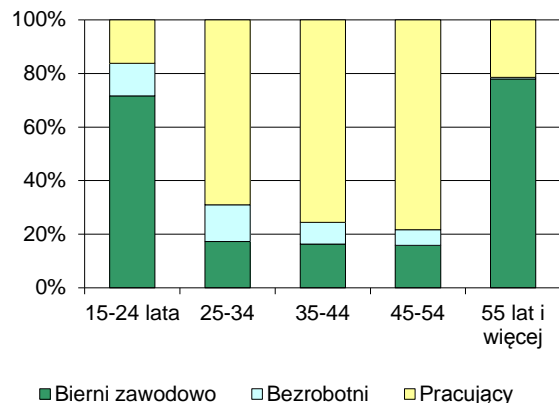
Wyszczególnienie	Ludność ogółem	Aktywni zawodowo			Bierni zawodowo	
		razem	pracujący	bezrobotni		
OGÓLEM	a	1675	901	787	114	774
	b	100,2	98,3	103,0	74,5	102,5
	c	100,7	100,1	101,4	91,9	101,6
mężczyźni	a	817	503	445	58	315
	b	100,4	98,1	103,5	69,0	104,7
	c	100,4	99,8	101,8	86,6	101,6
kobiety	a	857	398	342	56	459
	b	100,0	98,8	102,4	81,2	101,1
	c	100,9	100,3	100,9	98,2	101,3
Miasta	a	722	380	338	43	341
	b	101,1	98,7	105,0	68,3	104,0
	c	101,7	98,2	101,5	79,6	105,6
Wieś	a	953	521	449	72	432
	b	99,5	98,1	101,8	80,0	101,4
	c	100,0	101,4	101,4	102,9	98,4

Liczba aktywnych zawodowo zmniejszyła się o 1,7% w porównaniu z I kwartałem 2014 r. przy czym liczba pracujących zwiększyła się o 3,0%, a liczba bezrobotnych zmniejszyła się o 25,5%. Natomiast wzrosła liczba biernych zawodowo o 2,5 %.

Wzrost liczby **pracujących** nastąpił zarówno w populacji mężczyzn o 3,5% jak i w populacji kobiet o 2,4%. Biorąc pod uwagę miejsce zamieszkania, liczba pracujących zwiększyła się wśród mieszkańców miast (o 5,0%) oraz wsi (o 1,8%).

W analizowanym okresie liczba **bezrobotnych** zmniejszyła się w populacji mężczyzn i kobiet (odpowiednio: o 31,0% i 18,8%) oraz wśród mieszkańców miast (o 31,7%) i wsi (o 20,0%).

Aktywność ekonomiczna ludności w wieku 15 lat i więcej według wieku w I kwartale 2015 r.



Miernikiem charakteryzującym aktywność ekonomiczną jest współczynnik aktywności zawodowej wyrażający udział osób aktywnych zawodowo (pracujących i bezrobotnych) w liczbie ludności w wieku 15 lat i więcej.

W I kwartale 2015 r. współczynnik aktywności zawodowej wyniósł 53,8%, co oznacza, że na każde 100 osób, które ukończyły 15 lat, 54 osoby były aktywne zawodowo, czyli miały pracę lub jej poszukiwały.

Współczynnik aktywności zawodowej w populacji mężczyzn wyniósł 61,6% i był niższy zarówno w stosunku do I kwartału 2014 roku (o 1,4 p. proc.) oraz poprzedniego kwartału (o 0,3 p. proc.). Wśród kobiet współczynnik ten kształtował się

na poziomie 46,4% i był niższy zarówno w stosunku do I kwartału 2014 r. (o 0,6 p. proc.), jak i do okresu poprzedniego (o 0,4 p. proc.).

Współczynnik aktywności zawodowej ludności w wieku 15 lat i więcej

Wyszczególnienie	2014		2015		
	I kwartał	IV kwartał	I kwartał		
	współczynnik aktywności zawodowej w %			+/- w porównaniu z:	
			I kw. 2014	IV kw. 2014	
OGÓŁEM	54,9	54,1	53,8	-1,1	-0,3
mężczyźni	63,0	61,9	61,6	-1,4	-0,3
kobiety	47,0	46,8	46,4	-0,6	-0,4
miasta	53,9	54,5	52,6	-1,3	-1,9
wieś	55,4	53,9	54,7	-0,7	0,8
Według wieku:					
15 – 24 lata	31,1	30,0	28,3	-2,8	-1,7
25 – 34	83,3	84,7	82,7	-0,6	-2,0
35 – 44	87,1	86,2	83,7	-3,4	-2,5
45 – 54	80,8	81,5	84,2	3,4	2,7
55 lat i więcej	21,8	22,6	22,1	0,3	-0,5
Według wykształcenia:					
wyższe	81,0	79,0	76,0	-5,0	-3,0
policealne i średnie zawodowe	67,7	64,8	65,3	-2,4	0,5
średnie ogólnokształcące	46,5	48,2	44,7	-1,8	-3,5
zasadnicze zawodowe	63,9	63,1	63,4	-0,5	0,3
gimnazjalne, podstawowe, niepełne podstawowe i bez wykształcenia szkolnego	15,4	14,2	13,4	-2,0	-0,8

Na wsi aktywność zawodowa w I kwartale 2015 r. kształtowała się na poziomie 54,7% i zmniejszyła się w stosunku do analogicznego kwartału 2014 r. o 0,7 p. proc., natomiast zwiększyła się do poprzedniego kwartału o 0,8 p. proc. Dla miast współczynnik ten był niższy niż dla wsi i wyniósł 52,6%.

Najwyższym poziomem aktywności zawodowej charakteryzowały się osoby w wieku 45-54 lata, dla których współczynnik wyniósł 84,2%. Był on wyższy zarówno w stosunku do I kwartału 2014 r. jak i poprzedniego kwartału (odpowiednio: o 3,4 i 2,7 p. proc.). Najniższą aktywnością zawodową charakteryzowały się osoby w wieku 55 lat i więcej. Dla tej grupy współczynnik kształtował się na poziomie 22,1%.

Biorąc pod uwagę poziom wykształcenia, najwyższą aktywnością zawodową charakteryzowały się osoby z wykształceniem wyższym. Na każde 100 osób mających wyższe wykształcenie 76 osób było aktywnych zawodowo. Najniższym współczynnikiem aktywności odznaczały się osoby posiadające wykształcenie gimnazjalne, podstawowe, niepełne podstawowe i bez wykształcenia szkolnego. Na każde 100 osób z takim wykształceniem 13 osób było aktywnych zawodowo.

W I kwartale 2015 r. populacja **pracujących** w województwie podkarpackim, według danych BAEL, wyniosła 787 tys. osób

i stanowiła 87,3% aktywnych zawodowo. Wśród pracujących przeważali mężczyźni (56,5%) oraz mieszkańcy wsi (57,1%).

Ze względu na czas przepracowany w badanym tygodniu w I kwartale 2015 r. 508 tys. osób, tj. 64,5% stanowili pracownicy, którzy przepracowali 40 godzin i więcej. Krócej pracowało 29,2% osób, a pozostałe 6,1% miało pracę, ale jej nie wykonywało.

Biorąc pod uwagę status zatrudnienia, liczba pracowników najemnych wyniosła 601 tys., tj. 76,4% ogółu pracujących.

Miernikiem poziomu zatrudnienia jest **wskaźnik zatrudnienia** oznaczający udział pracujących w liczbie ludności w wieku 15 lat i więcej.

Wskaźnik zatrudnienia w I kwartale 2015 r. wyniósł 47,0%, co oznacza, że na każde 100 osób, które ukończyły 15 lat, przypadało 47 osób pracujących. W odniesieniu do I kwartału 2014 r. nastąpił wzrost wskaźnika zatrudnienia (o 1,3 p. proc.). Wskaźnik ten zwiększył się zarówno w populacji mężczyzn (o 1,7 p. proc.) jak i kobiet (o 0,9 p. proc.) oraz wśród mieszkańców miast i wsi (odpowiednio: o 1,7 i 1,1 p. proc.). W porównaniu z poprzednim kwartałem wskaźnik zatrudnienia zwiększył się (o 0,3 p. proc.). Jego wzrost odnotowano zarówno w populacji mężczyzn (o 0,8 p. proc.) jak i wśród mieszkańców wsi (o 0,6 p. proc.). Jego niewielki spadek odnotowano wśród mieszkańców miast (o 0,1 p. proc.), natomiast wśród populacji kobiet utrzymał się na takim samym poziomie.

Wskaźnik zatrudnienia ludności w wieku 15 lat i więcej

Wyszczególnienie	2014		2015		
	I kwartał	IV kwartał	I kwartał		
	wskaźnik zatrudnienia w %			+/- w porównaniu z:	
			I kw. 2014	IV kw. 2014	
OGÓŁEM	45,7	46,7	47,0	+1,3	+0,3
mężczyźni	52,8	53,7	54,5	+1,7	+0,8
kobiety	39,0	39,9	39,9	+0,9	0,0
miasta	45,1	46,9	46,8	+1,7	-0,1
wieś	46,0	46,5	47,1	+1,1	+0,6
Według wieku:					
15 – 24 lata	16,1	18,2	16,2	+0,1	-2,0
25 – 34	67,3	70,9	69,1	+1,8	-1,8
35 – 44	75,3	76,3	75,3	0,0	-1,0
45 – 54	72,0	73,5	78,3	+6,3	+4,8
55 lat i więcej	20,7	21,4	21,4	+0,7	0,0
Według wykształcenia:					
wyższe	74,1	72,4	70,1	-4,0	-2,3
policealne i średnie zawodowe	57,3	54,9	56,8	-0,5	+1,9
średnie ogólnokształcące	31,7	39,6	33,3	+1,6	-6,3
zasadnicze zawodowe	51,5	54,0	55,4	+3,9	+1,4
gimnazjalne, podstawowe, niepełne podstawowe i bez wykształcenia szkolnego	11,4	11,1	10,8	-0,6	-0,3

Biorąc pod uwagę poziom wykształcenia, najwyższym wskaźnikiem zatrudnienia charakteryzowały się osoby z wykształceniem wyższym (70,1%), najniższym zaś osoby posiadające wykształcenie gimnazjalne, podstawowe, niepełne podstawowe i bez wykształcenia szkolnego (10,8%). Stosunkowo niski wskaźnik zatrudnienia wystąpił wśród osób legitymujących się wykształceniem średnim ogólnokształcącym (33,3%).

Populacja **bezrobotnych** w I kwartale 2015 r. w województwie podkarpackim wyniosła 114 tys. osób.

W badanym okresie stopa bezrobocia wyniosła 12,7%, co oznacza, że wśród aktywnych zawodowo co ósma osoba była bez pracy. Stopa bezrobocia zmniejszyła się zarówno w stosunku do I kwartału 2014 r. (o 4,0 p. proc.), jak i do okresu poprzedniego (o 1,1 p. proc.).

*Natężenie bezrobocia określa udział bezrobotnych wśród aktywnych zawodowo, czyli **stopa bezrobocia**.*

Najwyższą stopą bezrobocia charakteryzowały się osoby w wieku 15-24 lata (42,9%), a najniższą osoby w wieku 55 lat i więcej (3,2%).

Biorąc pod uwagę poziom wykształcenia, najwyższą stopą bezrobocia odznaczała się grupa osób z wykształceniem średnim ogólnokształcącym (25,4%), a najniższą – z wykształceniem wyższym (7,9%).

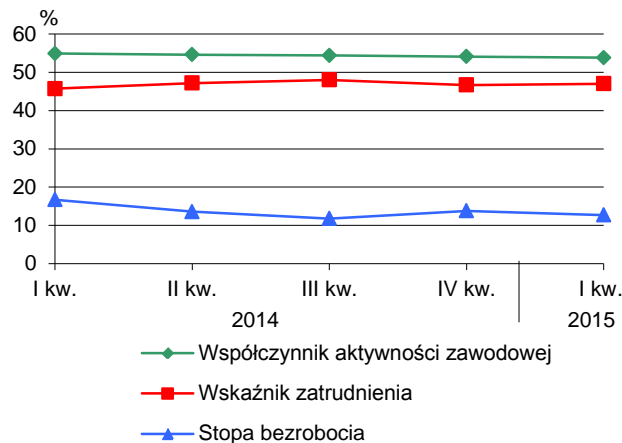
Stopa bezrobocia ludności w wieku 15 lat i więcej

Wyszczególnienie	2014		2015		
	I kwartał	IV kwartał	I kwartał		
	stopa bezrobocia w %			+/- w porównaniu z:	
			I kw. 2014	IV kw. 2014	
OGÓLEM	16,7	13,8	12,7	-4,0	-1,1
mężczyźni	16,4	13,3	11,5	-4,9	-1,8
kobiety	17,1	14,4	14,1	-3,0	-0,3
miasta	16,4	14,0	11,3	-5,1	-2,7
wieś	16,9	13,6	13,8	-3,1	0,2
Według wieku:					
15 – 24 lata	48,2	40,8	42,9	-5,3	2,1
25 – 34	19,2	16,3	16,5	-2,7	0,2
35 – 44	13,6	11,5	9,5	-4,1	-2,0
45 – 54	10,9	9,9	7,0	-3,9	-2,9
55 lat i więcej	5,0	5,3	3,2	-1,8	-2,1
Według wykształcenia:					
wyższe	8,4	8,4	7,9	-0,5	-0,5
policealne i średnie zawodowe	15,3	15,4	13,0	-2,3	-2,4
średnie ogólnokształcące	31,8	17,9	25,4	-6,4	7,5
zasadnicze zawodowe	19,4	14,4	12,6	-6,8	-1,8
gimnazjalne, podstawowe, niepełne podstawowe i bez wykształcenia szkolnego	26,2	22,2	22,0	-4,2	-0,2

W I kwartale 2015 r. przeciętny czas poszukiwania pracy przekraczał 11 miesięcy i kształtował się na podobnym poziomie jak w poprzednim kwartale.

Liczba osób, które poszukiwały pracy dłużej niż rok, tj. długotrwale bezrobotnych wyniosła 38 tys. Udział tej grupy w ogólnej liczbie bezrobotnych wyniósł 33,3%, w I kwartale 2014 roku – 34,6%, natomiast w IV kwartale 2014 r. – 37,9%.

Aktywność ekonomiczna ludności w wieku 15 lat i więcej



Najliczniejszą grupę wśród **biernych zawodowo** w I kwartale 2015 r. stanowili emeryci, a najmniej liczną osoby nieposzukujące pracy ze względu na zniechęcenie bezskutecznością poszukiwań pracy.

Wybrane przyczyny bierności zawodowej osób w wieku 15 lat i więcej w I kwartale 2015 r.

