



AKTYWNOŚĆ EKONOMICZNA LUDNOŚCI W WOJEWÓDZTWIE PODKARPACKIM

Opracowania
sygnalne

II KWARTAŁ 2013 R.

Wrzesień 2013

Informacja została opracowana na podstawie uogólnionych wyników reprezentacyjnego Badania Aktywności Ekonomicznej Ludności (BAEL). Od III kwartału 2012 r. do uogólniania wyników badania na populację generalną zastosowano dane o ludności Polski w wieku 15 lat i więcej, pochodzące z bilansów opracowanych na podstawie wyników Narodowego Spisu Powszechnego Ludności i Mieszkań 2011. Ponadto nastąpiły zmiany metodologiczne, mające na celu dostosowanie populacji objętej badaniem do zaleceń Eurostatu. Od III kw. 2012 r. badaniem nie są objęte osoby przebywające poza gospodarstwem domowym, tj. za granicą lub w gospodarstwach zbiorowego zakwaterowania, 12 miesięcy lub więcej — do II kw. 2012 r. było to 3 miesiące lub więcej.

W związku z wprowadzonymi zmianami prezentowane wyniki BAEL nie są w pełni porównywalne z wynikami badań sprzed 2010 roku.

Dane zawarte w tym opracowaniu zostały przeliczone zgodnie z nową metodologią i nową podstawą uogólniania danych.

Kwartalny cykl badania pozwala na bieżąco gromadzić ważne informacje o zmianach na rynku pracy, a więc o liczbie ludności pracującej, bezrobotnej i biernej zawodowo.

Badanie Aktywności Ekonomicznej Ludności (BAEL) określone jest w statystyce międzynarodowej jako Labour Force Survey (LFS). Przeprowadza się je co kwartał zgodnie z metodologią opracowaną przez Międzynarodową Organizację Pracy (International Labour Organisation). W Polsce podstawą prawną badania jest ustawa z dnia 29 czerwca 1995 r. o statystyce publicznej (Dz.U. z 1995 r. Nr 88, poz. 439, z późniejszymi zmianami).

Ludność aktywna i bierna zawodowo w II kwartale 2013 r.



Ze względu na zaokrąglenia dokonywane przy uogólnianiu wyników reprezentacyjnego badania aktywności ekonomicznej ludności (BAEL), sumy składników mogą się różnić od podanych wielkości „ogółem”.

Do pracujących zaliczono wszystkie osoby w wieku 15 lat i więcej, które w okresie badanego tygodnia:

- wykonywały przez co najmniej 1 godzinę jakąkolwiek pracę przynoszącą dochód lub zarobek, tzn. były zatrudnione w charakterze pracownika najemnego, pracowały we własnym lub dzierżawionym gospodarstwie rolnym albo prowadziły własną działalność gospodarczą poza rolnictwem, pomagały (bez wynagrodzenia) w prowadzeniu rodzinnego gospodarstwa rolnego lub rodzinnej działalności gospodarczej poza rolnictwem,
- miały pracę, ale jej nie wykonywały:
 - a) z powodu choroby, urlopu macierzyńskiego lub wypoczynkowego,
 - b) z innych powodów, przy czym długość przerwy w pracy wynosiła:
 - do 3 miesięcy,
 - powyżej 3 miesięcy i dotyczyła osób, które były pracownikami najemnymi i w tym czasie otrzymywały co najmniej 50% dotychczasowego wynagrodzenia.

Do pracujących – zgodnie z międzynarodowymi standardami – zaliczono również uczniów, z którymi zakład pracy lub osoby fizyczne zawarły umowę o naukę zawodu lub przyuczenie do określonej pracy, jeżeli otrzymywali wynagrodzenie.

Bezrobotni według BAEL są to osoby w wieku 15-74 lata, które spełniały jednocześnie 3 warunki:

- w okresie badanego tygodnia nie były osobami pracującymi,
- aktywnie poszukiwały pracy, tzn. podjęły konkretne działania w ciągu 4 tygodni (wliczając jako ostatni – tydzień badany), aby znaleźć pracę,
- były gotowe podjąć pracę w ciągu 2 tygodni następujących po tygodniu badanym.

Do bezrobotnych zalicza się także osoby, które nie poszukiwały pracy, ponieważ miały pracę załatwioną i oczekiwały na jej rozpoczęcie przez okres nie dłuższy niż 3 miesiące oraz były gotowe tę pracę podjąć.

W II kwartale 2013 r. zbiorowość aktywnych zawodowo w województwie podkarpackim, według danych BAEL, liczyła 916 tys. osób, a biernych zawodowo 730 tys. osób.

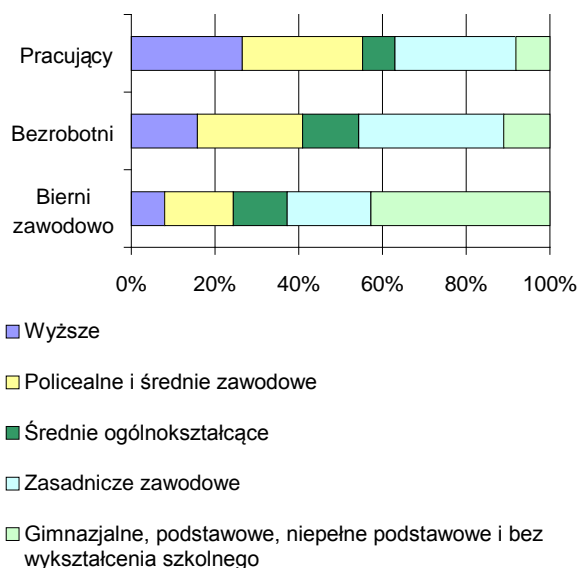
Wśród ogółu ludności w wieku 15 lat i więcej **aktywni zawodowo** stanowili 55,7%, a **bierni zawodowo** – 44,3%. Odsetek aktywnych zawodowo pozostał na tym samym poziomie

w stosunku do II kwartału 2012 r., natomiast zwiększył się w porównaniu z okresem poprzednim o 0,6 p. proc. Pracujący stanowili 48,0%, a bezrobotni 7,7% ludności w wieku 15 lat i więcej, podczas gdy w II kwartale 2012 r. odpowiednio: 49,1% i 6,7%.

Ludność bierna zawodowo to osoby w wieku 15 lat i więcej, które nie zostały zakwalifikowane jako pracujące lub bezrobotne, tzn. osoby, które w okresie badanego tygodnia:

- nie pracowały, nie miały pracy i jej nie poszukiwały,
- nie pracowały, poszukiwały pracy, ale nie były gotowe do jej podjęcia w ciągu 2 tygodni następujących po tygodniu badanym,
- nie pracowały i nie poszukiwały pracy, ponieważ miały pracę załatwioną i oczekiwały na jej rozpoczęcie w okresie:
 - a) dłuższym niż 3 miesiące,
 - b) do 3 miesięcy, ale nie były gotowe tej pracy podjąć.

Aktywność ekonomiczna ludności w wieku 15 lat i więcej według poziomu wykształcenia w II kwartale 2013 r.



Na 100 osób aktywnych zawodowo w II kwartale 2013 r. przypadło 80 osób biernych zawodowo, tak samo jak w analogicznym okresie roku poprzedniego, natomiast w poprzednim kwartale 81 osób. Na 100 osób pracujących przypadło 108 osób niepracujących, w analogicznym okresie 2012 r. – 104 osoby, natomiast w poprzednim kwartale 113 osób.

Aktywność ekonomiczna ludności w wieku 15 lat i więcej według płci i miejsca zamieszkania w II kwartale 2013 r.

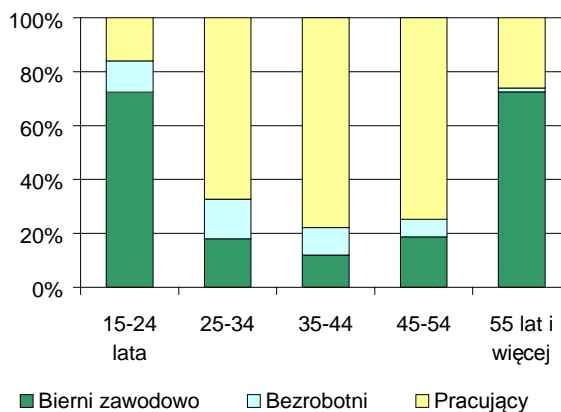
Wyszczególnienie	Ludność ogółem	Aktywni zawodowo			Bierni zawodowo	
		razem	pracujący	bezrobotni		
OGÓLEM	a	1646,0	916	790	126	730
	b	99,6	99,6	97,4	114,5	99,7
	c	100,5	101,6	102,9	94,0	99,3
mężczyźni	a	806,0	517	447	71	288
	b	100,8	102,4	100,0	120,3	97,6
	c	100,8	101,8	103,5	93,4	98,6
kobiety	a	840,0	399	343	56	441
	b	98,6	96,1	94,2	109,8	100,9
	c	100,4	101,3	102,1	96,6	99,5
Miasta	a	664,0	364	311	53	300
	b	98,4	97,3	95,7	108,2	99,7
	c	99,3	100,6	102,0	93,0	97,7
Wieś	a	982,0	552	478	74	430
	b	100,5	100,9	98,4	121,3	99,8
	c	101,3	102,0	103,2	96,1	100,5

Liczba aktywnych zawodowo zmniejszyła się o 0,4% w porównaniu z II kwartałem 2012 r. (w tym liczba pracujących o 2,6%). Liczba biernych zawodowo również zmniejszyła się o 0,3%. Natomiast wzrost nastąpił wśród bezrobotnych o 14,5%.

Spadek liczby **pracujących** nastąpił w populacji kobiet o 5,8%, natomiast w grupie mężczyzn pozostał na tym samym poziomie. Biorąc pod uwagę miejsce zamieszkania, liczba pracujących zmniejszyła się wśród mieszkańców miast (o 4,3%) oraz wsi (o 1,6%).

W analizowanym okresie liczba **bezrobotnych** zwiększyła się w populacji mężczyzn o 20,3% i kobiet o 9,8%, jak również wśród mieszkańców miast o 8,2% i wsi – o 21,3%.

Aktywność ekonomiczna ludności w wieku 15 lat i więcej według wieku w II kwartale 2013 r.



Miernikiem charakteryzującym aktywność ekonomiczną jest **współczynnik aktywności zawodowej** wyrażający udział osób aktywnych zawodowo (pracujących i bezrobotnych) w liczbie ludności w wieku 15 lat i więcej.

W II kwartale 2013 r. współczynnik aktywności zawodowej wyniósł 55,7%, co oznacza, że na każde 100 osób, które ukończyły 15 lat, 56 osób było aktywnych zawodowo, czyli miało pracę lub jej poszukiwało.

Współczynnik aktywności zawodowej w populacji mężczyzn wyniósł 64,1% i był wyższy w stosunku do II kwartału 2012 roku (o 1,0 p. proc.), oraz do okresu poprzedniego (o 0,6 p. proc.). Wśród kobiet współczynnik ten kształtował się na poziomie 47,5% i był niższy w stosunku do II kwartału 2012 r. (o 1,2 p. proc.), a do okresu poprzedniego wyższy (o 0,4 p. proc.).

Na wsi aktywność zawodowa w II kwartale 2013 r. kształtowała się na poziomie 56,2% i zwiększyła się w stosunku do analogicznego kwartału 2012 r. oraz do poprzedniego kwartału odpowiednio o 0,2 i 0,4 p. proc. Dla miast współczynnik ten był niższy niż dla wsi i wyniósł 54,8%.

Najwyższym poziomem aktywności zawodowej charakteryzowały się osoby w wieku 35-44 lata, dla których współczynnik wyniósł 88,0%. Był on wyższy zarówno w stosunku do II kwartału 2012 r. jak i poprzedniego kwartału odpowiednio o 1,8 i 1,9 p. proc. Najniższą aktywnością zawodową charakteryzowały się dwie grupy osób: w wieku 15-24 lata oraz 55 lat i więcej. Dla tych grup współczynnik kształtował się na poziomie 27,6%.

Biorąc pod uwagę poziom wykształcenia, najwyższą aktywnością zawodową charakteryzowały się osoby z wykształceniem wyższym. Na każde 100 osób mających wyższe wykształcenie 80 osób było aktywnych zawodowo. Najniższym współczynnikiem aktywności odznaczały się osoby posiadające wykształcenie gimnazjalne, podstawowe, niepełne podstawowe i bez wykształcenia szkolnego. Na każde 100 osób z takim wykształceniem 20 osób było aktywnych zawodowo.

Współczynnik aktywności zawodowej ludności w wieku 15 lat i więcej

Wyszczególnienie	2012		2013		
	II kwartał	I kwartał	II kwartał		
	współczynnik aktywności zawodowej w %			+/- w porównaniu z:	
				II kw. 2012	I kw. 2013
OGÓŁEM	55,7	55,1	55,7	0,0	+0,6
mężczyźni	63,1	63,5	64,1	+1,0	+0,6
kobiety	48,7	47,1	47,5	-1,2	+0,4
miasta	55,4	54,1	54,8	-0,6	+0,7
wieś	56,0	55,8	56,2	+0,2	+0,4
Według wieku:					
15 – 24 lata	27,2	31,7	27,6	+0,4	-4,1
25 – 34	84,7	83,1	81,7	-3,0	-1,4
35 – 44	86,2	86,1	88,0	+1,8	+1,9
45 – 54	81,1	78,2	80,9	-0,2	+2,7
55 lat i więcej	28,0	25,4	27,6	-0,4	+2,2
Według wykształcenia:					
wyższe	81,8	82,2	79,8	-2,0	-2,4
policealne i średnie zawodowe	68,6	68,0	68,5	-0,1	+0,5
średnie ogólnokształcące	47,1	44,7	45,6	-1,5	+0,9
zasadnicze zawodowe	65,2	64,0	65,1	-0,1	+1,1
gimnazjalne, podstawowe, niepełne podstawowe i bez wykształcenia szkolnego	20,9	18,8	20,2	-0,7	+1,4

W II kwartale 2013 r. populacja **pracujących** w województwie podkarpackim, według danych BAEL, wyniosła 790 tys. osób i stanowiła 86,2% aktywnych zawodowo. Wśród pracujących przeważali mężczyźni (56,6%) oraz mieszkańcy wsi (60,5%).

Ze względu na czas przepracowany w badanym tygodniu w II kwartale 2013 r. 477 tys. osób, tj. 60,4% stanowili pracownicy, którzy przepracowali 40 godzin i więcej. Krócej pracowało

35,3% osób, a pozostałe 4,2% miało pracę, ale jej nie wykonywało.

Biorąc pod uwagę status zatrudnienia, liczba pracowników najemnych wyniosła 580 tys., tj. 73,4% ogółu pracujących.

Miernikiem poziomu zatrudnienia jest **wskaźnik zatrudnienia** oznaczający udział pracujących w liczbie ludności w wieku 15 lat i więcej.

Wskaźnik zatrudnienia w II kwartale 2013 r. wyniósł 48,0%, co oznacza, że na każde 100 osób, które ukończyły 15 lat, przypadało 48 osób pracujących. W odniesieniu do II kwartału 2012 r. nastąpił spadek wskaźnika zatrudnienia (o 1,1 p. proc.). Wskaźnik ten zmniejszył się zarówno w populacji mężczyzn, jak i kobiet (odpowiednio: o 0,4 p. proc. i 1,9 p. proc.), oraz w miastach i na wsi (o 1,3 p. proc. i 1,0 p. proc.). W porównaniu z poprzednim kwartałem wskaźnik zatrudnienia zwiększył się (o 1,1 p. proc.). Jego wzrost odnotowano w populacji mężczyzn (o 1,5 p. proc.), kobiet (o 0,7 p. proc.) oraz wśród mieszkańców miast (o 1,2 p. proc.) i wsi (o 0,9 p. proc.).

Biorąc pod uwagę poziom wykształcenia, najwyższym wskaźnikiem zatrudnienia charakteryzowały się osoby z wykształceniem wyższym (72,8%), najniższym zaś osoby posiadające wykształcenie gimnazjalne, podstawowe, niepełne podstawowe i bez wykształcenia szkolnego (16,4%). Stosunkowo niski wskaźnik zatrudnienia wystąpił wśród osób legitymujących się wykształceniem średnim ogólnokształcącym (35,7%).

Wskaźnik zatrudnienia ludności w wieku 15 lat i więcej

Wyszczególnienie	2012		2013		
	II kwartał	I kwartał	II kwartał		
	wskaźnik zatrudnienia w %			+/- w porównaniu z:	
				II kw. 2012	I kw. 2013
OGÓŁEM	49,1	46,9	48,0	-1,1	+1,1
mężczyźni	55,9	54,0	55,5	-0,4	+1,5
kobiety	42,7	40,1	40,8	-1,9	+0,7
miasta	48,1	45,6	46,8	-1,3	+1,2
wieś	49,7	47,8	48,7	-1,0	+0,9
Według wieku:					
15 – 24 lata	17,1	18,3	16,0	-1,1	-2,3
25 – 34	71,9	67,2	67,1	-4,8	-0,1
35 – 44	78,7	76,6	77,9	-0,8	+1,3
45 – 54	74,7	70,8	74,7	0,0	+3,9
55 lat i więcej	26,9	24,0	26,0	-0,9	+2,0
Według wykształcenia:					
wyższe	75,3	74,7	72,8	-2,5	-1,9
policealne i średnie zawodowe	60,8	58,9	60,1	-0,7	+1,2
średnie ogólnokształcące	37,6	34,8	35,7	-1,9	+0,9
zasadnicze zawodowe	57,4	52,3	54,5	-2,9	+2,2
gimnazjalne, podstawowe, niepełne podstawowe i bez wykształcenia szkolnego	17,8	15,1	16,4	-1,4	+1,3

Populacja **bezrobotnych** w II kwartale 2013 r. w województwie podkarpackim wyniosła 126 tys. osób.

W badanym okresie stopa bezrobocia wyniosła 13,8%, co oznacza, że wśród aktywnych zawodowo co siódma osoba była bez pracy. Stopa bezrobocia zwiększyła się w stosunku do II kwartału 2012 r. (o 1,8 p. proc.), natomiast w stosunku do okresu poprzedniego zmniejszyła się (o 1,1 p. proc.).

*Natężenie bezrobocia określa udział bezrobotnych wśród aktywnych zawodowo, czyli **stopa bezrobocia**.*

Najwyższą stopą bezrobocia charakteryzowały się osoby w wieku 15-24 lata (41,9%), a najniższą osoby w wieku 55 lat i więcej (5,2%).

Biorąc pod uwagę poziom wykształcenia, najwyższą stopą bezrobocia odznaczała się grupa osób z wykształceniem średnim ogólnokształcącym (21,8%), a najniższą – z wykształceniem wyższym (8,7%).

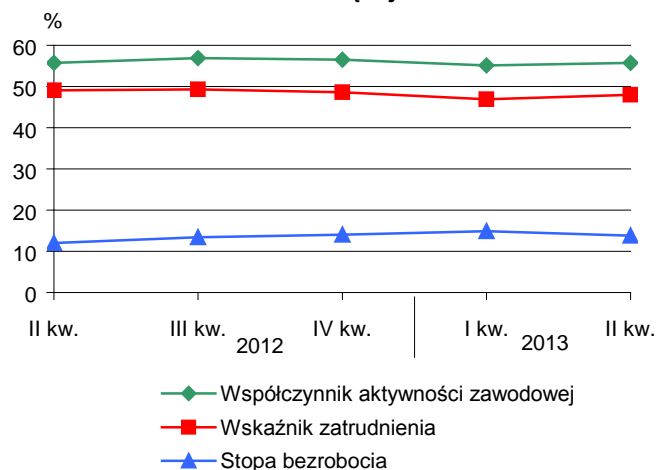
Stopa bezrobocia ludności w wieku 15 lat i więcej

Wyszczególnienie	2012		2013		
	II kwartał	I kwartał	II kwartał		+/- w porównaniu z:
	stopa bezrobocia w %		II kw. 2012	I kw. 2013	
OGÓLEM	12,0	14,9	13,8	+1,8	-1,1
mężczyźni	11,7	15,0	13,7	+2,0	-1,3
kobiety	12,3	14,7	14,0	+1,7	-0,7
miasta	13,1	15,7	14,6	+1,5	-1,1
wieś	11,2	14,2	13,4	+2,2	-0,8
Według wieku:					
15 – 24 lata	37,2	42,2	41,9	+4,7	-0,3
25 – 34	15,2	19,1	17,9	+2,7	-1,2
35 – 44	8,6	11,0	11,5	+2,9	+0,5
45 – 54	7,9	9,5	8,2	+0,3	-1,3
55 lat i więcej	4,6	5,7	5,2	+0,6	-0,5
Według wykształcenia:					
wyższe	8,0	9,1	8,7	+0,7	-0,4
policealne i średnie zawodowe	11,4	13,3	12,4	+1,0	-0,9
średnie ogólnokształcące	20,3	22,2	21,8	+1,5	-0,4
zasadnicze zawodowe	12,0	18,3	16,2	+4,2	-2,1
gimnazjalne, podstawowe, niepełne podstawowe i bez wykształcenia szkolnego	14,6	19,5	17,7	+3,1	-1,8

W II kwartale 2013 r. przeciętny czas poszukiwania pracy przekraczał 11 miesięcy podobnie jak w poprzednim kwartale oraz w analogicznym okresie 2012 roku.

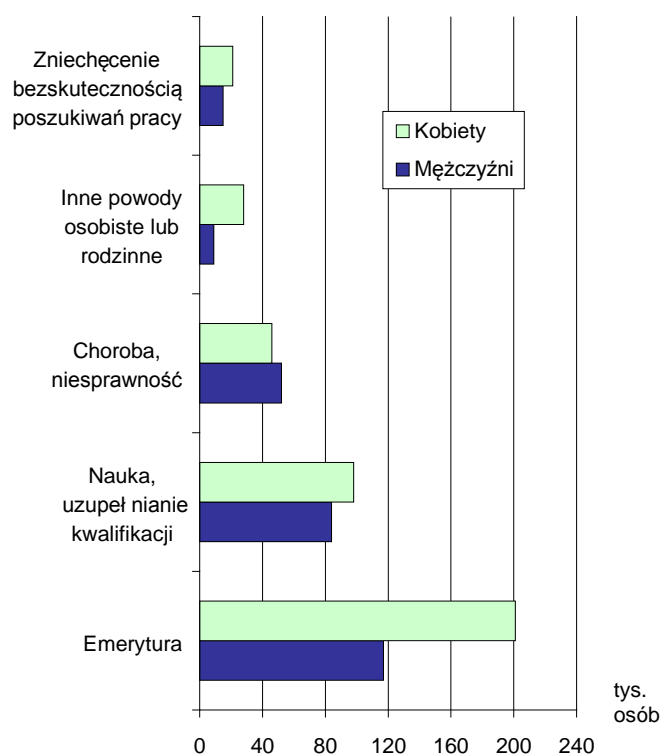
Liczba osób, które poszukiwały pracy dłużej niż rok, tj. długotrwale bezrobotnych wyniosła 42 tys. Udział tej grupy w ogólnej liczbie bezrobotnych wyniósł 33,3%, w II kwartale 2012 roku – 35,5%, natomiast w I kwartale 2013 r. – 32,1%. Większość w tej grupie stanowili mieszkańcy wsi.

Aktywność ekonomiczna ludności w wieku 15 lat i więcej



Najliczniejszą grupę wśród **biernych zawodowo** w II kwartale 2013 r. stanowili emeryci, a najmniej liczną osoby nieposzukujące pracy ze względu na zniechęcenie bezskutecznością poszukiwań pracy.

Wybrane przyczyny bierności zawodowej osób w wieku 15 lat i więcej w II kwartale 2013 r.



Podsumowanie

Wyniki uzyskane na podstawie Badania Aktywności Ekonomicznej Ludności w II kwartale 2013 r. w porównaniu z II kwartałem 2012 r. wskazują na:

- zwiększenie liczby osób bezrobotnych ogółem, w grupie mężczyzn i kobiet oraz wśród mieszkańców miast i wsi;
- spadek liczby pracujących ogółem, w grupie kobiet oraz wśród mieszkańców miast i wsi;
- wzrost stopy bezrobocia;
- zwiększenie liczby osób poszukujących pracy dłużej niż rok.