



AKTYWNOŚĆ EKONOMICZNA LUDNOŚCI W WOJEWÓDZTWIE PODKARPACKIM

Opracowania
sygnalne

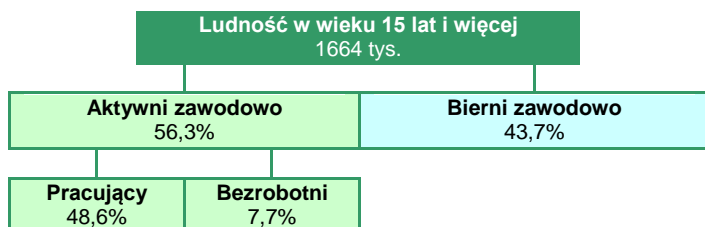
I KWARTAŁ 2012 R.

Czerwiec 2012

Informacja została opracowana na podstawie uogólnionych wyników reprezentacyjnego Badania Aktywności Ekonomicznej Ludności (BAEL). Kwartalny cykl badania pozwala na bieżąco gromadzić ważne informacje o zmianach na rynku pracy, a więc o liczbie ludności pracującej, bezrobotnej i biernej zawodowo.

Badanie Aktywności Ekonomicznej Ludności (BAEL) określone jest w statystyce międzynarodowej jako Labour Force Survey (LFS). Przeprowadza się je co kwartał zgodnie z metodologią opracowaną przez Międzynarodową Organizację Pracy (International Labour Organisation). W Polsce podstawą prawną badania jest ustawa z dnia 29 czerwca 1995 r. o statystyce publicznej (Dz.U. z 1995 r. Nr 88, poz. 439, z późniejszymi zmianami).

Ludność aktywna i bierna zawodowo w I kwartale 2012 r.



Ze względu na zaokrąglenia dokonywane przy uogólnianiu wyników reprezentacyjnego badania aktywności ekonomicznej ludności (BAEL), sumy składników mogą się różnić od podanych wielkości „ogółem”.

Do pracujących zaliczono wszystkie osoby w wieku 15 lat i więcej, które w okresie badanego tygodnia:

- wykonywały przez co najmniej 1 godzinę jakąkolwiek pracę przynoszącą dochód lub zarobek, tzn. były zatrudnione w charakterze pracownika najemnego, pracowały we własnym lub dzierżawionym gospodarstwie rolnym albo prowadziły własną działalność gospodarczą poza rolnictwem, pomagały (bez wynagrodzenia) w prowadzeniu rodzinnego gospodarstwa rolnego lub rodzinnej działalności gospodarczej poza rolnictwem,
- miały pracę, ale jej nie wykonywały:
 - a) z powodu choroby, urlopu macierzyńskiego lub wypoczynkowego,
 - b) z innych powodów, przy czym długość przerwy w pracy wynosiła:
 - do 3 miesięcy,
 - powyżej 3 miesięcy i dotyczyła osób, które były pracownikami najemnymi i w tym czasie otrzymywały co najmniej 50% dotychczasowego wynagrodzenia.

Do pracujących – zgodnie z międzynarodowymi standardami – zaliczono również uczniów, z którymi zakład pracy lub osoby fizyczne zawarły umowę o naukę zawodu lub przyuczenie do określonej pracy, jeżeli otrzymywali wynagrodzenie.

Bezrobotni według BAEL są to osoby w wieku 15-74 lata, które spełniały jednocześnie 3 warunki:

- w okresie badanego tygodnia nie były osobami pracującymi,
- aktywnie poszukiwały pracy, tzn. podjęły konkretne działania w ciągu 4 tygodni (wliczając jako ostatni – tydzień badany), aby znaleźć pracę,
- były gotowe podjąć pracę w ciągu 2 tygodni następujących po tygodniu badanym.

Do bezrobotnych zalicza się także osoby, które nie poszukiwały pracy, ponieważ miały pracę załatwioną i oczekiwały na jej rozpoczęcie przez okres nie dłuższy niż 3 miesiące oraz były gotowe tę pracę podjąć.

W I kwartale 2012 r. zbiorowość aktywnych zawodowo w województwie podkarpackim, według danych BAEL, liczyła 937 tys. osób, a biernych zawodowo 727 tys. osób.

Ludność bierna zawodowo to osoby w wieku 15 lat i więcej, które nie zostały zakwalifikowane jako pracujące lub bezrobotne, tzn. osoby, które w okresie badanego tygodnia:

- nie pracowały, nie miały pracy i jej nie poszukiwały,
- nie pracowały, poszukiwały pracy, ale nie były gotowe do jej podjęcia w ciągu 2 tygodni następujących po tygodniu badanym,
- nie pracowały i nie poszukiwały pracy, ponieważ miały pracę załatwioną i oczekiwały na jej rozpoczęcie w okresie:
 - a) dłuższym niż 3 miesiące,
 - b) do 3 miesięcy, ale nie były gotowe tej pracy podjąć.

Wśród ogółu ludności w wieku 15 lat i więcej **aktywni zawodowo** stanowili 56,3%, a **bierni zawodowo** – 43,7%. Odsetek aktywnych zawodowo zwiększył się w stosunku do I kwartału 2011 r. o 0,2 pkt., natomiast zmniejszył się do okresu poprzedniego o 0,9 pkt. Pracujący stanowili 48,6%, a bezrobotni 7,7% ludności w wieku 15 lat i więcej, podczas gdy w I kwartale 2011 r. odpowiednio: 49,5% i 6,6%.

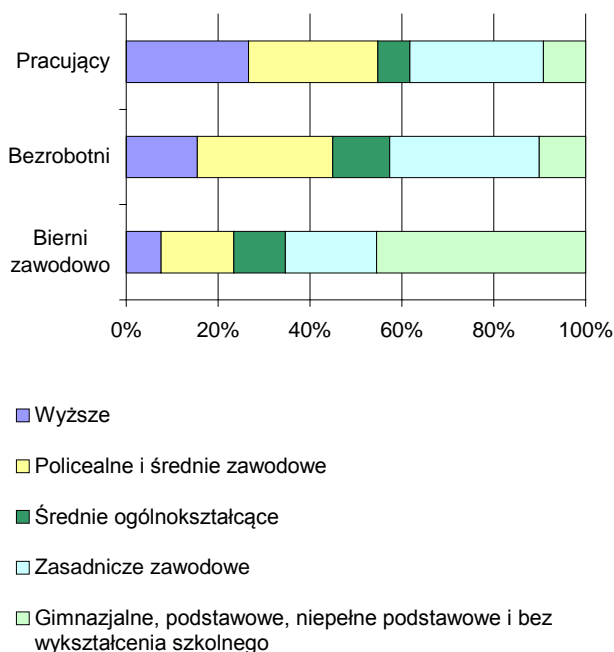
Aktywność ekonomiczna ludności w wieku 15 lat i więcej według płci i miejsca zamieszkania w I kwartale 2012 r.

Wyszczególnienie a – w tys. b – I kwartał 2011 r. = 100 c – IV kwartał 2011 r. = 100	Ludność ogółem	Aktywni zawodowo			Bierni zawo- dowo	
		razem	pracu- jący	bezro- botni		
OGÓŁEM	a	1664	937	808	129	727
	b	99,0	99,4	97,1	115,2	98,6
	c	96,0	94,5	94,0	97,7	98,0
mężczyźni	a	813	518	449	68	295
	b	101,1	102,2	100,2	115,3	99,0
	c	95,0	94,4	93,5	100,0	96,1
kobiety	a	851	419	358	61	432
	b	97,1	95,9	93,2	115,1	98,4
	c	96,9	94,6	94,5	95,3	99,5
Miasta	a	696	383	330	53	313
	b	99,1	100,0	99,1	103,9	98,1
	c	95,0	93,6	93,2	96,4	96,6
Wieś	a	968	554	478	77	414
	b	99,0	98,9	95,8	126,2	99,0
	c	96,7	95,0	94,5	98,7	99,0

Liczba aktywnych zawodowo zmniejszyła się o 0,6% w porównaniu z I kwartałem 2011 r. (w tym liczba pracujących o 2,9%), mniej było też biernych zawodowo o 1,4%. Wzrost natomiast nastąpił wśród bezrobotnych o 15,2%.

Wzrost liczby **pracujących** nastąpił w populacji mężczyzn o 0,2%, natomiast w grupie kobiet odnotowano spadek o 6,8%. Biorąc pod uwagę miejsce zamieszkania, liczba pracujących zmniejszyła się zarówno wśród mieszkańców miast (o 0,9%), jak i wsi (o 4,2%).

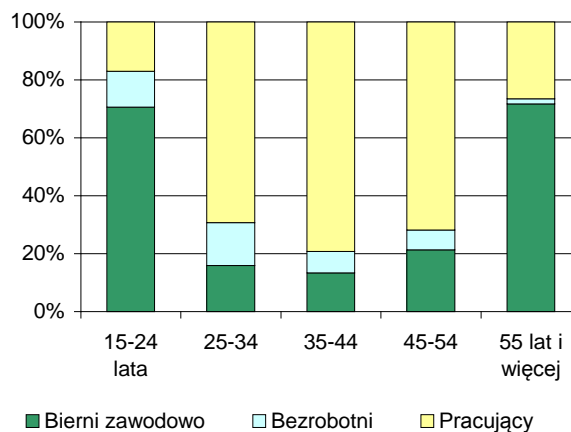
Aktywność ekonomiczna ludności w wieku 15 lat i więcej według poziomu wykształcenia w I kwartale 2012 r.



W analizowanym okresie liczba **bezrobotnych** zwiększyła się w populacji mężczyzn i kobiet odpowiednio: o 15,3% i o 15,1%, jak również wśród mieszkańców miast – o 3,9% i wsi – o 26,2%.

Na 100 osób aktywnych zawodowo w I kwartale 2012 r. przypadało 78 osób biernych zawodowo, tak samo jak w analogicznym okresie roku poprzedniego, natomiast w poprzednim kwartale 75 osób. Na 100 osób pracujących przypadało 106 osób niepracujących, w poprzednim kwartale i w analogicznym okresie 2011 r. – 102 osoby.

Aktywność ekonomiczna ludności w wieku 15 lat i więcej według wieku w I kwartale 2012 r.



*Miernikiem charakteryzującym aktywność ekonomiczną jest **współczynnik aktywności zawodowej** wyrażający udział osób aktywnych zawodowo (pracujących i bezrobotnych) w liczbie ludności w wieku 15 lat i więcej.*

W I kwartale 2012 r. współczynnik aktywności zawodowej wyniósł 56,3%, co oznacza, że na każde 100 osób, które ukończyły 15 lat, 56 osób było aktywnych zawodowo, czyli miało pracę lub jej poszukiwało.

Współczynnik aktywności zawodowej w populacji mężczyzn wyniósł 63,7% i był wyższy w stosunku do I kwartału 2011 roku (o 0,6 pkt.), natomiast niższy do okresu poprzedniego (o 0,4 pkt.). Wśród kobiet współczynnik ten kształtował się na poziomie 49,2% i był niższy w stosunku do I kwartału 2011 r. (o 0,7 pkt.), jak również do okresu poprzedniego (o 1,3 pkt.).

Na wsi aktywność zawodowa w I kwartale 2012 r. kształtowała się na poziomie 57,2% i zmniejszyła się w stosunku do poprzedniego kwartału (o 1,0 pkt.), jak również do I kwartału 2011 r. (o 0,1 pkt.). Dla miast współczynnik ten był niższy niż dla wsi i wyniósł 55,0%.

Najwyższym poziomem aktywności zawodowej charakteryzowały się osoby w wieku 35-44 lata, dla których współczynnik wyniósł 86,7% i był wyższy w stosunku do I kwartału 2011 r. (o 0,4 pkt.), oraz niższy w porównaniu z okresem poprzednim (o 1,5 pkt.).

Najniższą aktywnością zawodową charakteryzowała się grupa osób w wieku 55 lat i więcej, dla której współczynnik kształtował się na poziomie 28,3% i był wyższy zarówno w odniesieniu do I kwartału 2011 r. (o 2,1 pkt.), jak i do okresu poprzedniego (o 0,4 pkt.).

Biorąc pod uwagę poziom wykształcenia, najwyższą aktywnością zawodową charakteryzowały się osoby z wykształceniem wyższym. Na każde 100 osób mających wyższe wykształcenie 81 osób było aktywnych zawodowo. Najniższym współczynnikiem aktywności odznaczały się osoby posiadające wykształcenie gimnazjalne, podstawowe, niepełne podstawowe i bez wykształcenia szkolnego. Na każde 100 osób z takim wykształceniem 21 osób było aktywnych zawodowo.

Współczynnik aktywności zawodowej ludności w wieku 15 lat i więcej

Wyszczególnienie	2011		2012		
	I kwartał	IV kwartał	I kwartał		
	współczynnik aktywności zawodowej w %		+/- w porównaniu z:		
			I kw. 2011	IV kw. 2011	
OGÓŁEM	56,1	57,2	56,3	+0,2	-0,9
mężczyźni	63,1	64,1	63,7	+0,6	-0,4
kobiety	49,9	50,5	49,2	-0,7	-1,3
miasta	54,6	55,8	55,0	+0,4	-0,8
wieś	57,3	58,2	57,2	-0,1	-1,0
Według wieku:					
15 – 24 lata	29,0	31,5	29,4	+0,4	-2,1
25 – 34	84,8	84,9	83,9	-0,9	-1,0
35 – 44	86,3	88,2	86,7	+0,4	-1,5
45 – 54	78,9	79,6	78,3	-0,6	-1,3
55 lat i więcej	26,2	27,9	28,3	+2,1	+0,4
Według wykształcenia:					
wyższe	82,4	80,9	81,0	-1,4	+0,1
policealne i średnie zawodowe	70,6	70,0	69,7	-0,9	-0,3
średnie ogólnokształcące	48,4	44,3	46,8	-1,6	+2,5
zasadnicze zawodowe	65,8	69,7	65,8	0,0	-3,9
gimnazjalne, podstawowe, niepełne podstawowe i bez wykształcenia szkolnego	19,6	21,4	21,1	+1,5	-0,3

W I kwartale 2012 r. populacja **pracujących** w województwie podkarpackim, według danych BAEL, wyniosła 808 tys. osób i stanowiła 86,2% aktywnych zawodowo. Wśród pracujących przeważali mężczyźni (55,6%) oraz mieszkańcy wsi (59,2%).

Ze względu na czas przepracowany w badanym tygodniu w I kwartale 2012 r. 544 tys. osób, tj. 67,3% stanowili pracownicy, którzy przepracowali 40 godzin i więcej. Krócej pracowało 27,8% osób, a pozostałe 4,7% miało pracę, ale jej nie wykonywało.

Biorąc pod uwagę status zatrudnienia, liczba pracowników najemnych wyniosła 578 tys., tj. 71,5% ogółu pracujących.

Miernikiem poziomu zatrudnienia jest **wskaźnik zatrudnienia** oznaczający udział pracujących w liczbie ludności w wieku 15 lat i więcej.

Wskaźnik zatrudnienia w I kwartale 2012 r. wyniósł 48,6%, co oznacza, że na każde 100 osób, które ukończyły 15 lat, przypadało 49 osób pracujących. W odniesieniu do I kwartału 2011 r. nastąpił spadek wskaźnika zatrudnienia (o 0,9 pkt.). Wskaźnik

ten zmniejszył się w populacji mężczyzn (o 0,5 pkt.) i kobiet (o 1,7 pkt.) oraz wśród mieszkańców wsi (o 1,6 pkt.), wśród mieszkańców miast pozostał na tym samym poziomie. W porównaniu z poprzednim kwartałem wskaźnik zatrudnienia uległ zmniejszeniu (o 1,0 pkt.). Jego spadek odnotowano zarówno w populacji mężczyzn i kobiet odpowiednio (o 0,9 pkt. i 1,1 pkt.) oraz wśród mieszkańców miast (o 0,9 pkt.) i wsi (o 1,1 pkt.).

Biorąc pod uwagę poziom wykształcenia, najwyższym wskaźnikiem zatrudnienia charakteryzowały się osoby z wykształceniem wyższym (74,1%), najniższym zaś osoby posiadające wykształcenie gimnazjalne, podstawowe, niepełne podstawowe i bez wykształcenia szkolnego (17,7%). Stosunkowo niski wskaźnik zatrudnienia wystąpił wśród osób legitymujących się wykształceniem średnim ogólnokształcącym (36,4%).

Wskaźnik zatrudnienia ludności w wieku 15 lat i więcej

Wyszczególnienie	2011		2012		
	I kwartał	IV kwartał	I kwartał		
	wskaźnik zatrudnienia w %		+/- w porównaniu z:		
			I kw. 2011	IV kw. 2011	
OGÓŁEM	49,5	49,6	48,6	-0,9	-1,0
mężczyźni	55,7	56,1	55,2	-0,5	-0,9
kobiety	43,8	43,2	42,1	-1,7	-1,1
miasta	47,4	48,3	47,4	0,0	-0,9
wieś	51,0	50,5	49,4	-1,6	-1,1
Według wieku:					
15 – 24 lata	19,5	18,5	17,0	-2,5	-1,5
25 – 34	72,0	70,6	69,0	-3,0	-1,6
35 – 44	80,1	79,8	79,3	-0,8	-0,5
45 – 54	71,8	73,4	71,9	+0,1	-1,5
55 lat i więcej	25,2	26,8	26,5	+1,3	-0,3
Według wykształcenia:					
wyższe	76,9	73,9	74,1	-2,8	+0,2
policealne i średnie zawodowe	61,8	60,8	59,7	-2,1	-1,1
średnie ogólnokształcące	39,9	35,4	36,4	-3,5	+1,0
zasadnicze zawodowe	57,1	59,5	55,8	-1,3	-3,7
gimnazjalne, podstawowe, niepełne podstawowe i bez wykształcenia szkolnego	17,1	18,1	17,7	+0,6	-0,4

Populacja **bezrobotnych** w I kwartale 2012 r. w województwie podkarpackim wyniosła 129 tys. osób.

*Natężenie bezrobocia określa udział bezrobotnych wśród aktywnych zawodowo, czyli **stopa bezrobocia**.*

W badanym okresie stopa bezrobocia wyniosła 13,8%, co oznacza, że wśród aktywnych zawodowo co siódma osoba była bez pracy. Stopa bezrobocia zwiększyła się w stosunku do I kwartału 2011 r. (o 1,9 pkt.), jak również do okresu poprzedniego (o 0,5 pkt.).

Najwyższą stopą bezrobocia charakteryzowały się osoby w wieku 15-24 lata (42,2%), a najniższą osoby w wieku 55 lat i więcej (6,5%).

Biorąc pod uwagę poziom wykształcenia, najwyższą stopą bezrobocia odznaczała się grupa osób z wykształceniem średnim ogólnokształcącym (22,2%), a najniższą – z wykształceniem wyższym (8,5%).

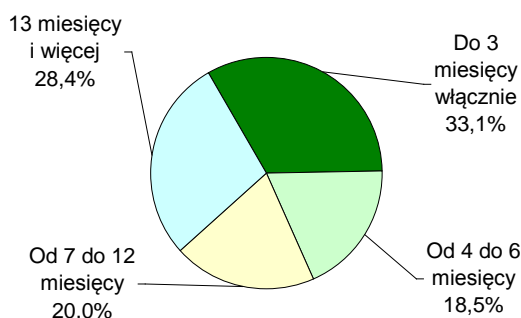
Stopa bezrobocia ludności w wieku 15 lat i więcej

Wyszczególnienie	2011		2012		
	I kwartał	IV kwartał	I kwartał		
	stopa bezrobocia w %		+/- w porównaniu z:		
			I kw. 2011	IV kw. 2011	
OGÓŁEM	11,9	13,3	13,8	+1,9	+0,5
mężczyźni	11,6	12,4	13,1	+1,5	+0,7
kobiety	12,1	14,4	14,6	+2,5	+0,2
miasta	13,3	13,4	13,8	+0,5	+0,4
wieś	10,9	13,4	13,9	+3,0	+0,5
Według wieku:					
15 – 24 lata	32,6	42,1	42,2	+9,6	+0,1
25 – 34	14,7	16,4	17,7	+3,0	+1,3
35 – 44	7,7	9,2	8,5	+0,8	-0,7
45 – 54	8,6	7,8	8,7	+0,1	+0,9
55 lat i więcej	3,8	3,9	6,5	+2,7	+2,6
Według wykształcenia:					
wyższe	6,7	8,6	8,5	+1,8	-0,1
policealne i średnie zawodowe	12,5	13,1	14,3	+1,8	+1,2
średnie ogólnokształcące	17,6	20,0	22,2	+4,6	+2,2
zasadnicze zawodowe	13,2	14,7	15,2	+2,0	+0,5
gimnazjalne, podstawowe, niepełne podstawowe i bez wykształcenia szkolnego	14,1	15,2	14,8	+0,7	-0,4

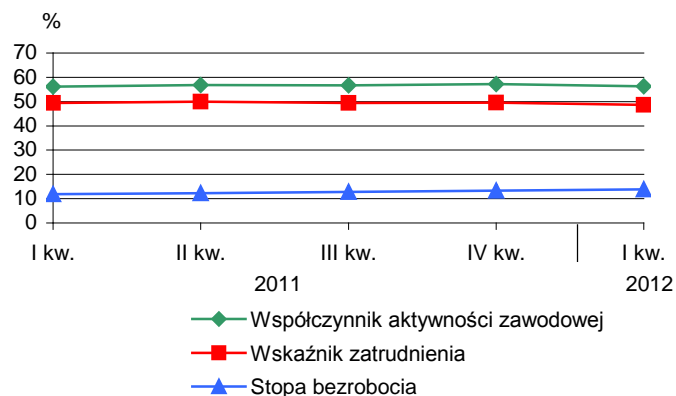
W I kwartale 2012 r. przeciętny czas poszukiwania pracy przekraczał 9 miesięcy i był dłuższy o około miesiąc w odniesieniu do poprzedniego kwartału.

Liczba osób, które poszukiwały pracy dłużej niż rok, tj. długotrwale bezrobotnych wyniosła 37 tys. Udział tej grupy w ogólnej liczbie bezrobotnych wyniósł 28,7%, w I kwartale 2011 roku 25,0%, natomiast w IV kwartale 2011 r. kształtował się na poziomie 24,2%. Większość w tej grupie stanowili mieszkańcy wsi.

Struktura bezrobotnych według okresu poszukiwania pracy w I kwartale 2012 r.

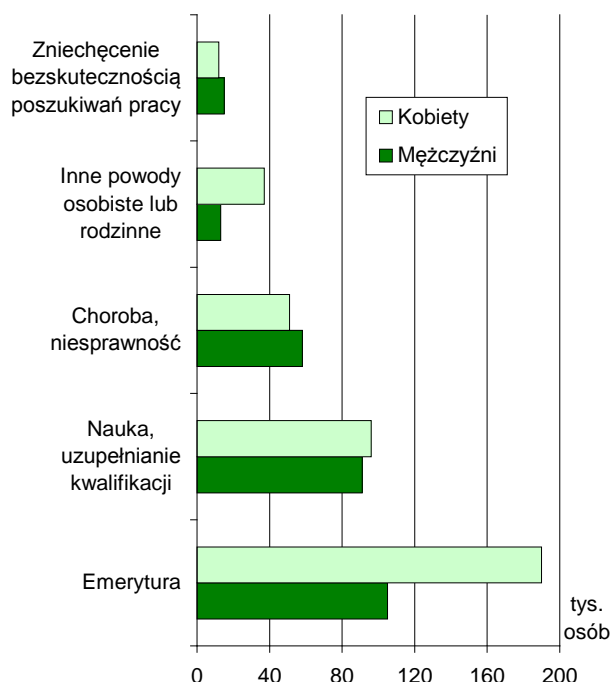


Aktywność ekonomiczna ludności w wieku 15 lat i więcej



Najliczniejszą grupę wśród **biernych zawodowo** w I kwartale 2012 r. stanowili emeryci, a najmniej liczną osoby nieposzukujące pracy ze względu na zniechęcenie bezskutecznością poszukiwań pracy, jak również z innych powodów osobistych lub rodzinnych.

Wybrane przyczyny bierności zawodowej osób w wieku 15 lat i więcej w I kwartale 2012 r.



Podsumowanie

Wyniki uzyskane na podstawie Badania Aktywności Ekonomicznej Ludności w I kwartale 2012 r. w porównaniu z I kwartałem 2011 r. wskazują na:

- zwiększenie liczby osób bezrobotnych ogółem, w grupie mężczyzn i kobiet oraz wśród mieszkańców miast i wsi;
- spadek liczby pracujących ogółem, w grupie kobiet oraz wśród mieszkańców wsi;
- wzrost stopy bezrobocia;
- zwiększenie liczby osób poszukujących pracy dłużej niż rok.