



URZĄD STATYSTYCZNY W RZESZOWIE

35-959 Rzeszów, ul. Jana III Sobieskiego 10

tel.: 17 85 35 210, 17 85 35 219; fax: 17 85 35 157

<http://rzeszow.stat.gov.pl/>; e-mail: SekretariatUSRze@stat.gov.pl





PODMIOTY GOSPODARKI NARODOWEJ W REJESTRZE REGON W WOJEWÓDZTWIE PODKARPACKIM. STAN NA KONIEC 2014 R.

Opracowania
sygnałne

Luty 2015

Krajowy rejestr urzędowy podmiotów gospodarki narodowej REGON, został utworzony na podstawie Ustawy z dnia 29 czerwca 1995 r. o statystyce publicznej (Dz.U. z 2012 r., poz. 591, z późniejszymi zmianami). Szczegółowe zasady prowadzenia i aktualizacji rejestru określa rozporządzenie Rady Ministrów z dnia 27 lipca 1999 r. w sprawie sposobu i metodologii prowadzenia i aktualizacji rejestru podmiotów gospodarki narodowej (Dz.U. z 2014 r., poz. 1353)

Obowiązkowi wpisu do rejestru podlegają:

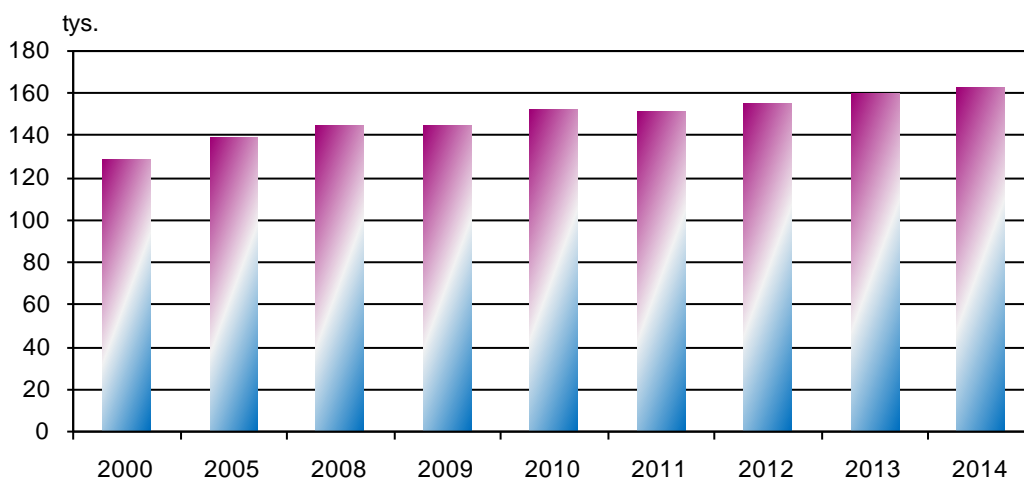
-  osoby prawne, np.: spółki akcyjne, spółki z o.o., spółdzielnie,
-  jednostki organizacyjne niemające osobowości prawnej, np.: spółki cywilne, komandytowe, jawne, wspólnoty mieszkaniowe,
-  osoby fizyczne prowadzące działalność gospodarczą, a także prowadzące indywidualne gospodarstwa rolne,
-  jednostki lokalne (zakłady, oddziały, filie) ww. podmiotów.

Zaświadczenie o numerze identyfikacyjnym REGON można wydrukować ze strony internetowej Głównego Urzędu Statystycznego: <http://www.stat.gov.pl/regon/>. Nadanie numeru REGON przez Główny Urząd Statystyczny jest bezpłatne.

W końcu 2014 r. rejestr liczył 162,6 tys. podmiotów mających siedzibę na terenie województwa podkarpackiego (bez osób prowadzących gospodarstwa indywidualne w rolnictwie), tj. o 17,2% więcej niż w 2000 r. Podmioty z Podkarpacia stanowiły 3,9% ogółu podmiotów zarejestrowanych w Polsce.

PODMIOTY GOSPODARKI NARODOWEJ

Stan w końcu roku



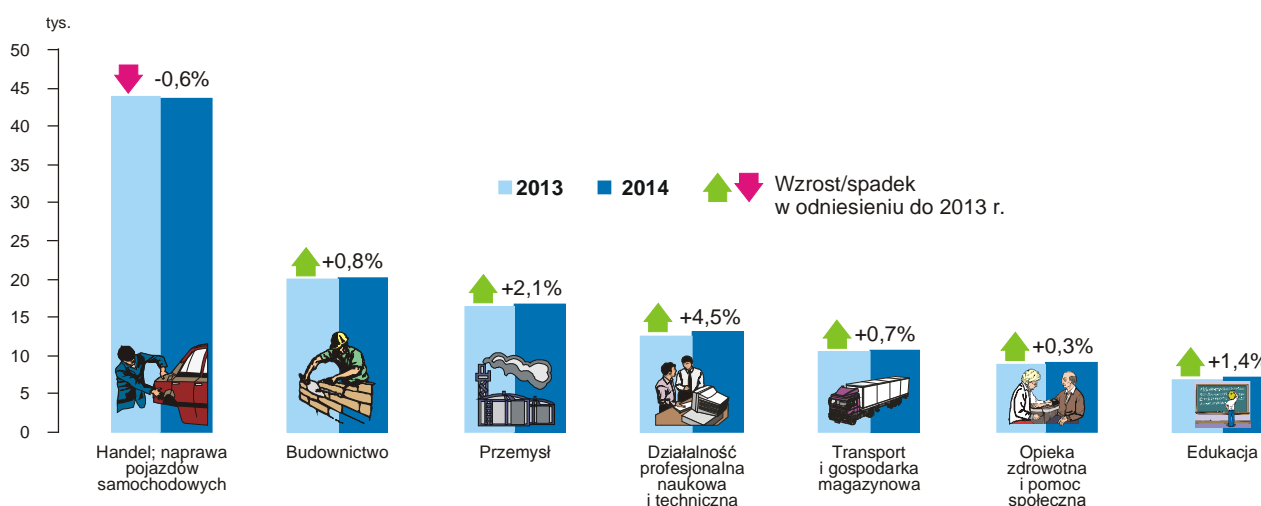
Zdecydowana większość podmiotów (156,5 tys., tj. 96,3%) należała do **sektora prywatnego**. Wśród podmiotów sektora prywatnego 77,7% (121,6 tys.) stanowiły osoby fizyczne prowadzące działalność gospodarczą, głównie handlową – 22,8%, budowlaną – 11,6%, w zakresie przetwórstwa przemysłowego – 8,1%

oraz działalność profesjonalną, naukową i techniczną – 7,3%. Prawie 99% osób fizycznych prowadzących działalność gospodarczą stanowiły podmioty jednoosobowe. Do rejestru REGON wpisanych było również: 10771 spółek cywilnych (w 2013 r. – 10235, wzrost o 5,2%), 10452 spółki handlowe (w 2013 r. – 9513, wzrost o 9,9%), w tym: 1511 spółek z udziałem zagranicznym (1308, wzrost o 15,5%), 266 spółek akcyjnych (243, spadek o 9,5%), 8204 spółki z ograniczoną odpowiedzialnością (7404, wzrost o 10,8%), 116 spółek partnerskich (110, wzrost o 5,5%), 1448 spółek jawnych (1400, wzrost o 3,4%), 6536 stowarzyszeń i organizacji społecznych (6318, wzrost o 3,5%), 2545 wspólnot mieszkaniowych (2477, wzrost o 2,7%), 816 spółdzielni (799, wzrost o 2,1%), oraz 387 fundacji (342, wzrost o 13,2%).

Podmioty **sektora publicznego** (6,0 tys.) stanowiły w rejestrze 3,7%.

PODMIOTY GOSPODARKI NARODOWEJ WEDŁUG WYBRANYCH SEKCJI PKD

Stan w końcu roku



W 2014 r. zarejestrowano 14,9 tys. nowych podmiotów gospodarki narodowej, w tym 12,1 tys. osób fizycznych prowadzących działalność gospodarczą i 1,0 tys. spółek handlowych. Najwięcej nowych podmiotów zarejestrowano w sekcjach: handel; naprawa pojazdów samochodowych – 3,3 tys. podmiotów (22,1% ogółu nowo zarejestrowanych), budownictwo – 2,4 tys. (16,1%), przetwórstwo przemysłowe – 1,3 tys. (8,7%). W porównaniu z rokiem 2013 zarejestrowano o 0,4 tys. mniej nowych podmiotów, tj. o 2,6%.

W omawianym roku z podkarpackiego rejestru REGON wyrejestrowano 11,5 tys. podmiotów, w tym 10,9 tys. osób fizycznych prowadzących działalność gospodarczą i 0,1 tys. spółek handlowych. Największą liczbę wykreślonych podmiotów odnotowano w sekcjach: handel; naprawa pojazdów samochodowych – 3,5 tys. podmiotów (30,4% ogółu wyrejestrowanych), budownictwo – 2,2 tys. (19,1%), przetwórstwo przemysłowe – 1,0 tys. (8,7%).

W 2014 r. wśród spółek handlowych 81,0% stanowiły spółki kapitałowe, a 19,0% spółki osobowe. W porównaniu z rokiem 2000 liczba spółek handlowych zwiększyła się prawie 3-krotnie, przy czym liczba spółek kapitałowych wzrosła o 140,0%, a osobowych – prawie 62-krotnie. Wzrosła również liczba spółek handlowych z kapitałem zagranicznym z 560 w 2000 r. do 1511 w 2014 r., tj. o 169,8%.

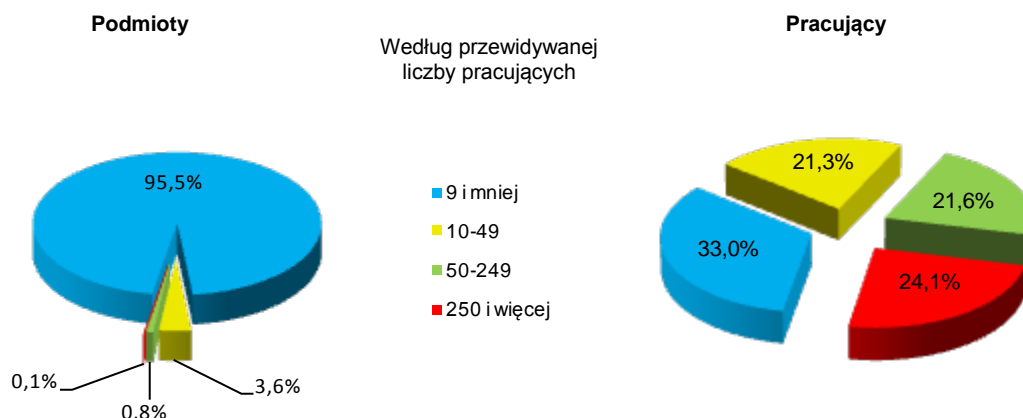
SPÓŁKI HANDLOWE WEDŁUG FORM PRAWNYCH

Lata	Ogółem	Spółki kapitałowe	Spółki osobowe
2000	3561	3529	32
2005	5822	4680	1142
2008	6629	5198	1431
2009	7004	5496	1508
2010	7452	5876	1576
2011	7996	6359	1637
2012	8660	6929	1731
2013	9513	7647	1866
2014	10452	8470	1982

Na terenie województwa podkarpackiego przeważały podmioty należące do grupy mikroprzedsiębiorstw (tzn. te, które przy wpisie do rejestru REGON deklarowały przewidywane zatrudnienie do 9 osób), stanowiły one 95,5% ogółu zarejestrowanych jednostek. Udział podmiotów małych (o przewidywanej liczbie pracujących od 9 do 49 osób) wynosił 3,6%, a podmiotów średnich (przewidywana liczba pracujących od 50 do 249 osób) i dużych (przewidywana liczba pracujących 250 i więcej) wynosił odpowiednio 0,8% i 0,1%.

STRUKTURA PODMIOTÓW I PRACUJĄCYCH W 2014 R.

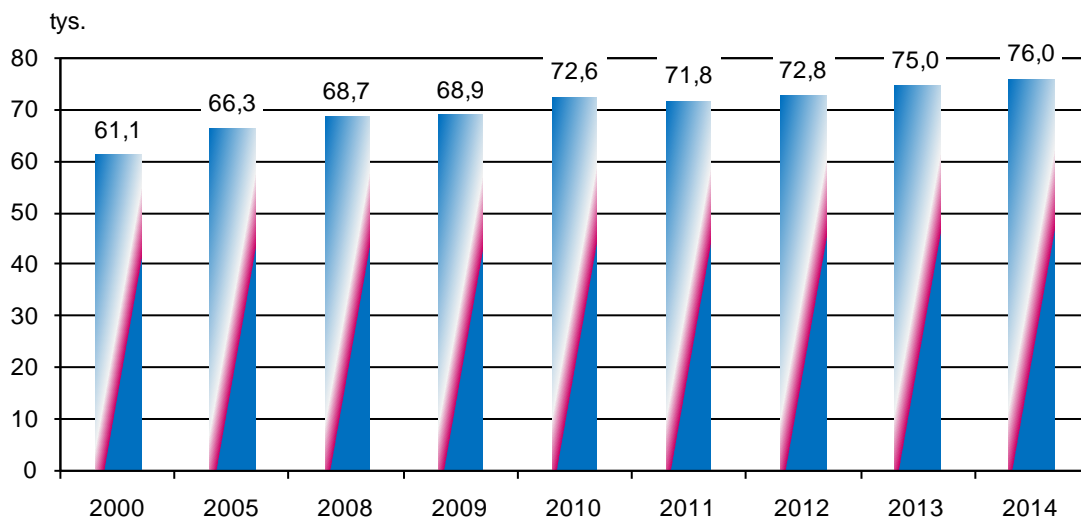
Stan w końcu roku



W województwie podkarpackim, na 1000 ludności przypadało 76 podmiotów podczas, gdy w kraju 107. Najwięcej podmiotów w przeliczeniu na 1000 ludności zarejestrowanych było w miastach: Rzeszowie (135), Krośnie (119), Tarnobrzegu (103) i powiecie leskim (109), a najmniej w powiatach: przemyskim (55), brzozowskim i przeworskim (po 56) oraz lubaczowskim i kolbuszowskim (po 57).

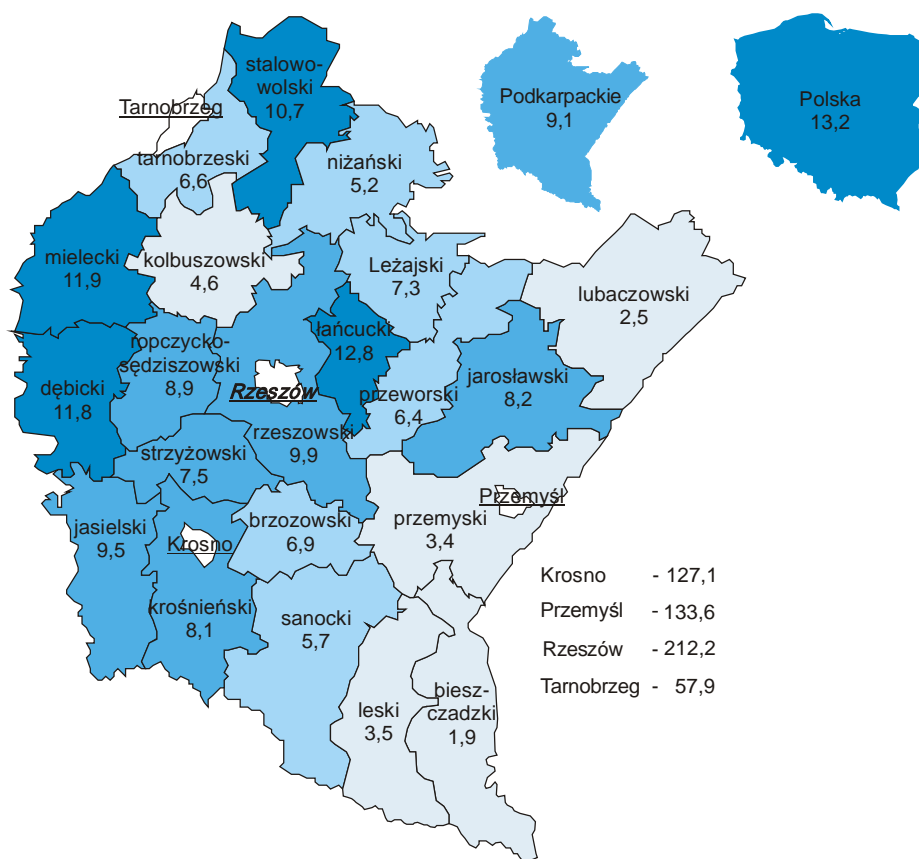
PODMIOTY GOSPODARKI NARODOWEJ NA 1000 LUDNOŚCI

Stan w końcu roku



PODMIOTY GOSPODARKI NARODOWEJ NA 1 km² W 2014 R.

Stan w końcu roku



UDOSTĘPNIANIE DANYCH Z REJESTRU REGON

Krajowy rejestr urzędowy podmiotów gospodarki narodowej zgodnie z Ustawą o statystyce publicznej jest jawny, czyli podlega udostępnianiu, z wyjątkiem cech: liczba pracujących (zatrudnionych), numer ewidencyjny PESEL oraz adres zamieszkania osoby fizycznej prowadzącej działalność gospodarczą. Nie podlegają udostępnianiu dane kontaktowe podmiotu dotyczące telefonu i faxu siedziby, adresu e-mail, adresu strony internetowej pozyskane na podstawie wniosku CEDG-1 Centralnej Ewidencji i Informacji o Działalności Gospodarczej.

Urząd Statystyczny w Rzeszowie udostępnia odpłatnie informacje o podmiotach z terenu całego kraju w formie:

✓ wykazów zarejestrowanych podmiotów wyselekcjonowanych na indywidualne zamówienie klienta, np.: według rodzaju prowadzonej działalności, lokalizacji, formy prawnej, klasy wielkości.

Kwartalne dane dotyczące stanu podmiotów gospodarki narodowej w rejestrze REGON są zamieszczane w Biuletynie Statystycznym Województwa Podkarpackiego, którego wersja elektroniczna dostępna jest na stronie internetowej US Rzeszów: <http://www.stat.gov.pl/rzesz>

ZAMÓWIENIA

Zamówienia na udostępnianie danych z rejestru REGON można składać w formie pisemnej na adres:

Urząd Statystyczny w Rzeszowie

35-959 Rzeszów, ul. Jana III Sobieskiego 10

faks: 17 8535157, e-mail: SekretariatUSRze@stat.gov.pl

Więcej informacji można uzyskać pod numerami telefonów:

17 8535210, 17 8535219 (wew. 151, 153)