



URZĄD STATYSTYCZNY W RZESZOWIE
ul. Jana III Sobieskiego 10, 35-959 Rzeszów



Kontakt: e-mail: SekretariatUSRze@stat.gov.pl;
tel.: (17) 85 352 10, 85 352 19
faks: (17) 853 51 57

Internet: <http://www.stat.gov.pl/rzesz>

KOMUNIKAT O SYTUACJI SPOŁECZNO-GOSPODARCZEJ WOJEWÓDZTWA PODKARPACKIEGO W STYCZNIU 2013 R.

Nr 1/2013

opublikowany 28.02.2013

- ⇒ Przeciętne zatrudnienie w sektorze przedsiębiorstw zmniejszyło się w skali roku (o 2,3%), a wzrosło w stosunku do poprzedniego miesiąca (o 0,3%).
- ⇒ Stopa bezrobocia rejestrowanego wyniosła 17,0% i była wyższa zarówno w porównaniu z analogicznym miesiącem 2012 r., jak i w stosunku do grudnia 2012 r.
- ⇒ Przeciętne miesięczne wynagrodzenie brutto w sektorze przedsiębiorstw w ujęciu rocznym wzrosło (o 1,1%), a zmniejszyło się w porównaniu z poprzednim miesiącem (o 6,6%).
- ⇒ W odniesieniu do stycznia 2012 r. wzrosły ceny większości artykułów żywnościowych. Podrożały również usługi związane z użytkowaniem mieszkania oraz transportem.
- ⇒ Ceny skupu zbóż, żywca wołowego i mleka były wyższe niż przed rokiem. W porównaniu z grudniem 2012 r. wyższe były ceny skupu pszenicy i żywca wołowego. W obrocie targowiskowym, w odniesieniu do stycznia 2012 r., więcej płacono za pszenicę i ziemniaki. W porównaniu z cenami notowanymi w grudniu 2012 r. spadła cena żyta i prosięcia na chów.
- ⇒ Produkcja sprzedana przemysłu była wyższa niż przed rokiem (o 0,2%), a obniżyła się w stosunku do poprzedniego miesiąca (o 5,6%).
- ⇒ Niższa niż przed rokiem była sprzedaż produkcji budowlano-montażowej (o 21,6%).
- ⇒ Liczba oddanych do użytkowania mieszkań była większa niż w styczniu 2012 r. (o 21,0%). Najwięcej mieszkań przekazali inwestorzy indywidualni.
- ⇒ Sprzedaż detaliczna w skali roku była niższa o 2,2% (wobec wzrostu o 11,2% przed rokiem) i o 20,3% w stosunku do grudnia 2012 r.

SPIS TREŚCI

Strona

RYNEK PRACY	4
WYNAGRODZENIA.....	9
CENY DETALICZNE	11
ROLNICTWO.....	12
PRZEMYSŁ I BUDOWNICTWO.....	18
BUDOWNICTWO MIESZKANIOWE	20
RYNEK WEWNĘTRZNY	23

UWAGI OGÓLNE

Prezentowane w Komunikacie dane:

- o zatrudnieniu, wynagrodzeniach oraz o produkcji sprzedanej przemysłu i budownictwa, produkcji budowlano-montażowej, a także o sprzedaży detalicznej i hurtowej towarów dotyczą podmiotów gospodarczych, w których liczba pracujących przekracza 9 osób,
- o sektorze przedsiębiorstw, dotyczą podmiotów prowadzących działalność gospodarczą w zakresie: leśnictwa i pozyskiwania drewna; rybołówstwa w wodach morskich; górnictwa i wydobywania; przetwórstwa przemysłowego; wytwarzania i zaopatrywania w energię elektryczną, gaz, parę wodną, gorącą wodę i powietrze do układów klimatyzacyjnych; dostawy wody; gospodarowania ściekami i odpadami oraz działalności związanej z rekultywacją; budownictwa; handlu hurtowego i detalicznego; naprawy pojazdów samochodowych, włączając motocykle; transportu i gospodarki magazynowej; działalności związanej z zakwaterowaniem i usługami gastronomicznymi; informacji i komunikacji; działalności związanej z obsługą rynku nieruchomości; działalności prawniczej, rachunkowo-księgowej i doradztwa podatkowego, działalności firm centralnych (head offices); doradztwa związanego z zarządzaniem; działalności w zakresie architektury i inżynierii; badań i analiz technicznych; reklamy, badania rynku i opinii publicznej; pozostałej działalności profesjonalnej, naukowej i technicznej; działalności w zakresie usług administrowania i działalności wspierającej; działalności związanej z kulturą, rozrywką i rekreacją; naprawy i konserwacji komputerów i artykułów użytku osobistego i domowego; pozostałej indywidualnej działalności usługowej,
- o cenach detalicznych dotyczą towarów żywnościowych i nieżywnościowych oraz usług, które pochodzą z notowań cen prowadzonych przez ankierów w wybranych punktach sprzedaży, w wytypowanych rejonach badania cen; ceny żywności notowane są raz w miesiącu z wyjątkiem owoców i warzyw, w zakresie których notowania cen prowadzone są dwa razy w miesiącu,
- o skupie produktów rolnych obejmują skup od producentów z terenu województwa realizowany przez osoby prawne i samodzielne jednostki organizacyjne niemające osobowości prawnej oraz w okresie półrocznym przez osoby fizyczne prowadzące skup o wartości przekraczającej 10 tys. zł; ceny podano bez podatku VAT,
- o cenach na targowiskach dotyczą cen uzyskiwanych przy sprzedaży produktów wytworzonych we własnym gospodarstwie rolnym w transakcjach między rolnikami i ludnością nierolniczą notowanych przez ankierów stałych na wytypowanych targowiskach rolnych,
- o wynikach finansowych przedsiębiorstw oraz nakładach inwestycyjnych dotyczą podmiotów gospodarczych prowadzących księgi rachunkowe (z wyjątkiem przedsiębiorstw rolnictwa, leśnictwa, łowiectwa i rybactwa, działalności finansowej i ubezpieczeniowej oraz szkół wyższych), w których liczba pracujących przekracza 49 osób.

Dane w ujęciu wartościowym wyrażone są w cenach bieżących i stanowią podstawę dla obliczenia wskaźników struktury. Wskaźniki dynamiki zaprezentowano na podstawie wartości w cenach bieżących, z wyjątkiem przemysłu, dla którego wskaźniki dynamiki podano na podstawie wartości w cenach stałych (średnie ceny bieżące 2010 r.).

Liczby względne (wskaźniki, odsetki) wyliczono na podstawie danych bezwzględnych, wyrażonych z większą dokładnością niż podane w tekście i tablicach.

Dane prezentuje się w układzie Polskiej Klasyfikacji Działalności — PKD 2007.

POLSKA KLASYFIKACJA DZIAŁALNOŚCI 2007 (PKD 2007)

skrót	pełna nazwa
	sekcje
wytwarzanie i zaopatrywanie w energię elektryczną, gaz, parę wodną i gorącą wodę	wytwarzanie i zaopatrywanie w energię elektryczną, gaz, parę wodną, gorącą wodę i powietrze do układów klimatyzacyjnych
dostawa wody; gospodarowanie ściekami i odpadami; rekultywacja	dostawa wody; gospodarowanie ściekami i odpadami oraz działalność związana z rekultywacją
handel; naprawa pojazdów samochodowych	handel hurtowy i detaliczny; naprawa pojazdów samochodowych, włączając motocykle
zakwaterowanie i gastronomia	działalność związana z zakwaterowaniem i usługami gastronomicznymi
obsługa rynku nieruchomości	działalność związana z obsługą rynku nieruchomości
administrowanie i działalność wspierająca	działalność w zakresie usług administrowania i działalność wspierająca
	działy
produkcja wyrobów z drewna, korka, słomy i wikliny	produkcja wyrobów z drewna, oraz korka z wyłączeniem mebli; produkcja wyrobów ze słomy i materiałów używanych do wyplatania
produkcja wyrobów z metali	produkcja metalowych wyrobów gotowych, z wyłączeniem maszyn i urządzeń
produkcja maszyn i urządzeń	produkcja maszyn i urządzeń, gdzie indziej niesklasyfikowana
produkcja pojazdów samochodowych, przyczep i naczep	produkcja pojazdów samochodowych, przyczep i naczep, z wyłączeniem motocykli
budowa budynków	roboty budowlane związane ze wznoszeniem budynków
budowa obiektów inżynierii lądowej i wodnej	roboty związane z budową obiektów inżynierii lądowej i wodnej

ZNAKI UMOWNE

Kreska (–) –	zjawisko nie wystąpiło.
Kropka (.) –	zupełny brak informacji albo brak informacji wiarygodnych.
Znak (x) –	wypełnienie pozycji jest niemożliwe lub niecelowe.
Znak (*) –	oznacza, że dane zostały zmienione w stosunku do już opublikowanych.
Znak (Δ) –	oznacza, że nazwy zostały skrócone w stosunku do obowiązującej klasyfikacji.

Dane charakteryzujące województwo podkarpackie można również znaleźć w publikacjach statystycznych wydawanych przez US w Rzeszowie oraz w publikacjach ogólnopolskich GUS.

Przy publikowaniu danych US prosimy o podanie źródła.

RYNEK PRACY

W styczniu br. **przeciętne zatrudnienie** w sektorze przedsiębiorstw wyniosło 227,1 tys. osób i było o 2,3% niższe niż w styczniu 2012 r. (wobec wzrostu o 2,2% w styczniu 2012 r.), a w stosunku do grudnia ub. roku zwiększyło się o 0,3%. W kraju przeciętne zatrudnienie w odniesieniu do analogicznego miesiąca ub. roku zmniejszyło się o 0,8%, a wzrosło do miesiąca poprzedniego o 0,6%.

W odniesieniu do stycznia ub. roku niższe zatrudnienie odnotowano w większości sekcji. Najbardziej obniżyło się m.in. w działalności profesjonalnej, naukowej i technicznej (o 20,8%), zakwaterowaniu i gastronomii (o 12,2%), budownictwie (o 9,4%), obsłudze rynku nieruchomości (o 6,0%), a nieco mniej w wytwarzaniu i zaopatrywaniu w energię elektryczną, gaz, parę wodną i gorącą wodę (o 2,7%), przetwórstwie przemysłowym (o 2,0%) oraz handlu; naprawie pojazdów samochodowych (o 1,9%). Wzrost zatrudnienia wystąpił m.in. w sekcjach: górnictwo i wydobywanie (o 48,5%), administrowanie i działalność wspierająca (o 2,0%), dostawa wody; gospodarowanie ściekami i odpadami; rekultywacja (o 1,8%) oraz transport i gospodarka magazynowa (o 1,3%).

Przeciętne zatrudnienie w sektorze przedsiębiorstw kształtowało się następująco:

Wyszczególnienie	I 2013	
	w tys.	I 2012 = 100
O g ó ł e m	227,1	97,7
w tym:		
Przemysł.....	118,4	98,9
z tego:		
górnictwo i wydobywanie.....	2,6	148,5
przetwórstwo przemysłowe.....	107,5	98,0
wytwarzanie i zaopatrywanie w energię elektryczną, gaz, parę wodną i gorącą wodę ^Δ	3,6	97,3
dostawa wody; gospodarowanie ściekami i odpadami; rekultywacja ^Δ	4,7	101,8
Budownictwo.....	19,5	90,6
Handel; naprawa pojazdów samochodowych ^Δ	48,6	98,1
Transport i gospodarka magazynowa.....	9,0	101,3
Zakwaterowanie i gastronomia ^Δ	2,6	87,8
Obsługa rynku nieruchomości ^Δ	3,6	94,0
Działalność profesjonalna, naukowa i techniczna ^a	3,3	79,2
Administrowanie i działalność wspierająca ^Δ	9,8	102,0

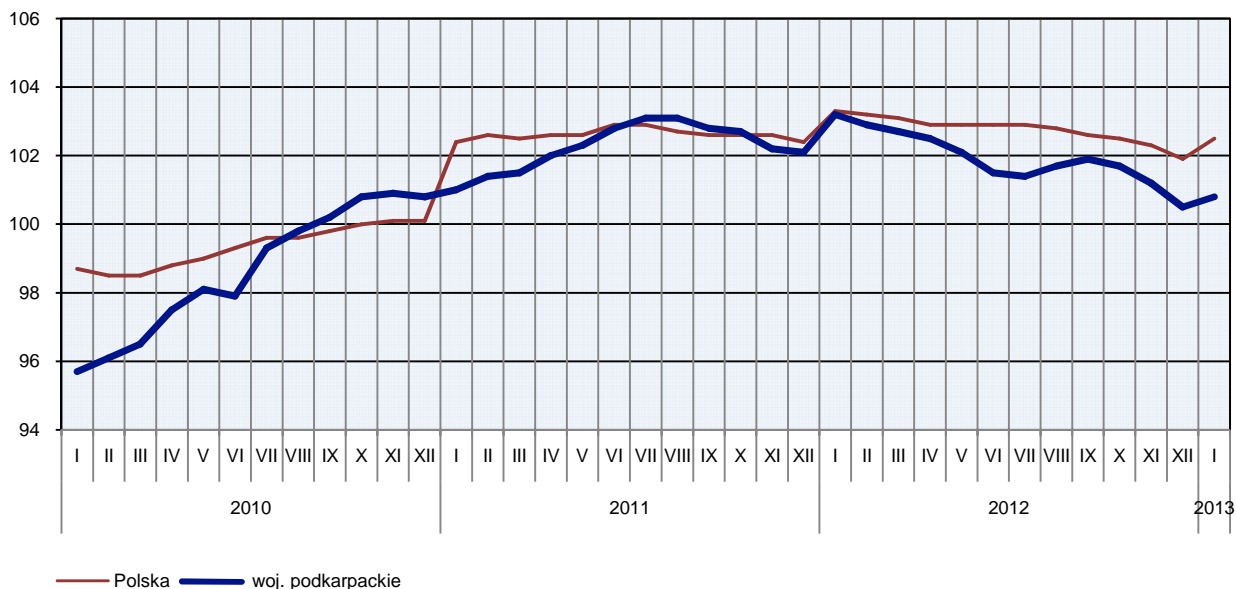
^a Nie obejmuje działań: Badania naukowe i prace rozwojowe oraz Działalność weterynaryjna.

W stosunku do miesiąca poprzedniego zatrudnienie wzrosło m.in. w górnictwie i wydobywaniu (o 43,9%), obsłudze rynku nieruchomości (o 12,6%), handlu; naprawie pojazdów samochodowych (o 2,0%), transporcie i gospodarce magazynowej (o 1,9%), dostawie wody; gospodarowaniu ściekami i odpadami; rekultywacji oraz administrowaniu i działalności wspierającej (po 1,4%). Największy spadek zatrudnienia wystąpił w działalności profesjonalnej, naukowej i technicznej (o 21,4%), a nieco mniejszy w budownictwie

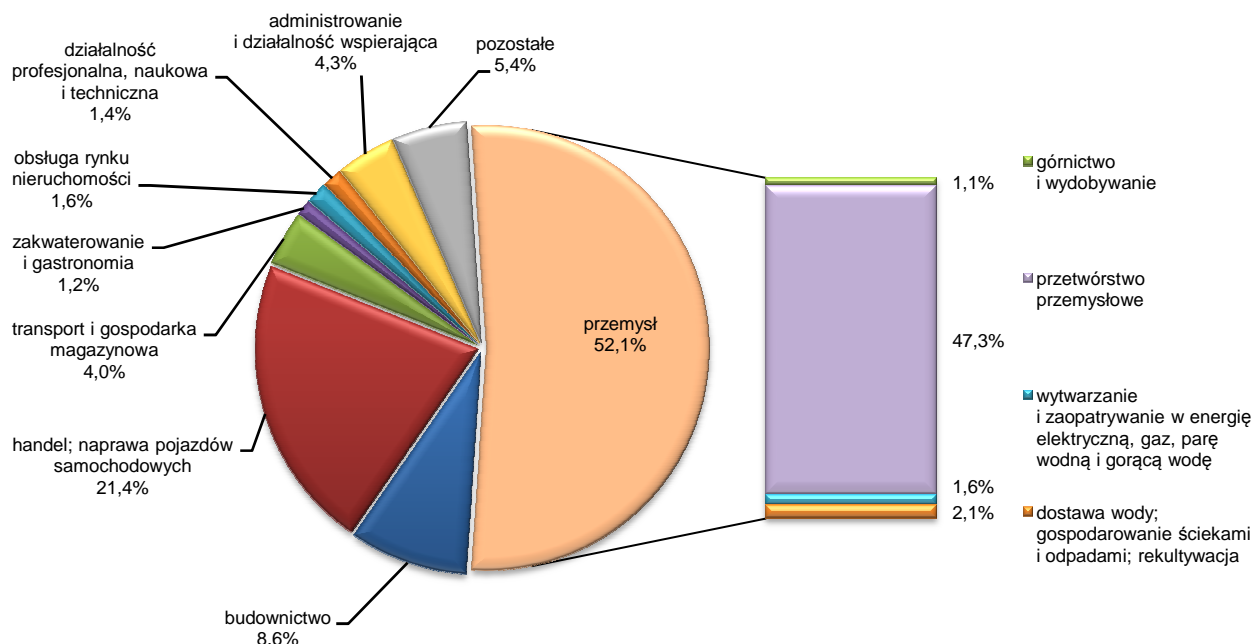
(o 2,6%), wytwarzaniu i zaopatrywaniu w energię elektryczną, gaz, parę wodną i gorącą wodę (o 0,8%), zakwaterowaniu i gastronomii (o 0,6%) oraz przetwórstwie przemysłowym (o 0,3%).

Na wzrost zatrudnienia w sekcji górnictwo i wydobywanie w stosunku do analogicznego miesiąca ub. roku oraz do miesiąca poprzedniego, przy znacznym spadku w sekcji działalność profesjonalna, naukowa i techniczna wpłynęła zmiana zaklasyfikowania działalności jednego z podmiotów.

DYNAMIKA PRZECIĘTNEGO ZATRUDNIENIA W SEKTORZE PRZEDSIĘBIORSTW (przeciętna miesięczna 2010 = 100)



STRUKTURA PRZECIĘTNEGO ZATRUDNIENIA W SEKTORZE PRZEDSIĘBIORSTW WEDŁUG SEKCJI W STYCZNIU 2013 R.



W końcu stycznia br. liczba **bezrobotnych zarejestrowanych** w urzędach pracy wyniosła 163,0 tys. osób i była wyższa o 9,2 tys. osób (o 6,0%) niż w poprzednim miesiącu i o 8,7 tys. osób (o 5,7%) większa niż w styczniu ub. roku. Kobiety stanowiły 49,6% ogółu zarejestrowanych bezrobotnych (przed rokiem 51,8%).

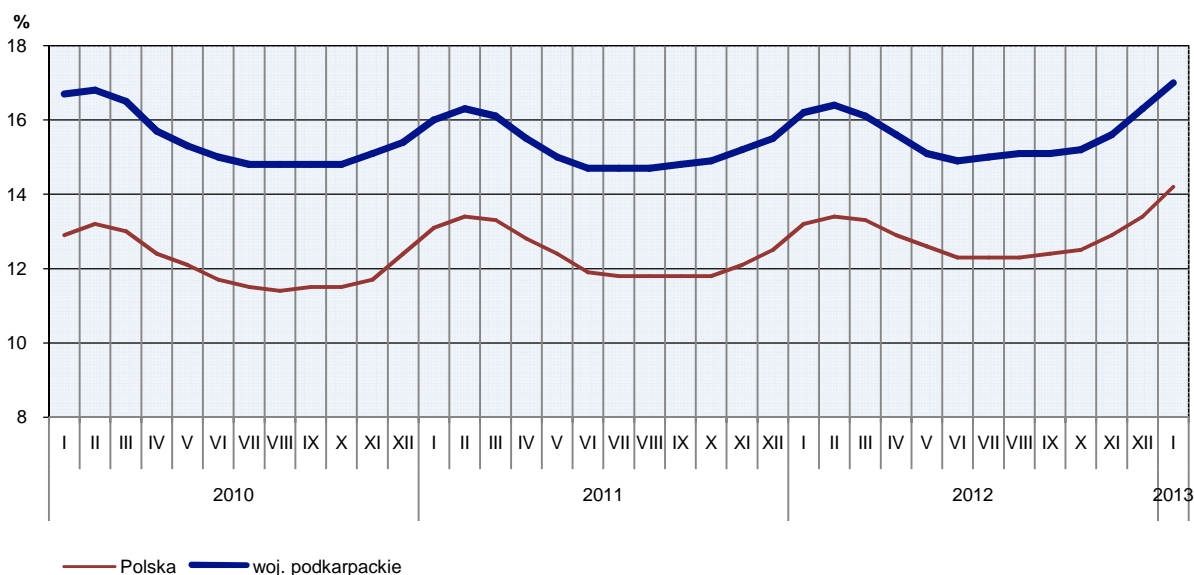
Liczba bezrobotnych i stopa bezrobocia kształtowały się następująco:

Wyszczególnienie	2012		2013
	I	XII	I
Bezrobotni zarejestrowani (stan w końcu miesiąca) w tys.	154,3	153,8	163,0
Bezrobotni nowo zarejestrowani (w ciągu miesiąca) w tys.	17,2	16,2	19,5
Bezrobotni wyrejestrowani (w ciągu miesiąca) w tys.	9,1	9,7	10,3
Stopa bezrobocia rejestrowanego (stan w końcu miesiąca) w %	16,2	16,3	17,0

Stopa bezrobocia rejestrowanego ukształtowała się na poziomie 17,0% i była wyższa o 0,7 p. proc. w odniesieniu do poprzedniego miesiąca oraz wyższa o 0,8 p. proc. w odniesieniu do stycznia ub. roku. W rankingu województw podkarpackie pod względem wysokości stopy bezrobocia plasowało się na 13 miejscu (najniższą stopę bezrobocia zanotowano w województwie wielkopolskim – 10,6%, a najwyższą w warmińsko-mazurskim – 22,2%). W kraju stopa bezrobocia wyniosła 14,2%, wobec 13,2% przed rokiem.

STOPA BEZROBOCIA REJESTROWANEGO

Stan w końcu miesiąca



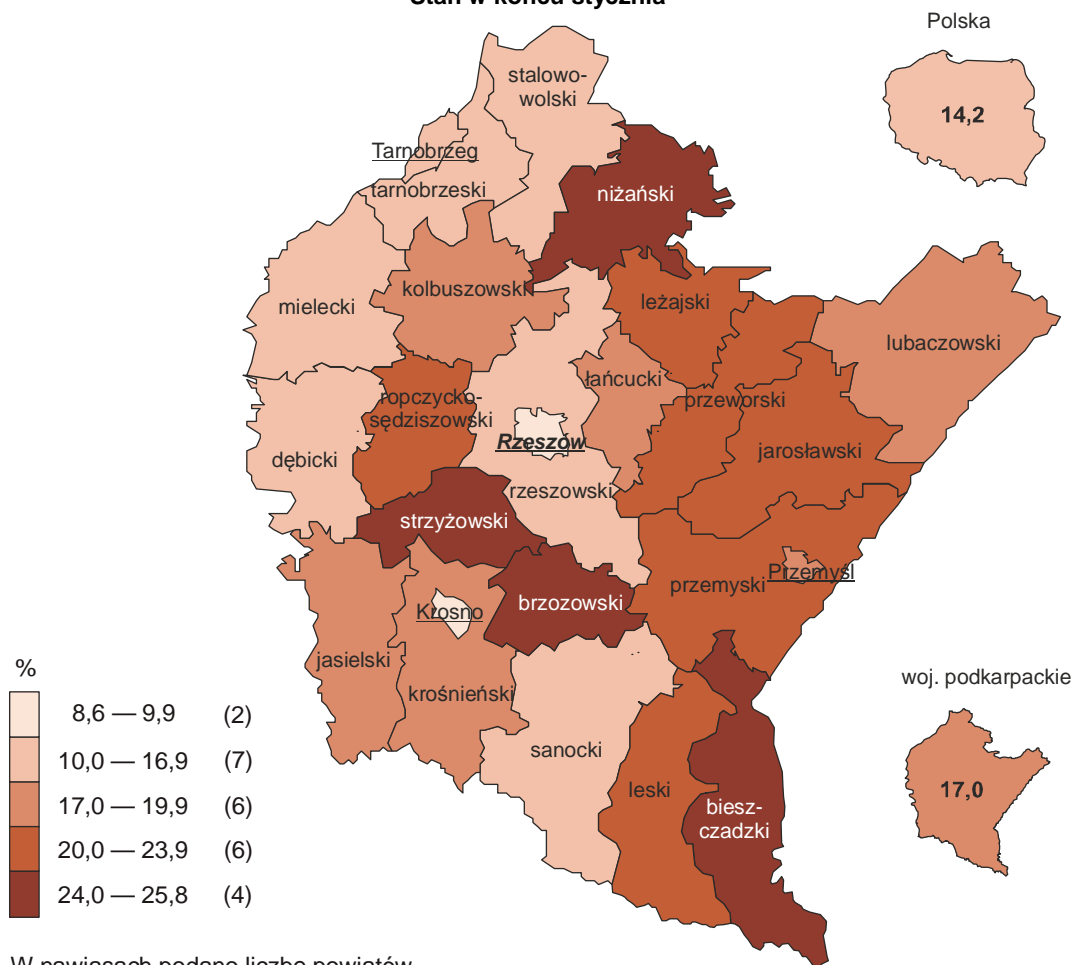
Najwyższa stopa bezrobocia w końcu stycznia 2013 r. wystąpiła w powiecie niżańskim (25,8%) oraz brzozowskim (24,9%), bieszczadzkim (24,6%) i strzyżowskim (24,1%), zaś najniższy jej poziom odnotowano w Rzeszowie i Krośnie (po 8,6%).

W porównaniu ze styczniem 2012 r. najwyższy wzrost stopy bezrobocia w województwie podkarpackim wystąpił w powiecie ropczycko-sędziszowskim (o 2,1 p. proc.), zaś największy spadek zanotowano w powiecie mieleckim (o 1,4 p. proc.).

W porównaniu z miesiącem ubiegłym zanotowano wzrost stopy bezrobocia we wszystkich 25 powiatach województwa podkarpackiego, z czego najwyższy w powiecie jarosławskim i strzyżowskim (po 1,2 p. proc.).

STOPA BEZROBOCIA REJESTROWANEGO WEDŁUG POWIATÓW W 2013 R.

Stan w końcu stycznia



W styczniu br. w urzędach pracy **zarejestrowano** 19,5 tys. osób bezrobotnych, tj. o 20,0% więcej niż przed miesiącem i o 13,4% więcej niż przed rokiem. Udział osób rejestrujących się po raz kolejny w nowo zarejestrowanych ogółem wzrósł w stosunku do stycznia ub. roku (o 0,9 p. proc. do 84,1%). Zmniejszył się udział absolwentów (o 0,5 p. proc. do 10,3%). Wzrósł natomiast odsetek osób bez doświadczenia zawodowego (o 0,5 p. proc. do 27,4%) oraz zwolnionych z przyczyn dotyczących zakładu pracy (o 2,2 p. proc. do 4,4%). **Stopa napływu bezrobotnych** do urzędów pracy (stosunek nowo zarejestrowanych do liczby aktywnych zawodowo) wyniosła 2,0%.

W styczniu br. z ewidencji bezrobotnych **wyrejestrowano** 10,3 tys. osób, tj. o 6,1% więcej niż w poprzednim miesiącu i o 12,6% więcej niż w styczniu ub. roku. Z tytułu podjęcia pracy (główniej przyczyny wyrejestrowania) z rejestru bezrobotnych wyłączono 5,5 tys. osób (przed rokiem 4,5 tys.). Udział tej kategorii osób w ogólnej liczbie wyrejestrowanych zwiększył się o 4,2 p. proc. w ujęciu rocznym (do 53,2%).

Spośród osób wykreślonych z ewidencji wzrósł odsetek osób, które utraciły status bezrobotnego w związku z rozpoczęciem szkolenia lub stażu u pracodawców (o 2,9 p. proc. do 5,2%) oraz osób, które nabyły prawa emerytalne lub rentowe (o 0,6 p. proc. do 1,7%). Zmniejszył się natomiast udział osób, które nie potwierdziły gotowości do podjęcia pracy (o 4,8 p. proc. do 25,4%) oraz osób, które dobrowolnie zrezygnowały ze statusu bezrobotnego (o 2,3 p. proc. do 6,4%). **Stopa odpływu bezrobotnych** z urzędów pracy (stosunek liczby bezrobotnych wyrejestrowanych w danym miesiącu do liczby bezrobotnych na koniec ub. miesiąca) wyniosła 6,7%.

W końcu stycznia br. **bez prawa do zasiłku** pozostawało 137,7 tys. bezrobotnych, a ich udział w ogólnej liczbie bezrobotnych zmniejszył się w porównaniu z analogicznym miesiącem ub. roku (z 84,7% do 84,5%).

Bezrobotni będący **w szczególnej sytuacji na rynku pracy** w końcu stycznia br. stanowili 91,4% ogółu bezrobotnych (przed rokiem 91,7%). Do bezrobotnych w szczególnej sytuacji na rynku pracy zaliczane są m.in. osoby długotrwale bezrobotne¹, których udział w liczbie zarejestrowanych ogółem zmniejszył się w skali roku (o 0,1 p. proc. do 55,5%). Mniejszy był także udział osób bezrobotnych do 25 roku życia (o 1,0 p. proc. do 22,7%). Zwiększył się natomiast udział osób bezrobotnych powyżej 50 roku życia (o 0,6 p. proc. do 17,4%) i osób samotnie wychowujących co najmniej jedno dziecko w wieku do 18 roku życia (o 0,2 p. proc. do 5,1%).

Wybrane kategorie bezrobotnych^a będących w szczególnej sytuacji na rynku pracy:

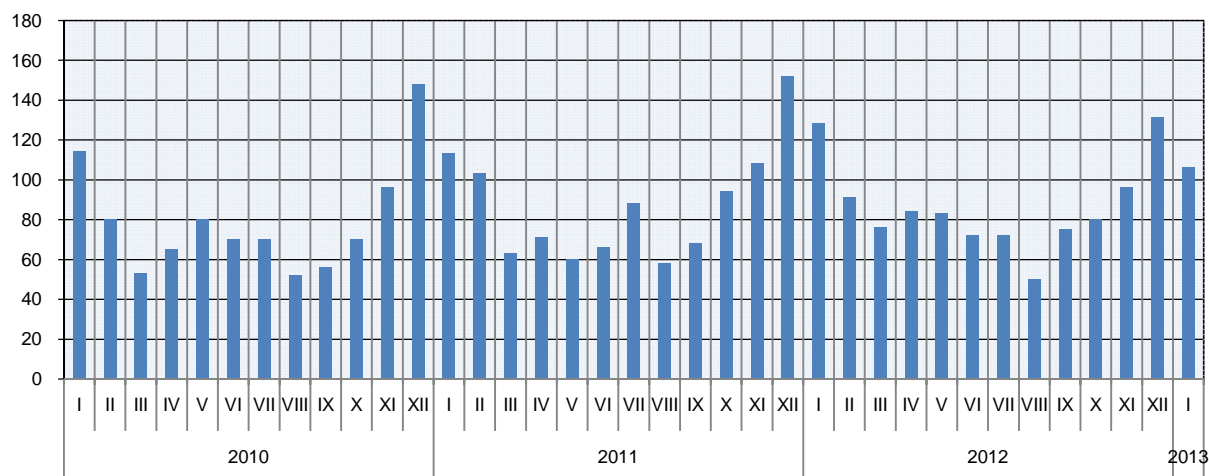
Wyszczególnienie	2012		2013
	I	XII	I
	w odsetkach		
Bezrobotni:			
do 25 roku życia	23,7	22,7	22,7
powyżej 50 roku życia	16,8	17,5	17,4
długotrwale	55,6	56,2	55,5
bez kwalifikacji zawodowych	24,9	24,7	24,9
bez doświadczenia zawodowego	31,6	30,4	30,0
bez wykształcenia średniego	51,2	51,0	51,0
samotnie wychowujący co najmniej jedno dziecko w wieku do 18-tego roku życia	4,9	5,0	5,1
kobiety, które nie podjęły zatrudnienia po urodzeniu dziecka	11,5	12,0	11,8

a Stan w końcu miesiąca.

W styczniu br. do urzędów pracy zgłoszono 3489 **ofert zatrudnienia**, tj. o 914 więcej niż przed miesiącem i o 1108 więcej niż przed rokiem. W końcu miesiąca na 1 ofertę pracy przypadało 106 bezrobotnych (przed miesiącem 131, a przed rokiem 128).

BEZROBOTNI NA 1 OFERTĘ PRACY

Stan w końcu miesiąca



¹ Do długotrwale bezrobotnych zalicza się osoby pozostające w rejestrze powiatowego urzędu pracy łącznie przez okres 12 miesięcy w okresie ostatnich 2 lat, z wyłączeniem okresów odbywania stażu i przygotowania zawodowego w miejscu pracy.

Wydatki Funduszu Pracy wyniosły w styczniu br. 24,6 mln zł, z których 71,4% przeznaczono na zasiłki dla bezrobotnych.

WYNAGRODZENIA

Przeciętne miesięczne wynagrodzenie brutto w sektorze przedsiębiorstw w styczniu br. ukształtowało się na poziomie 3004,63 zł i było o 1,1% wyższe niż przed rokiem (wobec wzrostu o 6,7% w styczniu 2012 r.), a o 6,6% niższe w porównaniu z grudniem ub. roku. W Polsce przeciętne miesięczne wynagrodzenie brutto wyniosło 3680,30 zł i wzrosło w odniesieniu do stycznia 2012 r. o 0,4%, a w stosunku do poprzedniego miesiąca zmniejszyło się o 10,5%.

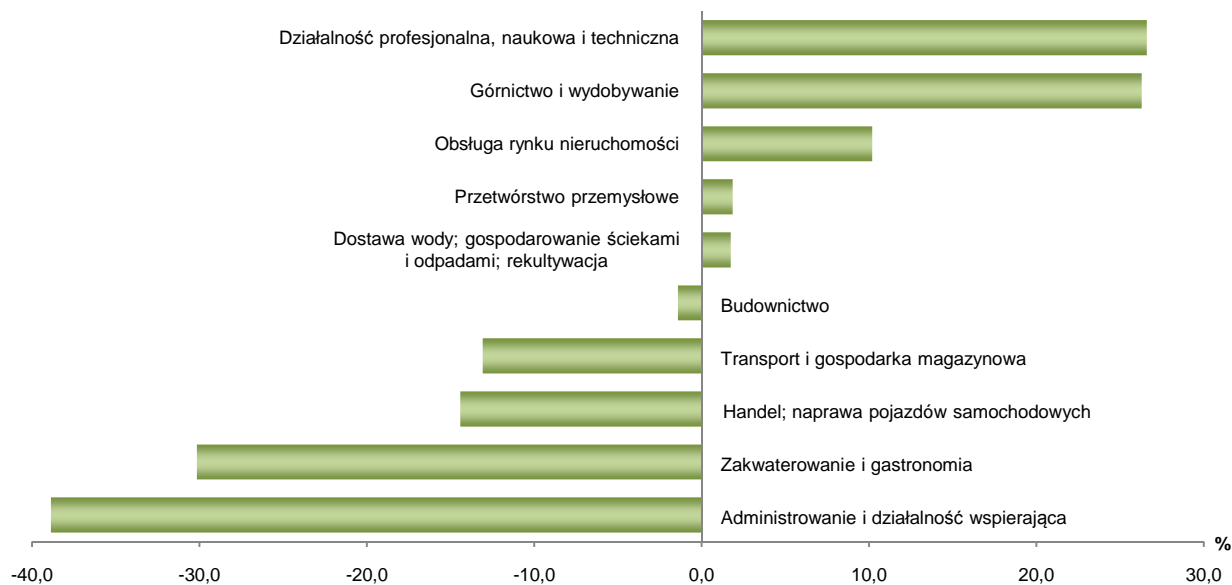
W odniesieniu do stycznia ub. roku wzrost płac odnotowano w większości sekcji. Wysoki wzrost wynagrodzeń wystąpił m.in. w sekcjach: obsługa rynku nieruchomości (o 16,6%), wytwarzanie i zaopatrywanie w energię elektryczną, gaz, parę wodną i gorącą wodę (o 12,6%), zakwaterowanie i gastronomia (o 10,8%), administrowanie i działalność wspierająca (o 8,1%), budownictwo (o 5,2%), działalność profesjonalna, naukowa i techniczna (o 4,8%), a nieco niższy m.in. w handlu; naprawie pojazdów samochodowych (o 3,9%), transporcie i gospodarce magazynowej (o 2,8%), dostawie wody; gospodarowaniu ściekami i odpadami; rekultywacji (o 1,9%) oraz przetwórstwie przemysłowym (o 1,5%). Płace obniżyły się w trzech sekcjach, w tym w górnictwie i wydobywaniu (o 2,3%).

Przeciętne miesięczne wynagrodzenia brutto w sektorze przedsiębiorstw kształtowały się następująco:

Wyszczególnienie	I 2013	
	w zł	I 2012 = 100
O g ó ł e m	3004,63	101,1
w tym:		
Przemysł.....	3150,66	102,1
z tego:		
górnictwo i wydobywanie	3794,19	97,7
przetwórstwo przemysłowe.....	3059,70	101,5
wytwarzanie i zaopatrywanie w energię elektryczną, gaz, parę wodną i gorącą wodę ^Δ	5510,39	112,6
dostawa wody; gospodarowanie ściekami i odpadami; rekultywacja ^Δ	3056,21	101,9
Budownictwo.....	2961,83	105,2
Handel; naprawa pojazdów samochodowych ^Δ	2570,75	103,9
Transport i gospodarka magazynowa	2611,30	102,8
Zakwaterowanie i gastronomia ^Δ	2098,09	110,8
Obsługa rynku nieruchomości ^Δ	3310,56	116,6
Działalność profesjonalna, naukowa i techniczna ^α	3803,55	104,8
Administrowanie i działalność wspierająca ^Δ	1836,37	108,1

^α Nie obejmuje działań: Badania naukowe i prace rozwojowe oraz Działalność weterynaryjna.

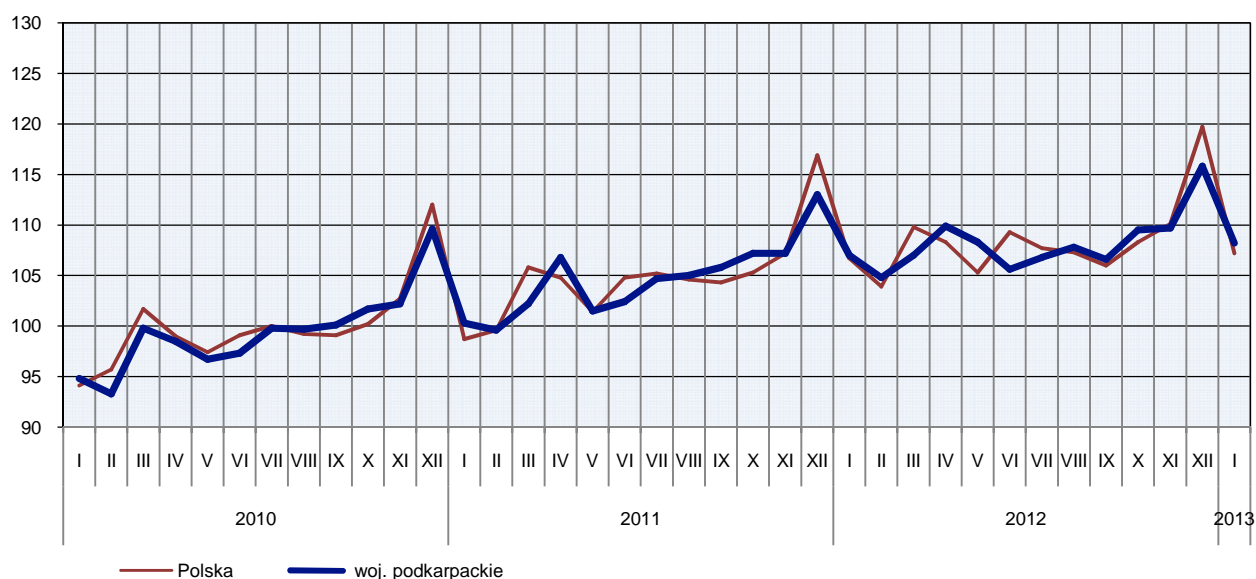
ODCHYLENIA WZGLĘDNE PRZECIĘTNYCH MIESIĘCZNYCH WYNAGRODZEŃ BRUTTO OD ŚREDNIEGO WYNAGRODZENIA W WOJEWÓDZTWIE WEDŁUG WYBRANYCH SEKCJI W STYCZNIU 2013 R.



W porównaniu z grudniem ub. roku spadek wynagrodzeń wystąpił m.in. w wytwarzaniu i zaopatrywaniu w energię elektryczną, gaz, parę wodną i gorącą wodę (o 19,6%), dostawie wody; gospodarowaniu ściekami i odpadami; rekultywacji (o 16,4%), górnictwie i wydobywaniu (o 13,2%), obsłudze rynku nieruchomości (o 10,5%) oraz działalności profesjonalnej, naukowej i technicznej (o 3,5%). Wzrost przeciętnego miesięcznego wynagrodzenia brutto zanotowano w czterech sekcjach, w tym w zakwaterowaniu i gastronomii o 9,7%, a w administrowaniu i działalności wspierającej o 5,0%.

DYNAMIKA PRZECIĘTNEGO MIESIĘCZNEGO WYNAGRODZENIA BRUTTO W SEKTORZE PRZEDSIĘBIORSTW

(przeciętna miesięczna 2010 = 100)



CENY DETALICZNE

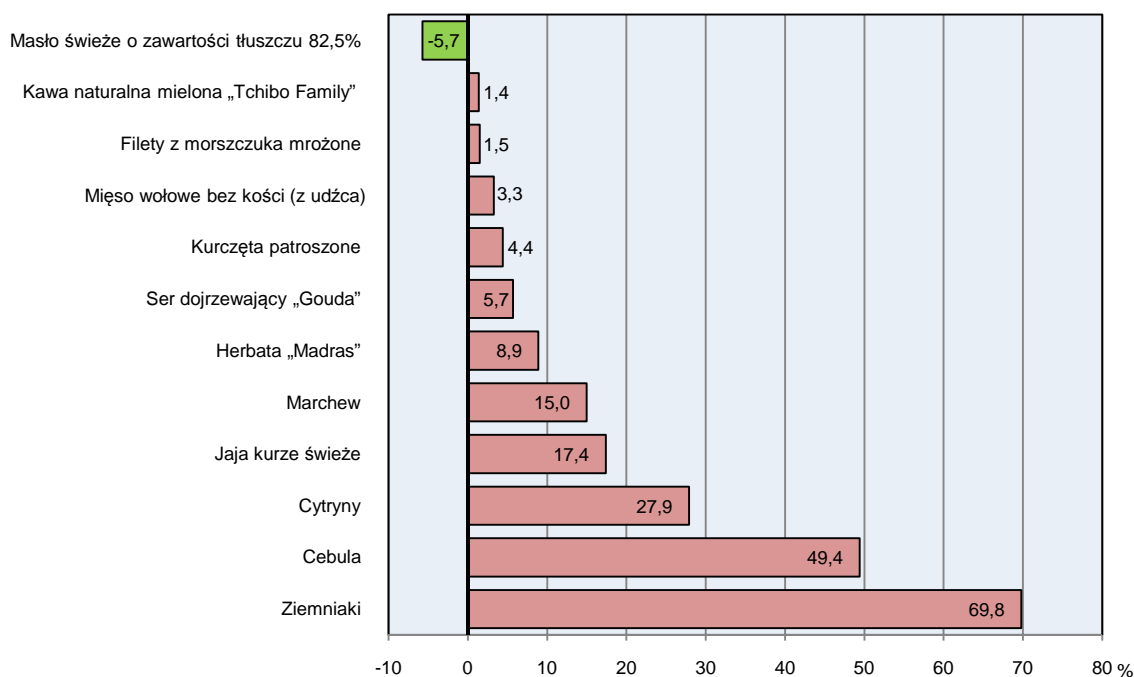
W styczniu 2013 r. ceny większości artykułów żywnościowych były wyższe niż w analogicznym okresie roku poprzedniego. Droższe było mięso: wołowe z kością – rostbef (o 5,7%), wołowe bez kości – z udźca (o 3,3%), kurczęta patroszone (o 4,4%), szynka wieprzowa gotowana (o 4,6%) oraz kasza jęczmienna (o 9,5%) i ryż (o 4,6%).

W grupie „mleko, sery i jaja” najwyższy wzrost cen dotyczył jaj kurzych świeżych (o 17,4%) oraz sera dojrzewającego „Gouda” (o 5,7%). Z grupy „oleje i pozostałe tłuszcze” droższy był olej rzepakowy (o 4,1%), natomiast tańsze było masło świeże o zawartości tłuszczu 82,5% (o 5,7%).

Wśród warzyw i owoców droższe niż w styczniu 2012 r. były ziemniaki (o 69,8%), cebula (o 49,4%), cytryny (o 27,9%) oraz marchew (o 15,0%).

Wśród pozostałych artykułów wysokim wzrostem charakteryzowała się cena herbaty „Madras” (o 8,9%).

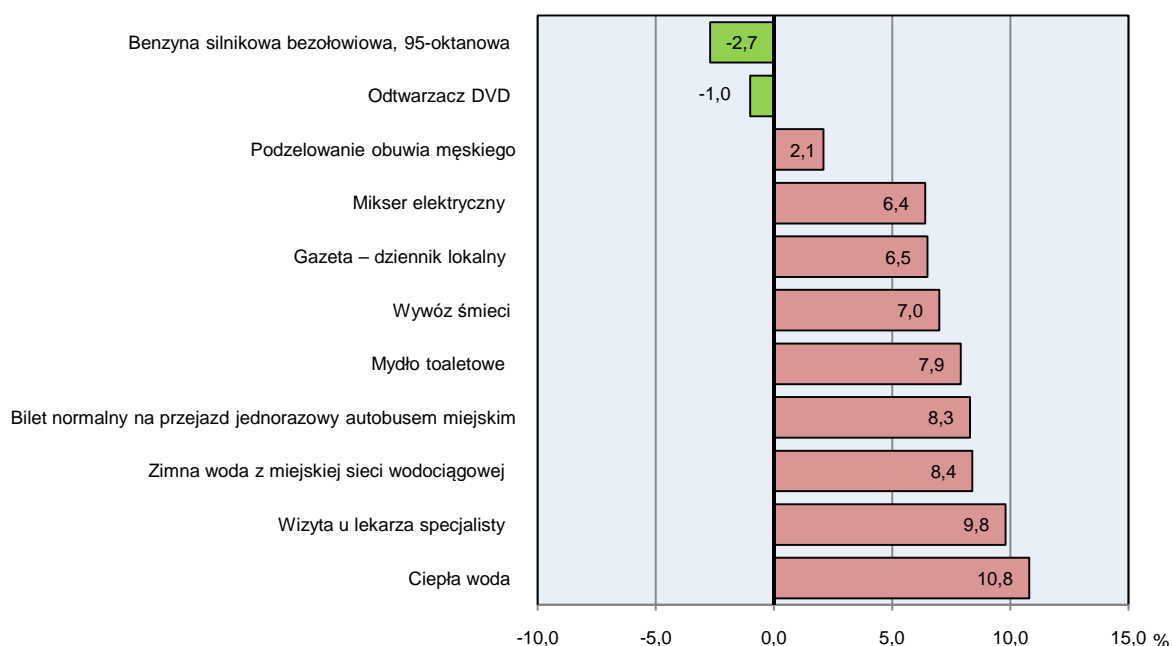
ZMIANY CEN DETALICZNYCH WYBRANYCH ARTYKUŁÓW ŻYWNOŚCIOWYCH W STYCZNIU 2013 R. (wzrost/spadek w stosunku do analogicznego okresu roku poprzedniego)



W porównaniu ze styczniem 2012 r. podrożały usługi związane z użytkowaniem mieszkania. Zanotowano wzrost opłat za zaopatrzenie w ciepłą wodę (o 10,8%), wywóz śmieci (o 7,0%) oraz zaopatrzenie w zimną wodę z miejskiej sieci wodociągowej (o 8,4%).

Wśród towarów i usług związanych z transportem wzrosła cena biletu normalnego na przejazd jednorazowy autobusem miejskim (o 8,3%), natomiast niższa była cena benzyny silnikowej bezołowiowej, 95-oktanowej (o 2,7%).

**ZMIANY CEN DETALICZNYCH WYBRANYCH TOWARÓW NIEŻYWNOŚCIOWYCH
I USŁUG KONSUMPCYJNYCH W STYCZNIU 2013 R.**
(wzrost/spadek w stosunku do analogicznego okresu roku poprzedniego)



ROLNICTWO

Na rynku rolnym w styczniu 2013 r. przeciętne ceny skupu zbóż, żywca wołowego i mleka były wyższe niż przed rokiem, natomiast niższe były ceny skupu żywca wieprzowego i drobiowego. W porównaniu z grudniem 2012 r. odnotowano wzrost cen skupu pszenicy i żywca wołowego. W obrocie targowiskowym, w porównaniu ze styczniem 2012 r., więcej płacono za pszenicę i ziemniaki. W porównaniu z cenami w grudniu 2012 r. niższa była cena żyta i prosięcia na chów. Wskaźnik opłacalności tuczu trzody chlewnej był niższy od notowanego przed miesiącem, a nieznacznie wyższy niż przed rokiem.

W styczniu br. średnia temperatura powietrza wyniosła $-3,0^{\circ}\text{C}$ i była niższa od średniej z lat 1971-2000 o $0,4^{\circ}\text{C}$, przy czym maksymalna temperatura wyniosła $6,1^{\circ}\text{C}$, a minimalna $-17,2^{\circ}\text{C}$. Średnia suma opadów atmosferycznych (74,9 mm) stanowiła 258% normy z wielolecia². Odnotowano 21 dni z opadami.

Pogoda w styczniu br. nie stwarzała większego zagrożenia dla zimujących roślin. Notowane w trzeciej dekadzie miesiąca spadki temperatury powietrza przy powierzchni gruntu, dochodzące miejscami poniżej -20°C , dzięki zalegającej pokrywie śnieżnej, nie spowodowały nadmiernego wychłodzenia gleby na głębokości węzła krzewienia. W okresach przejściowych ociepleń, topniejący śnieg tworzył lokalnie na polach zastoiska wody. Podczas nocnych spadków temperatury zamarzająca woda pokrywała powierzchnię gleby skorupą lodową, co mogło miejscami spowodować straty w zasiewach upraw ozimych.

² Przeciętne wartości temperatur i opadów ze stacji hydrologiczno-meteorologicznej Instytutu Meteorologii i Gospodarki Wodnej zlokalizowanej w Rzeszowie z lat 1971-2000.

Skup zbóż^a kształtował się następująco:

Wyszczególnienie	VII 2012-I 2013		I 2013		
	w tonach	analogiczny okres roku poprzedniego = 100	w tonach	I 2012 = 100	XII 2012 = 100
Ziarno zbóż podstawowych ^b	75544	153,1	3978	109,7	80,7
w tym:					
pszenica.....	66719	149,8	3397	101,5	78,7
żyto	2941	116,3	90	74,1	33,6

^a Bez skupu realizowanego przez osoby fizyczne. ^b Obejmuje: pszenicę, żyto, jęczmień, owies, pszenżyto; łącznie z mieszankami zbożowymi, bez ziarna siewnego.

Skup zbóż podstawowych (z mieszankami zbożowymi bez ziarna siewnego) w okresie od lipca 2012 r. do stycznia 2013 r. wyniósł 75,5 tys. ton i był o 53,1% wyższy niż przed rokiem. Pszenicy skupiono o 49,8% więcej niż w analogicznym okresie roku poprzedniego, a żyta – o 16,3%.

W styczniu br. skup zbóż podstawowych zwiększył się w skali roku (o 9,7%), natomiast w porównaniu z miesiącem poprzednim był niższy (o 19,3%). Pszenicy skupiono więcej niż w analogicznym okresie roku poprzedniego (o 1,5%). W porównaniu z grudniem 2012 r. skup pszenicy był o 21,3% niższy. Skup żyta był niższy zarówno w skali roku (o 25,9%), jak i miesiąca (o 66,4%).

Skup podstawowych produktów zwierzęcych^a kształtował się następująco:

Wyszczególnienie	I 2013		
	w tonach	I 2012 = 100	XII 2012 = 100
Żywiec rzeźny ^b	4542	105,1	96,4
w tym:			
bydło (bez cieląt).....	254	84,9	121,3
trzoda chlewna.....	1926	129,0	105,9
drób.....	2337	94,4	87,8
Mleko ^c	7537	143,4	97,9

^a Bez skupu realizowanego przez osoby fizyczne. ^b Obejmuje bydło, cielęta, trzodę chlewną, owce, konie i drób; w wadze żywej. ^c W tysiącach litrów.

Skup żywca rzeźnego w styczniu br. w wadze żywej wyniósł 4,5 tys. ton, tj. o 5,1% więcej niż przed rokiem. Wyższy był skup trzody chlewnej (o 29,0%), natomiast mniejszy był skup bydła (o 15,1%) i drobiu (o 5,6%).

W skali miesiąca odnotowano spadek skupu żywca rzeźnego (o 3,6%). Mniej skupiono drobiu (o 12,2%), a wyższy był skup bydła (o 21,3%) i trzody chlewnej (o 5,9%).

Skup mleka w styczniu br. był wyższy w stosunku do analogicznego miesiąca roku poprzedniego (o 43,4%), natomiast w porównaniu z grudniem 2012 r. był niższy (o 2,1%).

Przeciętne ceny podstawowych produktów rolnych kształtowały się następująco:

Wyszczególnienie	Ceny w skupie I 2013			Ceny na targowiskach I 2013		
	zł	I 2012 = 100	XII 2012 = 100	zł	I 2012 = 100	XII 2012 = 100
Ziarno zbóż ^a za 1 dt:						
pszenica.....	97,11	137,9	101,3	104,07	121,8	104,2
żyto	70,90	148,4	99,3	77,27	95,3	97,6
Ziemniaki ^b za 1 dt	55,55	x	97,1	79,68	118,9	109,0
Żywiec rzeźny za 1 kg wagi żywej w tym:						
bydło (bez cieląt)	6,19	115,1	103,7	.	x	x
trzoda chlewna	5,08	99,2	93,9	.	x	x
drób	3,19	89,1	87,6	.	x	x
Prosię na chów za 1 szt	.	x	x	184,12	99,8	97,7
Mleko za 1 l.....	1,14	101,8	99,1	.	x	x

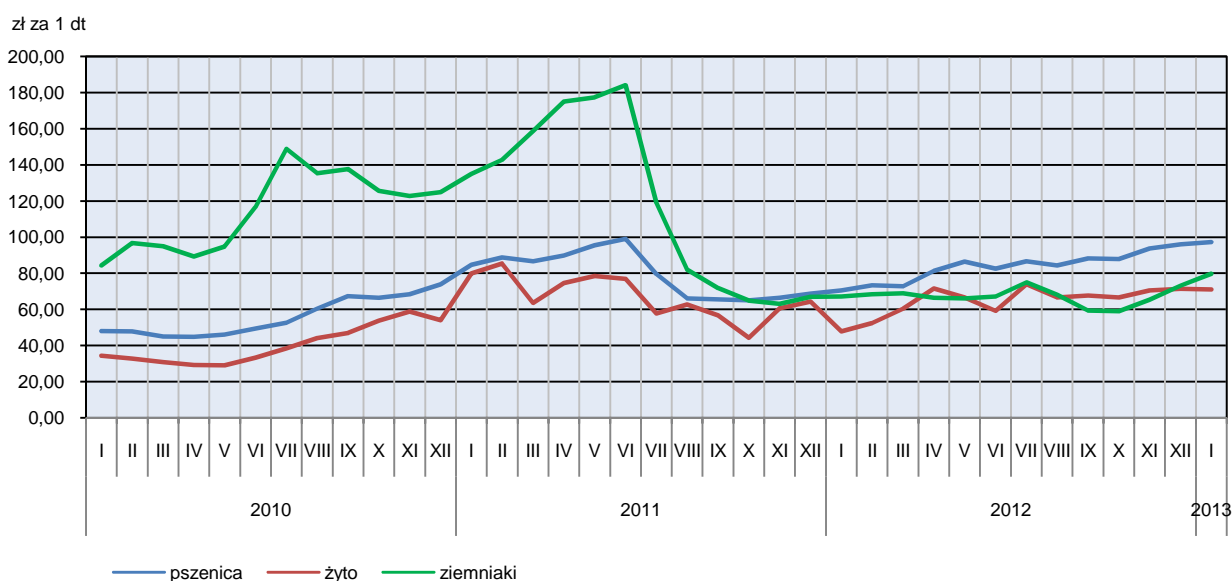
a W skupie bez ziarna siewnego. b Na targowiskach – jadalne.

W styczniu 2013 r. **ceny skupu zbóż** podstawowych (łącznie z paszowymi bez ziarna siewnego) wyniosły 93,99 zł za 1 dt i były wyższe zarówno przed rokiem (o 36,3%), jak i w porównaniu z grudniem 2012 r. (o 1,0%).

W skali miesiąca, producenci z województwa podkarpackiego uzyskali wyższą cenę za dostarczoną do skupu pszenicę (o 1,3%). W ujęciu rocznym cena skupu pszenicy była o 37,9% wyższa. Cena skupu żyta była wyższa w porównaniu z ceną sprzed roku (o 48,4%), natomiast w odniesieniu do ceny sprzed miesiąca była niższa o 0,7%.

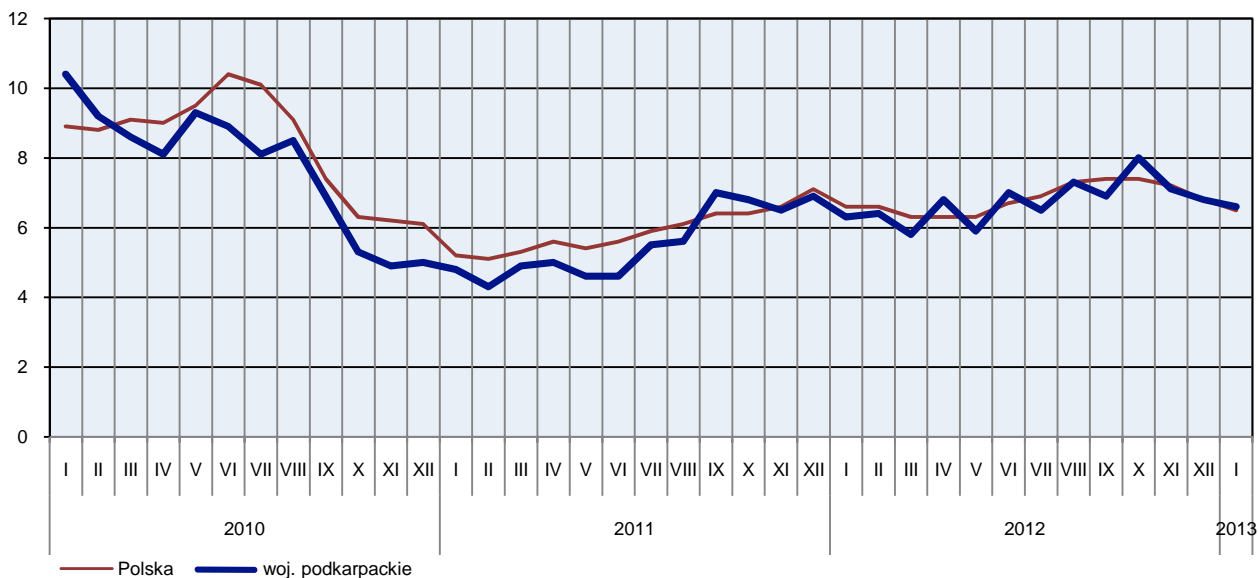
W obrocie targowiskowym, w stosunku do grudnia 2012 r. notowany był wzrost ceny pszenicy (o 4,2%), a spadek ceny żyta (o 2,4%). W skali roku na targowiskach odnotowano wzrost ceny pszenicy (o 21,8%) oraz spadek ceny żyta (o 4,7%).

PRZECIĘTNE CENY SKUPU ZBÓŻ I TARGOWISKOWE CENY ZIEMNIAKÓW



Za 1 dt **ziemniaków** w skupie płacono średnio w styczniu br. 55,55 zł, tj. o 2,9% mniej niż w grudniu 2012 r. Przeciętna cena ziemniaków jadalnych na targowiskach wyniosła 79,68 zł za 1 dt i wzrosła zarówno w skali roku (o 18,9%), jak i w skali miesiąca (o 9,0%).

RELACJA PRZECIĘTNYCH CEN SKUPU ŻYWCA WIEPRZOWEGO DO PRZECIĘTNYCH CEN ŻYTA NA TARGOWISKACH



W porównaniu z grudniem 2012 r., odnotowano spadek **cen skupu żywca wieprzowego** o 6,1%, w ujęciu rocznym ceny były niższe o 0,8%. Cena 1 kg żywca wieprzowego w skupie w styczniu br. wyniosła 5,08 zł.

W styczniu br. cena 1 kg żywca wieprzowego w skupie równoważyła wartość 6,6 kg żyta na targowiskach (wobec 6,8 w grudniu 2012 r. i 6,3 przed rokiem). Średnia cena za prosię przeznaczone do dalszego chowu wyniosła 184,12 zł i obniżyła się zarówno w skali roku (o 0,2%), jak i miesiąca (o 2,3%).

Pogłowie trzody chlewnej^a według stanu w końcu listopada 2012 r. kształtowało się następująco:

Wyszczególnienie	W sztukach	W odsetkach	XI 2011 = 100
Ogółem	179268	100,0	97,7
prosięta o wadze do 20 kg.....	50452	28,1	108,1
warchlaki o wadze od 20 kg do 50 kg....	44138	24,6	105,5
trzoda chlewna o wadze 50 kg i więcej:	84678	47,2	89,1
na ubój (tuczniki).....	63599	35,5	82,2
na chów.....	21079	11,8	119,3
w tym lochy.....	20489	11,4	119,6
w tym prośnie.....	13612	7,6	138,8

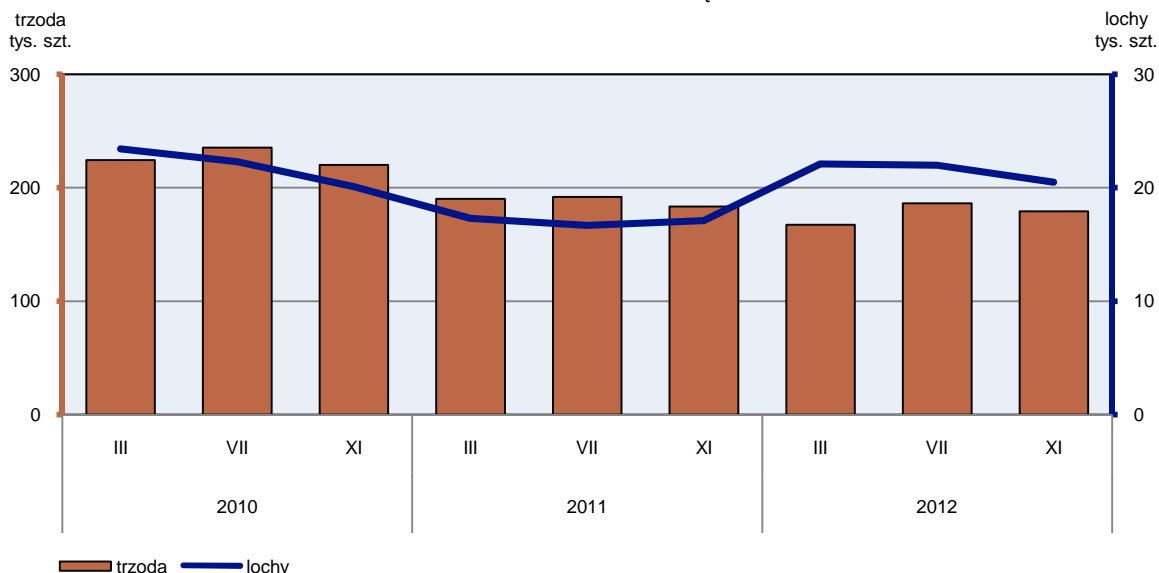
a Dane wstępne.

Według stanu w końcu listopada 2012 r. **pogłowie trzody chlewnej** liczyło 179,3 tys. sztuk i było o 2,3% mniejsze niż w analogicznym okresie ub. roku i o 3,8% mniejsze niż w końcu lipca 2012 r. Pogłowie loch na chów, którego wielkość świadczy o nastawieniach produkcyjnych w chowie trzody i jednocześnie określa aktualne możliwości reprodukcyjne stada, w porównaniu z listopadem 2011 r. zwiększyło się o 19,6%, w tym pogłowie loch prośnych – o 38,8%. W porównaniu z wynikami badania przeprowadzonego

w końcu lipca 2012 r. pogłowie loch było mniejsze o 6,7%, w tym pogłowie loch prośnych zmniejszyło się o 8,1%. Stado prosiąt liczyło 50,5 tys. szt. i było większe o 8,1% w porównaniu z listopadem 2011 r., a w porównaniu z lipcem 2012 r. zmniejszyło się o 18,9%. Pogłowie grup decydujących o wielkości produkcji (łącznie warchlaków i trzody chlewnej o wadze 50 kg i więcej z przeznaczeniem na ubój tzw. tuczników) w odniesieniu do listopada 2011 r. zmniejszyło się o 9,6%, a w stosunku do lipca 2012 r. wzrosło o 6,2%.

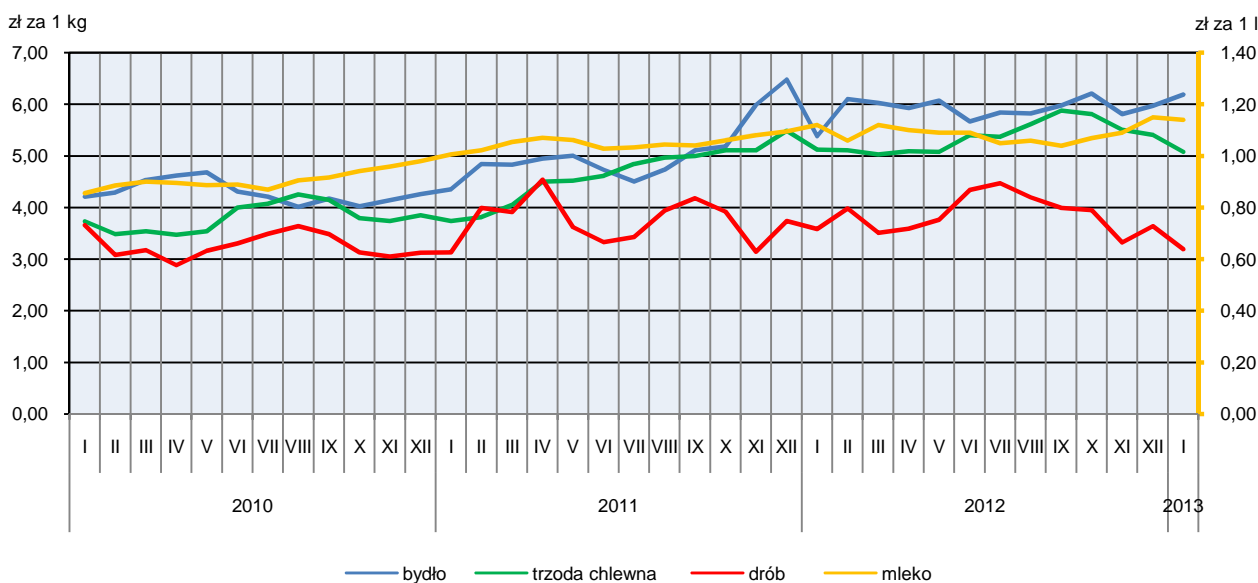
POGŁOWIE TRZODY CHLEWNEJ

Stan w końcu miesiąca



Ceny skupu żywca drobiowego w styczniu br. były niższe zarówno w stosunku do analogicznego okresu roku ubiegłego (o 10,9%), jak i miesiąca poprzedniego (o 12,4%).

PRZECIĘTNE CENY SKUPU ŻYWCA I MLEKA



Na rynku **wołowiny** odnotowano wzrost cen skupu zarówno w skali roku, jak i miesiąca. Za 1 kg żywca wołowego w styczniu br. płacono 6,19 zł (o 15,1% więcej niż przed rokiem i o 3,7% więcej niż przed miesiącem).

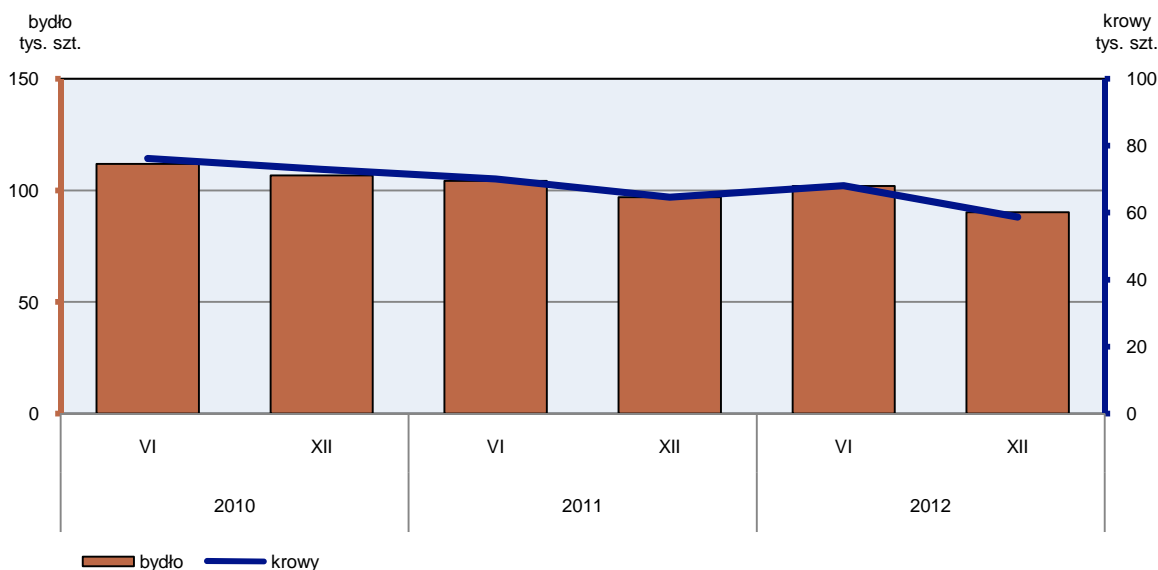
Pogłowie bydła^a według stanu w grudniu 2012 r. kształtowało się następująco:

Wyszczególnienie	W sztukach	W odsetkach	XII 2011=100
Ogółem	90171	100,0	93,0
cielęta poniżej 1 roku.....	18074	20,0	90,4
młode bydło w wieku 1-2 lat.....	10327	11,5	109,3
bydło 2-letnie i starsze.....	61770	68,5	91,5
w tym krowy.....	58703	65,1	90,7

a Dane wstępne.

W grudniu 2012 r. **pogłowie bydła** ogółem liczyło 90,2 tys. sztuk i było mniejsze o 7,0% niż w grudniu 2011 r. Spadek ten był wynikiem zmniejszenia stanu pogłowia bydła 2-letniego i starszego (o 8,5%), w tym krow (o 9,3%) oraz liczebności cieląt (o 9,6%). Zwiększyło się natomiast pogłowie młodego bydła w wieku od 1 roku do 2 lat (o 9,3%).

POGŁOWIE BYDŁA



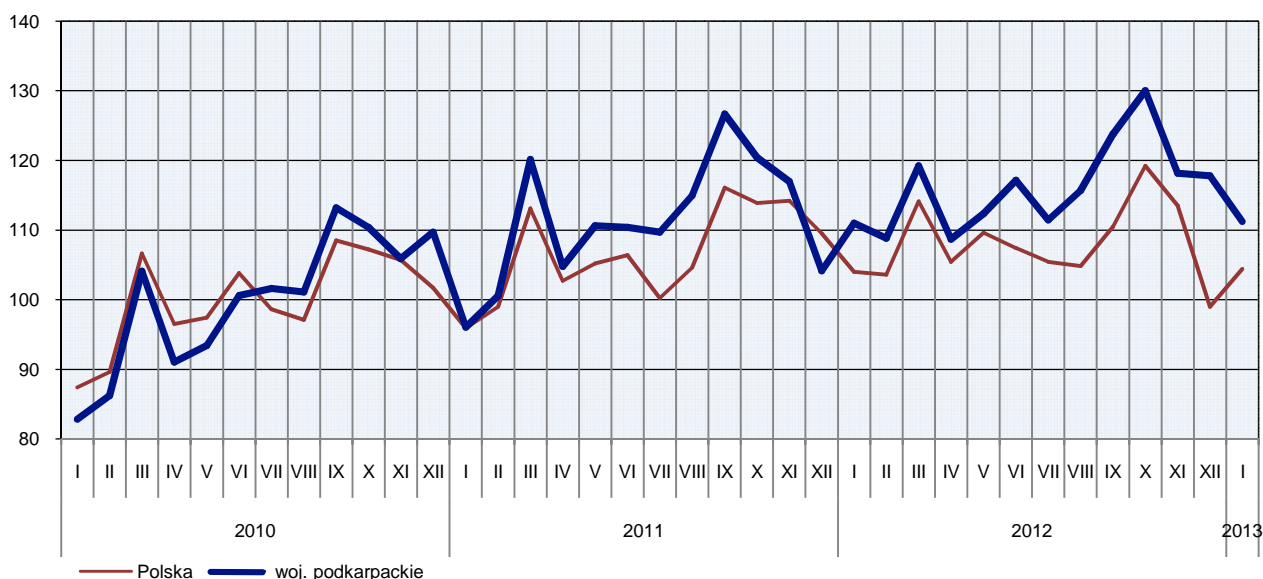
Ceny skupu **mleka** w styczniu br. były wyższe od ubiegłorocznych (o 1,8%), a w porównaniu z cenami uzyskanymi w grudniu 2012 r. były o 0,9% niższe.

PRZEMYSŁ I BUDOWNICTWO

Produkcja sprzedana przemysłu w styczniu br. osiągnęła wartość (w cenach bieżących) 2741,4 mln zł i była (w cenach stałych) o 0,2% wyższa niż przed rokiem, natomiast o 5,6% niższa niż w poprzednim miesiącu. W Polsce była wyższa o 0,3% w stosunku do ub. roku i o 5,4% w odniesieniu do grudnia 2012 r. Udział produkcji sprzedanej przemysłu w województwie podkarpackim stanowił 3,0% przychodów krajowych.

W ujęciu rocznym wzrost produkcji sprzedanej przemysłu wystąpił w górnictwie i wydobywaniu (o 65,5%), dostawie wody; gospodarowaniu ściekami i odpadami; rekultywacji (o 8,7%) oraz wytwarzaniu i zaopatrywaniu w energię elektryczną, gaz, parę wodną i gorącą wodę (o 5,1%). W przetwórstwie przemysłowym, którego udział w produkcji sprzedanej przemysłu stanowi prawie 94% produkcja obniżyła się o 0,5%.

DYNAMIKA PRODUKCJI SPRZEDANEJ PRZEMYSŁU
(ceny stałe; przeciętna miesięczna 2010 = 100)



W styczniu br. wzrost produkcji sprzedanej, w porównaniu z analogicznym miesiącem ub. roku, odnotowano w 18 działach przemysłu (spośród 29 występujących w województwie). Uwzględniając działy o znaczącym udziale w produkcji sprzedanej przemysłu największy wzrost, w odniesieniu do stycznia ub. roku, odnotowano w przemyśle spożywczym (o 31,7%), produkcji pojazdów samochodowych, przyczep i naczep (o 19,7%), pozostałego sprzętu transportowego (o 18,6%) oraz urządzeń elektrycznych (o 17,4%). Znaczący spadek wystąpił m.in. w produkcji maszyn i urządzeń (o 36,7%), wyrobów z gumy i tworzyw sztucznych (o 25,8%) oraz mebli (o 13,4%).

Dynamika (w cenach stałych) i struktura (w cenach bieżących) produkcji sprzedanej przemysłu kształtowały się następująco:

Wyszczególnienie	I 2013	
	analogiczny okres roku poprzedniego = 100	w odsetkach
O g ó ł e m	100,2	100,0
z tego:		
Górnictwo i wydobywanie	165,5	0,8
Przetwórstwo przemysłowe.....	99,5	93,9
w tym produkcja:		
artykułów spożywczych.....	131,7	9,5
wyrobów z drewna, korka, słomy i wikliny ^Δ	92,4	7,4
chemikaliów i wyrobów chemicznych.....	102,9	6,7
wyrobów z gumy i tworzyw sztucznych.....	74,2	14,3
wyrobów z pozostałych mineralnych surowców niemetalicznych	107,5	4,0
metali	102,4	6,3
wyrobów z metali ^Δ	102,5	8,7
urządzeń elektrycznych.....	117,4	2,3
maszyn i urządzeń ^Δ	63,3	2,6
pojazdów samochodowych, przyczep i naczep ^Δ	119,7	12,2
pozostałego sprzętu transportowego	118,6	8,2
mebli	86,6	3,9
Wytwarzanie i zaopatrywanie w energię elektryczną, gaz, parę wodną i gorącą wodę ^Δ	105,1	3,1
Dostawa wody; gospodarowanie ściekami i odpadami; rekultywacja ^Δ	108,7	2,2

W porównaniu z grudniem 2012 r. produkcja sprzedana obniżyła się w sekcjach: górnictwo i wydobywaniu (o 25,5%), dostawa wody; gospodarowanie ściekami i odpadami; rekultywacja (o 12,2%) oraz przetwórstwo przemysłowe (o 5,8%). W wytwarzaniu i zaopatrywaniu w energię elektryczną, gaz, parę wodną i gorącą wodę produkcja wzrosła o 25,5%.

Wydajność pracy, mierzona produkcją sprzedaną na jednego zatrudnionego, w styczniu br. wyniosła (w cenach bieżących) 23,2 tys. zł i była wyższa (w cenach stałych) o 1,4% w porównaniu z analogicznym miesiącem ub. roku, przy przeciętnym zatrudnieniu niższym o 1,1%, a wyższym przeciętnym miesięcznym wynagrodzeniu brutto o 2,1%.

Produkcja sprzedana budownictwa (w cenach bieżących) w styczniu br. wyniosła 216,3 mln zł i była o 17,5% niższa niż w styczniu ub. roku i o 74,0% niższa w porównaniu z grudniem 2012 r.

Wydajność pracy w budownictwie, mierzona przychodami ze sprzedaży wyrobów i usług na 1 zatrudnionego, w styczniu br. ukształtowała się na poziomie 11,1 tys. zł i była o 9,0% niższa niż przed rokiem, przy przeciętnym zatrudnieniu niższym o 9,4% i wzrostem wynagrodzeń o 5,2%.

Sprzedż produkcji budowlano-montażowej (stanowiącej 56,8% przychodów ogółem osiągniętych przez jednostki w sekcji budownictwo) zrealizowana w styczniu br. wyniosła 122,9 mln zł i była o 21,6% niższa od uzyskanej w analogicznym miesiącu ub. roku. Spadek produkcji wystąpił w podmiotach, których

podstawowym rodzajem działalności jest wznoszenie budynków oraz wykonujących głównie roboty budowlane specjalistyczne. Wzrost produkcji odnotowały przedsiębiorstwa, specjalizujące się w budowie obiektów inżynierii lądowej i wodnej.

Dynamika i struktura (w cenach bieżących) produkcji budowlano-montażowej kształtowały się następująco:

Wyszczególnienie	I 2013	
	analogiczny okres roku poprzedniego = 100	w odsetkach
O g ó ł e m	78,4	100,0
Budowa budynków ^Δ	62,4	45,5
Budowa obiektów inżynierii lądowej i wodnej ^Δ	102,5	19,3
Roboty budowlane specjalistyczne	98,4	35,2

W porównaniu z grudniem ub. roku sprzedaż produkcji budowlano-montażowej obniżyła się o 78,0%. Spadek sprzedaży wystąpił we wszystkich trzech działach budownictwa. Produkcja zmniejszyła się w jednostkach, których podstawowym rodzajem działalności są roboty budowlane specjalistyczne (o 83,2%), zajmujących się budową obiektów inżynierii lądowej i wodnej (o 82,6%) oraz specjalizujących się głównie we wznoszeniu budynków (o 65,9%).

BUDOWNICTWO MIESZKANIOWE

W styczniu br., w porównaniu z analogicznym miesiącem ub. roku, zwiększyła się liczba wydanych pozwoleń na budowę (o 46,9%) oraz liczba mieszkań oddanych do użytkowania (o 21,0%), natomiast zmniejszyła się liczba mieszkań, których budowę rozpoczęto (o 2,8%).

Według wstępnych danych³, w styczniu br. **przekazano do użytkowania** 554 mieszkania o łącznej powierzchni 63,6 tys. m². Liczba nowo wybudowanych mieszkań, w porównaniu ze styczniem ub. roku, zmniejszyła się o 96 lokali. Inwestorzy indywidualni przekazali 417 mieszkań (o 19 więcej), na sprzedaż lub wynajem – 9 (o 51 mniej), a w budownictwie spółdzielczym – 128 (spółdzielnie mieszkaniowe w styczniu ub. roku nie przekazały ani jednego mieszkania). Podobnie jak w analogicznym miesiącu ub. roku nie odnotowano efektów rzeczowych zarówno w budownictwie komunalnym, jak i zakładowym.

W relacji do miesiąca poprzedniego liczba nowo oddanych mieszkań zmniejszyła się o 461 lokali. W styczniu br. udział mieszkań oddanych do użytkowania w województwie podkarpackim stanowił 4,2% efektów krajowych.

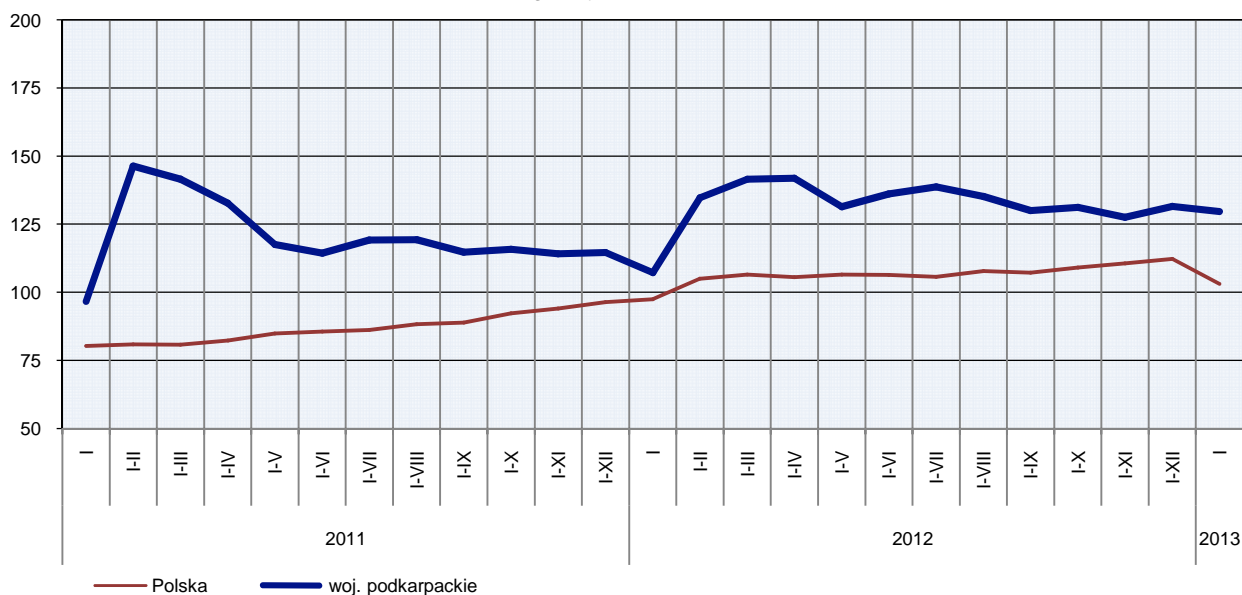
³Dane meldunkowe – mogą ulec zmianie po opracowaniu sprawozdań kwartalnych.

Liczba mieszkań oddanych do użytkowania w styczniu br. kształtowała się następująco:

Wyszczególnienie	Mieszkania oddane do użytkowania			Przeciętna powierzchnia użytkowa 1 mieszkania w m ²
	w liczbach bezwzględnych	w odsetkach	I 2012 = 100	
O g ó ł e m	554	100,0	121,0	114,9
Indywidualne	417	75,3	104,8	132,7
Przeznaczone na sprzedaż lub wynajem.....	9	1,6	15,0	86,8
Spółdzielcze.....	128	23,1	x	58,7

DYNAMIKA MIESZKAŃ ODDANYCH DO UŻYTKOWANIA

(analogiczny okres 2010 = 100)

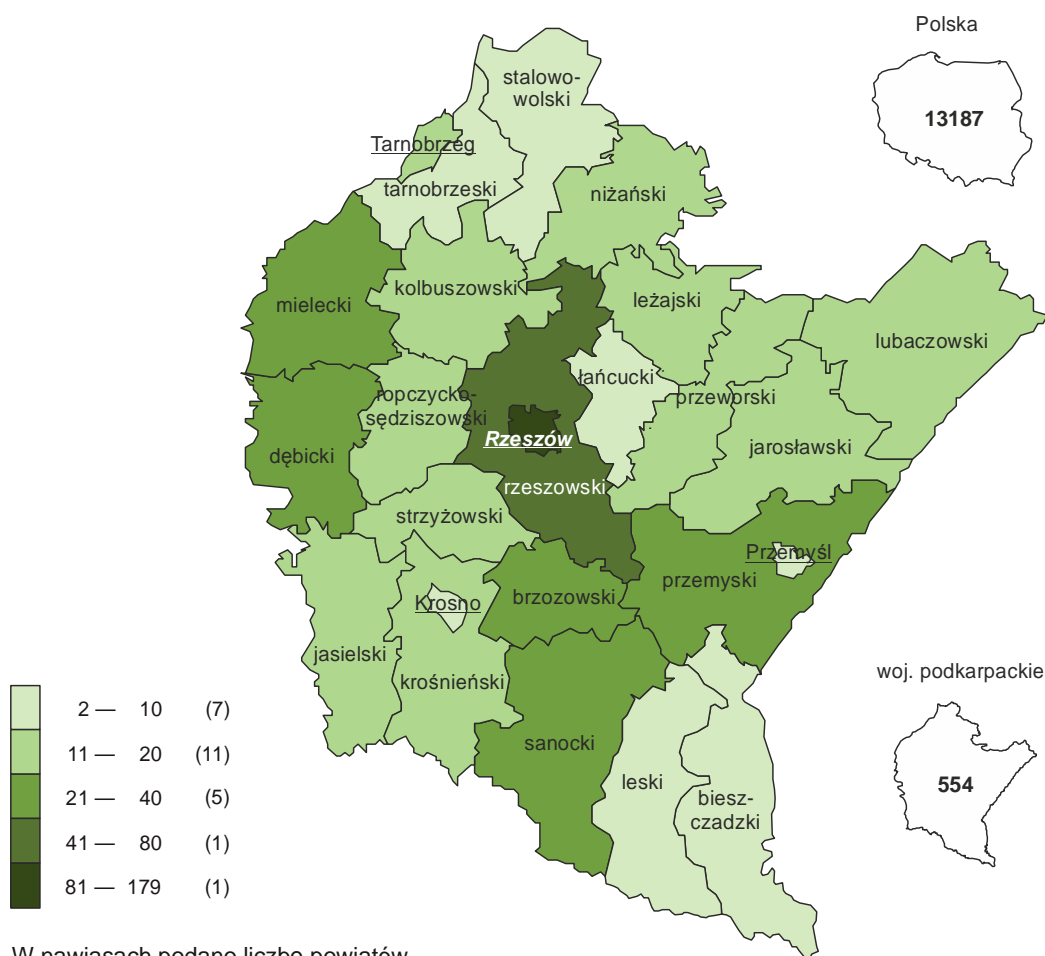


Przeciętna powierzchnia użytkowa mieszkania przekazanego do użytkowania w styczniu br. wyniosła 114,9 m², w tym w budownictwie indywidualnym – 132,7 m², na sprzedaż lub wynajem – 86,8 m², a w spółdzielczym – 58,7 m².

W przekroju terytorialnym najwięcej mieszkań oddano do użytkowania w Rzeszowie (179) oraz powiatach rzeszowskim i mieleckim (odpowiednio 45 i 34). Najmniej mieszkań przekazano w Krośnie (2) oraz powiatach łańcuckim, stalowowolskim i Przemyślu (po 5 lokali).

Mieszkania o największej przeciętnej powierzchni użytkowej wybudowano w powiecie stalowowolskim (206,0 m²) i Krośnie (199,5 m²), a najmniejsze w Rzeszowie (70,3 m²).

**MIESZKANIA ODDANE DO UŻYTKOWANIA WEDŁUG POWIATÓW
W STYCZNIU 2013 R.**



W styczniu br. **wydano pozwolenia** na budowę 529 mieszkań (w analogicznym miesiącu ub. roku – 360), z tego w budownictwie indywidualnym – 363, a na sprzedaż lub wynajem – 166.

W badanym miesiącu **rozpoczęto budowę** 141 mieszkań (w analogicznym miesiącu 2012 r. – 145), wszystkie w budownictwie indywidualnym.

Liczba mieszkań, na budowę których uzyskano pozwolenia i mieszkań, których budowę rozpoczęto w styczniu br. kształtowała się następująco:

Wyszczególnienie	Mieszkania, na budowę których wydano pozwolenia			Mieszkania, których budowę rozpoczęto		
	w liczbach bezwzględnych	w odsetkach	I 2012 = = 100	w liczbach bezwzględnych	w odsetkach	I 2012 = = 100
O g ó ł e m	529	100,0	146,9	141	100,0	97,2
Indywidualne.....	363	68,6	103,7	141	100,0	100,0
Przeznaczone na sprzedaż lub wynajem	166	31,4	16-krotny	-	-	x

RYNEK WEWNĘTRZNY

W styczniu br. w skali roku obniżyła się (w cenach bieżących) **sprzedaż detaliczna** oraz **sprzedaż hurtowa**, zarówno w jednostkach handlowych, jak i hurtowych.

Sprzedaż detaliczna zrealizowana przez przedsiębiorstwa handlowe i niehandlowe w styczniu br. była niższa o 2,2% niż przed rokiem i obniżyła się o 20,3% w porównaniu z grudniem ub. roku.

W odniesieniu do stycznia 2012 r. najbardziej zmniejszyła się sprzedaż mebli, rtv, agd (o 24,1%), włókna, odzieży, obuwia (o 9,3%) oraz prasy, książek, pozostałej sprzedaży w wyspecjalizowanych sklepach (o 6,3%). W dwóch najbardziej liczących się grupach jednostek, pod względem wartości sprzedaży detalicznej, odnotowano mniejsze spadki, w grupie „pozostałe” – o 4,5%, a w sprzedaży żywności, napojów i wyrobów tytoniowych – o 4,1%. W skali roku w trzech grupach sprzedaż detaliczna zwiększyła się. Wzrost odnotowano w sprzedaży pojazdów samochodowych, motocykli, części (o 16,3%), farmaceutyków, kosmetyków, sprzętu ortopedycznego (o 8,6%) oraz paliw stałych, ciekłych i gazowych (o 2,6%).

Dynamika i struktura (w cenach bieżących) sprzedaży detalicznej kształtowały się następująco:

Wyszczególnienie	I 2012	
	analogiczny okres roku poprzedniego = 100	w odsetkach
O g ó ł e m^a	97,8	100,0
w tym:		
Pojazdy samochodowe, motocykle, części	116,3	12,3
Paliwa stałe, ciekłe i gazowe.....	102,6	8,6
Żywność, napoje i wyroby tytoniowe	95,9	34,7
Farmaceutyki, kosmetyki, sprzęt ortopedyczny.....	108,6	5,8
Włókno, odzież, obuwie	90,7	4,0
Meble, rtv, agd	75,9	4,0
Prasa, książki, pozostała sprzedaż w wyspecjalizowanych sklepach ...	93,7	5,4
Pozostałe	95,5	20,4

^a Grupowania przedsiębiorstw dokonano na podstawie Polskiej Klasyfikacji Działalności – PKD 2007, zaliczając przedsiębiorstwo do określonej kategorii według przeważającego rodzaju działalności, zgodnie z aktualnym w omawianym okresie stanem organizacyjnym. Odnotowane zmiany (wzrost/spadek) sprzedaży detalicznej w poszczególnych grupach rodzajów działalności przedsiębiorstw mogą zatem również wynikać ze zmiany przeważającego rodzaju działalności przedsiębiorstwa oraz zmian organizacyjnych. Nie ma to wpływu na dynamikę sprzedaży detalicznej ogółem.

W porównaniu z poprzednim miesiącem sprzedaż detaliczna była niższa we wszystkich grupach przedsiębiorstw sprzedających towary, oprócz sprzedaży farmaceutyków, kosmetyków, sprzętu ortopedycznego, gdzie zanotowano wzrost o 2,9%. Największy spadek wystąpił w sprzedaży mebli, rtv, agd (o 40,6%), włókna, odzieży, obuwia (o 30,6%), w grupie „pozostałe” (o 26,9%), prasy, książek, pozostałej sprzedaży w wyspecjalizowanych sklepach (o 29,1%) oraz żywności, napojów i wyrobów tytoniowych (o 18,0%).

Sprzedaż hurtowa w przedsiębiorstwach handlowych w styczniu br. była o 1,7% niższa niż przed rokiem, przy czym w przedsiębiorstwach handlu hurtowego obniżyła się o 1,4%. Sprzedaż hurtowa w przedsiębiorstwach handlowych, w porównaniu z poprzednim miesiącem, była o 2,3% niższa, natomiast w przedsiębiorstwach handlu hurtowego zmniejszyła się o 1,4%.

WYBRANE DANE O WOJEWÓDZTWIE PODKARPACKIM

WYSZCZEGÓLNIENIE A – 2012 r. B – 2013 r.		I	II	III	IV	V	VI	VII	VIII	IX	X	XI	XII
Przeciętne zatrudnienie w sektorze przedsiębiorstw ^a (w tys. osób)	A	232,3	231,7	231,3	230,8	229,9	228,5	228,3	229,1	229,4	229,0	227,8	226,4
	B	227,1											
poprzedni miesiąc = 100	A	101,1	99,7	99,8	99,8	99,6	99,4	99,9	100,3	100,1	99,8	99,5	99,4
	B	100,3											
analogiczny miesiąc poprzedniego roku = 100	A	102,2	101,5	101,2	100,5	99,8	98,7	98,4	98,7	99,1	99,0	98,9	98,5
	B	97,7											
Bezrobotni zarejestrowani (stan w końcu okresu) (w tys. osób)	A	154,3	156,4	153,2	146,8	142,0	139,7	140,5	142,0	141,2	142,9	147,3	153,8
	B	163,0											
Stopa bezrobocia ^b (stan w końcu okresu) (w %)	A	16,2	16,4	16,1	15,6	15,1	14,9	15,0	15,1	15,1	15,2	15,6	16,3
	B	17,0											
Oferty pracy (zgłoszone w ciągu miesiąca)	A	2381	3543	5718	4659	3880	3885	3660	4825	5998	4480	3085	2575
	B	3489											
Liczba bezrobotnych na 1 ofertę pracy (stan w końcu okresu)	A	128	91	76	84	83	72	72	50	75	80	96	131
	B	106											
Przeciętne miesięczne wynagrodzenia brutto w sektorze przedsiębiorstw ^a (w zł)	A	2973,34	2910,76	2972,08	3052,37	3008,34	2933,96	2967,28	2994,11	2960,81	3042,15	3046,11	3217,57
	B	3004,63											
poprzedni miesiąc = 100	A	94,7	97,9	102,1	102,7	98,6	97,5	101,1	100,9	98,9	102,7	100,1	105,6
	B	93,4											
analogiczny miesiąc poprzedniego roku = 100	A	106,7	105,2	104,7	102,8	106,7	103,2	102,0	102,7	100,7	102,1	102,3	102,5
	B	101,1											
Wskaźnik cen:													
towarów i usług konsumpcyjnych ^c :													
analogiczny okres poprzedniego roku = 100	A	.	.	104,5	.	.	104,5	.	.	104,3	.	.	.
	B	.											

a W przedsiębiorstwach, w których liczba pracujących przekracza 9 osób. b Udział zarejestrowanych bezrobotnych w cywilnej ludności aktywnej zawodowo, szacowanej na koniec każdego miesiąca. c W kwartale.

WYBRANE DANE O WOJEWÓDZTWIE PODKARPACKIM (cd.)

WYSZCZEGÓLNIENIE A – 2012 r. B – 2013 r.		I	II	III	IV	V	VI	VII	VIII	IX	X	XI	XII
Wskaźnik cen (dok.):													
skupu ziarna zbóż:													
poprzedni miesiąc = 100	A	102,1	105,3	99,3	111,6	106,0	93,1	104,4	99,6	104,5	98,7	107,5	101,5
	B	101,0											
analogiczny miesiąc poprzedniego roku = 100	A	83,3	83,4	84,9	91,0	91,0	82,0	110,0	126,1	133,0	137,0	139,5	137,8
	B	136,3											
skupu żywca rzeźnego wołowego (bez cieląt):													
poprzedni miesiąc = 100	A	83,0	113,4	98,9	98,3	102,4	93,4	103,0	99,7	102,7	103,8	93,6	102,8
	B	103,7											
analogiczny miesiąc poprzedniego roku = 100	A	123,7	126,0	124,8	119,8	121,4	119,9	129,8	123,0	117,0	119,9	97,0	92,1
	B	115,1											
skupu żywca rzeźnego wieprzowego:													
poprzedni miesiąc = 100	A	93,3	99,8	98,4	101,2	99,8	106,3	99,4	104,5	104,8	98,8	94,8	98,2
	B	93,9											
analogiczny miesiąc poprzedniego roku = 100	A	136,9	134,1	124,2	113,1	112,4	117,1	111,0	112,9	117,6	113,7	107,8	98,5
	B	99,2											
Relacje cen skupu ^a żywca wieprzowego do cen targowiskowych żyta													
	A	6,3	6,4	5,8	6,8	5,9	7,0	6,5	7,3	6,9	8,0	7,1	6,8
	B	6,6											
Produkcja sprzedana przemysłu ^b (w cenach stałych):													
poprzedni miesiąc = 100	A	106,6	98,1	109,6	91,2	103,4	104,3	95,1	103,8	107,0	105,1	90,9	99,7
	B	94,4											
analogiczny miesiąc poprzedniego roku = 100	A	115,5	108,2	99,3	103,7	101,6	106,1	101,6	100,6	97,7	108,0	101,0	113,1
	B	100,2											
Produkcja budowlano-montażowa ^b (w cenach bieżących):													
poprzedni miesiąc = 100	A	32,4	93,3	135,4	107,6	121,8	176,3	63,8	106,4	121,2	100,9	100,7	145,8
	B	22,0											
analogiczny miesiąc poprzedniego roku = 100	A	116,1	104,8	94,4	100,8	84,3	142,4	92,4	96,9	86,9	96,7	95,2	115,6
	B	78,4											

^a Ceny bieżące bez VAT. ^b W przedsiębiorstwach, w których liczba pracujących przekracza 9 osób. * Dane zostały zmienione w stosunku do już opublikowanych.

WYBRANE DANE O WOJEWÓDZTWIE PODKARPACKIM (dok.)

WYSZCZEGÓLNIENIE A – 2012 r. B – 2013 r.		I	II	III	IV	V	VI	VII	VIII	IX	X	XI	XII
Mieszkania oddane do użytkowania (od początku roku)	A	458	978	1535	2045	2490	2991	3553	3976	4436	5024	5519	6534
	B	554											
analogiczny okres poprzedniego roku = 100	A	110,9	92,0	99,9	107,0	111,9	119,0	116,4	113,4	113,3	113,3	111,7	114,7
	B	121,0											
Sprzedaż detaliczna towarów ^a (w cenach bieżących):													
poprzedni miesiąc = 100	A	76,3	99,5	119,0	98,8	105,7	98,6	104,6	100,1	95,2	102,2	94,1	104,9
	B	79,7											
analogiczny miesiąc poprzedniego roku = 100	A	111,2	109,2	110,4	103,4	107,7	106,2	108,7	101,3	96,5	97,5	101,1	93,6
	B	97,8											
Wskaźnik rentowności obrotu w przedsiębiorstwach ^b :													
brutto ^c (w %)	A	.	.	4,7	.	.	4,6	.	.	4,5	.	.	.
	B	.											
netto ^d (w %)	A	.	.	3,9	.	.	3,9	.	.	3,9	.	.	.
	B	.											
Nakłady inwestycyjne przedsiębiorstw ^b (w mln zł; ceny bieżące)													
	A	.	.	461,9	.	.	1162,1	.	.	2008,0	.	.	.
	B	.											
analogiczny okres poprzedniego roku = 100 (ceny bieżące)	A	.	.	122,2	.	.	126,6	.	.	131,4	.	.	.
	B	.											
Podmioty gospodarki narodowej ^e w rejestrze REGON (stan w końcu okresu).....													
	A	150264	150500	151008	151563	152186	152563	152835	153253	153692	154275	154867	155034
	B	154878											
w tym spółki handlowe	A	8037	8089	8126	8185	8224	8257	8309	8379	8442	8504	8576	8660
	B	8734											
w tym z udziałem kapitału zagranicznego	A	1048	1055	1065	1071	1077	1082	1090	1107	1122	1132	1144	1157
	B	1166											

a W przedsiębiorstwach, w których liczba pracujących przekracza 9 osób. b W przedsiębiorstwach, w których liczba pracujących przekracza 49 osób.; dane są prezentowane narastająco. c Relacja wyniku finansowego brutto do przychodów z całokształtu działalności. d Relacja wyniku finansowego netto do przychodów z całokształtu działalności. e Bez osób prowadzących gospodarstwa indywidualne w rolnictwie.