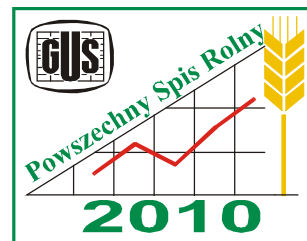




URZĄD STATYSTYCZNY
W RZESZOWIE

Wyniki wstępne

Data opracowania 27.07.2010 r.



ul. Jana III Sobieskiego 10, 35-959 Rzeszów
e-mail: SekretariatUSRze@stat.gov.pl; tel.: (17) 85 352 10, 85 352 19; Internet: <http://www.stat.gov.pl/rzesz>

KOMUNIKAT
O SYTUACJI SPOŁECZNO-GOSPODARCZEJ
WOJEWÓDZTWA PODKARPACKIEGO

Czerwiec 2010

Nr 6

W czerwcu 2010 r. sytuację w województwie charakteryzowały następujące tendencje:

- ♦ **przeciętne zatrudnienie w sektorze przedsiębiorstw** zwiększyło się w odniesieniu do czerwca 2009 r., jak i w porównaniu z miesiącem poprzednim;
- ♦ **liczba bezrobotnych** zarejestrowanych w urzędach pracy zwiększyła się w porównaniu z czerwcem 2009 r., a zmniejszyła się w odniesieniu do miesiąca poprzedniego;
- ♦ **przeciętne miesięczne wynagrodzenie brutto w sektorze przedsiębiorstw** było wyższe w porównaniu z czerwcem 2009 r., jak i w odniesieniu do miesiąca poprzedniego;
- ♦ **ceny skupu** żywca wołowego, mleka krowiego i zbóż podstawowych były wyższe niż przed rokiem, obniżyła się natomiast cena skupu żywca wieprzowego oraz drobiowego;
- ♦ w porównaniu z czerwcem 2009 r. wyższy był **skup** żywca drobiowego, wieprzowego i wołowego, natomiast niższy był skup, mleka krowiego oraz zbóż podstawowych;
- ♦ **produkcja sprzedana przemysłu** była wyższa zarówno w porównaniu z czerwcem 2009 r., jak i w odniesieniu do miesiąca poprzedniego;
- ♦ **produkcja budowlano-montażowa** zmniejszyła się w odniesieniu do czerwca 2009 r., a zwiększyła się w porównaniu z miesiącem poprzednim;
- ♦ **liczba oddanych do użytkowania mieszkań** była wyższa w porównaniu z czerwcem ubiegłego roku natomiast niższa w odniesieniu do maja 2010 r.;
- ♦ **spadek sprzedaży detalicznej towarów** odnotowano w porównaniu z czerwcem 2009 r., natomiast wzrost w odniesieniu do miesiąca poprzedniego.

UWAGI

Prezentowane w Komunikacie:

- dane o pracujących, zatrudnieniu i wynagrodzeniach oraz o przychodach ze sprzedaży produkcji przemysłu i budownictwa, a także o sprzedaży detalicznej i hurtowej towarów – w ujęciu miesięcznym – dotyczą podmiotów gospodarczych, w których liczba pracujących przekracza 9 osób;
- dane o wynikach finansowych przedsiębiorstw – w ujęciu kwartalnym – dotyczą podmiotów gospodarczych prowadzących księgi rachunkowe (z wyjątkiem rolnictwa, leśnictwa, łowiectwa i rybactwa, działalności finansowej i ubezpieczeniowej), w których liczba pracujących przekracza 49 osób;
- dane o nakładach inwestycyjnych – w ujęciu kwartalnym – dotyczą podmiotów gospodarczych prowadzących księgi rachunkowe, w których liczba pracujących przekracza 49 osób (z wyjątkiem rolnictwa, leśnictwa, łowiectwa i rybactwa, działalności finansowej i ubezpieczeniowej).

Dane w ujęciu wartościowym podano w cenach bieżących. Wskaźniki struktury oraz dynamiki zaprezentowano na podstawie wartości w cenach bieżących, z wyjątkiem przemysłu, dla którego wskaźniki dynamiki podano na podstawie wartości w cenach stałych (średnie ceny bieżące 2005 r.).

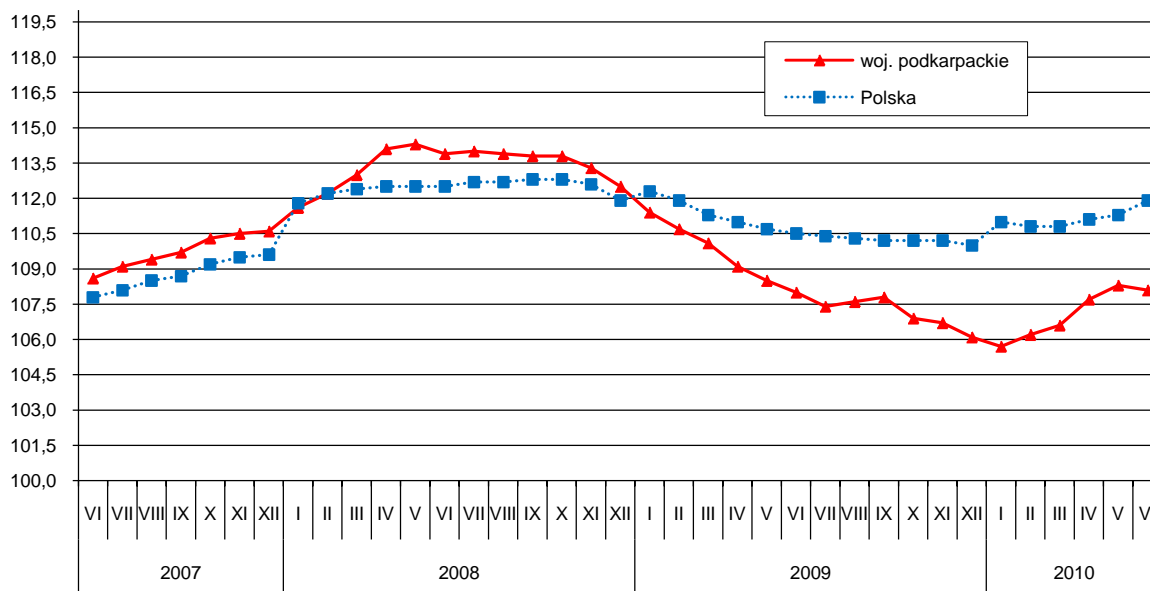
Od 2009 r. dane, prezentowane są w układzie Polskiej Klasyfikacji Działalności (PKD 2007), opracowanej na podstawie Europejskiej Klasyfikacji Działalności Gospodarczej (NACE Rev. 2). Dane te nie są w pełni porównywalne z publikowanymi wcześniej według PKD 2004 (NACE Rev. 1).

Prosimy o podanie źródła przy publikowaniu danych US.

RYNEK PRACY

W czerwcu br. **przeciętne zatrudnienie w sektorze przedsiębiorstw** wyniosło 222,4 tys. osób i było o 0,9% wyższe niż w czerwcu 2009 r. (w Polsce wzrosło o 1,1%) i o 0,7% wyższe (w kraju o 0,3%) niż w maju br.

DYNAMIKA PRZECIĘTNEGO ZATRUDNIENIA W SEKTORZE PRZEDSIĘBIORSTW
(przeciętne miesięczne 2005 = 100)

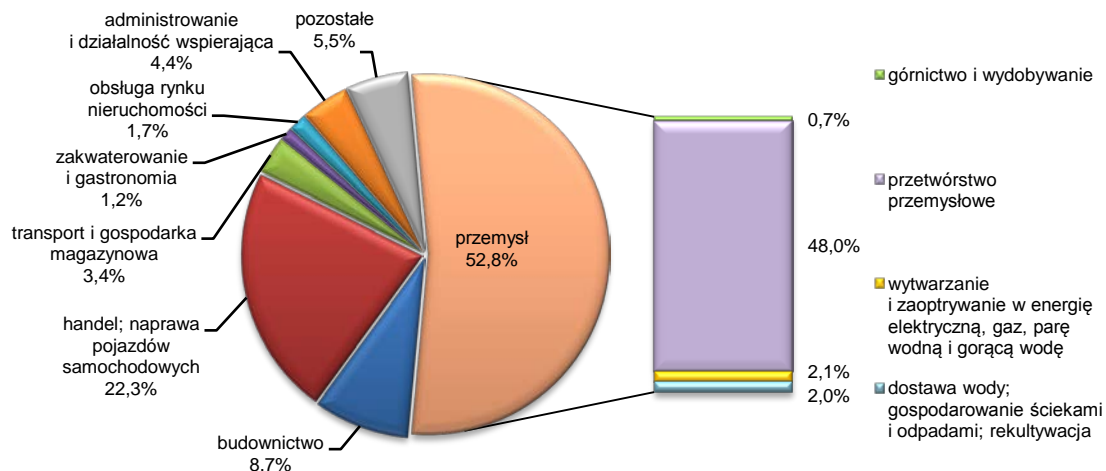


W odniesieniu do czerwca ub. roku wyższe zatrudnienie odnotowano m.in. w sekcjach: zakwaterowanie i gastronomia (o 16,9%), górnictwo i wydobywanie (o 13,6%), budownictwo (o 6,4%), handel; naprawa pojazdów samochodowych (o 4,5%). Niższe zatrudnienie zaobserwowano m. in. w transporcie i gospodarce magazynowej (o 6,7%), wytwarzaniu i zaopatrywaniu w energię elektryczną, gaz, parę wodną i gorącą wodę (o 4,6%), przetwórstwie przemysłowym (o 1,8%).

W przedsiębiorstwach sektora publicznego zatrudnionych było 24,4 tys. osób, tj. o 4,4% mniej niż przed rokiem i o 0,2% mniej niż w maju br. W sektorze prywatnym przeciętne zatrudnienie wyniosło 198,0 tys. osób, tj. o 1,6% więcej niż w czerwcu 2009 r. i o 0,8% więcej niż przed miesiącem.

W I półroczu br. przeciętne zatrudnienie w sektorze przedsiębiorstw ukształtowało się na poziomie 220,4 tys. osób i było o 1,7% (w kraju o 0,5%) niższe niż w analogicznym okresie ub. roku. Niższe przeciętne zatrudnienie zanotowano m.in. w transporcie i gospodarce magazynowej (o 8,1%), przetwórstwie przemysłowym (o 5,8%), wytwarzaniu i zaopatrywaniu w energię elektryczną, gaz, parę wodną i gorącą wodę (o 4,9%). Znaczący wzrost zatrudnienia wystąpił m.in. w sekcjach: zakwaterowanie i gastronomia (o 24,4%), górnictwo i wydobywanie (o 15,8%), a nieco mniejszy w budownictwie (o 4,2%), obsłudze rynku nieruchomości (o 3,5%) oraz w handlu; naprawie pojazdów samochodowych (o 3,3%).

STRUKTURA PRZECIĘTNEGO ZATRUDNIENIA W SEKTORZE PRZEDSIĘBIORSTW WEDŁUG SEKCJI W CZERWCU 2010 R.



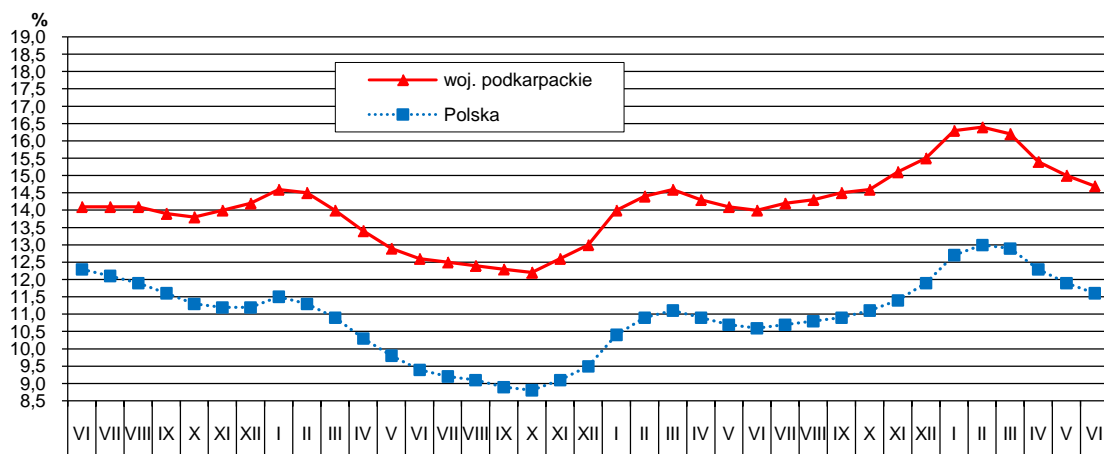
W końcu czerwca 2010 r. w urzędach pracy województwa podkarpackiego zarejestrowane były 133593 osoby **bezrobotne** tj. o 2,5% (o 3474 osoby) mniej w porównaniu z poprzednim miesiącem i o 6,0% więcej w odniesieniu do analogicznego okresu roku ubiegłego. Liczba bezrobotnych kobiet wyniosła 68161 i w porównaniu z czerwcem 2009 r. zwiększyła się o 4,6%, a ich udział w ogólnej liczbie bezrobotnych zmniejszył się o 0,7 pkt. proc. Ponad 60% ogólnej liczby bezrobotnych stanowili mieszkańcy wsi.

Bez prawa do zasiłku pozostawało w końcu czerwca 113061 osób, a ich udział w ogólnej liczbie bezrobotnych wyniósł 84,6% (przed rokiem – 81,2%).

Bezrobotni zarejestrowani w urzędach pracy w końcu czerwca 2010 r. stanowili 14,7% cywilnej ludności aktywnej zawodowo, wobec 14,0% przed rokiem. W kraju stopa bezrobocia wyniosła 11,6% (rok wcześniej – 10,6%).

STOPA BEZROBOCIA REJESTROWANEGO

Stan w końcu miesiąca



Bezrobotni poszukujący pracy ponad rok stanowili 38,2% i ich udział w ogólnej liczbie bezrobotnych w odniesieniu do końca czerwca 2009 r. zwiększył się o 3,6 pkt. proc. Osoby pozostające bez pracy do 1 miesiąca stanowiły w końcu II kwartału br. 8,6% (rok wcześniej 10,0%) bezrobotnych, od 1 do 3 miesięcy – 13,0% (15,6%), od 3 do 6 miesięcy – 16,6% (19,3%) zaś od 6 do 12 miesięcy – 23,6% (w końcu II kwartału 2009 r. – 20,6%).

Największą grupę wśród bezrobotnych stanowiły osoby w wieku od 25 do 34 lat oraz od 18 do 24 lat. Ich odsetek w ogólnej liczbie bezrobotnych w końcu II kwartału 2010 r. wyniósł odpowiednio: 30,9% i 24,0%. Osoby w wieku 35-44 lat stanowiły 19,8% bezrobotnych, od 45 do 54 lat – 18,7%, a powyżej 54 lat – 6,6%.

Wykształcenie zasadnicze zawodowe posiadało 30,6% bezrobotnych, średnie zawodowe i policealne 25,7%, a 22,2% gimnazjalne i niższe. Licea ogólnokształcące ukończyło 11,1% bezrobotnych, a szkoły wyższe – 10,3%.

W ogólnej liczbie bezrobotnych 26,9% stanowiły osoby dotychczas niepracujące. Wśród bezrobotnych posiadających staż pracy największy odsetek stanowiły osoby ze stażem pracy 1-5 lat (29,6% poprzednio pracujących) oraz ze stażem pracy do 1 roku.

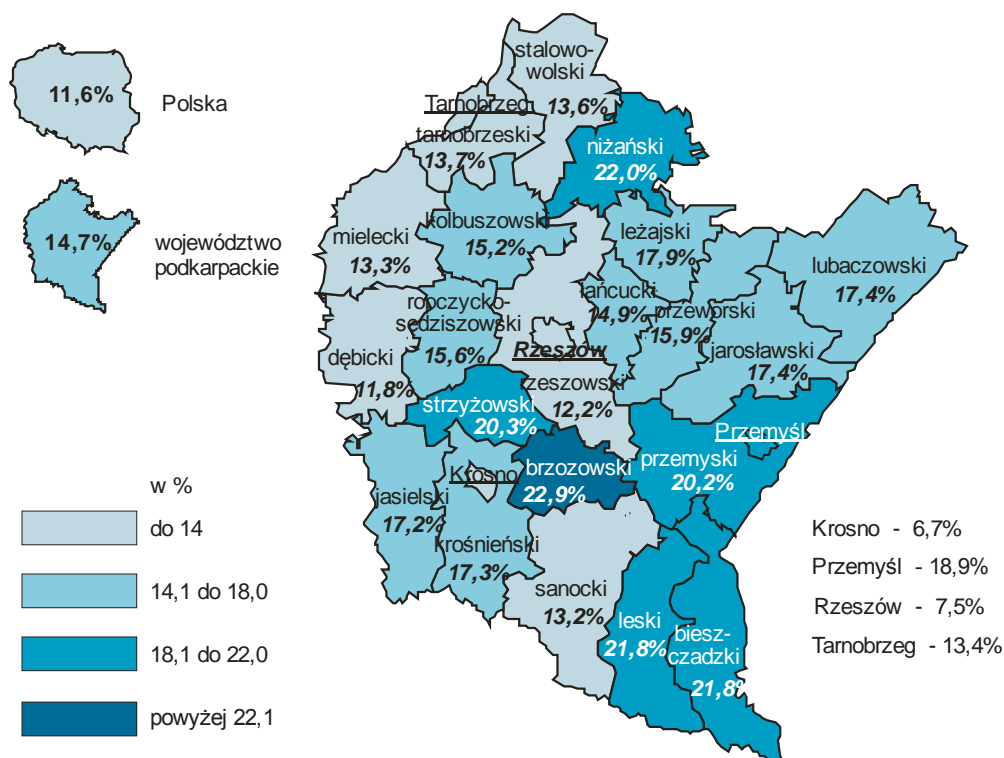
Do osób w szczególnej sytuacji na rynku pracy należą m.in. długotrwale bezrobotni (tzn. pozostający bez pracy łącznie przez okres ponad 12 miesięcy w okresie ostatnich 2 lat, z wyłączeniem okresów odbywania stażu i przygotowania zawodowego w miejscu pracy), których udział wśród ogółu zarejestrowanych bezrobotnych wyniósł w końcu czerwca 53,1% i w odniesieniu do analogicznego okresu ub. roku zwiększył się o 3,5 pkt. proc. W porównaniu z końcem czerwca 2009 r. zmalał udział osób bezrobotnych w wieku poniżej 25 lat (z 24,2% do 24,0%), a zwiększył się osób powyżej 50 roku życia (z 14,9% do 16,0%). Kwalifikacji zawodowych nie posiadało 20,9% zarejestrowanych bezrobotnych, 4,8% samotnie wychowywało co najmniej jedno dziecko w wieku do 18 lat, a 3,8% stanowili niepełnosprawni.

W czerwcu 2010 r. w urzędach pracy **zarejestrowano** 12491 osób, z których ponad 70% powróciło do ewidencji bezrobotnych po raz kolejny. W porównaniu z czerwcem roku ubiegłego liczba nowo zarejestrowanych bezrobotnych zmniejszyła się o 1067 osób, tj. o 7,9%. Co piąty nowo zarejestrowany bezrobotny nie posiadał kwalifikacji zawodowych.

Z ewidencji bezrobotnych wyłączono równocześnie 15965 osób, tj. o 1583 (11,0%) więcej niż rok wcześniej. Największy odsetek wśród wyrejestrowanych bezrobotnych stanowiły osoby, które podjęły pracę – 41,1%, tj. 6556 bezrobotnych. Pracę niesubsydiowaną (w tym sezonową) podjęło 4500 osób, a pracę subsydiowaną 2056 osób, spośród których do robót publicznych skierowano 624 osoby, 312 do prac interwencyjnych, a 515 osób podjęło działalność gospodarczą. Spośród pozostałych bezrobotnych wyłączonych z ewidencji 4629 osób utraciło status bezrobotnego w wyniku

niepotwierdzenia gotowości do pracy, 2867 osób rozpoczęło szkolenie lub staż u pracodawców, 674 dobrowolnie zrezygnowały ze statusu bezrobotnego, a 233 nabyły prawa emerytalne lub rentowe.

STOPA BEZROBOCIA REJESTROWANEGO WEDŁUG POWIATÓW W KOŃCU CZERWCA 2010 R.



W porównaniu z czerwcem ub. roku w większości powiatów województwa podkarpackiego odnotowano wzrost stopy bezrobocia. Najwyższy wystąpił w powiecie przemyskim oraz bieszczadzkim (o 2,0 pkt. proc.). Najwyższa stopa bezrobocia w końcu czerwca br. wystąpiła w powiecie brzozowskim i nizańskim (odpowiednio 22,9% i 22,0%), zaś najniższy jej poziom odnotowano w Krośnie i Rzeszowie (odpowiednio 6,7% i 7,5%).

Należy jednocześnie zwrócić uwagę, że w porównaniu z ub. miesiącem nastąpił spadek stopy bezrobocia w większości powiatów z wyjątkiem powiatu mieleckiego, gdzie odnotowano nieznaczny wzrost, tj. o 0,1 pkt. proc., oraz powiatu strzyżowskiego, gdzie stopa bezrobocia utrzymała się na niezmiennym poziomie (20,3%). Największy spadek wystąpił w powiatach brzozowskim i leskim (o 0,8 pkt. proc.) oraz krośnieńskim i sanockim (o 0,7 pkt. proc.).

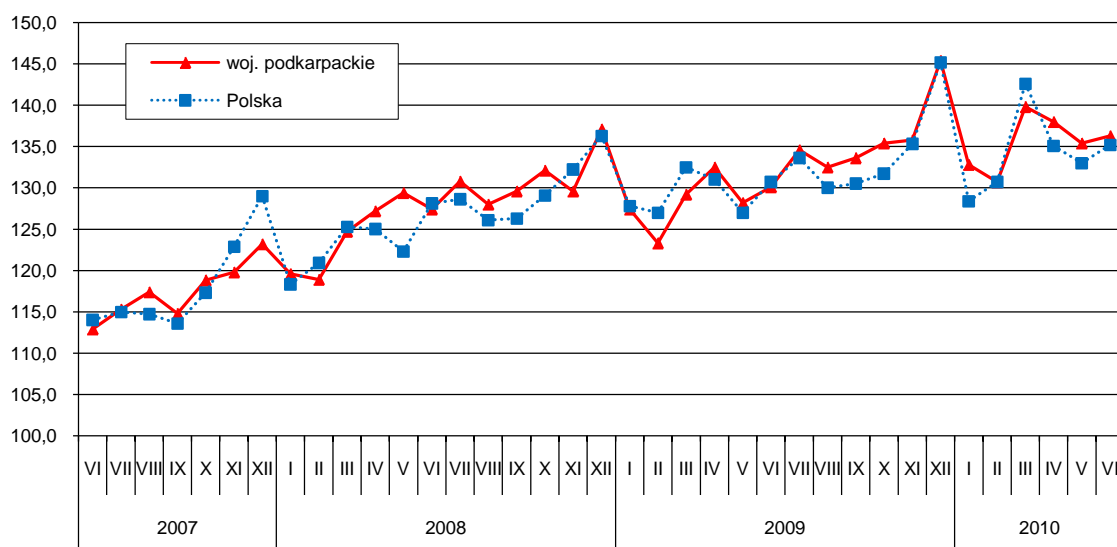
Liczba **wolnych miejsc pracy i miejsc aktywizacji zawodowej** zgłoszonych w czerwcu br. do urzędów pracy wyniosła 5283, w tym 3635 ofert dotyczyło pracy subsydiowanej. Osobom niepełnosprawnym oferowano 170 miejsc pracy. W końcu czerwca urzędy pracy dysponowały ofertami pracy dla 1918 osób, co oznacza, że na jedną ofertę pracy przypadało 70 bezrobotnych.

Wydatki Funduszu Pracy wyniosły w czerwcu br. 57,2 mln zł, z których 29,7% przeznaczono na zasiłki dla bezrobotnych.

WYNAGRODZENIA

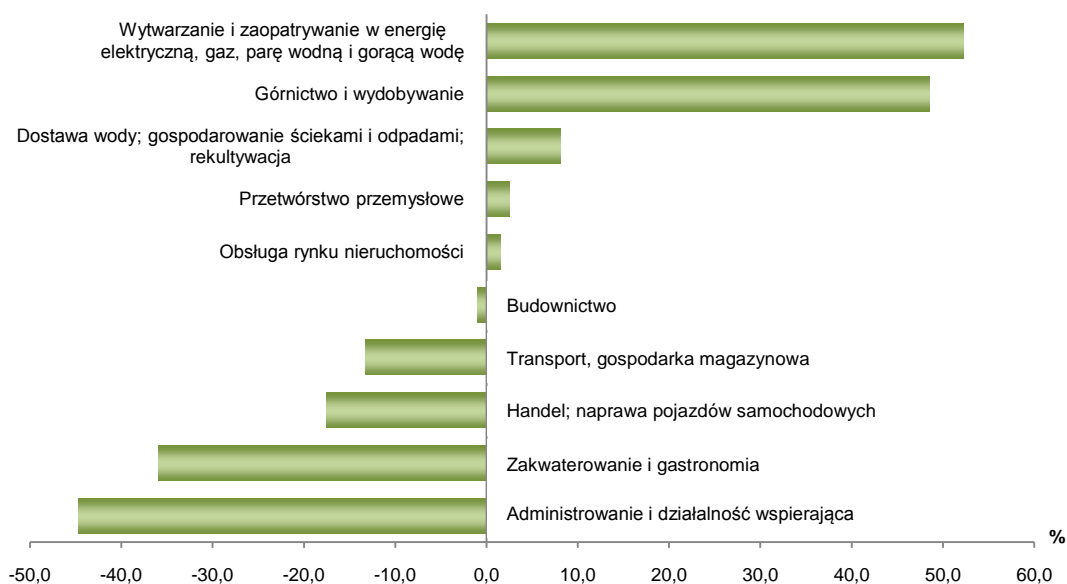
Przeciętne miesięczne wynagrodzenie brutto w sektorze przedsiębiorstw w czerwcu br. ukształtowało się na poziomie 2702,70 zł i było o 4,7% wyższe niż przed rokiem (w Polsce wyniosło 3403,65 zł i wzrosło o 3,5%), a w porównaniu z majem br. wzrosło o 0,6% (w kraju o 1,7%).

**DYNAMIKA PRZECIĘTNEGO MIESIĘCZNEGO WYNAGRODZENIA BRUTTO
W SEKTORZE PRZEDSIĘBIORSTW**
(przeciętne miesięczne 2005 = 100)



W odniesieniu do czerwca ub. roku wzrost płac odnotowano w większości sekcji, w tym najwyższy wystąpił w dostawie wody; gospodarowaniu ściekami i odpadami; rekultywacji (o 8,6%) oraz przetwórstwie przemysłowym (o 6,6%). W obsłudze rynku nieruchomości wynagrodzenia wzrosły o 5,2%, a w handlu; naprawie pojazdów samochodowych o 3,0%.

**ODCHYLENIA PRZECIĘTNYCH MIESIĘCZNYCH WYNAGRODZEŃ BRUTTO W WYBRANYCH
SEKCJACH PKD OD ŚREDNIEJ PŁACY W WOJEWÓDZTWIE W CZERWCU 2010 R.**



W sektorze publicznym przeciętne miesięczne wynagrodzenie brutto w czerwcu br. wyniosło 3185,86 zł i w porównaniu z czerwcem ub. roku było wyższe o 4,0%, w odniesieniu do maja br. wzrosło o 8,7%. W sektorze prywatnym ukształtowało się na poziomie 2643,20 zł, tj. o 5,0% wyższym niż przed rokiem, a o 0,5% niższym niż w ubiegłym miesiącu.

W I półroczu br. przeciętne miesięczne wynagrodzenie brutto w sektorze przedsiębiorstw wyniosło 2688,84 zł i było o 5,4% (w kraju o 3,3%) wyższe niż w analogicznym okresie ub. roku. W relacji do analogicznego okresu ub. roku wzrost wynagrodzeń wystąpił w większości sekcji, przy czym w przetwórstwie przemysłowym płaca wzrosła o 7,0%.

CENY

Ceny produktów rolnych¹

W czerwcu br. średnia cena skupu 1 kg żywca wołowego wyniosła 4,31 zł, wieprzowego – 4,00 zł, a drobiowego – 3,30 zł. W porównaniu z cenami uzyskanymi w maju br. wzrosły ceny skupu żywca wieprzowego (o 13,0%) i drobiowego (o 4,4%), natomiast obniżyła się cena skupu żywca wołowego (o 7,9%). W odniesieniu do czerwca 2009 r. wzrosła cena skupu żywca wołowego (o 0,5%), natomiast obniżyły się ceny skupu żywca wieprzowego (o 18,7%) i drobiowego (o 4,1%).

Średnia cena skupu 1 litra mleka krowiego w czerwcu br. wyniosła 0,89 zł i w porównaniu z ceną uzyskaną w poprzednim miesiącu utrzymała się na tym samym poziomie, a w odniesieniu do czerwca ub. roku była wyższa o 15,6%.

Za 1 dt zbóż podstawowych (łącznie z paszowymi, bez ziarna siewnego) w czerwcu br. płacono w skupie średnio 47,93 zł, tj. o 6,5% więcej niż w maju br. i o 5,7% więcej niż przed rokiem.

Cena 1 dt pszenicy w skupie wyniosła średnio 49,31 zł, tj. o 7,1% więcej niż w maju br. i o 5,4% więcej niż w czerwcu 2009 r. Wolnorynkowa cena 1 dt pszenicy w czerwcu br. wyniosła średnio 64,38 zł i była o 17,5% wyższa niż w maju br. i o 18,5% wyższa niż w czerwcu ub. roku.

Za 1 dt żyta w skupie płacono średnio 33,11 zł, tj. o 14,5% więcej niż w maju br., a o 11,2% mniej niż przed rokiem. Wolnorynkowa cena 1 dt żyta w czerwcu br. wyniosła średnio 45,00 zł i była o 18,4% wyższa niż w miesiącu poprzednim i o 25,6% wyższa niż przed rokiem.

Targowiskowa cena prosięcia na chów w czerwcu br. wyniosła średnio 138,00 zł i była o 8,2% niższa niż w maju br. i o 28,2% niższa niż w analogicznym okresie ub. roku.

Ceny detaliczne

W I kwartale 2010 r. w województwie podkarpackim w porównaniu z analogicznym okresem 2009 r. wystąpił wzrost cen towarów i usług konsumpcyjnych o 3,3% (w omawianym okresie

¹ Ceny skupu produktów rolnych podano bez podatku VAT.

w Polsce ceny były wyższe o 3,0%). Najbardziej wzrosły wydatki związane z transportem o 11,2% oraz ceny napojów alkoholowych i wyrobów tytoniowych o 7,5%. Ceny żywności i napojów bezalkoholowych wzrosły o 1,8%. Wydatki związane z użytkowaniem mieszkania wzrosły o 3,2%, z rekreacją i kulturą o 2,3%, z edukacją o 2,0%, ze zdrowiem o 1,8%. W omawianym okresie wystąpił spadek cen odzieży i obuwia o 0,5%.

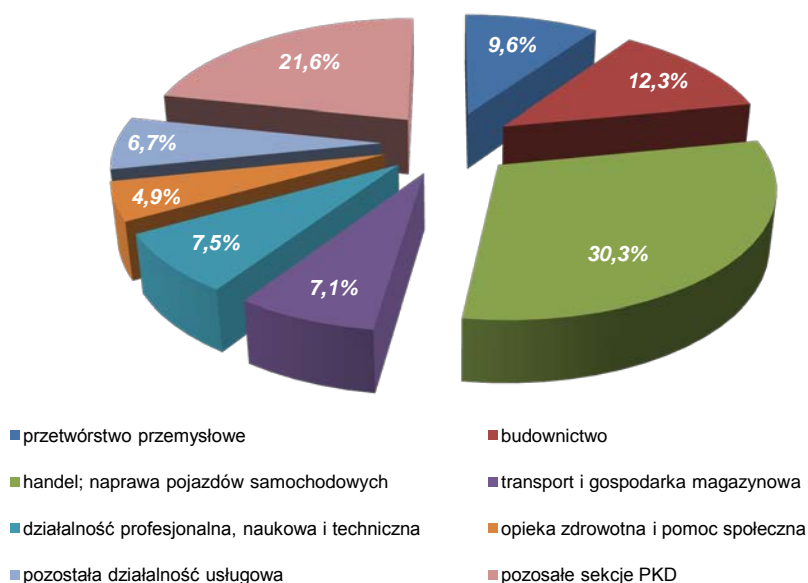
W stosunku do IV kwartału 2009 r. ceny towarów i usług konsumpcyjnych wzrosły o 1,0% (w omawianym okresie w Polsce wskaźnik ten wyniósł 0,9%). Najbardziej wzrosły wydatki związane z transportem o 2,1%. Ceny napojów alkoholowych i wyrobów tytoniowych wzrosły o 1,5%, a żywności i napojów bezalkoholowych o 1,4%. Wzrosły wydatki związane z użytkowaniem mieszkania o 1,4%. Podrożały towary i usługi związane z edukacją o 1,1%, z rekreacją i kulturą o 0,6% oraz z ochroną zdrowia o 0,3%. Wystąpił spadek cen odzieży i obuwia o 1,9%.

PODMIOTY GOSPODARKI NARODOWEJ

W końcu czerwca 2010 r. w rejestrze KRUPGN-REGON w województwie podkarpackim zarejestrowanych było 148909 podmiotów gospodarki narodowej (bez jednostek lokalnych) i w porównaniu ze stanem z grudnia 2009 r. nastąpił wzrost o 3910 podmiotów. W sektorze publicznym zarejestrowanych było 6029 podmiotów, to jest o 2 mniej niż w końcu grudnia 2009 r., a w prywatnym 142880 jednostek (96,0%) – o 3912 więcej.

Do sekcji, w których podmiotów gospodarki narodowej było najwięcej należą: handel; naprawa pojazdów samochodowych (30,3%), budownictwo (12,3%), przemysł (10,1%), w tym przetwórstwo przemysłowe (9,6%), działalność profesjonalna naukowa i techniczna (7,5%), a także pozostała działalność usługowa (7,1%).

STRUKTURA PODMIOTÓW GOSPODARKI NARODOWEJ W WOJEWÓDZTWIE PODKARPACKIM W CZERWCU 2010 R.



W rejestrze REGON zarejestrowane były m.in.: 2 przedsiębiorstwa państwowe, 732 spółdzielnie, 7204 spółki handlowe (w tym: 939 spółek z udziałem kapitału zagranicznego), 242 spółki akcyjne, 5424 spółki z ograniczoną odpowiedzialnością, 91 spółek partnerskich, 1322 spółki jawne, 243 fundacje, 5500 stowarzyszeń i organizacji społecznych, 2203 wspólnoty mieszkaniowe, 115751 osób fizycznych prowadzących działalność gospodarczą, 9389 spółek cywilnych.

ROLNICTWO

Pierwsza i druga dekada czerwca br. była słoneczna i upalna. Taka pogoda pozwoliła na zebranie siana z łąk i poprawiła warunki wegetacji roślin. W trzeciej dekadzie znacznie się ochłodziło i wystąpiły opady deszczu.

W czerwcu br. skup żywca rzeźnego w wadze żywej od producentów mających siedzibę na terenie województwa podkarpackiego wyniósł 5937 ton, tj. o 780 ton (o 15,1%) więcej niż w czerwcu 2009 r. W odniesieniu do czerwca ub. roku większy był skup żywca drobiowego (o 29,3%), wołowego (o 26,6%) i wieprzowego (o 0,8%).

W porównaniu z majem br. skup żywca rzeźnego w wadze żywej wzrósł się o 718 ton, tj. o 13,8%. Więcej skupiono żywca wołowego (o 80,4%), drobiowego (o 34,3%), natomiast mniej żywca wieprzowego (o 17,6%).

W okresie styczeń-czerwiec br. skup żywca rzeźnego wyniósł 33378 ton, tj. o 14,2% więcej niż w analogicznym okresie ub. roku. Skup żywca drobiowego wyniósł 17373 tony, wieprzowego – 12500 ton i wołowego – 2789 ton. W porównaniu z analogicznym okresem ub. roku wzrósł skup żywca drobiowego (o 28,7%) i wieprzowego (o 11,2%), natomiast obniżył się skup żywca wołowego (o 20,1%).

W czerwcu br. skupiono 9,9 mln litrów mleka krowiego, tj. o 11,8% mniej niż przed rokiem, a o 3,3% więcej niż w maju br. Łącznie od początku roku skupiono 46,5 mln litrów mleka, tj. o 13,6% mniej niż w analogicznym okresie ub. roku.

Skup zbóż podstawowych (łącznie z paszowymi bez ziarna siewnego) w okresie lipiec 2009-czerwiec 2010 r.² wyniósł 114101 ton i był o 29,4% wyższy niż w analogicznym okresie ub. roku, w tym pszenicy skupiono 95128 ton (o 25,7% więcej), a żyta 10767 ton (o 67,5% więcej niż przed rokiem).

Zbóż podstawowych (łącznie z paszowymi bez ziarna siewnego) w czerwcu br. skupiono 6443 tony, tj. o 24,1% mniej niż przed rokiem i o 13,3% mniej niż w maju br. Skupiono 5691 ton pszenicy,

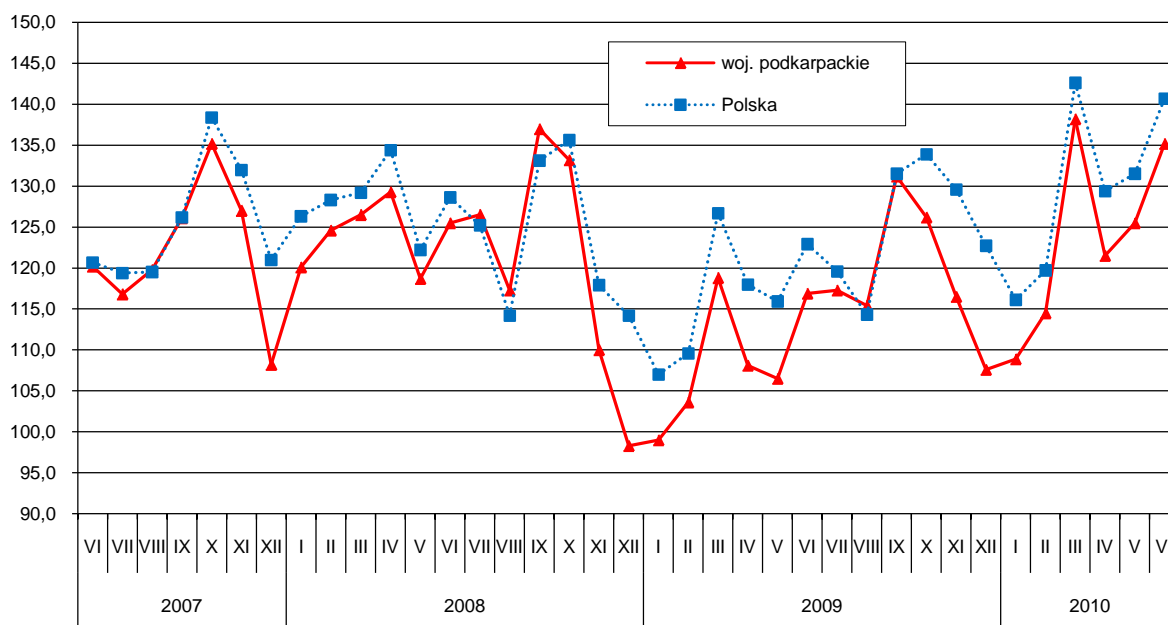
² Według danych sprawozdawczych za II półrocze ub. roku oraz danych meldunkowych za styczeń-czerwiec br.

tj. o 18,9% mniej niż przed rokiem i o 16,0% mniej niż w maju br. Skupiono także 248 ton żyta, tj. o 64,7% mniej niż przed rokiem, a o 40,6% więcej niż przed miesiącem.

PRZEMYSŁ

Produkcja sprzedana przemysłu w czerwcu br. była o 15,6% (w Polsce o 14,5%) wyższa niż przed rokiem. We wszystkich czterech sekcjach przemysłu odnotowano wzrost produkcji. W górnictwie i wydobywaniu w skali roku produkcja zwiększyła się o 64,5%, a w przetwórstwie przemysłowym, którego udział w produkcji sprzedanej przemysłu stanowi ponad 90%, o 15,4%. W odniesieniu do maja br. produkcja sprzedana przemysłu wzrosła o 7,7% (w kraju o 7,0%).

DYNAMIKA PRODUKCJI SPRZEDANEJ PRZEMYSŁU
(przeciętna miesięczna 2005 = 100; ceny stałe)

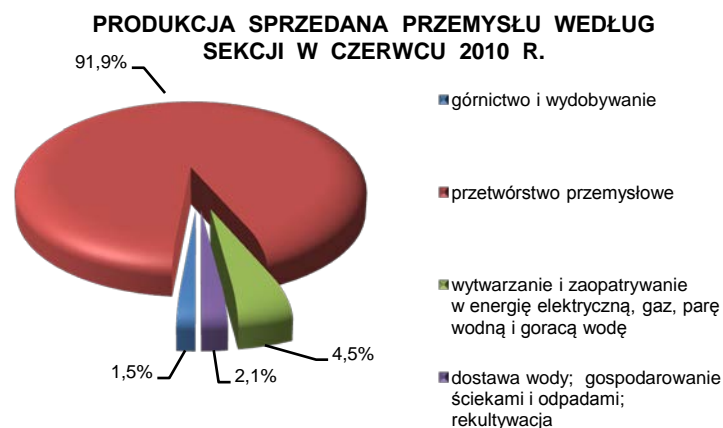


W czerwcu br. wzrost produkcji sprzedanej, w porównaniu z analogicznym miesiącem ub. roku, odnotowano w 20 działach przemysłu (spośród 29 badanych), w tym w 9 działach wzrost wyniósł powyżej 25%. W znacznym stopniu zwiększyła się produkcja m.in. w działach:

- naprawa, konserwacja i instalowanie maszyn i urządzeń – o 84,3%,
- poligrafia i reprodukcja zapisanych nośników informacji – o 44,2%,
- produkcja wyrobów z metali – o 41,7%,
- produkcja metali – o 41,0%.

Spadek produkcji wystąpił m. in. w działach przemysłu:

- produkcja koksu i produktów rafinacji ropy naftowej – o 16,4%,
- produkcja wyrobów tekstylnych – o 3,5%,
- produkcja artykułów spożywczych – o 2,0%.



W I półroczu br. produkcja sprzedana przemysłu była o 13,0% (w kraju o 10,6%) wyższa niż w analogicznym okresie ub. roku, przy czym w przetwórstwie przemysłowym odnotowano wzrost o 13,9%. Wzrost produkcji wystąpił w 20 działach przemysłu.

Biorąc pod uwagę działy o znaczącym udziale, najbardziej zwiększyła się m.in. produkcja:

- wyrobów z gumy i tworzyw sztucznych – o 27,3%,
- wyrobów z metali – o 31,9%,
- pojazdów samochodowych, przyczep i naczep – o 10,0%.

Wydajność pracy, mierzona produkcją sprzedaną na jednego zatrudnionego, była wyższa w czerwcu br. o 17,7%, a w okresie styczeń - czerwiec br. o 19,5% w porównaniu z analogicznymi okresami ub. roku, przy przeciętnym zatrudnieniu niższym odpowiednio: o 1,8% i o 5,4%, a wyższymi płacami: o 5,7% i o 6,8%.

BUDOWNICTWO

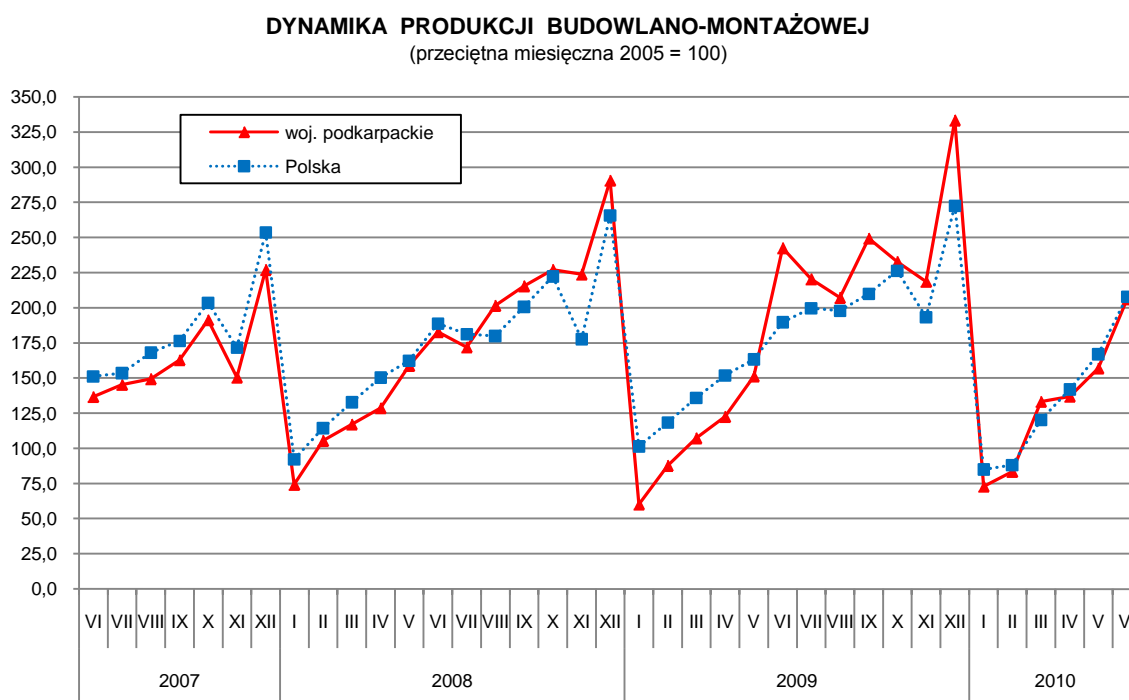
Przedsiębiorstwa budowlane w czerwcu br. osiągnęły przychody ze sprzedaży wyrobów i usług o 6,4% niższe niż w czerwcu ub. roku, a o 22,0% wyższe w porównaniu z majem br. W I półroczu br. produkcja sprzedana budownictwa była o 2,2% niższa w porównaniu z uzyskaną w analogicznym okresie ub. roku.

Produkcja budowlano-montażowa (stanowiąca 62,9% przychodów ogółem budownictwa) zrealizowana w czerwcu br. była o 15,0% niższa od uzyskanej w czerwcu ub. roku. Spadek produkcji wystąpił w podmiotach zajmujących się budową obiektów inżynierii lądowej i wodnej (o 33,2%) oraz zajmujących się robotami budowlanymi specjalistycznymi (o 21,7%). Wzrosły przychody firm wykonujących roboty budowlane związane ze wznoszeniem budynków (o 34,2%).



W porównaniu z majem br. sprzedaż produkcji budowlano-montażowej wzrosła o 31,3%. Wzrost sprzedaży wystąpił we wszystkich działach budownictwa, w tym największy w jednostkach zajmujących się budową budynków (o 44,3%).

W I półroczu br. produkcja budowlano-montażowa była o 2,7% wyższa w porównaniu z analogicznym okresem ub. roku. Wzrost produkcji zanotowano jedynie w przedsiębiorstwach zajmujących się budową budynków (o 13,0%). Spadek sprzedaży wystąpił w jednostkach wykonujących roboty budowlane specjalistyczne (o 4,0%) oraz zajmujących się budową obiektów inżynierii lądowej i wodnej (o 3,0%).



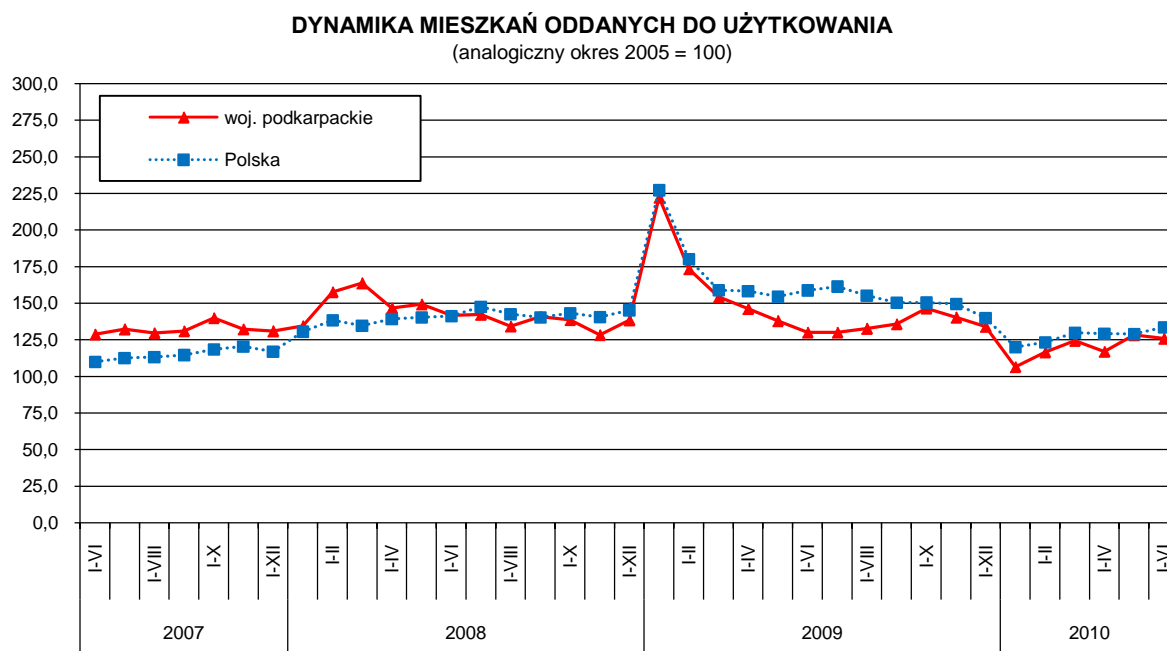
BUDOWNICTWO MIESZKANIOWE

Według wstępnych danych w okresie styczeń-czerwiec br. **oddano do użytkowania** 2196 **mieszkań**, tj. o 75 mieszkań mniej niż w analogicznym okresie ub. roku. W budownictwie indywidualnym przekazano do użytkowania 1563 mieszkania (o 325 mniej), w spółdzielczym – 220 (o 60 mniej), na sprzedaż lub wynajem – 387 (o 288 więcej).

Przeciętna powierzchnia użytkowa 1 mieszkania przekazanego do użytkowania w okresie styczeń-czerwiec br. wyniosła 117,7 m², w tym w budownictwie indywidualnym – 141,9 m², spółdzielczym – 59,8 m², na sprzedaż lub wynajem – 58,8 m².

W I półroczu br. **rozpoczęto budowę** 3712 mieszkań (w analogicznym okresie 2009 r. – 3851), w tym w budownictwie indywidualnym – 3237, spółdzielczym – 223, na sprzedaż lub wynajem – 230.

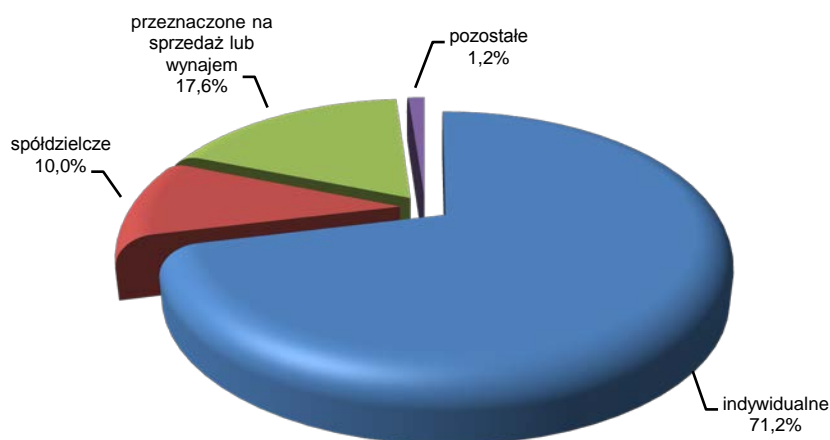
W okresie tym **wydano pozwolenia** na budowę 4190 mieszkań (w analogicznym okresie ub. roku – 4203), w tym w budownictwie indywidualnym – 3268.



W czerwcu br. przekazano do użytkowania 309 mieszkań (o 66 więcej niż w czerwcu ub. roku). Inwestorzy indywidualni przekazali 261 mieszkań (o 30 więcej), spółdzielnie mieszkaniowe nie przekazały żadnego mieszkania (podobnie jak w ub. roku). W relacji do miesiąca poprzedniego liczba nowo oddanych mieszkań zmniejszyła się o 158 lokali.

Od początku roku najwięcej mieszkań oddano do użytkowania w Rzeszowie oraz powiecie rzeszowskim, łącznie 756 mieszkań, tj. 34,4% ogółu. Najmniej mieszkań przekazano w powiecie bieszczadzkim – 6 lokali oraz w Tarnobrzegu – 27 mieszkań.

**STRUKTURA MIESZKAŃ ODDANYCH DO UŻYTKOWANIA WEDŁUG FORM BUDOWNICTWA
W OKRESIE STYCZEŃ-CZERWIEC 2010 R.**



HANDEL

Sprzedaż detaliczna zrealizowana przez przedsiębiorstwa handlowe i niehandlowe w czerwcu br. była o 4,9% niższa niż przed rokiem, a o 4,4% wyższa w porównaniu z majem br. Udział sprzedaży zrealizowanej przez jednostki handlowe w ogólnej wartości sprzedaży detalicznej wyniósł 89,0% (przed rokiem – 84,0%).

W I półroczu br. sprzedaż detaliczna była o 5,7% niższa niż przed rokiem. Największy spadek sprzedaży odnotowano w przedsiębiorstwach zajmujących się sprzedażą mebli, RTV, AGD (o 42,1%), pojazdów samochodowych, motocykli, części (o 13,7%) oraz w grupie „pozostałe” (o 13,0%). Zwiększyła się m.in. sprzedaż prasy, książek, pozostałej sprzedaży w wyspecjalizowanych sklepach (o 12,1%) oraz farmaceutyków, kosmetyków i sprzętu ortopedycznego (o 8,3%).

Sprzedaż hurtowa w przedsiębiorstwach handlowych w czerwcu br. była o 11,9% wyższa niż przed rokiem, przy czym w przedsiębiorstwach handlu hurtowego zwiększyła się o 11,1%. W czerwcu br. sprzedaż hurtowa w przedsiębiorstwach handlowych, w porównaniu z poprzednim miesiącem, była o 4,5% wyższa, w przedsiębiorstwach handlu hurtowego zwiększyła się o 4,6%.

W okresie sześciu miesięcy br. sprzedaż hurtowa w przedsiębiorstwach handlowych, w porównaniu z analogicznym okresem ub. roku, była o 10,3% wyższa, w tym w przedsiębiorstwach handlu hurtowego – o 9,3%.

WYBRANE DANE O WOJEWÓDZTWIE PODKARPACKIM

WYSZCZEGÓLNIENIE A – 2009 r. B – 2010 r.		I	II	III	IV	V	VI	VII	VIII	IX	X	XI	XII	I-XII
Ludność ^a (w tys. osób)	A	x	x	2099,6	x	x	2100,4	x	x	2101,9	x	x	2101,7	2101,7
	B	x	x	2102,3	x	x
Bezrobotni zarejestrowani ^a (w tys. osób)	A	126,2	130,7	132,2	128,9	126,9	126,1	128,4	129,6	131,3	132,7	138,0	141,9	141,9
	B	150,9	152,2	149,5	141,3	137,1	133,6
Stopa bezrobocia ^{ab} (w %)	A	14,0	14,4	14,6	14,3	14,1	14,0	14,2	14,3	14,5	14,6	15,1	15,5	15,5
	B	16,3	16,4	16,2	15,4	15,0	14,7
Oferty pracy (w ciągu okresu) ^c	A	2732	2585	5975	5294	4481	4072	4085	3848	5131	3833	3053	2174	47263
	B	2722	4358	6824	6983	4796	5283
Liczba bezrobotnych na 1 ofertę pracy ^{ac}	A	151	162	75	71	84	92	90	83	61	102	112	156	156
	B	114	80	53	65	80	70
Przeciętne zatrudnienie w sektorze przedsiębiorstw ^d (w tys. osób)	A	227,2	225,7	224,5	222,4	221,2	220,3	218,9	219,3	219,8	217,9	217,5	216,3	219,4
	B	215,5	216,5	217,4	219,6	220,9	222,4
poprzedni miesiąc = 100	A	99,0	99,3	99,4	99,1	99,5	99,6	99,3	100,2	100,2	99,1	99,9	99,5	x
	B	99,6	100,4	100,4	101,0	100,6	100,7
analogiczny okres poprzedniego roku = 100	A	99,9	98,7	97,5	95,6	94,9	94,9	94,2	94,4	94,7	93,9	94,2	94,3	94,7
	B	94,9	95,9	96,9	98,8	99,9	100,9
Przeciętne wynagrodzenia miesięczne brutto w sektorze przedsiębiorstw ^d (w zł)	A	2527,67	2445,18	2562,40	2627,04	2542,29	2581,09	2669,21	2627,32	2650,16	2686,08	2693,49	2884,45	2635,98
	B	2633,67	2591,32	2773,35	2736,20	2685,98	2702,70
poprzedni miesiąc = 100	A	92,9	96,7	104,8	102,5	96,8	101,5	103,4	98,4	100,9	101,4	100,3	107,1	x
	B	91,3	98,4	107,0	98,7	98,2	100,6
analogiczny okres poprzedniego roku = 100	A	106,5	103,7	103,6	104,2	99,1	102,1	102,9	103,5	103,1	102,5	104,8	106,1	103,9
	B	104,2	106,0	108,2	104,2	105,7	104,7
Mieszkania oddane do użytkowania (od początku roku)	A	891	1080	1345	1775	2028	2271	2630	3130	3572	4314	4895	5466	5466
	B	427	726	1085	1420	1887	2196
analogiczny okres poprzedniego roku = 100	A	165,3	110,0	94,3	99,6	92,3	91,8	91,4	98,9	96,5	103,2	107,5	96,8	96,8
	B	47,9	67,2	80,7	80,0	93,0	96,7
Nakłady inwestycyjne ^e (od początku roku, ceny bieżące w mln zł)	A	x	x	.	x	x	827,5	x	x	1320,4	x	x	1945,2	1945,2
	B	x	x	.	x	x
analogiczny okres poprzedniego roku = 100	A	x	x	.	x	x	74,9	x	x	71,5	x	x	69,5	69,5
	B	x	x	.	x	x
Produkcja sprzedana przemysłu ^d (w cenach stałych): poprzedni miesiąc = 100	A	100,7	104,6	114,7	91,0	98,5	109,8	100,3	98,4	113,7	96,2	92,3	93,2	x
	B	101,2	105,2	120,6	87,9	103,3	107,7
analogiczny okres poprzedniego roku = 100	A	82,4	83,1	93,7	83,6	89,7	93,2	92,7	98,4	95,8	94,8	106,0	109,5	91,9
	B	110,0	110,6	116,3	112,4	117,9	115,6

^a Stan w końcu okresu. ^b Udział zarejestrowanych bezrobotnych w cywilnej ludności aktywnej zawodowo. ^c W 2010 r. wolne miejsca pracy i miejsca aktywizacji zawodowej. ^d W przedsiębiorstwach z większą od 9 liczbą pracujących. ^e W przedsiębiorstwach z większą od 49 liczbą pracujących.

* ȡ oznacza, e dane zosta y zm ienione w stosunku do ju opublikowanych.

WYBRANE DANE O WOJEWÓDZTWIE PODKARPACKIM (dok.)

WYSZCZEGÓLNIENIE A – 2009 r. B – 2010 r.		I	II	III	IV	V	VI	VII	VIII	IX	X	XI	XII	I-XII
Produkcja budowlano-montażowa ^a (w cenach bieżących):														
poprzedni miesiąc = 100	A	20,7	145,4	122,3	114,2	123,6	160,2	90,9	94,0	120,4	93,3	94,0	152,4	x
	B	21,9	114,4	159,7	102,7	114,6	131,3							
analogiczny okres poprzedniego roku = 100	A	81,2	83,1	91,6	95,1	95,3	132,6	128,1	102,8	115,8	102,5	97,7	114,7	109,9
	B	121,1	95,2	124,3	111,8	103,7	85,0							
Sprzedaż detaliczna towarów ^a (w cenach bieżących):														
poprzedni miesiąc = 100	A	76,5	96,6	120,8	106,2	96,3	104,9	104,1	97,5	101,4	97,9	88,2	113,3	x
	B	74,2	92,9	127,9	101,5	101,0	104,4							
analogiczny okres poprzedniego roku = 100	A	110,8	102,0	106,5	107,5	105,6	104,6	104,0	104,5	103,9	99,2	93,4	96,3	100,5
	B	93,5	90,0	95,3	91,1	95,5	95,1							
Wskaźnik cen towarów i usług konsumpcyjnych ^b :														
analogiczny okres poprzedniego roku = 100	A	x	x	103,7	x	x	104,2	x	x	103,9	x	x	103,8	103,9
	B	x	x	103,3	x	x	.							
Wskaźnik cen skupu ^c ziarna zbóż:														
poprzedni miesiąc = 100	A	109,9	101,5	99,2	95,7	98,6	106,4	100,1	92,6	97,5	102,8	102,6	100,4	x
	B	104,3	103,0	93,5	99,3	103,9	106,5							
analogiczny okres poprzedniego roku = 100	A	53,8	54,9	54,1	51,7	53,1	61,5	65,0	78,9	84,8	104,4	105,6	106,4	67,3
	B	101,0	102,4	96,6	100,2	105,6	105,7							
Wskaźnik cen skupu ^c żywca rzeźnego wołowego:														
poprzedni miesiąc = 100	A	88,3	110,1	99,5	98,6	101,7	101,2	94,4	97,8	104,8	93,0	99,7	102,9	x
	B	106,3	101,9	105,6	102,0	101,3	92,1							
analogiczny okres poprzedniego roku = 100	A	108,1	115,8	114,9	105,0	98,8	102,9	100,7	84,4	102,5	96,3	94,1	90,6	112,9
	B	109,1	100,9	107,1	110,8	110,4	100,5							
Wskaźnik cen skupu ^c żywca rzeźnego wieprzowego:														
poprzedni miesiąc = 100	A	100,0	97,8	109,0	101,3	99,2	103,1	100,6	99,2	96,5	89,0	97,4	95,4	x
	B	95,2	93,3	101,7	98,0	102,0	113,0							
analogiczny okres poprzedniego roku = 100	A	124,6	130,2	130,6	134,5	123,0	116,9	114,6	108,6	103,3	96,1	95,8	88,1	113,7
	B	83,8	80,0	74,7	72,3	74,4	81,3							
Wskaźnik rentowności obrotu w przedsiębiorstwach ^d (od po-														
czątku roku)														
brutto ^e (w %)	A	x	x	4,2	x	x	5,5	x	x	5,7	x	x	5,4	5,4
	B	x	x	5,5	x	x	.							
netto ^f (w %)	A	x	x	3,1	x	x	4,7	x	x	4,9	x	x	4,5	4,5
	B	x	x	4,6	x	x	.							
Podmioty gospodarki narodowej ^g	A	143365	143168	142909	142499	142344	142339	142469	142606	142941	143663	144164	144999	144999
	B	145196	145559	146471	147322	148244	148909							
w tym spółki handlowe	A	6647	6673	6728	6756	6774	6805	6836	6863	6893	6927	6960	7004	7004
	B	7026	7053	7106	7149	7179	7204							
w tym z udziałem kapitału zagranicznego	A	864	862	870	877	877	885	892	895	901	902	909	913	913
	B	914	917	928	933	935	939							

^a W przedsiębiorstwach z większą od 9 liczbą pracujących. ^b W kwartale. ^c Ceny skupu bez VAT. ^d Z większą od 49 liczbą pracujących. ^e Relacja wyniku finansowego brutto do przychodów z całokształtu działalności. ^f Relacja wyniku finansowego netto do przychodów z całokształtu działalności. ^g W rejestrze REGON, bez rolników indywidualnych; stan w końcu okresu.