



**URZĄD STATYSTYCZNY W RZESZOWIE**  
**ul. Jana III Sobieskiego 10, 35-959 Rzeszów**

Kontakt: e-mail: SekretariatUSRze@stat.gov.pl;  
tel.: (17) 85 352 10, 85 352 19  
faks: (17) 853 51 57

Internet: <http://www.stat.gov.pl/rzesz>

## **KOMUNIKAT O SYTUACJI SPOŁECZNO-GOSPODARCZEJ WOJEWÓDZTWA PODKARPACKIEGO W LUTYM 2014 R.**

Nr 2/2014

opublikowany 28.03.2014

- ⇒ Przeciętne zatrudnienie w sektorze przedsiębiorstw zwiększyło się w skali roku (o 1,2%), a utrzymało się na poziomie poprzedniego miesiąca.
- ⇒ Stopa bezrobocia rejestrowanego wyniosła 16,9% i była niższa w porównaniu z analogicznym miesiącem 2013 r., a utrzymała się na poziomie miesiąca poprzedniego.
- ⇒ Przeciętne miesięczne wynagrodzenie brutto w sektorze przedsiębiorstw wzrosło zarówno w ujęciu rocznym (o 6,2%), jak i w porównaniu z poprzednim miesiącem (o 1,6%).
- ⇒ W odniesieniu do lutego 2013 r. wzrosły ceny większości artykułów żywnościowych. Podrożały usługi związane z użytkowaniem mieszkania.
- ⇒ Ceny skupu ziemniaków, żywca drobiowego i mleka były wyższe niż przed rokiem. W porównaniu ze styczniem br. wyższe były ceny skupu żyta i ziemniaków. W obrocie targowiskowym, w odniesieniu zarówno do lutego 2013 r., jak i do stycznia br. więcej płacono za ziemniaki i prosię przeznaczone do dalszego chowu.
- ⇒ Produkcja sprzedana przemysłu była wyższa niż przed rokiem (o 6,2%), jak i w stosunku do poprzedniego miesiąca (o 3,6%).
- ⇒ Wyższa niż przed rokiem była sprzedaż produkcji budowlano-montażowej (o 13,4%).
- ⇒ Liczba oddanych do użytkowania mieszkań była większa niż w lutym 2013 r. (o 41,3%). Najwięcej mieszkań przekazali inwestorzy indywidualni.
- ⇒ Sprzedaż detaliczna w skali roku była wyższa o 10,3% (wobec spadku o 2,6% przed rokiem), natomiast zmniejszyła się w stosunku do stycznia br. o 4,1%.
- ⇒ W 2013 r. wyniki finansowe przedsiębiorstw były korzystniejsze niż uzyskane rok wcześniej. W efekcie wzrostu przychodów z całokształtu działalności przy zmniejszeniu kosztów ich uzyskania, obniżył się wskaźnik poziomu kosztów. Wyższe niż w 2012 r. były wskaźniki obrotu brutto i netto, a niższe wskaźniki płynności.
- ⇒ Nakłady inwestycyjne na nowe obiekty majątkowe oraz ulepszenie istniejących, poniesione przez badane przedsiębiorstwa województwa podkarpackiego w 2013 r., były niższe niż 2012 roku. Niższa niż przed rokiem była wartość kosztorysowa nowo rozpoczętych inwestycji.

## SPIS TREŚCI

Strona

RYNEK PRACY .....	4
WYNAGRODZENIA.....	9
CENY DETALICZNE .....	11
ROLNICTWO.....	12
PRZEMYSŁ I BUDOWNICTWO.....	16
BUDOWNICTWO MIESZKANIOWE .....	18
RYNEK WEWNĘTRZNY .....	21
WYNIKI FINANSOWE PRZEDSIĘBIORSTW .....	22
NAKŁADY INWESTYCYJNE.....	25
WYBRANE DANE O WOJEWÓDZTWIE PODKARPACKIM.....	27

## UWAGI OGÓLNE

*Prezentowane w Komunikacie dane:*

- o zatrudnieniu, wynagrodzeniach oraz o produkcji sprzedanej przemysłu i budownictwa, produkcji budowlano-montażowej, a także o sprzedaży detalicznej i hurtowej towarów dotyczą podmiotów gospodarczych, w których liczba pracujących przekracza 9 osób,
- o sektorze przedsiębiorstw, dotyczą podmiotów prowadzących działalność gospodarczą w zakresie: leśnictwa i pozyskiwania drewna; rybołówstwa w wodach morskich; górnictwa i wydobywania; przetwórstwa przemysłowego; wytwarzania i zaopatrywania w energię elektryczną, gaz, parę wodną, gorącą wodę i powietrze do układów klimatyzacyjnych; dostawy wody; gospodarowania ściekami i odpadami oraz działalności związanej z rekultywacją; budownictwa; handlu hurtowego i detalicznego; naprawy pojazdów samochodowych, włączając motocykle; transportu i gospodarki magazynowej; działalności związanej z zakwaterowaniem i usługami gastronomicznymi; informacji i komunikacji; działalności związanej z obsługą rynku nieruchomości; działalności prawniczej, rachunkowo-księgowej i doradztwa podatkowego, działalności firm centralnych (head offices); doradztwa związanego z zarządzaniem; działalności w zakresie architektury i inżynierii; badań i analiz technicznych; reklamy, badania rynku i opinii publicznej; pozostałej działalności profesjonalnej, naukowej i technicznej; działalności w zakresie usług administrowania i działalności wspierającej; działalności związanej z kulturą, rozrywką i rekreacją; naprawy i konserwacji komputerów i artykułów użytku osobistego i domowego; pozostałej indywidualnej działalności usługowej,
- o cenach detalicznych dotyczą towarów żywnościowych i nieżywnościowych oraz usług, które pochodzą z notowań cen prowadzonych przez ankieterów w wybranych punktach sprzedaży, w wytypowanych rejonach badania cen; ceny żywności notowane są raz w miesiącu z wyjątkiem owoców i warzyw, w zakresie których notowania cen prowadzone są dwa razy w miesiącu,
- o skupie produktów rolnych obejmują skup od producentów z terenu województwa realizowany przez osoby prawne i samodzielne jednostki organizacyjne niemające osobowości prawnej oraz w okresie półrocznym przez osoby fizyczne prowadzące skup o wartości przekraczającej 10 tys. zł; ceny podano bez podatku VAT,
- o cenach na targowiskach dotyczą cen uzyskiwanych przy sprzedaży produktów wytworzonych we własnym gospodarstwie rolnym w transakcjach między rolnikami i ludnością nierolniczą notowanych przez ankieterów stałych na wytypowanych targowiskach rolnych,
- o wynikach finansowych przedsiębiorstw oraz nakładach inwestycyjnych dotyczą podmiotów gospodarczych prowadzących księgi rachunkowe (z wyjątkiem przedsiębiorstw rolnictwa, leśnictwa, łowiectwa i rybactwa, działalności finansowej i ubezpieczeniowej oraz szkół wyższych), w których liczba pracujących przekracza 49 osób.

Dane w ujęciu wartościowym wyrażone są w cenach bieżących i stanowią podstawę dla obliczenia wskaźników struktury. Wskaźniki dynamiki zaprezentowano na podstawie wartości w cenach bieżących, z wyjątkiem przemysłu, dla którego wskaźniki dynamiki podano na podstawie wartości w cenach stałych (średnie ceny bieżące 2010 r.).

Liczbę względne (wskaźniki, odsetki) wyliczono na podstawie danych bezwzględnych, wyrażonych z większą dokładnością niż podane w tekście i tablicach.

Dane prezentuje się w układzie Polskiej Klasyfikacji Działalności — PKD 2007.

## POLSKA KLASYFIKACJA DZIAŁALNOŚCI 2007 (PKD 2007)

skrót	pełna nazwa
	<b>sekcje</b>
wytwarzanie i zaopatrywanie w energię elektryczną, gaz, parę wodną i gorącą wodę	wytwarzanie i zaopatrywanie w energię elektryczną, gaz, parę wodną, gorącą wodę i powietrze do układów klimatyzacyjnych
dostawa wody; gospodarowanie ściekami i odpadami; rekultywacja	dostawa wody; gospodarowanie ściekami i odpadami oraz działalność związana z rekultywacją
handel; naprawa pojazdów samochodowych	handel hurtowy i detaliczny; naprawa pojazdów samochodowych, włączając motocykle
zakwaterowanie i gastronomia	działalność związana z zakwaterowaniem i usługami gastronomicznymi
obsługa rynku nieruchomości	działalność związana z obsługą rynku nieruchomości
administrowanie i działalność wspierająca	działalność w zakresie usług administrowania i działalność wspierająca
	<b>działy</b>
produkcja wyrobów z drewna, korka, słomy i wikliny	produkcja wyrobów z drewna, oraz korka z wyłączeniem mebli; produkcja wyrobów ze słomy i materiałów używanych do wyplatania
produkcja wyrobów z metali	produkcja metalowych wyrobów gotowych, z wyłączeniem maszyn i urządzeń
produkcja maszyn i urządzeń	produkcja maszyn i urządzeń, gdzie indziej niesklasyfikowana
produkcja pojazdów samochodowych, przyczep i naczep	produkcja pojazdów samochodowych, przyczep i naczep, z wyłączeniem motocykli
budowa budynków	roboty budowlane związane ze wznoszeniem budynków
budowa obiektów inżynierii lądowej i wodnej	roboty związane z budową obiektów inżynierii lądowej i wodnej

### ZNAKI UMOWNE

Kreska (–) –	zjawisko nie wystąpiło.
Kropka (.) –	zupełny brak informacji albo brak informacji wiarygodnych.
Znak (x) –	wypełnienie pozycji jest niemożliwe lub niecelowe.
Znak (*) –	oznacza, że dane zostały zmienione w stosunku do już opublikowanych.
Znak (Δ) –	oznacza, że nazwy zostały skrócone w stosunku do obowiązującej klasyfikacji.

**Dane charakteryzujące województwo podkarpackie można również znaleźć w publikacjach statystycznych wydawanych przez US w Rzeszowie oraz w publikacjach ogólnopolskich GUS.**

Raport „Koniunktura gospodarcza w województwie podkarpackim w lutym 2014 r.” ukazał się na stronie głównej Urzędu Statystycznego w Rzeszowie: <http://www.stat.gov.pl/rzesz> w dniu 28 marca 2014 r.

Przy publikowaniu danych US prosimy o podanie źródła.

## RYNEK PRACY

W lutym 2014 r. **przeciętne zatrudnienie** w sektorze przedsiębiorstw wyniosło 225,3 tys. osób i utrzymało się na poziomie miesiąca poprzedniego, a było o 1,2% wyższe niż w lutym 2013 r. (wobec spadku o 3,9% przed rokiem). W kraju przeciętne zatrudnienie również utrzymało się na tym samym poziomie co w styczniu br., a wzrosło o 0,2% w stosunku do analogicznego miesiąca ub. roku.

W odniesieniu do lutego 2013 r. najwyższy wzrost zatrudnienia odnotowano w administrowaniu i działalności wspierającej (o 25,9%), a nieco niższy m.in. w zakwaterowaniu i gastronomii (o 9,2%), transporcie i gospodarce magazynowej (o 5,3%) oraz dostawie wody; gospodarowaniu ściekami i odpadami; rekultywacji (o 3,7%). Spadek zatrudnienia wystąpił m.in. w sekcjach: górnictwo i wydobywanie (o 23,5%), wytwarzanie i zaopatrywanie w energię elektryczną, gaz, parę wodną i gorącą wodę (o 1,6%), obsługa rynku nieruchomości (o 0,8%), przetwórstwo przemysłowe, budownictwo oraz handel; naprawa pojazdów samochodowych (po 0,3%).

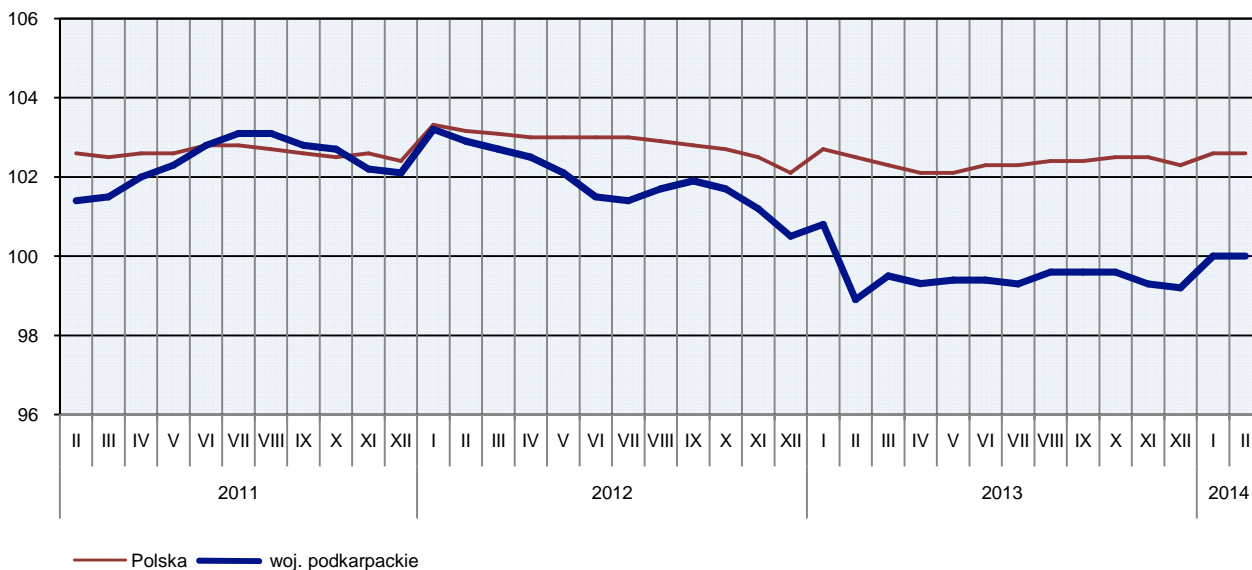
Przeciętne zatrudnienie w sektorze przedsiębiorstw kształtowało się następująco:

Wyszczególnienie	II 2014		I-II 2014	
	w tys.	II 2013 = 100	w tys.	I-II 2013 = 100
<b>O g ó ł e m</b> .....	<b>225,3</b>	<b>101,2</b>	<b>225,3</b>	<b>101,1</b>
w tym:				
Przemysł .....	117,3	99,5	117,1	99,5
z tego:				
górnictwo i wydobywanie .....	1,1	76,5	1,1	75,8
przetwórstwo przemysłowe .....	107,7	99,7	107,5	99,7
wytwarzanie i zaopatrywanie w energię elektryczną, gaz, parę wodną i gorącą wodę <sup>a</sup> .....	3,6	98,4	3,6	98,6
dostawa wody; gospodarowanie ściekami i odpadami; rekultywacja <sup>a</sup> .....	4,9	103,7	4,9	103,5
Budownictwo .....	18,8	99,7	19,0	99,5
Handel; naprawa pojazdów samochodowych <sup>a</sup> .....	45,9	99,7	45,9	99,6
Transport i gospodarka magazynowa .....	9,5	105,3	9,5	105,3
Zakwaterowanie i gastronomia <sup>a</sup> .....	2,9	109,2	2,9	109,0
Obsługa rynku nieruchomości <sup>a</sup> .....	3,6	99,2	3,6	99,3
Działalność profesjonalna, naukowa i techniczna <sup>a</sup> .....	3,3	99,9	3,3	99,5
Administrowanie i działalność wspierająca <sup>a</sup> .....	11,6	125,9	11,5	125,1

<sup>a</sup> Nie obejmuje działów: Badania naukowe i prace rozwojowe oraz Działalność weterynaryjna.

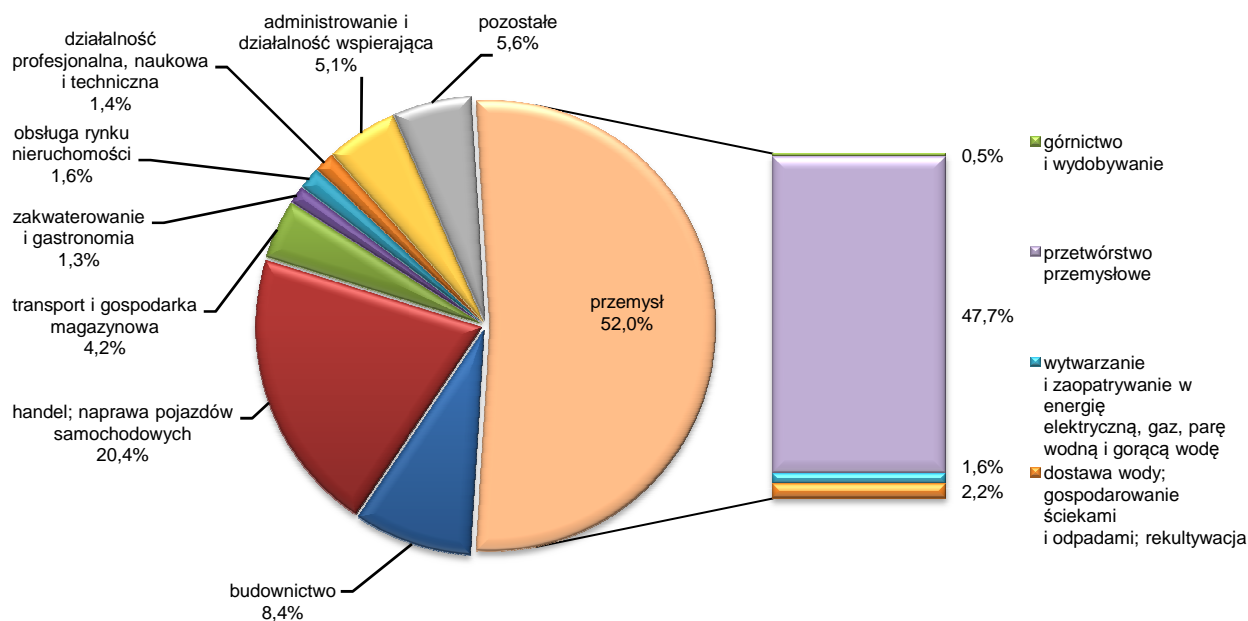
W stosunku do stycznia br. w trzech sekcjach zatrudnienie utrzymało się na poziomie miesiąca poprzedniego, m.in. w działalności profesjonalnej, naukowej i technicznej. Niższe niż przed miesiącem było zatrudnienie w budownictwie (o 1,7%), górnictwie i wydobywaniu (o 1,3%), obsłudze rynku nieruchomości (o 0,5%) oraz dostawie wody; gospodarowaniu ściekami i odpadami; rekultywacji (o 0,2%). Wzrost zatrudnienia wystąpił m.in. w administrowaniu i działalności wspierającej (o 0,9%), zakwaterowaniu i gastronomii (o 0,4%) oraz handlu; naprawie pojazdów samochodowych (o 0,3%).

**DYNAMIKA PRZECIĘTNEGO ZATRUDNIENIA W SEKTORZE PRZEDSIĘBIORSTW**  
(przeciętna miesięczna 2010 = 100)



W okresie styczeń-luty br. przeciętne zatrudnienie w sektorze przedsiębiorstw ukształtowało się na poziomie 225,3 tys. osób i było o 1,1% wyższe niż w analogicznym okresie ub. roku. Wzrost przeciętnego zatrudnienia zanotowano m.in. w administrowaniu i działalności wspierającej (o 25,1%), zakwaterowaniu i gastronomii (o 9,0%) oraz w transporcie i gospodarce magazynowej (o 5,3%). Spadek zatrudnienia wystąpił m.in. w górnictwie i wydobywaniu (o 24,2%), wytwarzaniu i zaopatrywaniu w energię elektryczną, gaz, parę wodną i gorącą wodę (o 1,4%), obsłudze rynku nieruchomości (o 0,7%), budownictwie oraz działalności profesjonalnej, naukowej i technicznej (po 0,5%).

**STRUKTURA PRZECIĘTNEGO ZATRUDNIENIA W SEKTORZE PRZEDSIĘBIORSTW WEDŁUG SEKCJI W LUTYM 2014 R.**



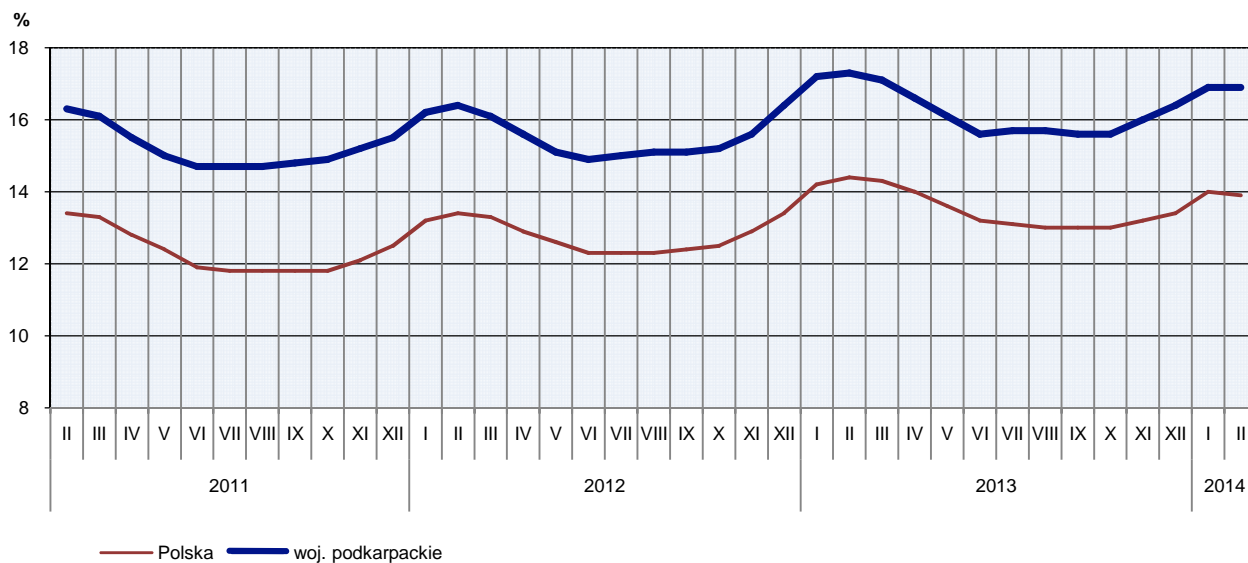
W końcu lutego br. liczba **bezrobotnych zarejestrowanych** w urzędach pracy wyniosła 160,3 tys. osób i pozostała niemal na poziomie poprzedniego miesiąca, a zmniejszyła się o 3,9 tys. osób (o 2,4%) w odniesieniu do lutego ub. roku. Kobiety stanowiły 49,2% ogółu zarejestrowanych bezrobotnych (przed rokiem 49,1%).

Liczba bezrobotnych i stopa bezrobocia kształtowały się następująco:

Wyszczególnienie	2013	2014	
	II	I	II
Bezrobotni zarejestrowani (stan w końcu miesiąca) w tys. ....	164,2	160,4	160,3
Bezrobotni nowo zarejestrowani (w ciągu miesiąca) w tys. ....	12,9	16,5	11,4
Bezrobotni wyrejestrowani (w ciągu miesiąca) w tys. ....	11,6	10,3	11,5
Stopa bezrobocia rejestrowanego (stan w końcu miesiąca) w %	17,3	16,9	16,9

**Stopa bezrobocia rejestrowanego** ukształtowała się na poziomie 16,9% (podobnie jak przed miesiącem) i była niższa o 0,4 p. proc. w odniesieniu do lutego ub. roku. W rankingu województw podkarpackie pod względem wysokości stopy bezrobocia plasowało się na 12 miejscu (najniższą stopę bezrobocia zanotowano w województwie wielkopolskim – 10,0%, a najwyższą w warmińsko-mazurskim – 22,3%). W kraju stopa bezrobocia wyniosła 13,9%, wobec 14,4% przed rokiem.

#### STOPA BEZROBOCIA REJESTROWANEGO Stan w końcu miesiąca



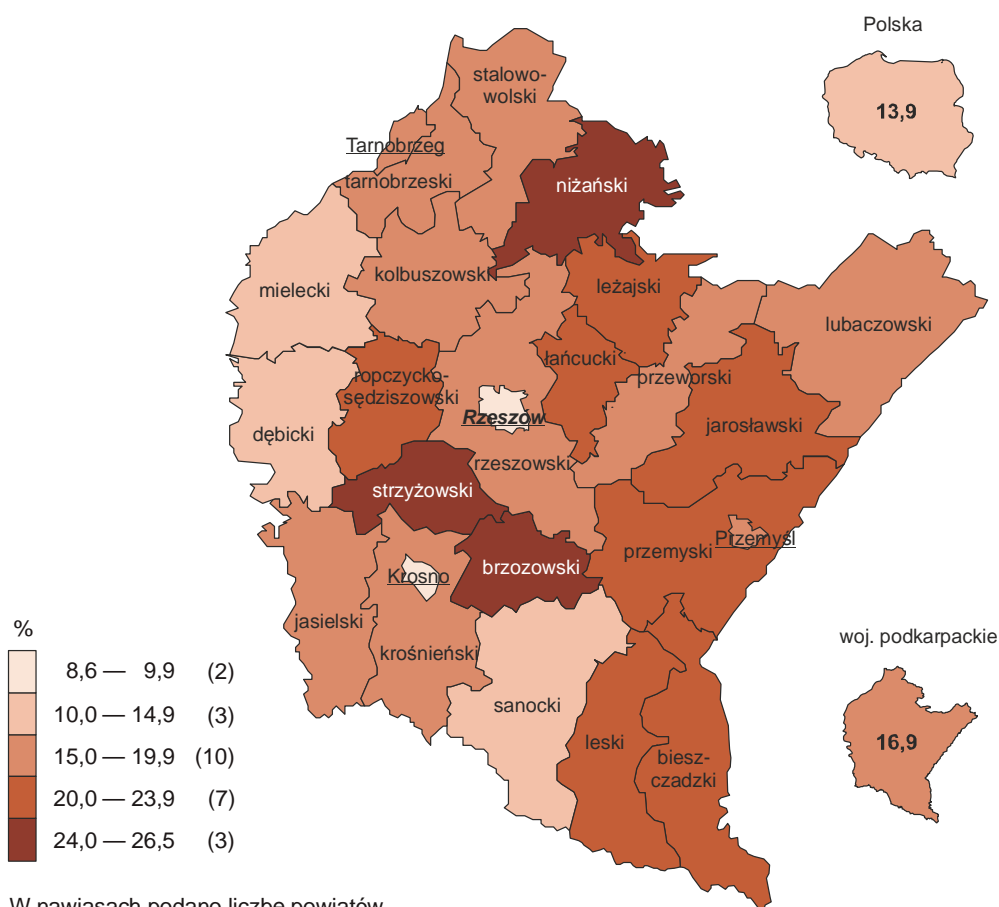
Najwyższa stopa bezrobocia w końcu lutego 2014 r. wystąpiła w powiatach: niżańskim (26,5%), brzozowskim (24,6%) i strzyżowskim (24,2%), zaś najniższy jej poziom odnotowano w Krośnie (8,6%) i Rzeszowie (8,7%).

W porównaniu z lutym 2013 r. najwyższy wzrost stopy bezrobocia w województwie podkarpackim wystąpił w powiatach łańcuckim (o 0,4 p. proc.) oraz niżańskim i przemyskim (po 0,3 p. proc.), zaś największy spadek zanotowano w powiecie bieszczadzkim (o 1,6 p. proc.).

W porównaniu z miesiącem ubiegłym w 10 powiatach województwa podkarpackiego zanotowano spadek stopy bezrobocia, z czego najwyższy w leskim (o 0,4 p. proc.). W sześciu powiatach liczba bezrobotnych utrzymała się na poziomie miesiąca poprzedniego, a wzrost stopy bezrobocia zanotowano w 9 powiatach, w tym najwyższy w powiecie tarnobrzeskim (o 0,4 p. proc.).

## STOPA BEZROBOCIA REJESTROWANEGO WEDŁUG POWIATÓW W 2014 R.

Stan w końcu lutego



W lutym br. w urzędach pracy **zarejestrowano** 11,4 tys. osób bezrobotnych, tj. o 30,5% mniej niż przed miesiącem i o 10,9% mniej niż przed rokiem. Udział osób rejestrujących się po raz kolejny w nowo zarejestrowanych ogółem wzrósł w stosunku do lutego ub. roku (o 0,1 p. proc. do 82,2%). Zmniejszył się natomiast udział absolwentów (o 0,1 p. proc. do 13,5%) oraz osób zwolnionych z przyczyn dotyczących zakładu pracy (o 0,4 p. proc. do 4,9%). **Stopa napływu bezrobotnych** do urzędów pracy (stosunek nowo zarejestrowanych do liczby aktywnych zawodowo) wyniosła 1,2%.

W lutym br. z ewidencji bezrobotnych **wyrejestrowano** 11,5 tys. osób, tj. o 11,9% więcej niż w poprzednim miesiącu, a o 1,0% mniej niż w lutym ub. roku. Z tytułu podjęcia pracy (główniej przyczyny wyrejestrowania) z rejestru bezrobotnych wyłączono 5,5 tys. osób (przed rokiem 5,1 tys.). Udział tej kategorii osób w ogólnej liczbie wyrejestrowanych zwiększył się w ujęciu rocznym (o 3,4 p. proc. do 47,4%).

Spośród osób wykreślonych z ewidencji wzrósł odsetek osób, które dobrowolnie zrezygnowały ze statusu bezrobotnego (o 1,3 p. proc. do 5,7%) oraz osób, które nabyły prawa emerytalne lub rentowe (o 0,1 p. proc. do 1,3%). Zmniejszył się natomiast udział osób, które nie potwierdziły gotowości do podjęcia pracy (o 0,5 p. proc. do 22,9%) oraz osób, które utraciły status bezrobotnego w związku z rozpoczęciem szkolenia lub stażu u pracodawców (o 4,9 p. proc. do 14,5%). **Stopa odpływu bezrobotnych** z urzędów pracy (stosunek liczby bezrobotnych wyrejestrowanych w danym miesiącu do liczby bezrobotnych na koniec ub. miesiąca) wyniosła 7,2%.

W końcu lutego br. **bez prawa do zasiłku** pozostawało 141,2 tys. bezrobotnych, a ich udział w ogólnej liczbie bezrobotnych zwiększył się w porównaniu z analogicznym miesiącem ub. roku (z 84,6% do 88,1%).

Bezrobotni będący w **szczególnej sytuacji na rynku pracy** w końcu lutego br. stanowili 92,4% ogółu bezrobotnych (przed rokiem 91,4%). Do bezrobotnych w szczególnej sytuacji na rynku pracy zaliczane są m.in. osoby długotrwale bezrobotne<sup>1</sup>, których udział w liczbie zarejestrowanych ogółem zwiększył się w skali roku (o 3,5 p. proc. do 58,9%). Zwiększył się także udział osób bez kwalifikacji zawodowych (o 0,6 p. proc. do 25,6%), osób bezrobotnych powyżej 50 roku życia (o 1,9 p. proc. do 19,4%), niepełnosprawnych (o 0,3 p. proc. do 4,2%) oraz osób samotnie wychowujących co najmniej jedno dziecko w wieku do 18 roku życia (o 0,3 p. proc. do 5,4%). Zmniejszył się natomiast udział osób bezrobotnych do 25 roku życia (o 1,6 p. proc. do 20,8%).

Wybrane kategorie bezrobotnych<sup>a</sup> będących w szczególnej sytuacji na rynku pracy:

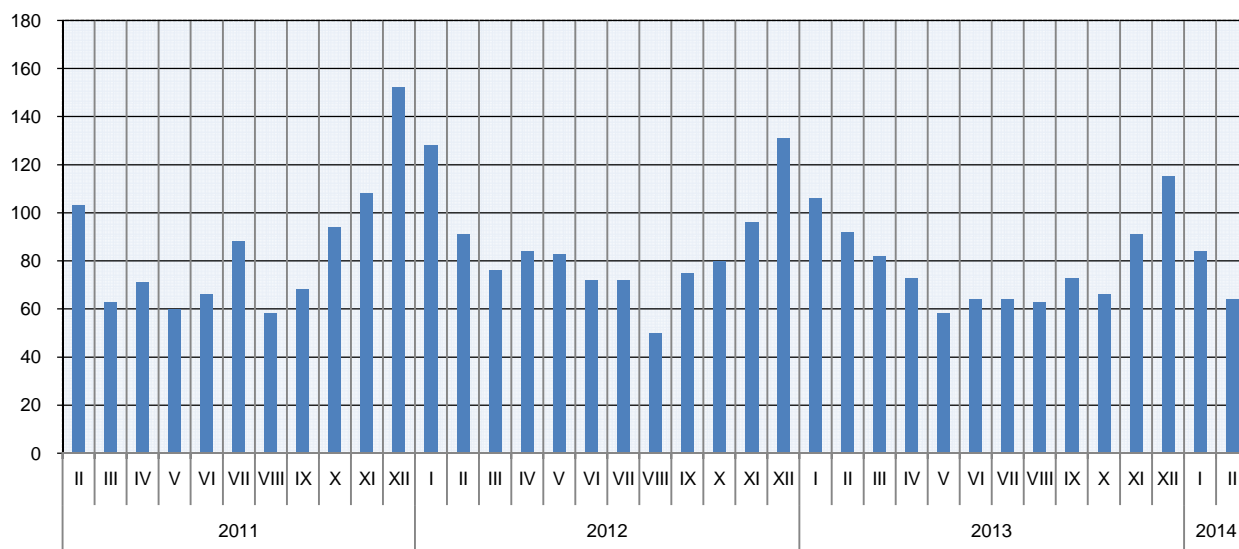
Wyszczególnienie	2013		2014	
	II		I	II
	w odsetkach			
<b>Bezrobotni:</b>				
do 25 roku życia .....	22,4	21,1	20,8	
powyżej 50 roku życia .....	17,5	19,2	19,4	
długotrwale .....	55,4	58,5	58,9	
bez kwalifikacji zawodowych .....	25,0	25,4	25,6	
bez doświadczenia zawodowego .....	29,7	29,7	29,5	
bez wykształcenia średniego .....	51,2	50,8	51,1	
samotnie wychowujący co najmniej jedno dziecko w wieku do 18-tego roku życia .....	5,1	5,4	5,4	
kobiety, które nie podjęły zatrudnienia po urodzeniu dziecka .....	11,8	12,2	12,3	

<sup>a</sup> Stan w końcu miesiąca.

W lutym br. do urzędów pracy zgłoszono 5237 **ofert zatrudnienia**, tj. o 1804 więcej niż przed miesiącem, a o 120 mniej niż przed rokiem. W końcu miesiąca na 1 ofertę pracy przypadało 64 bezrobotnych (przed miesiącem 84, a przed rokiem 92).

### BEZROBOTNI NA 1 OFERTĘ PRACY

Stan w końcu miesiąca



<sup>1</sup> Do długotrwale bezrobotnych zalicza się osoby pozostające w rejestrze powiatowego urzędu pracy łącznie przez okres 12 miesięcy w okresie ostatnich 2 lat, z wyłączeniem okresów odbywania stażu i przygotowania zawodowego w miejscu pracy.



Wydatki Funduszu Pracy wyniosły w lutym br. 24,7 mln zł, z których 69,0% przeznaczono na zasiłki dla bezrobotnych.

\*\*\*

## WYNAGRODZENIA

**Przeciętne miesięczne wynagrodzenie brutto** w sektorze przedsiębiorstw w lutym br. ukształtowało się na poziomie 3187,89 zł i było o 6,2% wyższe niż przed rokiem (wobec wzrostu o 3,1% w lutym 2013 r.) i o 1,6% wyższe w porównaniu ze styczniem br. W Polsce przeciętne miesięczne wynagrodzenie brutto wyniosło 3856,56 zł i wzrosło zarówno w odniesieniu do lutego 2013 r., jak i w stosunku do poprzedniego miesiąca odpowiednio o 4,0% i o 1,3%.

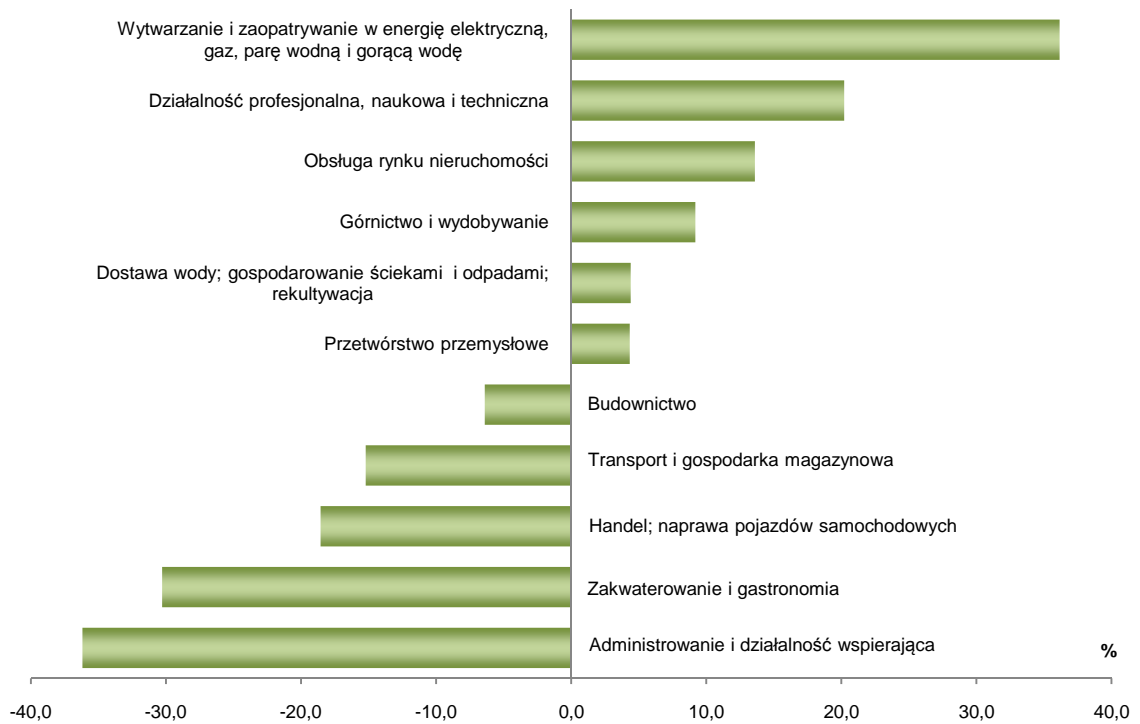
W odniesieniu do lutego ub. roku wzrost płac odnotowano we wszystkich badanych sekcjach. Wysoki wzrost wynagrodzeń wystąpił m.in. w administrowaniu i działalności wspierającej (o 10,0%), przetwórstwie przemysłowym (o 7,8%), zakwaterowaniu i gastronomii (o 6,0%), transporcie i gospodarce magazynowej (o 5,6%), budownictwie (o 5,1%), a nieco niższy w górnictwie i wydobywaniu (o 4,4%), obsłudze rynku nieruchomości (o 3,7%) oraz działalności profesjonalnej, naukowej i technicznej (o 3,6%).

Przeciętne miesięczne wynagrodzenia brutto w sektorze przedsiębiorstw kształtowały się następująco:

Wyszczególnienie	II 2014		I-II 2014	
	w zł	II 2013 = 100	w zł	I-II 2013 = 100
<b>O g ó ł e m</b> .....	<b>3187,89</b>	<b>106,2</b>	<b>3162,06</b>	<b>105,2</b>
w tym:				
Przemysł .....	3357,65	107,3	3346,60	106,8
z tego:				
górnictwo i wydobywanie .....	3480,47	104,4	3523,09	104,0
przetwórstwo przemysłowe .....	3325,10	107,8	3296,78	107,2
wytwarzanie i zaopatrywanie w energię elektryczną, gaz, parę wodną i gorącą wodę <sup>Δ</sup> .....	4339,33	102,1	4915,43	104,2
dostawa wody; gospodarowanie ściekami i odpadami; rekultywacja <sup>Δ</sup> .....	3327,81	101,5	3252,94	102,0
Budownictwo .....	2983,43	105,1	2990,91	103,2
Handel; naprawa pojazdów samochodowych <sup>Δ</sup>	2595,58	102,8	2609,44	101,7
Transport i gospodarka magazynowa .....	2702,70	105,6	2709,44	105,0
Zakwaterowanie i gastronomia <sup>Δ</sup> .....	2221,94	106,0	2206,62	103,4
Obsługa rynku nieruchomości <sup>Δ</sup> .....	3620,72	103,7	3559,98	105,3
Działalność profesjonalna, naukowa i techniczna <sup>a</sup> .....	3831,26	103,6	3851,84	103,3
Administrowanie i działalność wspierająca <sup>Δ</sup> .....	2034,17	110,0	2032,09	109,9

<sup>a</sup> Nie obejmuje działań: Badania naukowe i prace rozwojowe oraz Działalność weterynaryjna.

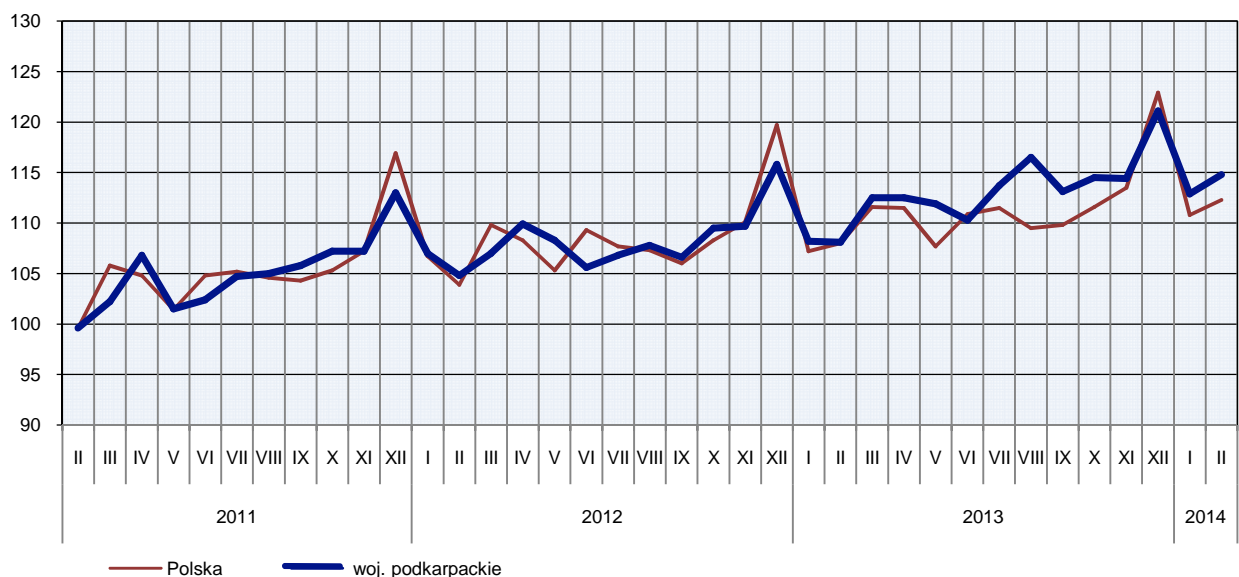
**ODCHYLENIA WZGLĘDNE PRZECIĘTNYCH MIESIĘCZNYCH WYNAGRODZEŃ BRUTTO OD ŚREDNIEGO WYNAGRODZENIA W WOJEWÓDZTWIE WEDŁUG WYBRANYCH SEKCJI W LUTYM 2014 R.**



W porównaniu ze styczniem br. wzrost wynagrodzeń wystąpił m.in. w dostawie wody; gospodarowaniu ściekami i odpadami; rekultywacji (o 5,6%), obsłudze rynku nieruchomości (o 4,3%), zakwaterowaniu i gastronomii (o 4,2%) oraz przetwórstwie przemysłowym (o 1,8%). Spadek przeciętnego miesięcznego wynagrodzenia brutto zanotowano m.in. w wytwarzaniu i zaopatrywaniu w energię elektryczną, gaz, parę wodną i gorącą wodę (o 21,0%), górnictwie i wydobywaniu (o 2,1%), handlu; naprawie pojazdów samochodowych (o 1,6%) oraz działalności profesjonalnej, naukowej i technicznej (o 1,3%).

**DYNAMIKA PRZECIĘTNEGO MIESIĘCZNEGO WYNAGRODZENIA BRUTTO W SEKTORZE PRZEDSIĘBIORSTW**

(przeciętna miesięczna 2010 = 100)



## CENY DETALICZNE

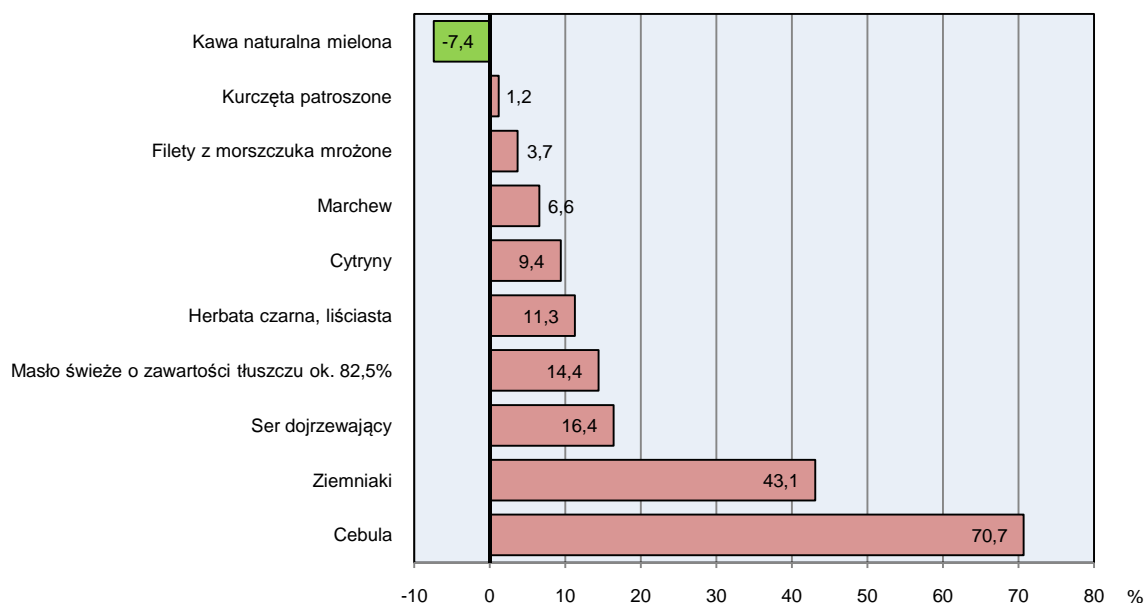
W IV kwartale 2013 r. wzrost cen towarów i usług konsumpcyjnych w województwie podkarpackim w porównaniu z IV kwartałem 2012 r. wyniósł 0,7% (wobec wzrostu 3,0% w IV kwartale 2012 r.) i był niższy niż przeciętny w kraju (0,9%). Wzrost cen odnotowano w większości grup towarów i usług. Najwyższy wzrost dotyczył grupy napoje alkoholowe i wyroby tytoniowe (o 4,4%) oraz rekreacja i kultura (o 2,6%). Spadek cen zanotowano w grupie odzież i obuwie (o 2,7%), transport (o 2,2%) oraz edukacja (o 0,6%).

Wskaźniki cen towarów i usług konsumpcyjnych w województwie podkarpackim kształtowały się następująco:

Wyszczególnienie	2012		2013	
	III kw.	IV kw.	III kw.	IV kw.
	analogiczny okres roku poprzedniego = 100			
<b>O g ó ł e m</b> .....	<b>104,3</b>	<b>103,0</b>	<b>100,9</b>	<b>100,7</b>
Żywność i napoje bezalkoholowe.....	105,0	103,7	102,7	102,1
Napoje alkoholowe i wyroby tytoniowe	104,3	104,4	104,4	104,4
Odzież i obuwie.....	97,2	98,0	97,7	97,3
Mieszkanie.....	105,6	104,5	100,6	100,9
Zdrowie.....	103,3	101,3	101,7	101,8
Transport.....	107,2	103,3	98,1	97,8
Rekreacja i kultura.....	102,0	101,1	103,4	102,6
Edukacja.....	105,8	101,6	99,4	99,4

W lutym 2014 r. ceny większości artykułów żywnościowych były wyższe niż w analogicznym okresie roku poprzedniego. Podrożała m.in. kasza jęczmienna (o 7,3%), szynka wieprzowa gotowana (o 11,3%), filety z morskczuka mrożone (o 3,7%), natomiast znacznie tańszy był ryż (o 6,6%) i karp świeży (o 10,9%).

### ZMIANY CEN DETALICZNYCH WYBRANYCH ARTYKUŁÓW ŻYWNOSCIOWYCH W LUTYM 2014 R. (wzrost/spadek w stosunku do analogicznego okresu roku poprzedniego)



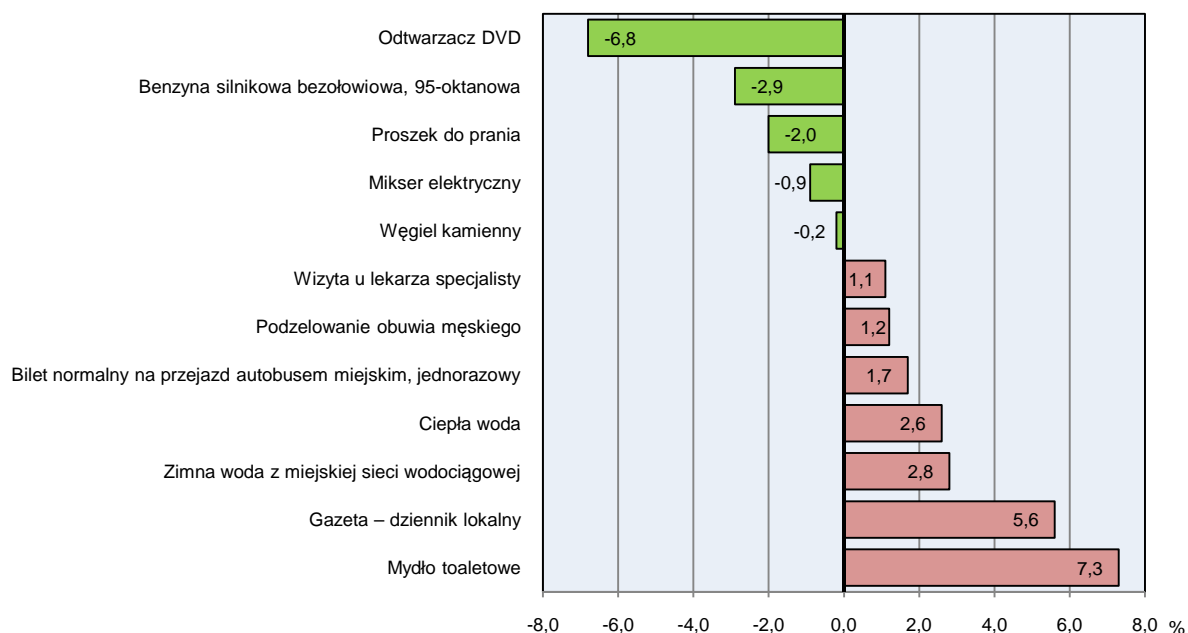
W grupie „mleko, sery i jaja” najwyższy wzrost cen dotyczył sera dojrzewającego (o 16,4%), mleka o zawartości tłuszczu 3-3,5% (o 11,6%) i mleka o zawartości tłuszczu 2-2,5% (o 10,6%). Tańsze były jaja

kurze świeże (o 11,3%). Z grupy „oleje i pozostałe tłuszcze” droższe było masło świeże o zawartości tłuszczu ok. 82,5% (o 14,4%) oraz margaryna (o 3,7%), natomiast był tańszy olej rzepakowy (o 2,0%).

Wśród warzyw i owoców znacznie droższa niż w lutym 2013 r. była cebula (o 70,7%), ziemniaki (o 43,1%) i jabłka (o 19,6%).

Wśród pozostałych artykułów znacznie wzrosła cena herbaty czarnej liściastej (o 11,3%). Odnotowano spadek cen cukru białego kryształu (o 19,0%) oraz kawy naturalnej mielonej (o 7,4%).

**ZMIANY CEN DETALICZNYCH WYBRANYCH TOWARÓW NIEŻYWNOŚCIOWYCH  
I USŁUG KONSUMPCYJNYCH W LUTYM 2014 R.**  
(wzrost/spadek w stosunku do analogicznego okresu roku poprzedniego)



W porównaniu z lutym 2013 r. podrożały usługi związane z użytkowaniem mieszkania. Zanotowano wzrost opłat za centralne ogrzewanie lokali mieszkalnych (o 2,1%), zaopatrzenie w zimną wodę z miejskiej sieci wodociągowej (o 2,8%) oraz zaopatrzenie w ciepłą wodę (o 2,6%).

Wśród towarów i usług związanych z transportem wzrosła cena biletu normalnego na przejazd jednorazowy autobusem miejskim (o 1,7%), natomiast niższa była cena benzyny silnikowej bezołowiowej 95-oktanowej oraz oleju napędowego (po 2,9%).

\*\*\*

## ROLNICTWO

Na rynku rolnym w lutym 2014 r. przeciętne ceny skupu ziemniaków, żywca drobiowego i mleka były wyższe niż przed rokiem, natomiast niższe były ceny skupu zbóż, żywca wieprzowego i wołowego. W porównaniu ze styczniem br. odnotowano wzrost cen skupu żyta i ziemniaków. W obrocie targowiskowym, w porównaniu z lutym 2013 r. więcej płacono za ziemniaki i prosię na chów, a niższe były ceny pszenicy i żyta, podobną tendencją odnotowano również w porównaniu z cenami uzyskanymi w styczniu br. Wskaźnik opłacalności tuczu trzody chlewnej był wyższy od notowanego przed rokiem, a niższy niż przed miesiącem.

W lutym br. średnia temperatura powietrza wyniosła 2,2°C i była wyższa o 3,5°C od średniej z lat 1971-2000, przy czym maksymalna temperatura wyniosła 13,1°C, a minimalna -13,9°C. Średnia suma opadów atmosferycznych (16,9 mm) stanowiła 63% normy z wielolecia<sup>2</sup>. Odnotowano 9 dni z opadami.

Luty jak na tę porę roku był wyjątkowo ciepły (oprócz kilku pierwszych dni miesiąca, gdzie temperatury powietrza w dzień dochodziły do -10°C). Zarejestrowano dodatnie temperatury w ciągu dnia, lokalnie nawet powyżej 10°C i niewielkie spadki temperatury poniżej 0°C w nocy.

Skup zbóż<sup>a</sup> kształtował się następująco:

Wyszczególnienie	VII 2013 – II 2014		II 2014		
	w tonach	analogiczny okres roku poprzedniego = 100	w tonach	II 2013 = 100	I 2014 = 100
Ziarno zbóż podstawowych <sup>b</sup>	75755	83,5	5410	61,3	139,0
w tym:					
pszenica .....	68786	85,9	4891	64,0	132,7
żyto .....	2963	89,0	297	249,4	323,3

<sup>a</sup> W okresie styczeń-luty bez skupu realizowanego przez osoby fizyczne. <sup>b</sup> Obejmuje: pszenicę, żyto, jęczmień, owies, pszenżyto; łącznie z mieszankami zbożowymi, bez ziarna siewnego.

**Skup zbóż** podstawowych (z mieszankami zbożowymi bez ziarna siewnego) w okresie lipiec 2013 r.- luty 2014 r. wyniósł 75,8 tys. ton i był o 16,5% mniejszy niż w analogicznym okresie poprzedniego roku. Skup pszenicy i żyta w tym okresie był mniejszy odpowiednio o 14,1% i o 11,0%.

W lutym br. skup zbóż podstawowych (z mieszankami zbożowymi bez ziarna siewnego) był niższy niż przed rokiem (o 38,7%), natomiast w porównaniu z miesiącem poprzednim był o 39,0% wyższy. Pszenicy skupiono mniej w porównaniu z analogicznym okresem roku poprzedniego (o 36,0%), a więcej w odniesieniu do stycznia br. (o 32,7%). Skup żyta był ponad 2-krotnie wyższy w skali roku i ponad 3-krotnie wyższy niż przed miesiącem.

Skup podstawowych produktów zwierzęcych<sup>a</sup> kształtował się następująco:

Wyszczególnienie	I-II 2014		II 2014		
	w tonach	I-II 2013 = 100	w tonach	II 2013 = 100	I 2014 = 100
Żywiec rzeźny <sup>b</sup> .....	9721	109,4	4715	108,6	94,2
w tym:					
bydło (bez cieląt).....	447	92,5	198	86,5	79,6
trzoda chlewna .....	4138	112,5	2296	131,0	124,6
drób .....	5094	108,8	2199	93,8	76,0
Mleko <sup>c</sup> .....	15136	104,5	7252	104,5	92,0

<sup>a</sup> Bez skupu realizowanego przez osoby fizyczne. <sup>b</sup> Obejmuje bydło, cielęta, trzodę chlewną, owce, konie i drób; w wadze żywej. <sup>c</sup> W tysiącach litrów.

**Skup żywca rzeźnego** w wadze żywej w lutym br. wyniósł 4,7 tys. ton, tj. o 8,6% więcej niż przed rokiem. Większy był skup trzody chlewnej (o 31,0%), a mniej skupiono bydła (o 13,5%) i drobiu (o 6,2%).

W skali miesiąca odnotowano spadek skupu żywca rzeźnego w wadze żywej (o 5,8%). Więcej skupiono trzody chlewnej (o 24,6%), natomiast mniejszy był skup drobiu (o 24,0%) i bydła (o 20,4%).

<sup>2</sup> Przeciętne wartości temperatur i opadów ze stacji hydrologiczno-meteorologicznej Instytutu Meteorologii i Gospodarki Wodnej zlokalizowanej w Rzeszowie z lat 1971-2000.

**Skup mleka** w lutym br. był wyższy w porównaniu z analogicznym miesiącem roku poprzedniego (o 4,5%), a w odniesieniu do stycznia br. był niższy (o 8,0%).

Przeciętne ceny podstawowych produktów rolnych kształtowały się następująco:

Wyszczególnienie	Ceny w skupie					Ceny na targowiskach				
	II 2014			I-II 2014		II 2014			I-II 2014	
	zł	II 2013=100	I 2014=100	zł	I-II 2013=100	zł	II 2013=100	I 2014=100	zł	I-II 2013=100
Ziarno zbóż <sup>a</sup> za 1 dt:										
pszenica .....	70,72	72,9	98,1	71,30	73,5	96,16	92,7	99,3	96,52	92,9
żyto .....	55,17	80,7	102,2	54,88	79,0	73,13	91,4	98,1	73,84	93,9
Ziemniaki <sup>b</sup> za 1 dt	94,66	160,4	124,9	81,67	142,7	129,13	156,2	102,0	127,89	157,6
Żywiec rzeźny za 1 kg wagi żywej:										
w tym:										
bydło (bez cieląt) .....	5,69	92,4	99,6	5,71	92,5	.	x	x	.	x
trzoda chlewna .....	4,68	94,2	91,8	4,87	96,8	.	x	x	.	x
drób .....	3,97	100,8	98,0	4,02	112,6	.	x	x	.	x
Prosię na chów za 1 szt.	.	x	x	x	x	175,00	101,9	104,5	171,25	96,3
Mleko za 1 l .....	1,47	128,9	100,0	1,47	128,9	.	x	x	.	x

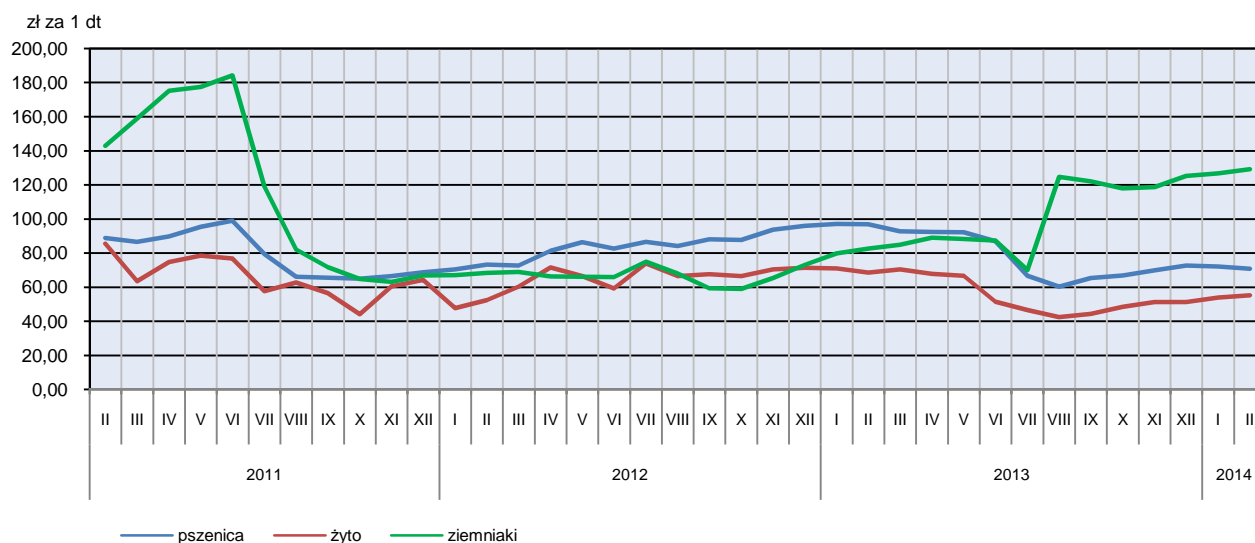
a W skupie bez ziarna siewnego. b Na targowiskach – jadalne.

W lutym br. **ceny skupu zbóż** podstawowych (łącznie z paszowymi bez ziarna siewnego) wyniosły 68,95 zł za 1 dt i były niższe w odniesieniu do cen sprzed roku (o 26,6%), jak i w porównaniu ze styczniem br. (o 2,7%).

W skali miesiąca producenci z województwa podkarpackiego uzyskali niższą cenę za dostarczoną do skupu pszenicę (o 1,9%). W ujęciu rocznym cena skupu pszenicy obniżyła się (o 27,1%). Cena skupu żyta była niższa w porównaniu z ceną sprzed roku (o 19,3%), a wyższa w odniesieniu do ceny sprzed miesiąca (o 2,2%).

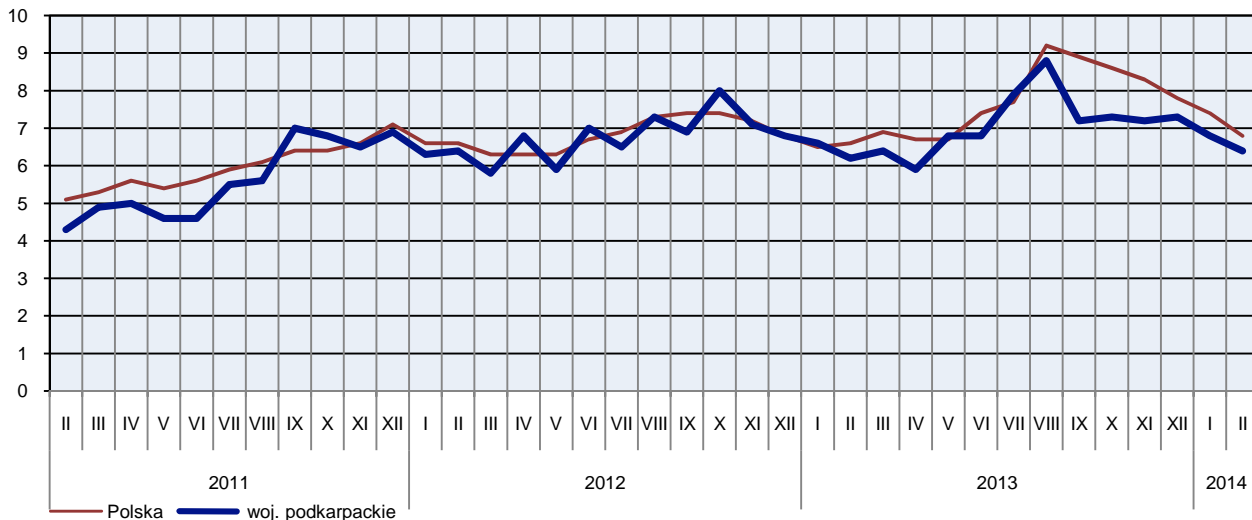
W obrocie targowiskowym, w stosunku do stycznia br., notowany był spadek ceny pszenicy (o 0,7%), jak i ceny żyta (o 1,9%). W skali roku obniżyła się cena zarówno pszenicy (o 7,3%), jak i żyta (o 8,6%).

#### PRZECIĘTNE CENY SKUPU ZBÓŻ I TARGOWISKOWE CENY ZIEMNIAKÓW



Za 1 dt **ziemniaków** w skupie płacono średnio w lutym br. 94,66 zł, tj. o 60,4% więcej niż przed rokiem i o 24,9% więcej niż w styczniu br. Przeciętna cena ziemniaków jadalnych na targowiskach wyniosła 129,13 zł za 1 dt i była wyższa niż przed rokiem (o 56,2%), jak i w porównaniu ze styczniem br. (o 2,0%).

#### RELACJA PRZECIĘTNYCH CEN SKUPU ŻYWCA WIEPRZOWEGO DO PRZECIĘTNYCH CEN ŻYTA NA TARGOWISKACH

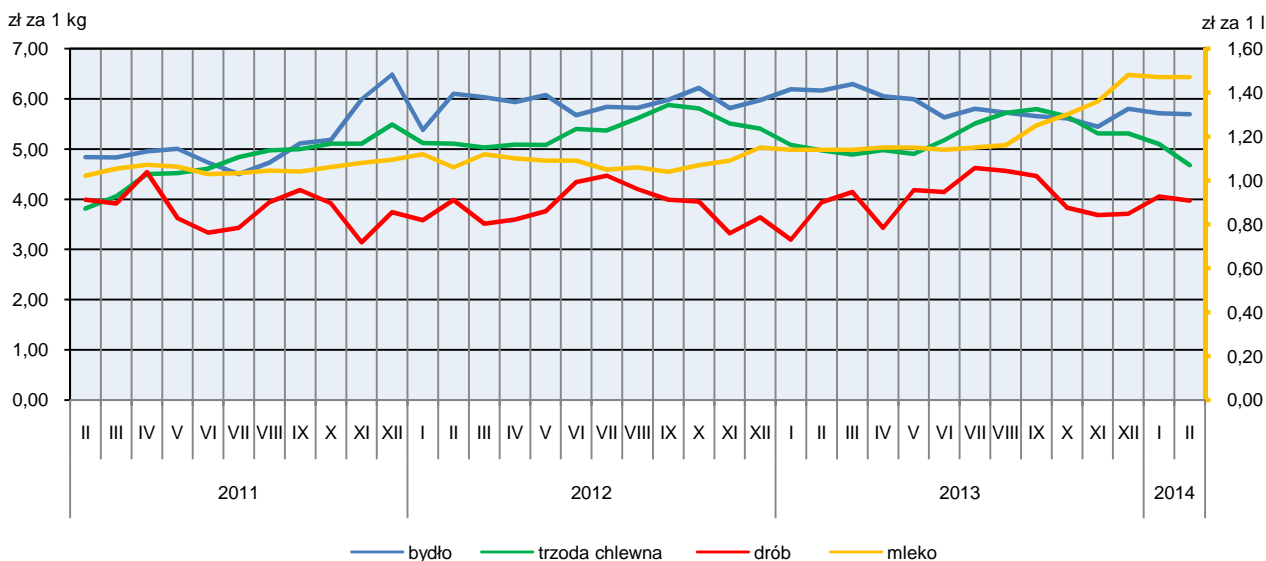


**Ceny skupu żywca wieprzowego** były niższe zarówno w porównaniu z poprzednim miesiącem (o 8,2%), jak i w ujęciu rocznym (o 5,8%). Cena 1 kg żywca wieprzowego w skupie w lutym br. wyniosła 4,68 zł.

W lutym br. cena 1 kg żywca wieprzowego w skupie równoważyła wartość 6,4 kg żyta na targowiskach (wobec 6,8 w styczniu br. i 6,2 przed rokiem). Średnia cena za prosię przeznaczone do dalszego chowu wyniosła 175,00 zł i była wyższa niż przed rokiem (o 1,9%), jak i w porównaniu z ceną sprzed miesiąca (o 4,5%).

W lutym br. średnia **cena skupu 1 kg żywca drobiowego** wyniosła 3,97 zł i była nieznacznie wyższa niż przed rokiem (o 0,8%), natomiast w odniesieniu do poprzedniego miesiąca była o 2,0% niższa.

#### PRZECIĘTNE CENY SKUPU ŻYWCA I MLEKA



Na rynku **wołowiny** odnotowano spadek cen skupu zarówno w skali roku, jak i w skali miesiąca. Za 1 kg żywca wołowego w lutym br. płacono 5,69 zł, tj. o 7,6% mniej niż przed rokiem. W porównaniu ze styczniem br. średnia cena skupu żywca wołowego była o 0,4% niższa.

Ceny skupu **mleka** w lutym br. utrzymały się na poziomie miesiąca poprzedniego (1,47 zł za l), natomiast w porównaniu do cen sprzed roku były wyższe o 28,9%.

\*\*\*

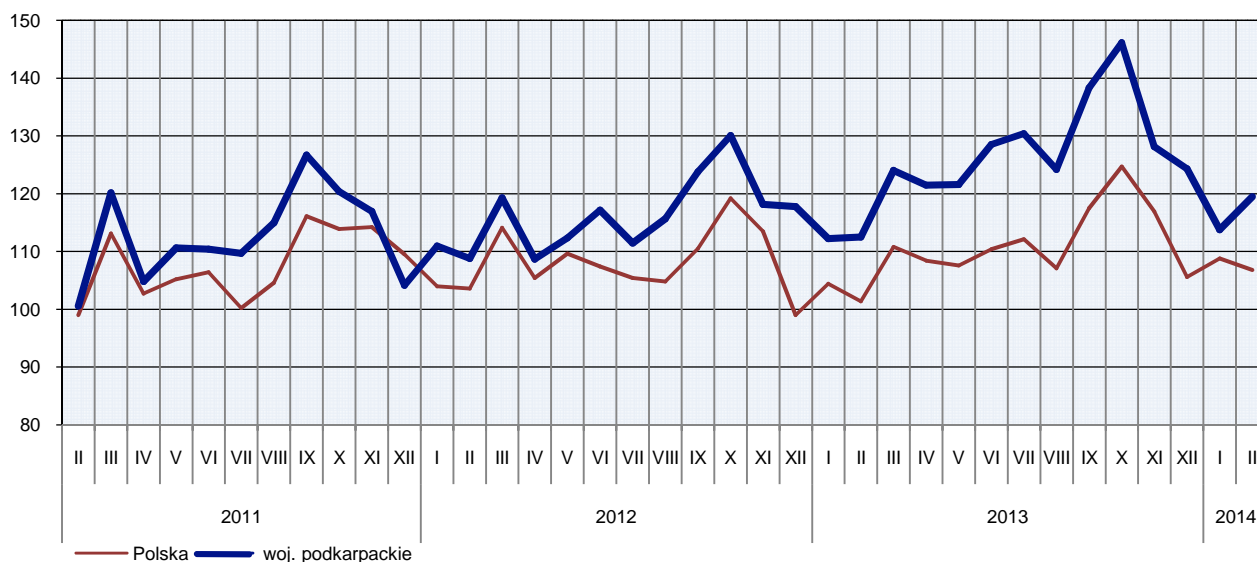
## PRZEMYSŁ I BUDOWNICTWO

**Produkcja sprzedana przemysłu** w lutym br. osiągnęła wartość (w cenach bieżących) 2887,1 mln zł i była (w cenach stałych) o 6,2% wyższa niż przed rokiem i o 3,6% wyższa niż w poprzednim miesiącu. W Polsce była wyższa o 5,3% w stosunku do ub. roku, a o 1,8% niższa w odniesieniu do stycznia br. Udział produkcji sprzedanej przemysłu w województwie podkarpackim stanowił 3,2% przychodów krajowych.

W ujęciu rocznym wzrost produkcji sprzedanej przemysłu (o 6,7%) wystąpił w przetwórstwie przemysłowym, którego udział w produkcji sprzedanej przemysłu stanowił przeszło 95% oraz w dostawie wody; gospodarowaniu ściekami i odpadami; rekultywacji (o 4,8%). W dwóch pozostałych sekcjach odnotowano spadki produkcji. W górnictwie i wydobywaniu produkcja obniżyła się o 13,2%, a w wytwarzaniu i zaopatrywaniu w energię elektryczną, gaz, parę wodną i gorącą wodę o 10,0%.

### DYNAMIKA PRODUKCJI SPRZEDANEJ PRZEMYSŁU

(ceny stałe; przeciętna miesięczna 2010 = 100)



W lutym br. wzrost produkcji sprzedanej, w porównaniu z analogicznym miesiącem ub. roku, odnotowano w 17 działach przemysłu (spośród 28 występujących w województwie). Uwzględniając działy o znaczącym udziale w produkcji sprzedanej przemysłu największy wzrost, w odniesieniu do lutego ub. roku, odnotowano w produkcji mebli (o 36,6%), urządzeń elektrycznych (o 30,8%), maszyn i urządzeń (o 28,8%) oraz chemikaliów i wyrobów chemicznych (o 26,7%). Spadek wystąpił m.in. w produkcji metali (o 3,1%), artykułów spożywczych (o 1,9%) oraz wyrobów z drewna, korka, słomy i wikliny (o 1,5%).



Dynamika (w cenach stałych) i struktura (w cenach bieżących) produkcji sprzedanej przemysłu kształtowały się następująco:

Wyszczególnienie	II 2014	I-II 2014	
		analogiczny okres roku poprzedniego = 100	w odsetkach
<b>O g ó ł e m</b> .....	<b>106,2</b>	<b>104,8</b>	<b>100,0</b>
z tego:			
Górnictwo i wydobywanie .....	86,8	73,5	0,2
Przetwórstwo przemysłowe .....	106,7	105,4	95,0
w tym produkcja:			
artykułów spożywczych .....	98,1	92,1	8,2
wyrobów z drewna, korka, słomy i wikliny <sup>Δ</sup> .....	98,5	101,9	8,1
chemikaliów i wyrobów chemicznych .....	126,7	120,6	7,7
wyrobów z gumy i tworzyw sztucznych .....	102,7	104,3	14,4
wyrobów z pozostałych mineralnych surowców niemetalicznych .....	105,5	104,8	4,1
metali .....	96,9	101,7	5,8
wyrobów z metali <sup>Δ</sup> .....	101,4	102,0	8,7
urządzeń elektrycznych .....	130,8	105,6	2,1
maszyn i urządzeń <sup>Δ</sup> .....	128,8	128,5	3,3
pojazdów samochodowych, przyczep i naczep <sup>Δ</sup> .....	106,8	105,7	12,4
pozostałego sprzętu transportowego .....	99,4	99,6	8,2
mebli .....	136,6	131,3	4,5
Wytwarzanie i zaopatrywanie w energię elektryczną, gaz, parę wodną i gorącą wodę <sup>Δ</sup> .....	90,0	88,7	2,6
Dostawa wody; gospodarowanie ściekami i odpadami; rekultywacja <sup>Δ</sup> .....	104,8	105,5	2,2

W porównaniu ze styczniem br. produkcja sprzedana wzrosła jedynie w sekcji przetwórstwo przemysłowe (o 4,0%), natomiast obniżyła się w wytwarzaniu i zaopatrywaniu w energię elektryczną, gaz, parę wodną i gorącą wodę (o 9,7%), dostawie wody; gospodarowaniu ściekami i odpadami; rekultywacji (o 3,4%) oraz w górnictwie i wydobywaniu (o 0,4%).

**Wydajność pracy**, mierzona produkcją sprzedaną na jednego zatrudnionego, w lutym br. wyniosła (w cenach bieżących) 24,6 tys. zł i była wyższa (w cenach stałych) o 6,7% w porównaniu z analogicznym miesiącem ub. roku, przy przeciętnym zatrudnieniu niższym o 0,5%, a wyższym przeciętnym miesięcznym wynagrodzeniu brutto o 7,3%.

W okresie styczeń-luty br. produkcja sprzedana przemysłu wyniosła 5691,7 mln zł i była o 4,8% wyższa (w kraju o 4,7%) niż w analogicznym okresie ub. roku, przy czym, w przetwórstwie przemysłowym odnotowano wzrost o 5,4%. Wzrost produkcji wystąpił w 20 działach przemysłu, m.in. w produkcji: mebli (o 31,3%), maszyn i urządzeń (o 28,5%), chemikaliów i wyrobów chemicznych (o 20,6%), pojazdów samochodowych, przyczep i naczep (o 5,7%), urządzeń elektrycznych (o 5,6%) oraz wyrobów z pozostałych mineralnych surowców niemetalicznych (o 4,8%). W okresie tym zmniejszyła się produkcja m.in. artykułów spożywczych (o 7,9%) i pozostałego sprzętu transportowego (o 0,4%).

**Produkcja sprzedana budownictwa** (w cenach bieżących) w lutym br. wyniosła 290,4 mln zł i była o 16,4% wyższa niż w lutym ub. roku, a o 8,6% niższa w porównaniu ze styczniem br. Od początku roku produkcja sprzedana przedsiębiorstw budowlanych osiągnęła wartość 550,9 mln zł i była o 20,3% wyższa w porównaniu z analogicznym okresem ub. roku.

Wydajność pracy w budownictwie, mierzona przychodami ze sprzedaży wyrobów i usług na 1 zatrudnionego, w lutym br. ukształtowała się na poziomie 15,4 tys. zł i była o 16,8% wyższa niż przed rokiem, przy przeciętnym zatrudnieniu niższym o 0,3%, a wzrostem wynagrodzeń o 5,1%.

**Sprzedaż produkcji budowlano-montażowej** (stanowiącej 56,1% przychodów ogółem osiągniętych przez jednostki w sekcji budownictwo) zrealizowana w lutym br. wyniosła 162,8 mln zł i była o 13,4% wyższa od uzyskanej w lutym 2013 r. Wzrost produkcji wystąpił we wszystkich trzech działach budownictwa, najwyższy w podmiotach wykonujących głównie roboty budowlane specjalistyczne.

Dynamika i struktura (w cenach bieżących) produkcji budowlano-montażowej kształtowały się następująco:

Wyszczególnienie	II 2014	I-II 2014	
	analogiczny okres roku poprzedniego = 100	w odsetkach	
<b>O g ó ł e m</b> .....	<b>113,4</b>	<b>121,9</b>	<b>100,0</b>
Budowa budynków <sup>Δ</sup> .....	105,2	108,4	41,5
Budowa obiektów inżynierii lądowej i wodnej <sup>Δ</sup> .....	120,0	151,9	24,5
Roboty budowlane specjalistyczne .....	120,3	123,1	34,0

W porównaniu ze styczniem br. sprzedaż produkcji budowlano-montażowej zmniejszyła się o 28,2%. Spadek sprzedaży wystąpił w jednostkach specjalizujących się w budowie obiektów inżynierii lądowej i wodnej (o 55,3%) oraz zajmujących się głównie wznoszeniem budynków (o 29,2%). W podmiotach, których podstawowym rodzajem działalności są roboty budowlane specjalistyczne produkcja wzrosła o 15,8%.

W okresie styczeń-luty br. produkcja budowlano-montażowa wyniosła 334,3 mln zł i była wyższa o 21,9% w stosunku do analogicznego okresu ub. roku. Wzrost sprzedaży wystąpił w jednostkach, których podstawowym rodzajem działalności jest budowa obiektów inżynierii lądowej i wodnej, wykonujących roboty budowlane specjalistyczne oraz zajmujących się głównie wznoszeniem budynków.

\*\*\*

## BUDOWNICTWO MIESZKANIOWE

W lutym br., w porównaniu z analogicznym miesiącem ub. roku, zwiększyła się liczba mieszkań oddanych do użytkowania (o 41,3%) oraz liczba mieszkań, których budowę rozpoczęto (o 24,6%), natomiast zmniejszyła się liczba wydanych pozwoleń na budowę (o 13,3%).

Według wstępnych danych<sup>3</sup>, w lutym br. **przekazano do użytkowania** 520 mieszkań o łącznej powierzchni 64,6 tys. m<sup>2</sup>. Liczba nowo wybudowanych mieszkań, w porównaniu z lutym ub. roku była większa o 152 lokale. Inwestorzy indywidualni przekazali 421 mieszkań (o 61 więcej), na sprzedaż lub wynajem – 34 (o 26 więcej), a w budownictwie spółdzielczym – 65 lokali (w analogicznym miesiącu ub. roku nie przekazano ani jednego mieszkania). W lutym br. nie odnotowano efektów rzeczowych zarówno w budownictwie komunalnym, jak i zakładowym.

<sup>3</sup>Dane meldunkowe – mogą ulec zmianie po opracowaniu sprawozdań kwartalnych.

W relacji do miesiąca poprzedniego liczba nowo oddanych mieszkań zmniejszyła się o 65 lokali. W lutym br. udział mieszkań oddanych do użytkowania w województwie podkarpackim stanowił 4,5% efektów krajowych.

Liczba mieszkań oddanych do użytkowania w okresie styczeń-luty br. kształtowała się następująco:

Wyszczególnienie	Mieszkania oddane do użytkowania			Przeciętna powierzchnia użytkowa 1 mieszkania w m <sup>2</sup>
	w liczbach bezwzględnych	w odsetkach	I-II 2013 = 100	
<b>O g ó ł e m</b> .....	<b>1105</b>	<b>100,0</b>	<b>117,3</b>	<b>120,8</b>
Indywidualne .....	917	83,0	115,5	131,9
Przeznaczone na sprzedaż lub wynajem.....	103	9,3	5-krotnie	75,8
Spółdzielcze .....	65	5,9	50,8	59,9
Komunalne.....	20	1,8	x	42,3

Od początku roku **oddano do użytkowania 1105 mieszkań**, tj. o 163 mieszkania więcej niż w analogicznym okresie ub. roku. Więcej mieszkań przekazano w budownictwie indywidualnym (o 123) i w budownictwie przeznaczonym na sprzedaż lub wynajem (o 83), natomiast mniej w budownictwie spółdzielczym (o 63). W okresie styczeń-luty oddano do użytkowania również 20 mieszkań komunalnych (przed rokiem w tej formie budownictwa nie odnotowano efektów).

#### DYNAMIKA MIESZKAŃ ODDANYCH DO UŻYTKOWANIA (analogiczny okres 2010 = 100)

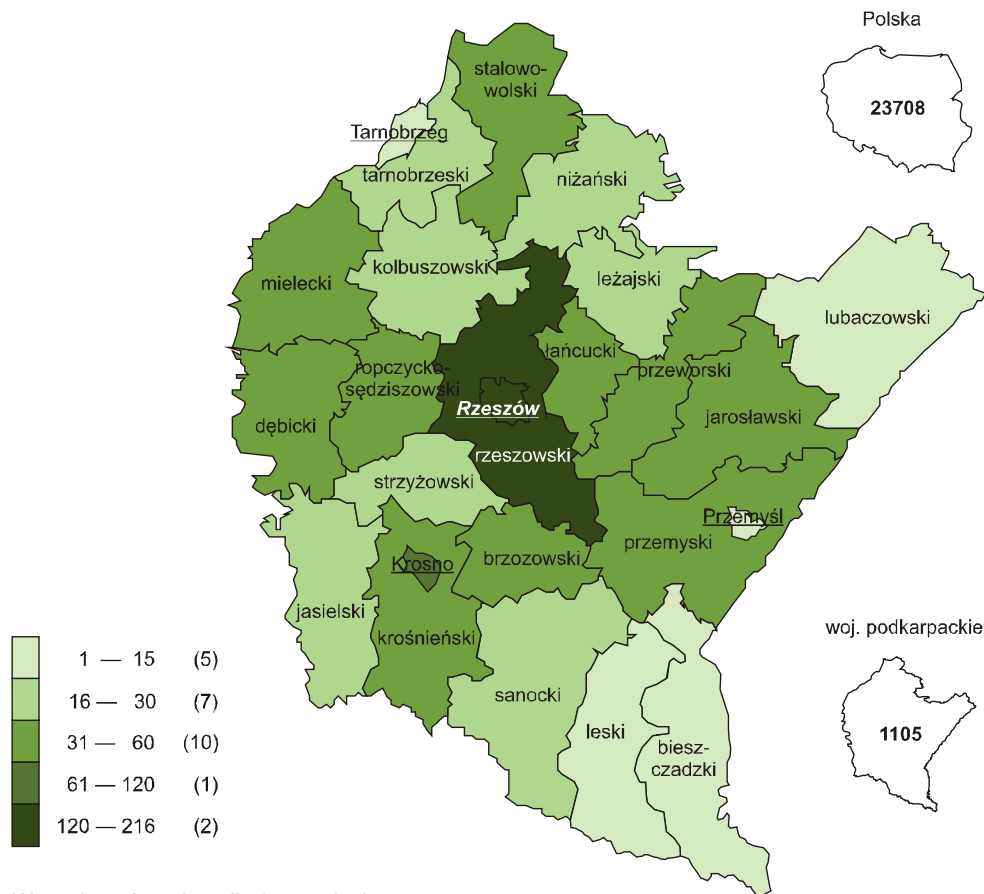


**Przeciętna powierzchnia użytkowa** mieszkania przekazanego do użytkowania w okresie styczeń-luty 2014 r. wyniosła 120,8 m<sup>2</sup>, w tym w budownictwie indywidualnym – 131,9 m<sup>2</sup>, na sprzedaż lub wynajem – 75,8 m<sup>2</sup>, spółdzielczym – 59,9 m<sup>2</sup>, a w komunalnym – 42,3 m<sup>2</sup>.

W przekroju terytorialnym najwięcej mieszkań oddano do użytkowania w Rzeszowie (216) oraz powiecie rzeszowskim (167). Najmniej mieszkań przekazano w Przemyślu (1) i powiecie bieszczadzkim (4).

Mieszkania o największej przeciętnej powierzchni użytkowej wybudowano w powiecie leskim (178,5 m<sup>2</sup>) i bieszczadzkim (161,8 m<sup>2</sup>), a najmniejsze w Rzeszowie (75,8 m<sup>2</sup>).

**MIESZKANIA ODDANE DO UŻYTKOWANIA WEDŁUG POWIATÓW  
W OKRESIE STYCZEŃ-LUTY 2014 R.**



W lutym br. **wydano pozwolenia** na budowę 405 mieszkań (w analogicznym miesiącu ub. roku – 467), z tego w budownictwie indywidualnym – 320, a na sprzedaż lub wynajem – 85.

W badanym miesiącu **rozpoczęto budowę** 441 mieszkań (w analogicznym miesiącu 2013 r. – 354), z tego w budownictwie indywidualnym – 289, na sprzedaż lub wynajem 66, a w spółdzielczym – 54.

Liczba mieszkań, na budowę których uzyskano pozwolenia i mieszkań, których budowę rozpoczęto w okresie styczeń-luty br. kształtowała się następująco:

Wyszczególnienie	Mieszkania, na budowę których wydano pozwolenia			Mieszkania, których budowę rozpoczęto		
	w liczbach bezwzględnych	w odsetkach	I-II 2013 = = 100	w liczbach bezwzględnych	w odsetkach	I-II 2013 = = 100
<b>O g ó ł e m</b> .....	<b>719</b>	<b>100,0</b>	<b>72,2</b>	<b>665</b>	<b>100,0</b>	<b>134,3</b>
Indywidualne .....	586	81,5	84,9	444	66,8	134,5
Przeznaczone na sprzedaż lub wynajem	133	18,5	43,5	106	15,9	64,2
Spółdzielcze .....	-	-	x	83	12,5	x
Zakładowe .....	-	-	x	32	4,8	x

\*\*\*

## RYNEK WEWNĘTRZNY

W lutym br. w skali roku wzrosła (w cenach bieżących) **sprzedaż detaliczna** oraz **sprzedaż hurtowa** w jednostkach handlowych, natomiast nieznacznie obniżyła się sprzedaż hurtowa w jednostkach hurtowych.

**Sprzedaż detaliczna** zrealizowana przez przedsiębiorstwa handlowe i niehandlowe w lutym br. była wyższa o 10,3% niż przed rokiem, a zmniejszyła się o 4,1% w porównaniu ze styczniem br.

W odniesieniu do lutego 2013 r. najbardziej zwiększyła się sprzedaż mebli, rtv, agd (o 67,9%) oraz pojazdów samochodowych, motocykli, części (o 22,5%). W dwóch najbardziej liczących się grupach pod względem wartości sprzedaży detalicznej odnotowano mniejsze wzrosty: w grupie „pozostałe” – o 4,4%, a w sprzedaży żywności, napojów i wyrobów tytoniowych – o 2,7%. W skali roku w dwóch grupach sprzedaż detaliczna zmniejszyła się. Spadek odnotowano w sprzedaży paliw stałych, ciekłych i gazowych (o 2,2%) oraz farmaceutyków, kosmetyków, sprzętu ortopedycznego (o 1,6%).

Dynamika i struktura (w cenach bieżących) sprzedaży detalicznej kształtowały się następująco:

Wyszczególnienie	II 2014	I-II 2014	
	analogiczny okres roku poprzedniego = 100	w odsetkach	
<b>O g ó ł e m<sup>a</sup></b> .....	<b>110,3</b>	<b>111,0</b>	<b>100,0</b>
w tym: .....			
Pojazdy samochodowe, motocykle, części .....	122,5	114,9	14,1
Paliwa stałe, ciekłe i gazowe .....	97,8	96,1	7,3
Żywność, napoje i wyroby tytoniowe .....	102,7	102,1	30,6
Farmaceutyki, kosmetyki, sprzęt ortopedyczny....	98,4	99,7	5,1
Włókno, odzież, obuwie .....	102,7	105,0	3,6
Meble, rtv, agd .....	167,9	193,7	7,1
Prasa, książki, pozostała sprzedaż w wyspecjalizowanych sklepach .....	119,1	120,7	5,9
Pozostałe .....	104,4	108,9	20,5

<sup>a</sup> Grupowania przedsiębiorstw dokonano na podstawie Polskiej Klasyfikacji Działalności – PKD 2007, zaliczając przedsiębiorstwo do określonej kategorii według przeważającego rodzaju działalności, zgodnie z aktualnym w omawianym okresie stanem organizacyjnym. Odnotowane zmiany (wzrost/spadek) sprzedaży detalicznej w poszczególnych grupach rodzajów działalności przedsiębiorstw mogą zatem również wynikać ze zmiany przeważającego rodzaju działalności przedsiębiorstwa oraz zmian organizacyjnych. Nie ma to wpływu na dynamikę sprzedaży detalicznej ogółem.

W porównaniu z poprzednim miesiącem sprzedaż detaliczna obniżyła się w niemal wszystkich grupach sprzedających towary. Znaczny spadek wystąpił w sprzedaży m. in. mebli, rtv, agd (o 21,1%), włókna, odzieży, obuwia (o 16,1%), paliw stałych, ciekłych i gazowych (o 9,3%) oraz farmaceutyków, kosmetyków, sprzętu ortopedycznego (o 8,8%). Wzrosła jedynie sprzedaż pojazdów samochodowych, motocykli, części (o 12,6%).

W okresie styczeń-luty br. sprzedaż detaliczna była wyższa o 11,0% (wobec spadku o 2,1% przed rokiem). Sprzedaż detaliczna najbardziej wzrosła w przedsiębiorstwach zajmujących się sprzedażą mebli, rtv, agd (o 93,7%), prasy, książek, pozostałej sprzedaży w wyspecjalizowanych sklepach (o 20,7%) oraz pojazdów samochodowych, motocykli, części (o 14,9%). Udział tych trzech grup sprzedających towary w ogólnej wartości sprzedaży wyniósł 27,1% i w stosunku do ub. roku wzrósł o 4,0 p. proc. Spadek sprzedaży detalicznej odnotowano w sprzedaży paliw stałych, ciekłych i gazowych (o 3,9%) oraz farmaceutyków, kosmetyków, sprzętu ortopedycznego (o 0,3%).

**Sprzedaż hurtowa** w przedsiębiorstwach handlowych w lutym br. była o 2,3% wyższa niż przed rokiem, przy czym w przedsiębiorstwach handlu hurtowego obniżyła się o 0,1%. Sprzedaż hurtowa w przedsiębiorstwach handlowych, w porównaniu z poprzednim miesiącem, była o 2,2% wyższa, w przedsiębiorstwach handlu hurtowego wzrosła o 3,5%.

W okresie styczeń-luty br., w odniesieniu do analogicznego okresu ub. roku, sprzedaż hurtowa w przedsiębiorstwach handlowych była niższa o 1,3%, a w przedsiębiorstwach handlu hurtowego – o 4,4%.

\*\*\*

## WYNIKI FINANSOWE PRZEDSIĘBIORSTW

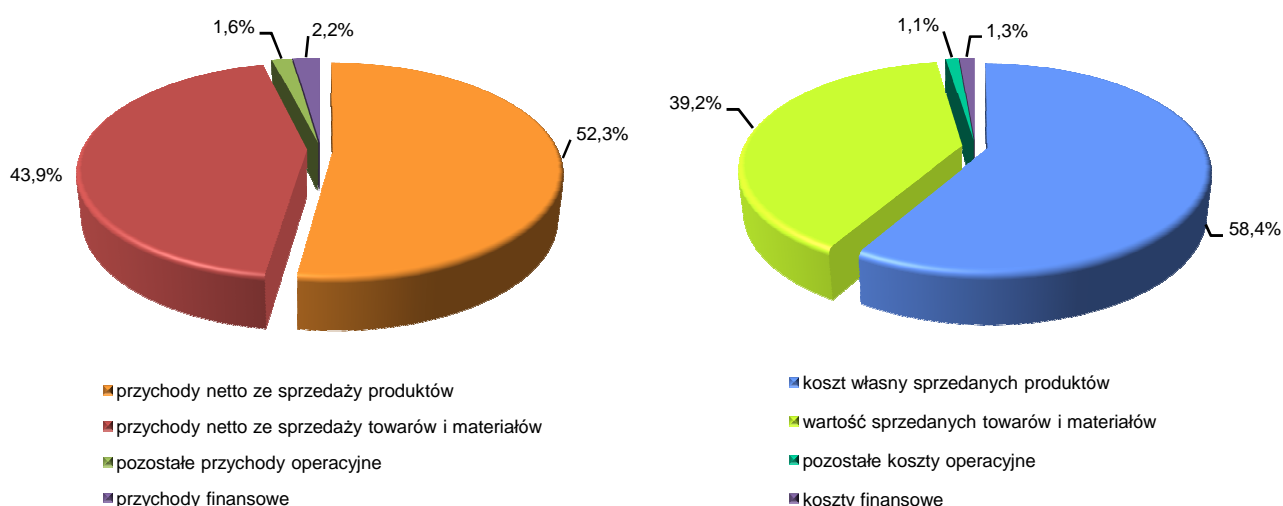
W 2013 r. wyniki finansowe 802 badanych przedsiębiorstw były korzystniejsze niż uzyskane w 2012 roku. W efekcie wzrostu przychodów z całokształtu działalności przy zmniejszeniu kosztów ich uzyskania, obniżył się wskaźnik poziomu kosztów. Wyższe niż w 2012 r. były wskaźniki obrotu brutto i netto, a niższe wskaźniki płynności.

Przychody, koszty oraz wyniki finansowe podmiotów objętych badaniem kształtowały się następująco:

Wyszczególnienie	I-XII 2012	I-XII 2013
	w mln zł	
Przychody z całokształtu działalności .....	71965,0	73048,0
w tym przychody ze sprzedaży produktów, towarów i materiałów .....	69869,2	70220,0
Koszty uzyskania przychodów z całokształtu działalności .....	68938,0	68373,6
w tym koszt własny sprzedanych produktów oraz wartość sprzedanych towarów i materiałów .....	67013,1	66736,1
Wynik na sprzedaży produktów, towarów i materiałów .....	2856,1	3484,0
Wynik na pozostałej działalności operacyjnej .....	280,4	453,0
Wynik na operacjach finansowych .....	-109,5	737,5
Wynik na działalności gospodarczej .....	3027,0	4674,4
Wynik zdarzeń nadzwyczajnych .....	-31,5	-4,9
Wynik finansowy brutto .....	2995,5	4669,5
Wynik finansowy netto .....	2591,6	4232,9
zysk netto .....	3216,1	4769,5
strata netto .....	624,5	536,6

**Przychody z całokształtu działalności** w 2013 roku były o 1,5% wyższe niż w 2012 r., natomiast **koszty uzyskania tych przychodów** zmniejszyły się o 0,8%, co skutkowało poprawą wskaźnika poziomu kosztów do 93,6%. Przychody netto ze sprzedaży produktów, towarów i materiałów wzrosły o 0,5%, a koszty tej działalności były niższe niż przed rokiem o 0,4%. Największy wzrost przychodów netto ze sprzedaży produktów, towarów i materiałów notowano w przetwórstwie przemysłowym, dostawie wody; gospodarowaniu ściekami i odpadami; rekultywacji oraz transporcie i gospodarce magazynowej, natomiast spadek zanotowano m.in. w górnictwie i wydobywaniu oraz handlu; naprawie pojazdów samochodowych.

## STRUKTURA PRZYCHODÓW I KOSZTÓW Z CAŁOKSZTAŁTU DZIAŁALNOŚCI W 2013 R.



Wynik finansowy ze sprzedaży produktów, towarów i materiałów był o 22,0% wyższy niż przed rokiem i wyniósł 3484,0 mln zł. Wynik na pozostałej działalności operacyjnej wzrósł o 61,6% i osiągnął wartość 453,0 mln zł. Przychody finansowe były wyższe w stosunku do ubiegłego roku (o 57,4%), natomiast koszty obniżyły się (o 21,9%), co spowodowało poprawę wyniku na operacjach finansowych (z minus 109,5 mln zł do 737,5 mln zł).

**Wynik finansowy na działalności gospodarczej** ukształtował się na poziomie 4674,4 mln zł i był o 54,4% wyższy niż w 2012 r. Po uwzględnieniu wyniku zdarzeń nadzwyczajnych w kwocie minus 4,9 mln zł, wynik finansowy brutto osiągnął wartość 4669,5 mln zł i był wyższy o 1674,0 mln zł (tj. o 55,9%) od uzyskanego w 2012 r. Obciążenia wyniku finansowego brutto podatkiem dochodowym wzrosły w skali roku o 8,1% do 436,7 mln zł. Obniżyła się relacja podatku dochodowego od osób prawnych i fizycznych do zysku brutto – z 11,1% do 8,4%. **Wynik finansowy netto** ukształtował się na poziomie 4232,9 mln zł i był wyższy o 1641,3 mln zł (tj. o 63,3%) w porównaniu z uzyskanym rok wcześniej. Zysk netto wzrósł o 48,3%, natomiast strata netto zmniejszyła się o 14,1%.

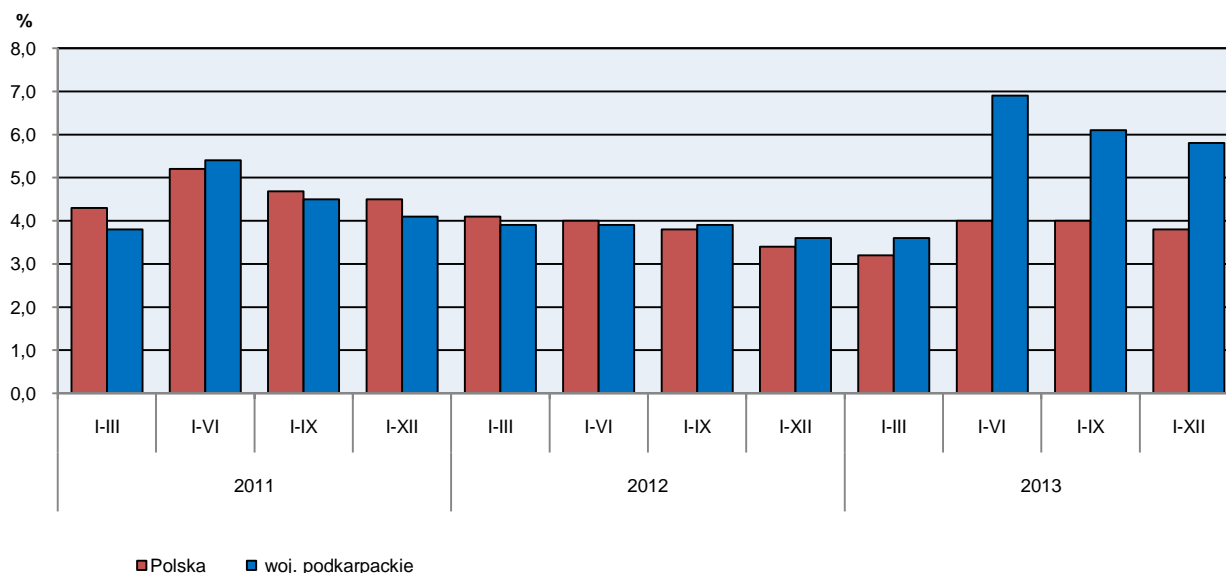
W 2013 r. zysk netto wykazało 78,7% badanych przedsiębiorstw wobec 75,4% przed rokiem. Udział przychodów przedsiębiorstw wykazujących zysk netto w ogólnej kwocie przychodów z całokształtu działalności zwiększył się z 88,4% do 89,6%. W przetwórstwie przemysłowym zysk netto odnotowało 80,1% przedsiębiorstw (73,7% w 2012 r.), a udział uzyskanych przez nie przychodów w przychodach wszystkich podmiotów tej sekcji stanowił 85,9% (rok wcześniej 83,5%).

Podstawowe wskaźniki ekonomiczno-finansowe podmiotów objętych badaniem kształtowały się następująco:

Wyszczególnienie	I–XII 2012	I–XII 2013
	w %	
Wskaźnik poziomu kosztów .....	95,8	93,6
Wskaźnik rentowności ze sprzedaży produktów, towarów i materiałów	4,1	5,0
Wskaźnik rentowności obrotu brutto .....	4,2	6,4
Wskaźnik rentowności obrotu netto .....	3,6	5,8
Wskaźnik płynności finansowej I stopnia .....	27,5	25,8
Wskaźnik płynności finansowej II stopnia .....	104,3	97,7

W badanych przedsiębiorstwach odnotowano poprawę podstawowych **wskaźników ekonomiczno-finansowych**, jedynie we wskaźnikach płynności finansowej zanotowano spadki. W skali roku wskaźnik poziomu kosztów z całokształtu działalności obniżył się o 2,2 p. proc. Wyższe były zarówno wskaźniki rentowności obrotu brutto i obrotu netto (po 2,2 p. proc.), jak i wskaźnik rentowności ze sprzedaży produktów, towarów i materiałów (o 0,9 p. proc.). Obniżyły się natomiast wskaźniki płynności finansowej: I stopnia – o 1,7 p. proc., a II stopnia – o 6,6 p. proc.

#### WSKAŹNIK RENTOWNOŚCI OBROTU NETTO



Wartość **aktywów obrotowych** badanych przedsiębiorstw na koniec grudnia 2013 r. wyniosła 25004,2 mln zł i była o 12,1% wyższa niż w analogicznym okresie 2012 r., w tym krótkoterminowe rozliczenia międzyokresowe wzrosły o 28,0%, zapasy – o 23,7%, inwestycje krótkoterminowe – 5,9%, a należności krótkoterminowe – o 5,5%. W rzeczowej strukturze aktywów obrotowych zwiększył się udział zapasów (z 30,8% do 34,0%) oraz krótkoterminowych rozliczeń międzyokresowych (z 3,9% do 4,5%) natomiast obniżył się udział należności krótkoterminowych (z 48,1% do 45,3%) oraz inwestycji krótkoterminowych (z 17,2% do 16,2%). W strukturze zapasów wzrósł udział towarów (z 32,5% do 45,1%), natomiast obniżył się udział materiałów (z 28,0% do 22,6%), półproduktów i produktów w toku (z 19,3% do 15,4%) oraz produktów gotowych (z 18,2% do 15,5%).

Aktywa obrotowe finansowane były głównie zobowiązaniami krótkoterminowymi – relacja zobowiązań krótkoterminowych do aktywów obrotowych wyniosła 63,0%, wobec 62,6% w 2012 r.

**Zobowiązania długo- i krótkoterminowe** (bez funduszy specjalnych) w końcu grudnia 2013 r. wyniosły 19501,4 mln zł i były o 7,9% wyższe niż w 2012 r. Zobowiązania długoterminowe stanowiły 19,3% ogółu zobowiązań (wobec 22,8% w grudniu 2012 r.). Wartość zobowiązań długoterminowych wyniosła 3760,6 mln zł i była o 8,7% niższa niż rok wcześniej, z tego zobowiązania z tytułu kredytów i pożyczek stanowiły 76,4%. Zobowiązania krótkoterminowe badanych przedsiębiorstw wyniosły 15740,8 mln zł i w skali roku były wyższe o 12,8%. W strukturze zobowiązań krótkoterminowych zobowiązania z tytułu dostaw i usług stanowiły 51,7%, z tytułu kredytów i pożyczek – 22,6%, a z tytułu podatków, ceł, ubezpieczeń i innych świadczeń – 6,1%.



W strukturze rodzajowej kosztów, gdzie koszty ogółem w 2013 r. wyniosły 40763,2 mln zł, zużycie materiałów i energii stanowiło 50,6%, usługi obce – 17,4%, wynagrodzenia – 15,5%, podatki i opłaty – 6,0%, amortyzacja – 4,8%, ubezpieczenia społeczne i inne świadczenia – 3,6%, a pozostałe koszty – 2,1%.

\*\*\*

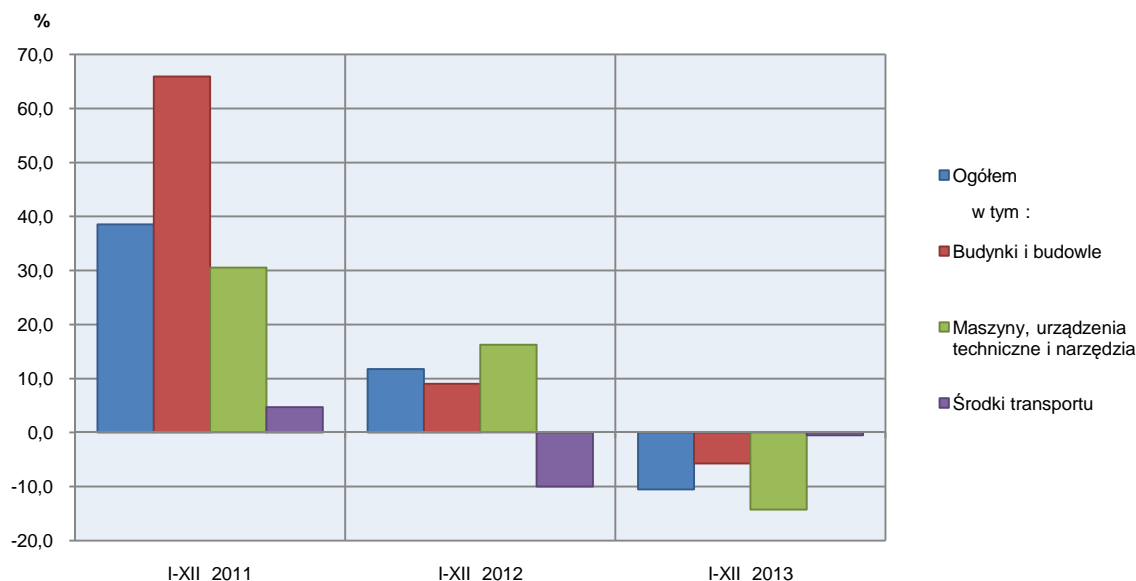
## NAKŁADY INWESTYCYJNE

**Nakłady inwestycyjne** na nowe obiekty majątkowe oraz ulepszenie istniejących, poniesione przez badane przedsiębiorstwa województwa podkarpackiego, osiągnęły w 2013 r. wartość 2653,4 mln zł i były (w cenach bieżących) o 10,6% niższe niż w 2012 roku.

Z nakładów ogółem na budynki i budowle przeznaczono 1011,1 mln zł (o 5,8% mniej niż w ub. roku), na maszyny, urządzenia techniczne i narzędzia – 1461,9 mln zł (o 14,3% mniej), a na środki transportu – 175,4 mln zł (o 0,5% mniej).

### NAKŁADY INWESTYCYJNE

(ceny bieżące) wzrost/spadek w stosunku do roku poprzedniego



Niższe nakłady, w porównaniu z okresem styczeń-grudzień 2012 r., odnotowano m.in. w przetwórstwie przemysłowym (o 9,6%) oraz dostawie wody; gospodarowaniu ściekami i odpadami; rekultywacji (o 2,8%). Wyższe nakłady poniosły m.in. przedsiębiorstwa zajmujące się handlem; naprawą pojazdów samochodowych (o 13,4%).

W 2013 roku inwestowały głównie przedsiębiorstwa prowadzące działalność w zakresie przetwórstwa przemysłowego (na które przypadało 63,8% ogółu poniesionych nakładów), handlu; naprawy pojazdów samochodowych (10,1%) oraz dostawy wody; gospodarowaniu ściekami i odpadami; rekultywacji (o 4,7%). W strukturze nakładów według sekcji, w porównaniu z 2012 r., najbardziej zwiększył się udział nakładów poniesionych przez przedsiębiorstwa zajmujące się handlem; naprawą pojazdów samochodowych (o 2,1 p. proc.), natomiast najbardziej zmniejszył się udział nakładów przedsiębiorstw prowadzących działalność profesjonalną, naukową i techniczną (o 2,0 p. proc.).

W 2013 roku rozpoczęto 1699 inwestycji, tj. o 3,5% więcej niż przed rokiem. Łączna wartość kosztorysowa inwestycji nowo rozpoczętych wyniosła 878,7 mln zł i była o 27,2% niższa niż w 2012 r. Na ulepszenie (tj. przebudowę, rozbudowę, rekonstrukcję lub modernizację) istniejących środków trwałych przypadało 15,9% wartości kosztorysowej wszystkich rozpoczętych inwestycji (przed rokiem 16,6%). Zmniejszyła się w skali roku wartość kosztorysowa inwestycji rozpoczętych przez przedsiębiorstwa działające m.in. w przetwórstwie przemysłowym (o 35,2%) oraz dostawie wody; gospodarowaniu ściekami i odpadami; rekultywacji (o 9,9%).

\*\*\*

## WYBRANE DANE O WOJEWÓDZTWIE PODKARPACKIM

WYSZCZEGÓLNIENIE A – 2013 r. B – 2014 r.		I	II	III	IV	V	VI	VII	VIII	IX	X	XI	XII
Przeciętne zatrudnienie w sektorze przedsiębiorstw <sup>a</sup> (w tys. osób) .....	A	227,1	222,8	224,0	223,6	223,9	223,9	223,7	224,2	224,2	224,2	231,6	223,4
	B	225,3	225,3										
poprzedni miesiąc = 100 .....	A	100,3	98,1	100,6	99,8	100,1	100,0	99,9	100,3	100,0	100,0	99,8	99,9
	B	100,8	100,0										
analogiczny miesiąc poprzedniego roku = 100 .....	A	97,7	96,1	96,9	96,9	97,4	98,0	98,0	97,9	97,8	97,9	98,2	98,7
	B	99,2	101,2										
Bezrobotni zarejestrowani (stan w końcu okresu) (w tys. osób) .....	A	163,0	164,2	162,1	156,3	150,4	145,8	146,2	146,2	145,9	145,7	149,7	154,2
	B	160,4	160,3										
Stopa bezrobocia <sup>b</sup> (stan w końcu okresu) (w %) .....	A	17,2	17,3	17,1	16,6	16,1	15,6	15,7	15,7	15,6	15,6	16,0	16,4
	B	16,9	16,9										
Oferty pracy (zgłoszone w ciągu miesiąca) .....	A	3489	5357	6125	6089	5266	4787	4389	4657	3996	4170	3199	2780
	B	3433	5237										
Liczba bezrobotnych na 1 ofertę pracy (stan w końcu okresu) .....	A	106	92	82	73	58	64	64	63	73	66	91	115
	B	84	64										
Przeciętne miesięczne wynagrodzenia brutto w sektorze przedsiębiorstw <sup>a</sup> (w zł) .....	A	3004,63	3001,67	3126,02	3125,95	3108,51	3063,63	3158,74	3136,04	3142,43	3180,77	3177,91	3364,52
	B	3136,18	3187,89										
poprzedni miesiąc = 100 .....	A	93,4	99,9	104,1	100,0	99,4	98,6	103,1	99,3	100,2	101,2	99,9	105,9
	B	93,2	101,6										
analogiczny miesiąc poprzedniego roku = 100 .....	A	101,1	103,1	105,2	102,4	103,3	104,4	106,5	104,7	106,1	104,6	104,3	104,6
	B	104,4	106,2										
Wskaźnik cen:													
towarów i usług konsumpcyjnych <sup>c</sup> :													
analogiczny okres poprzedniego roku = 100 .....	A	.	.	101,3	.	.	100,3	.	.	100,9	.	.	100,7
	B	.	.										

<sup>a</sup> W przedsiębiorstwach, w których liczba pracujących przekracza 9 osób. <sup>b</sup> Udział zarejestrowanych bezrobotnych w cywilnej ludności aktywnej zawodowo, szacowanej na koniec każdego miesiąca.  
<sup>c</sup> W kwartale.

**WYBRANE DANE O WOJEWÓDZTWIE PODKARPACKIM (cd.)**

WYSZCZEGÓLNIENIE A – 2013 r. B – 2014 r.		I	II	III	IV	V	VI	VII	VIII	IX	X	XI	XII
Wskaźnik cen (dok.): skupu ziarna zbóż:													
poprzedni miesiąc = 100 .....	A	101,0	99,9	95,5	100,4	99,9	92,3	77,0	92,5	108,2	101,0	104,0	105,9
	B	99,2	97,3										
analogiczny miesiąc poprzedniego roku = 100 .....	A	136,3	129,3	124,3	111,9	105,5	104,6	77,2	71,7	74,2	76,0	73,5	76,8
	B	75,4	73,4										
skupu żywca rzeźnego wołowego (bez cieląt):													
poprzedni miesiąc = 100 .....	A	103,7	99,5	102,1	96,2	99,0	94,0	103,0	98,6	98,8	99,3	97,0	106,6
	B	98,4	99,6										
analogiczny miesiąc poprzedniego roku = 100 .....	A	115,1	101,0	104,3	102,0	98,7	99,3	99,3	98,3	94,5	90,3	93,6	97,2
	B	92,2	92,4										
skupu żywca rzeźnego wieprzowego:													
poprzedni miesiąc = 100 .....	A	93,9	97,8	98,4	101,8	98,4	105,7	106,4	103,8	101,4	97,4	94,0	100,0
	B	96,0	91,8										
analogiczny miesiąc poprzedniego roku = 100 .....	A	99,2	97,3	97,2	97,8	96,5	95,9	102,6	102,0	98,6	97,2	96,4	98,2
	B	100,4	94,2										
Relacje cen skupu <sup>a</sup> żywca wieprzowego do cen targowiskowych żyta .....													
	A	6,6	6,2	6,4	5,9	6,8	6,8	7,9	8,8	7,2	7,3	7,2	7,3
	B	6,8	6,4										
Produkcja sprzedana przemysłu <sup>b</sup> (w cenach stałych):													
poprzedni miesiąc = 100 .....	A	95,3	100,3	110,2	98,0	100,1	105,6	101,5	95,2	111,4	105,6	87,6	97,0
	B	92,9*	103,6										
analogiczny miesiąc poprzedniego roku = 100 .....	A	101,1	103,4	104,0	111,8	108,2	109,7	117,0	107,3	111,8	112,4	108,4	105,5*
	B	102,8*	106,2										
Produkcja budowlano-montażowa <sup>b</sup> (w cenach bieżących):													
poprzedni miesiąc = 100 .....	A	22,0	116,8	117,8	104,1	132,6	176,0	73,3	95,0	96,1	141,0	78,7	191,8
	B	38,8	71,8										
analogiczny miesiąc poprzedniego roku = 100 .....	A	78,4	98,2	85,4	82,6	89,9	89,7	103,0	92,0	72,9	101,8	79,5	104,6
	B	184,4	113,4										

a Ceny bieżące bez VAT. b W przedsiębiorstwach, w których liczba pracujących przekracza 9 osób.\* Dane zostały zmienione w stosunku do już opublikowanych.

**WYBRANE DANE O WOJEWÓDZTWIE PODKARPACKIM (dok.)**

WYSZCZEGÓLNIENIE A – 2013 r. B – 2014 r.		I	II	III	IV	V	VI	VII	VIII	IX	X	XI	XII
Mieszkania oddane do użytkowania (od początku roku)	A	574	942	1572	2053	2435	2948	3383	3999	4386	4910	5338	6197
	B	585	1105										
analogiczny okres poprzedniego roku = 100 .....	A	125,3	96,3	102,4	100,4	97,8	98,6	95,2	100,6	98,9	97,7	96,0	95,0
	B	101,9	117,3										
Sprzedaż detaliczna towarów <sup>a</sup> (w cenach bieżących):													
poprzedni miesiąc = 100 .....	A	79,7	99,1	116,1	102,1	105,1	98,5	107,9	103,0	94,1	106,6	89,2	112,4
	B	83,8	95,9										
analogiczny miesiąc poprzedniego roku = 100 .....	A	97,8	97,4	95,1	98,3	97,7	97,6	100,7	103,6	102,4	106,8	101,2	108,5
	B	114,0	110,3										
Wskaźnik rentowności obrotu w przedsiębiorstwach <sup>b</sup> :													
brutto <sup>c</sup> (w %) .....	A	.	.	4,5	.	.	7,6	.	.	6,8	.	.	6,4
	B	.	.										
netto <sup>d</sup> (w %) .....	A	.	.	3,6	.	.	6,9	.	.	6,1	.	.	5,8
	B	.	.										
Nakłady inwestycyjne przedsiębiorstw <sup>b</sup> (w mln zł; ceny bieżące) .....													
	A	.	.	481,6	.	.	1085,4	.	.	1735,7	.	.	2653,4
	B	.	.										
analogiczny okres poprzedniego roku = 100 (ceny bieżące) .....	A	.	.	104,3	.	.	93,4	.	.	86,4	.	.	89,4
	B	.	.										
Podmioty gospodarki narodowej <sup>e</sup> w rejestrze REGON (stan w końcu okresu).....													
	A	154878	155082	155405	155836	156372	156934	157426	158083	158611	158650	158919	159627
	B	159564	159766										
w tym spółki handlowe .....	A	8734	8795	8876	8954	9016	9081	9149	9206	9275	9345	9417	9513
	B	9585	9632										
w tym z udziałem kapitału zagranicznego .....	A	1166	1173	1190	1204	1210	1222	1228	1240	1257	1272	1288	1308
	B	1316	1326										

a W przedsiębiorstwach, w których liczba pracujących przekracza 9 osób. b W przedsiębiorstwach, w których liczba pracujących przekracza 49 osób.; dane są prezentowane narastająco. c Relacja wyniku finansowego brutto do przychodów z całokształtu działalności. d Relacja wyniku finansowego netto do przychodów z całokształtu działalności. e Bez osób prowadzących gospodarstwa indywidualne w rolnictwie.