



**URZĄD STATYSTYCZNY W RZESZOWIE**  
ul. Jana III Sobieskiego 10, 35-959 Rzeszów

Kontakt: e-mail: SekretariatUSRze@stat.gov.pl;  
tel.: (17) 85 352 10, 85 352 19  
faks: (17) 853 51 57

Internet: <http://www.stat.gov.pl/rzesz>

## **KOMUNIKAT O SYTUACJI SPOŁECZNO-GOSPODARCZEJ WOJEWÓDZTWA PODKARPACKIEGO W MARCU 2014 R.**

Nr 3/2014

opublikowany 29.04.2014

- ⇒ Przeciętne zatrudnienie w sektorze przedsiębiorstw zwiększyło się w skali roku (o 0,6%) i w stosunku do poprzedniego miesiąca (o 0,1%).
- ⇒ Stopa bezrobocia rejestrowanego wyniosła 16,4% i była niższa zarówno w porównaniu z miesiącem poprzednim, jak i z marcem 2013 r.
- ⇒ Przeciętne miesięczne wynagrodzenie brutto w sektorze przedsiębiorstw wzrosło w ujęciu rocznym (o 3,0%), jak i w porównaniu z poprzednim miesiącem (o 1,0%).
- ⇒ W odniesieniu do marca 2013 r. wzrosły ceny większości artykułów żywnościowych. Podrożały usługi związane z użytkowaniem mieszkania.
- ⇒ Ceny skupu ziemniaków i mleka były wyższe niż przed rokiem. W porównaniu z lutym br. odnotowano spadek cen większości produktów rolnych. W obrocie targowiskowym, w odniesieniu do marca 2013 r., więcej płacono jedynie za ziemniaki. W porównaniu do cen notowanych w lutym br. wzrosła cena pszenicy i żyta.
- ⇒ Produkcja sprzedana przemysłu była wyższa niż przed rokiem (o 9,0%), jak i w porównaniu z poprzednim miesiącem (o 13,3%).
- ⇒ Wyższa niż przed rokiem była sprzedaż produkcji budowlano-montażowej (o 13,4%).
- ⇒ Liczba oddanych do użytkowania mieszkań była mniejsza niż w marcu 2013 r. (o 17,5%). Najwięcej mieszkań przekazali inwestorzy indywidualni.
- ⇒ Sprzedaż detaliczna wzrosła zarówno w skali roku o 9,4% (wobec spadku o 4,9% przed rokiem), jak i w stosunku do lutego br. o 15,1%.

## SPIS TREŚCI

Strona

RYNEK PRACY .....	4
WYNAGRODZENIA.....	9
CENY DETALICZNE .....	11
ROLNICTWO.....	13
PRZEMYSŁ I BUDOWNICTWO.....	16
BUDOWNICTWO MIESZKANIOWE .....	18
RYNEK WEWNĘTRZNY .....	21
WYBRANE DANE O WOJEWÓDZTWIE PODKARPACKIM.....	23

## UWAGI OGÓLNE

*Prezentowane w Komunikacie dane:*

- o zatrudnieniu, wynagrodzeniach oraz o produkcji sprzedanej przemysłu i budownictwa, produkcji budowlano-montażowej, a także o sprzedaży detalicznej i hurtowej towarów dotyczą podmiotów gospodarczych, w których liczba pracujących przekracza 9 osób,
- o sektorze przedsiębiorstw, dotyczą podmiotów prowadzących działalność gospodarczą w zakresie: leśnictwa i pozyskiwania drewna; rybołówstwa w wodach morskich; górnictwa i wydobywania; przetwórstwa przemysłowego; wytwarzania i zaopatrywania w energię elektryczną, gaz, parę wodną, gorącą wodę i powietrze do układów klimatyzacyjnych; dostawy wody; gospodarowania ściekami i odpadami oraz działalności związanej z rekultywacją; budownictwa; handlu hurtowego i detalicznego; naprawy pojazdów samochodowych, włączając motocykle; transportu i gospodarki magazynowej; działalności związanej z zakwaterowaniem i usługami gastronomicznymi; informacji i komunikacji; działalności związanej z obsługą rynku nieruchomości; działalności prawniczej, rachunkowo-księgowej i doradztwa podatkowego, działalności firm centralnych (head offices); doradztwa związanego z zarządzaniem; działalności w zakresie architektury i inżynierii; badań i analiz technicznych; reklamy, badania rynku i opinii publicznej; pozostałej działalności profesjonalnej, naukowej i technicznej; działalności w zakresie usług administrowania i działalności wspierającej; działalności związanej z kulturą, rozrywką i rekreacją; naprawy i konserwacji komputerów i artykułów użytku osobistego i domowego; pozostałej indywidualnej działalności usługowej,
- o cenach detalicznych dotyczą towarów żywnościowych i nieżywnościowych oraz usług, które pochodzą z notowań cen prowadzonych przez ankietatorów w wybranych punktach sprzedaży, w wytypowanych rejonach badania cen; ceny żywności notowane są raz w miesiącu z wyjątkiem owoców i warzyw, w zakresie których notowania cen prowadzone są dwa razy w miesiącu,
- o skupie produktów rolnych obejmują skup od producentów z terenu województwa realizowany przez osoby prawne i samodzielne jednostki organizacyjne niemające osobowości prawnej oraz w okresie półrocznym przez osoby fizyczne prowadzące skup o wartości przekraczającej 10 tys. zł; ceny podano bez podatku VAT,
- o cenach na targowiskach dotyczą cen uzyskiwanych przy sprzedaży produktów wytworzonych we własnym gospodarstwie rolnym w transakcjach między rolnikami i ludnością nierolniczą notowanych przez ankietatorów stałych na wytypowanych targowiskach rolnych,
- o wynikach finansowych przedsiębiorstw oraz nakładach inwestycyjnych dotyczą podmiotów gospodarczych prowadzących księgi rachunkowe (z wyjątkiem przedsiębiorstw rolnictwa, leśnictwa, łowiectwa i rybactwa, działalności finansowej i ubezpieczeniowej oraz szkół wyższych), w których liczba pracujących przekracza 49 osób.

*Dane w ujęciu wartościowym wyrażone są w cenach bieżących i stanowią podstawę dla obliczenia wskaźników struktury. Wskaźniki dynamiki zaprezentowano na podstawie wartości w cenach bieżących, z wyjątkiem przemysłu, dla którego wskaźniki dynamiki podano na podstawie wartości w cenach stałych (średnie ceny bieżące 2010 r.).*

*Liczby względne (wskaźniki, odsetki) wyliczono na podstawie danych bezwzględnych, wyrażonych z większą dokładnością niż podane w tekście i tablicach.*

*Dane prezentuje się w układzie Polskiej Klasyfikacji Działalności — PKD 2007.*

## POLSKA KLASYFIKACJA DZIAŁALNOŚCI 2007 (PKD 2007)

skrót	pełna nazwa
	<b>sekcje</b>
wytwarzanie i zaopatrywanie w energię elektryczną, gaz, parę wodną i gorącą wodę	wytwarzanie i zaopatrywanie w energię elektryczną, gaz, parę wodną, gorącą wodę i powietrze do układów klimatyzacyjnych
dostawa wody; gospodarowanie ściekami i odpadami; rekultywacja	dostawa wody; gospodarowanie ściekami i odpadami oraz działalność związana z rekultywacją
handel; naprawa pojazdów samochodowych	handel hurtowy i detaliczny; naprawa pojazdów samochodowych, włączając motocykle
zakwaterowanie i gastronomia	działalność związana z zakwaterowaniem i usługami gastronomicznymi
obsługa rynku nieruchomości	działalność związana z obsługą rynku nieruchomości
administrowanie i działalność wspierająca	działalność w zakresie usług administrowania i działalność wspierająca
	<b>działy</b>
produkcja wyrobów z drewna, korka, słomy i wikliny	produkcja wyrobów z drewna, oraz korka z wyłączeniem mebli; produkcja wyrobów ze słomy i materiałów używanych do wyplatania
produkcja wyrobów z metali	produkcja metalowych wyrobów gotowych, z wyłączeniem maszyn i urządzeń
produkcja maszyn i urządzeń	produkcja maszyn i urządzeń, gdzie indziej niesklasyfikowana
produkcja pojazdów samochodowych, przyczep i naczep	produkcja pojazdów samochodowych, przyczep i naczep, z wyłączeniem motocykli
budowa budynków	roboty budowlane związane ze wznoszeniem budynków
budowa obiektów inżynierii lądowej i wodnej	roboty związane z budową obiektów inżynierii lądowej i wodnej

### ZNAKI UMOWNE

Kreska (–) –	zjawisko nie wystąpiło.
Kropka (.) –	zupełny brak informacji albo brak informacji wiarygodnych.
Znak (x) –	wypełnienie pozycji jest niemożliwe lub niecelowe.
Znak (*) –	oznacza, że dane zostały zmienione w stosunku do już opublikowanych.
Znak (Δ) –	oznacza, że nazwy zostały skrócone w stosunku do obowiązującej klasyfikacji.

**Dane charakteryzujące województwo podkarpackie można również znaleźć w publikacjach statystycznych wydawanych przez US w Rzeszowie oraz w publikacjach ogólnopolskich GUS.**

Raport „Koniunktura gospodarcza w województwie podkarpackim w lutym 2014 r.” ukazał się na stronie głównej Urzędu Statystycznego w Rzeszowie: <http://www.stat.gov.pl/rzesz> w dniu 29 kwietnia 2014 r.

Przy publikowaniu danych US prosimy o podanie źródła.

## RYNEK PRACY

W marcu 2014 r. **przeciętne zatrudnienie** w sektorze przedsiębiorstw wyniosło 225,5 tys. osób. Wzrosło do miesiąca poprzedniego o 0,1% i o 0,6% w porównaniu z marcem 2013 r. (wobec spadku o 3,1% przed rokiem). W kraju przeciętne zatrudnienie wzrosło zarówno w ujęciu rocznym (o 0,5%), jak i w porównaniu z poprzednim miesiącem (o 0,1%).

W odniesieniu do marca 2013 r. najwyższy wzrost zatrudnienia odnotowano w administrowaniu i działalności wspierającej (o 26,0%) oraz zakwaterowaniu i gastronomii (o 11,9%), a nieco niższy m.in. w transporcie i gospodarce magazynowej (o 4,8%) oraz dostawie wody; gospodarowaniu ściekami i odpadami; rekultywacji (o 4,5%). Spadek zatrudnienia wystąpił m.in. w sekcjach: górnictwo i wydobywanie (o 23,6%), budownictwo (o 7,2%), obsługa rynku nieruchomości (o 2,2%) oraz wytwarzanie i zaopatrywanie w energię elektryczną, gaz, parę wodną i gorącą wodę (o 1,2%).

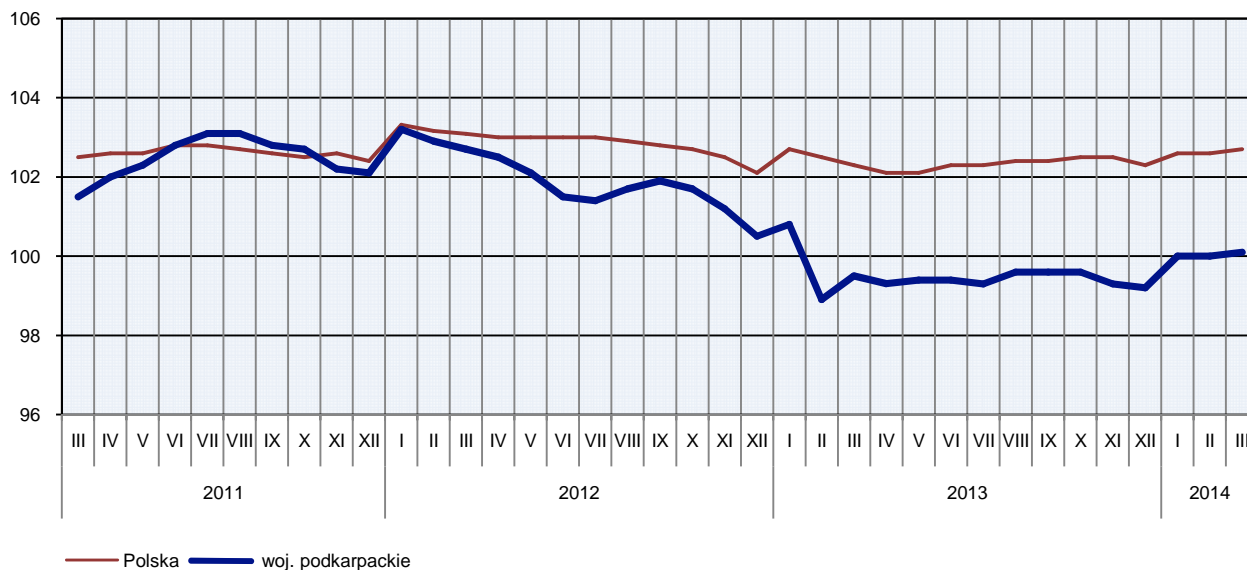
Przeciętne zatrudnienie w sektorze przedsiębiorstw kształtowało się następująco:

Wyszczególnienie	III 2014		I-III 2014	
	w tys.	III 2013 = 100	w tys.	I-III 2013 = 100
<b>O g ó ł e m</b> .....	<b>225,5</b>	<b>100,6</b>	<b>225,5</b>	<b>100,7</b>
w tym:				
Przemysł .....	117,5	99,7	117,4	99,8
z tego:				
górnictwo i wydobywanie .....	1,1	76,4	1,1	76,2
przetwórstwo przemysłowe .....	107,9	99,9	107,8	100,0
wytwarzanie i zaopatrywanie w energię elektryczną, gaz, parę wodną i gorącą wodę <sup>Δ</sup> .....	3,6	98,8	3,6	98,7
dostawa wody; gospodarowanie ściekami i odpadami; rekultywacja <sup>Δ</sup> .....	5,0	104,5	5,0	103,8
Budownictwo .....	18,8	92,8	18,9	93,2
Handel; naprawa pojazdów samochodowych <sup>Δ</sup> .....	45,7	99,4	45,8	99,5
Transport i gospodarka magazynowa .....	9,4	104,8	9,5	105,3
Zakwaterowanie i gastronomia <sup>Δ</sup> .....	3,0	111,9	2,9	109,9
Obsługa rynku nieruchomości <sup>Δ</sup> .....	3,6	97,8	3,6	98,8
Działalność profesjonalna, naukowa i techniczna <sup>a</sup> .....	3,3	101,3	3,3	100,6
Administrowanie i działalność wspierająca <sup>Δ</sup> .....	11,6	126,0	11,6	125,5

<sup>a</sup> Nie obejmuje działów: Badania naukowe i prace rozwojowe oraz Działalność weterynaryjna.

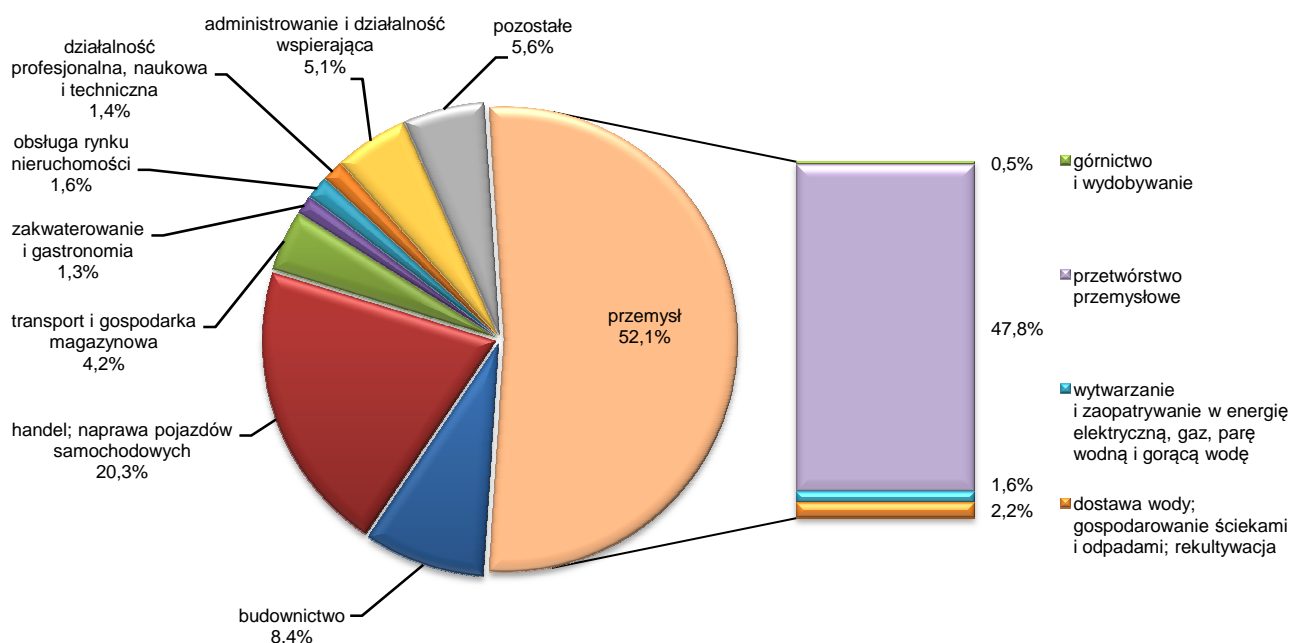
W stosunku do lutego br. przeciętne zatrudnienie notowało zarówno niewielkie wzrosty, jak i nieduże spadki. Najwyższy wzrost zatrudnienia wystąpił w zakwaterowaniu i gastronomii (o 2,9%) oraz w dostawie wody; gospodarowaniu ściekami i odpadami; rekultywacji (o 1,0%), natomiast największy spadek zatrudnienia zanotowano w transporcie i gospodarce magazynowej (o 1,0%). W trzech sekcjach zatrudnienie utrzymało się na poziomie miesiąca poprzedniego, m.in. w budownictwie.

**DYNAMIKA PRZECIĘTNEGO ZATRUDNIENIA W SEKTORZE PRZEDSIĘBIORSTW**  
(przeciętna miesięczna 2010 = 100)



W okresie I kwartału br. przeciętne zatrudnienie w sektorze przedsiębiorstw ukształtowało się na poziomie 225,5 tys. osób i było o 0,7% wyższe niż w analogicznym okresie ub. roku. Wzrost przeciętnego zatrudnienia zanotowano m.in. w administrowaniu i działalności wspierającej (o 25,5%), zakwaterowaniu i gastronomii (o 9,9%), transporcie i gospodarce magazynowej (o 5,3%) oraz w dostawie wody; gospodarowaniu ściekami i odpadami; rekultywacji (o 3,8%). Spadek zatrudnienia wystąpił m.in. w górnictwie i wydobywaniu (o 23,8%), budownictwie (o 6,8%), wytwarzaniu i zaopatrywaniu w energię elektryczną, gaz, parę wodną i gorącą wodę (o 1,3%) oraz w obsłudze rynku nieruchomości (o 1,2%).

**STRUKTURA PRZECIĘTNEGO ZATRUDNIENIA W SEKTORZE PRZEDSIĘBIORSTW WEDŁUG SEKCJI  
W MARCU 2014 R.**



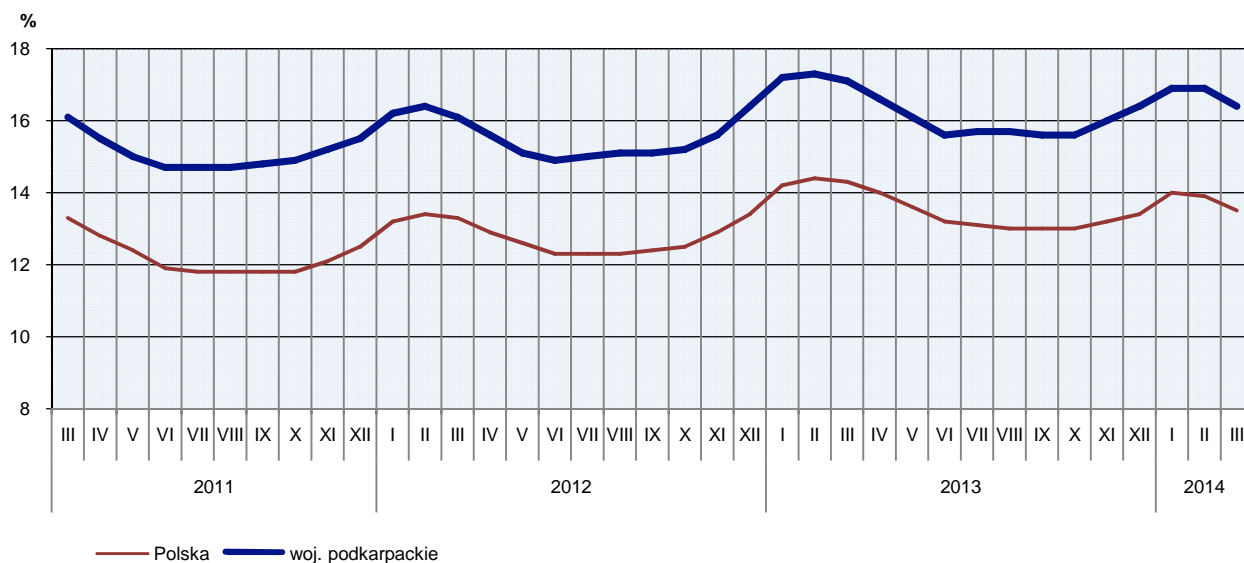
W końcu marca br. liczba **bezrobotnych zarejestrowanych** w urzędach pracy wyniosła 155,3 tys. osób i była niższa o 5,0 tys. osób (o 3,1%) niż w poprzednim miesiącu i o 6,7 tys. osób (o 4,2%) niższa niż w marcu ub. roku. Kobiety stanowiły 49,3% ogółu zarejestrowanych bezrobotnych (przed rokiem 48,8%).

Liczba bezrobotnych i stopa bezrobocia kształtowały się następująco:

Wyszczególnienie	2013	2014	
	III	II	III
Bezrobotni zarejestrowani (stan w końcu miesiąca) w tys. ....	162,1	160,3	155,3
Bezrobotni nowo zarejestrowani (w ciągu miesiąca) w tys. ....	12,4	11,4	11,6
Bezrobotni wyrejestrowani (w ciągu miesiąca) w tys. ....	14,5	11,5	16,6
Stopa bezrobocia rejestrowanego (stan w końcu miesiąca) w %	17,1	16,9	16,4

**Stopa bezrobocia rejestrowanego** ukształtowała się na poziomie 16,4% i była niższa o 0,5 p. proc. w odniesieniu do poprzedniego miesiąca i niższa o 0,7 p. proc. w odniesieniu do marca ub. roku. W rankingu województw podkarpackie pod względem wysokości stopy bezrobocia plasowało się na 12 miejscu (najniższą stopę bezrobocia zanotowano w województwie wielkopolskim – 9,6%, a najwyższą w warmińsko-mazurskim – 21,5%). W kraju stopa bezrobocia wyniosła 13,5%, wobec 14,3% przed rokiem.

#### STOPA BEZROBOCIA REJESTROWANEGO Stan w końcu miesiąca



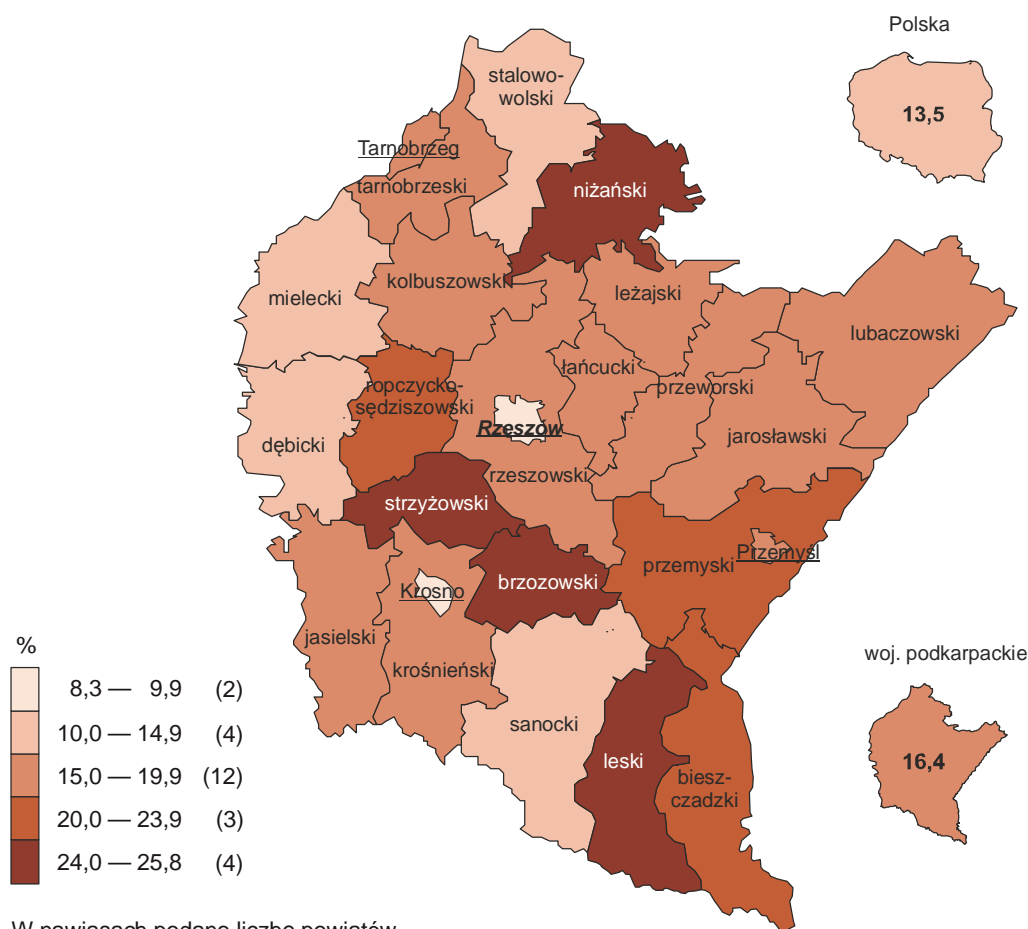
Najwyższa stopa bezrobocia w końcu marca 2014 r. wystąpiła w powiatach: niżańskim (25,8%), brzozowskim (24,0%), strzyżowskim (23,4%) i leskim (23,1%), zaś najniższy jej poziom odnotowano w Krośnie (8,3%) i Rzeszowie (8,5%).

W porównaniu z marcem 2013 r. największy spadek stopy bezrobocia w województwie podkarpackim zanotowano w powiecie bieszczadzkiem (o 1,8 p. proc.), natomiast wzrost wystąpił jedynie w powiecie przemyskim i sanockim (po 0,1 p. proc.).

W porównaniu z miesiącem ubiegłym spadek stopy bezrobocia zanotowano we wszystkich dwudziestu pięciu powiatach województwa podkarpackiego, z czego największy w powiecie bieszczadzkiem i lubaczowskim (po 0,9 p. proc.).

## STOPA BEZROBOCIA REJESTROWANEGO WEDŁUG POWIATÓW W 2014 R.

Stan w końcu marca



W marcu br. w urzędach pracy **zarejestrowano** 11,6 tys. osób bezrobotnych, tj. o 1,4% więcej niż przed miesiącem, a o 6,3% mniej niż przed rokiem. Udział osób rejestrujących się po raz kolejny w nowo zarejestrowanych ogółem zmalał w stosunku do marca ub. roku (o 0,3 p. proc. do 82,8%). Zmniejszył się także odsetek osób bez doświadczenia zawodowego (o 1,6 p. proc. do 31,7%), absolwentów (o 1,6 p. proc. do 13,3%) oraz osób zwolnionych z przyczyn dotyczących zakładu pracy (o 0,1 p. proc. do 6,1%). **Stopa napływu bezrobotnych** do urzędów pracy (stosunek nowo zarejestrowanych do liczby aktywnych zawodowo) wyniosła 1,2%.

W marcu br. z ewidencji bezrobotnych **wyrejestrowano** 16,6 tys. osób, tj. o 43,8% więcej niż w poprzednim miesiącu i o 14,0% więcej niż w marcu ub. roku. Z tytułu podjęcia pracy (główniej przyczyn wyrejestrowania) z rejestru bezrobotnych wyłączono 7,3 tys. osób (przed rokiem 6,5 tys.). Udział tej kategorii osób w ogólnej liczbie wyrejestrowanych zmniejszył się w ujęciu rocznym (o 0,1 p. proc. do 44,3%).

Spośród osób wykreślonych z ewidencji wzrósł odsetek osób, które dobrowolnie zrezygnowały ze statusu bezrobotnego (o 1,2 p. proc. do 4,9%). Zmniejszył się natomiast udział osób, które nie potwierdziły gotowości do podjęcia pracy (o 0,1 p. proc. do 21,6%), osób, które utraciły status bezrobotnego w związku z rozpoczęciem szkolenia lub stażu u pracodawców (o 0,4 p. proc. do 20,8%) oraz osób, które nabyły prawa emerytalne lub rentowe (o 0,3 p. proc. do 1,0%). **Stopa odpływu bezrobotnych** z urzędów pracy (stosunek

liczby bezrobotnych wyrejestrowanych w danym miesiącu do liczby bezrobotnych na koniec ub. miesiąca) wyniosła 10,3%.

W końcu marca br. **bez prawa do zasiłku** pozostawało 137,1 tys. bezrobotnych, a ich udział w ogólnej liczbie bezrobotnych zwiększył się w porównaniu z analogicznym miesiącem ub. roku (z 84,7% do 88,2%).

Bezrobotni będący w **szczególnej sytuacji na rynku pracy** w końcu marca br. stanowili 92,5% ogółu bezrobotnych (przed rokiem 91,4%). Do bezrobotnych w szczególnej sytuacji na rynku pracy zaliczane są m.in. osoby długotrwale bezrobotne<sup>1</sup>, których udział w liczbie zarejestrowanych ogółem zwiększył się w skali roku (o 3,9 p. proc. do 59,8%). Zwiększył się także udział osób bez kwalifikacji zawodowych (o 0,6 p. proc. do 25,7%), osób bezrobotnych powyżej 50 roku życia (o 2,2 p. proc. do 19,9%), osób samotnie wychowujących co najmniej jedno dziecko w wieku do 18 roku życia (o 0,4 p. proc. do 5,5%) oraz niepełnosprawnych (o 0,5 p. proc. do 4,4%). Zmniejszył się natomiast udział osób bezrobotnych do 25 roku życia (o 1,9 p. proc. do 19,9%).

Wybrane kategorie bezrobotnych<sup>a</sup> będących w szczególnej sytuacji na rynku pracy:

Wyszczególnienie	2013	2014	
	III	II	III
	w odsetkach		
Bezrobotni:			
do 25 roku życia .....	21,8	20,8	19,9
powyżej 50 roku życia .....	17,7	19,4	19,9
długotrwale .....	55,9	58,9	59,8
bez kwalifikacji zawodowych .....	25,1	25,6	25,7
bez doświadczenia zawodowego .....	29,4	29,5	29,0
bez wykształcenia średniego .....	51,4	51,1	51,5
samotnie wychowujący co najmniej jedno dziecko w wieku do 18-tego roku życia .....	5,1	5,4	5,5
kobiety, które nie podjęły zatrudnienia po urodzeniu dziecka .....	12,0	12,3	12,6

*a Stan w końcu miesiąca.*

W końcu I kwartału 2014 r. bezrobotni poszukujący pracy ponad rok stanowili 44,1% ogółu bezrobotnych, a ich udział w ogólnej liczbie bezrobotnych w odniesieniu do analogicznego okresu 2013 r., zwiększył się o 2,7 p. proc. Osoby pozostające bez pracy do 1 miesiąca stanowiły 6,6% bezrobotnych (rok wcześniej – 6,1%), od 1 do 3 miesięcy – 14,1% (16,5%), od 3 do 6 miesięcy – 17,2% (18,5%), natomiast od 6 do 12 miesięcy – 18,0% (w końcu I kw. 2013 r. – 17,5%).

Największą grupę wśród bezrobotnych stanowiły osoby w wieku od 25 do 34 lat oraz od 35 do 44 lat. Ich odsetek w ogólnej liczbie bezrobotnych w końcu I kwartału 2014 r. wyniósł odpowiednio: 30,8% i 20,7%. Osoby w wieku od 18 do 24 lat stanowiły 19,9% bezrobotnych, od 45 do 54 lat – 18,1%, a powyżej 54 lat – 10,5%.

Wykształcenie zasadnicze zawodowe posiadało 30,6% bezrobotnych, policealne i średnie zawodowe 24,9%, a gimnazjalne i niższe 20,9%. Szkoły wyższe ukończyło 13,3% bezrobotnych, a licea ogólnokształcące 10,3%.

<sup>1</sup> Do długotrwale bezrobotnych zalicza się osoby pozostające w rejestrze powiatowego urzędu pracy łącznie przez okres 12 miesięcy w okresie ostatnich 2 lat, z wyłączeniem okresów odbywania stażu i przygotowania zawodowego w miejscu pracy.

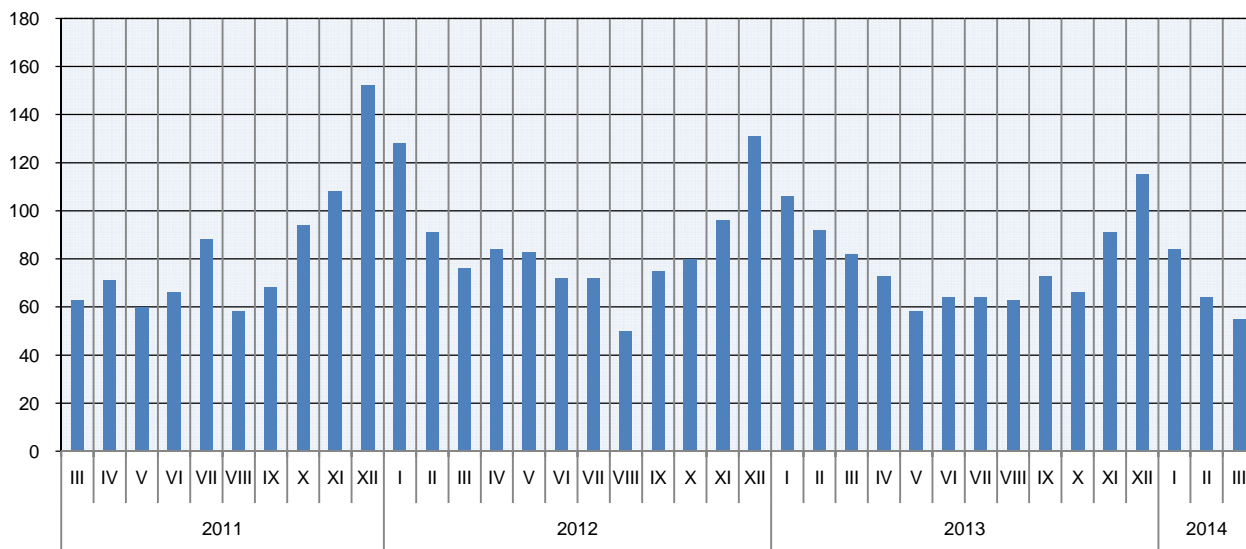


W ogólnej liczbie bezrobotnych 21,9% stanowiły osoby dotychczas niepracujące. Wśród bezrobotnych posiadających staż pracy największy odsetek stanowiły osoby ze stażem pracy 1-5 lat (28,3%) oraz ze stażem pracy do 1 roku (21,7%).

W marcu br. do urzędów pracy zgłoszono 6955 **ofert zatrudnienia**, tj. o 1718 więcej niż przed miesiącem i o 830 więcej niż przed rokiem. W końcu miesiąca na 1 ofertę pracy przypadało 55 bezrobotnych (przed miesiącem 64, a przed rokiem 82).

### BEZROBOTNI NA 1 OFERTĘ PRACY

Stan w końcu miesiąca



Wydatki Funduszu Pracy wyniosły w marcu br. 31,3 mln zł, z których 54,8% przeznaczono na zasiłki dla bezrobotnych.

\*\*\*

### WYNAGRODZENIA

**Przeciętne miesięczne wynagrodzenie brutto** w sektorze przedsiębiorstw w marcu br. ukształtowało się na poziomie 3219,33 zł i było o 3,0% wyższe niż przed rokiem (wobec wzrostu o 5,2% w marcu 2013 r.) i o 1,0% wyższe w porównaniu z lutym br. W Polsce przeciętne miesięczne wynagrodzenie brutto wyniosło 4017,75 zł i wzrosło zarówno w odniesieniu do marca 2013 r., jak i w stosunku do poprzedniego miesiąca odpowiednio o 4,8% i o 4,2%.

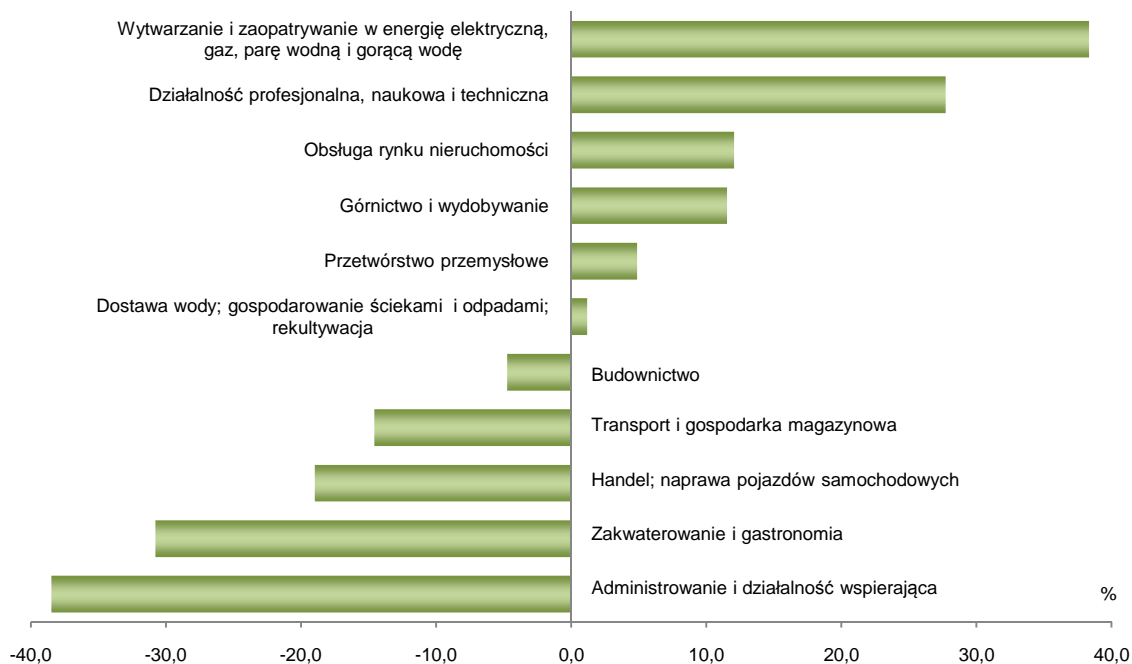
W odniesieniu do marca ub. roku wzrost płac odnotowano w większości badanych sekcji. Najwyższy wzrost wynagrodzeń wystąpił w obsłudze rynku nieruchomości (o 7,7%), działalności profesjonalnej, naukowej i technicznej (o 7,1%), budownictwie oraz transporcie i gospodarce magazynowej (po 6,6%), a także w administrowaniu i działalności wspierającej (o 6,1%). Spadek płac wystąpił w trzech sekcjach, w tym w dostawie wody; gospodarowaniu ściekami i odpadami; rekultywacji (o 0,2%).

Przeciętne miesięczne wynagrodzenia brutto w sektorze przedsiębiorstw kształtowały się następująco:

Wyszczególnienie	III 2014		I-III 2014	
	w zł	III 2013 = 100	w zł	I-III 2013 = 100
<b>O g ó ł e m</b> .....	<b>3219,33</b>	<b>103,0</b>	<b>3181,97</b>	<b>104,4</b>
w tym:				
Przemysł .....	3405,57	103,3	3367,11	105,6
z tego:				
górnictwo i wydobywanie .....	3589,90	102,5	3540,44	103,3
przetwórstwo przemysłowe .....	3375,87	103,5	3324,36	106,0
wytwarzanie i zaopatrywanie w energię elektryczną, gaz, parę wodną i gorącą wodę <sup>a</sup> .....	4452,93	102,2	4757,26	101,3
dostawa wody; gospodarowanie ściekami i odpadami; rekultywacja <sup>a</sup> .....	3256,87	99,8	3254,30	101,6
Budownictwo .....	3065,83	106,6	3023,97	103,8
Handel; naprawa pojazdów samochodowych <sup>a</sup> .....	2607,66	102,2	2610,00	101,9
Transport i gospodarka magazynowa .....	2749,71	106,6	2728,65	105,9
Zakwaterowanie i gastronomia <sup>a</sup> .....	2227,83	105,7	2211,97	104,2
Obsługa rynku nieruchomości <sup>a</sup> .....	3606,78	107,7	3579,47	106,8
Działalność profesjonalna, naukowa i techniczna <sup>a</sup> .....	4111,09	107,1	3937,40	105,2
Administrowanie i działalność wspierająca <sup>a</sup> .....	1980,35	106,1	2013,33	108,4

<sup>a</sup> Nie obejmuje działów: Badania naukowe i prace rozwojowe oraz Działalność weterynaryjna.

#### ODCHYLENIA WZGLĘDNE PRZECIĘTNYCH MIESIĘCZNYCH WYNAGRODZEŃ BRUTTO OD ŚREDNIEGO WYNAGRODZENIA W WOJEWÓDZTWIE WEDŁUG WYBRANYCH SEKCJI W MARCU 2014 R.

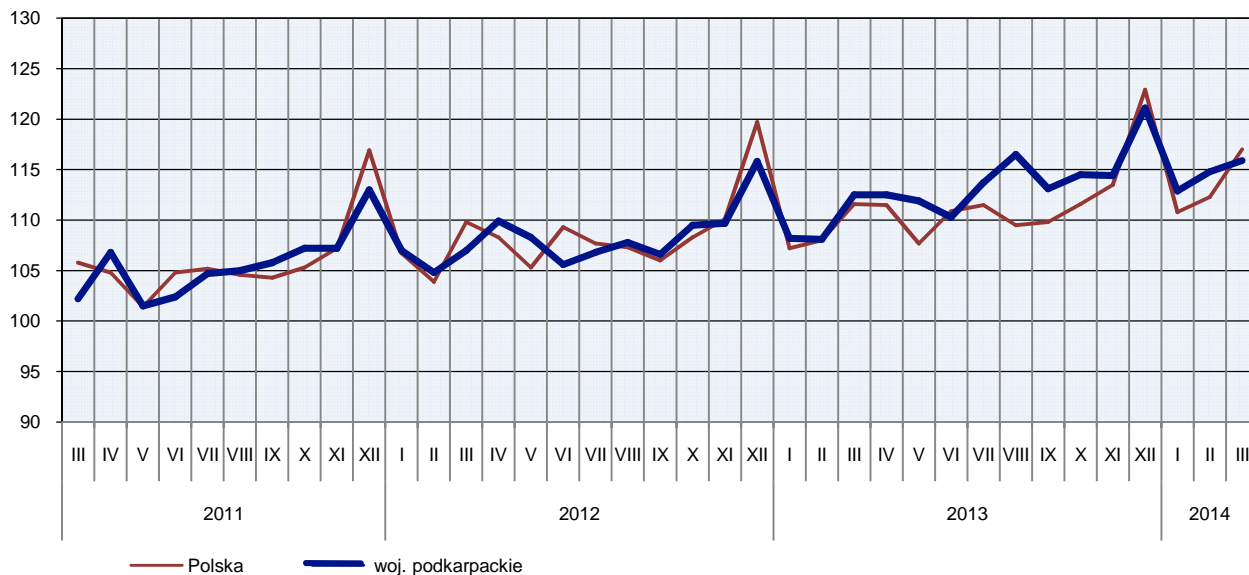


W porównaniu z lutym br. wzrost wynagrodzeń wystąpił m.in. w działalności profesjonalnej, naukowej i technicznej (o 7,3%), górnictwie i wydobywaniu (o 3,1%), budownictwie (o 2,8%) oraz w wytwarzaniu i zaopatrywaniu w energię elektryczną, gaz, parę wodną i gorącą wodę (o 2,6%). Spadek przeciętnego

miesięcznego wynagrodzenia brutto zanotowano m.in w administrowaniu i działalności wspierającej (o 2,6%) oraz w dostawie wody; gospodarowaniu ściekami i odpadami; rekultywacji (o 2,1%).

### DYNAMIKA PRZECIĘTNEGO MIESIĘCZNEGO WYNAGRODZENIA BRUTTO W SEKTORZE PRZEDSIĘBIORSTW

(przeciętna miesięczna 2010 = 100)



W I kwartale br. przeciętne miesięczne wynagrodzenie brutto w sektorze przedsiębiorstw wyniosło 3181,97 zł i było o 4,4% wyższe (w Polsce o 4,2 %) niż w analogicznym okresie ub. roku. We wszystkich badanych sekcjach wystąpił wzrost płac, najwyższy w administrowaniu i działalności wspierającej (o 8,4%), obsłudze rynku nieruchomości (o 6,8%), przetwórstwie przemysłowym (o 6,0%) oraz w transporcie i gospodarce magazynowej (o 5,9%).

## CENY DETALICZNE

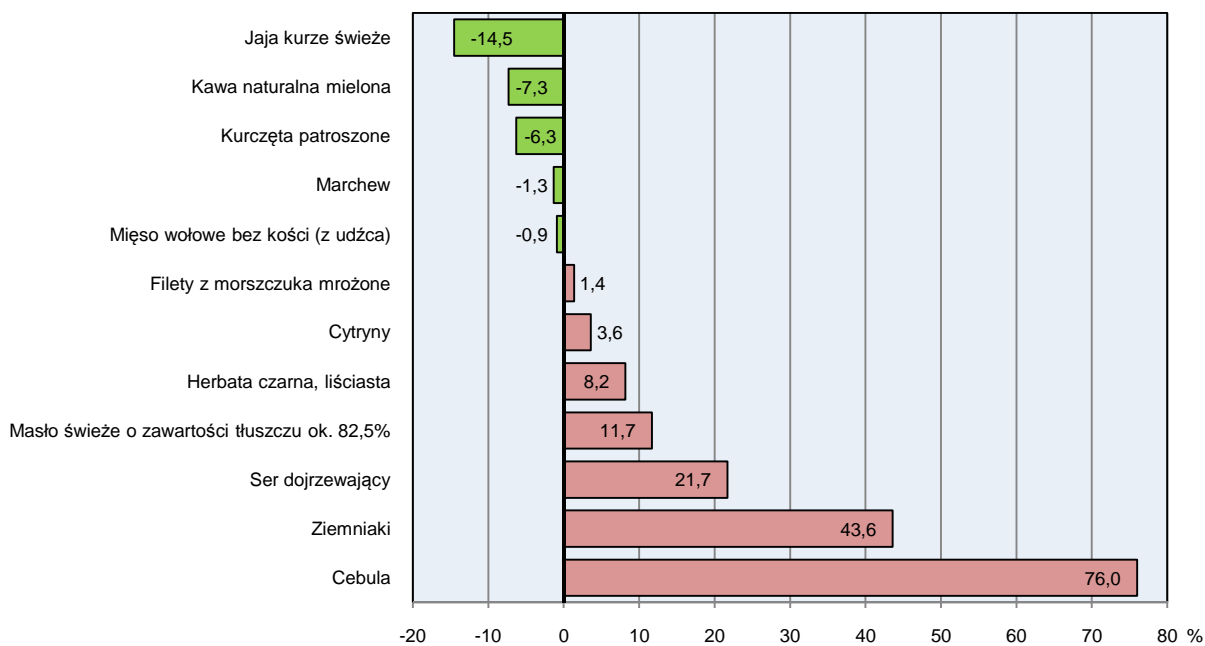
W marcu 2014 r. w porównaniu do analogicznego okresu roku poprzedniego w grupie „pieczywo i produkty zbożowe” podrożała m.in. kasza jęczmienna (o 6,0%), ryż (o 3,0%), natomiast tańsza była mąka pszenna (o 3,7%).

W grupie „mleko, sery i jaja” najwyższy wzrost cen dotyczył sera dojrzewającego (o 21,7%), mleka o zawartości tłuszczu 3-3,5% sterylizowanego (o 14,7%), mleka o zawartości tłuszczu 2-2,5% (o 10,6%). Tańsze były jaja kurze świeże (o 14,5%). Z grupy „oleje i pozostałe tłuszcze” droższe było masło świeże o zawartości tłuszczu ok. 82,5% (o 11,7%), natomiast olej rzepakowy był tańszy (o 3,9%).

Wśród warzyw i owoców znacznie droższa niż w marcu 2013 r. była cebula (o 76,0%), ziemniaki (o 43,6%), jabłka (o 20,9%).

Wśród pozostałych artykułów wysokim wzrostem charakteryzowała się cena herbaty czarnej liściastej (o 8,2%). Odnotowano spadek cen cukru białego kryształowego (o 23,4%) oraz kawy naturalnej mielonej (o 7,3%).

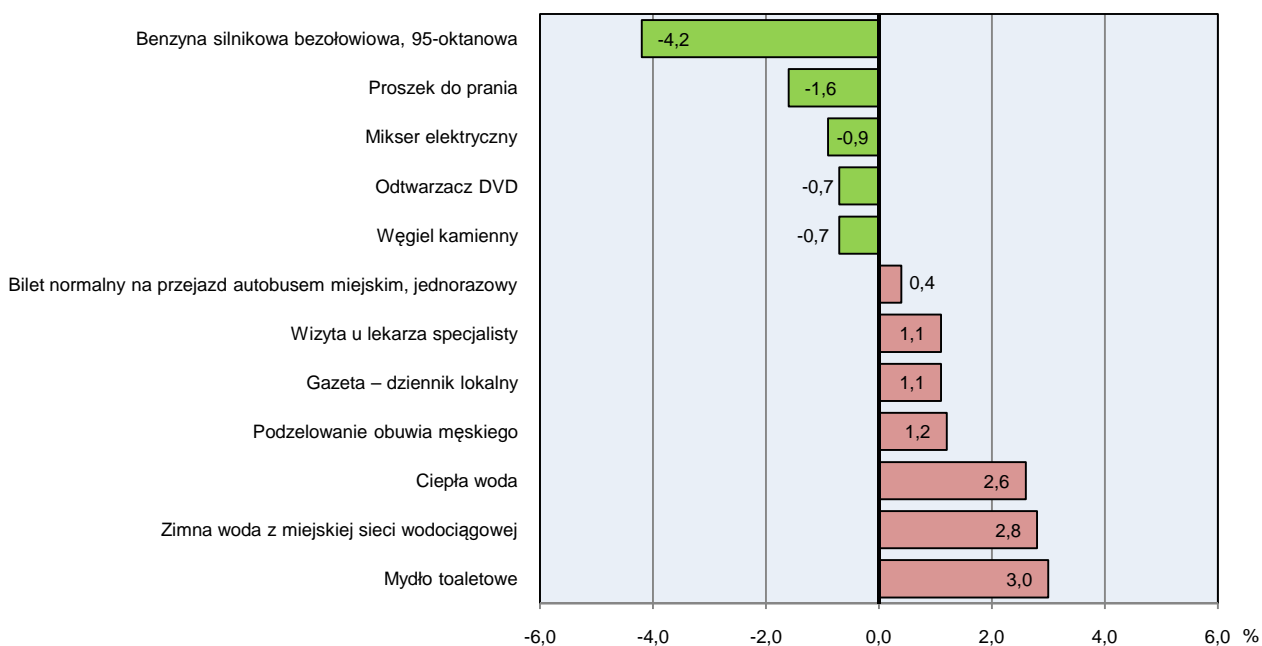
**ZMIANY CEN DETALICZNYCH WYBRANYCH ARTYKUŁÓW ŻYWNOŚCIOWYCH W MARCU 2014 R.**  
(wzrost/spadek w stosunku do analogicznego okresu roku poprzedniego)



W porównaniu z marcem 2013 r. podrożały usługi związane z użytkowaniem mieszkania. Zanotowano wzrost opłat za zaopatrzenie w zimną wodę z miejskiej sieci wodociągowej (o 2,8%), za zaopatrzenie w ciepłą wodę (o 2,6%) oraz za centralne ogrzewanie lokali mieszkalnych (o 2,1%).

Wśród towarów i usług związanych z transportem niższa była cena benzyny silnikowej bezołowiowej 95-oktanowej oraz oleju napędowego (po 4,2%).

**ZMIANY CEN DETALICZNYCH WYBRANYCH TOWARÓW NIEŻYWNOŚCIOWYCH I USŁUG KONSUMPCYJNYCH W MARCU 2014 R.**  
(wzrost/spadek w stosunku do analogicznego okresu roku poprzedniego)



\*\*\*

## ROLNICTWO

Na rynku rolnym w marcu 2014 r. przeciętne ceny skupu ziemniaków i mleka były wyższe niż przed rokiem, natomiast niższe były ceny skupu zbóż, żywca wieprzowego, wołowego i drobiowego. W porównaniu z lutym br. odnotowano spadek cen skupu większości produktów rolnych. W obrocie targowiskowym, w porównaniu z marcem 2013 r. więcej płacono za ziemniaki, a niższe były ceny pszenicy, żyta i prosięcia na chów. W porównaniu z cenami uzyskanymi w lutym br. wzrosły ceny pszenicy i żyta. Wskaźnik opłacalności tuczu trzody chlewnej był niższy zarówno od notowanego przed rokiem, jak i przed miesiącem.

W marcu br. średnia temperatura powietrza wyniosła 6,8°C i była wyższa o 4,1°C od średniej z lat 1971-2000, przy czym maksymalna temperatura wyniosła 20,3°C, a minimalna -3,3°C. Średnia suma opadów atmosferycznych (48,7 mm) stanowiła 159% normy z wielolecia<sup>2</sup>. Odnotowano 11 dni z opadami.

Marzec był słoneczny, ciepły z dodatnimi temperaturami powietrza w ciągu dnia i spadkami temperatur w nocy poniżej 0°C. W ciągu miesiąca wystąpiły opady deszczu o charakterze przelotnym. Ciepła, słoneczna pogoda spowodowała wcześniejsze niż przed rokiem ruszenie wegetacji i umożliwiła wysiew zbóż jarych. Nie odnotowano znacznych uszkodzeń zbóż ozimych i rzepaku ozimego w okresie zimy.

Skup zbóż<sup>a</sup> kształtował się następująco:

Wyszczególnienie	VII 2013 – III 2014		III 2014		
	w tonach	analogiczny okres roku poprzedniego = 100	w tonach	III 2013 = 100	II 2014 = 100
Ziarno zbóż podstawowych <sup>b</sup>	83039	87,9	7284	190,6	134,7
w tym:					
pszenica .....	75387	90,3	6601	196,0	135,0
żyto .....	3233	90,8	270	115,5	91,1

<sup>a</sup> W okresie styczeń-marzec bez skupu realizowanego przez osoby fizyczne. <sup>b</sup> Obejmuje: pszenicę, żyto, jęczmień, owies, pszenżyto; łącznie z mieszankami zbożowymi, bez ziarna siewnego.

**Skup zbóż** podstawowych (z mieszankami zbożowymi bez ziarna siewnego) w okresie lipiec 2013 r.-marzec 2014 r. wyniósł 83,0 tys. ton i był o 12,1% mniejszy niż w analogicznym okresie poprzedniego roku. Skup pszenicy i żyta w tym okresie był mniejszy odpowiednio o 9,7% i o 9,2%.

W marcu br. skup zbóż podstawowych (z mieszankami zbożowymi bez ziarna siewnego) był wyższy niż przed rokiem (o 90,6%), jak i w porównaniu z miesiącem poprzednim (o 34,7%). Pszenicy skupiono więcej zarówno w porównaniu z analogicznym okresem roku poprzedniego (o 96,0%), jak i w odniesieniu do lutego br. (o 35,0%). Skup żyta był wyższy (o 15,5%) w skali roku, a niższy (o 8,9%) niż przed miesiącem.

Skup podstawowych produktów zwierzęcych<sup>a</sup> kształtował się następująco:

Wyszczególnienie	I-III 2014		III 2014		
	w tonach	I-III 2013 = 100	w tonach	III 2013 = 100	II 2014 = 100
Żywiec rzeźny <sup>b</sup> .....	14699	112,9	4978	120,5	105,6
w tym:					
bydło (bez cieląt).....	681	97,9	235	110,3	118,4
trzoda chlewna .....	6045	113,3	1907	115,0	83,1
drób .....	7916	114,4	2822	126,1	128,3
Mleko <sup>c</sup> .....	23771	107,0	8635	111,7	119,1

<sup>a</sup> Bez skupu realizowanego przez osoby fizyczne. <sup>b</sup> Obejmuje bydło, cielęta, trzodę chlewną, owce, konie i drób; w wadze żywej. <sup>c</sup> W tysiącach litrów.

<sup>2</sup> Przeciętne wartości temperatur i opadów ze stacji hydrologiczno-meteorologicznej Instytutu Meteorologii i Gospodarki Wodnej zlokalizowanej w Rzeszowie z lat 1971-2000.

**Skup żywca rzeźnego** w wadze żywej w marcu br. wyniósł 5,0 tys. ton, tj. o 20,5% więcej niż przed rokiem. Większy był skup drobiu (o 26,1%), trzody chlewnej (o 15,0%) i bydła (o 10,3%).

W skali miesiąca odnotowano wzrost skupu żywca rzeźnego w wadze żywej (o 5,6%). Więcej skupiono drobiu (o 28,3%) i bydła (o 18,4%), a mniej skupiono trzody chlewnej o 16,9%.

**Skup mleka** w marcu br. był wyższy zarówno w porównaniu z analogicznym miesiącem roku poprzedniego (o 11,7%) jak i w odniesieniu do lutego br. (o 19,1%).

Przeciętne ceny podstawowych produktów rolnych kształtowały się następująco:

Wyszczególnienie	Ceny w skupie					Ceny na targowiskach				
	III 2014			I-III 2014		III 2014			I-III 2014	
	zł	III 2013=100	II 2014=100	zł	I-II 2013=100	zł	III 2013=100	II 2014=100	zł	I-III 2013=100
Ziarno zbóż <sup>a</sup> za 1 dt:										
pszenica .....	70,57	76,1	99,8	70,98	73,9	97,26	93,2	101,1	96,77	93,0
żyto .....	54,63	77,7	99,0	54,78	78,4	76,67	99,6	104,8	74,78	95,8
Ziemniaki <sup>b</sup> za 1 dt	67,47	121,0	71,3	78,27	138,0	123,88	146,1	95,9	126,55	153,6
Żywiec rzeźny za 1 kg wagi żywej:										
w tym:										
bydło (bez cieląt) .....	5,68	90,3	99,8	5,70	91,8	.	x	x	.	x
trzoda chlewna .....	4,54	92,8	97,0	4,77	95,6	.	x	x	.	x
drób .....	3,72	89,9	93,7	3,91	104,3	.	x	x	.	x
Prosię na chów za 1 szt.	.	x	x	x	x	174,00	94,4	99,4	172,17	95,6
Mleko za 1 l .....	1,46	128,1	99,3	1,46	128,1	.	x	x	.	x

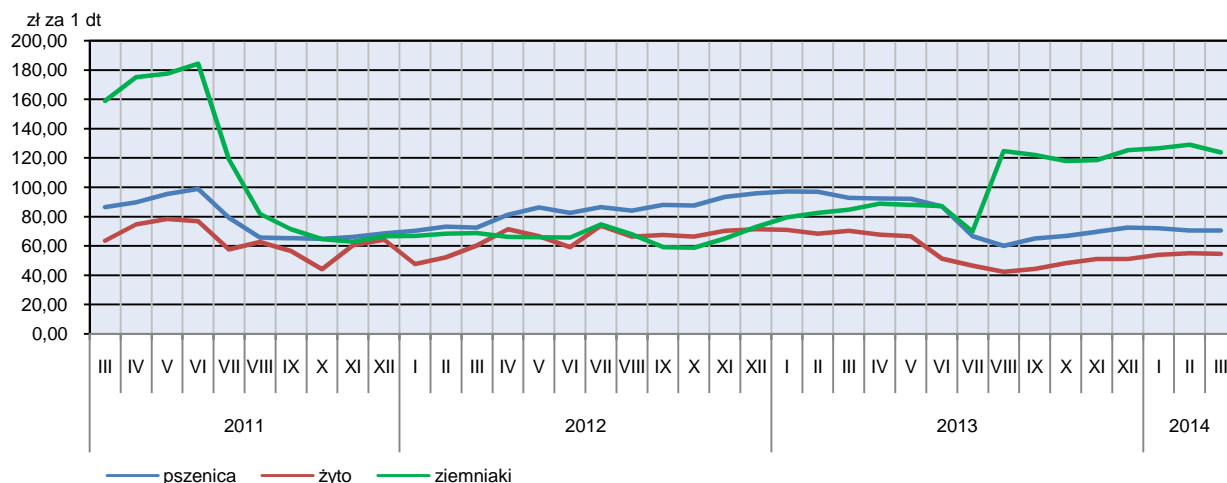
a W skupie bez ziarna siewnego. b Na targowiskach – jadalne.

W marcu br. **ceny skupu zbóż** podstawowych (łącznie z paszowymi bez ziarna siewnego) wyniosły 69,39 zł za 1 dt i były niższe w odniesieniu do cen sprzed roku (o 22,6%), a nieznacznie wyższe w porównaniu z lutym br. (o 0,6%).

W skali miesiąca producenci z województwa podkarpackiego uzyskali niższą cenę za dostarczoną do skupu pszenicę (o 0,2%). W ujęciu rocznym cena skupu pszenicy obniżyła się o 23,9%. Cena skupu żyta była niższa w porównaniu z ceną sprzed roku (o 22,3%), jak i w odniesieniu do ceny sprzed miesiąca (o 1,0%).

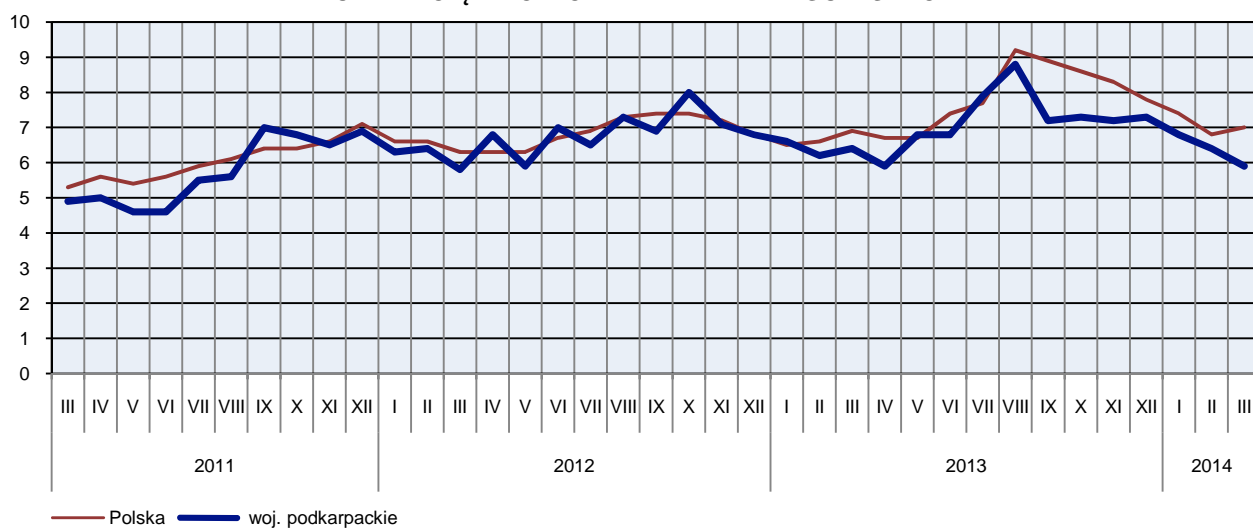
W obrocie targowiskowym, w stosunku do lutego br., notowany był wzrost ceny pszenicy (o 1,1%), jak i ceny żyta (o 4,8%). W skali roku obniżyła się cena zarówno pszenicy (o 6,8%), jak i żyta (o 0,4%).

#### PRZECIĘTNE CENY SKUPU ZBÓŻ I TARGOWISKOWE CENY ZIEMNIAKÓW



Za 1 dt **ziemniaków** w skupie płacono średnio w marcu br. 67,47 zł, tj. o 21,0% więcej niż przed rokiem a o 28,7% mniej niż w lutym br. Przeciętna cena ziemniaków jadalnych na targowiskach wyniosła 123,88 zł za 1 dt i była wyższa niż przed rokiem (o 46,1%), a w porównaniu z lutym br. była niższa o 4,1%.

#### RELACJA PRZECIĘTNYCH CEN SKUPU ŻYWCA WIEPRZOWEGO DO PRZECIĘTNYCH CEN ŻYTA NA TARGOWISKACH

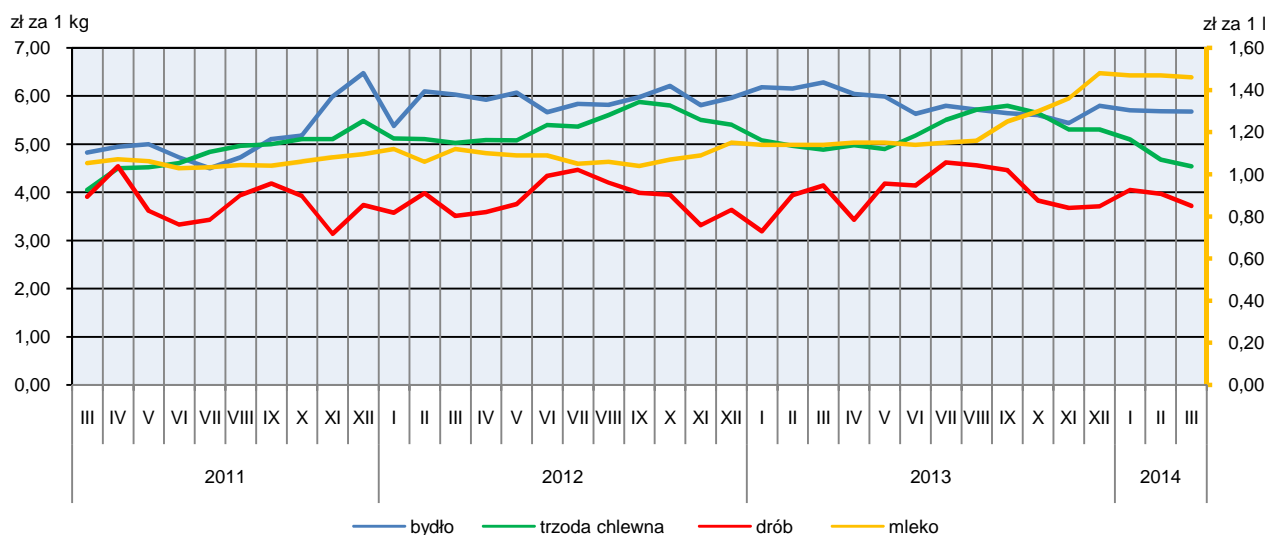


**Ceny skupu żywca wieprzowego** były niższe zarówno w porównaniu z poprzednim miesiącem (o 3,0%), jak i w ujęciu rocznym (o 7,2%). Cena 1 kg żywca wieprzowego w skupie w marcu br. wyniosła 4,54 zł.

Spadek cen skupu żywca wieprzowego skutkowało pogorszeniem rentowności produkcji żywca wieprzowego zarówno w porównaniu z lutym br., jak i z rokiem poprzednim. W marcu br. cena 1 kg żywca wieprzowego w skupie równoważyła wartość 5,9 kg żyta na targowiskach (wobec 6,4 w lutym br. i w marcu 2013 r.). Średnia cena za prosię przeznaczone do dalszego chowu wyniosła 174,00 zł i była niższa niż przed rokiem (o 5,6%), jak i w porównaniu z ceną sprzed miesiąca (o 0,6%).

W marcu br. średnia **cena skupu 1 kg żywca drobiowego** wyniosła 3,72 zł i była niższa niż przed rokiem (o 10,1%), jak i w odniesieniu do poprzedniego miesiąca (o 6,3%).

#### PRZECIĘTNE CENY SKUPU ŻYWCA I MLEKA



Na rynku **wołowiny** odnotowano spadek cen skupu zarówno w skali roku, jak i w skali miesiąca. Za 1 kg żywca wołowego w marcu br. płacono 5,68 zł, tj. o 9,7% mniej niż przed rokiem. W porównaniu z lutym br. średnia cena skupu żywca wołowego była o 0,2% niższa.

Ceny skupu **mleka** w marcu br. były wyższe od ubiegłorocznych (o 28,1%), a nieznacznie niższe w porównaniu z cenami sprzed miesiąca (o 0,7%).

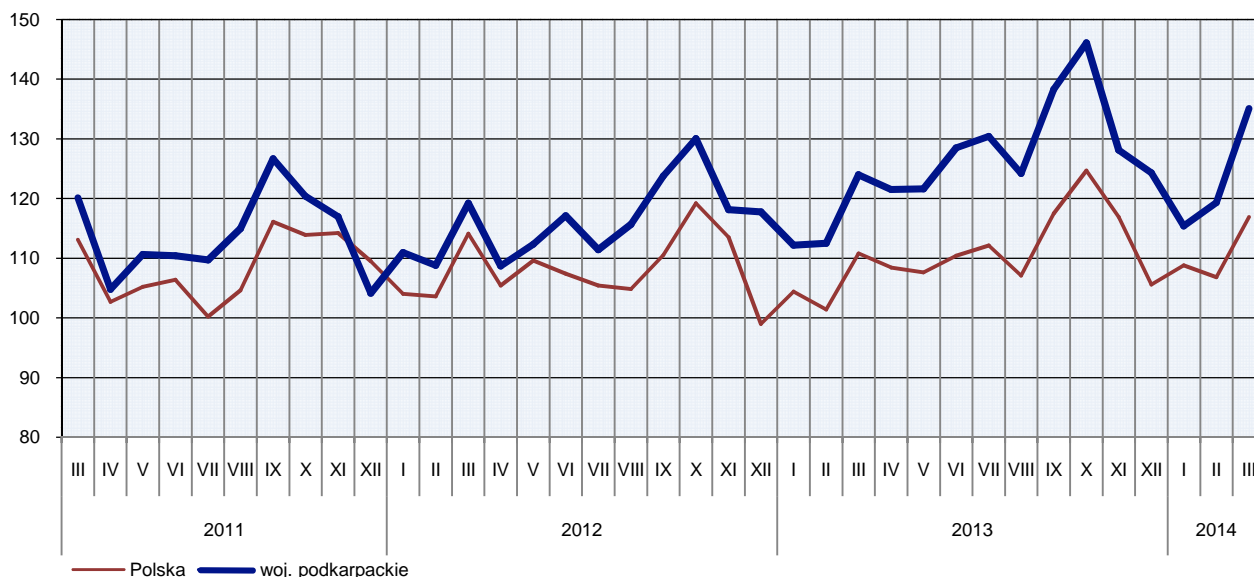
\*\*\*

## PRZEMYSŁ I BUDOWNICTWO

**Produkcja sprzedana przemysłu** w marcu br. osiągnęła wartość (w cenach bieżących) 3259,0 mln zł i była (w cenach stałych) o 9,0% wyższa niż przed rokiem i o 13,3% wyższa niż w poprzednim miesiącu. W Polsce była wyższa o 5,4% w stosunku do ub. roku i wzrosła o 9,4% w odniesieniu do lutego br. Udział produkcji sprzedanej przemysłu w województwie podkarpackim stanowił 3,3% przychodów krajowych.

W ujęciu rocznym wzrost produkcji sprzedanej przemysłu wystąpił w trzech sekcjach. W górnictwie i wydobywaniu produkcja wzrosła o 49,6%, w przetwórstwie przemysłowym, którego udział w produkcji sprzedanej przemysłu stanowił przeszło 95%, – o 9,5%, a w dostawie wody; gospodarowaniu ściekami i odpadami; rekultywacji – o 8,8%. Spadek produkcji o 17,0% odnotowano w wytwarzaniu i zaopatrywaniu w energię elektryczną, gaz, parę wodną i gorącą wodę.

**DYNAMIKA PRODUKCJI SPRZEDANEJ PRZEMYSŁU**  
(ceny stałe; przeciętna miesięczna 2010 = 100)



W marcu br. wzrost produkcji sprzedanej, w porównaniu z analogicznym miesiącem ub. roku, odnotowano w 18 działach przemysłu (spośród 29 występujących w województwie). Uwzględniając działy o znaczącym udziale w produkcji sprzedanej przemysłu największy wzrost, w odniesieniu do lutego ub. roku, odnotowano w produkcji mebli (o 31,5%), wyrobów z metali (o 28,5%), chemikaliów i wyrobów chemicznych



(o 26,5%), maszyn i urządzeń (o 21,3%), urządzeń elektrycznych (o 19,7%) oraz wyrobów z pozostałych mineralnych surowców niemetalicznych (o 19,4%). Spadek wystąpił m.in. w produkcji artykułów spożywczych (o 17,9%).

Dynamika (w cenach stałych) i struktura (w cenach bieżących) produkcji sprzedanej przemysłu kształtowały się następująco:

Wyszczególnienie	III 2014	I-III 2014	
	analogiczny okres roku poprzedniego = 100	w odsetkach	
<b>O g ó ł e m</b> .....	<b>109,0</b>	<b>106,6</b>	<b>100,0</b>
z tego:			
Górnictwo i wydobywanie .....	149,6	100,0	0,2
Przetwórstwo przemysłowe .....	109,5	107,1	95,2
w tym produkcja:			
artykułów spożywczych .....	82,1	88,6	8,1
wyrobów z drewna, korka, słomy i wikliny <sup>Δ</sup> .....	103,1	102,7	8,0
chemikaliów i wyrobów chemicznych .....	126,5	123,8	8,3
wyrobów z gumy i tworzyw sztucznych .....	110,6	106,4	14,4
wyrobów z pozostałych mineralnych surowców niemetalicznych .....	119,4	110,3	4,2
metali .....	110,6	104,4	5,5
wyrobów z metali <sup>Δ</sup> .....	128,5	113,1	9,1
urządzeń elektrycznych .....	119,7	107,4	2,0
maszyn i urządzeń <sup>Δ</sup> .....	121,3	126,7	3,3
pojazdów samochodowych, przyczep i naczep <sup>Δ</sup> .....	111,4	107,6	12,1
pozostałego sprzętu transportowego .....	108,9	103,3	8,5
mebli .....	131,5	130,9	4,3
Wytwarzanie i zaopatrywanie w energię elektryczną, gaz, parę wodną i gorącą wodę <sup>Δ</sup> .....	83,0	86,4	2,4
Dostawa wody; gospodarowanie ściekami i odpadami; rekultywacja <sup>Δ</sup> .....	108,8	106,8	2,2

W porównaniu z lutym br. produkcja sprzedana wzrosła w sekcji górnictwo i wydobywanie (ponad dwukrotnie), przetwórstwo przemysłowe (o 13,5%) oraz dostawa wody; gospodarowanie ściekami i odpadami; rekultywacja (o 10,3%), natomiast obniżyła się w wytwarzaniu i zaopatrywaniu w energię elektryczną, gaz, parę wodną i gorącą wodę (o 3,1%).

**Wydajność pracy**, mierzona produkcją sprzedaną na jednego zatrudnionego, w marcu br. wyniosła (w cenach bieżących) 27,7 tys. zł i była wyższa (w cenach stałych) o 9,3% w porównaniu z analogicznym miesiącem ub. roku, przy przeciętnym zatrudnieniu niższym o 0,3%, a wyższym przeciętnym miesięcznym wynagrodzeniem brutto o 3,3%.

W I kwartale br. produkcja sprzedana przemysłu wyniosła 8967,8 mln zł i była o 6,6% wyższa (w kraju o 4,8%) niż w analogicznym okresie ub. roku, przy czym, w przetwórstwie przemysłowym odnotowano wzrost o 7,1%. Wzrost produkcji wystąpił w 20 działach przemysłu, m.in. w produkcji: mebli (o 30,9%), maszyn i urządzeń (o 26,7%), chemikaliów i wyrobów chemicznych (o 23,8%), wyrobów z metali (o 13,1%), wyrobów z pozostałych mineralnych surowców niemetalicznych (o 10,3%) oraz pojazdów samochodowych, przyczep i naczep (o 7,6%). W okresie tym zmniejszyła się produkcja m.in. artykułów spożywczych (o 11,4%).

**Produkcja sprzedana budownictwa** (w cenach bieżących) w marcu br. wyniosła 358,1 mln zł i była o 10,6% wyższa niż w marcu ub. roku i o 23,3% w porównaniu z lutym br. Od początku roku produkcja sprzedana przedsiębiorstw budowlanych osiągnęła wartość 910,8 mln zł i była o 12,0% wyższa w porównaniu z analogicznym okresem ub. roku.

Wydajność pracy w budownictwie, mierzona przychodami ze sprzedaży wyrobów i usług na 1 zatrudnionego, w marcu br. ukształtowała się na poziomie 19,0 tys. zł i była o 19,2% wyższa niż przed rokiem, przy przeciętnym zatrudnieniu niższym o 7,2%, a wzrostem wynagrodzeń o 6,6%.

**Sprzedaż produkcji budowlano-montażowej** (stanowiącej 53,5% przychodów ogółem osiągniętych przez jednostki w sekcji budownictwo) zrealizowana w marcu br. wyniosła 191,7 mln zł i była o 13,4% wyższa od uzyskanej w marcu 2013 r. Wzrost sprzedaży wystąpił w jednostkach wykonujących roboty budowlane specjalistyczne oraz w podmiotach, których podstawowym rodzajem działalności jest budowa obiektów inżynierii lądowej i wodnej, natomiast spadek zanotowano w jednostkach zajmujących się głównie wznoszeniem budynków.

Dynamika i struktura (w cenach bieżących) produkcji budowlano-montażowej kształtowały się następująco:

Wyszczególnienie	III 2014	I–III 2014	
	analogiczny okres roku poprzedniego = 100	w odsetkach	
<b>O g ó ł e m</b> .....	<b>113,4</b>	<b>116,2</b>	<b>100,0</b>
Budowa budynków <sup>Δ</sup> .....	90,7	103,8	40,0
Budowa obiektów inżynierii lądowej i wodnej <sup>Δ</sup> .....	110,9	114,0	24,0
Roboty budowlane specjalistyczne .....	158,1	135,9	36,0

W porównaniu z lutym br. sprzedaż produkcji budowlano-montażowej wzrosła o 17,7%. Wzrost sprzedaży wystąpił w jednostkach, których podstawowym rodzajem działalności są roboty budowlane specjalistyczne (o 21,4%), specjalizujących się w budowie obiektów inżynierii lądowej i wodnej (o 20,3%) oraz zajmujących się głównie wznoszeniem budynków (o 13,3%).

W I kwartale br. produkcja budowlano-montażowa wyniosła 519,5 mln zł i była wyższa o 16,2% w stosunku do analogicznego okresu ub. roku. Wzrost produkcji wystąpił we wszystkich trzech działach budownictwa, najwyższy w podmiotach wykonujących głównie roboty budowlane specjalistyczne.

\*\*\*

## BUDOWNICTWO MIESZKANIOWE

W marcu br., w porównaniu z analogicznym miesiącem ub. roku, zwiększyła się liczba mieszkań, których budowę rozpoczęto (o 64,9%) oraz liczba wydanych pozwoleń na budowę (o 65,5%), natomiast zmniejszyła się liczba mieszkań oddanych do użytkowania (o 17,5%).

Według wstępnych danych<sup>3</sup>, w marcu br. **przekazano do użytkowania** 520 mieszkań o łącznej powierzchni 62,9 tys. m<sup>2</sup>. Liczba nowo wybudowanych mieszkań, w porównaniu z marcem ub. roku była mniejsza o 110 lokali. Inwestorzy indywidualni przekazali 395 mieszkań (o 101 mniej), na sprzedaż

<sup>3</sup>Dane meldunkowe – mogą ulec zmianie po opracowaniu sprawozdań kwartalnych.

lub wynajem – 25 (o 40 mniej), a w budownictwie spółdzielczym – 100 lokali (o 31 więcej). W marcu br., podobnie jak przed rokiem, nie odnotowano efektów rzeczowych zarówno w budownictwie komunalnym, jak i zakładowym.

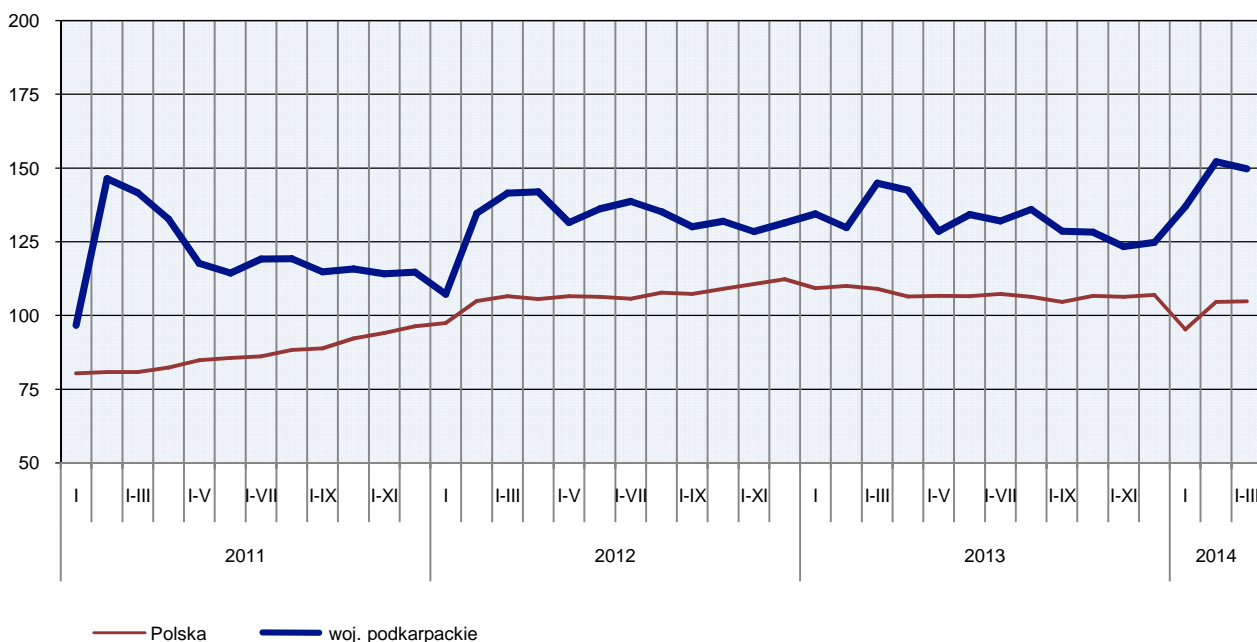
W relacji do miesiąca poprzedniego liczba nowo oddanych mieszkań utrzymała się na tym samym poziomie. W marcu br. udział mieszkań oddanych do użytkowania w województwie podkarpackim stanowił 4,3% efektów krajowych.

Liczba mieszkań oddanych do użytkowania w okresie styczeń-marzec br. kształtowała się następująco:

Wyszczególnienie	Mieszkania oddane do użytkowania			Przeciętna powierzchnia użytkowa 1 mieszkania w m <sup>2</sup>
	w liczbach bezwzględnych	w odsetkach	I-III 2013 = 100	
<b>O g ó ł e m</b> .....	<b>1625</b>	<b>100,0</b>	<b>103,4</b>	<b>120,9</b>
Indywidualne .....	1312	80,7	101,7	134,4
Przeznaczone na sprzedaż lub wynajem.....	128	7,9	150,6	76,6
Spółdzielcze .....	165	10,2	83,8	57,5
Komunalne.....	20	1,2	x	42,3

Od początku roku **oddano do użytkowania 1625 mieszkań**, tj. o 53 mieszkania więcej niż w analogicznym okresie ub. roku. Więcej mieszkań przekazano w budownictwie indywidualnym (o 22) i w budownictwie przeznaczonym na sprzedaż lub wynajem (o 43), natomiast mniej w budownictwie spółdzielczym (o 32). W okresie styczeń-marzec oddano do użytkowania również 20 mieszkań komunalnych (przed rokiem w tej formie budownictwa nie odnotowano efektów).

**DYNAMIKA MIESZKAŃ ODDANYCH DO UŻYTKOWANIA**  
(analogiczny okres 2010 = 100)

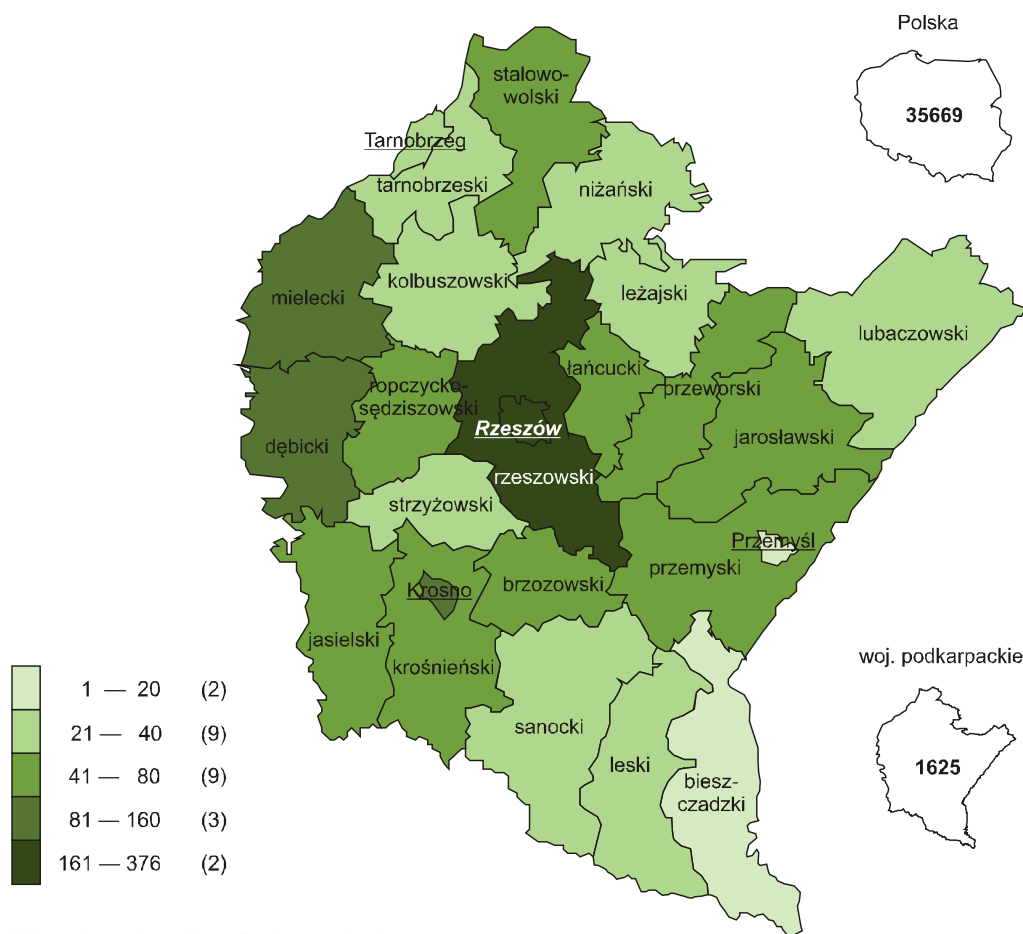


**Przeciętna powierzchnia użytkowa** mieszkania przekazanego do użytkowania w okresie styczeń-marzec 2014 r. wyniosła 120,9 m<sup>2</sup>, z tego w budownictwie indywidualnym – 134,4 m<sup>2</sup>, na sprzedaż lub wynajem – 76,6 m<sup>2</sup>, spółdzielczym – 57,5 m<sup>2</sup>, a w komunalnym – 42,3 m<sup>2</sup>.

W przekroju terytorialnym najwięcej mieszkań oddano do użytkowania w Rzeszowie (376) oraz powiecie rzeszowskim (205). Najmniej mieszkań przekazano w Przemyśle (1) i powiecie bieszczadzkim (8).

Mieszkania o największej przeciętnej powierzchni użytkowej wybudowano w powiecie dębickim (157,8 m<sup>2</sup>) i krośnieńskim (153,2 m<sup>2</sup>), a najmniejsze w Rzeszowie (76,6 m<sup>2</sup>).

### MIESZKANIA ODDANE DO UŻYTKOWANIA WEDŁUG POWIATÓW W OKRESIE STYCZEŃ-MARZEC 2014 R.



W marcu br. **wydano pozwolenia** na budowę 859 mieszkań (w analogicznym miesiącu ub. roku – 519), z tego w budownictwie indywidualnym – 412, na sprzedaż lub wynajem – 391, w zakładowym – 32 oraz w komunalnym – 24.

W badanym miesiącu **rozpoczęto budowę** 864 mieszkań (w analogicznym miesiącu 2013 r. – 524), z tego w budownictwie indywidualnym – 605, spółdzielczym – 144, na sprzedaż lub wynajem 75, a w zakładowym 40.

Liczba mieszkań, na budowę których uzyskano pozwolenia i mieszkań, których budowę rozpoczęto w okresie styczeń-marzec br. kształtowała się następująco:

Wyszczególnienie	Mieszkania, na budowę których wydano pozwolenia			Mieszkania, których budowę rozpoczęto		
	w liczbach bezwzględnych	w odsetkach	I-III 2013 = = 100	w liczbach bezwzględnych	w odsetkach	I-III 2013 = = 100
<b>O g ó ł e m</b> .....	<b>1578</b>	<b>100,0</b>	<b>104,2</b>	<b>1529</b>	<b>100,0</b>	<b>150,0</b>
Indywidualne .....	998	63,2	88,0	1049	68,6	142,5
Przeznaczone na sprzedaż lub wynajem	524	33,2	137,5	181	11,8	94,3
Spółdzielcze .....	-	-	x	227	14,8	249,5
Zakładowe .....	32	2,0	x	72	4,7	x
Komunalne .....	24	1,5	x	-	-	x

\*\*\*

## RYNEK WEWNĘTRZNY

W marcu br. w skali roku wzrosła (w cenach bieżących) **sprzedaż detaliczna** oraz **sprzedaż hurtowa** zarówno w jednostkach handlowych, jak i hurtowych.

**Sprzedaż detaliczna** zrealizowana przez przedsiębiorstwa handlowe i niehandlowe w marcu br. była wyższa o 9,4% niż przed rokiem i o 15,1% w porównaniu z lutym br.

W odniesieniu do marca 2013 r. najbardziej zwiększyła się sprzedaż mebli, rtv, agd (o 69,0%), pojazdów samochodowych, motocykli, części (o 27,8%) oraz prasy, książek, pozostałej sprzedaży w wyspecjalizowanych sklepach (o 20,4%). W grupie „pozostałe”, której udział w strukturze sprzedaży detalicznej wyniósł ponad 24% sprzedaż wzrosła 16,4%. W skali roku w dwóch grupach sprzedaż detaliczna zmniejszyła się. Spadek odnotowano w sprzedaży żywności, napojów i wyrobów tytoniowych (o 7,9%) oraz paliw stałych, ciekłych i gazowych (o 4,6%).

Dynamika i struktura (w cenach bieżących) sprzedaży detalicznej kształtowały się następująco:

Wyszczególnienie	III 2014	I-III 2014	
	analogiczny okres roku poprzedniego = 100	w odsetkach	
<b>O g ó ł e m</b> <sup>a</sup> .....	<b>109,4</b>	<b>110,6</b>	<b>100,0</b>
w tym: .....			
Pojazdy samochodowe, motocykle, części .....	127,8	115,8	13,8
Paliwa stałe, ciekłe i gazowe .....	95,4	97,3	7,1
Żywność, napoje i wyroby tytoniowe .....	92,1	99,2	30,1
Farmaceutyki, kosmetyki, sprzęt ortopedyczny....	102,1	100,6	5,0
Włókno, odzież, obuwie .....	105,0	105,5	3,6
Meble, rtv, agd .....	169,0	183,9	6,8
Prasa, książki, pozostała sprzedaż w wyspecjalizowanych sklepach .....	120,4	120,7	5,8
Pozostałe .....	116,4	112,4	22,0

<sup>a</sup> Grupowania przedsiębiorstw dokonano na podstawie Polskiej Klasyfikacji Działalności – PKD 2007, zaliczając przedsiębiorstwo do określonej kategorii według przeważającego rodzaju działalności, zgodnie z aktualnym w omawianym okresie stanem organizacyjnym. Odnotowane zmiany (wzrost/spadek) sprzedaży detalicznej w poszczególnych grupach rodzajów działalności przedsiębiorstw mogą zatem również wynikać ze zmiany przeważającego rodzaju działalności przedsiębiorstwa oraz zmian organizacyjnych. Nie ma to wpływu na dynamikę sprzedaży detalicznej ogółem.

W porównaniu z poprzednim miesiącem sprzedaż detaliczna wzrosła w niemal wszystkich grupach sprzedających towary. Znaczący wzrost wystąpił m.in. w grupie „pozostałe” (o 34,4%), w sprzedaży włókna, odzieży, obuwia (o 22,4%), mebli, rtv, agd (o 13,4%), prasy, książek, pozostałej sprzedaży w wyspecjalizowanych sklepach (o 10,2%) oraz żywności, napojów i wyrobów tytoniowych (o 9,6%).

W okresie styczeń-marzec br. sprzedaż detaliczna była wyższa o 10,6% (wobec spadku o 4,0% przed rokiem). Sprzedaż detaliczna najbardziej wzrosła w przedsiębiorstwach zajmujących się sprzedażą mebli, rtv, agd (o 83,9%), prasy, książek, pozostałej sprzedaży w wyspecjalizowanych sklepach (o 20,7%) oraz pojazdów samochodowych, motocykli, części (o 15,8%). Udział tych trzech grup sprzedających towary w ogólnej wartości sprzedaży wyniósł 26,5% i w stosunku do ub. roku wzrósł o 3,9 p. proc. Spadek sprzedaży detalicznej odnotowano w sprzedaży paliw stałych, ciekłych i gazowych (o 2,7%) oraz żywności, napojów i wyrobów tytoniowych (o 0,8%).

**Sprzedaż hurtowa** w przedsiębiorstwach handlowych w marcu br. była o 5,1% wyższa niż przed rokiem, przy czym w przedsiębiorstwach handlu hurtowego wzrosła o 1,2%. Sprzedaż hurtowa w przedsiębiorstwach handlowych, w porównaniu z poprzednim miesiącem, była o 20,2% wyższa, w przedsiębiorstwach handlu hurtowego wzrosła o 18,8%.

W okresie I kwartału br., w odniesieniu do analogicznego okresu ub. roku, sprzedaż hurtowa w przedsiębiorstwach handlowych była wyższa o 1,4%, a w przedsiębiorstwach handlu hurtowego zmniejszyła się o 1,8%.

\*\*\*

## WYBRANE DANE O WOJEWÓDZTWIE PODKARPACKIM

WYSZCZEGÓLNIENIE A – 2013 r. B – 2014 r.		I	II	III	IV	V	VI	VII	VIII	IX	X	XI	XII
Przeciętne zatrudnienie w sektorze przedsiębiorstw <sup>a</sup> (w tys. osób) .....	A	227,1	222,8	224,0	223,6	223,9	223,9	223,7	224,2	224,2	224,2	231,6	223,4
	B	225,3	225,3	225,5									
poprzedni miesiąc = 100 .....	A	100,3	98,1	100,6	99,8	100,1	100,0	99,9	100,3	100,0	100,0	99,8	99,9
	B	100,8	100,0	100,1									
analogiczny miesiąc poprzedniego roku = 100 .....	A	97,7	96,1	96,9	96,9	97,4	98,0	98,0	97,9	97,8	97,9	98,2	98,7
	B	99,2	101,2	100,6									
Bezrobotni zarejestrowani (stan w końcu okresu) (w tys. osób) .....	A	163,0	164,2	162,1	156,3	150,4	145,8	146,2	146,2	145,9	145,7	149,7	154,2
	B	160,4	160,3	155,3									
Stopa bezrobocia <sup>b</sup> (stan w końcu okresu) (w %) .....	A	17,2	17,3	17,1	16,6	16,1	15,6	15,7	15,7	15,6	15,6	16,0	16,4
	B	16,9	16,9	16,4									
Oferty pracy (zgłoszone w ciągu miesiąca) .....	A	3489	5357	6125	6089	5266	4787	4389	4657	3996	4170	3199	2780
	B	3433	5237	6955									
Liczba bezrobotnych na 1 ofertę pracy (stan w końcu okresu) .....	A	106	92	82	73	58	64	64	63	73	66	91	115
	B	84	64	55									
Przeciętne miesięczne wynagrodzenia brutto w sektorze przedsiębiorstw <sup>a</sup> (w zł) .....	A	3004,63	3001,67	3126,02	3125,95	3108,51	3063,63	3158,74	3136,04	3142,43	3180,77	3177,91	3364,52
	B	3136,18	3187,89	3219,33									
poprzedni miesiąc = 100 .....	A	93,4	99,9	104,1	100,0	99,4	98,6	103,1	99,3	100,2	101,2	99,9	105,9
	B	93,2	101,6	101,0									
analogiczny miesiąc poprzedniego roku = 100 .....	A	101,1	103,1	105,2	102,4	103,3	104,4	106,5	104,7	106,1	104,6	104,3	104,6
	B	104,4	106,2	103,0									
Wskaźnik cen:													
towarów i usług konsumpcyjnych <sup>c</sup> :													
analogiczny okres poprzedniego roku = 100 .....	A	.	.	101,3	.	.	100,3	.	.	100,9	.	.	100,7
	B	.	.	.									

<sup>a</sup> W przedsiębiorstwach, w których liczba pracujących przekracza 9 osób. <sup>b</sup> Udział zarejestrowanych bezrobotnych w cywilnej ludności aktywnej zawodowo, szacowanej na koniec każdego miesiąca.  
<sup>c</sup> W kwartale.

**WYBRANE DANE O WOJEWÓDZTWIE PODKARPACKIM (cd.)**

WYSZCZEGÓLNIENIE A – 2013 r. B – 2014 r.		I	II	III	IV	V	VI	VII	VIII	IX	X	XI	XII
Wskaźnik cen (dok.): skupu ziarna zbóż:													
poprzedni miesiąc = 100 .....	A	101,0	99,9	95,5	100,4	99,9	92,3	77,0	92,5	108,2	101,0	104,0	105,9
	B	99,2	97,3	100,6									
analogiczny miesiąc poprzedniego roku = 100 .....	A	136,3	129,3	124,3	111,9	105,5	104,6	77,2	71,7	74,2	76,0	73,5	76,8
	B	75,4	73,4	77,4									
skupu żywca rzeźnego wołowego (bez cieląt):													
poprzedni miesiąc = 100 .....	A	103,7	99,5	102,1	96,2	99,0	94,0	103,0	98,6	98,8	99,3	97,0	106,6
	B	98,4	99,6	99,8									
analogiczny miesiąc poprzedniego roku = 100 .....	A	115,1	101,0	104,3	102,0	98,7	99,3	99,3	98,3	94,5	90,3	93,6	97,2
	B	92,2	92,4	90,3									
skupu żywca rzeźnego wieprzowego:													
poprzedni miesiąc = 100 .....	A	93,9	97,8	98,4	101,8	98,4	105,7	106,4	103,8	101,4	97,4	94,0	100,0
	B	96,0	91,8	97,0									
analogiczny miesiąc poprzedniego roku = 100 .....	A	99,2	97,3	97,2	97,8	96,5	95,9	102,6	102,0	98,6	97,2	96,4	98,2
	B	100,4	94,2	92,8									
Relacje cen skupu <sup>a</sup> żywca wieprzowego do cen targowiskowych żyta .....													
	A	6,6	6,2	6,4	5,9	6,8	6,8	7,9	8,8	7,2	7,3	7,2	7,3
	B	6,8	6,4	5,9									
Produkcja sprzedana przemysłu <sup>b</sup> (w cenach stałych):													
poprzedni miesiąc = 100 .....	A	95,3	100,3	110,2	98,0	100,1	105,6	101,5	95,2	111,4	105,6	87,6	97,0
	B	92,9	103,4*	113,3									
analogiczny miesiąc poprzedniego roku = 100 .....	A	101,1	103,4	104,0	111,8	108,2	109,7	117,0	107,3	111,8	112,4	108,4	105,5*
	B	102,8	106,0*	109,0									
Produkcja budowlano-montażowa <sup>b</sup> (w cenach bieżących):													
poprzedni miesiąc = 100 .....	A	22,0	116,8	117,8	104,1	132,6	176,0	73,3	95,0	96,1	141,0	78,7	191,8
	B	38,8	71,8	117,7									
analogiczny miesiąc poprzedniego roku = 100 .....	A	78,4	98,2	85,4	82,6	89,9	89,7	103,0	92,0	72,9	101,8	79,5	104,6
	B	184,4	113,4	113,4									

a Ceny bieżące bez VAT. b W przedsiębiorstwach, w których liczba pracujących przekracza 9 osób.\* Dane zostały zmienione w stosunku do już opublikowanych.



**WYBRANE DANE O WOJEWÓDZTWIE PODKARPACKIM (dok.)**

WYSZCZEGÓLNIENIE A – 2013 r. B – 2014 r.		I	II	III	IV	V	VI	VII	VIII	IX	X	XI	XII
Mieszkania oddane do użytkowania (od początku roku)	A	574	942	1572	2053	2435	2948	3383	3999	4386	4910	5338	6197
	B	585	1105	1625									
analogiczny okres poprzedniego roku = 100 .....	A	125,3	96,3	102,4	100,4	97,8	98,6	95,2	100,6	98,9	97,7	96,0	95,0
	B	101,9	117,3	103,4									
Sprzedaż detaliczna towarów <sup>a</sup> (w cenach bieżących):													
poprzedni miesiąc = 100 .....	A	79,7	99,1	116,1	102,1	105,1	98,5	107,9	103,0	94,1	106,6	89,2	112,4
	B	83,8	95,9	115,1									
analogiczny miesiąc poprzedniego roku = 100 .....	A	97,8	97,4	95,1	98,3	97,7	97,6	100,7	103,6	102,4	106,8	101,2	108,5
	B	114,0	110,3	109,4									
Wskaźnik rentowności obrotu w przedsiębiorstwach <sup>b</sup> :													
brutto <sup>c</sup> (w %) .....	A	.	.	4,5	.	.	7,6	.	.	6,8	.	.	6,4
	B	.	.	.									
netto <sup>d</sup> (w %) .....	A	.	.	3,6	.	.	6,9	.	.	6,1	.	.	5,8
	B	.	.	.									
Nakłady inwestycyjne przedsiębiorstw <sup>b</sup> (w mln zł; ceny bieżące) .....													
	A	.	.	481,6	.	.	1085,4	.	.	1735,7	.	.	2653,4
	B	.	.	.									
analogiczny okres poprzedniego roku = 100 (ceny bieżące) .....	A	.	.	104,3	.	.	93,4	.	.	86,4	.	.	89,4
	B	.	.	.									
Podmioty gospodarki narodowej <sup>e</sup> w rejestrze REGON (stan w końcu okresu).....													
	A	154878	155082	155405	155836	156372	156934	157426	158083	158611	158650	158919	159627
	B	159564	159766	160511									
w tym spółki handlowe .....	A	8734	8795	8876	8954	9016	9081	9149	9206	9275	9345	9417	9513
	B	9585	9632	9706									
w tym z udziałem kapitału zagranicznego .....	A	1166	1173	1190	1204	1210	1222	1228	1240	1257	1272	1288	1308
	B	1316	1326	1346									

a W przedsiębiorstwach, w których liczba pracujących przekracza 9 osób. b W przedsiębiorstwach, w których liczba pracujących przekracza 49 osób.; dane są prezentowane narastająco. c Relacja wyniku finansowego brutto do przychodów z całokształtu działalności. d Relacja wyniku finansowego netto do przychodów z całokształtu działalności. e Bez osób prowadzących gospodarstwa indywidualne w rolnictwie.