



URZĄD STATYSTYCZNY W RZESZOWIE
ul. Jana III Sobieskiego 10, 35-959 Rzeszów

Kontakt: e-mail: SekretariatUSRze@stat.gov.pl;
tel.: (17) 85 352 10, 85 352 19
faks: (17) 853 51 57

Internet: <http://rzeszow.stat.gov.pl/>

KOMUNIKAT O SYTUACJI SPOŁECZNO-GOSPODARCZEJ WOJEWÓDZTWA PODKARPACKIEGO W KWIETNIU 2014 R.

Nr 4/2014

opublikowany 30.05.2014

- ⇒ Przeciętne zatrudnienie w sektorze przedsiębiorstw pozostało na poziomie miesiąca poprzedniego, a zwiększyło się w skali roku (o 0,8%).
- ⇒ Stopa bezrobocia rejestrowanego wyniosła 15,8% i była niższa zarówno w porównaniu z miesiącem poprzednim, jak i z kwietniem 2013 r.
- ⇒ Przeciętne miesięczne wynagrodzenie brutto w sektorze przedsiębiorstw wzrosło zarówno w ujęciu rocznym (o 6,5%), jak i w porównaniu z poprzednim miesiącem (o 3,4%).
- ⇒ W odniesieniu do kwietnia 2013 r. wzrosły ceny większości artykułów żywnościowych. Podrożały usługi związane z użytkowaniem mieszkania.
- ⇒ Ceny skupu ziemniaków, żywca drobiowego i mleka były wyższe niż przed rokiem. W porównaniu z marcem br. odnotowano wzrost cen większości produktów rolnych (oprócz mleka). W obrocie targowiskowym, w odniesieniu do kwietnia 2013 r., więcej płacono jedynie za ziemniaki. W porównaniu do cen notowanych w marcu br. wzrosła cena prosięcia na chów.
- ⇒ Produkcja sprzedana przemysłu była wyższa niż przed rokiem (o 6,2%), natomiast zmniejszyła się do poprzedniego miesiąca (o 4,5%).
- ⇒ Wyższa niż przed rokiem była sprzedaż produkcji budowlano-montażowej (o 22,4%).
- ⇒ Liczba oddanych do użytkowania mieszkań była większa niż w kwietniu 2013 r. (o 1,2%). Najwięcej mieszkań przekazali inwestorzy indywidualni.
- ⇒ Sprzedaż detaliczna w skali roku była wyższa o 6,5% (wobec spadku o 1,7% przed rokiem), a obniżyła się w stosunku do marca br. o 0,6%.
- ⇒ W I kwartale 2014 r. wyniki finansowe przedsiębiorstw były korzystniejsze niż uzyskane rok wcześniej. Wyższe niż przed rokiem były wskaźniki obrotu brutto i netto oraz wskaźniki płynności I i II stopnia.

SPIS TREŚCI

	Strona
RYNEK PRACY	4
WYNAGRODZENIA.....	9
CENY DETALICZNE	11
ROLNICTWO.....	12
PRZEMYSŁ I BUDOWNICTWO.....	17
BUDOWNICTWO MIESZKANIOWE	19
RYNEK WEWNĘTRZNY	22
WYNIKI FINANSOWE PRZEDSIĘBIORSTW	23
WYBRANE DANE O WOJEWÓDZTWIE PODKARPACKIM.....	26

UWAGI OGÓLNE

Prezentowane w Komunikacie dane:

- o zatrudnieniu, wynagrodzeniach oraz o produkcji sprzedanej przemysłu i budownictwa, produkcji budowlano-montażowej, a także o sprzedaży detalicznej i hurtowej towarów dotyczą podmiotów gospodarczych, w których liczba pracujących przekracza 9 osób,
- o sektorze przedsiębiorstw, dotyczą podmiotów prowadzących działalność gospodarczą w zakresie: leśnictwa i pozyskiwania drewna; rybołówstwa w wodach morskich; górnictwa i wydobywania; przetwórstwa przemysłowego; wytwarzania i zaopatrywania w energię elektryczną, gaz, parę wodną, gorącą wodę i powietrze do układów klimatyzacyjnych; dostawy wody; gospodarowania ściekami i odpadami oraz działalności związanej z rekultywacją; budownictwa; handlu hurtowego i detalicznego; naprawy pojazdów samochodowych, włączając motocykle; transportu i gospodarki magazynowej; działalności związanej z zakwaterowaniem i usługami gastronomicznymi; informacji i komunikacji; działalności związanej z obsługą rynku nieruchomości; działalności prawniczej, rachunkowo-księgowej i doradztwa podatkowego, działalności firm centralnych (head offices); doradztwa związanego z zarządzaniem; działalności w zakresie architektury i inżynierii; badań i analiz technicznych; reklamy, badania rynku i opinii publicznej; pozostałej działalności profesjonalnej, naukowej i technicznej; działalności w zakresie usług administrowania i działalności wspierającej; działalności związanej z kulturą, rozrywką i rekreacją; naprawy i konserwacji komputerów i artykułów użytku osobistego i domowego; pozostałej indywidualnej działalności usługowej,
- o cenach detalicznych dotyczą towarów żywnościowych i nieżywnościowych oraz usług, które pochodzą z notowań cen prowadzonych przez ankietatorów w wybranych punktach sprzedaży, w wytypowanych rejonach badania cen; ceny żywności notowane są raz w miesiącu z wyjątkiem owoców i warzyw, w zakresie których notowania cen prowadzone są dwa razy w miesiącu,
- o skupie produktów rolnych obejmują skup od producentów z terenu województwa realizowany przez osoby prawne i samodzielne jednostki organizacyjne niemające osobowości prawnej oraz w okresie półrocznym przez osoby fizyczne prowadzące skup o wartości przekraczającej 10 tys. zł; ceny podano bez podatku VAT,
- o cenach na targowiskach dotyczą cen uzyskiwanych przy sprzedaży produktów wytworzonych we własnym gospodarstwie rolnym w transakcjach między rolnikami i ludnością nierolniczą notowanych przez ankietatorów stałych na wytypowanych targowiskach rolnych,
- o wynikach finansowych przedsiębiorstw oraz nakładach inwestycyjnych dotyczą podmiotów gospodarczych prowadzących księgi rachunkowe (z wyjątkiem przedsiębiorstw rolnictwa, leśnictwa, łowiectwa i rybactwa, działalności finansowej i ubezpieczeniowej oraz szkół wyższych), w których liczba pracujących przekracza 49 osób.

Dane w ujęciu wartościowym wyrażone są w cenach bieżących i stanowią podstawę dla obliczenia wskaźników struktury. Wskaźniki dynamiki zaprezentowano na podstawie wartości w cenach bieżących, z wyjątkiem przemysłu, dla którego wskaźniki dynamiki podano na podstawie wartości w cenach stałych (średnie ceny bieżące 2010 r.).

Liczby względne (wskaźniki, odsetki) wyliczono na podstawie danych bezwzględnych, wyrażonych z większą dokładnością niż podane w tekście i tablicach.

Dane prezentuje się w układzie Polskiej Klasyfikacji Działalności — PKD 2007.

POLSKA KLASYFIKACJA DZIAŁALNOŚCI 2007 (PKD 2007)

skrót	pełna nazwa
	sekcje
wytwarzanie i zaopatrywanie w energię elektryczną, gaz, parę wodną i gorącą wodę	wytwarzanie i zaopatrywanie w energię elektryczną, gaz, parę wodną, gorącą wodę i powietrze do układów klimatyzacyjnych
dostawa wody; gospodarowanie ściekami i odpadami; rekultywacja	dostawa wody; gospodarowanie ściekami i odpadami oraz działalność związana z rekultywacją
handel; naprawa pojazdów samochodowych	handel hurtowy i detaliczny; naprawa pojazdów samochodowych, włączając motocykle
zakwaterowanie i gastronomia	działalność związana z zakwaterowaniem i usługami gastronomicznymi
obsługa rynku nieruchomości	działalność związana z obsługą rynku nieruchomości
administrowanie i działalność wspierająca	działalność w zakresie usług administrowania i działalność wspierająca
	działy
produkcja wyrobów z drewna, korka, słomy i wikliny	produkcja wyrobów z drewna, oraz korka z wyłączeniem mebli; produkcja wyrobów ze słomy i materiałów używanych do wyplatania
produkcja wyrobów z metali	produkcja metalowych wyrobów gotowych, z wyłączeniem maszyn i urządzeń
produkcja maszyn i urządzeń	produkcja maszyn i urządzeń, gdzie indziej niesklasyfikowana
produkcja pojazdów samochodowych, przyczep i naczep	produkcja pojazdów samochodowych, przyczep i naczep, z wyłączeniem motocykli
budowa budynków	roboty budowlane związane ze wznoszeniem budynków
budowa obiektów inżynierii lądowej i wodnej	roboty związane z budową obiektów inżynierii lądowej i wodnej

ZNAKI UMOWNE

Kreska (–) –	zjawisko nie wystąpiło.
Kropka (.) –	zupełny brak informacji albo brak informacji wiarygodnych.
Znak (x) –	wypełnienie pozycji jest niemożliwe lub niecelowe.
Znak (*) –	oznacza, że dane zostały zmienione w stosunku do już opublikowanych.
Znak (Δ) –	oznacza, że nazwy zostały skrócone w stosunku do obowiązującej klasyfikacji.

Dane charakteryzujące województwo podkarpackie można również znaleźć w publikacjach statystycznych wydawanych przez US w Rzeszowie oraz w publikacjach ogólnopolskich GUS.

Raport „Koniunktura gospodarcza w województwie podkarpackim w maju 2014 r.” ukazał się na stronie głównej Urzędu Statystycznego w Rzeszowie: <http://rzeszow.stat.gov.pl/> w dniu 29 maja 2014 r.

Przy publikowaniu danych US prosimy o podanie źródła.

RYNEK PRACY

W kwietniu 2014 r. **przeciętne zatrudnienie** w sektorze przedsiębiorstw wyniosło 225,5 tys. osób i pozostało na poziomie miesiąca poprzedniego, a wzrosło o 0,8% w porównaniu z kwietniem 2013 r. (wobec spadku o 3,1% przed rokiem). W kraju, podobnie jak w województwie podkarpackim, przeciętne zatrudnienie również pozostało na poziomie marca br., a wzrosło w ujęciu rocznym o 0,7%.

W odniesieniu do kwietnia 2013 r. najwyższy wzrost zatrudnienia odnotowano w administrowaniu i działalności wspierającej (o 26,6%) oraz w zakwaterowaniu i gastronomii (o 11,3%), a nieco niższy m.in. w działalności profesjonalnej, naukowej i technicznej (o 5,3%), transporcie i gospodarce magazynowej (o 4,2%) oraz dostawie wody; gospodarowaniu ściekami i odpadami; rekultywacji (o 4,1%). Spadek zatrudnienia wystąpił m.in. w sekcjach: górnictwo i wydobywanie (o 17,4%), budownictwo (o 6,0%), obsługa rynku nieruchomości (o 2,1%) oraz wytwarzanie i zaopatrywanie w energię elektryczną, gaz, parę wodną i gorącą wodę (o 1,2%).

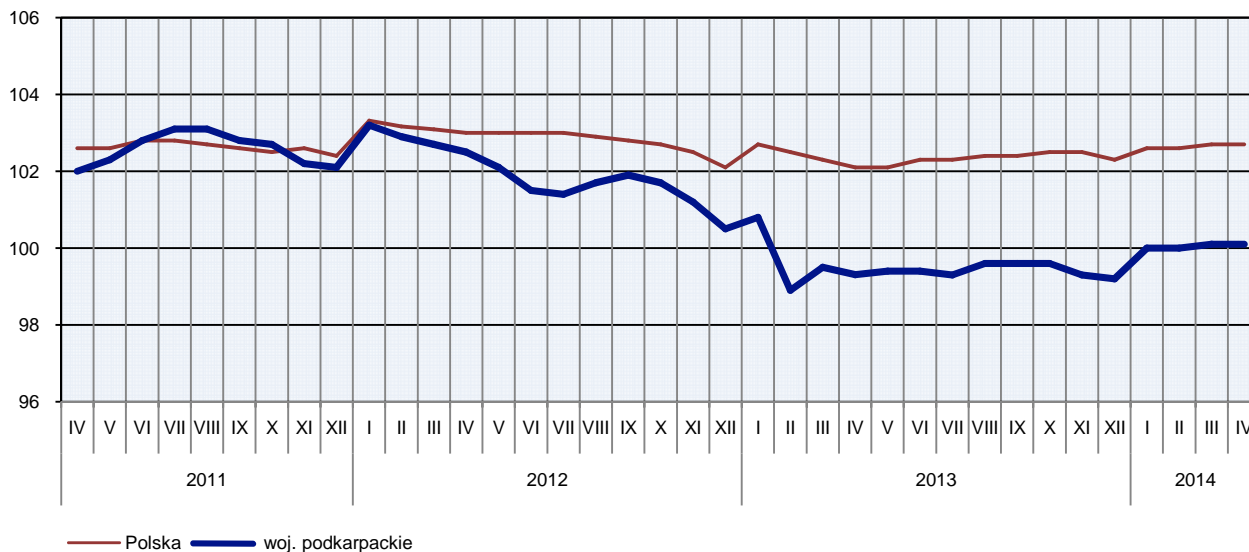
Przeciętne zatrudnienie w sektorze przedsiębiorstw kształtowało się następująco:

Wyszczególnienie	IV 2014		I-IV 2014	
	w tys.	IV 2013 = 100	w tys.	I-IV 2013 = 100
O g ó ł e m	225,5	100,8	225,6	100,8
w tym:				
Przemysł	117,7	100,0	117,5	99,9
z tego:				
górnictwo i wydobywanie	1,1	82,6	1,1	76,5
przetwórstwo przemysłowe	108,1	100,1	107,9	100,1
wytwarzanie i zaopatrywanie w energię elektryczną, gaz, parę wodną i gorącą wodę ^a	3,6	98,8	3,6	98,7
dostawa wody; gospodarowanie ściekami i odpadami; rekultywacja ^a	5,0	104,1	5,0	103,7
Budownictwo	19,0	94,0	18,9	93,7
Handel; naprawa pojazdów samochodowych ^a	45,6	99,2	45,7	99,4
Transport i gospodarka magazynowa	9,3	104,2	9,4	105,0
Zakwaterowanie i gastronomia ^a	3,0	111,3	2,9	109,2
Obsługa rynku nieruchomości ^a	3,5	97,9	3,6	98,9
Działalność profesjonalna, naukowa i techniczna ^a	3,3	105,3	3,3	103,3
Administrowanie i działalność wspierająca ^a	11,7	126,6	11,7	126,8

^a Nie obejmuje działów: Badania naukowe i prace rozwojowe oraz Działalność weterynaryjna.

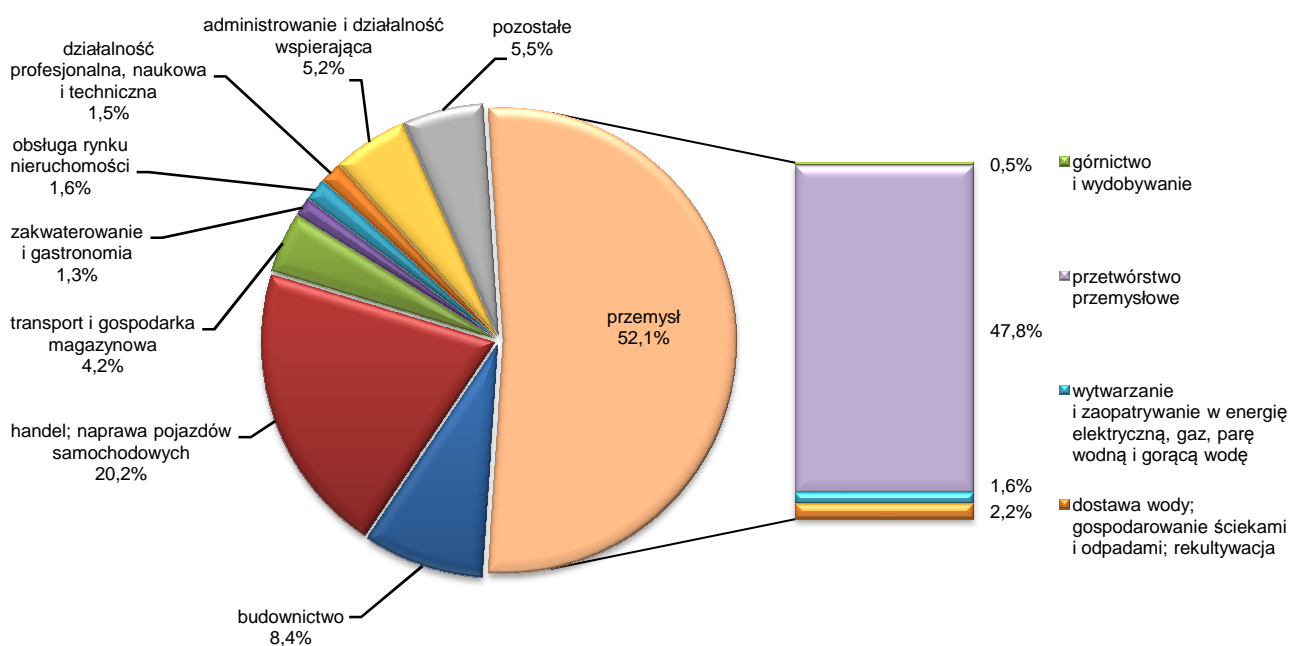
W stosunku do marca br. przeciętne zatrudnienie notowało zarówno niewielkie wzrosty, jak i nieduże spadki. Najwyższy wzrost zatrudnienia wystąpił w działalności profesjonalnej, naukowej i technicznej (o 2,4%) oraz w budownictwie (o 0,8%), natomiast największy spadek zatrudnienia zanotowano m.in. w transporcie i gospodarce magazynowej oraz obsłudze rynku nieruchomości (po 1,0%).

DYNAMIKA PRZECIĘTNEGO ZATRUDNIENIA W SEKTORZE PRZEDSIĘBIORSTW (przeciętna miesięczna 2010 = 100)



W okresie styczeń-kwiecień br. przeciętne zatrudnienie w sektorze przedsiębiorstw ukształtowało się na poziomie 225,6 tys. osób i było o 0,8% wyższe niż w analogicznym okresie ub. roku. Wzrost przeciętnego zatrudnienia zanotowano m.in. w administrowaniu i działalności wspierającej (o 26,8%), zakwaterowaniu i gastronomii (o 9,2%), transporcie i gospodarce magazynowej (o 5,0%) oraz w dostawie wody; gospodarowaniu ściekami i odpadami; rekultywacji (o 3,7%). Spadek zatrudnienia wystąpił m.in. w górnictwie i wydobywaniu (o 23,5%), budownictwie (o 6,3%), wytwarzaniu i zaopatrywaniu w energię elektryczną, gaz, parę wodną i gorącą wodę (o 1,3%) oraz w obsłudze rynku nieruchomości (o 1,1%).

STRUKTURA PRZECIĘTNEGO ZATRUDNIENIA W SEKTORZE PRZEDSIĘBIORSTW WEDŁUG SEKCJI W OKRESIE STYCZEŃ-KWIECIEŃ 2014 R.



W końcu kwietnia br. liczba **bezrobotnych zarejestrowanych** w urzędach pracy wyniosła 148,2 tys. osób i była niższa o 7,2 tys. osób (o 4,6%) niż w poprzednim miesiącu i o 8,2 tys. osób (o 5,2%) niższa niż w kwietniu ub. roku. Kobiety stanowiły 49,7% ogółu zarejestrowanych bezrobotnych (przed rokiem 49,1%).

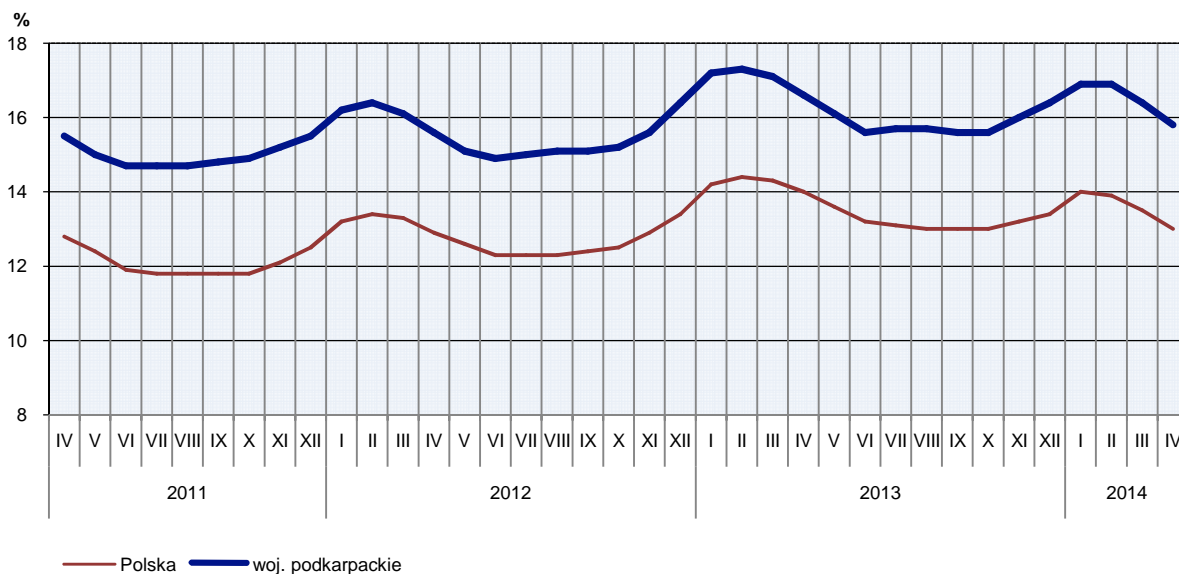
Liczba bezrobotnych i stopa bezrobocia kształtowały się następująco:

Wyszczególnienie	2013	2014	
	IV	III	IV
Bezrobotni zarejestrowani (stan w końcu miesiąca) w tys.	156,3	155,3	148,2
Bezrobotni nowo zarejestrowani (w ciągu miesiąca) w tys.	12,0	11,6	10,9
Bezrobotni wyrejestrowani (w ciągu miesiąca) w tys.	17,7	16,6	18,0
Stopa bezrobocia rejestrowanego (stan w końcu miesiąca) w %	16,6	16,4	15,8

Stopa bezrobocia rejestrowanego ukształtowała się na poziomie 15,8% i była niższa o 0,6 p. proc. w odniesieniu do poprzedniego miesiąca i o 0,8 p. proc. w odniesieniu do kwietnia ub. roku. W rankingu województw podkarpackie pod względem wysokości stopy bezrobocia plasowało się na 12 miejscu (najniższą stopę bezrobocia zanotowano w województwie wielkopolskim – 9,1%, a najwyższą w warmińsko-mazurskim – 20,5%). W kraju stopa bezrobocia wyniosła 13,0%, wobec 14,0% przed rokiem.

STOPA BEZROBOCIA REJESTROWANEGO

Stan w końcu miesiąca

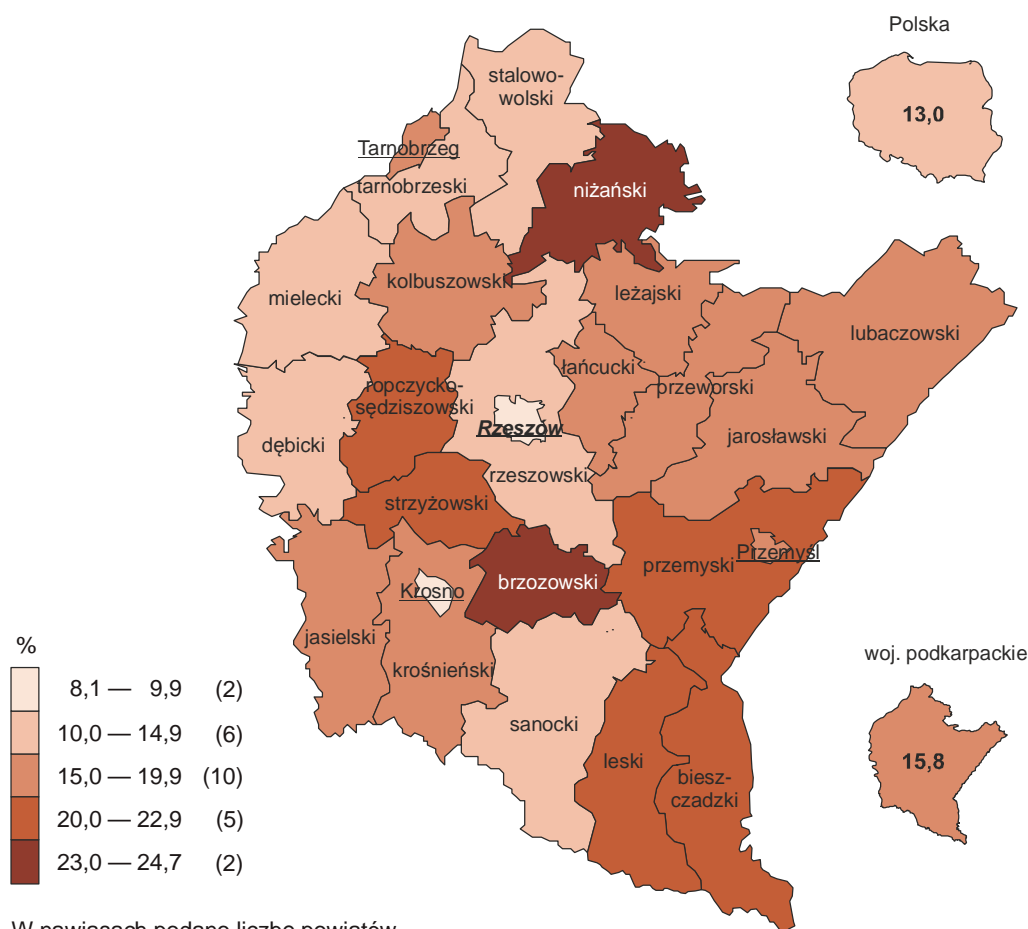


Najwyższa stopa bezrobocia w końcu kwietnia 2014 r. wystąpiła w powiecie nizańskim (24,7%) i brzozowskim (23,2%), zaś najniższy jej poziom odnotowano w Krośnie (8,1%) i Rzeszowie (8,2%).

W porównaniu z kwietniem 2013 r., jak i z miesiącem ubiegłym, spadek stopy bezrobocia zanotowano we wszystkich dwudziestu pięciu powiatach województwa podkarpackiego. W stosunku do kwietnia ub. roku najwyższy spadek odnotowano w powiecie bieszczadzkiem (o 2,0 p. proc.), a w stosunku do miesiąca poprzedniego w powiecie lubaczowskim (o 1,4 p. proc.).

STOPA BEZROBOCIA REJESTROWANEGO WEDŁUG POWIATÓW W 2014 R.

Stan w końcu kwietnia



W kwietniu br. w urzędach pracy **zarejestrowano** 10,9 tys. osób bezrobotnych, tj. o 6,4% mniej niż przed miesiącem i o 9,3% mniej niż przed rokiem. Zmniejszył się w stosunku do kwietnia ub. roku udział osób zwolnionych z przyczyn dotyczących zakładu pracy (o 0,5 p. proc. do 5,9%). Zwiększył się natomiast udział osób rejestrujących się po raz kolejny w nowo zarejestrowanych ogółem (o 2,0 p. proc. do 83,4%), a także odsetek osób bez doświadczenia zawodowego (o 0,3 p. proc. do 30,6%). **Stopa napływu bezrobotnych** do urzędów pracy (stosunek nowo zarejestrowanych do liczby aktywnych zawodowo) wyniosła 1,2%.

W kwietniu br. z ewidencji bezrobotnych **wyrejestrowano** 18,0 tys. osób, tj. o 8,8% więcej niż w poprzednim miesiącu i o 1,7% więcej niż w kwietniu ub. roku. Z tytułu podjęcia pracy (głównej przyczyny wyrejestrowania) z rejestru bezrobotnych wyłączono 8,3 tys. osób (przed rokiem 7,9 tys.). Udział tej kategorii osób w ogólnej liczbie wyrejestrowanych zwiększył się w ujęciu rocznym (o 1,6 p. proc. do 46,2%).

Spośród osób wykreślonych z ewidencji wzrósł odsetek osób, które dobrowolnie zrezygnowały ze statusu bezrobotnego (o 0,2 p. proc. do 4,9%) oraz osób, które nabyły prawa emerytalne lub rentowe (o 0,2 p. proc. do 1,4%). Zmniejszył się natomiast udział osób, które nie potwierdziły gotowości do podjęcia pracy (o 0,6 p. proc. do 22,7%) oraz osób, które utraciły status bezrobotnego w związku z rozpoczęciem szkolenia lub stażu u pracodawców (o 2,1 p. proc. do 16,3%). **Stopa odpływu bezrobotnych** z urzędów pracy (stosunek liczby bezrobotnych wyrejestrowanych w danym miesiącu do liczby bezrobotnych na koniec ub. miesiąca) wyniosła 11,6%.

W końcu kwietnia br. **bez prawa do zasiłku** pozostawało 131,0 tys. bezrobotnych, a ich udział w ogólnej liczbie bezrobotnych zwiększył się w porównaniu z analogicznym miesiącem ub. roku (z 84,9% do 88,4%).

Bezrobotni będący w **szczególnej sytuacji na rynku pracy** w końcu kwietnia br. stanowili 92,6% ogółu bezrobotnych (przed rokiem 91,3%). Do bezrobotnych w szczególnej sytuacji na rynku pracy zaliczane są m.in. osoby długotrwale bezrobotne¹, których udział w liczbie zarejestrowanych ogółem zwiększył się w skali roku (o 4,6 p. proc. do 61,0%). Zwiększył się także udział osób bez kwalifikacji zawodowych (o 0,6 p. proc. do 25,9%), osób bezrobotnych powyżej 50 roku życia (o 2,2 p. proc. do 20,2%), osób samotnie wychowujących co najmniej jedno dziecko w wieku do 18 roku życia (o 0,4 p. proc. do 5,6%) oraz niepełnosprawnych (o 0,5 p. proc. do 4,4%). Zmniejszył się natomiast udział osób bezrobotnych do 25 roku życia (o 2,3 p. proc. do 19,0%).

Wybrane kategorie bezrobotnych^a będących w szczególnej sytuacji na rynku pracy:

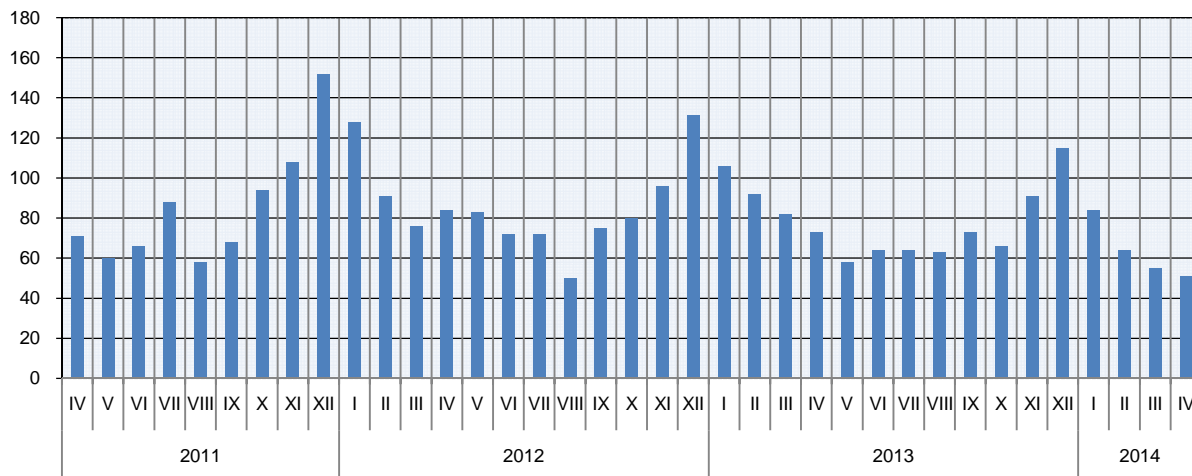
Wyszczególnienie	2013		2014	
	IV		III	IV
	w odsetkach			
Bezrobotni:				
do 25 roku życia	21,3	19,9	19,0	
powyżej 50 roku życia	18,0	19,9	20,2	
długotrwale	56,4	59,8	61,0	
bez kwalifikacji zawodowych	25,3	25,7	25,9	
bez doświadczenia zawodowego	29,2	29,0	28,6	
bez wykształcenia średniego	51,4	51,5	51,4	
samotnie wychowujący co najmniej jedno dziecko w wieku do 18-tego roku życia	5,2	5,5	5,6	
kobiety, które nie podjęły zatrudnienia po urodzeniu dziecka	12,2	12,6	13,0	

^a Stan w końcu miesiąca.

W kwietniu br. do urzędów pracy zgłoszono 6261 **ofert zatrudnienia**, tj. o 694 mniej niż przed miesiącem, a o 172 więcej niż przed rokiem. W końcu miesiąca na 1 ofertę pracy przypadało 51 bezrobotnych (przed miesiącem 55, a przed rokiem 73).

BEZROBOTNI NA 1 OFERTĘ PRACY

Stan w końcu miesiąca



¹ Do długotrwale bezrobotnych zalicza się osoby pozostające w rejestrze powiatowego urzędu pracy łącznie przez okres 12 miesięcy w okresie ostatnich 2 lat, z wyłączeniem okresów odbywania stażu i przygotowania zawodowego w miejscu pracy.

Wydatki Funduszu Pracy wyniosły w kwietniu br. 39,9 mln zł, z których 42,0% przeznaczono na zasiłki dla bezrobotnych.

WYNAGRODZENIA

Przeciętne miesięczne wynagrodzenie brutto w sektorze przedsiębiorstw w kwietniu br. ukształtowało się na poziomie 3327,91 zł i było o 6,5% wyższe niż przed rokiem (wobec wzrostu o 2,4% w kwietniu 2013 r.) i o 3,4% w porównaniu z marcem br. W Polsce przeciętne miesięczne wynagrodzenie brutto wyniosło 3976,80 zł i wzrosło w odniesieniu do kwietnia 2013 r. o 3,8%, a zmniejszyło się w stosunku do poprzedniego miesiąca o 1,0%.

W odniesieniu do kwietnia ub. roku wzrost płac odnotowano w większości badanych sekcji. Najwyższy wzrost wynagrodzeń wystąpił w przetwórstwie przemysłowym (o 12,0%), transporcie i gospodarce magazynowej (o 8,1%), zakwaterowaniu i gastronomii (o 6,5%) oraz w dostawie wody; gospodarowaniu ściekami i odpadami; rekultywacji (o 6,4%). Spadek płac wystąpił w czterech sekcjach, w tym w działalności profesjonalnej, naukowej i technicznej (o 0,7%).

Przeciętne miesięczne wynagrodzenia brutto w sektorze przedsiębiorstw kształtowały się następująco:

Wyszczególnienie	IV 2014		I-IV 2014	
	w zł	IV 2013 = 100	w zł	I-IV 2013 = 100
O g ó ł e m	3327,91	106,5	3216,84	104,7
w tym:				
Przemysł	3569,18	111,4	3423,56	107,0
z tego:				
górnictwo i wydobywanie	3568,02	105,1	3563,72	105,2
przetwórstwo przemysłowe	3539,34	112,0	3383,20	107,5
wytwarzanie i zaopatrywanie w energię elektryczną, gaz, parę wodną i gorącą wodę ^Δ	4757,38	106,2	4795,42	103,2
dostawa wody; gospodarowanie ściekami i odpadami; rekultywacja ^Δ	3365,68	106,4	3282,19	102,6
Budownictwo	3266,57	105,6	3085,13	103,5
Handel; naprawa pojazdów samochodowych ^Δ	2694,40	102,5	2630,54	102,0
Transport i gospodarka magazynowa	2808,07	108,1	2758,05	107,2
Zakwaterowanie i gastronomia ^Δ	2200,40	106,5	2196,42	104,7
Obsługa rynku nieruchomości ^Δ	3502,10	103,5	3556,46	105,8
Działalność profesjonalna, naukowa i techniczna ^Δ	3908,88	99,3	3927,26	102,9
Administrowanie i działalność wspierająca ^Δ	1959,76	105,3	1978,77	106,6

^Δ Nie obejmuje działów: Badania naukowe i prace rozwojowe oraz Działalność weterynaryjna.

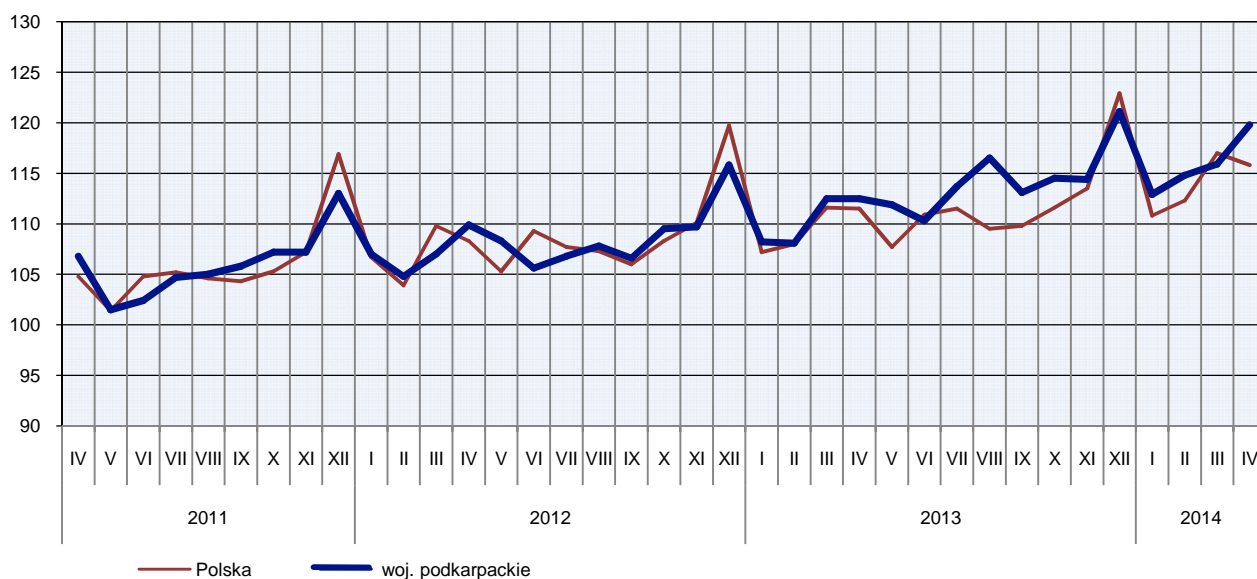
ODCHYLENIA WZGLĘDNE PRZECIĘTNYCH MIESIĘCZNYCH WYNAGRODZEŃ BRUTTO OD ŚREDNIEGO WYNAGRODZENIA W WOJEWÓDZTWIE WEDŁUG WYBRANYCH SEKCJI W KWIETNIU 2014 R.



W porównaniu z marcem br. wzrost wynagrodzeń wystąpił w sześciu sekcjach na 15 badanych. Wzrost wynagrodzeń odnotowano w wytwarzaniu i zaopatrywaniu w energię elektryczną, gaz, parę wodną i gorącą wodę (o 6,8%), budownictwie (o 6,5%), przetwórstwie przemysłowym (o 4,8%), dostawie wody; gospodarowaniu ściekami i odpadami; rekultywacji oraz w handlu; naprawie pojazdów samochodowych (po 3,3%). Spadek przeciętnego miesięcznego wynagrodzenia brutto zanotowano m.in. w działalności profesjonalnej, naukowej i technicznej (o 4,9%) oraz w obsłudze rynku nieruchomości (o 2,9%).

DYNAMIKA PRZECIĘTNEGO MIESIĘCZNEGO WYNAGRODZENIA BRUTTO W SEKTORZE PRZEDSIĘBIORSTW

(przeciętna miesięczna 2010 = 100)



W okresie styczeń-kwiecień br. przeciętne miesięczne wynagrodzenie brutto w sektorze przedsiębiorstw wyniosło 3216,84 zł i było o 4,7% wyższe (w Polsce o 4,2%) niż w analogicznym okresie ub. roku. Prawie we wszystkich badanych sekcjach wystąpił wzrost płac, w tym najwyższy w przetwórstwie przemysłowym (o 7,5%), transporcie i gospodarce magazynowej (o 7,2%), administrowaniu i działalności wspierającej (o 6,6%) oraz obsłudze rynku nieruchomości (o 5,8%).

CENY DETALICZNE

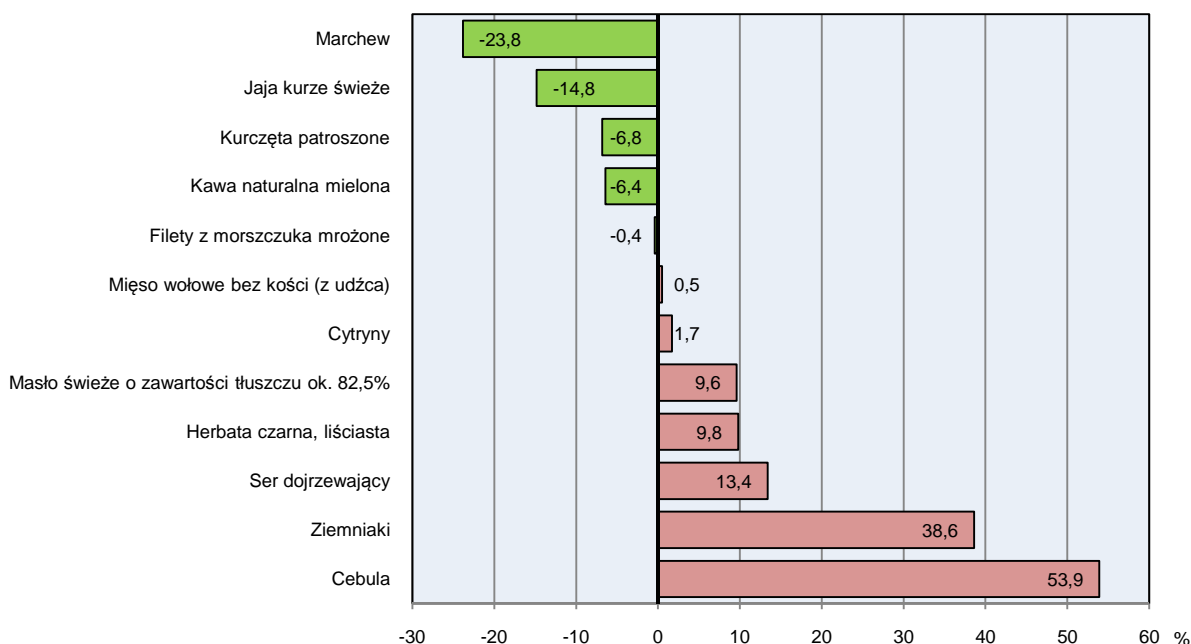
W kwietniu 2014 r. w porównaniu do analogicznego okresu roku poprzedniego w grupie „pieczywo i produkty zbożowe” podrożała m.in. kasza jęczmienna (o 6,1%) i ryż (o 3,0%), natomiast tańsza była mąka pszenna (o 4,2%). W grupie „mięso” tańsze były m.in. kurczęta patroszone (o 6,8%), mięso wieprzowe – schab środkowy (o 6,2%) oraz kielbasa suszona (o 5,0%).

W grupie „mleko, sery i jaja” najwyższy wzrost cen dotyczył sera dojrzewającego (o 13,4%), mleka o zawartości tłuszczu 3-3,5% sterylizowanego (o 11,3%) oraz mleka o zawartości tłuszczu 2-2,5% (o 6,8%). Tańsze były jaja kurze świeże (o 14,8%). Z grupy „oleje i pozostałe tłuszcze” droższe było masło świeże o zawartości tłuszczu ok. 82,5% (o 9,6%), a tańszy był olej rzepakowy (o 4,9%).

Wśród warzyw i owoców znacznie droższa niż w kwietniu 2013 r. była cebula (o 53,9%), ziemniaki (o 38,6%) oraz jabłka (o 10,0%), natomiast tańsza była marchew (o 23,8%).

Wśród pozostałych artykułów znacznie wzrosła cena herbaty czarnej liściastej (o 9,8%). Odnotowano spadek cen cukru białego kryształu (o 28,9%) oraz kawy naturalnej mielonej (o 6,4%).

ZMIANY CEN DETALICZNYCH WYBRANYCH ARTYKUŁÓW ŻYWNOŚCIOWYCH W KWIETNIU 2014 R. (wzrost/spadek w stosunku do analogicznego okresu roku poprzedniego)

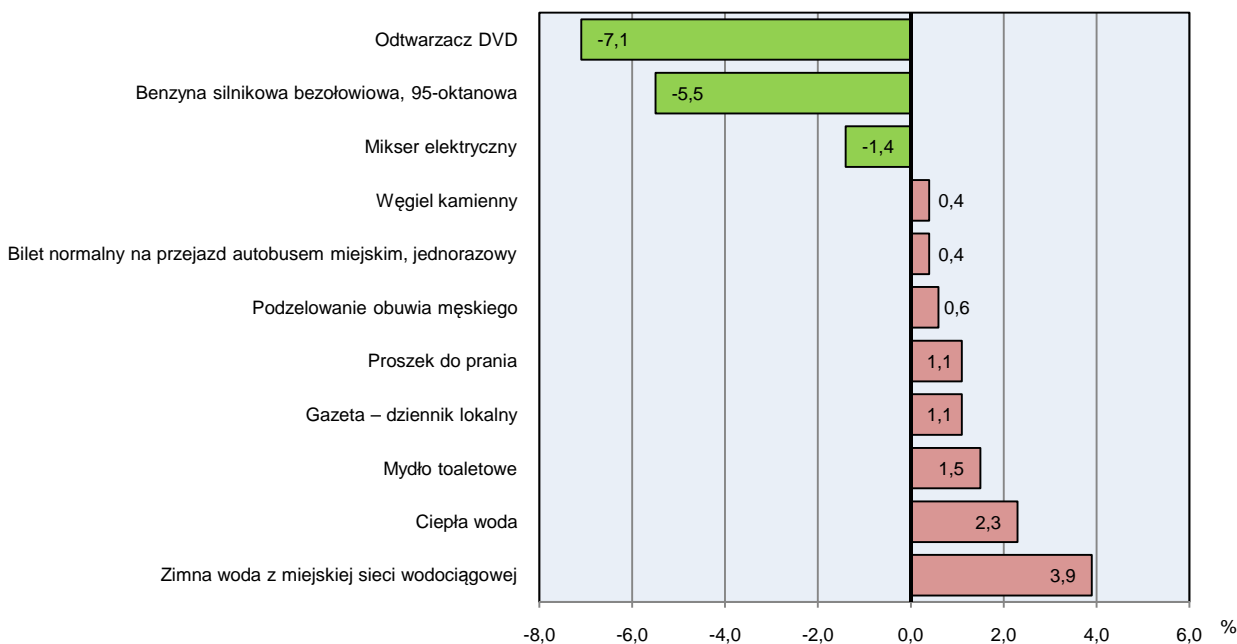


W porównaniu z kwietniem 2013 r. podrożały usługi związane z użytkowaniem mieszkania. Zanotowano wzrost opłat za zaopatrzenie w zimną wodę z miejskiej sieci wodociągowej (o 3,9%) oraz za zaopatrzenie w ciepłą wodę (o 2,3%).

Wśród towarów i usług związanych z transportem niższa była cena benzyny silnikowej bezołowiowej 95-oktanowej (o 5,5%) oraz oleju napędowego (o 5,1%).

ZMIANY CEN DETALICZNYCH WYBRANYCH TOWARÓW NIEŻYWNOŚCIOWYCH I USŁUG KONSUMPCYJNYCH W KWIETNIU 2014 R.

(wzrost/spadek w stosunku do analogicznego okresu roku poprzedniego)



ROLNICTWO

Na rynku rolnym w kwietniu 2014 r. przeciętne ceny skupu ziemniaków, żywca drobiowego i mleka były wyższe niż przed rokiem, natomiast niższe były ceny skupu zbóż, żywca wieprzowego i wołowego. W porównaniu z marcem br. wyższe były ceny skupu podstawowych produktów rolnych, z wyjątkiem cen mleka. W obrocie targowiskowym, w porównaniu z kwietniem 2013 r. więcej płacono za ziemniaki. W porównaniu z cenami uzyskanymi w marcu br. wzrosły ceny prosięcia na chów. Wskaźnik opłacalności tuczu trzody chlewnej był wyższy zarówno od notowanego przed rokiem, jak i przed miesiącem.

W kwietniu br. średnia temperatura powietrza wyniosła 10,1°C i była wyższa o 2,1°C od średniej z lat 1971-2000, przy czym maksymalna temperatura wyniosła 22,9°C, a minimalna -2,5°C. Średnia suma opadów atmosferycznych (34,6 mm) stanowiła 74% normy z wielolecia². Odnotowano 14 dni z opadami.

Kwiecień był na ogół ciepły, słoneczny z przelotnymi opadami deszczu. Noce jednak były chłodne zwłaszcza w pierwszej połowie miesiąca, gdzie temperatury powietrza wahały się od -1°C do +5°C. Warunki pogodowe sprzyjały rozwojowi roślin oraz prowadzonym pracom polowym. Stan upraw ozimych oceniono

² Przeciętne wartości temperatur i opadów ze stacji hydrologiczno-meteorologicznej Instytutu Meteorologii i Gospodarki Wodnej zlokalizowanej w Rzeszowie z lat 1971-2000.

wyżej niż przed rokiem ze względu na wcześniejsze, niż w roku ubiegłym, ruszenie wegetacji i dobre warunki wilgotnościowe.

Skup zbóż^a kształtował się następująco:

Wyszczególnienie	VII 2013 – IV 2014		IV 2014		
	w tonach	analogiczny okres roku poprzedniego = 100	w tonach	IV 2013 = 100	III 2014 = 100
Ziarno zbóż podstawowych ^b	92839	93,7	9800	216,3	134,5
w tym:					
pszenica	84350	96,4	8963	220,1	135,8
żyto	3757	101,5	524	372,4	193,9

^a W okresie styczeń-kwiecień bez skupu realizowanego przez osoby fizyczne. ^b Obejmuje: pszenicę, żyto, jęczmień, owies, pszenżyto; łącznie z mieszankami zbożowymi, bez ziarna siewnego.

Skup zbóż podstawowych (z mieszankami zbożowymi bez ziarna siewnego) w okresie lipiec 2013 r.-kwiecień 2014 r. wyniósł 92,8 tys. ton i był o 6,3% mniejszy niż w analogicznym okresie poprzedniego roku. Skup pszenicy w tym okresie był mniejszy o 3,6%, natomiast żyta skupiono więcej o 1,5%.

W kwietniu br. skup zbóż podstawowych (z mieszankami zbożowymi bez ziarna siewnego) był wyższy niż przed rokiem (ponad 2-krotnie), jak i w porównaniu z miesiącem poprzednim (o 34,5%). Pszenicy skupiono więcej (ponad 2-krotnie) w porównaniu z analogicznym okresem roku poprzedniego, jak i w odniesieniu do marca br. (o 35,8%). Skup żyta w skali roku był wyższy (prawie 4-krotnie), jak i przed miesiącem (o 93,9%).

Skup podstawowych produktów zwierzęcych^a kształtował się następująco:

Wyszczególnienie	I-IV 2014		IV 2014		
	w tonach	I-IV 2013 = 100	w tonach	IV 2013 = 100	III 2014 = 100
Żywiec rzeźny ^b	21642	121,2	6944	143,7	139,5
w tym:					
bydło (bez cieląt).....	909	98,8	227	101,7	97,0
trzoda chlewna	10123	143,7	4078	238,8	213,9
drób	10541	107,6	2624	91,2	93,0
Mleko ^c	32950	108,4	9179	112,0	106,3

^a Bez skupu realizowanego przez osoby fizyczne. ^b Obejmuje bydło, cielęta, trzodę chlewną, owce, konie i drób; w wadze żywej. ^c W tysiącach litrów.

Skup żywca rzeźnego w wadze żywej w kwietniu br. wyniósł 6,9 tys. ton, tj. o 43,7% więcej niż przed rokiem. Większe były dostawy do skupu trzody chlewniej (ponad 2-krotnie) i bydła (o 1,7%). Mniej niż przed rokiem skupiono drobiu (o 8,8%).

W skali miesiąca odnotowano wzrost skupu żywca rzeźnego w wadze żywej (o 39,5%), o czym zdecydował większy (ponad 2-krotnie) skup trzody chlewniej. Mniej skupiono drobiu (o 7,0%) i bydła (o 3,0%).

Skup mleka w kwietniu br. był wyższy zarówno w porównaniu z analogicznym miesiącem roku poprzedniego (o 12,0%) jak i w odniesieniu do marca br. (o 6,3%).

Przeciętne ceny podstawowych produktów rolnych kształtowały się następująco:

Wyszczególnienie	Ceny w skupie					Ceny na targowiskach				
	IV 2014			I-IV 2014		IV 2014			I-IV 2014	
	zł	IV 2013=100	III 2014=100	zł	I-IV 2013=100	zł	IV 2013=100	III 2014=100	zł	I-IV 2013=100
Ziarno zbóż ^a za 1 dt:										
pszenica	74,28	80,4	105,3	72,21	75,8	96,52	91,3	99,2	96,71	92,6
żyto	55,11	81,3	100,9	54,93	79,2	75,00	88,2	97,8	74,84	93,8
Ziemniaki ^b za 1 dt	77,26	110,0	114,5	78,10	129,2	122,98	138,3	99,3	125,66	149,6
Żywiec rzeźny za 1 kg wagi żywej:										
w tym:										
bydło (bez cieląt)	5,77	95,4	101,6	5,71	92,5	5,00	85,8	x	5,00	85,8
trzoda chlewna	4,77	95,8	105,1	4,77	95,8	.	x	x	.	x
drób	3,76	109,6	101,1	3,87	105,7	.	x	x	.	x
Prosię na chów za 1 szt.	.	x	x	x	x	176,50	95,4	101,4	173,25	95,6
Mleko za 1 l	1,43	124,3	97,9	1,46	128,1	.	x	x	.	x

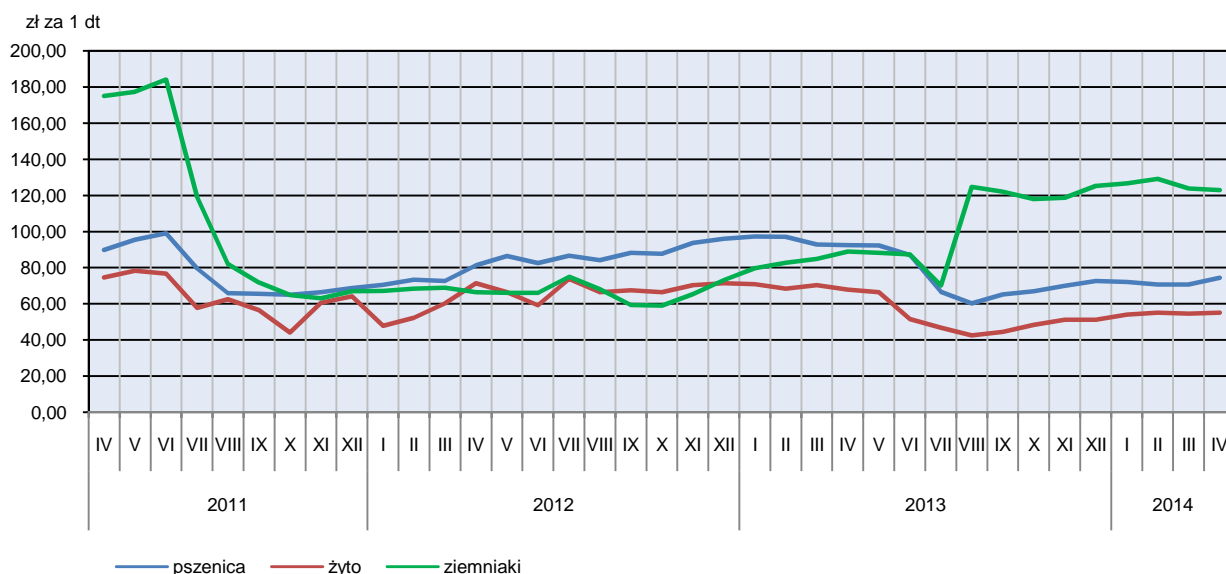
^a W skupie bez ziarna siewnego. ^b Na targowiskach – jadalne.

W kwietniu br. **ceny skupu zbóż** podstawowych (łącznie z paszowymi bez ziarna siewnego) wyniosły 72,90 zł za 1 dt i były niższe w odniesieniu do cen sprzed roku (o 19,1%), a wyższe w porównaniu z marcem br. (o 5,1%).

W skali miesiąca producenci z województwa podkarpackiego uzyskali wyższą cenę za dostarczoną do skupu pszenicę (o 5,3%). W ujęciu rocznym cena skupu pszenicy obniżyła się o 19,6%. Cena skupu żyta była niższa w porównaniu z ceną sprzed roku (o 18,7%), a w odniesieniu do ceny sprzed miesiąca była o 0,9% wyższa.

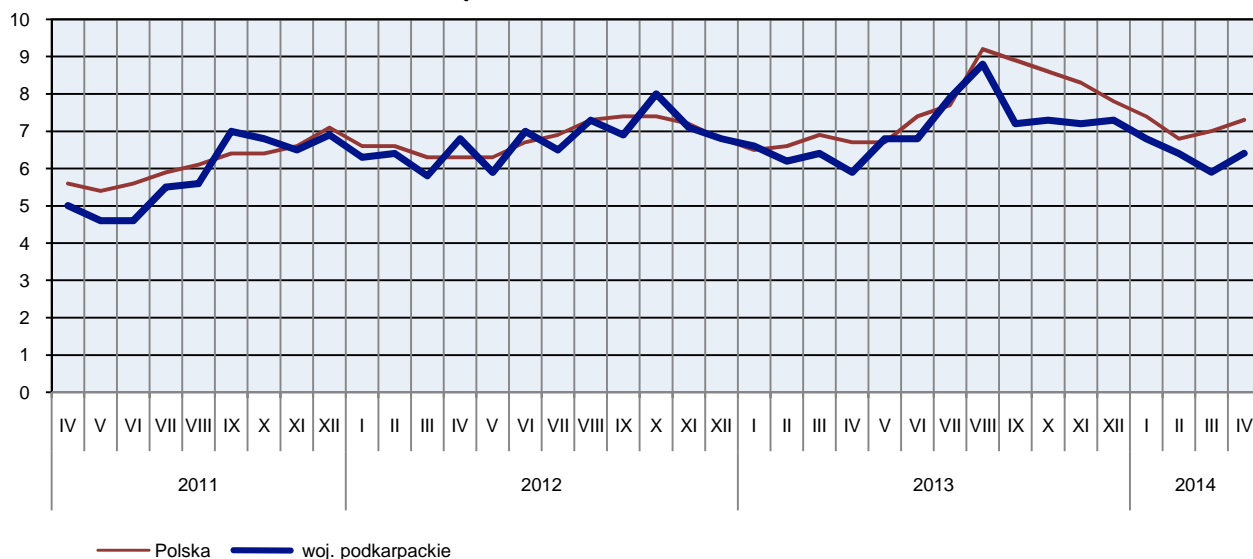
W obrocie targowiskowym, w stosunku do marca br., notowany był spadek ceny pszenicy (o 0,8%), jak i ceny żyta (o 2,2%). W skali roku obniżyła się cena zarówno pszenicy (o 8,7%), jak i żyta (o 11,8%).

PRZECIĘTNE CENY SKUPU ZBÓŻ I TARGOWISKOWE CENY ZIEMNIAKÓW



Za 1 dt **ziemniaków** w skupie płacono średnio w kwietniu br. 77,26 zł, tj. o 10,0% więcej niż przed rokiem, i o 14,5% więcej niż w marcu br. Przeciętna cena ziemniaków jadalnych na targowiskach wyniosła 122,98 zł za 1 dt i była wyższa niż przed rokiem (o 38,3%), a w porównaniu z marcem br. była niższa o 0,7%.

RELACJA PRZECIĘTNYCH CEN SKUPU ŻYWCA WIEPRZOWEGO DO PRZECIĘTNYCH CEN ŻYTA NA TARGOWISKACH



Ceny skupu żywca wieprzowego były wyższe w porównaniu z poprzednim miesiącem (o 5,1%), a w ujęciu rocznym były o 4,2% niższe. Cena 1 kg żywca wieprzowego w skupie w kwietniu br. wyniosła 4,77 zł.

W kwietniu br. cena 1 kg żywca wieprzowego w skupie równoważyła wartość 6,4 kg żyta na targowiskach (wobec 5,9 w marcu br. i w kwietniu 2013 r.). Średnia cena za prosię przeznaczone do dalszego chowu wyniosła 176,50 zł i była niższa niż przed rokiem (o 4,6%), a w porównaniu z ceną sprzed miesiąca była o 1,4% wyższa.

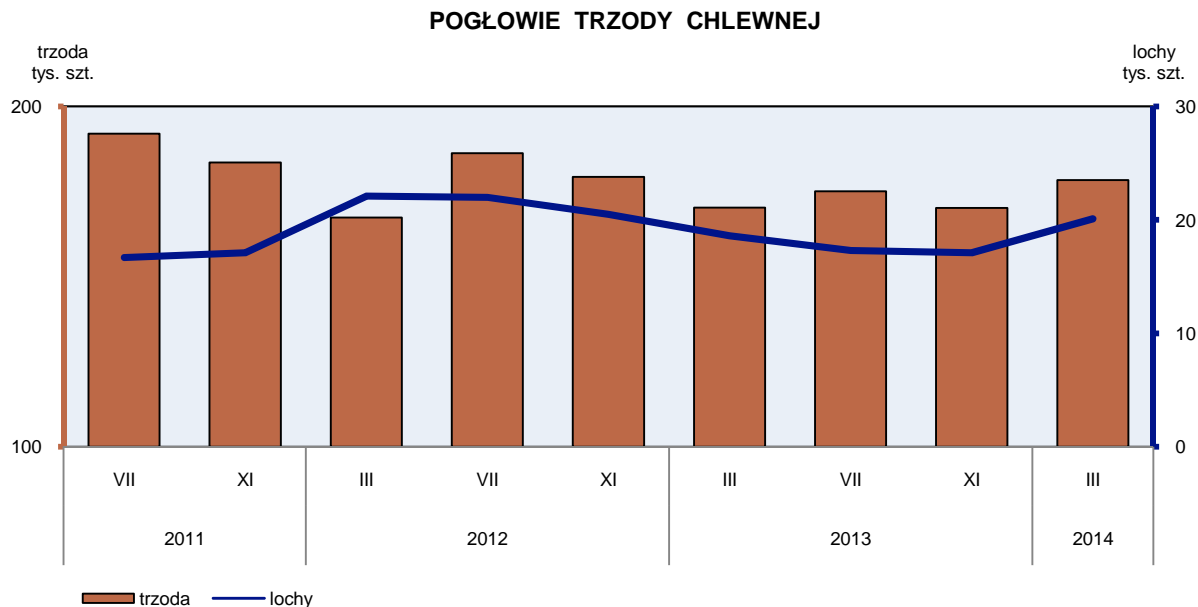
Pogłowie trzody chlewnej^a według stanu w dniu 1 marca 2014 r. kształtowało się następująco:

Wyszczególnienie	W sztukach	W odsetkach	III 2013 = 100
Ogółem	178442	100,0	104,8
prosięta o wadze do 20 kg.....	42602	23,9	79,1
warchlaki o wadze od 20 kg do 50 kg....	42751	24,0	114,0
trzoda chlewna o wadze 50 kg i więcej:	93089	52,2	118,0
na ubój (tuczniki).....	72455	40,6	121,5
na chów.....	20634	11,6	107,1
w tym lochy.....	20108	11,3	108,0
w tym prośne.....	13740	7,7	117,3

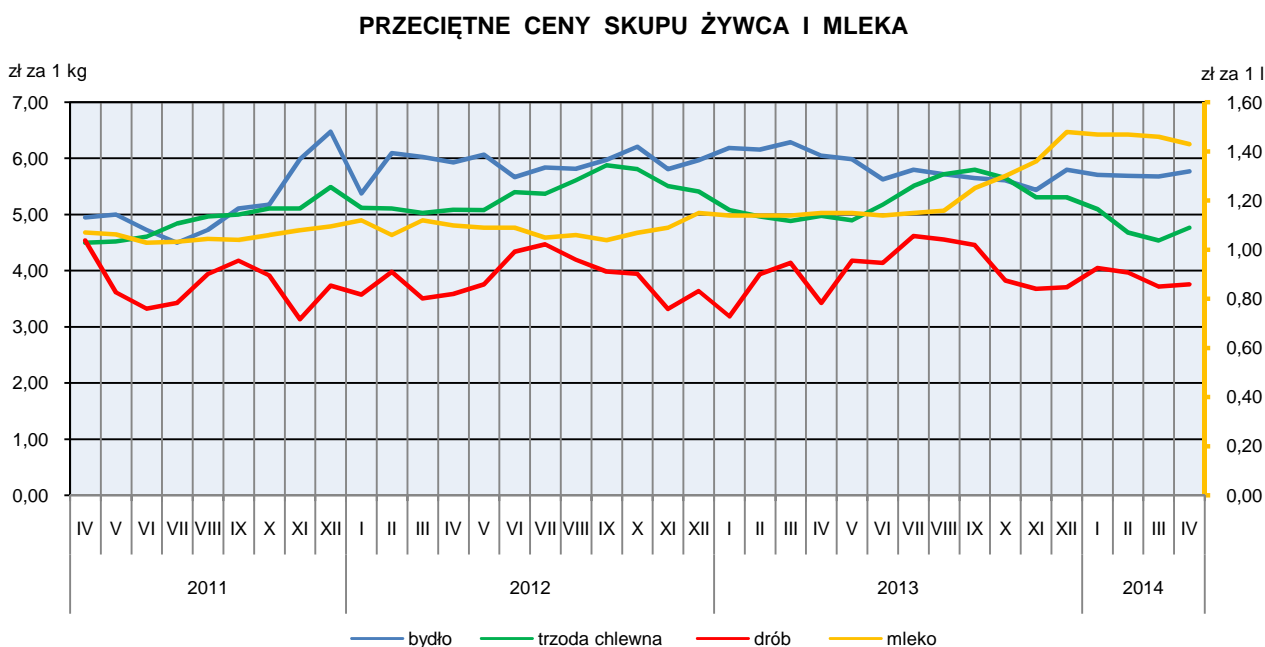
a Dane wstępne.

Według stanu na początku marca 2014 r. **pogłowie trzody chlewnej** liczyło 178,4 tys. sztuk i było większe niż w analogicznym okresie ub. roku, jak i w końcu listopada 2013 r. (o 4,8%). Pogłowie loch na chów, którego wielkość świadczy o nastawieniach produkcyjnych w chowie trzody i jednocześnie określa aktualne możliwości reprodukcyjne stada, w porównaniu z marcem 2013 r. zwiększyło się o 8,0%, w tym pogłowie loch prośnych – o 17,3%. W porównaniu z wynikami badania przeprowadzonego w końcu listopada

2013 r. pogłowie loch było większe o 17,7%, w tym pogłowie loch próśnych zwiększyło się o 22,9%. Stado prosiąt liczyło 42,6 tys. szt. i było mniejsze w porównaniu z marcem 2013 r. (o 20,9%), a w porównaniu z listopadem 2013 r. nieznacznie się zwiększyło (o 0,3%). Pogłowie grup decydujących o wielkości produkcji (łącznie warchlaków i tuczników) zwiększyło się zarówno w odniesieniu do marca 2013 r. (o 18,6%), jak i w stosunku do listopada 2013 r. (o 4,5%).



W kwietniu br. średnia **cena skupu 1 kg żywca drobiowego** wyniosła 3,76 zł i była wyższa niż przed rokiem (o 9,6%), jak i w odniesieniu do poprzedniego miesiąca (o 1,1%).



Na rynku **wołowiny** odnotowano spadek cen skupu w skali roku, a wzrost w skali miesiąca. Za 1 kg żywca wołowego w kwietniu br. płacono 5,77 zł, tj. o 4,6% mniej niż przed rokiem. W porównaniu z marcem br. średnia cena skupu żywca wołowego była o 1,6% wyższa.

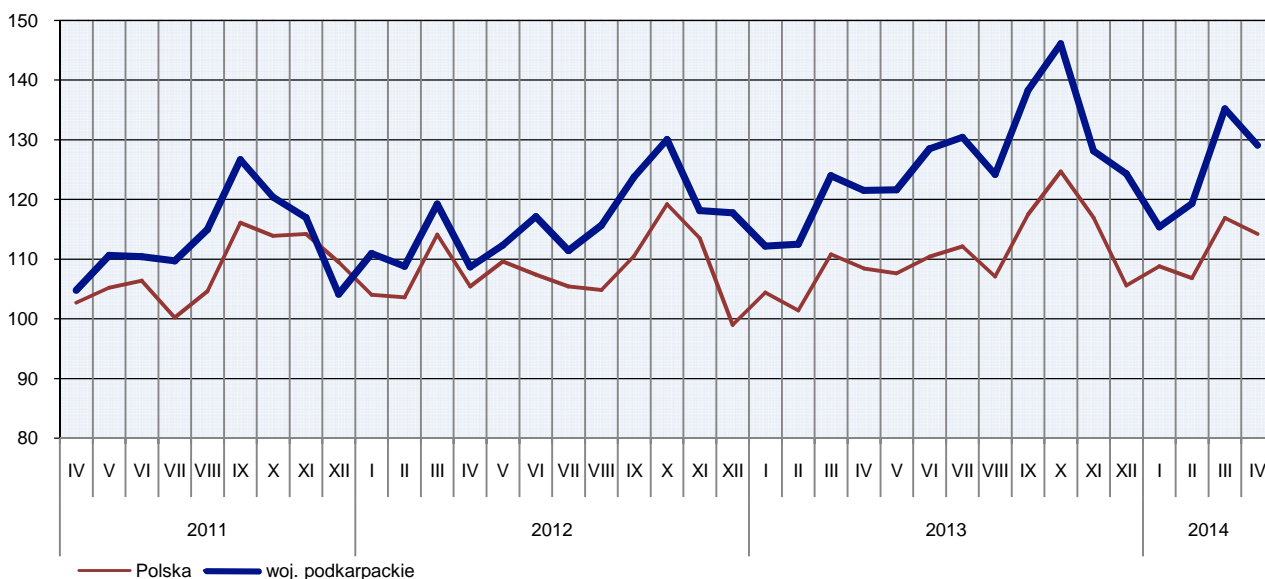
Ceny skupu **mleka** w kwietniu br. były wyższe od ubiegłorocznych (o 24,3%), a niższe w porównaniu z cenami sprzed miesiąca (o 2,1%).

PRZEMYSŁ I BUDOWNICTWO

Produkcja sprzedana przemysłu w kwietniu br. osiągnęła wartość (w cenach bieżących) 3121,7 mln zł i była (w cenach stałych) o 6,2% wyższa niż przed rokiem, a niższa o 4,5% niż w poprzednim miesiącu. W Polsce wzrosła o 5,4% w stosunku do ub. roku, a obniżyła się o 2,3% w odniesieniu do marca br. Udział produkcji sprzedanej przemysłu w województwie podkarpackim stanowił 3,2% przychodów krajowych.

W ujęciu rocznym wzrost produkcji sprzedanej przemysłu wystąpił w trzech sekcjach. W przetwórstwie przemysłowym, którego udział w produkcji sprzedanej przemysłu stanowi przeszło 95% produkcja wzrosła o 6,5%, w dostawie wody; gospodarowaniu ściekami i odpadami; rekultywacji – o 3,5%, a w górnictwie i wydobywaniu – o 3,1%. Spadek produkcji o 5,5% odnotowano w wytwarzaniu i zaopatrywaniu w energię elektryczną, gaz, parę wodną i gorącą wodę.

DYNAMIKA PRODUKCJI SPRZEDANEJ PRZEMYSŁU
(ceny stałe; przeciętna miesięczna 2010 = 100)



W kwietniu br. wzrost produkcji sprzedanej, w porównaniu z analogicznym miesiącem 2013 r., odnotowano w 17 działach przemysłu (spośród 29 występujących w województwie). Uwzględniając działy o znaczącym udziale w produkcji sprzedanej przemysłu największy wzrost, w odniesieniu do kwietnia ub. roku, odnotowano w produkcji wyrobów z metali (o 31,2%), maszyn i urządzeń (o 22,5%), mebli (o 14,8%), urządzeń elektrycznych (o 11,7%) oraz chemikaliów i wyrobów chemicznych (o 8,6%). Spadek wystąpił m.in. w produkcji metali (o 2,9%) oraz artykułów spożywczych (o 2,7%).

Dynamika (w cenach stałych) i struktura (w cenach bieżących) produkcji sprzedanej przemysłu kształtowały się następująco:

Wyszczególnienie	IV 2014	I-IV 2014	
		analogiczny okres roku poprzedniego = 100	w odsetkach
O g ó ł e m	106,2	107,0	100,0
z tego:			
Górnictwo i wydobywanie	103,1	101,6	0,3
Przetwórstwo przemysłowe	106,5	107,5	95,2
w tym produkcja:			
artykułów spożywczych	97,3	92,0	8,3
wyrobów z drewna, korka, słomy i wikliny ^Δ	99,8	102,2	7,9
chemikaliów i wyrobów chemicznych	108,6	119,7	8,5
wyrobów z gumy i tworzyw sztucznych	105,7	108,1	14,4
wyrobów z pozostałych mineralnych surowców niemetalicznych	98,3	104,9	4,1
metali	97,1	104,3	5,5
wyrobów z metali ^Δ	131,2	119,0	9,3
urządzeń elektrycznych	111,7	111,8	2,0
maszyn i urządzeń ^Δ	122,5	126,0	3,3
pojazdów samochodowych, przyczep i naczep ^Δ	103,9	106,5	12,1
pozostałego sprzętu transportowego	103,8	102,6	8,5
mebli	114,8	126,5	4,1
Wytwarzanie i zaopatrywanie w energię elektryczną, gaz, parę wodną i gorącą wodę ^Δ	94,5	90,3	2,4
Dostawa wody; gospodarowanie ściekami i odpadami; rekultywacja ^Δ	103,5	105,3	2,1

W porównaniu z marcem br. produkcja sprzedana obniżyła się w sekcjach: dostawa wody; gospodarowanie ściekami i odpadami; rekultywacja (o 9,3%), wytwarzanie i zaopatrywanie w energię elektryczną, gaz, parę wodną i gorącą wodę (o 8,5%) oraz przetwórstwo przemysłowe (o 4,6%), natomiast wzrosła w górnictwie i wydobywaniu (o 39,2%)

Wydajność pracy, mierzona produkcją sprzedaną na jednego zatrudnionego, w kwietniu br. wyniosła (w cenach bieżących) 26,5 tys. zł i była wyższa (w cenach stałych) o 6,2% w porównaniu z analogicznym miesiącem ub. roku, przy utrzymującym się na tym samym poziomie przeciętnym zatrudnieniu, a wyższym przeciętnym miesięcznym wynagrodzeniu brutto o 11,4%.

W okresie styczeń-kwiecień br. produkcja sprzedana przemysłu wyniosła 12154,2 mln zł i była o 7,0% wyższa (w kraju o 4,7%) niż w analogicznym okresie ub. roku, przy czym, w przetwórstwie przemysłowym odnotowano wzrost o 7,5%. Wzrost produkcji wystąpił w 19 działach przemysłu, m.in. w produkcji: mebli (o 26,5%), maszyn i urządzeń (o 26,0%), chemikaliów i wyrobów chemicznych (o 19,7%), wyrobów z metali (o 19,0%) oraz urządzeń elektrycznych (o 11,8%). W okresie tym zmniejszyła się produkcja m.in. artykułów spożywczych (o 8,0%).

Produkcja sprzedana budownictwa (w cenach bieżących) w kwietniu br. wyniosła 376,3 mln zł i była o 19,9% wyższa niż w kwietniu ub. roku i o 5,1% w porównaniu z marcem br. Od początku roku produkcja sprzedana przedsiębiorstw budowlanych osiągnęła wartość 1386,5 mln zł i była o 16,1% wyższa w porównaniu z analogicznym okresem ub. roku.

Wydajność pracy w budownictwie, mierzona przychodami ze sprzedaży wyrobów i usług na 1 zatrudnionego, w kwietniu br. ukształtowała się na poziomie 19,8 tys. zł i była o 27,5% wyższa niż przed rokiem, przy przeciętnym zatrudnieniu niższym o 6,0%, a wzrostem wynagrodzeń o 5,6%.

Sprzedaż produkcji budowlano-montażowej (stanowiącej ponad 57% przychodów ogółem osiągniętych przez jednostki w sekcji budownictwo) zrealizowana w kwietniu br. wyniosła 215,4 mln zł i była o 22,4% wyższa od uzyskanej w kwietniu 2013 r. Wzrost sprzedaży wystąpił we wszystkich działach budownictwa, w tym najwyższy jednostkach specjalizujących się w budowie obiektów inżynierii lądowej i wodnej.

Dynamika i struktura (w cenach bieżących) produkcji budowlano-montażowej kształtowały się następująco:

Wyszczególnienie	IV 2014	I-IV 2014	
	analogiczny okres roku poprzedniego = 100	w odsetkach	
O g ó ł e m	122,4	118,8	100,0
Budowa budynków ^Δ	110,9	107,9	38,8
Budowa obiektów inżynierii lądowej i wodnej ^Δ	140,2	124,9	26,6
Roboty budowlane specjalistyczne	124,7	128,7	34,6

W porównaniu z marcem br. sprzedaż produkcji budowlano-montażowej wzrosła o 12,4%. Wzrost sprzedaży wystąpił w jednostkach specjalizujących się w budowie obiektów inżynierii lądowej i wodnej (o 45,1%) oraz zajmujących się głównie wznoszeniem budynków (o 12,9%), natomiast spadek zanotowano w podmiotach, których podstawowym rodzajem działalności są roboty budowlane specjalistyczne (o 7,6%).

W okresie styczeń-kwiecień br. produkcja budowlano-montażowa wyniosła 756,6 mln zł i była wyższa o 18,8% w stosunku do analogicznego okresu ub. roku. Wzrost produkcji wystąpił we wszystkich trzech działach budownictwa, w tym najwyższy w podmiotach wykonujących głównie roboty budowlane specjalistyczne.

BUDOWNICTWO MIESZKANIOWE

W kwietniu br., w porównaniu z analogicznym miesiącem ub. roku, zwiększyła się liczba mieszkań oddanych do użytkowania (o 1,2%) oraz liczba wydanych pozwoleń na budowę (o 23,6%), natomiast zmniejszyła się liczba mieszkań, których budowę rozpoczęto (o 21,3%).

Według wstępnych danych³, w kwietniu br. **przekazano do użytkowania** 487 mieszkań o łącznej powierzchni 63,3 tys. m². Liczba nowo wybudowanych mieszkań, w porównaniu z kwietniem ub. roku była większa o 6 lokali. Inwestorzy indywidualni przekazali 397 mieszkań (o 4 więcej), a w budownictwie spółdzielczym – 90 lokali (o 34 więcej). W kwietniu br., w pozostałych formach budownictwa nie odnotowano efektów rzeczowych.

³Dane meldunkowe – mogą ulec zmianie po opracowaniu sprawozdań kwartalnych.

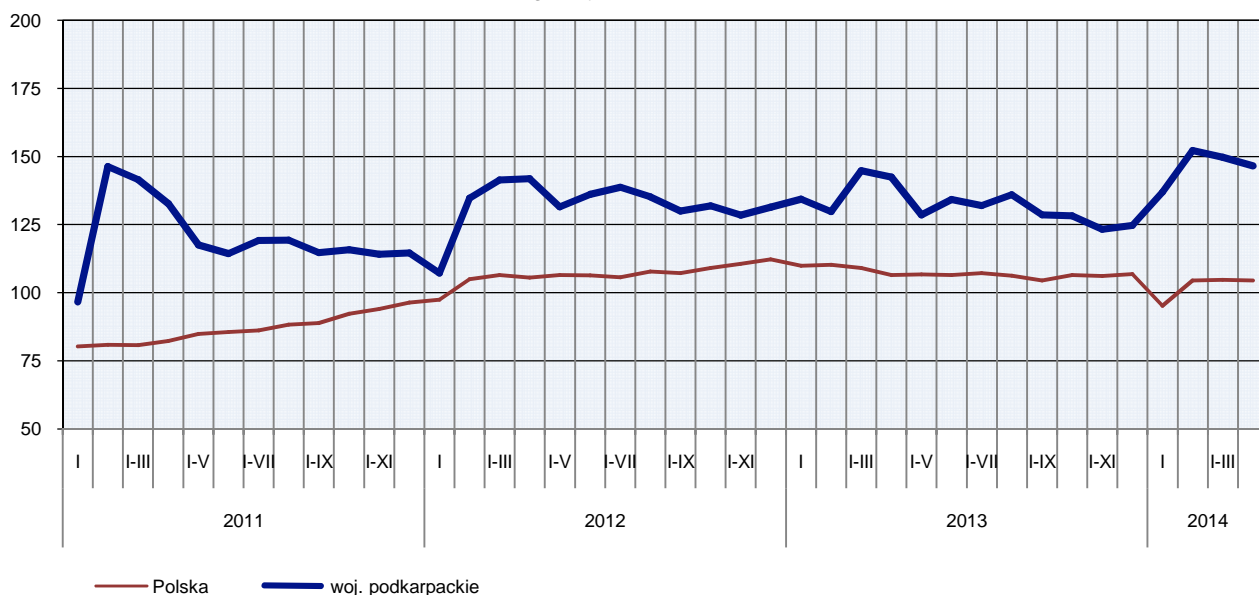
W relacji do miesiąca poprzedniego liczba nowo oddanych mieszkań zmniejszyła się o 6,3%. W kwietniu br. udział mieszkań oddanych do użytkowania w województwie podkarpackim stanowił 4,3% efektów krajowych.

Liczba mieszkań oddanych do użytkowania w okresie styczeń-kwiecień br. kształtowała się następująco:

Wyszczególnienie	Mieszkania oddane do użytkowania			Przeciętna powierzchnia użytkowa 1 mieszkania w m ²
	w liczbach bezwzględnych	w odsetkach	I-IV 2013 = 100	
O g ó ł e m	2112	100,0	102,9	123,0
Indywidualne	1709	80,9	101,5	137,2
Przeznaczone na sprzedaż lub wynajem.....	128	6,1	109,4	76,6
Spółdzielcze	255	12,1	100,8	57,1
Komunalne	20	0,9	x	42,3

Od początku roku **oddano do użytkowania 2112 mieszkań**, tj. o 59 mieszkań więcej niż w analogicznym okresie ub. roku. Więcej mieszkań przekazano w budownictwie indywidualnym (o 26), w budownictwie przeznaczonym na sprzedaż lub wynajem (o 11) oraz w budownictwie spółdzielczym (o 2). W okresie styczeń-kwiecień oddano do użytkowania również 20 mieszkań komunalnych (przed rokiem w tej formie budownictwa nie odnotowano efektów).

DYNAMIKA MIESZKAŃ ODDANYCH DO UŻYTKOWANIA (analogiczny okres 2010 = 100)

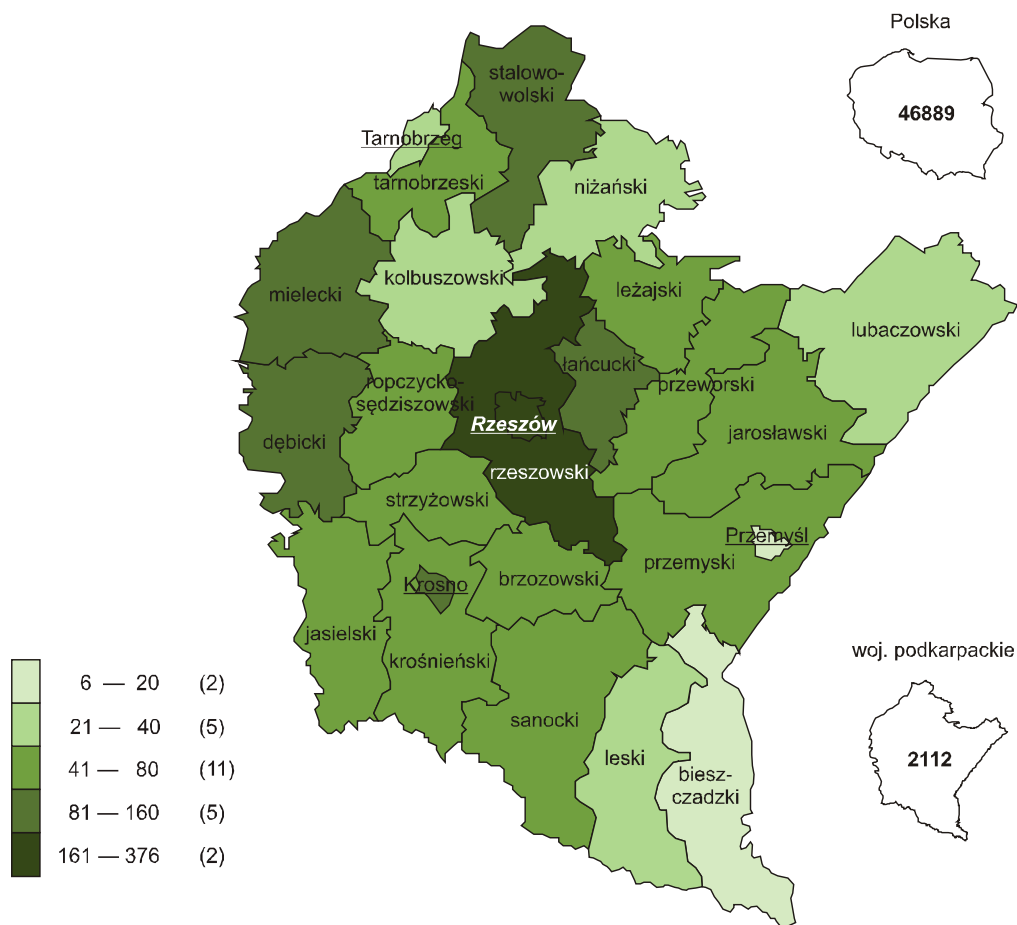


Przeciętna powierzchnia użytkowa mieszkania przekazanego do użytkowania w okresie styczeń-kwiecień 2014 r. wyniosła 123,0 m², z tego w budownictwie indywidualnym – 137,2 m², na sprzedaż lub wynajem – 76,6 m², spółdzielczym – 57,1 m², a w komunalnym – 42,3 m².

W przekroju terytorialnym najwięcej mieszkań oddano do użytkowania w Rzeszowie (513) oraz powiecie rzeszowskim (263). Najmniej mieszkań przekazano w Przemyślu (6) i powiecie bieszczadzkiem (11).

Mieszkania o największej przeciętnej powierzchni użytkowej wybudowano w powiecie dębickim (152,4 m²) i Przemyślu (151,8 m²), a najmniejsze w Rzeszowie (80,1 m²).

MIESZKANIA ODDANE DO UŻYTKOWANIA WEDŁUG POWIATÓW W OKRESIE STYCZEŃ-KWIECIEŃ 2014 R.



W kwietniu br. **wydano pozwolenia** na budowę 774 mieszkań (w analogicznym miesiącu ub. roku – 626), z tego w budownictwie indywidualnym – 660 oraz na sprzedaż lub wynajem – 114.

W badanym miesiącu **rozpoczęto budowę** 622 mieszkań (w analogicznym miesiącu 2013 r. – 790), z tego w budownictwie indywidualnym – 516 oraz na sprzedaż lub wynajem – 106.

Liczba mieszkań, na budowę których uzyskano pozwolenia i mieszkań, których budowę rozpoczęto w okresie styczeń-kwiecień br. kształtowała się następująco:

Wyszczególnienie	Mieszkania, na budowę których wydano pozwolenia			Mieszkania, których budowę rozpoczęto		
	w liczbach bezwzględnych	w odsetkach	I-IV 2013 = = 100	w liczbach bezwzględnych	w odsetkach	I-IV 2013 = = 100
O g ó ł e m	2352	100,0	109,9	2151	100,0	118,9
Indywidualne	1658	70,5	94,8	1565	72,8	107,0
Przeznaczone na sprzedaż lub wynajem	638	27,1	162,8	287	13,3	138,6
Spółdzielcze	-	-	x	227	10,6	163,3
Zakładowe	32	1,4	x	72	3,3	x
Komunalne	24	1,0	x	-	-	x

RYNEK WEWNĘTRZNY

W kwietniu br. w skali roku wzrosła (w cenach bieżących) **sprzedaż detaliczna**, obniżyła się natomiast **sprzedaż hurtowa** zarówno w jednostkach handlowych, jak i hurtowych.

Sprzedaż detaliczna zrealizowana przez przedsiębiorstwa handlowe i niehandlowe w kwietniu br. była wyższa o 6,5% niż przed rokiem, a o 0,6% niższa w porównaniu z marcem br.

W odniesieniu do kwietnia 2013 r. najbardziej zwiększyła się sprzedaż m.in. mebli, rtv, agd (o 52,5%), prasy, książek, pozostałej sprzedaży w wyspecjalizowanych sklepach (o 13,2%) oraz żywności, napojów i wyrobów tytoniowych (o 8,6%). W skali roku w dwóch grupach sprzedaż detaliczna zmniejszyła się. Spadek odnotowano w sprzedaży paliw stałych, ciekłych i gazowych (o 5,1%) oraz w grupie „pozostałe” (o 4,4%).

Dynamika i struktura (w cenach bieżących) sprzedaży detalicznej kształtowały się następująco:

Wyszczególnienie	IV 2014	I–IV 2014	
	analogiczny okres roku poprzedniego = 100	w odsetkach	
O g ó ł e m^a	106,5	109,3	100,0
w tym:			
Pojazdy samochodowe, motocykle, części	101,4	109,2	13,0
Paliwa stałe, ciekłe i gazowe	94,9	97,1	7,1
Żywność, napoje i wyroby tytoniowe	108,6	101,3	30,5
Farmaceutyki, kosmetyki, sprzęt ortopedyczny....	104,9	105,4	4,9
Włókno, odzież, obuwie	102,6	110,6	4,0
Meble, rtv, agd	152,5	180,0	6,8
Prasa, książki, pozostała sprzedaż w wyspecjalizowanych sklepach	113,2	118,0	5,8
Pozostałe	95,6	106,1	22,2

^a Grupowania przedsiębiorstw dokonano na podstawie Polskiej Klasyfikacji Działalności – PKD 2007, zaliczając przedsiębiorstwo do określonej kategorii według przeważającego rodzaju działalności, zgodnie z aktualnym w omawianym okresie stanem organizacyjnym. Odnotowane zmiany (wzrost/spadek) sprzedaży detalicznej w poszczególnych grupach rodzajów działalności przedsiębiorstw mogą zatem również wynikać ze zmiany przeważającego rodzaju działalności przedsiębiorstwa oraz zmian organizacyjnych. Nie ma to wpływu na dynamikę sprzedaży detalicznej ogółem.

W porównaniu z poprzednim miesiącem sprzedaż detaliczna obniżyła się w pięciu grupach sprzedających towary. Znaczący spadek wystąpił w sprzedaży pojazdów samochodowych, motocykli, części (o 14,5%) oraz w grupie „pozostałe” (o 9,1%), natomiast najwyższy wzrost wystąpił w sprzedaży włókna, odzieży, obuwia (o 13,4%) oraz żywności, napojów i wyrobów tytoniowych (o 8,5%).

W okresie styczeń-kwiecień br. sprzedaż detaliczna była wyższa o 9,3% (wobec spadku o 3,1% przed rokiem). Sprzedaż detaliczna najbardziej wzrosła w przedsiębiorstwach zajmujących się sprzedażą mebli, rtv, agd (o 80,0%), prasy, książek, pozostałej sprzedaży w wyspecjalizowanych sklepach (o 18,0%) oraz włókna, odzieży, obuwia (o 10,6%). Udział tych trzech grup sprzedających towary w ogólnej wartości sprzedaży wyniósł 16,5% i w stosunku do ub. roku wzrósł o 3,2 p. proc. Spadek sprzedaży detalicznej odnotowano jedynie w sprzedaży paliw stałych, ciekłych i gazowych (o 2,9%).

Sprzedaż hurtowa w przedsiębiorstwach handlowych w kwietniu br. była o 2,2% niższa niż przed rokiem, przy czym w przedsiębiorstwach handlu hurtowego obniżyła się o 3,3%. Sprzedaż hurtowa

w przedsiębiorstwach handlowych, w porównaniu z poprzednim miesiącem, była o 6,0% niższa, w przedsiębiorstwach handlu hurtowego obniżyła się o 6,9%.

W okresie styczeń-kwiecień br., w odniesieniu do analogicznego okresu ub. roku, sprzedaż hurtowa w przedsiębiorstwach handlowych była wyższa o 0,6%, a w przedsiębiorstwach handlu hurtowego zmniejszyła się o 2,3%.

WYNIKI FINANSOWE PRZEDSIĘBIORSTW

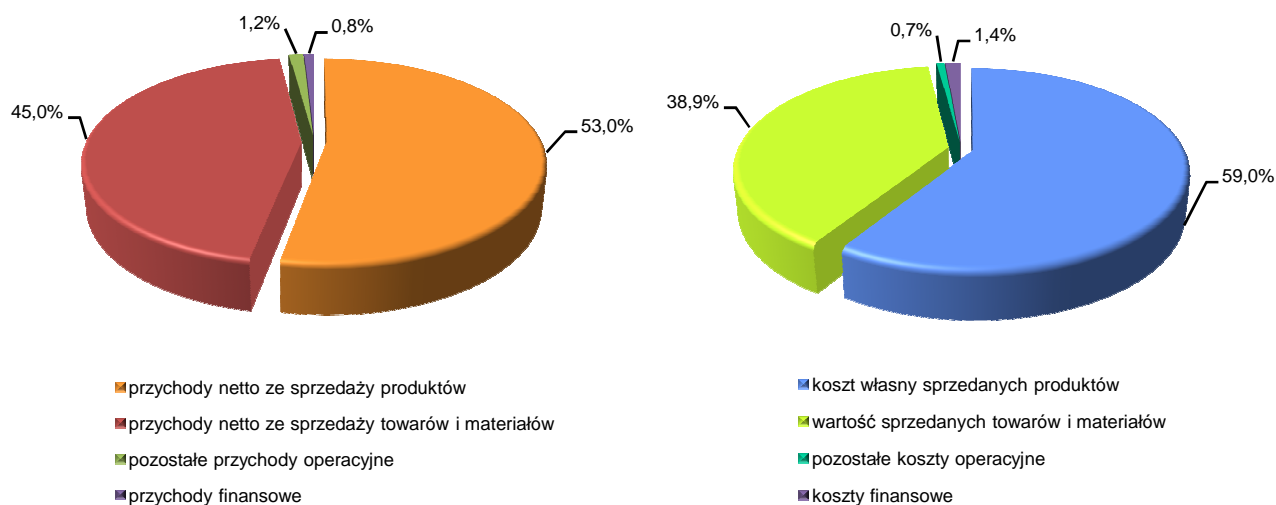
W pierwszym kwartale 2014 r. wyniki finansowe 773 badanych przedsiębiorstw były korzystniejsze niż uzyskane rok wcześniej. W efekcie większego wzrostu przychodów z całokształtu działalności niż kosztów ich uzyskania, obniżył się wskaźnik poziomu kosztów. Wyższe niż przed rokiem były wskaźniki obrotu brutto i netto oraz wskaźniki płynności I i II stopnia.

Przychody, koszty oraz wyniki finansowe podmiotów objętych badaniem kształtowały się następująco:

Wyszczególnienie	I-III 2013	I-III 2014
	w mln zł	
Przychody z całokształtu działalności	16580,6	17315,5
w tym przychody ze sprzedaży produktów, towarów i materiałów	16268,2	16953,9
Koszty uzyskania przychodów z całokształtu działalności	15834,6	16392,7
w tym koszt własny sprzedanych produktów oraz wartość sprzedanych towarów i materiałów	15454,7	16054,2
Wynik na sprzedaży produktów, towarów i materiałów	813,5	899,7
Wynik na pozostałej działalności operacyjnej	77,5	102,2
Wynik na operacjach finansowych	-145,0	-79,2
Wynik na działalności gospodarczej	746,0	922,7
Wynik zdarzeń nadzwyczajnych	-0,2	-0,3
Wynik finansowy brutto	745,7	922,5
Wynik finansowy netto	601,2	792,4
zysk netto	948,1	995,2
strata netto	346,9	202,8

Przychody z całokształtu działalności w I kwartale 2014 r. były o 4,4% wyższe niż w analogicznym okresie ub. roku, natomiast **koszty uzyskania tych przychodów** – o 3,5%, co skutkowało poprawą wskaźnika poziomu kosztów. Przychody netto ze sprzedaży produktów, towarów i materiałów wzrosły o 4,2%, a koszty tej działalności były wyższe niż przed rokiem o 3,9%. Uwzględniając sekcje o znaczącym udziale, największy wzrost przychodów netto ze sprzedaży produktów, towarów i materiałów notowano w transporcie i gospodarce magazynowej oraz budownictwie.

**STRUKTURA PRZYCHODÓW I KOSZTÓW Z CAŁOKSZTAŁTU DZIAŁALNOŚCI
W I KWARTALE 2014 R.**



Wynik na sprzedaży produktów, towarów i materiałów był o 10,6% wyższy niż przed rokiem i wyniósł 899,7 mln zł. Wynik na pozostałej działalności operacyjnej wzrósł o 31,8% i osiągnął wartość 102,2 mln zł. Wzrosły przychody finansowe (o 8,3%) co przy spadku kosztów finansowych (o 19,5%), spowodowało poprawę wyniku na operacjach finansowych (z minus 145,0 mln zł w ub. roku do minus 79,2 mln zł).

Wynik finansowy na działalności gospodarczej ukształtował się na poziomie 922,7 mln zł i był o 23,7% wyższy niż przed rokiem. Po uwzględnieniu wyniku zdarzeń nadzwyczajnych w kwocie minus 0,3 mln zł, wynik finansowy brutto osiągnął wartość 922,5 mln zł i był wyższy o 176,5 mln zł (tj. o 23,7%) od uzyskanego w I kwartale 2013 r. Obciążenia wyniku finansowego brutto podatkiem dochodowym zmniejszyły się w skali roku o 10,0% do 130,1 mln zł. Obniżyła się relacja podatku dochodowego od osób prawnych i fizycznych do zysku brutto – z 13,2% do 11,6%. **Wynik finansowy netto** ukształtował się na poziomie 792,4 mln zł i był wyższy o 191,2 mln zł (tj. o 31,8%) w porównaniu z uzyskanym rok wcześniej, zysk netto zwiększył się o 5,0%, a strata netto zmniejszyła się o 41,5%.

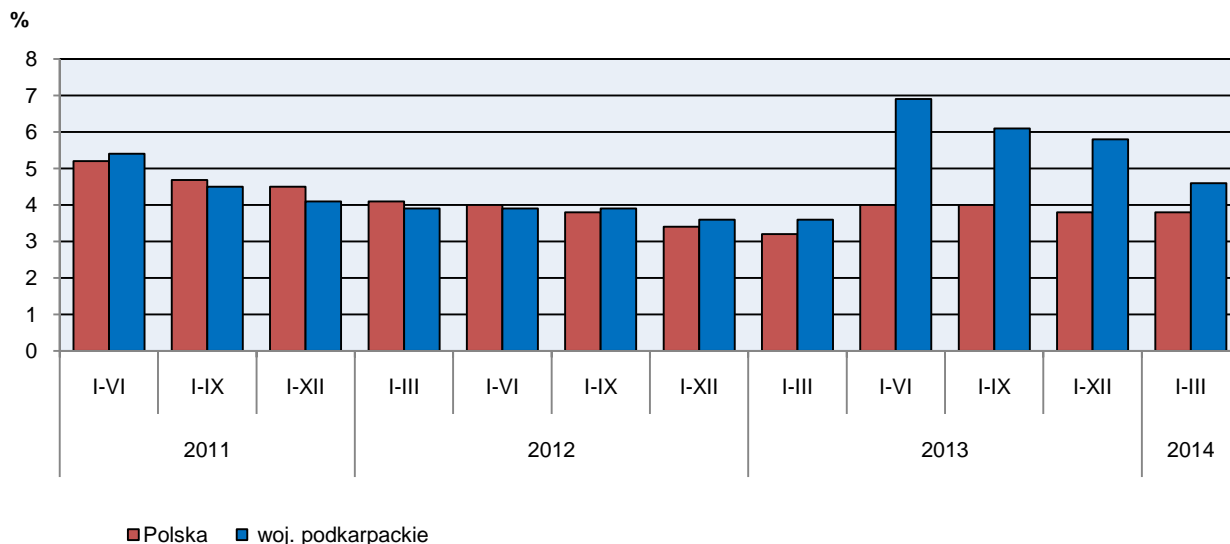
W omawianym okresie zysk netto wykazało 67,5% badanych przedsiębiorstw wobec 58,7% przed rokiem. Udział przychodów przedsiębiorstw wykazujących zysk netto w ogólnej kwocie przychodów z całokształtu działalności zwiększył się z 83,5% do 86,2%. W przetwórstwie przemysłowym zysk netto odnotowało 74,8% przedsiębiorstw (w 2013 r. – 67,4%), a udział uzyskanych przez nie przychodów w przychodach wszystkich podmiotów tej sekcji stanowił 87,1% (rok wcześniej 82,8%).

Podstawowe wskaźniki ekonomiczno-finansowe podmiotów objętych badaniem kształtowały się następująco:

Wyszczególnienie	I-III 2013	I-III 2014
	w %	
Wskaźnik poziomu kosztów	95,5	94,7
Wskaźnik rentowności ze sprzedaży produktów, towarów i materiałów	5,0	5,3
Wskaźnik rentowności obrotu brutto	4,5	5,3
Wskaźnik rentowności obrotu netto.....	3,6	4,6
Wskaźnik płynności finansowej I stopnia.....	23,4	25,8
Wskaźnik płynności finansowej II stopnia.....	99,0	102,6

W badanych przedsiębiorstwach odnotowano niewielkie zmiany podstawowych **wskaźników ekonomiczno-finansowych**. W skali roku wskaźnik poziomu kosztów z całokształtu działalności poprawił się o 0,8 p. proc. Wzrósł zarówno wskaźnik rentowności sprzedaży produktów, towarów i materiałów (o 0,3 p. proc.), jak i wskaźniki rentowności obrotu brutto i obrotu netto (odpowiednio o 0,8 p. proc. i o 1,0 p. proc.). Wyższe niż przed rokiem były wskaźniki płynności finansowej I i II stopnia (odpowiednio o 2,4 p. proc. i o 3,6 p. proc.).

WSKAŹNIK RENTOWNOŚCI OBROTU NETTO



Wartość **aktywów obrotowych** badanych przedsiębiorstw na koniec marca 2014 r. wyniosła 23780,1 mln zł i była o 7,8% wyższa niż w analogicznym okresie ub. roku, w tym krótkoterminowe rozliczenia międzyokresowe – o 35,3%, inwestycje krótkoterminowe – o 13,4%, zapasy – o 6,5%, a należności krótkoterminowe – o 4,3%. W rzeczowej strukturze aktywów obrotowych zwiększył się udział krótkoterminowych rozliczeń międzyokresowych (z 4,9% do 6,1%) oraz inwestycji krótkoterminowych (z 15,2% do 16,0%), obniżył się natomiast udział należności krótkoterminowych (z 49,2% do 47,6%) oraz zapasów (z 30,7% do 30,3%). W strukturze zapasów wzrósł udział towarów (z 30,7% do 32,1%), obniżył się udział półproduktów (z 22,3% do 21,6%) i produktów (z 18,0% do 17,4%), natomiast udział materiałów pozostał na tym samym poziomie (tj. 27,3%).

Aktywa obrotowe finansowane były głównie zobowiązaniami krótkoterminowymi – relacja zobowiązań krótkoterminowych do aktywów obrotowych wyniosła 61,9%, wobec 65,0% rok wcześniej.

Zobowiązania długo- i krótkoterminowe (bez funduszy specjalnych) w końcu I kwartału 2014 r. wyniosły 18897,8 mln zł i były o 5,1% wyższe niż przed rokiem. Zobowiązania długoterminowe stanowiły 22,1% ogółu zobowiązań (wobec 20,2% w marcu 2013 r.). Wartość zobowiązań długoterminowych wyniosła 4173,4 mln zł i była o 14,8% większa niż rok wcześniej, z tego zobowiązania z tytułu kredytów i pożyczek stanowiły 69,2%. Zobowiązania krótkoterminowe badanych przedsiębiorstw wyniosły 14724,4 mln zł i w skali roku były wyższe o 2,7%. W strukturze zobowiązań krótkoterminowych zobowiązania z tytułu dostaw i usług stanowiły 52,7%, z tytułu kredytów i pożyczek 23,7%, a z tytułu podatków, ceł, ubezpieczeń i innych świadczeń – 6,3%.

W strukturze rodzajowej kosztów, gdzie koszty ogółem w I kwartale 2014 r. wyniosły 10135,0 mln zł, zużycie materiałów i energii stanowiło 51,7%, wynagrodzenia – 15,9%, usługi obce – 16,5%, podatki i opłaty – 4,7%, amortyzacja – 5,5%, ubezpieczenia społeczne i inne świadczenia – 3,8%, a pozostałe koszty – 1,9%.

WYBRANE DANE O WOJEWÓDZTWIE PODKARPACKIM

WYSZCZEGÓLNIENIE A – 2013 r. B – 2014 r.		I	II	III	IV	V	VI	VII	VIII	IX	X	XI	XII
Przeciętne zatrudnienie w sektorze przedsiębiorstw ^a (w tys. osób)	A	227,1	222,8	224,0	223,6	223,9	223,9	223,7	224,2	224,2	224,2	231,6	223,4
	B	225,3	225,3	225,5	225,5								
poprzedni miesiąc = 100	A	100,3	98,1	100,6	99,8	100,1	100,0	99,9	100,3	100,0	100,0	99,8	99,9
	B	100,8	100,0	100,1	100,0								
analogiczny miesiąc poprzedniego roku = 100	A	97,7	96,1	96,9	96,9	97,4	98,0	98,0	97,9	97,8	97,9	98,2	98,7
	B	99,2	101,2	100,6	100,8								
Bezrobotni zarejestrowani (stan w końcu okresu) (w tys. osób)	A	163,0	164,2	162,1	156,3	150,4	145,8	146,2	146,2	145,9	145,7	149,7	154,2
	B	160,4	160,3	155,3	148,2								
Stopa bezrobocia ^b (stan w końcu okresu) (w %)	A	17,2	17,3	17,1	16,6	16,1	15,6	15,7	15,7	15,6	15,6	16,0	16,4
	B	16,9	16,9	16,4	15,8								
Oferty pracy (zgłoszone w ciągu miesiąca)	A	3489	5357	6125	6089	5266	4787	4389	4657	3996	4170	3199	2780
	B	3433	5237	6955	6261								
Liczba bezrobotnych na 1 ofertę pracy (stan w końcu okresu)	A	106	92	82	73	58	64	64	63	73	66	91	115
	B	84	64	55	51								
Przeciętne miesięczne wynagrodzenia brutto w sektorze przedsiębiorstw ^a (w zł)	A	3004,63	3001,67	3126,02	3125,95	3108,51	3063,63	3158,74	3136,04	3142,43	3180,77	3177,91	3364,52
	B	3136,18	3187,89	3219,33	3327,91								
poprzedni miesiąc = 100	A	93,4	99,9	104,1	100,0	99,4	98,6	103,1	99,3	100,2	101,2	99,9	105,9
	B	93,2	101,6	101,0	103,4								
analogiczny miesiąc poprzedniego roku = 100	A	101,1	103,1	105,2	102,4	103,3	104,4	106,5	104,7	106,1	104,6	104,3	104,6
	B	104,4	106,2	103,0	106,5								
Wskaźnik cen:													
towarów i usług konsumpcyjnych ^c :													
analogiczny okres poprzedniego roku = 100	A	.	.	101,3	.	.	100,3	.	.	100,9	.	.	100,7
	B

^a W przedsiębiorstwach, w których liczba pracujących przekracza 9 osób. ^b Udział zarejestrowanych bezrobotnych w cywilnej ludności aktywnej zawodowo, szacowanej na koniec każdego miesiąca.
^c W kwartale.

WYBRANE DANE O WOJEWÓDZTWIE PODKARPACKIM (cd.)

WYSZCZEGÓLNIENIE A – 2013 r. B – 2014 r.		I	II	III	IV	V	VI	VII	VIII	IX	X	XI	XII
Wskaźnik cen (dok.): skupu ziarna zbóż:													
poprzedni miesiąc = 100	A	101,0	99,9	95,5	100,4	99,9	92,3	77,0	92,5	108,2	101,0	104,0	105,9
	B	99,2	97,3	100,6	105,1								
analogiczny miesiąc poprzedniego roku = 100	A	136,3	129,3	124,3	111,9	105,5	104,6	77,2	71,7	74,2	76,0	73,5	76,8
	B	75,4	73,4	77,4	80,9								
skupu żywca rzeźnego wołowego (bez cieląt):													
poprzedni miesiąc = 100	A	103,7	99,5	102,1	96,2	99,0	94,0	103,0	98,6	98,8	99,3	97,0	106,6
	B	98,4	99,6	99,8	101,6								
analogiczny miesiąc poprzedniego roku = 100	A	115,1	101,0	104,3	102,0	98,7	99,3	99,3	98,3	94,5	90,3	93,6	97,2
	B	92,2	92,4	90,3	95,4								
skupu żywca rzeźnego wieprzowego:													
poprzedni miesiąc = 100	A	93,9	97,8	98,4	101,8	98,4	105,7	106,4	103,8	101,4	97,4	94,0	100,0
	B	96,0	91,8	97,0	105,1								
analogiczny miesiąc poprzedniego roku = 100	A	99,2	97,3	97,2	97,8	96,5	95,9	102,6	102,0	98,6	97,2	96,4	98,2
	B	100,4	94,2	92,8	95,8								
Relacje cen skupu ^a żywca wieprzowego do cen targowiskowych żyta													
	A	6,6	6,2	6,4	5,9	6,8	6,8	7,9	8,8	7,2	7,3	7,2	7,3
	B	6,8	6,4	5,9	6,4								
Produkcja sprzedana przemysłu ^b (w cenach stałych):													
poprzedni miesiąc = 100	A	95,3	100,3	110,2	98,0	100,1	105,6	101,5	95,2	111,4	105,6	87,6	97,0
	B	92,9	103,4	113,3	95,5								
analogiczny miesiąc poprzedniego roku = 100	A	101,1	103,4	104,0	111,8	108,2	109,7	117,0	107,3	111,8	112,4	108,4	105,5*
	B	102,8	106,0	109,0	106,2								
Produkcja budowlano-montażowa ^b (w cenach bieżących):													
poprzedni miesiąc = 100	A	22,0	116,8	117,8	104,1	132,6	176,0	73,3	95,0	96,1	141,0	78,7	191,8
	B	38,8	71,8	117,7	112,4								
analogiczny miesiąc poprzedniego roku = 100	A	78,4	98,2	85,4	82,6	89,9	89,7	103,0	92,0	72,9	101,8	79,5	104,6
	B	184,4	113,4	113,4	122,4								

a Ceny bieżące bez VAT. b W przedsiębiorstwach, w których liczba pracujących przekracza 9 osób.* Dane zostały zmienione w stosunku do już opublikowanych.

WYBRANE DANE O WOJEWÓDZTWIE PODKARPACKIM (dok.)

WYSZCZEGÓLNIENIE A – 2013 r. B – 2014 r.		I	II	III	IV	V	VI	VII	VIII	IX	X	XI	XII
Mieszkania oddane do użytkowania (od początku roku)	A	574	942	1572	2053	2435	2948	3383	3999	4386	4910	5338	6197
	B	585	1105	1625	2112								
analogiczny okres poprzedniego roku = 100	A	125,3	96,3	102,4	100,4	97,8	98,6	95,2	100,6	98,9	97,2*	96,0	95,0
	B	101,9	117,3	103,4	102,9								
Sprzedaż detaliczna towarów ^a (w cenach bieżących):													
poprzedni miesiąc = 100	A	79,7	99,1	116,1	102,1	105,1	98,5	107,9	103,0	94,1	106,6	89,2	112,4
	B	83,8	95,9	115,1	99,4								
analogiczny miesiąc poprzedniego roku = 100	A	97,8	97,4	95,1	98,3	97,7	97,6	100,7	103,6	102,4	106,8	101,2	108,5
	B	114,0	110,3	109,4	106,5								
Wskaźnik rentowności obrotu w przedsiębiorstwach ^b :													
brutto ^c (w %)	A	.	.	4,5	.	.	7,6	.	.	6,8	.	.	6,4
	B	.	.	5,3	.								
netto ^d (w %)	A	.	.	3,6	.	.	6,9	.	.	6,1	.	.	5,8
	B	.	.	4,6	.								
Nakłady inwestycyjne przedsiębiorstw ^b (w mln zł; ceny bieżące)													
	A	.	.	481,6	.	.	1085,4	.	.	1735,7	.	.	2653,4
	B	.	.	384,7	.								
analogiczny okres poprzedniego roku = 100 (ceny bieżące)	A	.	.	104,3	.	.	93,4	.	.	86,4	.	.	89,4
	B	.	.	79,9	.								
Podmioty gospodarki narodowej ^e w rejestrze REGON (stan w końcu okresu).....													
	A	154878	155082	155405	155836	156372	156934	157426	158083	158611	158650	158919	159627
	B	159564	159766	160511	160905								
w tym spółki handlowe	A	8734	8795	8876	8954	9016	9081	9149	9206	9275	9345	9417	9513
	B	9585	9632	9706	9791								
w tym z udziałem kapitału zagranicznego	A	1166	1173	1190	1204	1210	1222	1228	1240	1257	1272	1288	1308
	B	1316	1326	1346	1369								

a W przedsiębiorstwach, w których liczba pracujących przekracza 9 osób. b W przedsiębiorstwach, w których liczba pracujących przekracza 49 osób.; dane są prezentowane narastająco. c Relacja wyniku finansowego brutto do przychodów z całokształtu działalności. d Relacja wyniku finansowego netto do przychodów z całokształtu działalności. e Bez osób prowadzących gospodarstwa indywidualne w rolnictwie.