



URZĄD STATYSTYCZNY W RZESZOWIE
ul. Jana III Sobieskiego 10, 35-959 Rzeszów

Kontakt: e-mail: SekretariatUSRze@stat.gov.pl;
tel.: (17) 85 352 10, 85 352 19
faks: (17) 853 51 57

Internet: <http://rzeszow.stat.gov.pl/>

KOMUNIKAT O SYTUACJI SPOŁECZNO-GOSPODARCZEJ WOJEWÓDZTWA PODKARPACKIEGO W MAJU 2014 R.

Nr 5/2014

opublikowany 30.06.2014

- ⇒ Przeciętne zatrudnienie w sektorze przedsiębiorstw zwiększyło się zarówno w skali roku (o 0,8%), jak i w odniesieniu do miesiąca poprzedniego (o 0,1%).
- ⇒ Stopa bezrobocia rejestrowanego wyniosła 15,2% i była niższa w porównaniu z majem 2013 r. i miesiącem poprzednim.
- ⇒ Przeciętne miesięczne wynagrodzenie brutto w sektorze przedsiębiorstw wzrosło w ujęciu rocznym (o 4,2%), a zmniejszyło się w porównaniu z poprzednim miesiącem (o 2,6%).
- ⇒ W odniesieniu do maja 2013 r. wzrosły ceny większości artykułów żywnościowych. Podrożały usługi związane z użytkowaniem mieszkania.
- ⇒ Ceny skupu ziemniaków, żywca wieprzowego i mleka były wyższe niż przed rokiem. W porównaniu z kwietniem br. odnotowano wzrost cen większości produktów rolnych (oprócz żyta i mleka). W obrocie targowiskowym zarówno w odniesieniu do maja 2013 r., jak i do kwietnia br. więcej płacono za żyto, ziemniaki i prosię na chów.
- ⇒ Produkcja sprzedana przemysłu była wyższa niż przed rokiem (o 5,6%), natomiast niższa w porównaniu z poprzednim miesiącem (o 0,6%).
- ⇒ Wyższa niż przed rokiem była sprzedaż produkcji budowlano-montażowej (o 14,7%).
- ⇒ Liczba oddanych do użytkowania mieszkań była większa niż w maju 2013 r. (o 0,5%). Najwięcej mieszkań przekazali inwestorzy indywidualni.
- ⇒ Sprzedaż detaliczna była niższa w skali roku o 0,1% (wobec spadku o 2,3% przed rokiem) i niższa w stosunku do kwietnia br. o 1,4%.

SPIS TREŚCI

Strona

RYNEK PRACY	4
WYNAGRODZENIA.....	9
CENY DETALICZNE	11
ROLNICTWO.....	12
PRZEMYSŁ I BUDOWNICTWO.....	16
BUDOWNICTWO MIESZKANIOWE	18
RYNEK WEWNĘTRZNY	21
WYBRANE DANE O WOJEWÓDZTWIE PODKARPACKIM.....	23

UWAGI OGÓLNE

Prezentowane w Komunikacie dane:

- o zatrudnieniu, wynagrodzeniach oraz o produkcji sprzedanej przemysłu i budownictwa, produkcji budowlano-montażowej, a także o sprzedaży detalicznej i hurtowej towarów dotyczą podmiotów gospodarczych, w których liczba pracujących przekracza 9 osób,
- o sektorze przedsiębiorstw, dotyczą podmiotów prowadzących działalność gospodarczą w zakresie: leśnictwa i pozyskiwania drewna; rybołówstwa w wodach morskich; górnictwa i wydobywania; przetwórstwa przemysłowego; wytwarzania i zaopatrywania w energię elektryczną, gaz, parę wodną, gorącą wodę i powietrze do układów klimatyzacyjnych; dostawy wody; gospodarowania ściekami i odpadami oraz działalności związanej z rekultywacją; budownictwa; handlu hurtowego i detalicznego; naprawy pojazdów samochodowych, włączając motocykle; transportu i gospodarki magazynowej; działalności związanej z zakwaterowaniem i usługami gastronomicznymi; informacji i komunikacji; działalności związanej z obsługą rynku nieruchomości; działalności prawniczej, rachunkowo-księgowej i doradztwa podatkowego, działalności firm centralnych (head offices); doradztwa związanego z zarządzaniem; działalności w zakresie architektury i inżynierii; badań i analiz technicznych; reklamy, badania rynku i opinii publicznej; pozostałej działalności profesjonalnej, naukowej i technicznej; działalności w zakresie usług administrowania i działalności wspierającej; działalności związanej z kulturą, rozrywką i rekreacją; naprawy i konserwacji komputerów i artykułów użytku osobistego i domowego; pozostałej indywidualnej działalności usługowej,
- o cenach detalicznych dotyczą towarów żywnościowych i nieżywnościowych oraz usług, które pochodzą z notowań cen prowadzonych przez ankierów w wybranych punktach sprzedaży, w wytypowanych rejonach badania cen; ceny żywności notowane są raz w miesiącu z wyjątkiem owoców i warzyw, w zakresie których notowania cen prowadzone są dwa razy w miesiącu,
- o skupie produktów rolnych obejmują skup od producentów z terenu województwa realizowany przez osoby prawne i samodzielne jednostki organizacyjne niemające osobowości prawnej oraz w okresie półrocznym przez osoby fizyczne prowadzące skup o wartości przekraczającej 10 tys. zł; ceny podano bez podatku VAT,
- o cenach na targowiskach dotyczą cen uzyskiwanych przy sprzedaży produktów wytworzonych we własnym gospodarstwie rolnym w transakcjach między rolnikami i ludnością nierolniczą notowanych przez ankierów stałych na wytypowanych targowiskach rolnych,
- o wynikach finansowych przedsiębiorstw oraz nakładach inwestycyjnych dotyczą podmiotów gospodarczych prowadzących księgi rachunkowe (z wyjątkiem przedsiębiorstw rolnictwa, leśnictwa, łowiectwa i rybactwa, działalności finansowej i ubezpieczeniowej oraz szkół wyższych), w których liczba pracujących przekracza 49 osób.

Dane w ujęciu wartościowym wyrażone są w cenach bieżących i stanowią podstawę dla obliczenia wskaźników struktury. Wskaźniki dynamiki zaprezentowano na podstawie wartości w cenach bieżących, z wyjątkiem przemysłu, dla którego wskaźniki dynamiki podano na podstawie wartości w cenach stałych (średnie ceny bieżące 2010 r.).

Liczby względne (wskaźniki, odsetki) wyliczono na podstawie danych bezwzględnych, wyrażonych z większą dokładnością niż podane w tekście i tablicach.

Dane prezentuje się w układzie Polskiej Klasyfikacji Działalności — PKD 2007.

POLSKA KLASYFIKACJA DZIAŁALNOŚCI 2007 (PKD 2007)

skrót	pełna nazwa
	sekcje
wytwarzanie i zaopatrywanie w energię elektryczną, gaz, parę wodną i gorącą wodę	wytwarzanie i zaopatrywanie w energię elektryczną, gaz, parę wodną, gorącą wodę i powietrze do układów klimatyzacyjnych
dostawa wody; gospodarowanie ściekami i odpadami; rekultywacja	dostawa wody; gospodarowanie ściekami i odpadami oraz działalność związana z rekultywacją
handel; naprawa pojazdów samochodowych	handel hurtowy i detaliczny; naprawa pojazdów samochodowych, włączając motocykle
zakwaterowanie i gastronomia	działalność związana z zakwaterowaniem i usługami gastronomicznymi
obsługa rynku nieruchomości	działalność związana z obsługą rynku nieruchomości
administrowanie i działalność wspierająca	działalność w zakresie usług administrowania i działalność wspierająca
	działy
produkcja wyrobów z drewna, korka, słomy i wikliny	produkcja wyrobów z drewna, oraz korka z wyłączeniem mebli; produkcja wyrobów ze słomy i materiałów używanych do wyplatania
produkcja wyrobów z metali	produkcja metalowych wyrobów gotowych, z wyłączeniem maszyn i urządzeń
produkcja maszyn i urządzeń	produkcja maszyn i urządzeń, gdzie indziej niesklasyfikowana
produkcja pojazdów samochodowych, przyczep i naczep	produkcja pojazdów samochodowych, przyczep i naczep, z wyłączeniem motocykli
budowa budynków	roboty budowlane związane ze wznoszeniem budynków
budowa obiektów inżynierii lądowej i wodnej	roboty związane z budową obiektów inżynierii lądowej i wodnej

ZNAKI UMOWNE

Kreska (–) –	zjawisko nie wystąpiło.
Kropka (.) –	zupełny brak informacji albo brak informacji wiarygodnych.
Znak (x) –	wypełnienie pozycji jest niemożliwe lub niecelowe.
Znak (*) –	oznacza, że dane zostały zmienione w stosunku do już opublikowanych.
Znak (Δ) –	oznacza, że nazwy zostały skrócone w stosunku do obowiązującej klasyfikacji.

Dane charakteryzujące województwo podkarpackie można również znaleźć w publikacjach statystycznych wydawanych przez US w Rzeszowie oraz w publikacjach ogólnopolskich GUS.

Raport „Koniunktura gospodarcza w województwie podkarpackim w maju 2014 r.” ukazał się na stronie głównej Urzędu Statystycznego w Rzeszowie: <http://rzeszow.stat.gov.pl/> w dniu 27 czerwca 2014 r.

Przy publikowaniu danych US prosimy o podanie źródła.

RYNEK PRACY

W maju 2014 r. **przeciętne zatrudnienie** w sektorze przedsiębiorstw wyniosło 225,6 tys. osób i wzrosło o 0,8% w porównaniu z majem 2013 r. (wobec spadku o 2,6% przed rokiem) oraz do miesiąca poprzedniego (o 0,1%). W kraju przeciętne zatrudnienie pozostało na poziomie kwietnia br., a wzrosło w ujęciu rocznym o 0,7%.

W odniesieniu do maja 2013 r. najwyższy wzrost zatrudnienia odnotowano m.in. w administrowaniu i działalności wspierającej (o 26,2%) oraz w zakwaterowaniu i gastronomii (o 12,3%), a nieco niższy w działalności profesjonalnej, naukowej i technicznej (o 5,3%), transporcie i gospodarce magazynowej (o 5,2%) oraz dostawie wody; gospodarowaniu ściekami i odpadami; rekultywacji (o 3,5%). Spadek zatrudnienia wystąpił m.in. w sekcjach: górnictwo i wydobywanie (o 14,9%), budownictwo (o 5,7%) oraz obsługa rynku nieruchomości (o 2,5%). W dwóch sekcjach zatrudnienie utrzymało się na poziomie analogicznego miesiąca ub. roku.

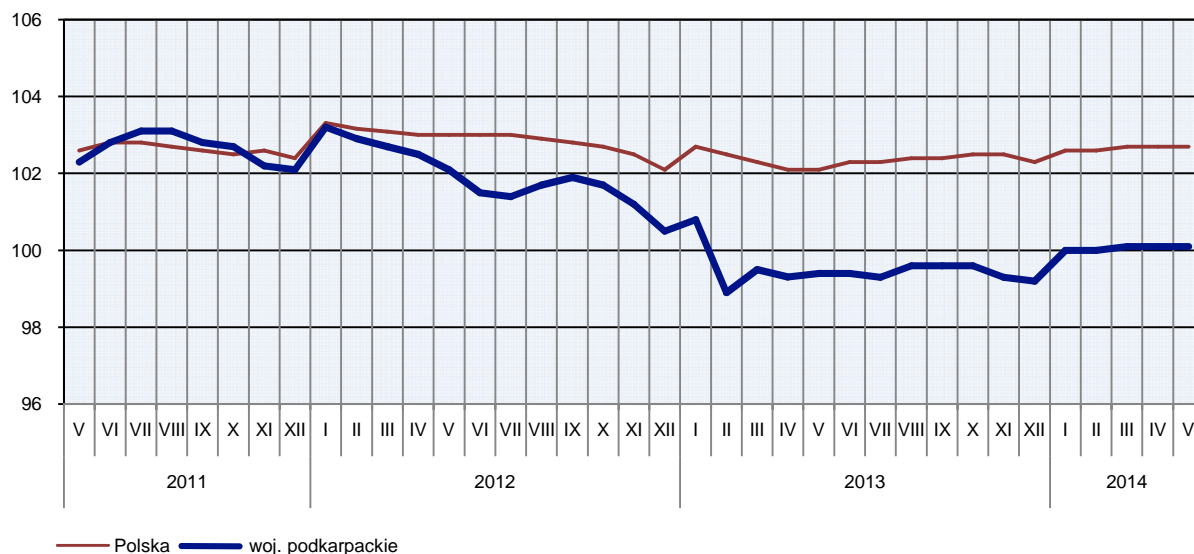
Przeciętne zatrudnienie w sektorze przedsiębiorstw kształtowało się następująco:

Wyszczególnienie	V 2014		I-V 2014	
	w tys.	V 2013 = 100	w tys.	I-V 2013 = 100
O g ó ł e m	225,6	100,8	225,4	100,7
w tym:				
Przemysł	117,5	99,9	117,5	99,9
z tego:				
górnictwo i wydobywanie	1,1	85,1	1,1	78,3
przetwórstwo przemysłowe	107,9	100,0	107,9	100,0
wytwarzanie i zaopatrywanie w energię elektryczną, gaz, parę wodną i gorącą wodę ^Δ ...	3,6	98,9	3,6	98,8
dostawa wody; gospodarowanie ściekami i odpadami; rekultywacja ^Δ	4,9	103,5	4,9	103,3
Budownictwo	19,0	94,3	18,8	93,2
Handel; naprawa pojazdów samochodowych ^Δ	45,5	98,9	45,6	99,1
Transport i gospodarka magazynowa	9,3	105,2	9,4	104,8
Zakwaterowanie i gastronomia ^Δ	3,0	112,3	3,0	110,7
Obsługa rynku nieruchomości ^Δ	3,5	97,5	3,6	98,6
Działalność profesjonalna, naukowa i techniczna ^a	3,4	105,3	3,3	103,2
Administrowanie i działalność wspierająca ^Δ	11,9	126,2	11,8	126,8

^a Nie obejmuje działów: Badania naukowe i prace rozwojowe oraz Działalność weterynaryjna.

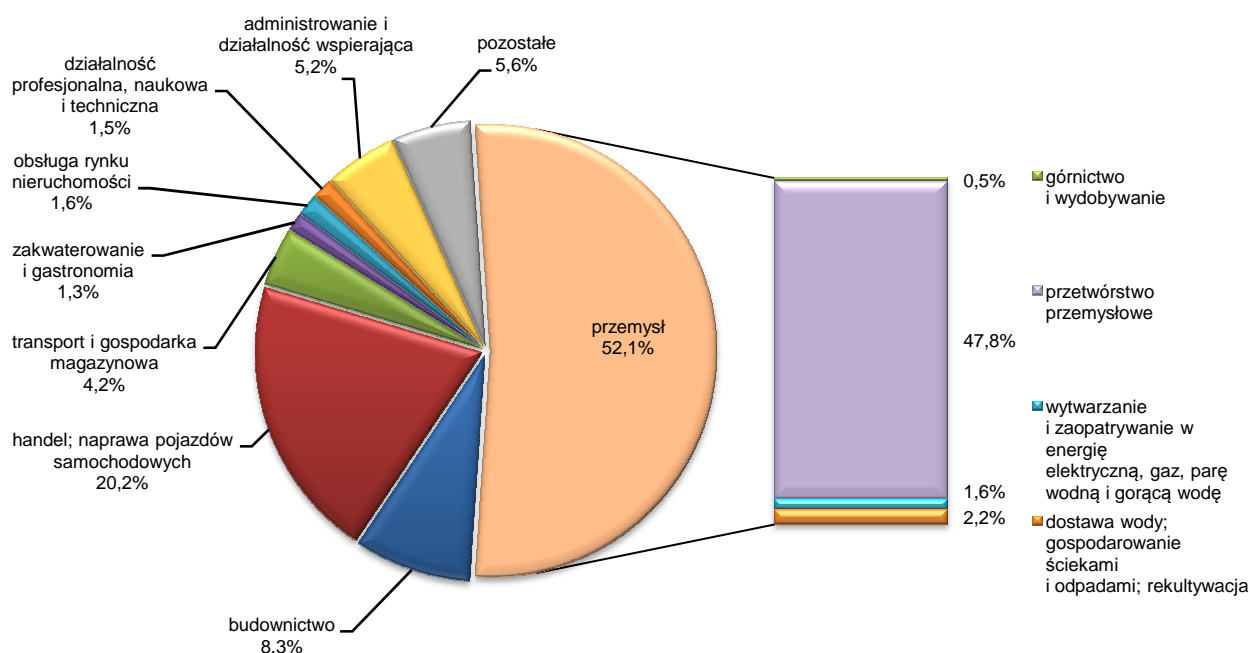
W stosunku do kwietnia br. przeciętne zatrudnienie notowało zarówno niewielkie wzrosty, jak i nieduże spadki. Najwyższy wzrost zatrudnienia wystąpił w administrowaniu i działalności wspierającej (o 2,1%) oraz w zakwaterowaniu i gastronomii (o 1,6%), natomiast największy spadek zatrudnienia zanotowano m.in. w handlu; naprawie pojazdów samochodowych oraz obsłudze rynku nieruchomości (po 0,3%).

DYNAMIKA PRZECIĘTNEGO ZATRUDNIENIA W SEKTORZE PRZEDSIĘBIORSTW
(przeciętna miesięczna 2010 = 100)



W okresie styczeń-maj br. przeciętne zatrudnienie w sektorze przedsiębiorstw ukształtowało się na poziomie 225,4 tys. osób i było o 0,7% wyższe niż w analogicznym okresie ub. roku. Wzrost przeciętnego zatrudnienia zanotowano m.in. w administrowaniu i działalności wspierającej (o 26,8%), zakwaterowaniu i gastronomii (o 10,7%), transporcie i gospodarce magazynowej (o 4,8%) oraz w dostawie wody; gospodarowaniu ściekami i odpadami; rekultywacji (o 3,3%). Spadek zatrudnienia wystąpił m.in. w górnictwie i wydobywaniu (o 21,7%), budownictwie (o 6,8%), obsłudze rynku nieruchomości (o 1,4%) oraz w wytwarzaniu i zaopatrywaniu w energię elektryczną, gaz, parę wodną i gorącą wodę (o 1,2%).

STRUKTURA PRZECIĘTNEGO ZATRUDNIENIA W SEKTORZE PRZEDSIĘBIORSTW WEDŁUG SEKCJI W OKRESIE STYCZEŃ-MAJ 2014 R.



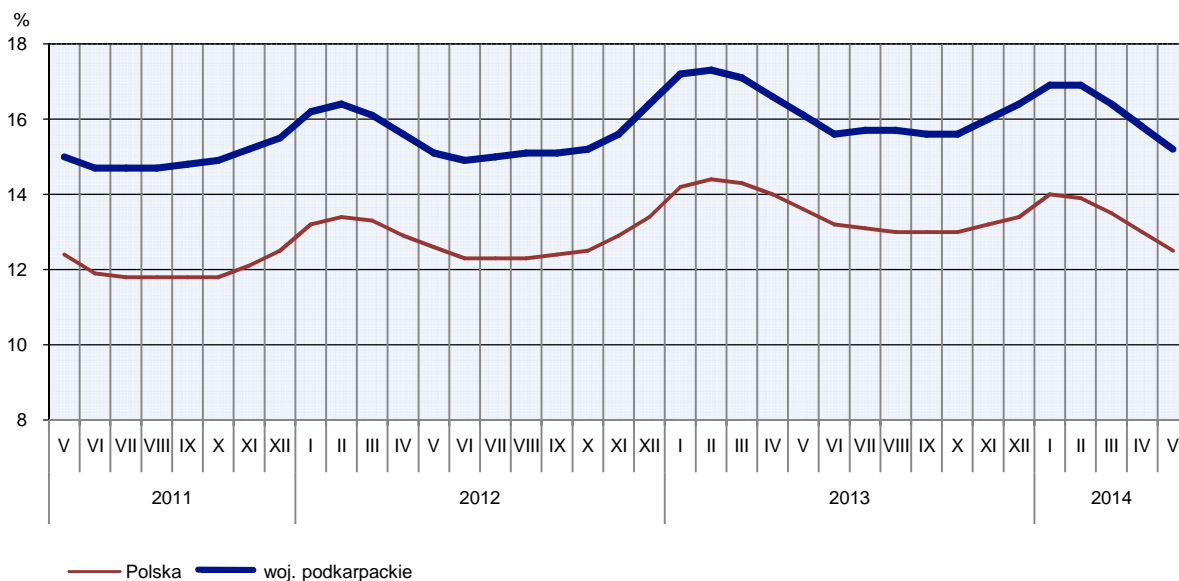
W końcu maja br. liczba **bezrobotnych zarejestrowanych** w urzędach pracy wyniosła 141,0 tys. osób i była niższa o 7,2 tys. osób (o 4,9%) niż w poprzednim miesiącu i o 9,4 tys. osób (o 6,3%) niższa niż w maju ub. roku. Kobiety stanowiły 50,0% ogółu zarejestrowanych bezrobotnych (przed rokiem 49,6%).

Liczba bezrobotnych i stopa bezrobocia kształtowały się następująco:

Wyszczególnienie	2013	2014	
	V	IV	V
Bezrobotni zarejestrowani (stan w końcu miesiąca) w tys.	150,4	148,2	141,0
Bezrobotni nowo zarejestrowani (w ciągu miesiąca) w tys.	10,7	10,9	10,3
Bezrobotni wyrejestrowani (w ciągu miesiąca) w tys.	16,6	18,0	17,5
Stopa bezrobocia rejestrowanego (stan w końcu miesiąca) w %	16,1	15,8	15,2

Stopa bezrobocia rejestrowanego ukształtowała się na poziomie 15,2% i była niższa o 0,6 p. proc. w odniesieniu do poprzedniego miesiąca i niższa o 0,9 p. proc. w odniesieniu do maja ub. roku. W rankingu województw podkarpackie pod względem wysokości stopy bezrobocia plasowało się na 12 miejscu (najniższą stopę bezrobocia zanotowano w województwie wielkopolskim – 8,7%, a najwyższą w warmińsko-mazurskim – 19,6%). W kraju stopa bezrobocia wyniosła 12,5%, wobec 13,6% przed rokiem.

STOPA BEZROBOCIA REJESTROWANEGO Stan w końcu miesiąca

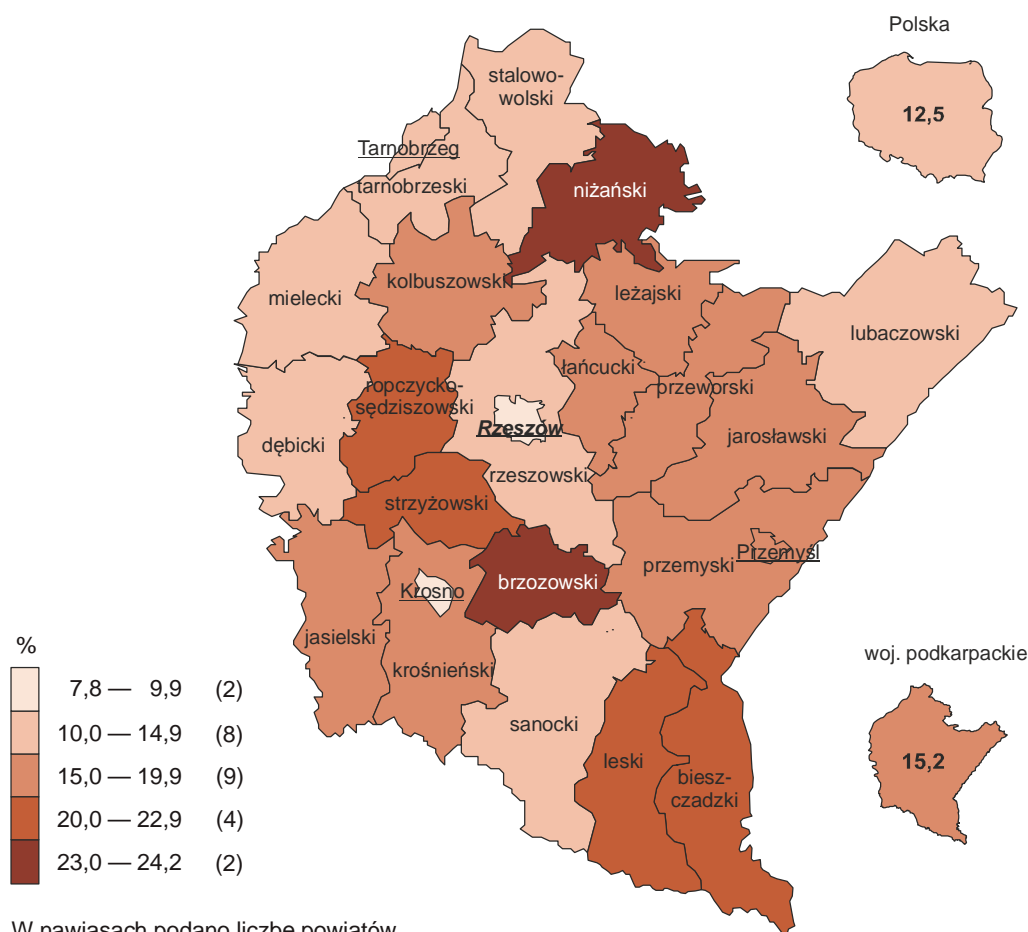


Najwyższa stopa bezrobocia w końcu maja 2014 r. wystąpiła w powiecie niżańskim (24,2%) i brzozowskim (22,4%), zaś najniższy jej poziom odnotowano w Krośnie (7,8%) i Rzeszowie (8,0%).

W porównaniu z majem 2013 r., jak i z miesiącem ubiegłym, spadek stopy bezrobocia zanotowano we wszystkich dwudziestu pięciu powiatach województwa podkarpackiego. W stosunku do maja ub. roku najwyższy spadek odnotowano w powiecie lubaczowskim (o 2,0 p. proc.), a w stosunku do miesiąca poprzedniego w powiecie leskim (o 1,9 p. proc.).

STOPA BEZROBOCIA REJESTROWANEGO WEDŁUG POWIATÓW W 2014 R.

Stan w końcu maja



W maju br. w urzędach pracy **zarejestrowano** 10,3 tys. osób bezrobotnych, tj. o 5,2% mniej niż przed miesiącem i o 3,4% mniej niż przed rokiem. Udział osób rejestrujących się po raz kolejny w nowo zarejestrowanych ogółem wzrósł w stosunku do maja ub. roku (o 3,1 p. proc. do 79,7%). Zwiększył się także odsetek osób bez doświadczenia zawodowego (o 0,3 p. proc. do 34,0%). Zmniejszył się natomiast udział absolwentów (o 1,4 p. proc. do 14,7%) oraz osób zwolnionych z przyczyn dotyczących zakładu pracy (o 1,0 p. proc. do 4,9%). **Stopa napływu bezrobotnych** do urzędów pracy (stosunek nowo zarejestrowanych do liczby aktywnych zawodowo) wyniosła 1,1%.

W maju br. z ewidencji bezrobotnych **wyrejestrowano** 17,5 tys. osób, tj. o 2,9% mniej niż w poprzednim miesiącu, a o 5,5% więcej niż w maju ub. roku. Z tytułu podjęcia pracy (główniej przyczyn wyrejestracji) z rejestru bezrobotnych wyłączono 7,6 tys. osób (przed rokiem 8,3 tys.). Udział tej kategorii osób w ogólnej liczbie wyrejestracji zmniejszył się w ujęciu rocznym (o 6,7 p. proc. do 43,2%).

Spośród osób wykreślonych z ewidencji wzrósł odsetek osób, które dobrowolnie zrezygnowały ze statusu bezrobotnego (o 4,5 p. proc. do 9,2%), osób, które utraciły status bezrobotnego w związku z rozpoczęciem szkolenia lub stażu u pracodawców (o 2,2 p. proc. do 15,7%) oraz osób, które nie potwierdziły gotowości do podjęcia pracy (o 0,9 p. proc. do 25,0%). **Stopa odpływu bezrobotnych** z urzędów pracy (stosunek liczby bezrobotnych wyrejestracji w danym miesiącu do liczby bezrobotnych na koniec ub. miesiąca) wyniosła 11,8%.

W końcu maja br. **bez prawa do zasiłku** pozostawało 124,9 tys. bezrobotnych, a ich udział w ogólnej liczbie bezrobotnych zwiększył się w porównaniu z analogicznym miesiącem ub. roku (z 85,6% do 88,6%).

Bezrobotni będący w **szczególnej sytuacji na rynku pracy** w końcu maja br. stanowili 96,5% ogółu bezrobotnych (przed rokiem 91,5%). Do bezrobotnych w szczególnej sytuacji na rynku pracy zaliczane są m.in. osoby długotrwale bezrobotne¹, których udział w liczbie zarejestrowanych ogółem zwiększył się w skali roku (o 4,9 p. proc. do 62,4%). Zwiększył się także udział osób bezrobotnych powyżej 50 roku życia (o 2,3 p. proc. do 20,5%), osób bez kwalifikacji zawodowych (o 0,6 p. proc. do 26,2%), osób samotnie wychowujących co najmniej jedno dziecko w wieku do 18 roku życia (o 0,4 p. proc. do 5,7%) oraz niepełnosprawnych (o 0,4 p. proc. do 4,4%). Zmniejszył się natomiast udział osób bezrobotnych do 25 roku życia (o 2,5 p. proc. do 18,5%).

Wybrane kategorie bezrobotnych^a będących w szczególnej sytuacji na rynku pracy:

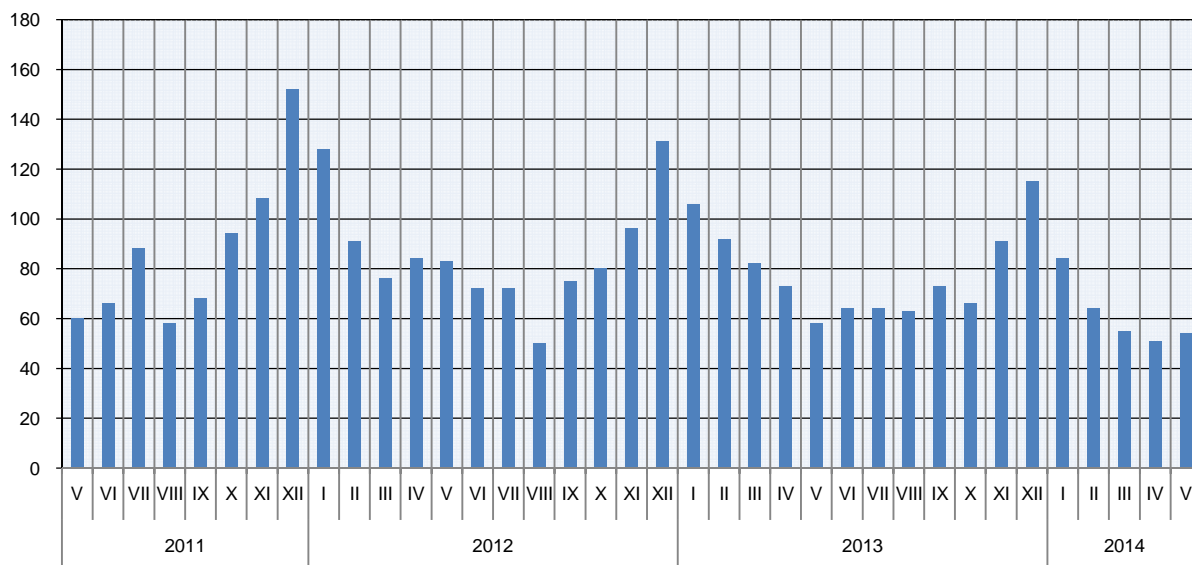
Wyszczególnienie	2013		2014	
	V		IV	V
	w odsetkach			
Bezrobotni:				
do 25 roku życia	21,0	19,0	18,5	
powyżej 50 roku życia	18,2	20,2	20,5	
długotrwale	57,5	61,0	62,4	
bez kwalifikacji zawodowych	25,6	25,9	26,2	
bez doświadczenia zawodowego	29,4	28,6	28,5	
bez wykształcenia średniego	50,9	51,4	51,2	
samotnie wychowujący co najmniej jedno dziecko w wieku do 18-tego roku życia	5,3	5,6	5,7	
kobiety, które nie podjęły zatrudnienia po urodzeniu dziecka	12,5	13,0	13,4	

^a Stan w końcu miesiąca.

W maju br. do urzędów pracy zgłoszono 5630 **ofert zatrudnienia**, tj. o 631 mniej niż przed miesiącem, a o 364 więcej niż przed rokiem. W końcu miesiąca na 1 ofertę pracy przypadało 54 bezrobotnych (przed miesiącem 51, a przed rokiem 58).

BEZROBOTNI NA 1 OFERTĘ PRACY

Stan w końcu miesiąca



¹ Do długotrwale bezrobotnych zalicza się osoby pozostające w rejestrze powiatowego urzędu pracy łącznie przez okres 12 miesięcy w okresie ostatnich 2 lat, z wyłączeniem okresów odbywania stażu i przygotowania zawodowego w miejscu pracy.

Wydatki Funduszu Pracy wyniosły w maju br. 41,9 mln zł, z których 38,4% przeznaczono na zasiłki dla bezrobotnych.

WYNAGRODZENIA

Przeciętne miesięczne wynagrodzenie brutto w sektorze przedsiębiorstw w maju br. ukształtowało się na poziomie 3240,58 zł i było o 4,2% wyższe niż przed rokiem (wobec wzrostu o 3,3% w maju 2013 r.), a o 2,6% niższe w porównaniu z kwietniem br. W Polsce przeciętne miesięczne wynagrodzenie brutto wyniosło 3878,31 zł i wzrosło w odniesieniu do maja 2013 r. o 4,8%, a zmniejszyło się w stosunku do poprzedniego miesiąca o 2,5%.

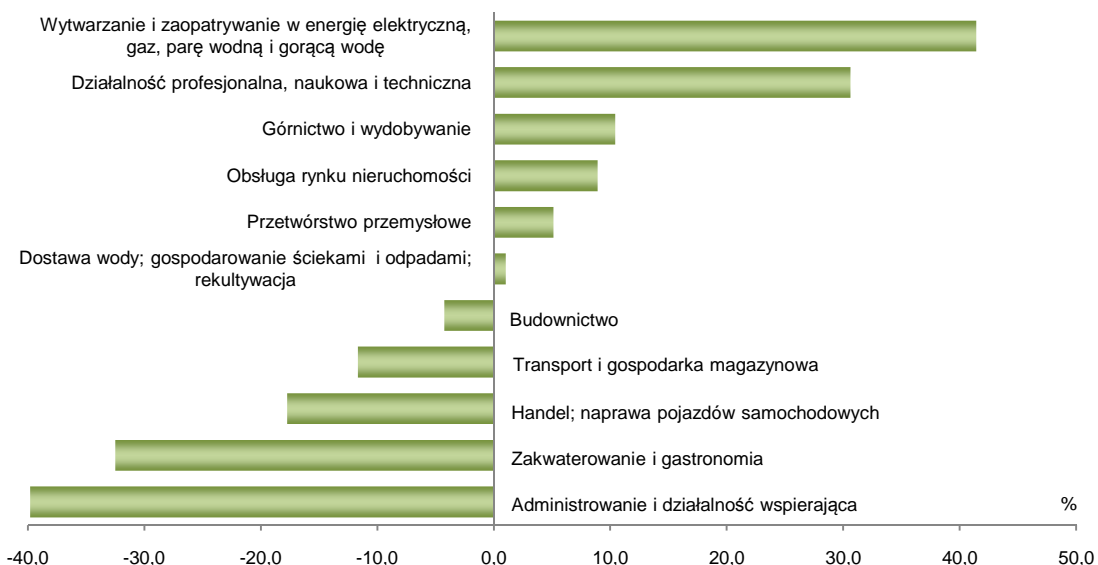
W odniesieniu do maja ub. roku wzrost płac odnotowano w większości badanych sekcji. Najwyższy wzrost wynagrodzeń wystąpił w transporcie i gospodarce magazynowej (o 9,7%), przetwórstwie przemysłowym (o 6,1%), wytwarzaniu i zaopatrywaniu w energię elektryczną, gaz, parę wodną i gorącą wodę oraz w obsłudze rynku nieruchomości (po 5,9%). Spadek płac wystąpił w dwóch sekcjach, w tym w dostawie wody; gospodarowaniu ściekami i odpadami; rekultywacji (o 0,9%).

Przeciętne miesięczne wynagrodzenia brutto w sektorze przedsiębiorstw kształtowały się następująco:

Wyszczególnienie	V 2014		I-V 2014	
	w zł	V 2013 = 100	w zł	I-V 2013 = 100
O g ó ł e m	3240,58	104,2	3230,41	104,8
w tym:				
Przemysł	3437,92	105,8	3431,11	106,8
z tego:				
górnictwo i wydobywanie	3578,29	104,3	3576,37	105,6
przetwórstwo przemysłowe	3406,23	106,1	3392,50	107,3
wytwarzanie i zaopatrywanie w energię elektryczną, gaz, parę wodną i gorącą wodę ^Δ	4582,25	105,9	4756,48	103,8
dostawa wody; gospodarowanie ściekami i odpadami; rekultywacja ^Δ	3274,02	99,1	3284,12	101,7
Budownictwo	3102,61	103,1	3099,38	103,5
Handel; naprawa pojazdów samochodowych ^Δ	2664,84	102,0	2635,94	101,8
Transport i gospodarka magazynowa	2861,44	109,7	2793,94	107,8
Zakwaterowanie i gastronomia ^Δ	2186,72	104,2	2196,95	104,3
Obsługa rynku nieruchomości ^Δ	3527,60	105,9	3555,78	106,1
Działalność profesjonalna, naukowa i techniczna ^a	4232,77	104,2	4000,61	104,8
Administrowanie i działalność wspierająca ^Δ	1950,39	103,7	1971,15	105,9

^a Nie obejmuje działań: Badania naukowe i prace rozwojowe oraz Działalność weterynaryjna.

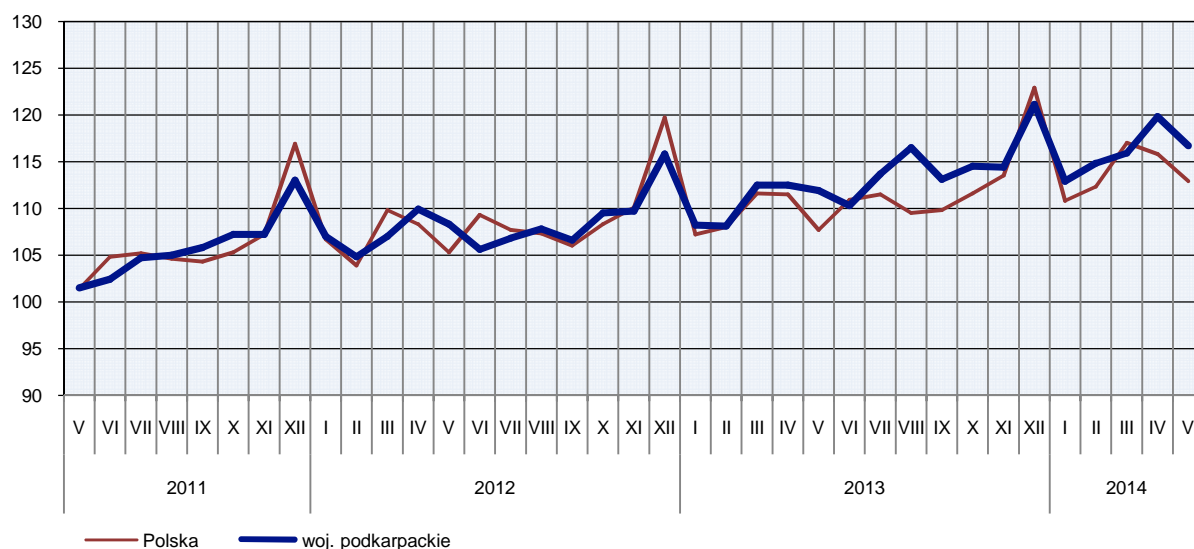
ODCHYLENIA WZGLĘDNE PRZECIĘTNYCH MIESIĘCZNYCH WYNAGRODZEŃ BRUTTO OD ŚREDNIEGO WYNAGRODZENIA W WOJEWÓDZTWIE WEDŁUG WYBRANYCH SEKCJI W MAJU 2014 R.



W porównaniu z kwietniem br. spadek wynagrodzeń wystąpił w ośmiu sekcjach na 15 badanych. Spadek wynagrodzeń odnotowano m.in. w budownictwie (o 5,0 %), przetwórstwie przemysłowym (o 3,8%), wytwarzaniu i zaopatrywaniu w energię elektryczną, gaz, parę wodną i gorącą wodę (o 3,7%) oraz w dostawie wody; gospodarowaniu ściekami i odpadami; rekultywacji (o 2,7%). Wzrost przeciętnego miesięcznego wynagrodzenia brutto zanotowano m. in. w działalności profesjonalnej, naukowej i technicznej (o 8,3%) oraz w transporcie i gospodarce magazynowej (o 1,9%).

DYNAMIKA PRZECIĘTNEGO MIESIĘCZNEGO WYNAGRODZENIA BRUTTO W SEKTORZE PRZEDSIĘBIORSTW

(przeciętna miesięczna 2010 = 100)



W okresie styczeń-maj br. przeciętne miesięczne wynagrodzenie brutto w sektorze przedsiębiorstw wyniosło 3230,41 zł i było o 4,8% wyższe (w Polsce o 4,3%) niż w analogicznym okresie ub. roku. Niemal we wszystkich badanych sekcjach wystąpił wzrost płac, najwyższy w transporcie i gospodarce magazynowej (o 7,8%), przetwórstwie przemysłowym (o 7,3%), obsłudze rynku nieruchomości (o 6,1%) oraz w administrowaniu i działalności wspierającej (o 5,9%).

CENY DETALICZNE

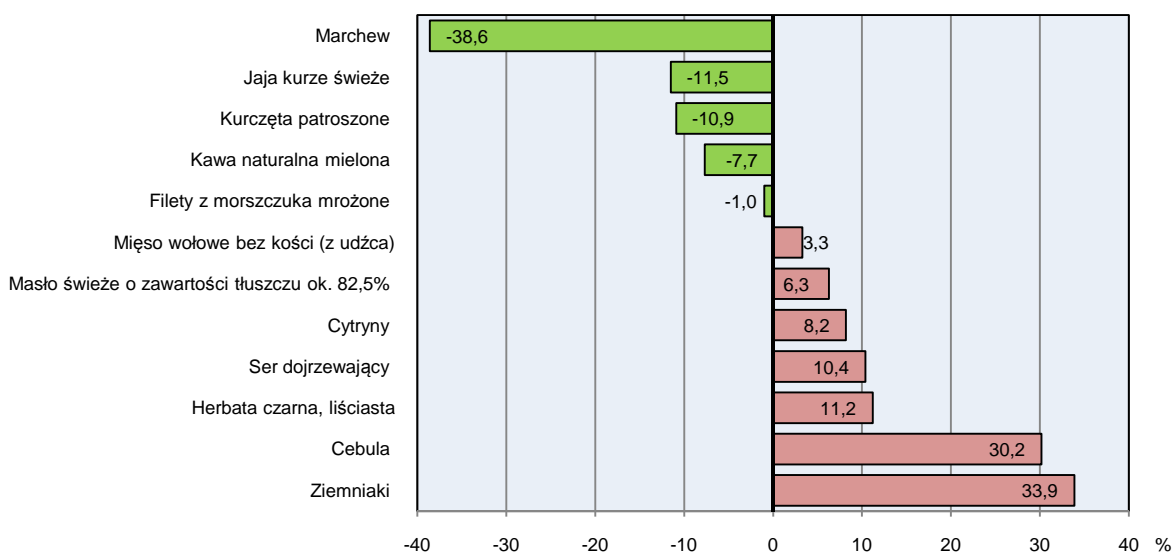
W I kwartale 2014 r. ceny towarów i usług konsumpcyjnych w województwie podkarpackim, w porównaniu z I kwartałem 2013 r., wzrosły o 0,7% (wobec wzrostu o 1,3% w I kwartale 2013 r.) i były wyższe niż przeciętnie w kraju (o 0,6%). Najwyższy wzrost dotyczył napojów alkoholowych i wyrobów tytoniowych (o 4,2%) oraz towarów i usług związanych z rekreacją i kulturą (o 3,8%). Największy spadek cen zanotowano w zakresie edukacji (o 6,5%) oraz transportu (o 2,4%).

Wskaźniki cen towarów i usług konsumpcyjnych w województwie podkarpackim kształtowały się następująco:

Wyszczególnienie	2012	2013		2014
	IV kw.	I kw.	IV kw.	I kw.
	analogiczny okres roku poprzedniego = 100			
O g ó ł e m.....	103,0	101,3	100,4	100,7
Żywność i napoje bezalkoholowe.....	103,7	102,6	101,7	101,6
Napoje alkoholowe i wyroby tytoniowe	104,4	104,1	104,7	104,2
Odzież i obuwie.....	98,0	97,0	97,4	98,5
Mieszkanie.....	104,5	102,1	100,5	101,8
Zdrowie.....	101,3	102,2	101,8	99,9
Transport.....	103,3	98,9	97,9	97,6
Rekreacja i kultura.....	101,1	100,2	103,4	103,8
Edukacja.....	101,6	102,1	94,0	93,5

W maju 2014 r., w porównaniu z analogicznym okresem roku poprzedniego, w grupie „pieczywo i produkty zbożowe” tańsza była m.in. mąka pszenna (o 4,6%), natomiast droższa była kasza jęczmienna (o 8,4%). W grupie „mięso” tańsze były m.in. kurczęta patroszone (o 10,9%), mięso wieprzowe – schab środkowy (o 4,1%), kiełbasa wędzona (o 4,2%), natomiast podrożała szynka wieprzowa gotowana (o 3,8%), mięso wołowe bez kości – z udźca (o 3,3%).

ZMIANY CEN DETALICZNYCH WYBRANYCH ARTYKUŁÓW ŻYWNOŚCIOWYCH W MAJU 2014 R. (wzrost/spadek w stosunku do analogicznego okresu roku poprzedniego)



W grupie „mleko, sery i jaja” najwyższy wzrost cen dotyczył mleka o zawartości tłuszczu 2-2,5% (o 11,8%), mleka o zawartości tłuszczu 3-3,5% (o 10,0%), sera dojrzewającego (o 10,4%). Tańsze były jaja

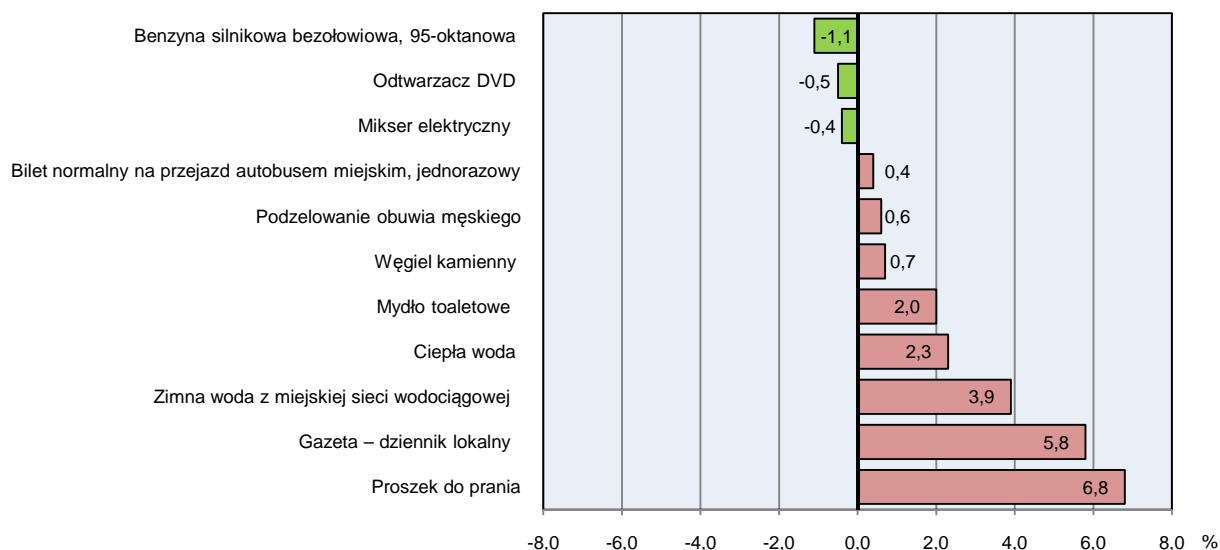
kurze świeże (o 11,5%). Z grupy „oleje i pozostałe tłuszcze” droższe było masło świeże o zawartości tłuszczu ok. 82,5% (o 6,3%) oraz margaryna (o 2,3%), natomiast tańszy był olej rzepakowy (o 5,4%).

Wśród warzyw i owoców znacznie droższe niż w maju 2013 r. były ziemniaki (o 33,9%), cebula (o 30,2%), cytryny (o 8,2%).

Znacznie wzrosła cena herbaty czarnej liściastej (o 11,2%), natomiast odnotowano spadek cen cukru białego kryształu (o 29,9%) oraz kawy naturalnej mielonej (o 7,7%).

ZMIANY CEN DETALICZNYCH WYBRANYCH TOWARÓW NIEŻYWNOŚCIOWYCH I USŁUG KONSUMPCYJNYCH W MAJU 2014 R.

(wzrost/spadek w stosunku do analogicznego okresu roku poprzedniego)



W porównaniu z majem 2013 r. podrożały usługi związane z użytkowaniem mieszkania. Zanotowano wzrost opłat za zaopatrzenie w zimną wodę z miejskiej sieci wodociągowej (o 3,9%) oraz zaopatrzenie w ciepłą wodę (o 2,3%).

Wśród towarów i usług związanych z transportem niższa była cena oleju napędowego (o 1,8%) oraz benzyny silnikowej bezołowiowej 95-oktanowej (o 1,1%).

ROLNICTWO

Na rynku rolnym w maju 2014 r. przeciętne ceny skupu ziemniaków, żywca wieprzowego i mleka były wyższe niż przed rokiem, natomiast niższe były ceny skupu zbóż, żywca wołowego i drobiowego. W porównaniu z kwietniem br. wyższe były ceny skupu podstawowych produktów rolnych, z wyjątkiem cen żyta i mleka. W obrocie targowiskowym zarówno w porównaniu z majem 2013 r., jak i z cenami uzyskanymi w kwietniu br. więcej płacono za żyto, ziemniaki i prosię na chów. Wskaźnik opłacalności tuczu trzody chlewnej był niższy od notowanego przed rokiem, jak i przed miesiącem.

W maju br. średnia temperatura powietrza wyniosła 14,1°C i była wyższa o 0,7°C od średniej z lat 1971-2000, przy czym maksymalna temperatura wyniosła 27,8°C, a minimalna -0,3°C. Średnia suma opadów atmosferycznych (92,3 mm) stanowiła 129% normy z wielolecia². Odnotowano 17 dni z opadami.

² Przeciętne wartości temperatur i opadów ze stacji hydrologiczno-meteorologicznej Instytutu Meteorologii i Gospodarki Wodnej zlokalizowanej w Rzeszowie z lat 1971-2000.

Maj charakteryzował się dość zmiennymi warunkami agrometeorologicznymi. Pierwsze dni maja były chłodne, lokalnie odnotowano nocne przymrozki. W drugiej dekadzie miesiąca wystąpiły nadmierne opady deszczu, które spowodowały lokalne podtopienia. Trzecia dekada była ciepła, słoneczna z lokalnymi burzami. Okresowe nadmierne uwilgotnienie gleby utrudniało prace pielęgnacyjne, ale na ogół warunki pogodowe w maju sprzyjały wegetacji roślin. Stan zbóż i rzepaku znacznie lepszy niż w roku ubiegłym. Drzewa i krzewy owocowe (oprócz orzechów włoskich, moreli i borówki amerykańskiej) nie zostały uszkodzone w okresie zimy i przedwiośnia.

Skup zbóż^a kształtował się następująco:

Wyszczególnienie	VII 2013 – V 2014		V 2014		
	w tonach	analogiczny okres roku poprzedniego = 100	w tonach	V 2013 = 100	IV 2014 = 100
Ziarno zbóż podstawowych ^b	102620	96,9	9781	142,3	99,8
w tym:					
pszenica	93406	99,6	9056	145,1	101,0
żyto	4146	106,6	389	209,3	74,2

^a W okresie styczeń-maj bez skupu realizowanego przez osoby fizyczne. ^b Obejmuje: pszenicę, żyto, jęczmień, owies, pszenżyto; łącznie z mieszankami zbożowymi, bez ziarna siewnego.

Skup zbóż podstawowych (z mieszankami zbożowymi bez ziarna siewnego) w okresie lipiec 2013 r.-maj 2014 r. wyniósł 102,6 tys. ton i był o 3,1% mniejszy niż w analogicznym okresie poprzedniego roku. Skup pszenicy w tym okresie był mniejszy o 0,4%, natomiast żyta skupiono więcej o 6,6%.

W maju br. skup zbóż podstawowych (z mieszankami zbożowymi bez ziarna siewnego) był wyższy niż przed rokiem (o 42,3%), a w porównaniu z miesiącem poprzednim nieznacznie niższy (o 0,2%). Pszenicy skupiono więcej w porównaniu z analogicznym okresem roku poprzedniego (o 45,1%), jak i w odniesieniu do kwietnia br. (o 1,0%). Skup żyta w skali roku był wyższy (ponad 2-krotnie), a o 25,8% niższy niż przed miesiącem.

Skup podstawowych produktów zwierzęcych^a kształtował się następująco:

Wyszczególnienie	I–V 2014		V 2014		
	w tonach	I–V 2013 = 100	w tonach	V 2013 = 100	IV 2014 = 100
Żywiec rzeźny ^b	25950	119,2	4308	109,7	62,0
w tym:					
bydło (bez cieląt).....	1095	97,5	187	91,6	82,1
trzoda chlewna	12045	138,2	1922	115,1	47,1
drób	12716	107,5	2175	107,0	82,9
Mleko ^c	44358	109,9	11408	114,7	124,3

^a Bez skupu realizowanego przez osoby fizyczne. ^b Obejmuje bydło, cielęta, trzodę chlewną, owce, konie i drób; w wadze żywej. ^c W tysiącach litrów.

Skup żywca rzeźnego w wadze żywej w maju br. wyniósł 4,3 tys. ton, tj. o 9,7% więcej niż przed rokiem. Większe były dostawy do skupu trzody chlewniej (o 15,1%) i drobiu (o 7,0%). Mniej niż przed rokiem skupiono bydła (o 8,4%).

W skali miesiąca odnotowano spadek skupu żywca rzeźnego w wadze żywej (o 38,0%), o czym zdecydował niższy skup trzody chlewniej (o 52,9%), bydła (o 17,9%) i drobiu (o 17,1%).

Skup mleka w maju br. był wyższy zarówno w porównaniu z analogicznym miesiącem roku poprzedniego (o 14,7%), jak i w odniesieniu do kwietnia br. (o 24,3%).

Przeciętne ceny podstawowych produktów rolnych kształtowały się następująco:

Wyszczególnienie	Ceny w skupie					Ceny na targowiskach				
	V 2014			I-V 2014		V 2014			I-V 2014	
	zł	V 2013=100	IV 2014=100	zł	I-V 2013=100	zł	V 2013=100	IV 2014=100	zł	I-V 2013=100
Ziarno zbóż ^a za 1 dt:										
pszenica	75,69	82,1	101,9	73,16	77,5	95,00	91,9	98,4	96,36	92,4
żyto	54,29	81,6	98,5	54,77	79,7	82,50	113,8	110,0	76,37	97,5
Ziemniaki ^b za 1 dt	123,27	167,8	159,6	80,88	130,4	128,48	145,7	104,5	126,22	148,8
Żywiec rzeźny za 1 kg wagi żywej:										
w tym:										
bydło (bez cieląt)	5,84	97,5	101,2	5,73	93,3	.	x	x	.	x
trzoda chlewna	5,03	102,7	105,5	4,81	96,8	.	x	x	.	x
drób	4,01	95,9	106,6	3,88	103,5	.	x	x	.	x
Prosię na chów za 1 szt.	.	x	x	x	x	191,67	102,8	108,6	176,93	97,0
Mleko za 1 l	1,36	118,3	95,1	1,43	125,4	.	x	x	.	x

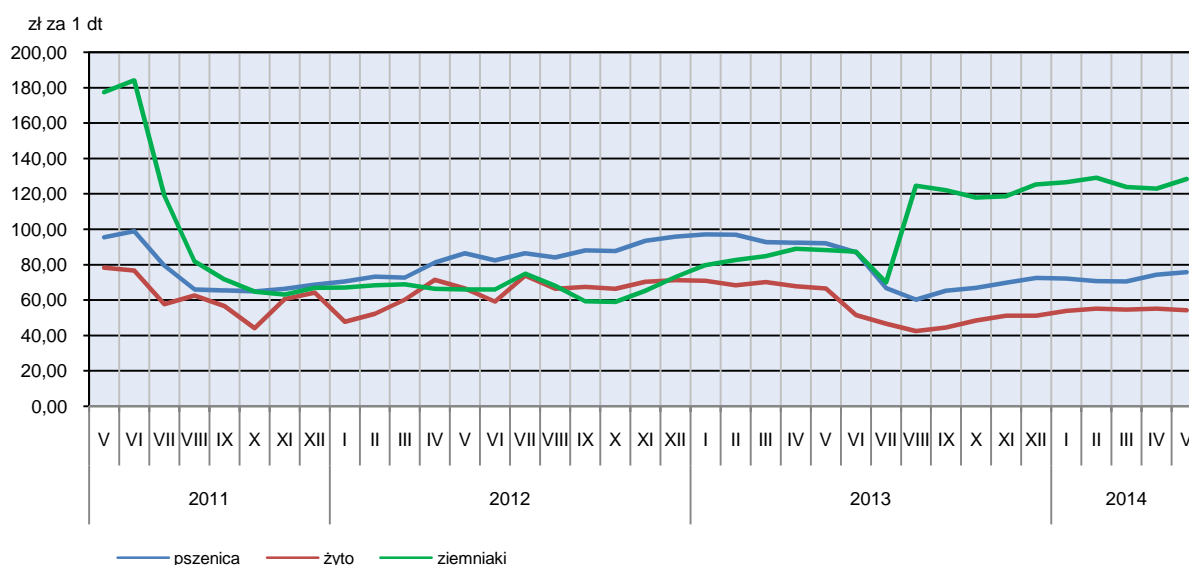
^a W skupie bez ziarna siewnego. ^b Na targowiskach – jadalne, bez wczesnych.

W maju br. **ceny skupu zbóż** podstawowych (łącznie z paszowymi bez ziarna siewnego) wyniosły 74,39 zł za 1 dt i były niższe w odniesieniu do cen sprzed roku (o 17,4%), a wyższe w porównaniu z kwietniem br. (o 2,0%).

W skali miesiąca producenci z województwa podkarpackiego uzyskali wyższą cenę za dostarczoną do skupu pszenicę (o 1,9%). W ujęciu rocznym cena skupu pszenicy obniżyła się o 17,9%. Cena skupu żyta była niższa w porównaniu z ceną sprzed roku (o 18,4%), jak i w odniesieniu do ceny sprzed miesiąca (o 1,5%).

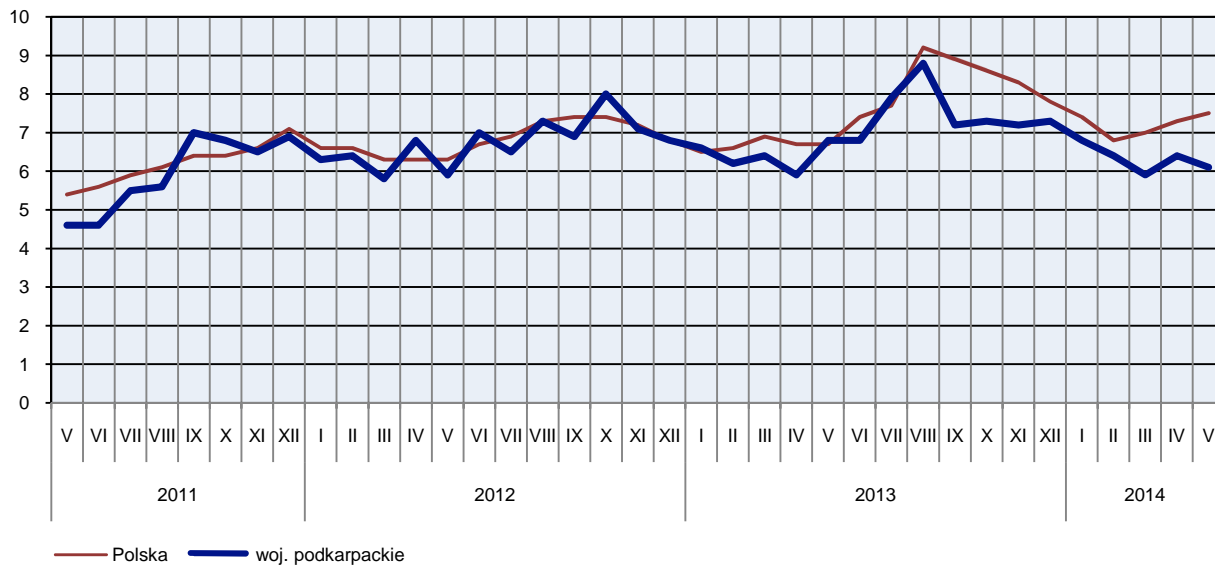
W obrocie targowiskowym, w stosunku do kwietnia br., notowany był spadek ceny pszenicy (o 1,6%), a wzrost ceny żyta (o 10,0%). W skali roku wzrosła cena żyta (o 13,8%), natomiast obniżyła się cena pszenicy (o 8,1%).

PRZECIĘTNE CENY SKUPU ZBÓŻ I TARGOWISKOWE CENY ZIEMNIAKÓW



Za 1 dt **ziemniaków** w skupie płacono średnio w maju br. 123,27 zł, tj. o 67,8% więcej niż przed rokiem, i o 59,6% więcej niż w kwietniu br. Przeciętna cena ziemniaków jadalnych na targowiskach wyniosła 128,48 zł za 1 dt i była wyższa niż przed rokiem (o 45,7%), jak i w porównaniu z kwietniem br. (o 4,5%).

RELACJA PRZECIĘTNYCH CEN SKUPU ŻYWCA WIEPRZOWEGO DO PRZECIĘTNYCH CEN ŻYTA NA TARGOWISKACH

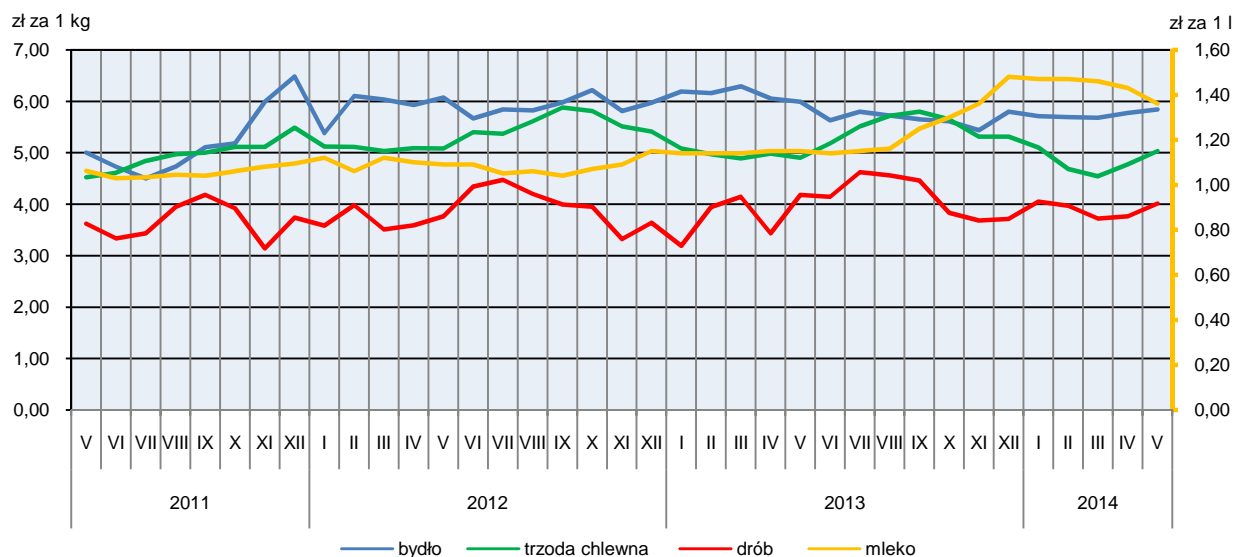


Ceny skupu żywca wieprzowego były wyższe zarówno w porównaniu z poprzednim miesiącem (o 5,5%), jak i w ujęciu rocznym (o 2,7%). Cena 1 kg żywca wieprzowego w skupie w maju br. wyniosła 5,03 zł.

W maju br. cena 1 kg żywca wieprzowego w skupie równoważyła wartość 6,1 kg żyta na targowiskach (wobec 6,4 w kwietniu br. i 6,8 przed rokiem). Średnia cena za prosię przeznaczone do dalszego chowu wyniosła 191,67 zł i była wyższa niż przed rokiem (o 2,8%), jak i w porównaniu z ceną sprzed miesiąca (o 8,6%).

W maju br. średnia **cena skupu 1 kg żywca drobiowego** wyniosła 4,01 zł i była niższa niż przed rokiem (o 4,1%), a w odniesieniu do poprzedniego miesiąca była wyższa (o 6,6%).

PRZECIĘTNE CENY SKUPU ŻYWCA I MLEKA



Na rynku **wołowiny** odnotowano spadek cen skupu w skali roku, a wzrost w skali miesiąca. Za 1 kg żywca wołowego w maju br. płacono 5,84 zł, tj. o 2,5% mniej niż przed rokiem. W porównaniu z kwietniem br. średnia cena skupu żywca wołowego była o 1,2% wyższa.

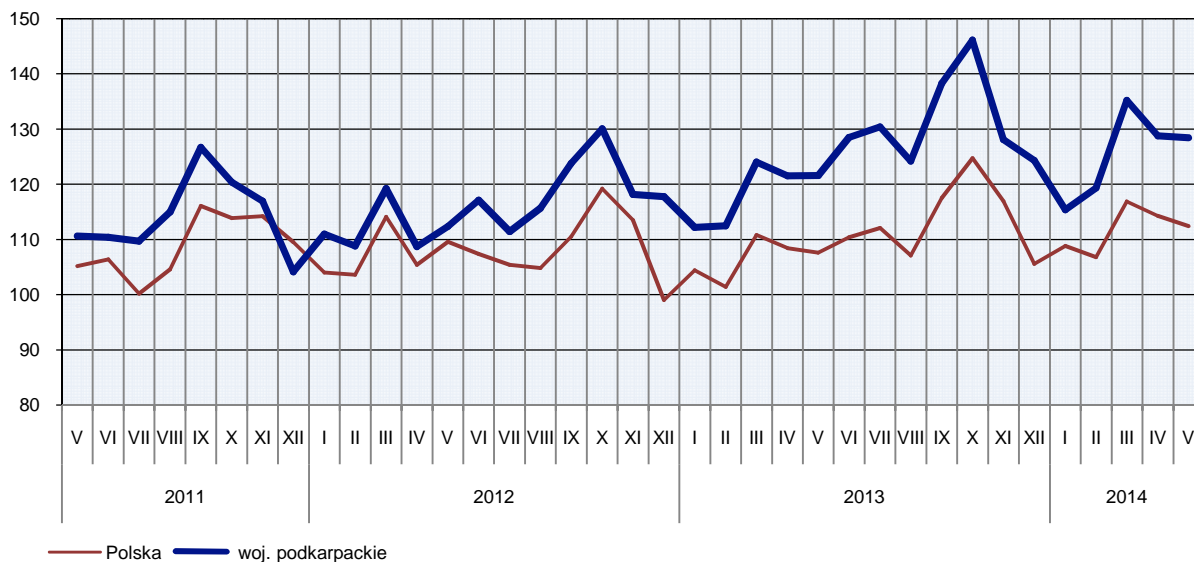
Ceny skupu **mleka** w maju br. były wyższe od ubiegłorocznych (o 18,3%), a niższe w porównaniu z cenami sprzed miesiąca (o 4,9%).

PRZEMYSŁ I BUDOWNICTWO

Produkcja sprzedana przemysłu w maju br. osiągnęła wartość (w cenach bieżących) 3111,1 mln zł i była (w cenach stałych) wyższa o 5,6% niż przed rokiem, a niższa o 0,6% niż w poprzednim miesiącu. W Polsce wzrosła o 4,4% w stosunku do ub. roku, a obniżyła się o 1,7% w odniesieniu do kwietnia br. Udział produkcji sprzedanej przemysłu w województwie podkarpackim stanowił 3,3% przychodów krajowych.

W ujęciu rocznym wzrost produkcji sprzedanej przemysłu wystąpił w trzech sekcjach. W przetwórstwie przemysłowym, którego udział w produkcji sprzedanej przemysłu stanowi przeszło 95% produkcja wzrosła o 6,0%, w wytwarzaniu i zaopatrywaniu w energię elektryczną, gaz, parę wodną i gorącą wodę – o 5,0%, a w dostawie wody; gospodarowaniu ściekami i odpadami; rekultywacji – o 2,3%. Spadek produkcji o 29,6% odnotowano w górnictwie i wydobywaniu.

DYNAMIKA PRODUKCJI SPRZEDANEJ PRZEMYSŁU
(ceny stałe; przeciętna miesięczna 2010 = 100)



W maju br. wzrost produkcji sprzedanej, w porównaniu z analogicznym miesiącem 2013 r., odnotowano w 18 działach przemysłu (spośród 29 występujących w województwie). Uwzględniając działy o znaczącym udziale w produkcji sprzedanej przemysłu największy wzrost, w odniesieniu do maja ub. roku, odnotowano w produkcji chemikaliów i wyrobów chemicznych (o 16,4%), mebli (o 14,9%), wyrobów z metali (o 9,9%),

pojazdów samochodowych, przyczep i naczep (o 9,2%) oraz wyrobów z gumy i tworzyw sztucznych (o 9,1%). Spadek wystąpił m.in. w produkcji metali (o 7,0%) oraz artykułów spożywczych (o 5,6%).

Dynamika (w cenach stałych) i struktura (w cenach bieżących) produkcji sprzedanej przemysłu kształtowały się następująco:

Wyszczególnienie	V 2014	I-V 2014	
		analogiczny okres roku poprzedniego = 100	w odsetkach
O g ó ł e m	105,6	106,7	100,0
z tego:			
Górnictwo i wydobywanie	70,4	89,3	0,4
Przetwórstwo przemysłowe	106,0	107,2	95,3
w tym produkcja:			
artykułów spożywczych	94,4	92,8	8,3
wyrobów z drewna, korka, słomy i wikliny ^Δ	103,1	102,3	7,9
chemikaliów i wyrobów chemicznych	116,4	118,2	8,6
wyrobów z gumy i tworzyw sztucznych	109,1	109,0	14,5
wyrobów z pozostałych mineralnych surowców niemetalicznych	96,5	103,2	4,2
metali	93,0	101,8	5,3
wyrobów z metali ^Δ	109,9	116,2	9,3
urządzeń elektrycznych	104,6	110,3	2,0
maszyn i urządzeń ^Δ	107,6	122,2	3,2
pojazdów samochodowych, przyczep i naczep ^Δ	109,2	107,3	12,1
pozostałego sprzętu transportowego	106,0	103,2	8,6
mebli	114,9	123,9	4,0
Wytwarzanie i zaopatrywanie w energię elektryczną, gaz, parę wodną i gorącą wodę ^Δ	105,0	92,4	2,2
Dostawa wody; gospodarowanie ściekami i odpadami; rekultywacja ^Δ	102,3	104,2	2,1

W porównaniu z kwietniem br. produkcja sprzedana obniżyła się w sekcji wytwarzanie i zaopatrywanie w energię elektryczną, gaz, parę wodną i gorącą wodę (o 12,7%) oraz przetwórstwo przemysłowe (o 0,4%), natomiast wzrosła w dostawie wody; gospodarowaniu ściekami i odpadami; rekultywacji (o 2,9%), a także w górnictwie i wydobywaniu (o 0,4%).

Wydajność pracy, mierzona produkcją sprzedaną na jednego zatrudnionego, w maju br. wyniosła (w cenach bieżących) 26,5 tys. zł i była wyższa (w cenach stałych) o 5,6% w porównaniu z analogicznym miesiącem ub. roku, przy spadku przeciętnego zatrudnienia o 0,1% i wyższym przeciętnym miesięcznym wynagrodzeniem brutto o 5,8%.

W okresie styczeń-maj br. produkcja sprzedana przemysłu wyniosła 15267,2 mln zł i była wyższa o 6,7% (w kraju o 4,7%) niż w analogicznym okresie ub. roku, przy czym, w przetwórstwie przemysłowym odnotowano wzrost o 7,2%. Wzrost produkcji wystąpił w 21 działach przemysłu, m.in. w produkcji: mebli (o 23,9%), maszyn i urządzeń (o 22,2%), chemikaliów i wyrobów chemicznych (o 18,2%) oraz urządzeń elektrycznych (o 10,3%). W okresie tym zmniejszyła się produkcja m.in. artykułów spożywczych (o 7,2%).

Produkcja sprzedana budownictwa (w cenach bieżących) w maju br. wyniosła 440,9 mln zł i była wyższa o 9,5% niż w maju ub. roku i o 17,2% w porównaniu z kwietniem br. Od początku roku produkcja sprzedana przedsiębiorstw budowlanych osiągnęła wartość 1851,6 mln zł i była wyższa o 16,4% w porównaniu z analogicznym okresem ub. roku.

Wydajność pracy w budownictwie, mierzona przychodami ze sprzedaży wyrobów i usług na 1 zatrudnionego, w maju br. ukształtowała się na poziomie 23,2 tys. zł i była wyższa o 16,1% niż przed rokiem, przy przeciętnym zatrudnieniu niższym o 5,7%, a wzrostem wynagrodzeń o 3,1%.

Sprzedaż produkcji budowlano-montażowej (stanowiącej ponad 60% przychodów ogółem osiągniętych przez jednostki w sekcji budownictwo) zrealizowana w maju br. wyniosła 267,5 mln zł i była wyższa o 14,7% od uzyskanej w maju 2013 r. Wzrost sprzedaży wystąpił w jednostkach, w których podstawowym rodzajem działalności są roboty budowlane specjalistyczne, specjalizujących się w budowie obiektów inżynierii lądowej i wodnej oraz zajmujących się głównie wznoszeniem budynków.

Dynamika i struktura (w cenach bieżących) produkcji budowlano-montażowej kształtowały się następująco:

Wyszczególnienie	V 2014	I-V 2014	
	analogiczny okres roku poprzedniego = 100	w odsetkach	
O g ó ł e m	114,7	122,8	100,0
Budowa budynków ^A	102,1	115,2	41,3
Budowa obiektów inżynierii lądowej i wodnej ^A	114,8	123,7	27,1
Roboty budowlane specjalistyczne	140,5	133,4	31,6

W porównaniu z kwietniem br. sprzedaż produkcji budowlano-montażowej wzrosła o 24,2%. Wzrost sprzedaży wystąpił w jednostkach zajmujących się głównie wznoszeniem budynków (o 30,9%), specjalizujących się w budowie obiektów inżynierii lądowej i wodnej (o 24,9%) oraz w jednostkach, w których podstawowym rodzajem działalności są roboty budowlane specjalistyczne (o 14,7%).

W okresie styczeń-maj br. produkcja budowlano-montażowa wyniosła 1051,8 mln zł i była wyższa o 22,8% w stosunku do analogicznego okresu ub. roku. Wzrost produkcji wystąpił we wszystkich trzech działach budownictwa, w tym najwyższy w podmiotach wykonujących głównie roboty budowlane specjalistyczne.

BUDOWNICTWO MIESZKANIOWE

W maju br., w porównaniu z analogicznym miesiącem ub. roku, zwiększyła się liczba mieszkań oddanych do użytkowania (o 0,5%), liczba mieszkań, których budowę rozpoczęto (o 26,6%) oraz liczba wydanych pozwoleń na budowę (o 12,5%).

Według wstępnych danych³, w maju br. **przekazano do użytkowania** 384 mieszkania o łącznej powierzchni 49,6 tys. m². Liczba nowo wybudowanych mieszkań, w porównaniu z majem ub. roku, była większa o 2 lokale. Inwestorzy indywidualni przekazali 345 mieszkań (o 36 mniej), w budownictwie spółdzielczym – 36 lokali (przed rokiem nie przekazano żadnego), a w budownictwie przeznaczonym na sprzedaż lub wynajem – 3 (o 2 więcej). W maju br., w pozostałych formach budownictwa nie odnotowano efektów rzeczowych.

W relacji do miesiąca poprzedniego liczba nowo oddanych mieszkań zmniejszyła się o 21,1%. W maju br. udział mieszkań oddanych do użytkowania w województwie podkarpackim stanowił 4,3% efektów krajowych.

³Dane meldunkowe – mogą ulec zmianie po opracowaniu sprawozdań kwartalnych.

Liczba mieszkań oddanych do użytkowania w okresie styczeń-maj br. kształtowała się następująco:

Wyszczególnienie	Mieszkania oddane do użytkowania			Przeciętna powierzchnia użytkowa 1 mieszkania w m ²
	w liczbach bezwzględnych	w odsetkach	I-V 2013 = 100	
O g ó ł e m	2495	100,0	102,5	123,9
Indywidualne	2048	82,1	99,2	137,4
Przeznaczone na sprzedaż lub wynajem	134	5,4	113,6	78,8
Spółdzielcze	293	11,7	115,8	55,9
Komunalne	20	0,8	x	42,3

Od początku roku **oddano do użytkowania 2495 mieszkań**, tj. o 60 mieszkań więcej niż w analogicznym okresie ub. roku. Więcej mieszkań przekazano w budownictwie spółdzielczym (o 40) oraz w budownictwie przeznaczonym na sprzedaż lub wynajem (o 16), natomiast mniej mieszkań przekazano w budownictwie indywidualnym (o 16). W okresie styczeń-maj oddano do użytkowania również 20 mieszkań komunalnych (przed rokiem w tej formie budownictwa nie odnotowano efektów).

DYNAMIKA MIESZKAŃ ODDANYCH DO UŻYTKOWANIA
(analogiczny okres 2010 = 100)

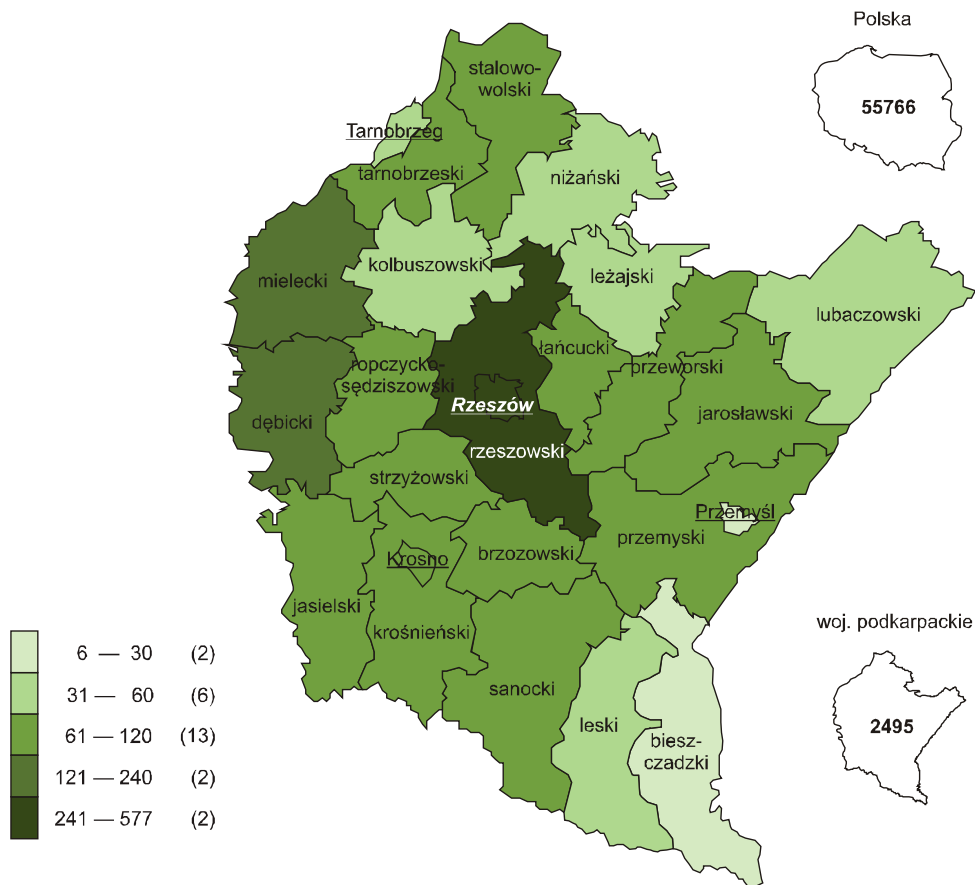


Przeciętna powierzchnia użytkowa mieszkania przekazanego do użytkowania w okresie styczeń-maj 2014 r. wyniosła 123,9 m², z tego w budownictwie indywidualnym – 137,4 m², na sprzedaż lub wynajem – 78,8 m², spółdzielczym – 55,9 m², a w komunalnym – 42,3 m².

W przekroju terytorialnym najwięcej mieszkań oddano do użytkowania w Rzeszowie (577) oraz powiecie rzeszowskim (307). Najmniej mieszkań przekazano w Przemyślu (12) i powiecie bieszczadzkiem (14).

Mieszkania o największej przeciętnej powierzchni użytkowej wybudowano w powiecie leskim (155,7 m²), dębickim (150,5 m²) i sanockim (150,3 m²), a najmniejsze w Rzeszowie (80,9 m²).

**MIESZKANIA ODDANE DO UŻYTKOWANIA WEDŁUG POWIATÓW
W OKRESIE STYCZEŃ-MAJ 2014 R.**



W maju br. **wydano pozwolenia** na budowę 656 mieszkań (w analogicznym miesiącu ub. roku – 583), z tego w budownictwie indywidualnym – 521, na sprzedaż lub wynajem – 62, spółdzielczym – 37 oraz w komunalnym – 36.

W badanym miesiącu **rozpoczęto budowę** 991 mieszkań (w analogicznym miesiącu 2013 r. – 783), z tego w budownictwie indywidualnym – 580 oraz na sprzedaż lub wynajem – 411.

Liczba mieszkań, na budowę których uzyskano pozwolenia i mieszkań, których budowę rozpoczęto w okresie styczeń-maj br. kształtowała się następująco:

Wyszczególnienie	Mieszkania, na budowę których wydano pozwolenia			Mieszkania, których budowę rozpoczęto		
	w liczbach bezwzględnych	w odsetkach	I-V 2013 = 100	w liczbach bezwzględnych	w odsetkach	I-V 2013 = 100
O g ó ł e m	3008	100,0	110,4	3142	100,0	121,2
Indywidualne	2179	72,4	96,0	2145	68,3	97,5
Przeznaczone na sprzedaż lub wynajem	700	23,3	154,2	698	22,2	275,9
Spółdzielcze	37	1,2	x	227	7,2	163,3
Zakładowe	32	1,1	x	72	2,3	x
Komunalne	60	2,0	x	-	-	x

RYNEK WEWNĘTRZNY

W maju br. w skali roku zmniejszyła się (w cenach bieżących) **sprzedaż detaliczna** oraz **sprzedaż hurtowa** w jednostkach hurtowych, natomiast wzrosła sprzedaż hurtowa w jednostkach handlowych.

Sprzedaż detaliczna zrealizowana przez przedsiębiorstwa handlowe i niehandlowe w maju br. była niższa o 0,1% niż przed rokiem i o 1,4% w porównaniu z kwietniem br.

W odniesieniu do maja 2013 r. spadek sprzedaży detalicznej odnotowano w czterech grupach. Zmniejszyła się sprzedaż pojazdów samochodowych, motocykli, części (o 18,0%), paliw stałych, ciekłych i gazowych (o 8,3%), w grupie „pozostałe” (o 6,5%) oraz żywności, napojów i wyrobów tytoniowych (o 0,3%). Udział tych czterech grup sprzedających towary w ogólnej wartości sprzedaży detalicznej był wysoki i wyniósł 72,3%. Natomiast największy wzrost odnotowano w sprzedaży mebli, rtv, agd (o 43,6%) oraz włókna, odzieży, obuwia (o 18,7%).

Dynamika i struktura (w cenach bieżących) sprzedaży detalicznej kształtowały się następująco:

Wyszczególnienie	V 2014	I-V 2014	
	analogiczny okres roku poprzedniego = 100	w odsetkach	
O g ó ł e m^a	99,9	107,5	100,0
w tym:			
Pojazdy samochodowe, motocykle, części	82,0	103,4	12,3
Paliwa stałe, ciekłe i gazowe	91,7	97,5	7,1
Żywność, napoje i wyroby tytoniowe	99,7	101,3	30,6
Farmaceutyki, kosmetyki, sprzęt ortopedyczny....	101,1	104,6	4,8
Włókno, odzież, obuwie	118,7	114,8	4,1
Meble, rtv, agd	143,6	171,8	6,7
Prasa, książki, pozostała sprzedaż w wyspecjalizowanych sklepach	110,6	116,0	5,8
Pozostałe	93,5	103,2	22,7

^a Grupowania przedsiębiorstw dokonano na podstawie Polskiej Klasyfikacji Działalności – PKD 2007, zaliczając przedsiębiorstwo do określonej kategorii według przeważającego rodzaju działalności, zgodnie z aktualnym w omawianym okresie stanem organizacyjnym. Odnotowane zmiany (wzrost/spadek) sprzedaży detalicznej w poszczególnych grupach rodzajów działalności przedsiębiorstw mogą zatem również wynikać ze zmiany przeważającego rodzaju działalności przedsiębiorstwa oraz zmian organizacyjnych. Nie ma to wpływu na dynamikę sprzedaży detalicznej ogółem.

W porównaniu z poprzednim miesiącem sprzedaż detaliczna obniżyła się w pięciu grupach. Największy spadek wystąpił w sprzedaży pojazdów samochodowych, motocykli, części (o 21,0%), natomiast najwyższy wzrost odnotowano w grupie „pozostałe” (o 10,1%) oraz w sprzedaży włókna, odzieży, obuwia (o 7,0%).

W okresie styczeń-maj br. sprzedaż detaliczna była wyższa o 7,5% (wobec spadku o 3,1% przed rokiem). Sprzedaż detaliczna najbardziej wzrosła m.in. w przedsiębiorstwach zajmujących się sprzedażą mebli, rtv, agd (o 71,8%), prasy, książek, pozostałej sprzedaży w wyspecjalizowanych sklepach (o 16,0%) oraz włókna, odzieży, obuwia (o 14,8%). Spadek sprzedaży detalicznej odnotowano jedynie w sprzedaży paliw stałych, ciekłych i gazowych (o 2,5%).

Sprzedaż hurtowa w przedsiębiorstwach handlowych w maju br. była wyższa o 1,3% niż przed rokiem, przy czym w przedsiębiorstwach handlu hurtowego zmniejszyła się o 0,1%. Sprzedaż hurtowa w przedsiębiorstwach handlowych, w porównaniu z poprzednim miesiącem, była wyższa o 2,0%, w przedsiębiorstwach handlu hurtowego wzrosła o 3,9%.

W okresie styczeń-maj br., w odniesieniu do analogicznego okresu ub. roku, sprzedaż hurtowa w przedsiębiorstwach handlowych była wyższa o 0,4%, a w przedsiębiorstwach handlu hurtowego zmniejszyła się o 2,3%.

WYBRANE DANE O WOJEWÓDZTWIE PODKARPACKIM

WYSZCZEGÓLNIENIE A – 2013 r. B – 2014 r.		I	II	III	IV	V	VI	VII	VIII	IX	X	XI	XII
Przeciętne zatrudnienie w sektorze przedsiębiorstw ^a (w tys. osób)	A	227,1	222,8	224,0	223,6	223,9	223,9	223,7	224,2	224,2	224,2	231,6	223,4
	B	225,3	225,3	225,5	225,5	225,6							
poprzedni miesiąc = 100	A	100,3	98,1	100,6	99,8	100,1	100,0	99,9	100,3	100,0	100,0	99,8	99,9
	B	100,8	100,0	100,1	100,0	100,1							
analogiczny miesiąc poprzedniego roku = 100	A	97,7	96,1	96,9	96,9	97,4	98,0	98,0	97,9	97,8	97,9	98,2	98,7
	B	99,2	101,2	100,6	100,8	100,8							
Bezrobotni zarejestrowani (stan w końcu okresu) (w tys. osób)	A	163,0	164,2	162,1	156,3	150,4	145,8	146,2	146,2	145,9	145,7	149,7	154,2
	B	160,4	160,3	155,3	148,2	141,0							
Stopa bezrobocia ^b (stan w końcu okresu) (w %)	A	17,2	17,3	17,1	16,6	16,1	15,6	15,7	15,7	15,6	15,6	16,0	16,4
	B	16,9	16,9	16,4	15,8	15,2							
Oferty pracy (zgłoszone w ciągu miesiąca)	A	3489	5357	6125	6089	5266	4787	4389	4657	3996	4170	3199	2780
	B	3433	5237	6955	6261	5630							
Liczba bezrobotnych na 1 ofertę pracy (stan w końcu okresu)	A	106	92	82	73	58	64	64	63	73	66	91	115
	B	84	64	55	51	54							
Przeciętne miesięczne wynagrodzenia brutto w sektorze przedsiębiorstw ^a (w zł)	A	3004,63	3001,67	3126,02	3125,95	3108,51	3063,63	3158,74	3136,04	3142,43	3180,77	3177,91	3364,52
	B	3136,18	3187,89	3219,33	3327,91	3240,58							
poprzedni miesiąc = 100	A	93,4	99,9	104,1	100,0	99,4	98,6	103,1	99,3	100,2	101,2	99,9	105,9
	B	93,2	101,6	101,0	103,4	97,4							
analogiczny miesiąc poprzedniego roku = 100	A	101,1	103,1	105,2	102,4	103,3	104,4	106,5	104,7	106,1	104,6	104,3	104,6
	B	104,4	106,2	103,0	106,5	104,2							
Wskaźnik cen:													
towarów i usług konsumpcyjnych ^c :													
analogiczny okres poprzedniego roku = 100	A	.	.	101,3	.	.	100,3	.	.	100,9	.	.	100,4*
	B	.	.	100,7	.	.							

^a W przedsiębiorstwach, w których liczba pracujących przekracza 9 osób. ^b Udział zarejestrowanych bezrobotnych w cywilnej ludności aktywnej zawodowo, szacowanej na koniec każdego miesiąca.
^c W kwartale.

WYBRANE DANE O WOJEWÓDZTWIE PODKARPACKIM (cd.)

WYSZCZEGÓLNIENIE A – 2013 r. B – 2014 r.	I	II	III	IV	V	VI	VII	VIII	IX	X	XI	XII
Wskaźnik cen (dok.): skupu ziarna zbóż:												
poprzedni miesiąc = 100	A 101,0	99,9	95,5	100,4	99,9	92,3	77,0	92,5	108,2	101,0	104,0	105,9
	B 99,2	97,3	100,6	105,1	102,0							
analogiczny miesiąc poprzedniego roku = 100	A 136,3	129,3	124,3	111,9	105,5	104,6	77,2	71,7	74,2	76,0	73,5	76,8
	B 75,4	73,4	77,4	80,9	82,6							
skupu żywca rzeźnego wołowego (bez cieląt):												
poprzedni miesiąc = 100	A 103,7	99,5	102,1	96,2	99,0	94,0	103,0	98,6	98,8	99,3	97,0	106,6
	B 98,4	99,6	99,8	101,6	101,2							
analogiczny miesiąc poprzedniego roku = 100	A 115,1	101,0	104,3	102,0	98,7	99,3	99,3	98,3	94,5	90,3	93,6	97,2
	B 92,2	92,4	90,3	95,4	97,5							
skupu żywca rzeźnego wieprzowego:												
poprzedni miesiąc = 100	A 93,9	97,8	98,4	101,8	98,4	105,7	106,4	103,8	101,4	97,4	94,0	100,0
	B 96,0	91,8	97,0	105,1	105,5							
analogiczny miesiąc poprzedniego roku = 100	A 99,2	97,3	97,2	97,8	96,5	95,9	102,6	102,0	98,6	97,2	96,4	98,2
	B 100,4	94,2	92,8	95,8	102,7							
Relacje cen skupu ^a żywca wieprzowego do cen targowiskowych żyta	A 6,6	6,2	6,4	5,9	6,8	6,8	7,9	8,8	7,2	7,3	7,2	7,3
	B 6,8	6,4	5,9	6,4	6,1							
Produkcja sprzedana przemysłu ^b (w cenach stałych):												
poprzedni miesiąc = 100	A 95,3	100,3	110,2	98,0	100,1	105,6	101,5	95,2	111,4	105,6	87,6	97,0
	B 92,9	103,4	113,3	95,3*	99,4							
analogiczny miesiąc poprzedniego roku = 100	A 101,1	103,4	104,0	111,8	108,2	109,7	117,0	107,3	111,8	112,4	108,4	105,5*
	B 102,8	106,0	109,0	106,0*	105,6							
Produkcja budowlano-montażowa ^b (w cenach bieżących):												
poprzedni miesiąc = 100	A 22,0	116,8	117,8	104,1	132,6	176,0	73,3	95,0	96,1	141,0	78,7	191,8
	B 38,8	71,8	117,7	112,4	124,2							
analogiczny miesiąc poprzedniego roku = 100	A 78,4	98,2	85,4	82,6	89,9	89,7	103,0	92,0	72,9	101,8	79,5	104,6
	B 184,4	113,4	113,4	122,4	114,7							

a Ceny bieżące bez VAT. b W przedsiębiorstwach, w których liczba pracujących przekracza 9 osób.* Dane zostały zmienione w stosunku do już opublikowanych.

WYBRANE DANE O WOJEWÓDZTWIE PODKARPACKIM (dok.)

WYSZCZEGÓLNIENIE A – 2013 r. B – 2014 r.		I	II	III	IV	V	VI	VII	VIII	IX	X	XI	XII
Mieszkania oddane do użytkowania (od początku roku)	A	574	942	1572	2053	2435	2948	3383	3999	4386	4910	5338	6197
	B	594*	1133*	1624*	2111*	2495							
analogiczny okres poprzedniego roku = 100	A	125,3	96,3	102,4	100,4	97,8	98,6	95,2	100,6	98,9	97,2*	96,0	95,0
	B	103,5*	120,3*	103,3*	102,8*	102,5							
Sprzedaż detaliczna towarów ^a (w cenach bieżących):													
poprzedni miesiąc = 100	A	79,7	99,1	116,1	102,1	105,1	98,5	107,9	103,0	94,1	106,6	89,2	112,4
	B	83,8	95,9	115,1	99,4	98,6							
analogiczny miesiąc poprzedniego roku = 100	A	97,8	97,4	95,1	98,3	97,7	97,6	100,7	103,6	102,4	106,8	101,2	108,5
	B	114,0	110,3	109,4	106,5	99,9							
Wskaźnik rentowności obrotu w przedsiębiorstwach ^b :													
brutto ^c (w %)	A	.	.	4,5	.	.	7,6	.	.	6,8	.	.	6,4
	B	.	.	5,3	.	.							
netto ^d (w %)	A	.	.	3,6	.	.	6,9	.	.	6,1	.	.	5,8
	B	.	.	4,6	.	.							
Nakłady inwestycyjne przedsiębiorstw ^b (w mln zł; ceny bieżące)													
	A	.	.	481,6	.	.	1085,4	.	.	1735,7	.	.	2653,4
	B	.	.	384,7	.	.							
analogiczny okres poprzedniego roku = 100 (ceny bieżące)	A	.	.	104,3	.	.	93,4	.	.	86,4	.	.	89,4
	B	.	.	79,9	.	.							
Podmioty gospodarki narodowej ^e w rejestrze REGON (stan w końcu okresu).....													
	A	154878	155082	155405	155836	156372	156934	157426	158083	158611	158650	158919	159627
	B	159564	159766	160511	160905	161271							
w tym spółki handlowe	A	8734	8795	8876	8954	9016	9081	9149	9206	9275	9345	9417	9513
	B	9585	9632	9706	9791	9866							
w tym z udziałem kapitału zagranicznego	A	1166	1173	1190	1204	1210	1222	1228	1240	1257	1272	1288	1308
	B	1316	1326	1346	1369	1382							

a W przedsiębiorstwach, w których liczba pracujących przekracza 9 osób. b W przedsiębiorstwach, w których liczba pracujących przekracza 49 osób.; dane są prezentowane narastająco. c Relacja wyniku finansowego brutto do przychodów z całokształtu działalności. d Relacja wyniku finansowego netto do przychodów z całokształtu działalności. e Bez osób prowadzących gospodarstwa indywidualne w rolnictwie.