



URZĄD STATYSTYCZNY W RZESZOWIE
ul. Jana III Sobieskiego 10, 35-959 Rzeszów

Kontakt: e-mail: SekretariatUSRze@stat.gov.pl;
tel.: (17) 85 352 10, 85 352 19
faks: (17) 853 51 57

Internet: <http://rzeszow.stat.gov.pl/>

KOMUNIKAT O SYTUACJI SPOŁECZNO-GOSPODARCZEJ WOJEWÓDZTWA PODKARPACKIEGO W CZERWCU 2014 R.

Nr 6/2014

opublikowany 28.07.2014

- ⇒ Przeciętne zatrudnienie w sektorze przedsiębiorstw zwiększyło się zarówno w skali roku (o 0,9%), jak i w odniesieniu do miesiąca poprzedniego (o 0,1%).
- ⇒ Stopa bezrobocia rejestrowanego wyniosła 14,7% i była niższa w porównaniu z czerwcem 2013 r. i miesiącem poprzednim.
- ⇒ Przeciętne miesięczne wynagrodzenie brutto w sektorze przedsiębiorstw wzrosło w ujęciu rocznym (o 3,9%), a zmniejszyło się w porównaniu z poprzednim miesiącem (o 1,8%).
- ⇒ W odniesieniu do czerwca 2013 r. wzrosły ceny większości artykułów żywnościowych. Podrożały usługi związane z użytkowaniem mieszkania.
- ⇒ Ceny skupu żywca wieprzowego, drobiowego i mleka były wyższe niż przed rokiem. W porównaniu z majem br. odnotowano wzrost cen skupu żywca wieprzowego i drobiowego. W obrocie targowiskowym w odniesieniu do czerwca 2013 r. więcej płacono za ziemniaki i prosię na chów. Ceny notowane na targowiskach w czerwcu br. były niższe w porównaniu z majem br. (oprócz pszenicy).
- ⇒ Produkcja sprzedana przemysłu wzrosła w odniesieniu do ubiegłego roku (o 0,5%) i do poprzedniego miesiąca (o 0,8%).
- ⇒ Wyższa niż przed rokiem była sprzedaż produkcji budowlano-montażowej (o 1,4%).
- ⇒ Liczba oddanych do użytkowania mieszkań była mniejsza niż w czerwcu 2013 r. (o 12,7%). Najwięcej mieszkań przekazali inwestorzy indywidualni.
- ⇒ Sprzedaż detaliczna była wyższa w skali roku o 3,3% (wobec spadku o 2,4% przed rokiem) i w stosunku do maja br. o 1,9%.

SPIS TREŚCI

Strona

RYNEK PRACY	4
WYNAGRODZENIA.....	9
CENY DETALICZNE	11
ROLNICTWO.....	12
PRZEMYSŁ I BUDOWNICTWO.....	16
BUDOWNICTWO MIESZKANIOWE	18
RYNEK WEWNĘTRZNY	21
WYBRANE DANE O WOJEWÓDZTWIE PODKARPACKIM.....	23

UWAGI OGÓLNE

Prezentowane w Komunikacie dane:

- o zatrudnieniu, wynagrodzeniach oraz o produkcji sprzedanej przemysłu i budownictwa, produkcji budowlano-montażowej, a także o sprzedaży detalicznej i hurtowej towarów dotyczą podmiotów gospodarczych, w których liczba pracujących przekracza 9 osób,
- o sektorze przedsiębiorstw, dotyczą podmiotów prowadzących działalność gospodarczą w zakresie: leśnictwa i pozyskiwania drewna; rybołówstwa w wodach morskich; górnictwa i wydobywania; przetwórstwa przemysłowego; wytwarzania i zaopatrywania w energię elektryczną, gaz, parę wodną, gorącą wodę i powietrze do układów klimatyzacyjnych; dostawy wody; gospodarowania ściekami i odpadami oraz działalności związanej z rekultywacją; budownictwa; handlu hurtowego i detalicznego; naprawy pojazdów samochodowych, włączając motocykle; transportu i gospodarki magazynowej; działalności związanej z zakwaterowaniem i usługami gastronomicznymi; informacji i komunikacji; działalności związanej z obsługą rynku nieruchomości; działalności prawniczej, rachunkowo-księgowej i doradztwa podatkowego, działalności firm centralnych (head offices); doradztwa związanego z zarządzaniem; działalności w zakresie architektury i inżynierii; badań i analiz technicznych; reklamy, badania rynku i opinii publicznej; pozostałej działalności profesjonalnej, naukowej i technicznej; działalności w zakresie usług administrowania i działalności wspierającej; działalności związanej z kulturą, rozrywką i rekreacją; naprawy i konserwacji komputerów i artykułów użytku osobistego i domowego; pozostałej indywidualnej działalności usługowej,
- o cenach detalicznych dotyczą towarów żywnościowych i nieżywnościowych oraz usług, które pochodzą z notowań cen prowadzonych przez ankierów w wybranych punktach sprzedaży, w wytypowanych rejonach badania cen; ceny żywności notowane są raz w miesiącu z wyjątkiem owoców i warzyw, w zakresie których notowania cen prowadzone są dwa razy w miesiącu,
- o skupie produktów rolnych obejmują skup od producentów z terenu województwa realizowany przez osoby prawne i samodzielne jednostki organizacyjne niemające osobowości prawnej oraz w okresie półrocznym przez osoby fizyczne prowadzące skup o wartości przekraczającej 10 tys. zł; ceny podano bez podatku VAT,
- o cenach na targowiskach dotyczą cen uzyskiwanych przy sprzedaży produktów wytworzonych we własnym gospodarstwie rolnym w transakcjach między rolnikami i ludnością nierolniczą notowanych przez ankierów stałych na wytypowanych targowiskach rolnych,
- o wynikach finansowych przedsiębiorstw oraz nakładach inwestycyjnych dotyczą podmiotów gospodarczych prowadzących księgi rachunkowe (z wyjątkiem przedsiębiorstw rolnictwa, leśnictwa, łowiectwa i rybactwa, działalności finansowej i ubezpieczeniowej oraz szkół wyższych), w których liczba pracujących przekracza 49 osób.

Dane w ujęciu wartościowym wyrażone są w cenach bieżących i stanowią podstawę dla obliczenia wskaźników struktury. Wskaźniki dynamiki zaprezentowano na podstawie wartości w cenach bieżących, z wyjątkiem przemysłu, dla którego wskaźniki dynamiki podano na podstawie wartości w cenach stałych (średnie ceny bieżące 2010 r.).

Liczby względne (wskaźniki, odsetki) wyliczono na podstawie danych bezwzględnych, wyrażonych z większą dokładnością niż podane w tekście i tablicach.

Dane prezentuje się w układzie Polskiej Klasyfikacji Działalności — PKD 2007.

POLSKA KLASYFIKACJA DZIAŁALNOŚCI 2007 (PKD 2007)

skrót	pełna nazwa
	sekcje
wytwarzanie i zaopatrywanie w energię elektryczną, gaz, parę wodną i gorącą wodę	wytwarzanie i zaopatrywanie w energię elektryczną, gaz, parę wodną, gorącą wodę i powietrze do układów klimatyzacyjnych
dostawa wody; gospodarowanie ściekami i odpadami; rekultywacja	dostawa wody; gospodarowanie ściekami i odpadami oraz działalność związana z rekultywacją
handel; naprawa pojazdów samochodowych	handel hurtowy i detaliczny; naprawa pojazdów samochodowych, włączając motocykle
zakwaterowanie i gastronomia	działalność związana z zakwaterowaniem i usługami gastronomicznymi
obsługa rynku nieruchomości	działalność związana z obsługą rynku nieruchomości
administrowanie i działalność wspierająca	działalność w zakresie usług administrowania i działalność wspierająca
	działy
produkcja wyrobów z drewna, korka, słomy i wikliny	produkcja wyrobów z drewna, oraz korka z wyłączeniem mebli; produkcja wyrobów ze słomy i materiałów używanych do wyplatania
produkcja wyrobów z metali	produkcja metalowych wyrobów gotowych, z wyłączeniem maszyn i urządzeń
produkcja maszyn i urządzeń	produkcja maszyn i urządzeń, gdzie indziej niesklasyfikowana
produkcja pojazdów samochodowych, przyczep i naczep	produkcja pojazdów samochodowych, przyczep i naczep, z wyłączeniem motocykli
budowa budynków	roboty budowlane związane ze wznoszeniem budynków
budowa obiektów inżynierii lądowej i wodnej	roboty związane z budową obiektów inżynierii lądowej i wodnej

ZNAKI UMOWNE

Kreska (–) –	zjawisko nie wystąpiło.
Kropka (.) –	zupełny brak informacji albo brak informacji wiarygodnych.
Znak (x) –	wypełnienie pozycji jest niemożliwe lub niecelowe.
Znak (*) –	oznacza, że dane zostały zmienione w stosunku do już opublikowanych.
Znak (Δ) –	oznacza, że nazwy zostały skrócone w stosunku do obowiązującej klasyfikacji.

Dane charakteryzujące województwo podkarpackie można również znaleźć w publikacjach statystycznych wydawanych przez US w Rzeszowie oraz w publikacjach ogólnopolskich GUS.

Raport „Koniunktura gospodarcza w województwie podkarpackim w lipcu 2014 r.” ukaże się na stronie głównej Urzędu Statystycznego w Rzeszowie: <http://rzeszow.stat.gov.pl/> w dniu 29 lipca 2014 r.

Przy publikowaniu danych US prosimy o podanie źródła.

RYNEK PRACY

W czerwcu 2014 r. **przeciętne zatrudnienie** w sektorze przedsiębiorstw wyniosło 225,8 tys. osób i wzrosło o 0,9% w porównaniu z czerwcem 2013 r. (wobec spadku o 2,0% przed rokiem) oraz do miesiąca poprzedniego (o 0,1%). W kraju przeciętne zatrudnienie wzrosło zarówno w ujęciu rocznym (o 0,7%), jak i w porównaniu z majem br. (o 0,2%).

W odniesieniu do czerwca 2013 r. najwyższy wzrost zatrudnienia odnotowano m.in. w administrowaniu i działalności wspierającej (o 23,7%) oraz w zakwaterowaniu i gastronomii (o 16,2%), a nieco niższy w transporcie i gospodarce magazynowej (o 5,5%), działalności profesjonalnej, naukowej i technicznej (o 4,2%), a także w dostawie wody; gospodarowaniu ściekami i odpadami; rekultywacji (o 3,1%). Spadek zatrudnienia wystąpił m.in. w sekcjach: górnictwo i wydobywanie (o 15,1%), budownictwo (o 4,8%) oraz obsługa rynku nieruchomości (o 2,8%).

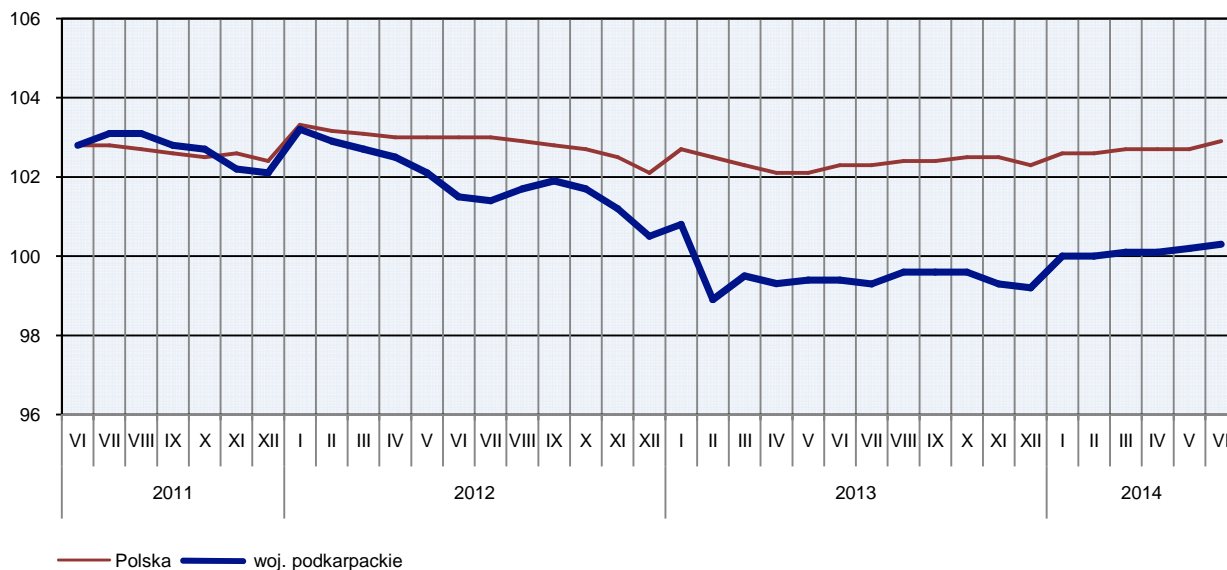
Przeciętne zatrudnienie w sektorze przedsiębiorstw kształtowało się następująco:

Wyszczególnienie	VI 2014		I–VI 2014	
	w tys.	VI 2013 = 100	w tys.	I–VI 2013 = 100
O g ó ł e m	225,8	100,9	225,5	100,8
w tym:				
Przemysł	117,5	99,8	117,5	99,9
z tego:				
górnictwo i wydobywanie	1,1	84,9	1,1	79,1
przetwórstwo przemysłowe	107,9	99,9	107,9	100,1
wytwarzanie i zaopatrywanie w energię elektryczną, gaz, parę wodną i gorącą wodę ^Δ ...	3,6	98,2	3,6	98,2
dostawa wody; gospodarowanie ściekami i odpadami; rekultywacja ^Δ	5,0	103,1	4,9	103,2
Budownictwo	19,2	95,2	18,8	93,6
Handel; naprawa pojazdów samochodowych ^Δ	45,7	99,5	45,6	99,0
Transport i gospodarka magazynowa	9,3	105,5	9,4	105,2
Zakwaterowanie i gastronomia ^Δ	3,0	116,2	3,0	113,0
Obsługa rynku nieruchomości ^Δ	3,5	97,2	3,6	98,6
Działalność profesjonalna, naukowa i techniczna ^a	3,4	104,2	3,3	103,0
Administrowanie i działalność wspierająca ^Δ	12,0	123,7	11,8	126,8

^a Nie obejmuje działów: Badania naukowe i prace rozwojowe oraz Działalność weterynaryjna.

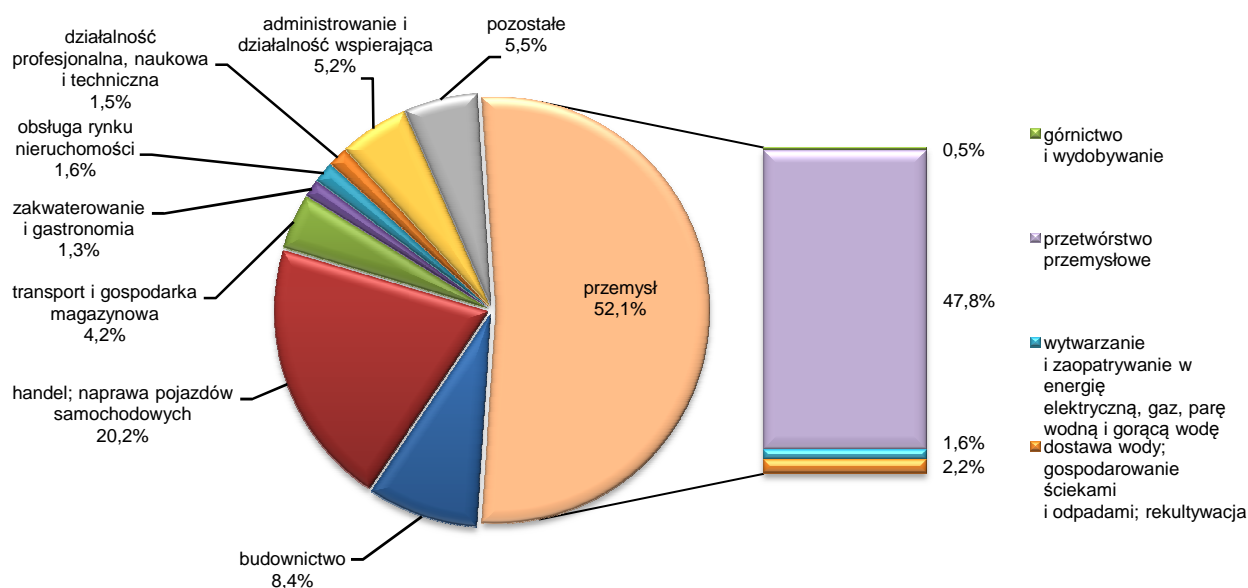
W stosunku do maja br. przeciętne zatrudnienie notowało zarówno niewielkie wzrosty, jak i nieduże spadki. Najwyższy wzrost zatrudnienia wystąpił w administrowaniu i działalności wspierającej (o 0,8%) oraz w budownictwie (o 0,6%), natomiast największy spadek zatrudnienia zanotowano m.in. w transporcie i gospodarce magazynowej (o 0,5%). W dwóch sekcjach zatrudnienie utrzymało się na poziomie poprzedniego miesiąca.

DYNAMIKA PRZECIĘTNEGO ZATRUDNIENIA W SEKTORZE PRZEDSIĘBIORSTW (przeciętna miesięczna 2010 = 100)



W I półroczu br. przeciętne zatrudnienie w sektorze przedsiębiorstw ukształtowało się na poziomie 225,5 tys. osób i było o 0,8% wyższe niż w analogicznym okresie ub. roku. Wzrost przeciętnego zatrudnienia zanotowano m.in. w administrowaniu i działalności wspierającej (o 26,8%), zakwaterowaniu i gastronomii (o 13,0%), transporcie i gospodarce magazynowej (o 5,2%) oraz w dostawie wody; gospodarowaniu ściekami i odpadami; rekultywacji (o 3,2%). Spadek zatrudnienia wystąpił m.in. w górnictwie i wydobywaniu (o 20,9%), budownictwie (o 6,4%), wytwarzaniu i zaopatrywaniu w energię elektryczną, gaz, parę wodną i gorącą wodę (o 1,8%) oraz w obsłudze rynku nieruchomości (o 1,4%).

STRUKTURA PRZECIĘTNEGO ZATRUDNIENIA W SEKTORZE PRZEDSIĘBIORSTW WEDŁUG SEKCJI W OKRESIE STYCZEŃ-CZERWIEC 2014 R.



W końcu czerwca br. liczba **bezrobotnych zarejestrowanych** w urzędach pracy wyniosła 136,6 tys. osób i była niższa o 4,4 tys. osób (o 3,1%) niż w poprzednim miesiącu i o 9,2 tys. osób (o 6,3%) niższa niż w czerwcu ub. roku. Kobiety stanowiły 50,5% ogółu zarejestrowanych bezrobotnych (przed rokiem 50,0%).

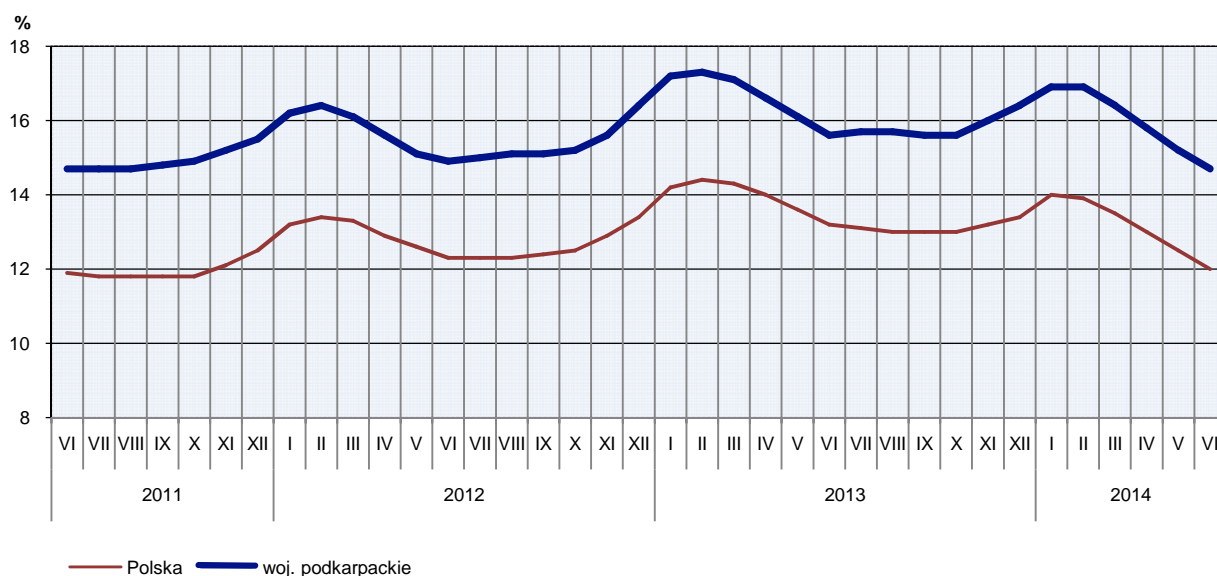
Liczba bezrobotnych i stopa bezrobocia kształtowały się następująco:

Wyszczególnienie	2013	2014	
	VI	V	VI
Bezrobotni zarejestrowani (stan w końcu miesiąca) w tys.	145,8	141,0	136,6
Bezrobotni nowo zarejestrowani (w ciągu miesiąca) w tys.	11,1	10,3	10,5
Bezrobotni wyrejestrowani (w ciągu miesiąca) w tys.	15,8	17,5	14,8
Stopa bezrobocia rejestrowanego (stan w końcu miesiąca) w %	15,6	15,2	14,7

Stopa bezrobocia rejestrowanego ukształtowała się na poziomie 14,7% i była niższa o 0,5 p. proc. w odniesieniu do poprzedniego miesiąca i niższa o 0,9 p. proc. w odniesieniu do czerwca ub. roku. W rankingu województw podkarpackie pod względem wysokości stopy bezrobocia plasowało się na 12 miejscu (najniższą stopę bezrobocia zanotowano w województwie wielkopolskim – 8,3%, a najwyższą w warmińsko-mazurskim – 19,0%). W kraju stopa bezrobocia wyniosła 12,0%, wobec 13,2% przed rokiem.

STOPA BEZROBOCIA REJESTROWANEGO

Stan w końcu miesiąca



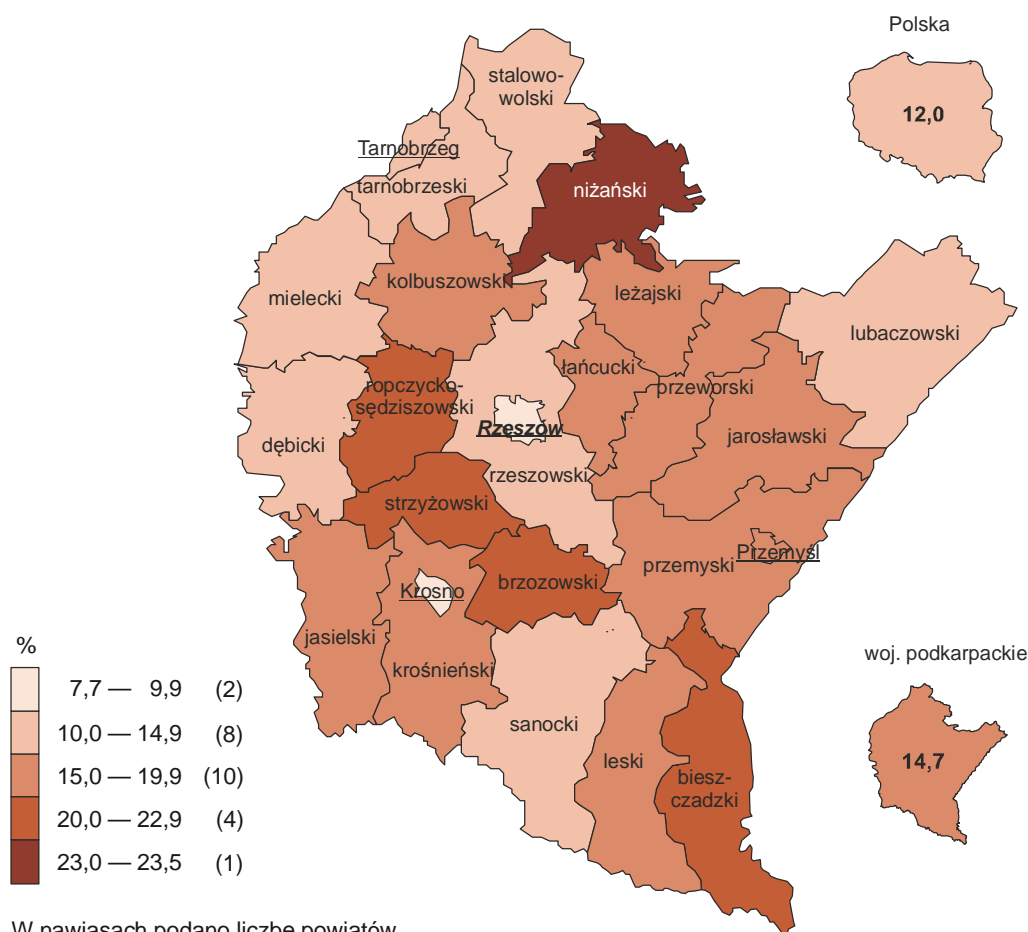
Najwyższa stopa bezrobocia w końcu czerwca 2014 r. wystąpiła w powiecie niżańskim (23,5%), zaś najniższy jej poziom odnotowano w Krośnie (7,7%) i Rzeszowie (7,8%).

W porównaniu z miesiącem poprzednim największy spadek stopy bezrobocia w województwie podkarpackim zanotowano w powiecie bieszczadzkiem (o 0,9 p. proc.), natomiast wzrost wystąpił jedynie w powiecie przemyskim (o 0,1 p. proc.).

W porównaniu z czerwcem 2013 r. spadek stopy bezrobocia zanotowano we wszystkich dwudziestu pięciu powiatach województwa podkarpackiego, z czego największy w powiecie lubaczowskim (o 1,9 p. proc.).

STOPA BEZROBOCIA REJESTROWANEGO WEDŁUG POWIATÓW W 2014 R.

Stan w końcu czerwca



W czerwcu br. w urzędach pracy **zarejestrowano** 10,5 tys. osób bezrobotnych, tj. o 1,5% więcej niż przed miesiącem, a o 6,0% mniej niż przed rokiem. Udział osób rejestrujących się po raz kolejny w nowo zarejestrowanych ogółem wzrósł w stosunku do czerwca ub. roku (o 2,6 p. proc. do 80,1%). Zmniejszył się natomiast udział osób bez doświadczenia zawodowego (o 2,4 p. proc. do 33,0%), absolwentów (o 1,5 p. proc. do 15,0%) oraz osób zwolnionych z przyczyn dotyczących zakładu pracy (o 0,1 p. proc. do 5,8%). **Stopa napływu bezrobotnych** do urzędów pracy (stosunek nowo zarejestrowanych do liczby aktywnych zawodowo) wyniosła 1,1%.

W czerwcu br. z ewidencji bezrobotnych **wyrejestrowano** 14,8 tys. osób, tj. o 15,3% mniej niż w poprzednim miesiącu i o 6,0% mniej niż w czerwcu ub. roku. Z tytułu podjęcia pracy (główniej przyczyny wyrejestrowania) z rejestru bezrobotnych wyłączono 6,6 tys. osób (przed rokiem 7,1 tys.). Udział tej kategorii osób w ogólnej liczbie wyrejestrowanych zmniejszył się w ujęciu rocznym (o 0,1 p. proc. do 44,8%).

Spośród osób wykreślonych z ewidencji wzrósł odsetek osób, które dobrowolnie zrezygnowały ze statusu bezrobotnego (o 3,7 p. proc. do 8,1%) oraz osób, które nie potwierdziły gotowości do podjęcia pracy (o 2,8 p. proc. do 30,1%). Zmniejszył się natomiast udział osób, które utraciły status bezrobotnego w związku z rozpoczęciem szkolenia lub stażu u pracodawców (o 6,0 p. proc. do 8,6%) oraz osób, które nabyły prawa emerytalne lub rentowe (o 0,5 p. proc. do 1,1%). **Stopa odpływu bezrobotnych** z urzędów pracy (stosunek

liczby bezrobotnych wyrejestrowanych w danym miesiącu do liczby bezrobotnych na koniec ub. miesiąca) wyniosła 10,5%.

W końcu czerwca br. **bez prawa do zasiłku** pozostawało 121,3 tys. bezrobotnych, a ich udział w ogólnej liczbie bezrobotnych zwiększył się w porównaniu z analogicznym miesiącem ub. roku (z 86,1% do 88,8%).

Bezrobotni będący w **szczególnej sytuacji na rynku pracy** w końcu czerwca br. stanowili 90,1% ogółu bezrobotnych (przed rokiem 91,7%). Do bezrobotnych w szczególnej sytuacji na rynku pracy zaliczane są m.in. osoby długotrwale bezrobotne¹, których udział w liczbie zarejestrowanych ogółem zwiększył się w skali roku (o 4,9 p. proc. do 63,2%). Zwiększył się także udział osób bezrobotnych powyżej 50 roku życia (o 2,1 p. proc. do 20,6%) oraz niepełnosprawnych (o 0,4 p. proc. do 4,5%). Zmniejszył się natomiast udział osób bezrobotnych do 25 roku życia (o 2,4 p. proc. do 18,3%).

Wybrane kategorie bezrobotnych^a będących w szczególnej sytuacji na rynku pracy:

Wyszczególnienie	2013		2014	
	VI		V	
	w odsetkach			
Bezrobotni:				
do 25 roku życia	20,7	18,5	18,3	
powyżej 50 roku życia	18,5	20,5	20,6	
długotrwale	58,3	62,4	63,2	
niepełnosprawni	4,1	4,4	4,5	

^a Stan w końcu miesiąca.

W końcu II kwartału 2014 r. bezrobotni poszukujący pracy ponad rok stanowili 47,4% ogółu bezrobotnych, a ich udział w ogólnej liczbie bezrobotnych w odniesieniu do analogicznego okresu 2013 r., zwiększył się o 3,5 p. proc. Osoby pozostające bez pracy do 1 miesiąca stanowiły 7,0% bezrobotnych (podobnie jak przed rokiem), od 1 do 3 miesięcy – 11,1% (11,4%), od 3 do 6 miesięcy – 14,7% (16,2%), natomiast od 6 do 12 miesięcy – 19,9% (w końcu II kw. 2013 r. – 21,5%).

Największą grupę wśród bezrobotnych stanowiły osoby w wieku od 25 do 34 lat oraz od 35 do 44 lat. Ich odsetek w ogólnej liczbie bezrobotnych w końcu II kwartału 2014 r. wyniósł odpowiednio: 31,0% i 21,2%. Osoby w wieku od 18 do 24 lat stanowiły 18,3% bezrobotnych, od 45 do 54 lat – 18,2%, a powyżej 54 lat – 11,3%.

Wykształcenie zasadnicze zawodowe posiadało 29,9% bezrobotnych, policealne i średnie zawodowe 25,2%, a gimnazjalne i niższe 21,1%. Szkoły wyższe ukończyło 13,1% bezrobotnych, a licea ogólnokształcące 10,7%.

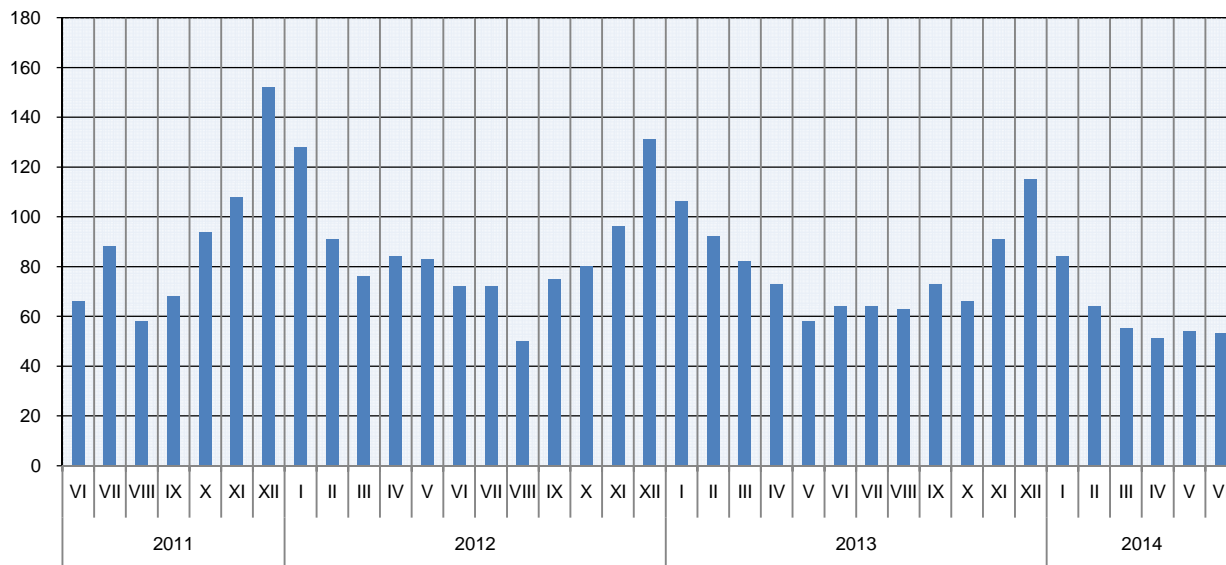
W ogólnej liczbie bezrobotnych 21,7% stanowiły osoby dotychczas niepracujące. Wśród bezrobotnych posiadających staż pracy największy odsetek stanowiły osoby ze stażem pracy 1-5 lat (28,3%) oraz ze stażem pracy do 1 roku (21,4%).

¹ Do długotrwale bezrobotnych zalicza się osoby pozostające w rejestrze powiatowego urzędu pracy łącznie przez okres 12 miesięcy w okresie ostatnich 2 lat, z wyłączeniem okresów odbywania stażu i przygotowania zawodowego w miejscu pracy.

W czerwcu br. do urzędów pracy zgłoszono 4408 ofert zatrudnienia, tj. o 1222 mniej niż przed miesiącem i o 379 mniej niż przed rokiem. W końcu miesiąca na 1 ofertę pracy przypadało 53 bezrobotnych (przed miesiącem 54, a przed rokiem 64).

BEZROBOTNI NA 1 OFERTĘ PRACY

Stan w końcu miesiąca



Wydatki Funduszu Pracy wyniosły w czerwcu br. 45,0 mln zł, z których 33,7% przeznaczono na zasiłki dla bezrobotnych.

WYNAGRODZENIA

Przeciętne miesięczne wynagrodzenie brutto w sektorze przedsiębiorstw w czerwcu br. ukształtowało się na poziomie 3182,48 zł i było o 3,9% wyższe niż przed rokiem (wobec wzrostu o 4,4% w czerwcu 2013 r.), a o 1,8% niższe w porównaniu z majem br. W Polsce przeciętne miesięczne wynagrodzenie brutto wyniosło 3943,01 zł i wzrosło w odniesieniu do czerwca 2013 r. (o 3,5%) i w stosunku do poprzedniego miesiąca (o 1,7%).

W odniesieniu do czerwca ub. roku wzrost płac odnotowano niemal we wszystkich badanych sekcjach. Najwyższy wzrost wynagrodzeń wystąpił m.in. w obsłudze rynku nieruchomości (o 8,8%), górnictwie i wydobywaniu (o 7,0%), transporcie i gospodarce magazynowej (o 5,9%), przetwórstwie przemysłowym (o 5,1%) oraz w administrowaniu i działalności wspierającej (o 4,0%). Spadek płac wystąpił jedynie w budownictwie (o 0,3%).

Przeciętne miesięczne wynagrodzenia brutto w sektorze przedsiębiorstw kształtowały się następująco:

Wyszczególnienie	VI 2014		I–VI 2014	
	w zł	VI 2013 = 100	w zł	I–VI 2013 = 100
O g ó ł e m	3182,48	103,9	3223,69	104,7
w tym:				
Przemysł	3346,24	105,0	3420,97	106,6
z tego:				
górnictwo i wydobywanie	3689,55	107,0	3595,03	105,4
przetwórstwo przemysłowe	3295,94	105,1	3380,74	107,1
wytwarzanie i zaopatrywanie w energię elektryczną, gaz, parę wodną i gorącą wodę ^a	4688,55	103,2	4740,96	103,7
dostawa wody; gospodarowanie ściekami i odpadami; rekultywacja ^a	3399,39	103,5	3307,43	102,2
Budownictwo	3025,74	99,7	3085,83	102,6
Handel; naprawa pojazdów samochodowych ^a	2640,51	101,0	2638,65	101,6
Transport i gospodarka magazynowa	2791,82	105,9	2795,40	107,3
Zakwaterowanie i gastronomia ^a	2214,50	103,6	2186,13	101,6
Obsługa rynku nieruchomości ^a	3622,96	108,8	3564,92	106,4
Działalność profesjonalna, naukowa i techniczna ^a	3953,34	100,3	3938,13	103,9
Administrowanie i działalność wspierająca ^a	1970,24	104,0	1971,66	105,6

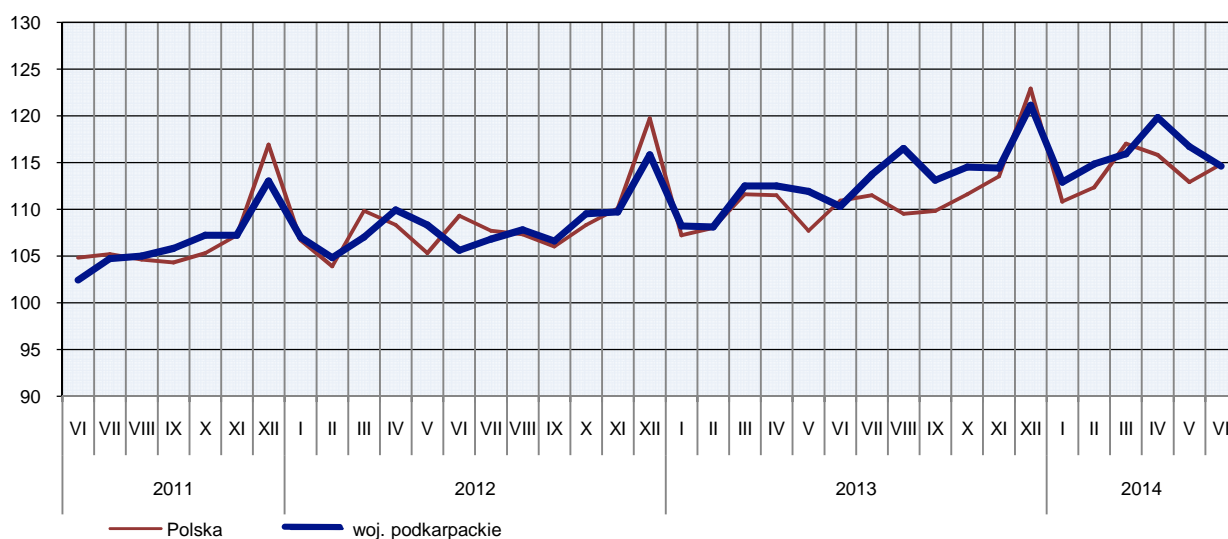
^a Nie obejmuje działów: Badania naukowe i prace rozwojowe oraz Działalność weterynaryjna.

ODCHYLENIA WZGLĘDNE PRZECIĘTNYCH MIESIĘCZNYCH WYNAGRODZEŃ BRUTTO OD ŚREDNIEGO WYNAGRODZENIA W WOJEWÓDZTWIE WEDŁUG WYBRANYCH SEKCJI W CZERWCU 2014 R.



W porównaniu z majem br. spadek wynagrodzeń wystąpił w siedmiu sekcjach na 15 badanych. Spadek wynagrodzeń odnotowano m.in. w działalności profesjonalnej, naukowej i technicznej (o 6,6), przetwórstwie przemysłowym (o 3,2%), budownictwie (o 2,5%) oraz w transporcie i gospodarce magazynowej (o 2,4%). Wzrost przeciętnego miesięcznego wynagrodzenia brutto zanotowano m.in. w dostawie wody; gospodarowaniu ściekami i odpadami; rekultywacji (o 3,8%) oraz w górnictwie i wydobywaniu (o 3,1%).

**DYNAMIKA PRZECIĘTNEGO MIESIĘCZNEGO WYNAGRODZENIA BRUTTO
W SEKTORZE PRZEDSIĘBIORSTW**
(przeciętna miesięczna 2010 = 100)

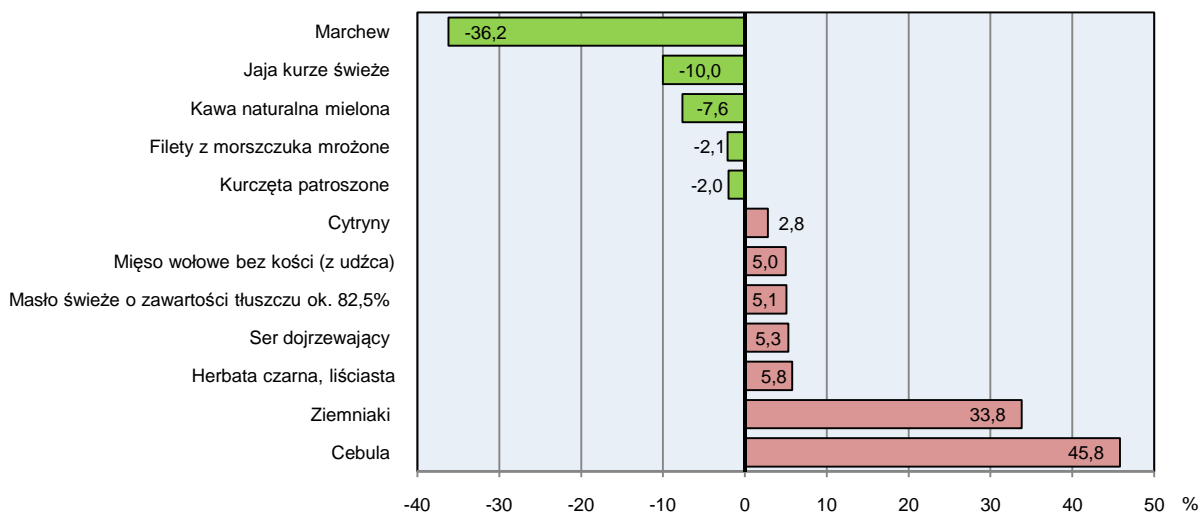


W I półroczu br. przeciętne miesięczne wynagrodzenie brutto w sektorze przedsiębiorstw wyniosło 3223,69 zł i było o 4,7% wyższe (w Polsce o 4,1%) niż w analogicznym okresie ub. roku. We wszystkich badanych sekcjach wystąpił wzrost płac, najwyższy w transporcie i gospodarce magazynowej (o 7,3%), przetwórstwie przemysłowym (o 7,1%) oraz obsłudze rynku nieruchomości (o 6,4%).

CENY DETALICZNE

W czerwcu 2014 r., w porównaniu z analogicznym okresem roku poprzedniego, w grupie „pieczywo i produkty zbożowe” podrożała m.in. kasza jęczmienna (o 10,0%) i ryż (o 1,7%), natomiast tańsza była mąka pszenna (o 5,0%). W grupie „mięso” tańsze było m.in. mięso wieprzowe – schab środkowy (o 4,4%), kurczęta patroszone (o 2,0%) oraz kiełbasa wędzona (o 2,0%). Znacznie droższe było mięso wołowe bez kości – z udźca (o 5,0%).

ZMIANY CEN DETALICZNYCH WYBRANYCH ARTYKUŁÓW ŻYWNOŚCIOWYCH W CZERWCU 2014 R. (wzrost/spadek w stosunku do analogicznego okresu roku poprzedniego)

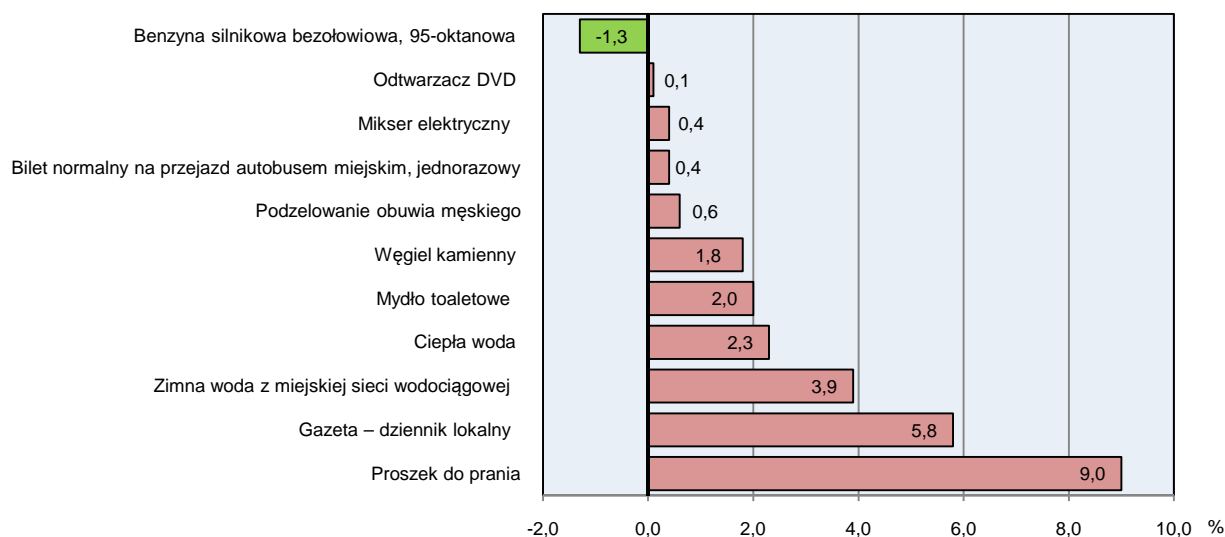


W grupie „mleko, sery i jaja” najbardziej wzrosła cena mleka o zawartości tłuszczu 3-3,5% sterylizowanego (o 12,2%) oraz mleka o zawartości tłuszczu 2-2,5% (o 11,4%). Tańsze były jaja kurze świeże (o 10,0%). Z grupy „oleje i pozostałe tłuszcze” podrożało masło świeże o zawartości tłuszczu ok. 82,5% (o 5,1%), natomiast olej rzepakowy był tańszy (o 3,9%).

Wśród warzyw i owoców znacznie droższa niż w czerwcu 2013 r. była cebula (o 45,8%) i ziemniaki (o 33,8%). Z kolei tańsza była marchew (o 36,2%) oraz jabłka (o 27,3%).

Znacznie wzrosła cena herbaty czarnej liściastej (o 5,8%), natomiast odnotowano spadek cen cukru białego kryształu (o 31,6%) oraz kawy naturalnej mielonej (o 7,6%).

**ZMIANY CEN DETALICZNYCH WYBRANYCH TOWARÓW NIEŻYWNOŚCIOWYCH
I USŁUG KONSUMPCYJNYCH W CZERWCU 2014 R.**
(wzrost/spadek w stosunku do analogicznego okresu roku poprzedniego)



W porównaniu z czerwcem 2013 r. podrożały usługi związane z użytkowaniem mieszkania. Zanotowano wzrost opłat za wywóz śmieci niesegregowanych w budynkach wielorodzinnych (o 51,6%), zaopatrzenie w zimną wodę z miejskiej sieci wodociągowej (o 3,9%) oraz za opatrzenie w ciepłą wodę (o 2,3%).

Wśród towarów i usług związanych z transportem niższa była cena benzyny silnikowej bezołowiowej 95-oktanowej (o 1,3%) oraz oleju napędowego (o 2,7%).

ROLNICTWO

Na rynku rolnym w czerwcu 2014 r. przeciętne ceny skupu żywca wieprzowego, drobiowego i mleka były wyższe niż przed rokiem, natomiast niższe były ceny skupu zbóż, ziemniaków i żywca wołowego. W porównaniu z majem br. wyższe były ceny skupu żywca wieprzowego i drobiowego. W obrocie targowiskowym, w porównaniu z czerwcem 2013 r. więcej płacono za ziemniaki i prosię na chów, a w porównaniu z cenami z maja br. więcej płacono jedynie za pszenicę. Wskaźnik opłacalności tuczu trzody chlewnej był wyższy od notowanego przed rokiem, jak i przed miesiącem.

W czerwcu br. średnia temperatura powietrza wyniosła 16,6°C i była wyższa o 0,2°C od średniej z lat 1971-2000, przy czym maksymalna temperatura wyniosła 30,4°C, a minimalna 6,4°C. Średnia suma opadów atmosferycznych (48,1 mm) stanowiła 59% normy z wielolecia². Odnotowano 12 dni z opadami.

Pierwsza i druga dekada czerwca był ciepłe, słoneczne z lokalnymi burzami, w trzeciej dekadzie odnotowano ochłodzenie i wystąpiły przelotne opady deszczu. Warunki agrometeorologiczne były na ogół korzystne dla wegetacji roślin, chociaż ochłodzenie w trzeciej dekadzie miesiąca przejściowo spowolniło wzrost i rozwój roślin. Lokalne opady deszczu o charakterze burzowym spowodowały miejscowe wyleganie łanów zbóż. Ocena stanu zbóż i rzepaku była znacznie wyższa niż przed rokiem.

Skup zbóż^a kształtował się następująco:

Wyszczególnienie	VII 2013 – VI 2014		VI 2014		
	w tonach	analogiczny okres roku poprzedniego = 100	w tonach	VI 2013 = 100	V 2014 = 100
Ziarno zbóż podstawowych ^b	106191	96,6	3572	88,0	36,5
w tym:					
pszenica	96534	99,1	3128	87,4	34,5
żyto	4387	105,2	241	85,8	62,1

^a W okresie styczeń-czerwiec bez skupu realizowanego przez osoby fizyczne. ^b Obejmuje: pszenicę, żyto, jęczmień, owies, pszenżyto; łącznie z mieszankami zbożowymi, bez ziarna siewnego.

Skup zbóż podstawowych (z mieszankami zbożowymi bez ziarna siewnego) w okresie lipiec 2013 r.-czerwiec 2014 r. wyniósł 106,2 tys. ton i był o 3,4% mniejszy niż w analogicznym okresie poprzedniego roku. Skup pszenicy w tym okresie był mniejszy o 0,9%, natomiast żyta skupiono więcej o 5,2%.

W czerwcu br. skup zbóż podstawowych (z mieszankami zbożowymi bez ziarna siewnego) był niższy zarówno w skali roku (o 12,0%), jak i w porównaniu z miesiącem poprzednim (o 63,5%). Pszenicy skupiono mniej niż w analogicznym okresie roku poprzedniego (o 12,6%), jak i w odniesieniu do maja br. (o 65,5%). Skup żyta był niższy zarówno w skali roku, gdzie odnotowano spadek o 14,2%, jak i w skali miesiąca (o 37,9%).

Skup podstawowych produktów zwierzęcych^a kształtował się następująco:

Wyszczególnienie	I–VI 2014		VI 2014		
	w tonach	I–VI 2013 = 100	w tonach	VI 2013 = 100	V 2014 = 100
Żywiec rzeźny ^b	30875	117,6	4925	110,2	114,3
w tym:					
bydło (bez cieląt).....	1422	96,7	327	94,2	175,0
trzoda chlewna	13887	133,5	1842	108,9	95,8
drób	15447	108,4	2731	113,0	125,5
Mleko ^c	55777	111,0	11419	115,4	100,1

^a Bez skupu realizowanego przez osoby fizyczne. ^b Obejmuje bydło, cielęta, trzodę chlewną, owce, konie i drób; w wadze żywej. ^c W tysiącach litrów.

Skup żywca rzeźnego w wadze żywej w czerwcu br. wyniósł 4,9 tys. ton, tj. o 10,2% więcej niż przed rokiem. Większe były dostawy do skupu drobiu (o 13,0%) i trzody chlewnej (o 8,9%). Mniej niż przed rokiem skupiono bydła (o 5,8%).

² Przeciętne wartości temperatur i opadów ze stacji hydrologiczno-meteorologicznej Instytutu Meteorologii i Gospodarki Wodnej zlokalizowanej w Rzeszowie z lat 1971-2000.

W skali miesiąca odnotowano wzrost skupu żywca rzeźnego w wadze żywej (o 14,3%), o czym zdecydował wyższy skup bydła (o 75,0%) i drobiu (o 25,5%), natomiast skup trzody chlewnej był mniejszy niż przed miesiącem o 4,2%

Skup mleka w czerwcu br. był wyższy w porównaniu z analogicznym miesiącem roku poprzedniego (o 15,4%) i nieznacznie wyższy (o 0,1%) w odniesieniu do maja br.

Przeciętne ceny podstawowych produktów rolnych kształtowały się następująco:

Wyszczególnienie	Ceny w skupie					Ceny na targowiskach				
	VI 2014			I-VI 2014		VI 2014			I-VI 2014	
	zł	VI 2013=100	V 2014=100	zł	I-VI 2013=100	zł	VI 2013=100	V 2014=100	zł	I-VI 2013=100
Ziarno zbóż ^a za 1 dt:										
pszenica	71,37	82,1	94,3	73,01	78,1	95,52	92,8	100,5	96,22	92,5
żyto	50,16	97,4	92,4	54,16	84,5	72,73	95,7	88,2	75,76	97,2
Ziemniaki ^b za 1 dt	88,23	91,2	71,6	82,71	121,0	126,59	145,0	98,5	126,29	148,1
Żywiec rzeźny za 1 kg wagi żywej:										
w tym:										
bydło (bez cieląt)	5,43	96,4	93,0	5,67	94,2	.	x	x	.	x
trzoda chlewna	5,20	100,4	103,4	4,86	97,2	.	x	x	.	x
drób	4,21	101,7	105,0	3,94	103,4	.	x	x	.	x
Prosię na chów za 1 szt.	.	x	x	x	x	178,33	106,7	93,0	177,17	98,5
Mleko za 1 l	1,34	117,5	98,5	1,41	123,7	.	x	x	.	x

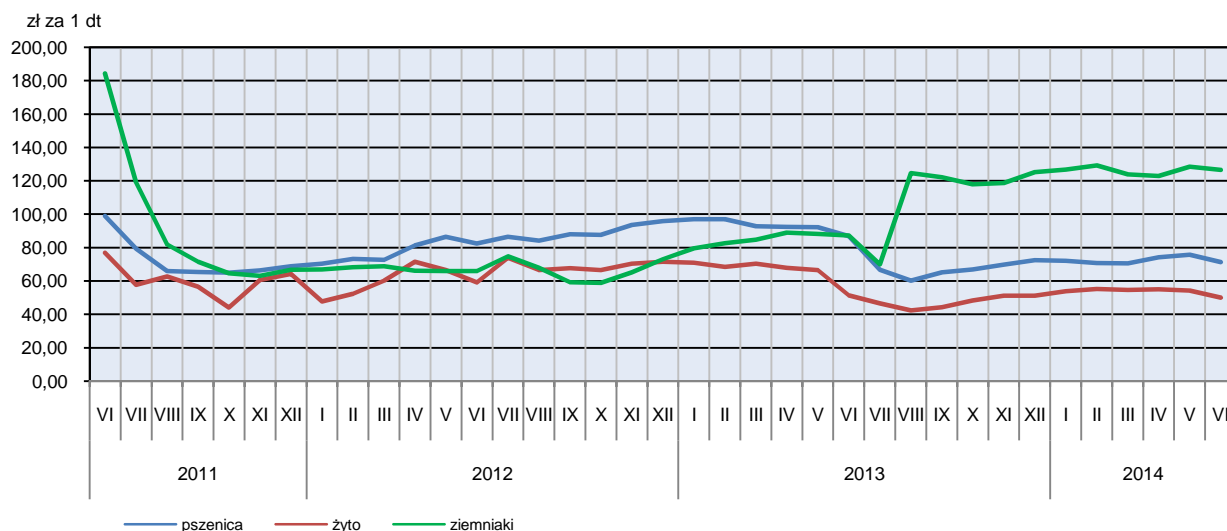
a W skupie bez ziarna siewnego. b Na targowiskach – jadalne, bez wczesnych.

W czerwcu br. **ceny skupu zbóż** podstawowych (łącznie z paszowymi bez ziarna siewnego) wyniosły 69,28 zł za 1 dt i były niższe zarówno w odniesieniu do cen sprzed roku (o 16,7%), jak i w porównaniu z majem br. (o 6,9%).

W skali miesiąca producenci z województwa podkarpackiego uzyskali niższą cenę za dostarczoną do skupu pszenicę (o 5,7%). W ujęciu rocznym cena skupu pszenicy obniżyła się o 17,9%. Cena skupu żyta była niższa w porównaniu z ceną sprzed roku (o 2,6%), jak i w odniesieniu do ceny sprzed miesiąca (o 7,6%).

W obrocie targowiskowym, w stosunku do maja br., notowany był spadek ceny żyta (o 11,8%), a niewielki wzrost ceny pszenicy (o 0,5%). W skali roku obniżyła się zarówno cena pszenicy (o 7,2%), jak i żyta (o 4,3%).

PRZECIĘTNE CENY SKUPU ZBÓŻ I TARGOWISKOWE CENY ZIEMNIAKÓW



Za 1 dt **ziemniaków** w skupie płacono średnio w czerwcu br. 88,23 zł, tj. o 8,8% mniej niż przed rokiem, i o 28,4% mniej niż w maju br. Przeciętna cena ziemniaków jadalnych na targowiskach wyniosła 126,59 zł za 1 dt i była wyższa niż przed rokiem (o 45,0%), a niższa w porównaniu z majem br. (o 1,5%).

RELACJA PRZECIĘTNYCH CEN SKUPU ŻYWCA WIEPRZOWEGO DO PRZECIĘTNYCH CEN ŻYTA NA TARGOWISKACH

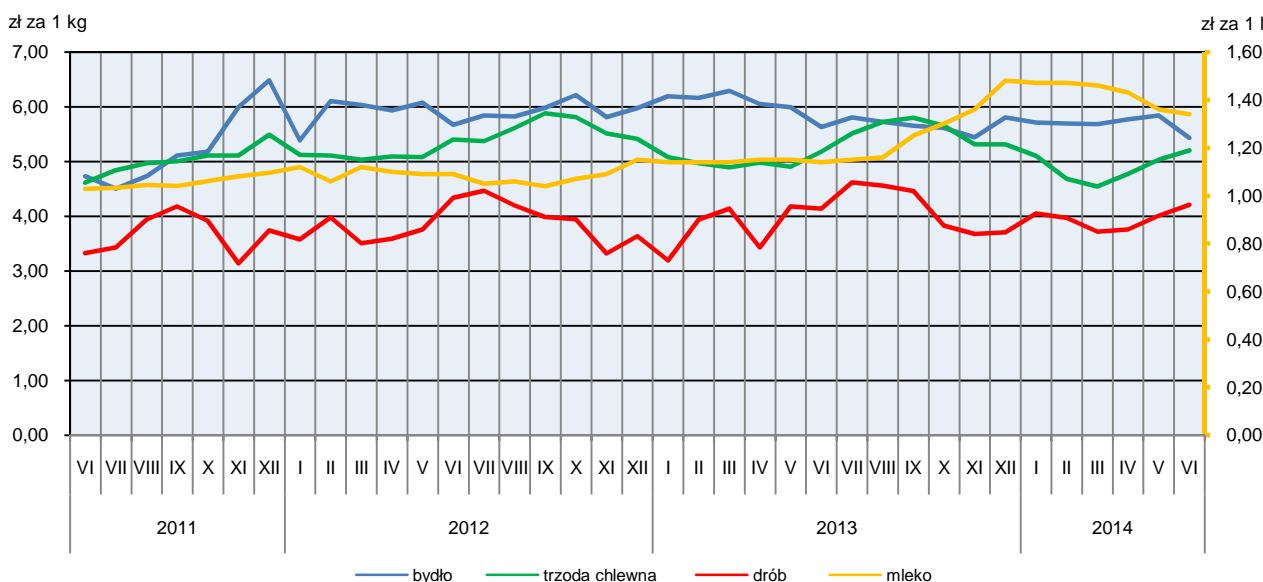


Ceny skupu żywca wieprzowego były wyższe zarówno w porównaniu z poprzednim miesiącem (o 3,4%), jak i w ujęciu rocznym (o 0,4%). Cena 1 kg żywca wieprzowego w skupie w czerwcu br. wyniosła 5,20 zł.

Wzrost cen skupu żywca wieprzowego i spadek cen żyta na targowiskach skutkowałem polepszeniem się rentowności produkcji żywca wieprzowego zarówno w porównaniu z majem br., jak i z rokiem poprzednim. W czerwcu br. cena 1 kg żywca wieprzowego w skupie równoważyła wartość 7,1 kg żyta na targowiskach (wobec 6,1 w maju br. i 6,8 przed rokiem). Średnia cena za prosię przeznaczone do dalszego chowu wyniosła 178,33 zł i była wyższa niż przed rokiem (o 6,7%), a niższa w porównaniu z ceną sprzed miesiąca (o 7,0%).

W czerwcu br. średnia **cena skupu 1 kg żywca drobiowego** wyniosła 4,21 zł i była wyższa niż przed rokiem (o 1,7%), jak i w odniesieniu do poprzedniego miesiąca (o 5,0%).

PRZECIĘTNE CENY SKUPU ŻYWCA I MLEKA



Na rynku **wołowiny** odnotowano spadek cen skupu zarówno w skali roku, jak i w skali miesiąca. Za 1 kg żywca wołowego w czerwcu br. płacono 5,43 zł, tj. o 3,6% mniej niż przed rokiem. W porównaniu z majem br. średnia cena skupu żywca wołowego była o 7,0% niższa.

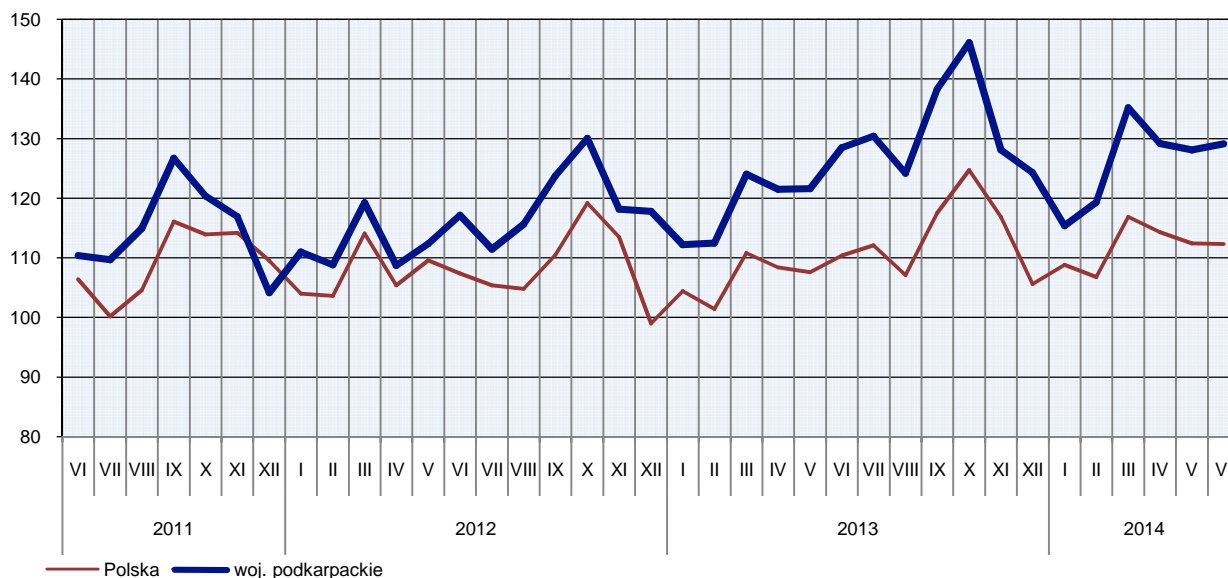
Ceny skupu **mleka** w czerwcu br. były wyższe od ubiegłorocznych (o 17,5%), a niższe w porównaniu z cenami sprzed miesiąca (o 1,5%).

PRZEMYSŁ I BUDOWNICTWO

Produkcja sprzedana przemysłu w czerwcu br. osiągnęła wartość (w cenach bieżących) 3123,5 mln zł i była (w cenach stałych) wyższa o 0,5% niż przed rokiem i o 0,8% niż w poprzednim miesiącu. W Polsce wzrosła o 1,7% w stosunku do ub. roku, a obniżyła się o 0,1% w odniesieniu do maja br. Udział produkcji sprzedanej przemysłu w województwie podkarpackim stanowił 3,3% przychodów krajowych.

W ujęciu rocznym wzrost produkcji sprzedanej przemysłu wystąpił w trzech sekcjach. W wytwarzaniu i zaopatrywaniu w energię elektryczną, gaz, parę wodną i gorącą wodę produkcja wzrosła o 35,0%, w dostawie wody; gospodarowaniu ściekami i odpadami; rekultywacji – o 2,2%, a w przetwórstwie przemysłowym, którego udział w produkcji sprzedanej przemysłu stanowi przeszło 95% produkcja wzrosła o 0,2%. Spadek produkcji o 10,3% odnotowano w górnictwie i wydobywaniu.

DYNAMIKA PRODUKCJI SPRZEDANEJ PRZEMYSŁU
(ceny stałe; przeciętna miesięczna 2010 = 100)



W czerwcu br. wzrost produkcji sprzedanej, w porównaniu z analogicznym miesiącem 2013 r., odnotowano w 15 działach przemysłu (spośród 29 występujących w województwie). Uwzględniając działy o znaczącym udziale w produkcji sprzedanej przemysłu największy wzrost, w odniesieniu do czerwca ub. roku, odnotowano w produkcji chemikaliów i wyrobów chemicznych (o 25,0%), maszyn i urządzeń (o 18,2%), wyrobów z metali (o 12,0%) oraz mebli (o 4,6%). Spadek wystąpił m.in. w produkcji urządzeń elektrycznych

(o 22,6%), pozostałego sprzętu transportowego (o 10,8%) oraz wyrobów z gumy i tworzyw sztucznych (o 5,2%).

Dynamika (w cenach stałych) i struktura (w cenach bieżących) produkcji sprzedanej przemysłu kształtowały się następująco:

Wyszczególnienie	VI 2014	I–VI 2014	
		analogiczny okres roku poprzedniego = 100	w odsetkach
O g ó ł e m	100,5	105,5	100,0
z tego:			
Górnictwo i wydobywanie	89,7	88,4	0,4
Przetwórstwo przemysłowe	100,2	105,8	95,3
w tym produkcja:			
artykułów spożywczych	97,9	94,0	8,4
wyrobów z drewna, korka, słomy i wikliny ^Δ	102,5	102,1	7,9
chemikaliów i wyrobów chemicznych	125,0	119,4	8,6
wyrobów z gumy i tworzyw sztucznych	94,8	106,3	14,5
wyrobów z pozostałych mineralnych surowców niemetalicznych	100,2	102,5	4,2
metali	97,8	101,5	5,2
wyrobów z metali ^Δ	112,0	115,0	9,5
urządzeń elektrycznych	77,4	96,8	1,7
maszyn i urządzeń ^Δ	118,2	122,3	3,2
pojazdów samochodowych, przyczep i naczep ^Δ	99,2	105,8	12,1
pozostałego sprzętu transportowego	89,2	100,7	8,6
mebli	104,6	120,6	3,9
Wytwarzanie i zaopatrywanie w energię elektryczną, gaz, parę wodną i gorącą wodę ^Δ	135,0	95,4	2,1
Dostawa wody; gospodarowanie ściekami i odpadami; rekultywacja ^Δ	102,2	103,9	2,2

W porównaniu z majem br. produkcja sprzedana wzrosła w sekcjach: górnictwo i wydobywanie (o 28,6%), dostawa wody; gospodarowanie ściekami i odpadami; rekultywacja (o 6,2%) oraz przetwórstwo przemysłowe (o 0,6%), natomiast obniżyła się w wytwarzaniu i zaopatrywaniu w energię elektryczną, gaz, parę wodną i gorącą wodę (o 5,3%).

Wydajność pracy, mierzona produkcją sprzedaną na jednego zatrudnionego, w czerwcu br. wyniosła (w cenach bieżących) 26,6 tys. zł i była wyższa (w cenach stałych) o 0,7% w porównaniu z analogicznym miesiącem ub. roku, przy spadku przeciętnego zatrudnienia o 0,2% i wyższym przeciętnym miesięcznym wynagrodzeniem brutto o 5,0%.

W I półroczu br. produkcja sprzedana przemysłu wyniosła 18374,3 mln zł i była wyższa o 5,5% (w kraju o 4,3%) niż w analogicznym okresie ub. roku, przy czym w przetwórstwie przemysłowym odnotowano wzrost o 5,8%. Wzrost produkcji wystąpił w 19 działach przemysłu, m.in. w produkcji: maszyn i urządzeń (o 22,3%), mebli (o 20,6%), chemikaliów i wyrobów chemicznych (o 19,4%) oraz wyrobów z metali (o 15,0%). W okresie tym zmniejszyła się produkcja m.in. artykułów spożywczych (o 6,0%).

Produkcja sprzedana budownictwa (w cenach bieżących) w czerwcu br. wyniosła 661,8 mln zł i była wyższa o 14,6% niż w czerwcu ub. roku i o 50,1% w porównaniu z majem br. Od początku roku produkcja sprzedana przedsiębiorstw budowlanych osiągnęła wartość 2520,8 mln zł i była wyższa o 16,6% w porównaniu z analogicznym okresem ub. roku.

Wydajność pracy w budownictwie, mierzona przychodami ze sprzedaży wyrobów i usług na 1 zatrudnionego, w czerwcu br. ukształtowała się na poziomie 34,5 tys. zł i była wyższa o 20,5% niż przed rokiem, przy przeciętnym zatrudnieniu niższym o 4,8% i spadkiem wynagrodzeń o 0,3%.

Sprzedaż produkcji budowlano-montażowej (stanowiącej prawie 63% przychodów ogółem osiągniętych przez jednostki w sekcji budownictwo) zrealizowana w czerwcu br. wyniosła 416,3 mln zł i była wyższa o 1,4% od uzyskanej w czerwcu 2013 r. Wzrost sprzedaży wystąpił jedynie w jednostkach specjalizujących się w budowie obiektów inżynierii lądowej i wodnej, natomiast spadek odnotowano w podmiotach, których podstawowym rodzajem działalności są roboty budowlane specjalistyczne oraz zajmujących się głównie wznoszeniem budynków.

Dynamika i struktura (w cenach bieżących) produkcji budowlano-montażowej kształtowały się następująco:

Wyszczególnienie	VI 2014	I–VI 2014	
	analogiczny okres roku poprzedniego = 100	w odsetkach	
O g ó ł e m	101,4	115,9	100,0
Budowa budynków ^Δ	89,7	109,5	37,0
Budowa obiektów inżynierii lądowej i wodnej ^Δ	158,6	132,0	28,6
Roboty budowlane specjalistyczne	84,8	111,6	34,4

W porównaniu z majem br. sprzedaż produkcji budowlano-montażowej wzrosła o 55,6%. Wzrost sprzedaży wystąpił w jednostkach, w których podstawowym rodzajem działalności są roboty budowlane specjalistyczne (przeszło dwukrotnie) oraz specjalizujących się w budowie obiektów inżynierii lądowej i wodnej (o 72,9%), natomiast obniżyła się w podmiotach zajmujących się głównie wznoszeniem budynków (o 0,9%).

W I półroczu br. produkcja budowlano-montażowa wyniosła 1473,5 mln zł i była wyższa o 15,9% w stosunku do analogicznego okresu ub. roku. Wzrost produkcji wystąpił we wszystkich trzech działach budownictwa, w tym najwyższy w podmiotach specjalizujących się w budowie obiektów inżynierii lądowej i wodnej.

BUDOWNICTWO MIESZKANIOWE

W czerwcu br., w porównaniu z analogicznym miesiącem ub. roku, zmniejszyła się liczba mieszkań oddanych do użytkowania (o 12,7%), natomiast zwiększyła się liczba mieszkań, których budowę rozpoczęto (o 20,7%) oraz liczba wydanych pozwoleń na budowę (o 1,4%).

Według wstępnych danych³, w czerwcu br. **przekazano do użytkowania** 448 mieszkań o łącznej powierzchni 52,0 tys. m². Liczba nowo wybudowanych mieszkań, w porównaniu z czerwcem ub. roku była mniejsza o 65 lokali. Inwestorzy indywidualni przekazali 344 mieszkania (o 13 mniej), w budownictwie spółdzielczym – 32 lokale (o 8 więcej), a w budownictwie przeznaczonym na sprzedaż lub wynajem – 72 (o 60 mniej). W czerwcu br., w pozostałych formach budownictwa nie odnotowano efektów rzeczowych.

³Dane meldunkowe – mogą ulec zmianie po opracowaniu sprawozdań kwartalnych.

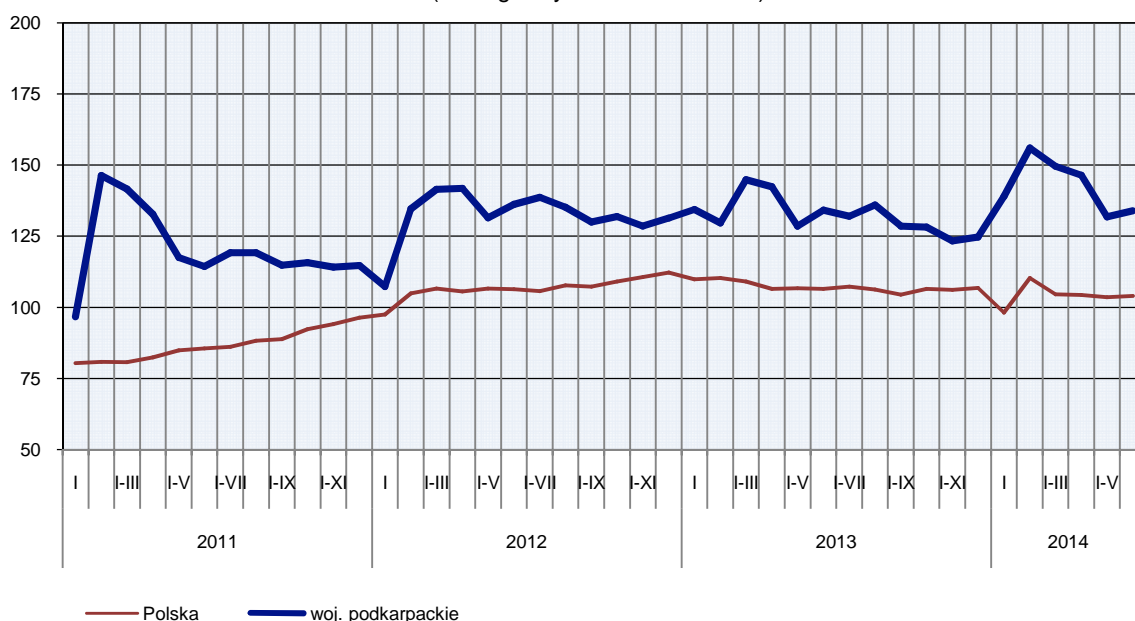
W relacji do miesiąca poprzedniego liczba nowo oddanych mieszkań zwiększyła się o 16,7%. W czerwcu br. udział mieszkań oddanych do użytkowania w województwie podkarpackim stanowił 4,2% efektów krajowych.

Liczba mieszkań oddanych do użytkowania w okresie styczeń-czerwiec br. kształtowała się następująco:

Wyszczególnienie	Mieszkania oddane do użytkowania			Przeciętna powierzchnia użytkowa 1 mieszkania w m ²
	w liczbach bezwzględnych	w odsetkach	I-VI 2013 = 100	
O g ó ł e m	2943	100,0	99,8	122,7
Indywidualne	2392	81,3	98,8	136,9
Przeznaczone na sprzedaż lub wynajem	206	7,0	82,4	70,8
Spółdzielcze	325	11,0	117,3	56,0
Komunalne	20	0,7	x	42,3

Od początku roku **oddano do użytkowania 2943 mieszkania**, tj. o 5 mieszkań mniej niż w analogicznym okresie ub. roku. Więcej mieszkań przekazano w budownictwie spółdzielczym (o 48) natomiast mniej mieszkań przekazano w budownictwie przeznaczonym na sprzedaż lub wynajem (o 44) oraz w budownictwie indywidualnym (o 29). W okresie styczeń-czerwiec oddano do użytkowania również 20 mieszkań komunalnych (przed rokiem w tej formie budownictwa nie odnotowano efektów).

DYNAMIKA MIESZKAŃ ODDANYCH DO UŻYTKOWANIA (analogiczny okres 2010 = 100)

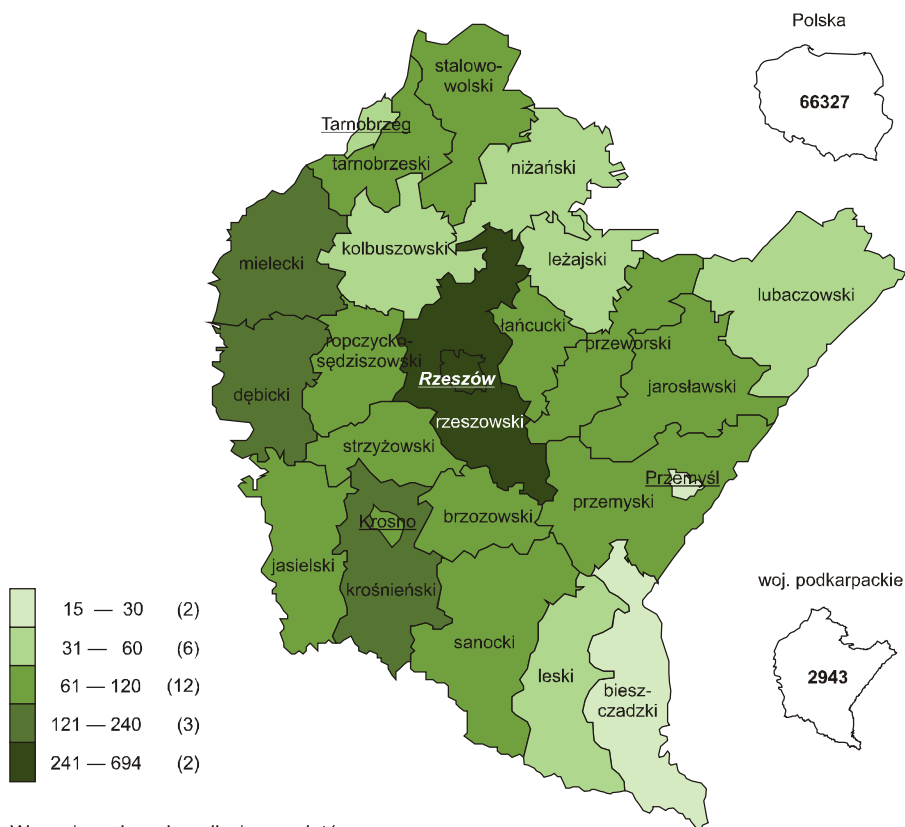


Przeciętna powierzchnia użytkowa mieszkania przekazanego do użytkowania w okresie styczeń-czerwiec 2014 r. wyniosła 122,7 m², z tego w budownictwie indywidualnym – 136,9 m², na sprzedaż lub wynajem – 70,8 m², spółdzielczym – 56,0 m², a w komunalnym – 42,3 m².

W przekroju terytorialnym najwięcej mieszkań oddano do użytkowania w Rzeszowie (694) oraz powiecie rzeszowskim (354). Najmniej mieszkań przekazano w Przemyślu (15) i powiecie bieszczadzkiem (19).

Mieszkania o największej przeciętnej powierzchni użytkowej wybudowano w powiecie bieszczadzkim (164,8 m²), leskim (154,7 m²) i sanockim (148,6 m²), a najmniejsze w Rzeszowie (78,4 m²).

MIESZKANIA ODDANE DO UŻYTKOWANIA WEDŁUG POWIATÓW W OKRESIE STYCZEŃ-CZERWIEC 2014 R.



W czerwcu br. **wydano pozwolenia** na budowę 497 mieszkań (w analogicznym miesiącu ub. roku – 490), z tego w budownictwie indywidualnym – 457, na sprzedaż lub wynajem – 35 oraz spółdzielczym – 5.

W badanym miesiącu **rozpoczęto budowę** 623 mieszkań (w analogicznym miesiącu 2013 r. – 516) z tego w budownictwie indywidualnym – 513 oraz na sprzedaż lub wynajem – 110.

Liczba mieszkań, na budowę których uzyskano pozwolenia i mieszkań, których budowę rozpoczęto w okresie styczeń-czerwiec br. kształtowała się następująco:

Wyszczególnienie	Mieszkania, na budowę których wydano pozwolenia			Mieszkania, których budowę rozpoczęto		
	w liczbach bezwzględnych	w odsetkach	I-VI 2013 = = 100	w liczbach bezwzględnych	w odsetkach	I-VI 2013 = = 100
O g ó ł e m	3505	100,0	109,1	3765	100,0	121,1
Indywidualne	2636	75,2	95,5	2658	70,6	98,2
Przeznaczone na sprzedaż lub wynajem	735	21,0	161,9	808	21,5	3-krotnie
Spółdzielcze	42	1,2	x	227	6,0	163,3
Zakładowe	32	0,9	x	72	1,9	x
Komunalne	60	1,7	x	-	-	x

RYNEK WEWNĘTRZNY

W czerwcu br. w skali roku wzrosła (w cenach bieżących) **sprzedaż detaliczna** oraz **sprzedaż hurtowa** zarówno w jednostkach handlowych, jak i hurtowych.

Sprzedaż detaliczna zrealizowana przez przedsiębiorstwa handlowe i niehandlowe w czerwcu br. była wyższa o 3,3% niż przed rokiem i o 1,9% w porównaniu z majem br.

W odniesieniu do czerwca 2013 r. najbardziej wzrosła sprzedaż detaliczna mebli, rtv, agd (o 50,9%), a nieco mniej paliw stałych, ciekłych i gazowych (o 6,2%), farmaceutyków, kosmetyków, sprzętu ortopedycznego (o 4,6%) oraz włókna, odzieży, obuwia (o 4,4%). Natomiast spadek sprzedaży odnotowano w dwóch grupach. Sprzedaż pojazdów samochodowych, motocykli, części zmniejszyła się o 6,4%, a żywności, napojów i wyrobów tytoniowych o 3,0%. Udział tych dwóch grup sprzedających towary w ogólnej wartości sprzedaży detalicznej był znaczący i wyniósł 40,5%.

Dynamika i struktura (w cenach bieżących) sprzedaży detalicznej kształtowały się następująco:

Wyszczególnienie	VI 2014	I–VI 2014	
	analogiczny okres roku poprzedniego = 100	w odsetkach	
O g ó ł e m^a	103,3	106,0	100,0
w tym:			
Pojazdy samochodowe, motocykle, części	93,6	100,9	12,0
Paliwa stałe, ciekłe i gazowe	106,2	97,8	7,2
Żywność, napoje i wyroby tytoniowe	97,0	100,7	30,4
Farmaceutyki, kosmetyki, sprzęt ortopedyczny....	104,6	105,5	4,8
Włókno, odzież, obuwie	104,4	114,1	4,1
Meble, rtv, agd	150,9	167,7	6,7
Prasa, książki, pozostała sprzedaż w wyspecjalizowanych sklepach	103,6	113,4	5,8
Pozostałe	102,2	100,3	23,1

^a Grupowania przedsiębiorstw dokonano na podstawie Polskiej Klasyfikacji Działalności – PKD 2007, zaliczając przedsiębiorstwo do określonej kategorii według przeważającego rodzaju działalności, zgodnie z aktualnym w omawianym okresie stanem organizacyjnym. Odnotowane zmiany (wzrost/spadek) sprzedaży detalicznej w poszczególnych grupach rodzajów działalności przedsiębiorstw mogą zatem również wynikać ze zmiany przeważającego rodzaju działalności przedsiębiorstwa oraz zmian organizacyjnych. Nie ma to wpływu na dynamikę sprzedaży detalicznej ogółem.

W porównaniu z poprzednim miesiącem sprzedaż detaliczna wzrosła w pięciu grupach. Najwyższy wzrost wystąpił w sprzedaży pojazdów samochodowych, motocykli, części (o 13,1%) oraz mebli, rtv, agd (o 11,6%), natomiast największy spadek odnotowano w grupie włókno, odzież, obuwie (o 13,1%).

W I półroczu br. sprzedaż detaliczna była wyższa o 6,0% (wobec spadku o 2,4% przed rokiem). Sprzedaż detaliczna najbardziej wzrosła m.in. w przedsiębiorstwach zajmujących się sprzedażą mebli, rtv, agd (o 67,7%), włókna, odzieży, obuwia (o 14,1%) oraz prasy, książek, pozostałej sprzedaży w wyspecjalizowanych sklepach (o 13,4%). Spadek sprzedaży detalicznej odnotowano jedynie w sprzedaży paliw stałych, ciekłych i gazowych (o 2,2%).

Sprzedaż hurtowa w przedsiębiorstwach handlowych w czerwcu br. była wyższa o 8,6% niż przed rokiem, przy czym w przedsiębiorstwach handlu hurtowego wzrosła o 7,2%. Sprzedaż hurtowa w przedsiębiorstwach handlowych, w porównaniu z poprzednim miesiącem, była wyższa o 5,6%, w przedsiębiorstwach handlu hurtowego wzrosła o 5,9%.

W I półroczu br., w odniesieniu do analogicznego okresu ub. roku, sprzedaż hurtowa w przedsiębiorstwach handlowych była wyższa o 2,7%, a w przedsiębiorstwach handlu hurtowego zmniejszyła się o 0,8%.

WYBRANE DANE O WOJEWÓDZTWIE PODKARPACKIM

WYSZCZEGÓLNIENIE A – 2013 r. B – 2014 r.		I	II	III	IV	V	VI	VII	VIII	IX	X	XI	XII
Przeciętne zatrudnienie w sektorze przedsiębiorstw ^a (w tys. osób)	A	227,1	222,8	224,0	223,6	223,9	223,9	223,7	224,2	224,2	224,2	231,6	223,4
	B	225,3	225,3	225,5	225,5	225,6	225,8						
poprzedni miesiąc = 100	A	100,3	98,1	100,6	99,8	100,1	100,0	99,9	100,3	100,0	100,0	99,8	99,9
	B	100,8	100,0	100,1	100,0	100,1	100,1						
analogiczny miesiąc poprzedniego roku = 100	A	97,7	96,1	96,9	96,9	97,4	98,0	98,0	97,9	97,8	97,9	98,2	98,7
	B	99,2	101,2	100,6	100,8	100,8	100,9						
Bezrobotni zarejestrowani (stan w końcu okresu) (w tys. osób)	A	163,0	164,2	162,1	156,3	150,4	145,8	146,2	146,2	145,9	145,7	149,7	154,2
	B	160,4	160,3	155,3	148,2	141,0	136,6						
Stopa bezrobocia ^b (stan w końcu okresu) (w %)	A	17,2	17,3	17,1	16,6	16,1	15,6	15,7	15,7	15,6	15,6	16,0	16,4
	B	16,9	16,9	16,4	15,8	15,2	14,7						
Oferty pracy (zgłoszone w ciągu miesiąca)	A	3489	5357	6125	6089	5266	4787	4389	4657	3996	4170	3199	2780
	B	3433	5237	6955	6261	5630	4408						
Liczba bezrobotnych na 1 ofertę pracy (stan w końcu okresu)	A	106	92	82	73	58	64	64	63	73	66	91	115
	B	84	64	55	51	54	53						
Przeciętne miesięczne wynagrodzenia brutto w sektorze przedsiębiorstw ^a (w zł)	A	3004,63	3001,67	3126,02	3125,95	3108,51	3063,63	3158,74	3136,04	3142,43	3180,77	3177,91	3364,52
	B	3136,18	3187,89	3219,33	3327,91	3240,58	3182,48						
poprzedni miesiąc = 100	A	93,4	99,9	104,1	100,0	99,4	98,6	103,1	99,3	100,2	101,2	99,9	105,9
	B	93,2	101,6	101,0	103,4	97,4	98,2						
analogiczny miesiąc poprzedniego roku = 100	A	101,1	103,1	105,2	102,4	103,3	104,4	106,5	104,7	106,1	104,6	104,3	104,6
	B	104,4	106,2	103,0	106,5	104,2	103,9						
Wskaźnik cen:													
towarów i usług konsumpcyjnych ^c :													
analogiczny okres poprzedniego roku = 100	A	.	.	101,3	.	.	100,3	.	.	100,9	.	.	100,4*
	B	.	.	100,7

^a W przedsiębiorstwach, w których liczba pracujących przekracza 9 osób. ^b Udział zarejestrowanych bezrobotnych w cywilnej ludności aktywnej zawodowo, szacowanej na koniec każdego miesiąca.
^c W kwartale.

WYBRANE DANE O WOJEWÓDZTWIE PODKARPACKIM (cd.)

WYSZCZEGÓLNIENIE A – 2013 r. B – 2014 r.		I	II	III	IV	V	VI	VII	VIII	IX	X	XI	XII
Wskaźnik cen (dok.): skupu ziarna zbóż:													
poprzedni miesiąc = 100	A	101,0	99,9	95,5	100,4	99,9	92,3	77,0	92,5	108,2	101,0	104,0	105,9
	B	99,2	97,3	100,6	105,1	102,0	93,1						
analogiczny miesiąc poprzedniego roku = 100	A	136,3	129,3	124,3	111,9	105,5	104,6	77,2	71,7	74,2	76,0	73,5	76,8
	B	75,4	73,4	77,4	80,9	82,6	83,3						
skupu żywca rzeźnego wołowego (bez cieląt):													
poprzedni miesiąc = 100	A	103,7	99,5	102,1	96,2	99,0	94,0	103,0	98,6	98,8	99,3	97,0	106,6
	B	98,4	99,6	99,8	101,6	101,2	93,0						
analogiczny miesiąc poprzedniego roku = 100	A	115,1	101,0	104,3	102,0	98,7	99,3	99,3	98,3	94,5	90,3	93,6	97,2
	B	92,2	92,4	90,3	95,4	97,5	96,4						
skupu żywca rzeźnego wieprzowego:													
poprzedni miesiąc = 100	A	93,9	97,8	98,4	101,8	98,4	105,7	106,4	103,8	101,4	97,4	94,0	100,0
	B	96,0	91,8	97,0	105,1	105,5	103,4						
analogiczny miesiąc poprzedniego roku = 100	A	99,2	97,3	97,2	97,8	96,5	95,9	102,6	102,0	98,6	97,2	96,4	98,2
	B	100,4	94,2	92,8	95,8	102,7	100,4						
Relacje cen skupu ^a żywca wieprzowego do cen targowiskowych żyta													
	A	6,6	6,2	6,4	5,9	6,8	6,8	7,9	8,8	7,2	7,3	7,2	7,3
	B	6,8	6,4	5,9	6,4	6,1	7,1						
Produkcja sprzedana przemysłu ^b (w cenach stałych):													
poprzedni miesiąc = 100	A	95,3	100,3	110,2	98,0	100,1	105,6	101,5	95,2	111,4	105,6	87,6	97,0
	B	92,9	103,4	113,3	95,6*	99,2*	100,8						
analogiczny miesiąc poprzedniego roku = 100	A	101,1	103,4	104,0	111,8	108,2	109,7	117,0	107,3	111,8	112,4	108,4	105,5*
	B	102,8	106,0	109,0	106,3*	105,4*	100,5						
Produkcja budowlano-montażowa ^b (w cenach bieżących):													
poprzedni miesiąc = 100	A	22,0	116,8	117,8	104,1	132,6	176,0	73,3	95,0	96,1	141,0	78,7	191,8
	B	38,8	71,8	117,7	112,4	124,2	155,6						
analogiczny miesiąc poprzedniego roku = 100	A	78,4	98,2	85,4	82,6	89,9	89,7	103,0	92,0	72,9	101,8	79,5	104,6
	B	184,4	113,4	113,4	122,4	114,7	101,4						

a Ceny bieżące bez VAT. b W przedsiębiorstwach, w których liczba pracujących przekracza 9 osób.* Dane zostały zmienione w stosunku do już opublikowanych.

WYBRANE DANE O WOJEWÓDZTWIE PODKARPACKIM (dok.)

WYSZCZEGÓLNIENIE A – 2013 r. B – 2014 r.		I	II	III	IV	V	VI	VII	VIII	IX	X	XI	XII
Mieszkania oddane do użytkowania (od początku roku)	A	574	942	1572	2053	2435	2948	3383	3999	4386	4910	5338	6197
	B	594	1133	1624	2111	2495	2943						
analogiczny okres poprzedniego roku = 100	A	125,3	96,3	102,4	100,4	97,8	98,6	95,2	100,6	98,9	97,2*	96,0	95,0
	B	103,5	120,3	103,3	102,8	102,5	99,8						
Sprzedaż detaliczna towarów ^a (w cenach bieżących):													
poprzedni miesiąc = 100	A	79,7	99,1	116,1	102,1	105,1	98,5	107,9	103,0	94,1	106,6	89,2	112,4
	B	83,8	95,9	115,1	99,4	98,6	101,9						
analogiczny miesiąc poprzedniego roku = 100	A	97,8	97,4	95,1	98,3	97,7	97,6	100,7	103,6	102,4	106,8	101,2	108,5
	B	114,0	110,3	109,4	106,5	99,9	103,3						
Wskaźnik rentowności obrotu w przedsiębiorstwach ^b :													
brutto ^c (w %)	A	.	.	4,5	.	.	7,6	.	.	6,8	.	.	6,4
	B	.	.	5,3	.	.	.						
netto ^d (w %)	A	.	.	3,6	.	.	6,9	.	.	6,1	.	.	5,8
	B	.	.	4,6	.	.	.						
Nakłady inwestycyjne przedsiębiorstw ^b (w mln zł; ceny bieżące)													
	A	.	.	481,6	.	.	1085,4	.	.	1735,7	.	.	2653,4
	B	.	.	384,7	.	.	.						
analogiczny okres poprzedniego roku = 100 (ceny bieżące)	A	.	.	104,3	.	.	93,4	.	.	86,4	.	.	89,4
	B	.	.	79,9	.	.	.						
Podmioty gospodarki narodowej ^e w rejestrze REGON (stan w końcu okresu).....													
	A	154878	155082	155405	155836	156372	156934	157426	158083	158611	158650	158919	159627
	B	159564	159766	160511	160905	161271	161644						
w tym spółki handlowe	A	8734	8795	8876	8954	9016	9081	9149	9206	9275	9345	9417	9513
	B	9585	9632	9706	9791	9866	9962						
w tym z udziałem kapitału zagranicznego	A	1166	1173	1190	1204	1210	1222	1228	1240	1257	1272	1288	1308
	B	1316	1326	1346	1369	1382	1408						

a W przedsiębiorstwach, w których liczba pracujących przekracza 9 osób. b W przedsiębiorstwach, w których liczba pracujących przekracza 49 osób.; dane są prezentowane narastająco. c Relacja wyniku finansowego brutto do przychodów z całokształtu działalności. d Relacja wyniku finansowego netto do przychodów z całokształtu działalności. e Bez osób prowadzących gospodarstwa indywidualne w rolnictwie.