



URZĄD STATYSTYCZNY W RZESZOWIE
ul. Jana III Sobieskiego 10, 35-959 Rzeszów

Kontakt: e-mail: SekretariatUSRze@stat.gov.pl;
tel.: (17) 85 352 10, 85 352 19
faks: (17) 853 51 57

Internet: <http://rzeszow.stat.gov.pl/>

KOMUNIKAT O SYTUACJI SPOŁECZNO-GOSPODARCZEJ WOJEWÓDZTWA PODKARPACKIEGO W SIERPNIU 2014 R.

Nr 8/2014

opublikowany 26.09.2014

- ⇒ Przeciętne zatrudnienie w sektorze przedsiębiorstw zmniejszyło się w skali roku (o 0,1%), a pozostało na poziomie miesiąca poprzedniego.
- ⇒ Stopa bezrobocia rejestrowanego wyniosła 14,5% i była niższa w porównaniu z sierpniem 2013 r. i miesiącem poprzednim.
- ⇒ Przeciętne miesięczne wynagrodzenie brutto w sektorze przedsiębiorstw wzrosło w ujęciu rocznym (o 3,0%), a zmniejszyło się w porównaniu z poprzednim miesiącem (o 1,0%).
- ⇒ W odniesieniu do sierpnia 2013 r. zmały ceny większości artykułów żywnościowych. Podrożały usługi związane z użytkowaniem mieszkania.
- ⇒ Ceny skupu żyta i mleka były wyższe niż przed rokiem. W porównaniu z lipcem br. odnotowano wzrost cen skupu żyta, żywca wołowego i drobiowego. W obrocie targowiskowym w odniesieniu do sierpnia 2013 r. więcej płacono za żyto i prosię na chów. W porównaniu z cenami notowanymi w lipcu br. wzrosła jedynie cena prosięcia przeznaczonego do dalszego chowu.
- ⇒ Produkcja sprzedana przemysłu była niższa zarówno w odniesieniu do ubiegłego roku (o 5,9%), jak i do poprzedniego miesiąca (o 9,7%).
- ⇒ Wyższa niż przed rokiem była sprzedaż produkcji budowlano-montażowej (o 8,2%).
- ⇒ Liczba oddanych do użytkowania mieszkań była mniejsza niż w sierpniu 2013 r. (o 35,4%). Najwięcej mieszkań przekazali inwestorzy indywidualni.
- ⇒ Sprzedaż detaliczna była wyższa w skali roku o 0,4% (wobec wzrostu o 3,6% przed rokiem) i w stosunku do lipca br. o 1,6%.

SPIS TREŚCI

Strona

RYNEK PRACY	4
WYNAGRODZENIA.....	9
CENY DETALICZNE	11
ROLNICTWO.....	13
PRZEMYSŁ I BUDOWNICTWO.....	18
BUDOWNICTWO MIESZKANIOWE	20
RYNEK WEWNĘTRZNY	23
WYBRANE DANE O WOJEWÓDZTWIE PODKARPACKIM.....	25

UWAGI OGÓLNE

Prezentowane w Komunikacie dane:

- o zatrudnieniu, wynagrodzeniach oraz o produkcji sprzedanej przemysłu i budownictwa, produkcji budowlano-montażowej, a także o sprzedaży detalicznej i hurtowej towarów dotyczą podmiotów gospodarczych, w których liczba pracujących przekracza 9 osób,
- o sektorze przedsiębiorstw, dotyczą podmiotów prowadzących działalność gospodarczą w zakresie: leśnictwa i pozyskiwania drewna; rybołówstwa w wodach morskich; górnictwa i wydobywania; przetwórstwa przemysłowego; wytwarzania i zaopatrywania w energię elektryczną, gaz, parę wodną, gorącą wodę i powietrze do układów klimatyzacyjnych; dostawy wody; gospodarowania ściekami i odpadami oraz działalności związanej z rekultywacją; budownictwa; handlu hurtowego i detalicznego; naprawy pojazdów samochodowych, włączając motocykle; transportu i gospodarki magazynowej; działalności związanej z zakwaterowaniem i usługami gastronomicznymi; informacji i komunikacji; działalności związanej z obsługą rynku nieruchomości; działalności prawniczej, rachunkowo-księgowej i doradztwa podatkowego, działalności firm centralnych (head offices); doradztwa związanego z zarządzaniem; działalności w zakresie architektury i inżynierii; badań i analiz technicznych; reklamy, badania rynku i opinii publicznej; pozostałej działalności profesjonalnej, naukowej i technicznej; działalności w zakresie usług administrowania i działalności wspierającej; działalności związanej z kulturą, rozrywką i rekreacją; naprawy i konserwacji komputerów i artykułów użytku osobistego i domowego; pozostałej indywidualnej działalności usługowej,
- o cenach detalicznych dotyczą towarów żywnościowych i nieżywnościowych oraz usług, które pochodzą z notowań cen prowadzonych przez ankierów w wybranych punktach sprzedaży, w wytypowanych rejonach badania cen; ceny żywności notowane są raz w miesiącu z wyjątkiem owoców i warzyw, w zakresie których notowania cen prowadzone są dwa razy w miesiącu,
- o skupie produktów rolnych obejmują skup od producentów z terenu województwa realizowany przez osoby prawne i samodzielne jednostki organizacyjne niemające osobowości prawnej oraz w okresie półrocznym przez osoby fizyczne prowadzące skup o wartości przekraczającej 10 tys. zł; ceny podano bez podatku VAT,
- o cenach na targowiskach dotyczą cen uzyskiwanych przy sprzedaży produktów wytworzonych we własnym gospodarstwie rolnym w transakcjach między rolnikami i ludnością nierolniczą notowanych przez ankierów stałych na wytypowanych targowiskach rolnych,
- o wynikach finansowych przedsiębiorstw oraz nakładach inwestycyjnych dotyczą podmiotów gospodarczych prowadzących księgi rachunkowe (z wyjątkiem przedsiębiorstw rolnictwa, leśnictwa, łowiectwa i rybactwa, działalności finansowej i ubezpieczeniowej oraz szkół wyższych), w których liczba pracujących przekracza 49 osób.

Dane w ujęciu wartościowym wyrażone są w cenach bieżących i stanowią podstawę dla obliczenia wskaźników struktury. Wskaźniki dynamiki zaprezentowano na podstawie wartości w cenach bieżących, z wyjątkiem przemysłu, dla którego wskaźniki dynamiki podano na podstawie wartości w cenach stałych (średnie ceny bieżące 2010 r.).

Liczby względne (wskaźniki, odsetki) wyliczono na podstawie danych bezwzględnych, wyrażonych z większą dokładnością niż podane w tekście i tablicach.

Dane prezentuje się w układzie Polskiej Klasyfikacji Działalności — PKD 2007.

POLSKA KLASYFIKACJA DZIAŁALNOŚCI 2007 (PKD 2007)

skrót	pełna nazwa
	sekcje
wytwarzanie i zaopatrywanie w energię elektryczną, gaz, parę wodną i gorącą wodę	wytwarzanie i zaopatrywanie w energię elektryczną, gaz, parę wodną, gorącą wodę i powietrze do układów klimatyzacyjnych
dostawa wody; gospodarowanie ściekami i odpadami; rekultywacja	dostawa wody; gospodarowanie ściekami i odpadami oraz działalność związana z rekultywacją
handel; naprawa pojazdów samochodowych	handel hurtowy i detaliczny; naprawa pojazdów samochodowych, włączając motocykle
zakwaterowanie i gastronomia	działalność związana z zakwaterowaniem i usługami gastronomicznymi
obsługa rynku nieruchomości	działalność związana z obsługą rynku nieruchomości
administrowanie i działalność wspierająca	działalność w zakresie usług administrowania i działalność wspierająca
	działy
produkcja wyrobów z drewna, korka, słomy i wikliny	produkcja wyrobów z drewna, oraz korka z wyłączeniem mebli; produkcja wyrobów ze słomy i materiałów używanych do wyplatania
produkcja wyrobów z metali	produkcja metalowych wyrobów gotowych, z wyłączeniem maszyn i urządzeń
produkcja maszyn i urządzeń	produkcja maszyn i urządzeń, gdzie indziej niesklasyfikowana
produkcja pojazdów samochodowych, przyczep i naczep	produkcja pojazdów samochodowych, przyczep i naczep, z wyłączeniem motocykli
budowa budynków	roboty budowlane związane ze wznoszeniem budynków
budowa obiektów inżynierii lądowej i wodnej	roboty związane z budową obiektów inżynierii lądowej i wodnej

ZNAKI UMOWNE

Kreska (–) –	zjawisko nie wystąpiło.
Kropka (.) –	zupełny brak informacji albo brak informacji wiarygodnych.
Znak (x) –	wypełnienie pozycji jest niemożliwe lub niecelowe.
Znak (*) –	oznacza, że dane zostały zmienione w stosunku do już opublikowanych.
Znak (Δ) –	oznacza, że nazwy zostały skrócone w stosunku do obowiązującej klasyfikacji.

Dane charakteryzujące województwo podkarpackie można również znaleźć w publikacjach statystycznych wydawanych przez US w Rzeszowie oraz w publikacjach ogólnopolskich GUS.

Raport „**Koniunktura gospodarcza w województwie podkarpackim we wrześniu 2014 r.**” ukaże się na stronie głównej Urzędu Statystycznego w Rzeszowie: <http://rzeszow.stat.gov.pl/> w dniu 29 września 2014 r.

Przy publikowaniu danych US prosimy o podanie źródła.

RYNEK PRACY

W sierpniu 2014 r. **przeciętne zatrudnienie** w sektorze przedsiębiorstw wyniosło 224,0 tys. osób i pozostało na poziomie miesiąca poprzedniego, a zmniejszyło się o 0,1% w porównaniu z sierpniem 2013 r. (wobec spadku o 2,1% przed rokiem). W kraju przeciętne zatrudnienie wzrosło zarówno w ujęciu rocznym (o 0,7%), jak i w porównaniu z lipcem br. (o 0,1%).

W odniesieniu do sierpnia 2013 r. wysoki wzrost zatrudnienia odnotowano m.in. w zakwaterowaniu i gastronomii (o 15,9%) oraz w administrowaniu i działalności wspierającej (o 7,5%), a nieco niższy w działalności profesjonalnej, naukowej i technicznej (o 5,0%) oraz w transporcie i gospodarce magazynowej (o 4,9%). Spadek zatrudnienia wystąpił m.in. w sekcjach: górnictwo i wydobywanie (o 14,8%), budownictwo (o 5,6%) oraz obsługa rynku nieruchomości (o 3,6%).

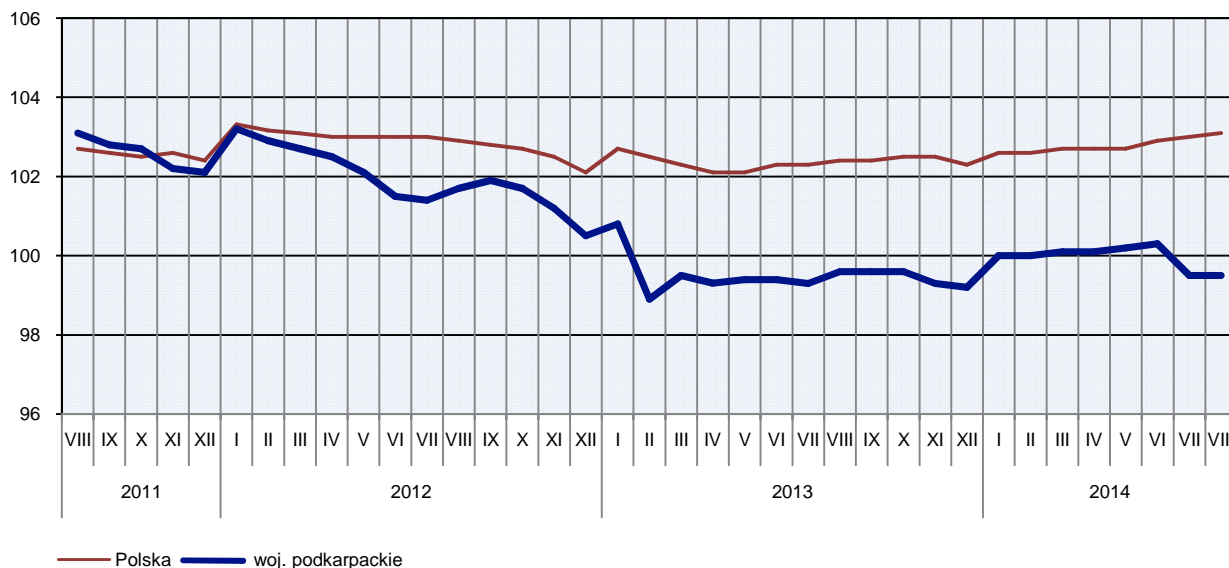
Przeciętne zatrudnienie w sektorze przedsiębiorstw kształtowało się następująco:

Wyszczególnienie	VIII 2014		I–VIII 2014	
	w tys.	VIII 2013 = 100	w tys.	VIII 2013 = 100
O g ó ł e m	224,0	99,9	224,0	100,3
w tym:				
Przemysł	117,5	99,4	117,4	99,8
z tego:				
górnictwo i wydobywanie	1,1	85,2	1,1	81,0
przetwórstwo przemysłowe	107,9	99,5	107,8	99,9
wytwarzanie i zaopatrywanie w energię elektryczną, gaz, parę wodną i gorącą wodę ^Δ ...	3,6	97,3	3,6	98,0
dostawa wody; gospodarowanie ściekami i odpadami; rekultywacja ^Δ	5,0	102,1	4,9	102,2
Budownictwo	19,0	94,4	18,8	93,8
Handel; naprawa pojazdów samochodowych ^Δ	45,3	99,6	45,2	99,2
Transport i gospodarka magazynowa	9,2	104,9	9,4	105,4
Zakwaterowanie i gastronomia ^Δ	3,1	115,9	3,0	113,3
Obsługa rynku nieruchomości ^Δ	3,5	96,4	3,6	98,2
Działalność profesjonalna, naukowa i techniczna ^Δ	3,4	105,0	3,4	104,8
Administrowanie i działalność wspierająca ^Δ	10,6	107,5	10,8	115,5

^a Nie obejmuje działów: Badania naukowe i prace rozwojowe oraz Działalność weterynaryjna.

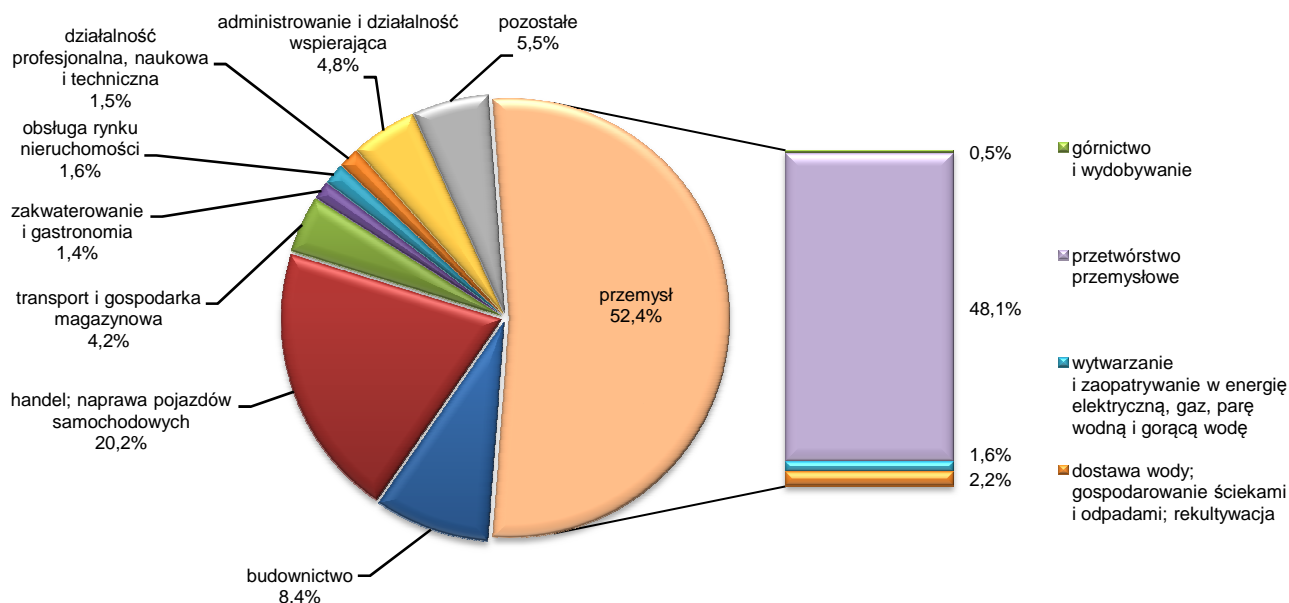
W stosunku do lipca br. przeciętne zatrudnienie odnotowało zarówno nieduże spadki, jak i niewielkie wzrosty. Największy spadek zatrudnienia zanotowano w transporcie i gospodarce magazynowej (o 0,7%) oraz w administrowaniu i działalności wspierającej (o 0,4%). Wzrost zatrudnienia wystąpił m.in. w zakwaterowaniu i gastronomii (o 0,6%). W górnictwie i wydobywaniu zatrudnienie utrzymało się na poziomie poprzedniego miesiąca.

DYNAMIKA PRZECIĘTNEGO ZATRUDNIENIA W SEKTORZE PRZEDSIĘBIORSTW
(przeciętna miesięczna 2010 = 100)



W okresie styczeń-sierpień br. przeciętne zatrudnienie w sektorze przedsiębiorstw ukształtowało się na poziomie 224,0 tys. osób i było o 0,3% wyższe niż w analogicznym okresie ub. roku. Wzrost przeciętne zatrudnienia zanotowano m.in. w administrowaniu i działalności wspierającej (o 15,5%), zakwaterowaniu i gastronomii (o 13,3%), transporcie i gospodarce magazynowej (o 5,4%) oraz w działalności profesjonalnej, naukowej i technicznej (o 4,8%). Spadek zatrudnienia wystąpił m.in. w górnictwie i wydobywaniu (o 19,0%), budownictwie (o 6,2%) oraz w wytwarzaniu i zaopatrywaniu w energię elektryczną, gaz, parę wodną i gorącą wodę (o 2,0%).

**STRUKTURA PRZECIĘTNEGO ZATRUDNIENIA W SEKTORZE PRZEDSIĘBIORSTW WEDŁUG SEKCJI
W OKRESIE STYCZEŃ-SIERPIEŃ 2014 R.**



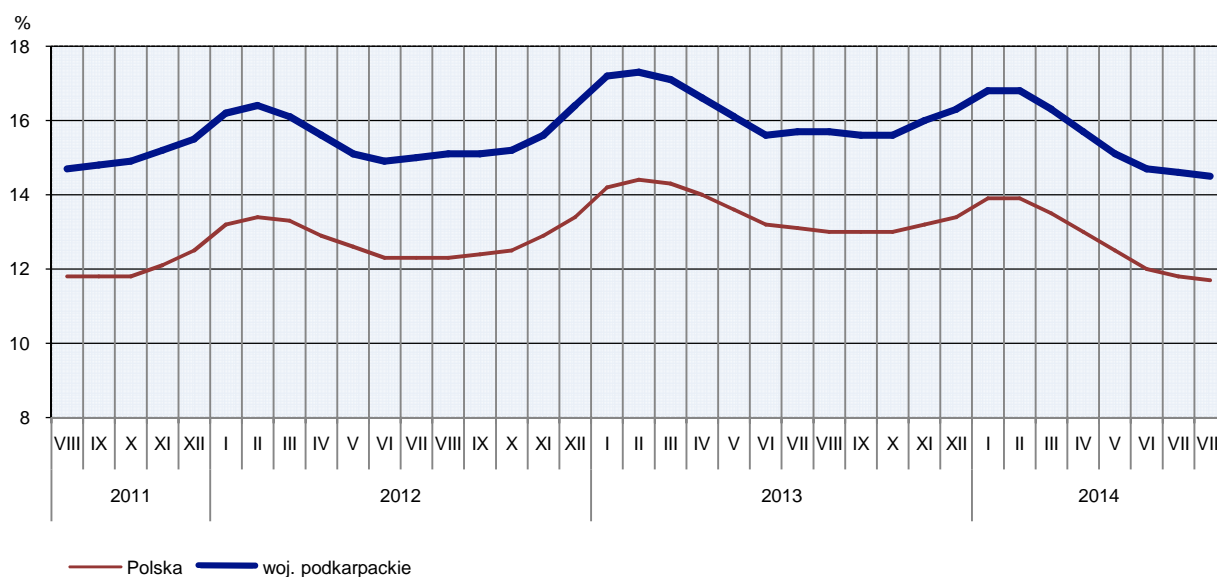
W końcu sierpnia br. liczba **bezrobotnych zarejestrowanych** w urzędach pracy wyniosła 134,8 tys. osób i była niższa o 1,0 tys. osób (o 0,7%) niż w poprzednim miesiącu i o 11,4 tys. osób (o 7,8%) niższa niż w sierpniu ub. roku. Kobiety stanowiły 51,9% ogółu zarejestrowanych bezrobotnych (przed rokiem 51,7%).

Liczba bezrobotnych i stopa bezrobocia kształtowały się następująco:

Wyszczególnienie	2013	2014	
	VIII	VII	VIII
Bezrobotni zarejestrowani (stan w końcu miesiąca) w tys.	146,2	135,8	134,8
Bezrobotni nowo zarejestrowani (w ciągu miesiąca) w tys.	13,6	14,3	12,9
Bezrobotni wyrejestrowani (w ciągu miesiąca) w tys.	13,6	15,2	13,8
Stopa bezrobocia rejestrowanego (stan w końcu miesiąca) w %	15,7	14,6	14,5

Stopa bezrobocia rejestrowanego ukształtowała się na poziomie 14,5% i była niższa zarówno w odniesieniu do poprzedniego miesiąca (o 0,1 p. proc.), jak i do sierpnia ub. roku (o 1,2 p. proc.). W rankingu województw podkarpackie pod względem wysokości stopy bezrobocia plasowało się na 12 miejscu (najniższą stopę bezrobocia zanotowano w województwie wielkopolskim – 8,1%, a najwyższą w warmińsko-mazurskim – 18,4%). W kraju stopa bezrobocia wyniosła 11,7%, wobec 13,0% przed rokiem.

STOPA BEZROBOCIA REJESTROWANEGO Stan w końcu miesiąca



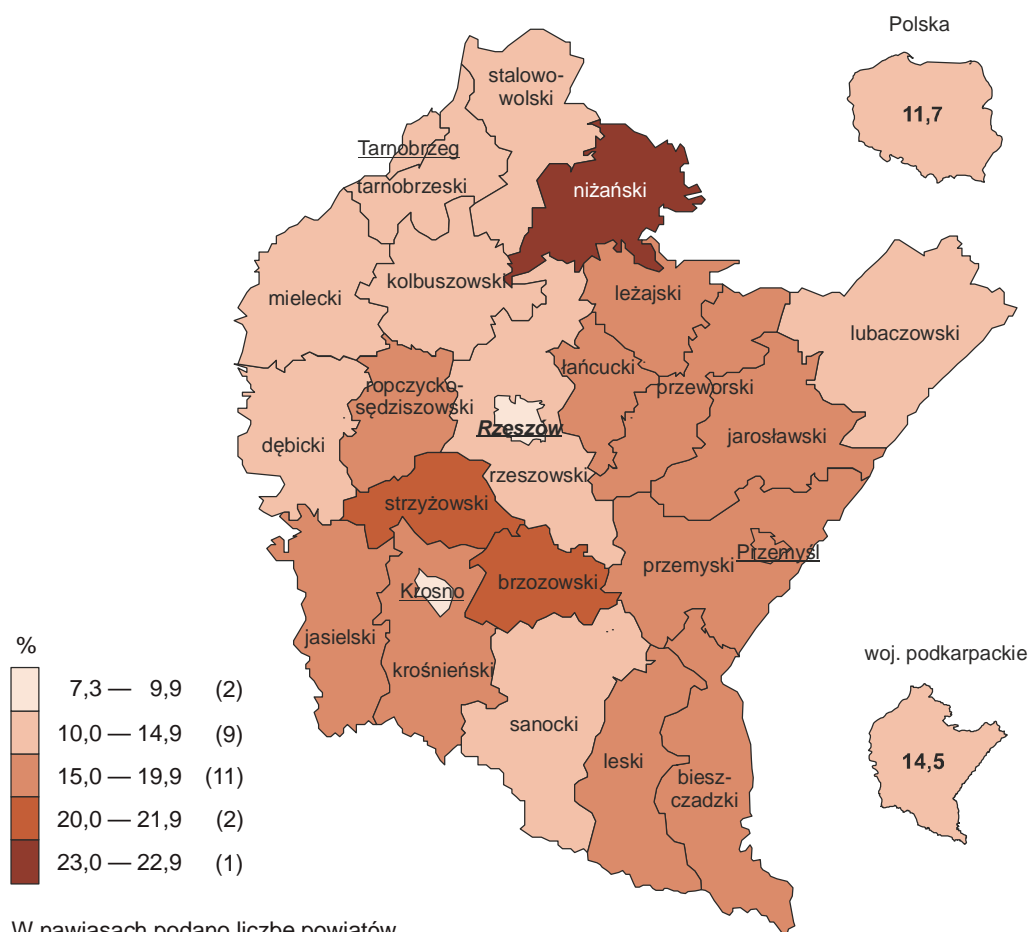
Najwyższa stopa bezrobocia w końcu sierpnia 2014 r. wystąpiła w powiecie niżańskim (22,9%), zaś najniższy jej poziom odnotowano w Krośnie (7,3%) i Rzeszowie (7,8%).

W porównaniu z sierpniem 2013 r. spadek stopy bezrobocia zanotowano w dwudziestu czterech powiatach województwa podkarpackiego, z czego największy w powiecie ropczycko-sędziszowskim (o 1,9 p. proc.), natomiast wzrost wystąpił jedynie w Tarnobrzegu (o 0,6 p. proc.).

W porównaniu z miesiącem ubiegłym w 16 powiatach województwa podkarpackiego zanotowano spadek stopy bezrobocia, z czego najwyższy w jasielskim (o 0,6 p. proc.). W dwóch powiatach liczba bezrobotnych utrzymała się na poziomie miesiąca poprzedniego, a wzrost stopy bezrobocia zanotowano w 7 powiatach, z czego najwyższy w powiecie łańcuckim i mieleckim (po 0,3 p. proc.).

STOPA BEZROBOCIA REJESTROWANEGO WEDŁUG POWIATÓW W 2014 R.

Stan w końcu sierpnia



W sierpniu br. w urzędach pracy **zarejestrowano** 12,9 tys. osób bezrobotnych, tj. o 10,4% mniej niż przed miesiącem i o 5,3% mniej niż przed rokiem. Udział osób rejestrujących się po raz kolejny w nowo zarejestrowanych ogółem wzrósł w stosunku do sierpnia ub. roku (o 1,4 p. proc. do 81,4%). Zwiększył się także odsetek osób zwolnionych z przyczyn dotyczących zakładu pracy (o 0,1 p. proc. do 3,8%). Zmniejszył się natomiast udział osób bez doświadczenia zawodowego (o 0,9 p. proc. do 37,4%) oraz absolwentów (o 1,5 p. proc. do 14,2%). **Stopa napływu bezrobotnych** do urzędów pracy (stosunek nowo zarejestrowanych do liczby aktywnych zawodowo) wyniosła 1,4%.

W sierpniu br. z ewidencji bezrobotnych **wyrejestrowano** 13,8 tys. osób, tj. o 8,9% mniej niż w poprzednim miesiącu, a o 2,1% więcej niż w sierpniu ub. roku. Z tytułu podjęcia pracy (głównej przyczyny wyrejestrowania) z rejestru bezrobotnych wyłączono 5,9 tys. osób (przed rokiem 6,2 tys.). Udział tej kategorii osób w ogólnej liczbie wyrejestrowanych zmniejszył się w ujęciu rocznym (o 2,9 p. proc. do 42,8%).

Spośród osób wykreślonych z ewidencji wzrósł odsetek osób, które nie potwierdziły gotowości do podjęcia pracy (o 1,4 p. proc. do 31,9%), osób, które utraciły status bezrobotnego w związku z rozpoczęciem szkolenia lub stażu u pracodawców (o 1,5 p. proc. do 12,3%) oraz osób, które dobrowolnie zrezygnowały ze statusu bezrobotnego (o 0,7 p. proc. do 4,9%). **Stopa odpływu bezrobotnych** z urzędów pracy (stosunek liczby bezrobotnych wyrejestrowanych w danym miesiącu do liczby bezrobotnych na koniec ub. miesiąca) wyniosła 10,2%.

W końcu sierpnia br. **bez prawa do zasiłku** pozostawało 120,3 tys. bezrobotnych, a ich udział w ogólnej liczbie bezrobotnych zwiększył się w porównaniu z analogicznym miesiącem ub. roku (z 87,9% do 89,2%).

Bezrobotni będący w **szczególnej sytuacji na rynku pracy** w końcu sierpnia br. stanowili 90,4% ogółu bezrobotnych (przed rokiem 91,8%). Do bezrobotnych w szczególnej sytuacji na rynku pracy zaliczane są m.in. osoby długotrwale bezrobotne¹, których udział w liczbie zarejestrowanych ogółem zwiększył się w skali roku (o 5,1 p. proc. do 63,2%). Zwiększył się także udział osób bezrobotnych powyżej 50 roku życia (o 1,7 p. proc. do 20,3%) oraz niepełnosprawnych (o 0,5 p. proc. do 4,6%). Zmniejszył się natomiast udział osób bezrobotnych do 25 roku życia (o 2,2 p. proc. do 18,7%).

Wybrane kategorie bezrobotnych^a będących w szczególnej sytuacji na rynku pracy:

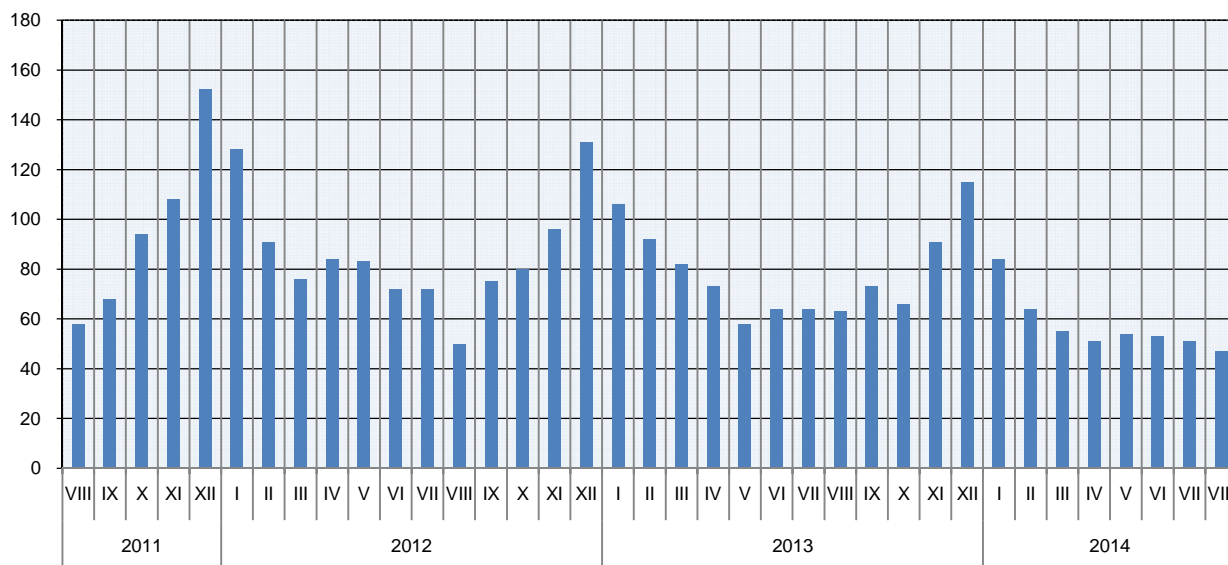
Wyszczególnienie	2013	2014	
	VIII	VII	VIII
	w odsetkach		
Bezrobotni:			
do 25 roku życia	20,9	18,6	18,7
powyżej 50 roku życia	18,6	20,4	20,3
długotrwale	58,1	63,0	63,2
niepełnosprawni	4,1	4,5	4,6

^a Stan w końcu miesiąca.

W sierpniu br. do urzędów pracy zgłoszono 5910 **ofert zatrudnienia**, tj. o 841 więcej niż przed miesiącem i o 1253 więcej niż przed rokiem. W końcu miesiąca na 1 ofertę pracy przypadało 47 bezrobotnych (przed miesiącem 51, a przed rokiem 63).

BEZROBOTNI NA 1 OFERTĘ PRACY

Stan w końcu miesiąca



¹ Do długotrwale bezrobotnych zalicza się osoby pozostające w rejestrze powiatowego urzędu pracy łącznie przez okres 12 miesięcy w okresie ostatnich 2 lat, z wyłączeniem okresów odbywania stażu i przygotowania zawodowego w miejscu pracy.

Wydatki Funduszu Pracy wyniosły w sierpniu br. 40,5 mln zł, z których 35,4% przeznaczono na zasiłki dla bezrobotnych.

WYNAGRODZENIA

Przeciętne miesięczne wynagrodzenie brutto w sektorze przedsiębiorstw w sierpniu br. ukształtowało się na poziomie 3231,12 zł i było wyższe o 3,0% niż przed rokiem (wobec wzrostu o 4,7% w sierpniu 2013 r.), a o 1,0% niższe w porównaniu z lipcem br. W Polsce przeciętne miesięczne wynagrodzenie brutto wyniosło 3893,23 zł i wzrosło w odniesieniu do sierpnia 2013 r. (o 3,5%), a zmniejszyło się w stosunku do poprzedniego miesiąca (o 1,8%).

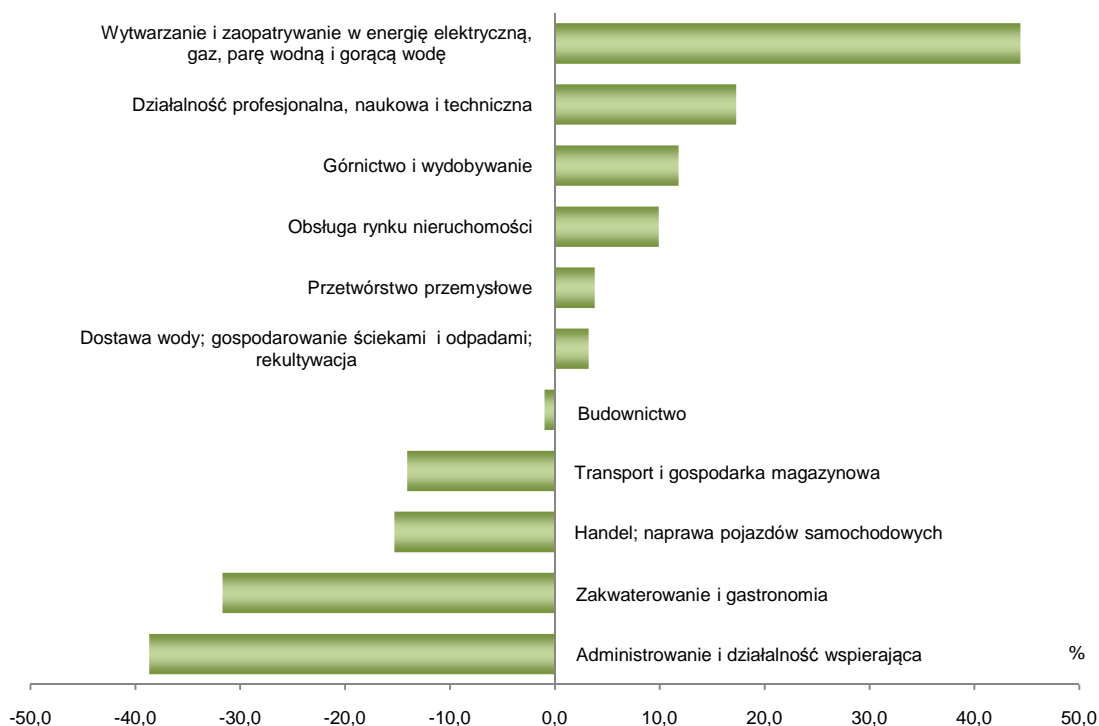
W odniesieniu do sierpnia ub. roku wzrost płac odnotowano niemal we wszystkich badanych sekcjach. Najwyższy wzrost wynagrodzeń wystąpił m.in. w obsłudze rynku nieruchomości (o 5,1%), przetwórstwie przemysłowym (o 4,4%), budownictwie oraz transporcie i gospodarce magazynowej (po 3,6%). Spadek płac wystąpił w dwóch sekcjach, w tym w wytwarzaniu i zaopatrywaniu w energię elektryczną, gaz, parę wodną i gorącą wodę (o 3,9%).

Przeciętne miesięczne wynagrodzenia brutto w sektorze przedsiębiorstw kształtowały się następująco:

Wyszczególnienie	VIII 2014		I–VIII 2014	
	w zł	VIII 2013 = 100	w zł	I–VIII 2013 = 100
O g ó ł e m	3231,12	103,0	3241,88	104,4
w tym:				
Przemysł	3394,58	103,9	3424,71	105,9
z tego:				
górnictwo i wydobywanie	3613,18	102,7	3617,32	103,1
przetwórstwo przemysłowe	3353,24	104,4	3384,68	106,3
wytwarzanie i zaopatrywanie w energię elektryczną, gaz, parę wodną i gorącą wodę ^a	4666,31	96,1	4708,07	102,0
dostawa wody; gospodarowanie ściekami i odpadami; rekultywacja ^a	3335,15	102,3	3329,49	102,8
Budownictwo	3198,62	103,6	3123,68	103,3
Handel; naprawa pojazdów samochodowych ^Δ	2736,77	101,7	2667,19	101,5
Transport i gospodarka magazynowa	2774,80	103,6	2815,23	107,0
Zakwaterowanie i gastronomia ^Δ	2206,03	102,2	2226,91	103,0
Obsługa rynku nieruchomości ^Δ	3551,09	105,1	3572,76	106,4
Działalność profesjonalna, naukowa i techniczna ^a	3790,27	101,7	3976,87	101,8
Administrowanie i działalność wspierająca ^Δ	1981,52	100,6	1993,53	105,4

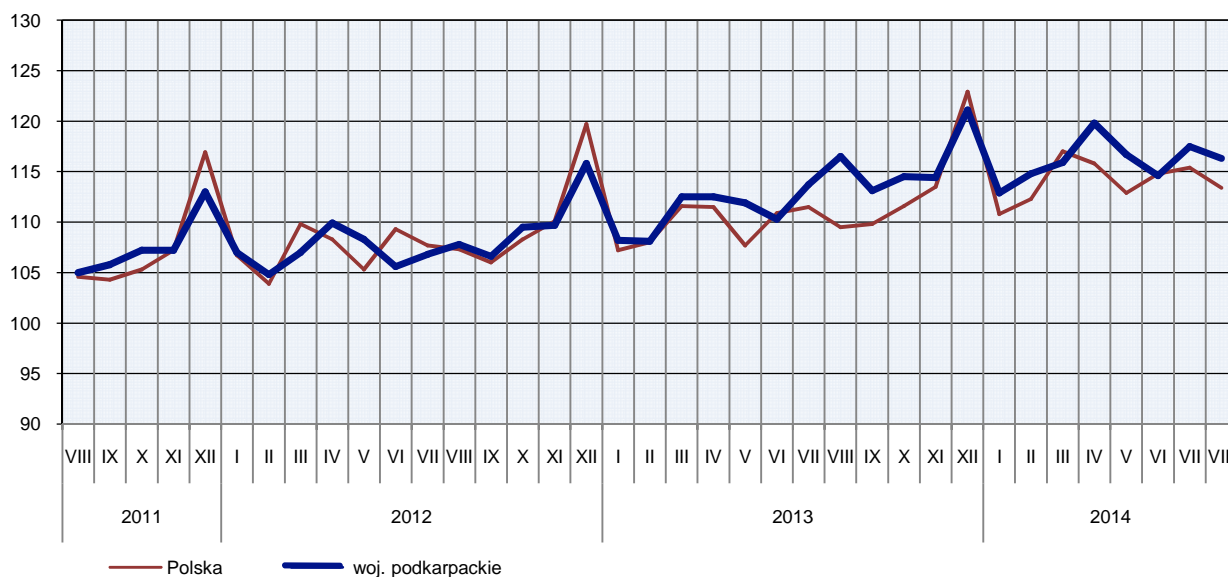
^a Nie obejmuje działów: Badania naukowe i prace rozwojowe oraz Działalność weterynaryjna.

ODCHYLENIA WZGLĘDNE PRZECIĘTNYCH MIESIĘCZNYCH WYNAGRODZEŃ BRUTTO OD ŚREDNIEGO WYNAGRODZENIA W WOJEWÓDZTWIE WEDŁUG WYBRANYCH SEKCJI W SIERPNIU 2014 R.



W porównaniu z lipcem br. spadek wynagrodzeń wystąpił w jedenastu sekcjach na 15 badanych. Wynagrodzenia zmniejszyły się m.in. w obsłudze rynku nieruchomości (o 4,4%), działalności profesjonalnej, naukowej i technicznej (o 3,3%), górnictwie i wydobywaniu (o 2,6%) oraz w wytwarzaniu i zaopatrywaniu w energię elektryczną, gaz, parę wodną i gorącą wodę (o 2,0%). Wzrost przeciętnego miesięcznego wynagrodzenia brutto zanotowano m.in. w budownictwie (o 3,2%).

DYNAMIKA PRZECIĘTNEGO MIESIĘCZNEGO WYNAGRODZENIA BRUTTO W SEKTORZE PRZEDSIĘBIORSTW
(przeciętna miesięczna 2010 = 100)



W okresie styczeń-sierpień br. przeciętne miesięczne wynagrodzenie brutto w sektorze przedsiębiorstw wyniosło 3241,88 zł i było o 4,4% wyższe (w Polsce o 4,0%) niż w analogicznym okresie ub. roku. W czternastu badanych sekcjach wystąpił wzrost płac, najwyższy w transporcie i gospodarce magazynowej (o 7,0%), obsłudze rynku nieruchomości (o 6,4%), przetwórstwie przemysłowym (o 6,3%) oraz w administrowaniu i działalności wspierającej (o 5,4%).

CENY DETALICZNE

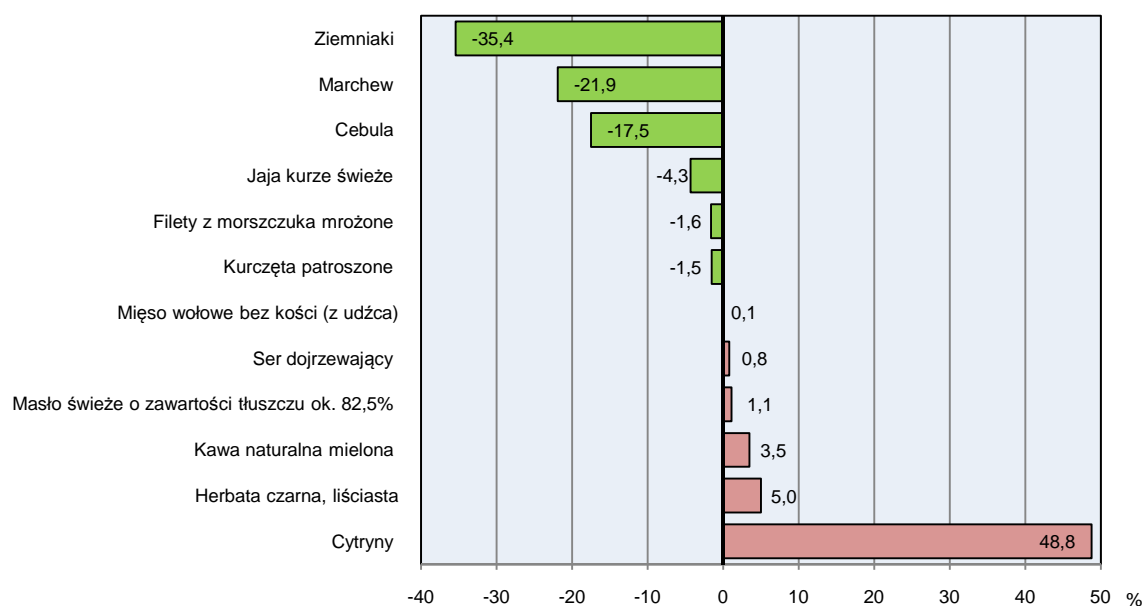
W II kwartale 2014 r. wzrost cen towarów i usług konsumpcyjnych w województwie podkarpackim, w porównaniu z II kwartałem 2013 r., wyniósł 0,5% (wobec wzrostu o 0,3% w II kwartale 2013 r.) i był wyższy niż przeciętny w kraju (0,3%). Najwyższy wzrost wystąpił w grupie napoje alkoholowe i wyroby tytoniowe (o 4,1%) oraz mieszkanie (o 1,8%). Największy spadek cen zanotowano w grupie edukacja (o 6,2%) oraz transport (o 1,7%).

Wskaźniki cen towarów i usług konsumpcyjnych w województwie podkarpackim kształtowały się następująco:

Wyszczególnienie	2013		2014	
	I kw.	II kw.	I kw.	II kw.
	analogiczny okres roku poprzedniego = 100			
O g ó ł e m	101,3	100,3	100,7	100,5
Żywność i napoje bezalkoholowe.....	102,6	101,3	101,6	99,8
Napoje alkoholowe i wyroby tytoniowe	104,1	104,1	104,2	104,1
Odzież i obuwie.....	97,0	97,0	98,5	98,5
Mieszkanie.....	102,1	100,4	101,8	101,8
Zdrowie.....	102,2	101,7	99,9	100,0
Transport.....	98,9	96,2	97,6	98,3
Rekreacja i kultura.....	100,2	103,4	103,8	101,1
Edukacja.....	102,1	102,1	93,5	93,8

W sierpniu 2014 r., w porównaniu do analogicznego okresu roku poprzedniego, w grupie „pieczywo i produkty zbożowe” droższa była kasza jęczmienna (o 5,1%) oraz ryż (o 3,1%). W grupie „mięso” tańsze było m.in. mięso wieprzowe – schab środkowy (o 4,1%), szynka wieprzowa gotowana (o 3,0%), natomiast podrożała kiełbasa suszona (o 5,2%) oraz mięso wołowe z kością – rostbef (o 3,2%).

ZMIANY CEN DETALICZNYCH WYBRANYCH ARTYKUŁÓW ŻYWNOŚCIOWYCH W SIERPNIU 2014 R.
(wzrost/spadek w stosunku do analogicznego okresu roku poprzedniego)



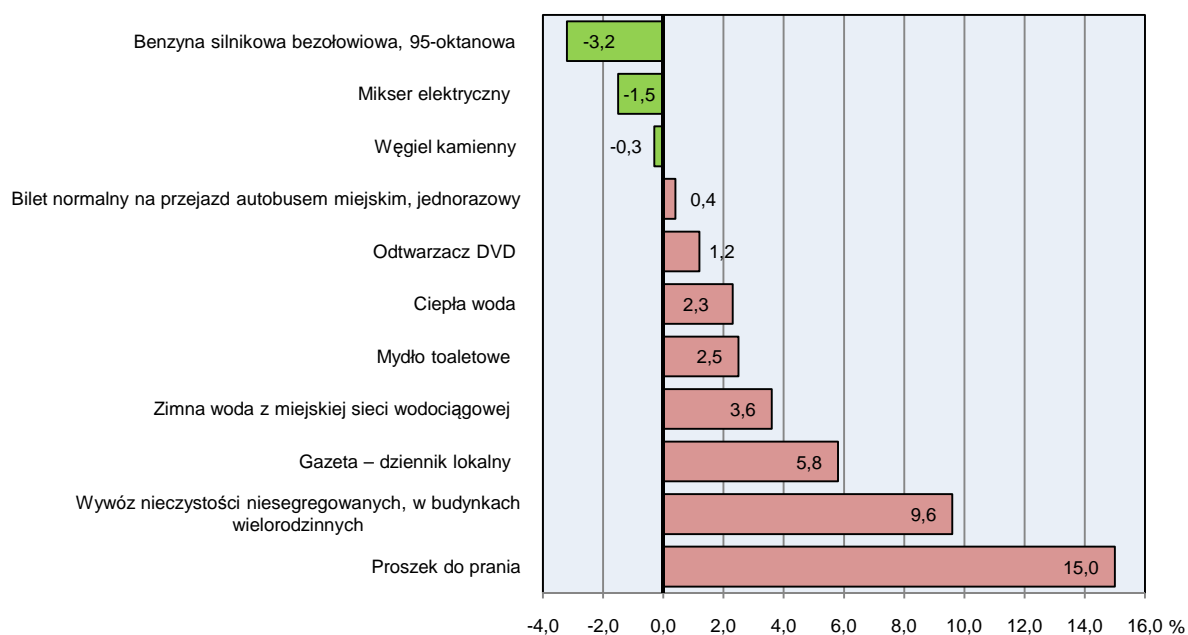
W grupie „mleko, sery i jaja” najbardziej wzrosła cena mleka o zawartości tłuszczu 3-3,5% (o 11,7%), mleka o zawartości tłuszczu 2-2,5% (o 10,0%), śmietany o zawartości tłuszczu 18% (o 7,7%). Tańsze były jaja kurze świeże (o 4,3%). Z grupy „oleje i pozostałe tłuszcze” droższa była margaryna (o 3,6%), natomiast olej rzepakowy był tańszy (o 11,6%).

Wśród warzyw i owoców znacznie droższe niż w sierpniu 2013 r. były cytryny (o 48,8%). Tańsze były m.in.: ziemniaki (o 35,4%), jabłka (o 24,6%) oraz marchew (o 21,9%).

Wśród pozostałych artykułów znacznie wzrosła cena herbaty czarnej liściastej (o 5,0%), natomiast odnotowano spadek cen cukru białego kryształowego (o 28,9%).

ZMIANY CEN DETALICZNYCH WYBRANYCH ARTYKUŁÓW NIEŻYWNOŚCIOWYCH ORAZ USŁUG KONSUMPCYJNYCH W SIERPNIU 2014 R.

(wzrost/spadek w stosunku do analogicznego okresu roku poprzedniego)



W porównaniu z sierpniem 2013 r. podrożały usługi związane z użytkowaniem mieszkania. Zanotowano wzrost opłat za zaopatrzenie w zimną wodę z miejskiej sieci wodociągowej (o 3,6%) oraz zaopatrzenie w ciepłą wodę (o 2,3%). W grupie „rekreacja i kultura” droższy był bilet do kina (o 7,0%) oraz gazeta – dziennik lokalny (o 5,8%).

Wśród towarów i usług związanych z transportem niższa była cena oleju napędowego (o 4,9%) oraz benzyny silnikowej bezołowiowej 95-oktanowej (o 3,2%).

ROLNICTWO

Na rynku rolnym w sierpniu 2014 r. przeciętne ceny skupu żyta i mleka były wyższe niż przed rokiem, natomiast niższe były ceny skupu pszenicy, ziemniaków i żywca (wołowego, wieprzowego, drobiowego). W porównaniu z lipcem br. wyższe były ceny skupu żyta, żywca wołowego i drobiowego. W obrocie targowiskowym, w porównaniu z sierpniem 2013 r., więcej płacono za żyto i prosię przeznaczone do dalszego chowu. Ceny notowane na targowiskach w sierpniu br. były niższe w porównaniu z lipcem br., z wyjątkiem prosięcia na chów. Wskaźnik opłacalności tuczu trzody chlewnej był wyższy od notowanego przed miesiącem, a niższy niż przed rokiem.

W sierpniu br. średnia temperatura powietrza wyniosła 18,2°C i była wyższa o 0,8°C od średniej z lat 1971-2000, przy czym maksymalna temperatura wyniosła 31,6°C, a minimalna 6,1°C. Średnia suma opadów atmosferycznych (64,5 mm) stanowiła 95% normy z wielolecia². Odnotowano 19 dni z opadami.

Sierpień charakteryzował się zmiennymi warunkami agrometeorologicznymi. Pierwsza połowa miesiąca była upalna z przelotnymi opadami deszczu. W drugiej połowie miesiąca ochłodziło się i odnotowano kilka dni z ciągłymi opadami deszczu. Ciepła i słoneczna pogoda w pierwszej połowie sierpnia sprzyjała przeprowadzeniu żniw i sianokosów. Zapowiadają się wyższe niż w roku ubiegłym plony ziemniaków i buraków cukrowych.

Skup zbóż^a kształtował się następująco:

Wyszczególnienie	VII-VIII 2014		VIII 2014		
	w tonach	analogiczny okres roku poprzedniego = 100	w tonach	VIII 2013 = 100	VII 2014 = 100
Ziarno zbóż podstawowych ^b	42664	177,6	34318	190,7	411,1
w tym:					
pszenica	37381	174,6	30923	185,1	478,9
żyto	1385	244,0	1225	282,4	767,5

^a Bez skupu realizowanego przez osoby fizyczne. ^b Obejmuje: pszenicę, żyto, jęczmień, owies, pszenżyto; łącznie z mieszankami zbożowymi, bez ziarna siewnego.

Skup zbóż podstawowych (z mieszankami zbożowymi bez ziarna siewnego) w okresie lipiec-sierpień br. wyniósł 42,7 tys. ton i był o 77,6% większy niż w analogicznym okresie poprzedniego roku. Skup pszenicy w tym okresie był wyższy o 74,6%, a skup żyta był wyższy ponad 2-krotnie.

² Przeciętne wartości temperatur i opadów ze stacji hydrologiczno-meteorologicznej Instytutu Meteorologii i Gospodarki Wodnej zlokalizowanej w Rzeszowie z lat 1971-2000.

W sierpniu br. skup zbóż podstawowych (z mieszankami zbożowymi bez ziarna siewnego) był wyższy niż przed rokiem (o 90,7%). Wyższe niż przed rokiem były dostawy do skupu zarówno pszenicy (o 85,1%) jak i żyta (ponad 2-krotnie) W skali miesiąca odnotowano, występujący zwykle po żniwach, wyraźny sezonowy wzrost dostaw do skupu zbóż podstawowych (z mieszankami zbożowymi bez ziarna siewnego) w tym pszenicy i żyta.

Skup podstawowych produktów zwierzęcych^a kształtował się następująco:

Wyszczególnienie	I-VIII 2014		VIII 2014		
	w tonach	I-VIII 2013 = 100	w tonach	VIII 2013 = 100	VII 2014 = 100
Żywiec rzeźny ^b	46682	111,7	4479	122,2	92,8
w tym:					
bydło (bez cieląt).....	3852	115,3	252	68,2	90,3
trzoda chlewna	21275	112,4	1864	115,4	98,4
drób	20382	108,1	2345	141,9	89,2
Mleko ^c	79677	112,1	12118	116,1	103,8

^a W okresie lipiec-sierpień bez skupu realizowanego przez osoby fizyczne. ^b Obejmuje bydło, cielęta, trzodę chlewną, owce, konie i drób; w wadze żywej. ^c W tysiącach litrów.

Skup żywca rzeźnego w wadze żywej w sierpniu br. wyniósł 4,5 tys. ton, tj. o 22,2% więcej niż przed rokiem. Większe były dostawy do skupu drobiu (o 41,9%) i trzody chlewnej (o 15,4%). Mniej niż przed rokiem skupiono bydła (o 31,8%).

W skali miesiąca odnotowano spadek skupu żywca rzeźnego w wadze żywej (o 7,2%), o czym zadecydował niższy skup drobiu (o 10,8%), bydła (o 9,7%) i trzody chlewnej (o 1,6%).

Skup mleka w sierpniu br. był wyższy zarówno w porównaniu z analogicznym miesiącem roku poprzedniego (o 16,1%) jak i w odniesieniu do lipca br. (o 3,8%).

Przeciętne ceny podstawowych produktów rolnych kształtowały się następująco:

Wyszczególnienie	Ceny w skupie					Ceny na targowiskach				
	VIII 2014			I-VIII 2014		VIII 2014			I-VIII 2014	
	zł	VIII 2013=100	VII 2014=100	zł	I-VIII 2013=100	zł	VIII 2013=100	VII 2014=100	zł	I-VIII 2013=100
Ziarno zbóż ^a za 1 dt:										
pszenica	59,45	98,8	98,8	66,58	82,0	86,61	95,1	91,8	94,78	92,6
żyto	42,94	101,1	104,8	48,74	80,8	65,56	100,9	91,6	73,96	98,2
Ziemiaki ^b za 1 dt	37,90	88,8	89,3	57,25	122,2	88,55	71,0	x	120,89	136,9
Żywiec rzeźny za 1 kg wagi żywej:										
w tym:										
bydło (bez cieląt)	5,63	98,4	101,8	5,98	97,4	.	x	x	.	x
trzoda chlewna	5,24	91,6	98,3	4,96	97,3	.	x	x	.	x
drób	4,52	99,1	104,1	4,14	99,3	.	x	x	.	x
Prosię na chów za 1 szt.	.	x	x	x	x	178,85	101,7	103,8	176,77	98,8
Mleko za 1 l	1,23	106,0	93,2	1,37	119,1	.	x	x	.	x

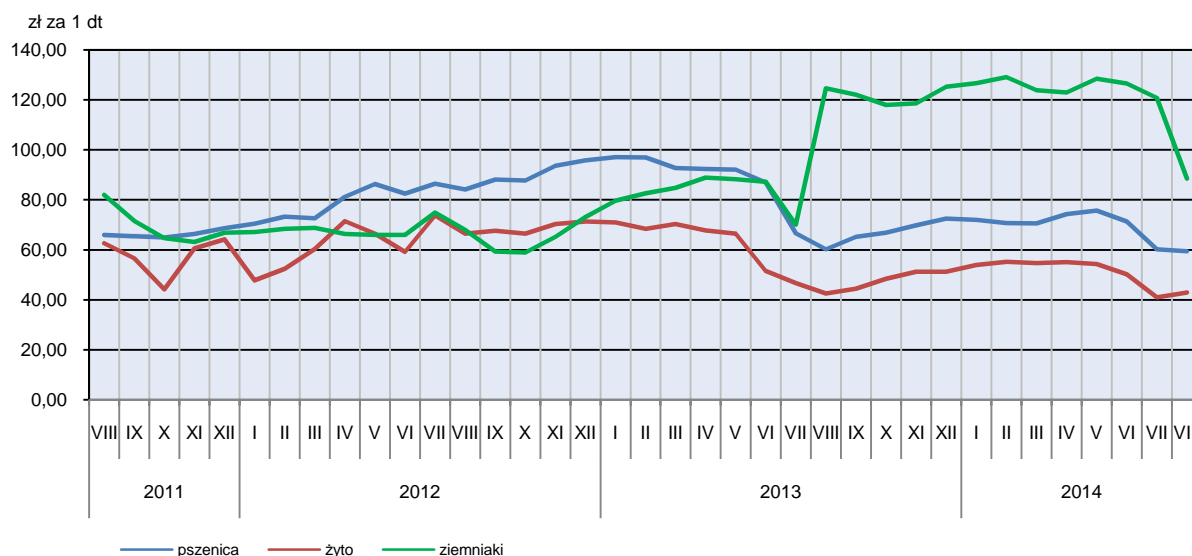
^a W skupie bez ziarna siewnego. ^b Na targowiskach – jadalne, bez wczesnych.

W sierpniu br. **ceny skupu zbóż** podstawowych (łącznie z paszowymi bez ziarna siewnego) wyniosły 58,57 zł za 1 dt i były niższe w odniesieniu do cen sprzed roku (o 1,2%), a w porównaniu z lipcem br. nieznacznie wyższe (o 0,3%).

Zarówno w skali roku, jak i miesiąca, producenci z województwa podkarpackiego uzyskali niższą cenę za dostarczoną do skupu pszenicę (o 1,2%). Cena skupu żyta była wyższa w porównaniu z ceną sprzed roku (o 1,1%), jak i w odniesieniu do ceny sprzed miesiąca (o 4,8%).

W obrocie targowiskowym, w stosunku do lipca br., notowany był spadek zarówno ceny pszenicy (o 8,2%), jak i żyta (o 8,4%). W skali roku obniżyła się cena pszenicy (o 4,9%), a wzrosła cena żyta (o 0,9%).

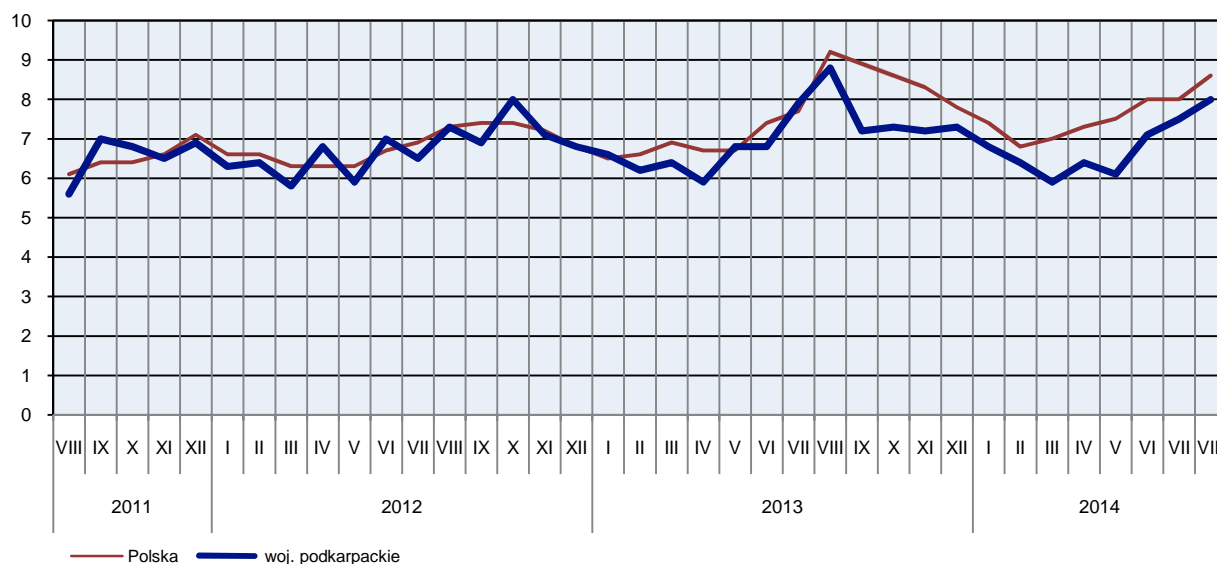
PRZECIĘTNE CENY SKUPU ZBÓŻ I TARGOWISKOWE CENY ZIEMNIAKÓW^a



^a W lipcu 2014 r. – jadalne wczesne.

Za 1 dt **ziemniaków** w skupie płacono średnio w sierpniu br. 37,90 zł, tj. o 11,2% mniej niż przed rokiem i o 10,7% mniej niż w lipcu br. Przeciętna cena ziemniaków jadalnych na targowiskach wyniosła 88,55 zł za 1 dt i zmniejszyła się w skali roku o 29,0%.

RELACJA PRZECIĘTNYCH CEN SKUPU ŻYWCA WIEPRZOWEGO DO PRZECIĘTNYCH CEN ŻYTA NA TARGOWISKACH



Ceny skupu żywca wieprzowego były niższe zarówno w porównaniu z poprzednim miesiącem (o 1,7%), jak i w ujęciu rocznym (o 8,4%). Cena 1 kg żywca wieprzowego w skupie w sierpniu br. wyniosła 5,24 zł.

W sierpniu br. cena 1 kg żywca wieprzowego w skupie równoważyła wartość 8,0 kg żyta na targowiskach (wobec 7,5 w lipcu br. i 8,8 przed rokiem). Średnia cena za prosię przeznaczone do dalszego

chowu wyniosła 178,85 zł i była wyższa niż przed rokiem (o 1,7%), jak i w porównaniu z ceną sprzed miesiąca (o 3,8%).

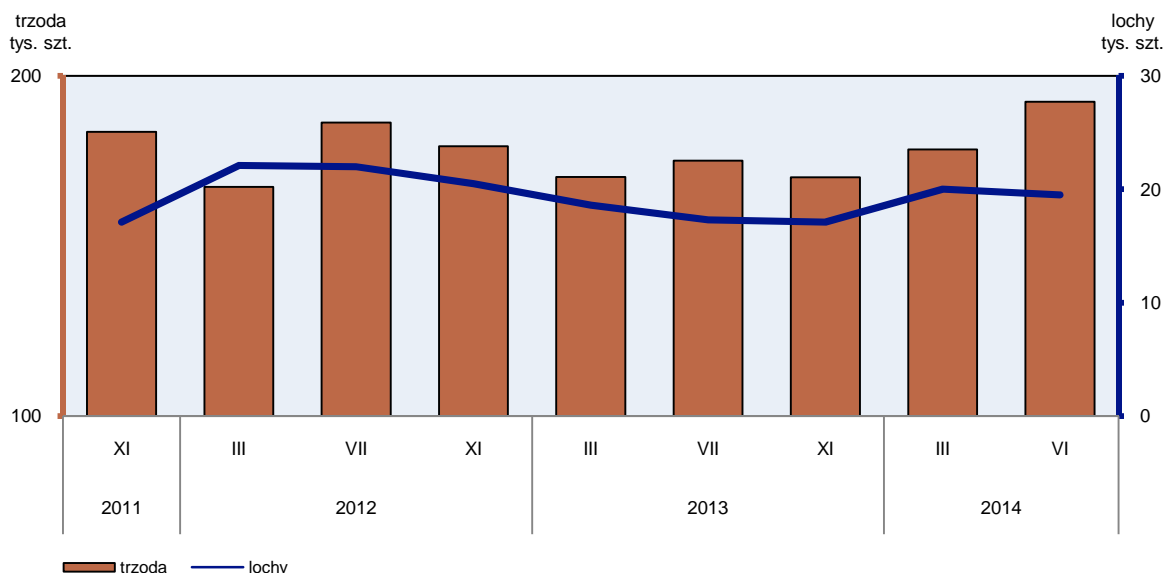
Pogłowie trzody chlewnej^a według stanu w dniu 1 czerwca 2014 r. kształtowało się następująco:

Wyszczególnienie	W sztukach	W odsetkach	VII 2013 = 100
Ogółem	192351	100,0	109,8
prosięta o wadze do 20 kg.....	59347	30,9	117,7
warchlaki o wadze od 20 kg do 50 kg....	48094	25,0	103,2
trzoda chlewna o wadze 50 kg i więcej:	84911	44,1	108,7
na ubój (tuczniki).....	64864	33,7	107,7
na chów.....	20047	10,4	112,2
w tym lochy.....	19526	10,2	112,6
w tym prośne.....	13072	6,8	115,8

a Dane wstępne.

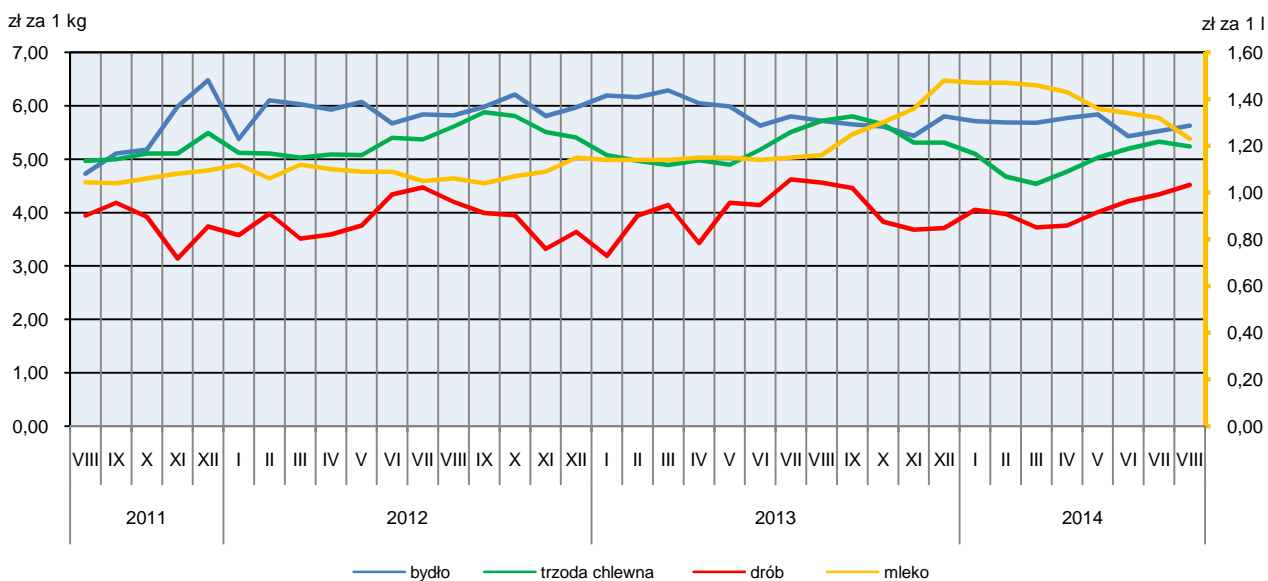
Według stanu w czerwcu 2014 r. **pogłowie trzody chlewnej** liczyło 192,4 tys. sztuk i było o 9,8% większe niż w lipcu 2013 r. i o 7,8% większe niż w marcu br. Pogłowie loch na chów, którego wielkość świadczy o nastawieniach produkcyjnych w chowie trzody i jednocześnie określa aktualne możliwości reprodukcyjne stada, w porównaniu z lipcem 2013 r. zwiększyło się o 12,6%, w tym pogłowie loch prośnych – o 15,8%. W porównaniu z wynikami badania przeprowadzonego w marcu br. pogłowie loch było mniejsze o 2,3%, w tym pogłowie loch prośnych zmniejszyło się o 4,9%. Stado prosiąt w czerwcu br. liczyło 59,3 tys. szt. i było większe zarówno w porównaniu z lipcem 2013 r., jak i marcem 2014 r. odpowiednio o 17,7% i o 39,3%. Pogłowie grup decydujących o wielkości produkcji (łącznie warchlaków i tuczników) zwiększyło się w odniesieniu do lipca 2013 r. (o 5,7%), a w stosunku do marca br. było mniejsze o 2,0%.

POGŁOWIE TRZODY CHLEWNEJ



W sierpniu br. średnia **cena skupu 1 kg żywca drobiowego** wyniosła 4,52 zł i była wyższa niż przed miesiącem (o 4,1%), a niższa (o 0,9%) w odniesieniu do roku poprzedniego.

PRZECIĘTNE CENY SKUPU ŻYWCA I MLEKA



Na rynku **wołowiny** odnotowano wzrost cen skupu w skali miesiąca, a spadek w skali roku. Za 1 kg żywca wołowego w sierpniu br. płacono 5,63 zł, tj. o 1,6% mniej niż przed rokiem. W porównaniu z lipcem br. średnia cena skupu żywca wołowego była o 1,8% wyższa.

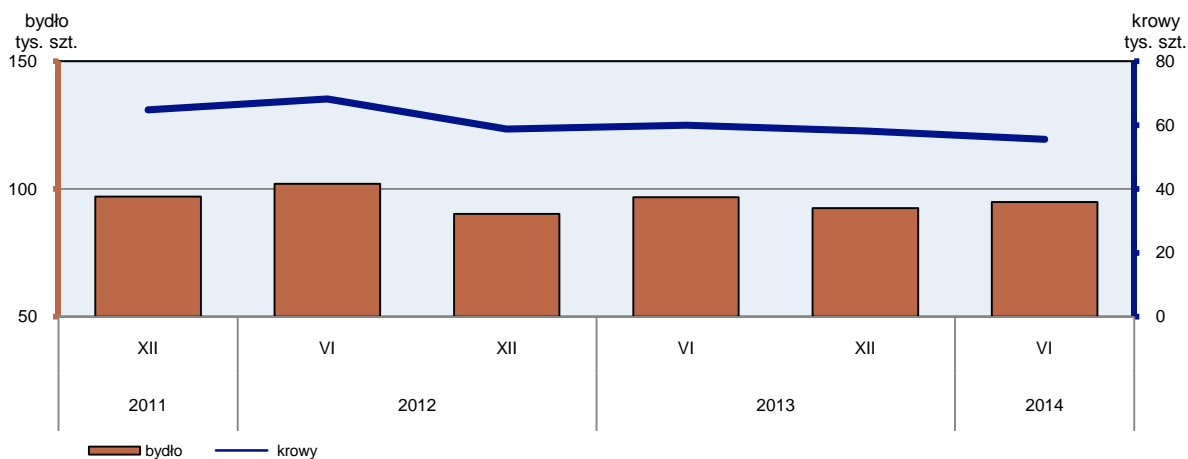
Pogłowie bydła^a według stanu w dniu 1 czerwca 2014 r. kształtowało się następująco:

Wyszczególnienie	W sztukach	W odsetkach	VI 2013=100
Ogółem	94856	100,0	98,1
cielęta poniżej 1 roku.....	17770	18,7	93,4
młode bydło w wieku 1-2 lat.....	15830	16,7	115,9
bydło 2-letnie i starsze.....	61256	64,6	95,7
w tym krowy.....	55516	58,5	92,6

a Dane wstępne.

W czerwcu 2014 r. **pogłowie bydła** ogółem liczyło 94,9 tys. sztuk i było mniejsze o 1,9% niż w czerwcu 2013 r. Spadek ten był wynikiem zmniejszenia stanu pogłowia cieląt (o 6,6%) oraz bydła 2-letniego i starszego (o 4,3%), w tym krow (o 7,4%). Zwiększyło się natomiast pogłowie młodego bydła w wieku od 1 roku do 2 lat (o 15,9%).

POGŁOWIE BYDŁA



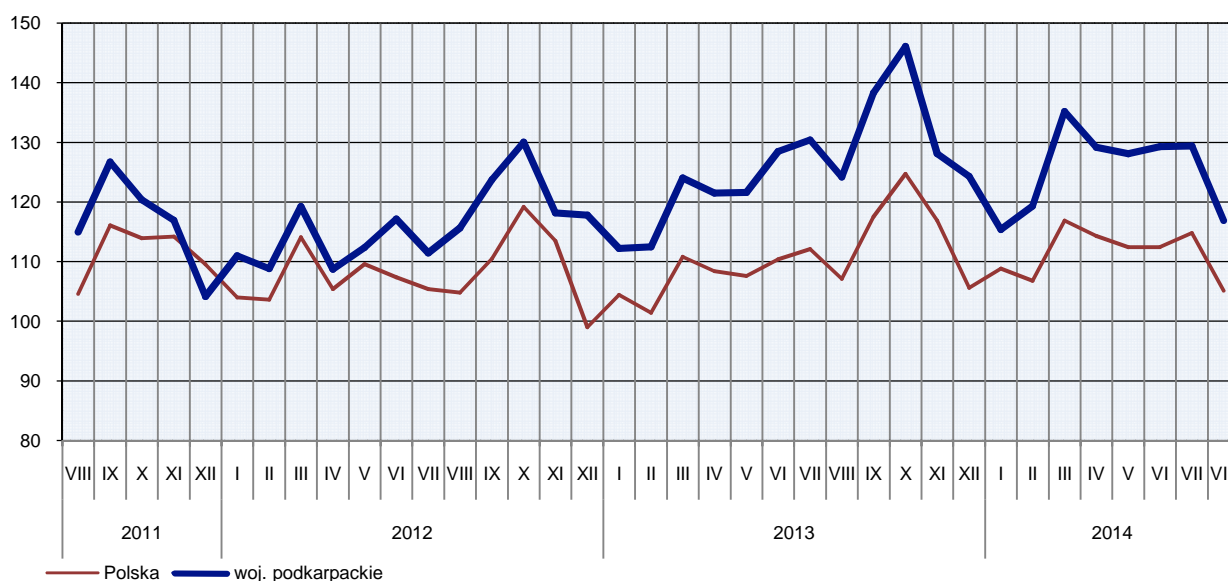
Ceny skupu **mleka** w sierpniu br. były wyższe od ubiegłorocznych (o 6,0%), a niższe w porównaniu z cenami sprzed miesiąca (o 6,8%).

PRZEMYSŁ I BUDOWNICTWO

Produkcja sprzedana przemysłu w sierpniu br. osiągnęła wartość (w cenach bieżących) 2836,8 mln zł i była (w cenach stałych) niższa o 5,9% niż przed rokiem i o 9,7% niż w poprzednim miesiącu. W Polsce obniżyła się zarówno w stosunku do ub. roku, jak i w odniesieniu do lipca br. odpowiednio o 1,9% i o 8,5%. Udział produkcji sprzedanej przemysłu w województwie podkarpackim stanowił 3,2% przychodów krajowych.

W ujęciu rocznym spadek produkcji sprzedanej przemysłu wystąpił we wszystkich czterech sekcjach. W górnictwie i wydobywaniu produkcja zmniejszyła się o 26,8%, w wytwarzaniu i zaopatrywaniu w energię elektryczną, gaz, parę wodną i gorącą wodę – o 12,5%, w przetwórstwie przemysłowym, którego udział w produkcji sprzedanej przemysłu stanowi przeszło 95%, produkcja obniżyła się o 5,6%, a w dostawie wody; gospodarowaniu ściekami i odpadami; rekultywacji – o 0,9%.

DYNAMIKA PRODUKCJI SPRZEDANEJ PRZEMYSŁU
(ceny stałe; przeciętna miesięczna 2010 = 100)



W sierpniu br. spadek produkcji sprzedanej, w porównaniu z analogicznym miesiącem 2013 r., odnotowano w 21 działach przemysłu (spośród 29 występujących w województwie). Uwzględniając działy o znaczącym udziale w produkcji sprzedanej przemysłu największy spadek, w odniesieniu do sierpnia ub. roku, odnotowano w produkcji urządzeń elektrycznych (o 36,9%), artykułów spożywczych o 18,4%), pojazdów samochodowych, przyczep i naczep (o 18,1%), metali (o 13,3%) oraz pozostałego sprzętu transportowego (o 10,9%). Wzrost wystąpił m.in. w produkcji chemikaliów i wyrobów chemicznych (o 17,1%), maszyn i urządzeń (o 7,1%) oraz wyrobów z metali (o 2,1%).

Dynamika (w cenach stałych) i struktura (w cenach bieżących) produkcji sprzedanej przemysłu kształtowały się następująco:

Wyszczególnienie	VIII 2014	I-VIII 2014	
		analogiczny okres roku poprzedniego = 100	w odsetkach
O g ó ł e m	94,1	102,9	100,0
z tego:			
Górnictwo i wydobywanie	73,2	84,4	0,4
Przetwórstwo przemysłowe	94,4	103,2	95,4
w tym produkcja:			
artykułów spożywczych	81,6	90,9	8,4
wyrobów z drewna, korka, słomy i wikliny ^Δ	92,6	100,7	8,0
chemikaliów i wyrobów chemicznych	117,1	118,8	8,7
wyrobów z gumy i tworzyw sztucznych	96,0	103,0	14,4
wyrobów z pozostałych mineralnych surowców niemetalicznych	95,9	102,1	4,3
metali	86,7	98,3	5,2
wyrobów z metali ^Δ	102,1	111,1	9,7
urządzeń elektrycznych	63,1	91,6	1,7
maszyn i urządzeń ^Δ	107,1	118,3	3,2
pojazdów samochodowych, przyczep i naczep ^Δ	81,9	99,9	12,0
pozostałego sprzętu transportowego	89,1	97,2	8,7
mebli	100,2	115,7	3,9
Wytwarzanie i zaopatrywanie w energię elektryczną, gaz, parę wodną i gorącą wodę ^Δ	87,5	92,1	2,0
Dostawa wody; gospodarowanie ściekami i odpadami; rekultywacja ^Δ	99,1	103,1	2,2

W porównaniu z lipcem br. produkcja sprzedana obniżyła się w sekcjach: przetwórstwo przemysłowe (o 10,0%), górnictwo i wydobywanie (o 7,0%) oraz dostawa wody; gospodarowanie ściekami i odpadami; rekultywacja (o 4,0%), natomiast wzrosła w wytwarzaniu i zaopatrywaniu w energię elektryczną, gaz, parę wodną i gorącą wodę (o 10,3%).

Wydajność pracy, mierzona produkcją sprzedaną na jednego zatrudnionego, w sierpniu br. wyniosła (w cenach bieżących) 24,1 tys. zł i była niższa (w cenach stałych) o 5,3% w porównaniu z analogicznym miesiącem ub. roku, przy spadku przeciętnego zatrudnienia o 0,6% i wyższym przeciętnym miesięcznym wynagrodzeniem brutto o 3,9%.

W okresie styczeń-sierpień br. produkcja sprzedana przemysłu wyniosła 24342,9 mln zł i była wyższa o 2,9% (w kraju o 3,4%) niż w analogicznym okresie ub. roku, przy czym w przetwórstwie przemysłowym odnotowano wzrost o 3,2%. Wzrost produkcji wystąpił w 15 działach przemysłu, m.in. w produkcji: chemikaliów i wyrobów chemicznych (o 18,8%), maszyn i urządzeń (o 18,3%), mebli (o 15,7%) oraz wyrobów z metali (o 11,1%). W okresie tym zmniejszyła się produkcja m.in. artykułów spożywczych (o 9,1%) oraz urządzeń elektrycznych (o 8,4%).

Produkcja sprzedana budownictwa (w cenach bieżących) w sierpniu br. wyniosła 529,1 mln zł i była wyższa o 19,7% niż w sierpniu ub. roku i o 5,3% w porównaniu z lipcem br. Od początku roku produkcja sprzedana przedsiębiorstw budowlanych osiągnęła wartość 3548,9 mln zł i była wyższa o 10,8% w porównaniu z analogicznym okresem ub. roku.

Wydajność pracy w budownictwie, mierzona przychodami ze sprzedaży wyrobów i usług na 1 zatrudnionego, w sierpniu br. kształtowała się na poziomie 27,8 tys. zł i była wyższa o 26,8% niż przed rokiem, przy przeciętnym zatrudnieniu niższym o 5,6% i wzrostem wynagrodzeń o 3,6%.

Sprzedaż produkcji budowlano-montażowej (stanowiącej prawie 60% przychodów ogółem osiągniętych przez jednostki w sekcji budownictwo) zrealizowana w sierpniu br. wyniosła 309,3 mln zł i była wyższa o 8,2% od uzyskanej w sierpniu 2013 r. Wzrost sprzedaży wystąpił w jednostkach specjalizujących się w budowie obiektów inżynierii lądowej i wodnej oraz zajmujących się głównie robotami budowlanymi specjalistycznymi, natomiast spadek odnotowano w podmiotach, których podstawowym rodzajem działalności jest wznoszenie budynków.

Dynamika i struktura (w cenach bieżących) produkcji budowlano-montażowej kształtowały się następująco:

Wyszczególnienie	VIII 2014	I–VIII 2014	
	analogiczny okres roku poprzedniego = 100		w odsetkach
O g ó ł e m	108,2	111,5	100,0
Budowa budynków ^A	93,4	105,8	36,7
Budowa obiektów inżynierii lądowej i wodnej ^A	122,4	113,9	30,1
Roboty budowlane specjalistyczne	112,7	116,3	33,2

W porównaniu z lipcem br. sprzedaż produkcji budowlano-montażowej była wyższa o 3,0%. Sprzedaż wzrosła jedynie w jednostkach specjalizujących się w budowie obiektów inżynierii lądowej i wodnej (o 23,8%), natomiast obniżyła się w podmiotach zajmujących się głównie wznoszeniem budynków (o 9,3%) oraz tych, w których podstawowym rodzajem działalności są roboty budowlane specjalistyczne (o 4,3%).

Od początku roku produkcja budowlano-montażowa wyniosła 2098,6 mln zł i była wyższa o 11,5% w stosunku do analogicznego okresu ub. roku. Wzrost produkcji wystąpił we wszystkich trzech działach budownictwa, w tym najwyższy w jednostkach zajmujących się głównie robotami budowlanymi specjalistycznymi.

BUDOWNICTWO MIESZKANIOWE

W sierpniu br., w porównaniu z analogicznym miesiącem ub. roku, zmniejszyła się liczba mieszkań oddanych do użytkowania (o 35,4%). Wzrosła natomiast liczba mieszkań, których budowę rozpoczęto (o 30,2%) oraz liczba wydanych pozwoleń na budowę (o 36,2%).

Według wstępnych danych³, w sierpniu br. **przekazano do użytkowania** 398 mieszkań o łącznej powierzchni 50,1 tys. m². Liczba nowo wybudowanych mieszkań, w porównaniu z sierpniem ub. roku, była mniejsza o 218 lokali. Inwestorzy indywidualni przekazali 367 mieszkań (o 21 mniej), a w budownictwie spółdzielczym – 31 lokali (o 45 mniej). W sierpniu br., w pozostałych formach budownictwa nie odnotowano efektów rzeczowych.

W relacji do miesiąca poprzedniego liczba nowo oddanych mieszkań zmniejszyła się o 54,7%. W sierpniu br. udział mieszkań oddanych do użytkowania w województwie podkarpackim stanowił 4,1% efektów krajowych.

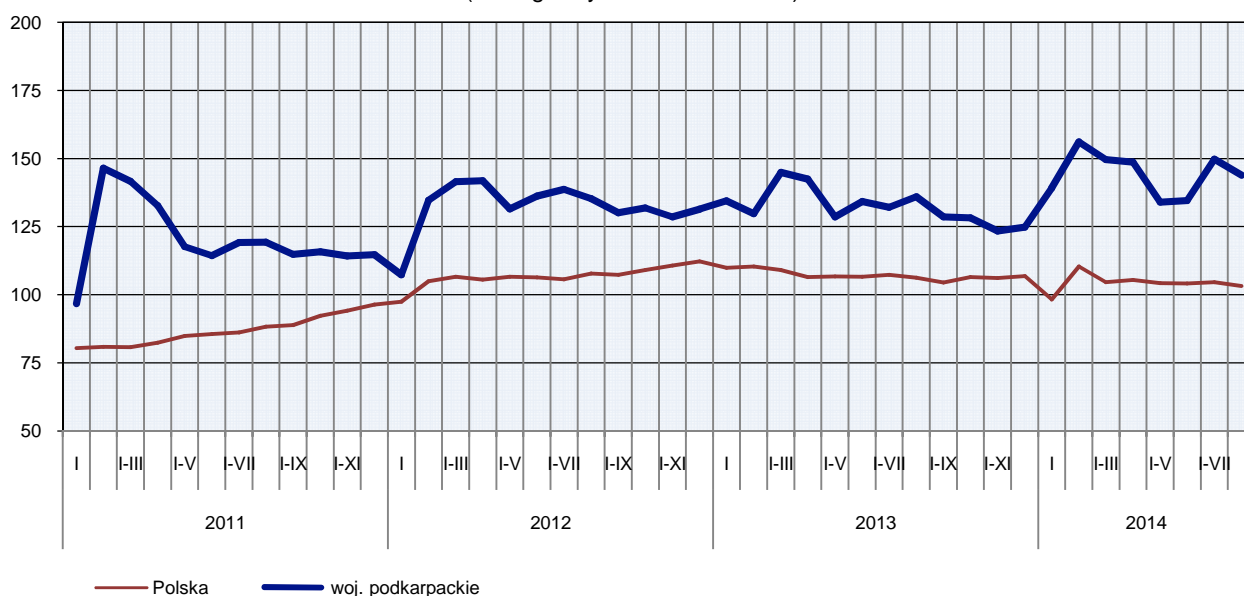
³Dane meldunkowe – mogą ulec zmianie po opracowaniu sprawozdań kwartalnych.

Liczba mieszkań oddanych do użytkowania w okresie styczeń-sierpień br. kształtowała się następująco:

Wyszczególnienie	Mieszkania oddane do użytkowania			Przeciętna powierzchnia użytkowa 1 mieszkania w m ²
	w liczbach bezwzględnych	w odsetkach	I-VIII 2013 = 100	
O g ó ł e m	4231	100,0	105,8	115,6
Indywidualne	3152	74,5	98,7	136,0
Przeznaczone na sprzedaż lub wynajem	627	14,8	155,6	56,7
Spółdzielcze	432	10,2	107,7	55,7
Komunalne	20	0,5	x	42,3

Od początku roku **oddano do użytkowania 4231 mieszkań**, tj. o 232 mieszkania więcej niż w analogicznym okresie ub. roku. Więcej mieszkań przekazano w budownictwie przeznaczonym na sprzedaż lub wynajem (o 224) i w budownictwie spółdzielczym (o 31) natomiast mniej mieszkań przekazano w budownictwie indywidualnym (o 43). W okresie styczeń-sierpień oddano do użytkowania również 20 mieszkań komunalnych (przed rokiem w tej formie budownictwa nie odnotowano efektów).

DYNAMIKA MIESZKAŃ ODDANYCH DO UŻYTKOWANIA
(analogiczny okres 2010 = 100)

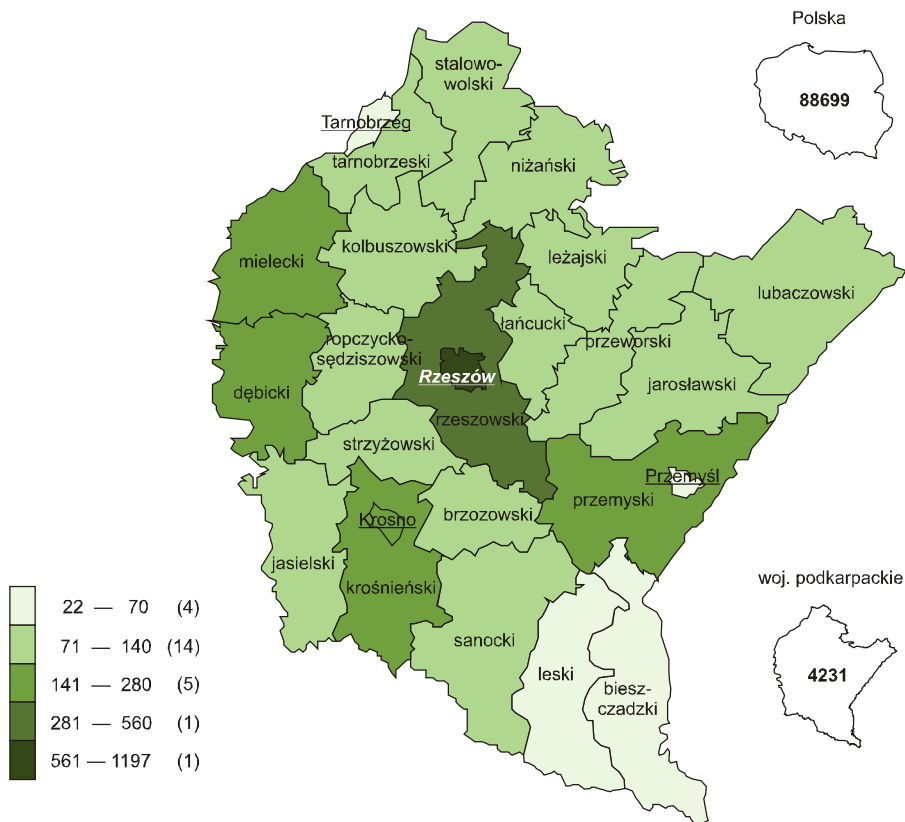


Przeciętna powierzchnia użytkowa mieszkania przekazanego do użytkowania w okresie styczeń-sierpień 2014 r. wyniosła 115,6 m², z tego w budownictwie indywidualnym – 136,0 m², na sprzedaż lub wynajem – 56,7 m², spółdzielczym – 55,7 m², a w komunalnym – 42,3 m².

W przekroju terytorialnym najwięcej mieszkań oddano do użytkowania w Rzeszowie (1197) oraz powiecie rzeszowskim (498). Najmniej mieszkań przekazano w Przemyślu (22), powiecie leskim (50) i w Tarnobrzegu (51).

Mieszkania o największej przeciętnej powierzchni użytkowej wybudowano w powiecie leskim (158,4 m²) i mieleckim (148,6 m²), a najmniejsze w Rzeszowie (71,1 m²).

**MIESZKANIA ODDANE DO UŻYTKOWANIA WEDŁUG POWIATÓW
W OKRESIE STYCZEŃ-SIERPIEŃ 2014 R.**



W sierpniu br. **wydano pozwolenia** na budowę 873 mieszkań (w analogicznym miesiącu ub. roku – 641), z tego w budownictwie indywidualnym – 789, na sprzedaż lub wynajem – 76 i w budownictwie komunalnym – 8.

W badanym miesiącu **rozpoczęto budowę** 862 mieszkań (w analogicznym miesiącu 2013 r. – 662), z tego w budownictwie indywidualnym – 761, spółdzielczym – 69, zakładowym – 30 oraz na sprzedaż lub wynajem – 2.

Liczba mieszkań, na budowę których uzyskano pozwolenia i mieszkań, których budowę rozpoczęto w okresie styczeń-sierpień br. kształtowała się następująco:

Wyszczególnienie	Mieszkania, na budowę których wydano pozwolenia			Mieszkania, których budowę rozpoczęto		
	w liczbach bezwzględnych	w odsetkach	I-VIII 2013 = 100	w liczbach bezwzględnych	w odsetkach	I-VIII 2013 = 100
O g ó ł e m	5164	100,0	114,0	5326	100,0	121,6
Indywidualne	4033	78,1	102,5	3978	74,7	100,8
Przeznaczone na sprzedaż lub wynajem	989	19,2	195,5	920	17,3	339,5
Spółdzielcze	42	0,8	x	296	5,6	212,9
Zakładowe	32	0,6	x	102	1,9	x
Komunalne	68	1,3	74,7	30	0,6	125,0

RYNEK WEWNĘTRZNY

W sierpniu br. w skali roku wzrosła (w cenach bieżących) **sprzedaż detaliczna**, obniżyła się natomiast **sprzedaż hurtowa** zarówno w jednostkach handlowych, jak i hurtowych.

Sprzedaż detaliczna zrealizowana przez przedsiębiorstwa handlowe i niehandlowe w sierpniu br. była wyższa o 0,4% niż przed rokiem i o 1,6% w porównaniu z lipcem br.

W odniesieniu do sierpnia 2013 r. najbardziej wzrosła m.in. sprzedaż detaliczna mebli, rtv, agd (o 70,8%), a nieco mniej farmaceutyków, kosmetyków, sprzętu ortopedycznego (o 19,8%) oraz prasy, książek, pozostałej sprzedaży w wyspecjalizowanych sklepach (o 14,2%). Udział tych trzech grup sprzedających towary w ogólnej wartości sprzedaży detalicznej wyniósł 21,7% i w stosunku do analogicznego miesiąca ub. roku wzrósł o 5,5 p. proc. Spadek sprzedaży odnotowano w dwóch grupach, w tym w grupie „pozostałe” o 16,7%.

Dynamika i struktura (w cenach bieżących) sprzedaży detalicznej kształtowały się następująco:

Wyszczególnienie	VIII 2014	I–VIII 2014	
	analogiczny okres roku poprzedniego = 100	w odsetkach	
O g ó ł e m^a	100,4	106,1	100,0
w tym:			
Pojazdy samochodowe, motocykle, części	90,5	99,8	11,3
Paliwa stałe, ciekłe i gazowe	102,5	97,4	7,3
Żywność, napoje i wyroby tytoniowe	100,8	104,7	30,5
Farmaceutyki, kosmetyki, sprzęt ortopedyczny....	119,8	110,8	4,9
Włókno, odzież, obuwie	105,5	111,6	4,0
Meble, rtv, agd	170,8	164,4	7,1
Prasa, książki, pozostała sprzedaż w wyspecjalizowanych sklepach	114,2	119,2	6,6
Pozostałe	83,3	98,8	23,5

^a Grupowania przedsiębiorstw dokonano na podstawie Polskiej Klasyfikacji Działalności – PKD 2007, zaliczając przedsiębiorstwo do określonej kategorii według przeważającego rodzaju działalności, zgodnie z aktualnym w omawianym okresie stanem organizacyjnym. Odnotowane zmiany (wzrost/spadek) sprzedaży detalicznej w poszczególnych grupach rodzajów działalności przedsiębiorstw mogą zatem również wynikać ze zmiany przeważającego rodzaju działalności przedsiębiorstwa oraz zmian organizacyjnych. Nie ma to wpływu na dynamikę sprzedaży detalicznej ogółem.

W porównaniu z poprzednim miesiącem sprzedaż detaliczna wzrosła w pięciu grupach. Najwyższy wzrost wystąpił w sprzedaży mebli, rtv, agd (o 21,1%), prasy, książek, pozostałej sprzedaży w wyspecjalizowanych sklepach (o 16,0%) oraz paliw stałych, ciekłych i gazowych (o 8,7%), natomiast największy spadek odnotowano w sprzedaży pojazdów samochodowych, motocykli, części (o 11,4%).

W okresie ośmiu miesięcy br. sprzedaż detaliczna była wyższa o 6,1% (wobec spadku o 4,2% przed rokiem). Sprzedaż detaliczna najbardziej wzrosła m.in. w przedsiębiorstwach zajmujących się sprzedażą mebli, rtv, agd (o 64,4%), prasy, książek, pozostałej sprzedaży w wyspecjalizowanych sklepach (o 19,2%) oraz włókna, odzieży, obuwia (o 11,6%). W grupie żywność, napoje i wyroby tytoniowe, która jest najliczniejszą grupą pod względem wartości sprzedaży, sprzedaż detaliczna wzrosła o 4,7%. Spadek sprzedaży detalicznej odnotowano w trzech grupach, w tym paliw stałych, ciekłych i gazowych (o 2,6%).

Sprzedaż hurtowa w przedsiębiorstwach handlowych w sierpniu br. była niższa o 6,3% niż przed rokiem, przy czym w przedsiębiorstwach handlu hurtowego obniżyła się o 8,9%. Sprzedaż hurtowa

w przedsiębiorstwach handlowych, w porównaniu z poprzednim miesiącem, była niższa o 6,2%, w przedsiębiorstwach handlu hurtowego zmniejszyła się o 6,7%.

W okresie styczeń-sierpień br., w odniesieniu do analogicznego okresu ub. roku, sprzedaż hurtowa w przedsiębiorstwach handlowych była wyższa o 1,2%, a w przedsiębiorstwach handlu hurtowego zmniejszyła się o 1,7%.

WYBRANE DANE O WOJEWÓDZTWIE PODKARPACKIM

WYSZCZEGÓLNIENIE A – 2013 r. B – 2014 r.		I	II	III	IV	V	VI	VII	VIII	IX	X	XI	XII
Przeciętne zatrudnienie w sektorze przedsiębiorstw ^a (w tys. osób)	A	227,1	222,8	224,0	223,6	223,9	223,9	223,7	224,2	224,2	224,2	231,6	223,4
	B	225,3	225,3	225,5	225,5	225,6	225,8	224,0	224,0				
poprzedni miesiąc = 100	A	100,3	98,1	100,6	99,8	100,1	100,0	99,9	100,3	100,0	100,0	99,8	99,9
	B	100,8	100,0	100,1	100,0	100,1	100,1	99,2	100,0				
analogiczny miesiąc poprzedniego roku = 100	A	97,7	96,1	96,9	96,9	97,4	98,0	98,0	97,9	97,8	97,9	98,2	98,7
	B	99,2	101,2	100,6	100,8	100,8	100,9	100,1	99,9				
Bezrobotni zarejestrowani (stan w końcu okresu) (w tys. osób)	A	163,0	164,2	162,1	156,3	150,4	145,8	146,2	146,2	145,9	145,7	149,7	154,2
	B	160,4	160,3	155,3	148,2	141,0	136,6	135,8	134,8				
Stopa bezrobocia ^b (stan w końcu okresu) (w %)	A	17,2	17,3	17,1	16,6	16,1	15,6	15,7	15,7	15,6	15,6	16,0	16,3*
	B	16,8*	16,8*	16,3*	15,7*	15,1*	14,7	14,6*	14,5				
Oferty pracy (zgłoszone w ciągu miesiąca)	A	3489	5357	6125	6089	5266	4787	4389	4657	3996	4170	3199	2780
	B	3433	5237	6955	6261	5630	4408	5069	5910				
Liczba bezrobotnych na 1 ofertę pracy (stan w końcu okresu)	A	106	92	82	73	58	64	64	63	73	66	91	115
	B	84	64	55	51	54	53	51	47				
Przeciętne miesięczne wynagrodzenia brutto w sektorze przedsiębiorstw ^a (w zł)	A	3004,63	3001,67	3126,02	3125,95	3108,51	3063,63	3158,74	3136,04	3142,43	3180,77	3177,91	3364,52
	B	3136,18	3187,89	3219,33	3327,91	3240,58	3182,48	3263,27	3231,12				
poprzedni miesiąc = 100	A	93,4	99,9	104,1	100,0	99,4	98,6	103,1	99,3	100,2	101,2	99,9	105,9
	B	93,2	101,6	101,0	103,4	97,4	98,2	102,5	99,0				
analogiczny miesiąc poprzedniego roku = 100	A	101,1	103,1	105,2	102,4	103,3	104,4	106,5	104,7	106,1	104,6	104,3	104,6
	B	104,4	106,2	103,0	106,5	104,2	103,9	103,3	103,0				
Wskaźnik cen:													
towarów i usług konsumpcyjnych ^c :													
analogiczny okres poprzedniego roku = 100	A	.	.	101,3	.	.	100,3	.	.	100,9	.	.	100,4*
	B	.	.	100,7	.	.	100,5	.	.				

^a W przedsiębiorstwach, w których liczba pracujących przekracza 9 osób. ^b Udział zarejestrowanych bezrobotnych w cywilnej ludności aktywnej zawodowo, szacowanej na koniec każdego miesiąca. ^c W kwartale.

WYBRANE DANE O WOJEWÓDZTWIE PODKARPACKIM (cd.)

WYSZCZEGÓLNIENIE A – 2013 r. B – 2014 r.		I	II	III	IV	V	VI	VII	VIII	IX	X	XI	XII
Wskaźnik cen (dok.):													
skupu ziarna zbóż:													
poprzedni miesiąc = 100	A	101,0	99,9	95,5	100,4	99,9	92,3	77,0	92,5	108,2	101,0	104,0	105,9
	B	99,2	97,3	100,6	105,1	102,0	93,1	84,3	100,3				
analogiczny miesiąc poprzedniego roku = 100	A	136,3	129,3	124,3	111,9	105,5	104,6	77,2	71,7	74,2	76,0	73,5	76,8
	B	75,4	73,4	77,4	80,9	82,6	83,3	91,1	98,8				
skupu żywca rzeźnego wołowego (bez cieląt):													
poprzedni miesiąc = 100	A	103,7	99,5	102,1	96,2	99,0	94,0	103,0	98,6	98,8	99,3	97,0	106,6
	B	98,4	99,6	99,8	101,6	101,2	93,0	101,8	101,8				
analogiczny miesiąc poprzedniego roku = 100	A	115,1	101,0	104,3	102,0	98,7	99,3	99,3	98,3	94,5	90,3	93,6	97,2
	B	92,2	92,4	90,3	95,4	97,5	96,4	95,3	98,4				
skupu żywca rzeźnego wieprzowego:													
poprzedni miesiąc = 100	A	93,9	97,8	98,4	101,8	98,4	105,7	106,4	103,8	101,4	97,4	94,0	100,0
	B	96,0	91,8	97,0	105,1	105,5	103,4	102,5	98,3				
analogiczny miesiąc poprzedniego roku = 100	A	99,2	97,3	97,2	97,8	96,5	95,9	102,6	102,0	98,6	97,2	96,4	98,2
	B	100,4	94,2	92,8	95,8	102,7	100,4	96,7	91,6				
Relacje cen skupu ^a żywca wieprzowego do cen targowiskowych żyta													
	A	6,6	6,2	6,4	5,9	6,8	6,8	7,9	8,8	7,2	7,3	7,2	7,3
	B	6,8	6,4	5,9	6,4	6,1	7,1	7,5	8,0				
Produkcja sprzedana przemysłu ^b (w cenach stałych):													
poprzedni miesiąc = 100	A	95,3	100,3	110,2	98,0	100,1	105,6	101,5	95,2	111,4	105,6	87,6	97,0
	B	92,9	103,4	113,3	95,6	99,2	100,9	100,1*	90,3				
analogiczny miesiąc poprzedniego roku = 100	A	101,1	103,4	104,0	111,8	108,2	109,7	117,0	107,3	111,8	112,4	108,4	105,5*
	B	102,8	106,0	109,0	106,3	105,4	100,6	99,2*	94,1				
Produkcja budowlano-montażowa ^b (w cenach bieżących):													
poprzedni miesiąc = 100	A	22,0	116,8	117,8	104,1	132,6	176,0	73,3	95,0	96,1	141,0	78,7	191,8
	B	38,8	71,8	117,7	112,4	124,2	155,6	72,1	103,0				
analogiczny miesiąc poprzedniego roku = 100	A	78,4	98,2	85,4	82,6	89,9	89,7	103,0	92,0	72,9	101,8	79,5	104,6
	B	184,4	113,4	113,4	122,4	114,7	101,4	99,8	108,2				

a Ceny bieżące bez VAT. b W przedsiębiorstwach, w których liczba pracujących przekracza 9 osób. * Dane zostały zmienione w stosunku do już opublikowanych.

WYBRANE DANE O WOJEWÓDZTWIE PODKARPACKIM (dok.)

WYSZCZEGÓLNIENIE A – 2013 r. B – 2014 r.		I	II	III	IV	V	VI	VII	VIII	IX	X	XI	XII
Mieszkania oddane do użytkowania (od początku roku)	A	574	942	1572	2053	2435	2948	3383	3999	4386	4910	5338	6197
	B	594	1133	1624	2143*	2537*	2955*	3833*	4231				
analogiczny okres poprzedniego roku = 100	A	125,3	96,3	102,4	100,4	97,8	98,6	95,2	100,6	98,9	97,2	96,0	95,0
	B	103,5	120,3	103,3	104,4*	104,2*	100,2*	113,3*	105,8				
Sprzedaż detaliczna towarów ^a (w cenach bieżących):													
poprzedni miesiąc = 100	A	79,7	99,1	116,1	102,1	105,1	98,5	107,9	103,0	94,1	106,6	89,2	112,4
	B	83,8	95,9	115,1	99,4	98,6	101,9	106,2	101,6				
analogiczny miesiąc poprzedniego roku = 100	A	97,8	97,4	95,1	98,3	97,7	97,6	100,7	103,6	102,4	106,8	101,2	108,5
	B	114,0	110,3	109,4	106,5	99,9	103,3	101,7	100,4				
Wskaźnik rentowności obrotu w przedsiębiorstwach ^b :													
brutto ^c (w %)	A	.	.	4,5	.	.	7,6	.	.	6,8	.	.	6,4
	B	.	.	5,3	.	.	7,3	.	.				
netto ^d (w %)	A	.	.	3,6	.	.	6,9	.	.	6,1	.	.	5,8
	B	.	.	4,6	.	.	6,6	.	.				
Nakłady inwestycyjne przedsiębiorstw ^b (w mln zł; ceny bieżące)													
	A	.	.	481,6	.	.	1085,4	.	.	1735,7	.	.	2653,4
	B	.	.	384,7	.	.	901,7	.	.				
analogiczny okres poprzedniego roku = 100 (ceny bieżące)	A	.	.	104,3	.	.	93,4	.	.	86,4	.	.	89,4
	B	.	.	79,9	.	.	83,1	.	.				
Podmioty gospodarki narodowej ^e w rejestrze REGON (stan w końcu okresu).....													
	A	154878	155082	155405	155836	156372	156934	157426	158083	158611	158650	158919	159627
	B	159564	159766	160511	160905	161271	161644	161629	161656				
w tym spółki handlowe	A	8734	8795	8876	8954	9016	9081	9149	9206	9275	9345	9417	9513
	B	9585	9632	9706	9791	9866	9962	10058	10122				
w tym z udziałem kapitału zagranicznego	A	1166	1173	1190	1204	1210	1222	1228	1240	1257	1272	1288	1308
	B	1316	1326	1346	1369	1382	1408	1427	1442				

a W przedsiębiorstwach, w których liczba pracujących przekracza 9 osób. b W przedsiębiorstwach, w których liczba pracujących przekracza 49 osób.; dane są prezentowane narastająco. c Relacja wyniku finansowego brutto do przychodów z całokształtu działalności. d Relacja wyniku finansowego netto do przychodów z całokształtu działalności. e Bez osób prowadzących gospodarstwa indywidualne w rolnictwie.