



**URZĄD STATYSTYCZNY W RZESZOWIE**  
**ul. Jana III Sobieskiego 10, 35-959 Rzeszów**

Kontakt: e-mail: SekretariatUSrze@stat.gov.pl;  
tel.: 17 85 352 10, 85 352 19  
faks: 17 853 51 57

Internet: <http://rzeszow.stat.gov.pl/>

## **KOMUNIKAT O SYTUACJI SPOŁECZNO-GOSPODARCZEJ WOJEWÓDZTWA PODKARPACKIEGO W PAŹDZIERNIKU 2014 R.**

Nr 10/2014

opublikowany 1.12.2014

- ⇒ Przeciętne zatrudnienie w sektorze przedsiębiorstw zmniejszyło się w stosunku do października ub. roku (o 0,1%) oraz do września br. (o 0,2%).
- ⇒ Stopa bezrobocia rejestrowanego wyniosła 14,2% i była niższa w porównaniu z październikiem 2013 r. i miesiącem poprzednim.
- ⇒ Przeciętne miesięczne wynagrodzenie brutto w sektorze przedsiębiorstw wzrosło zarówno w ujęciu rocznym (o 4,2%), jak i w porównaniu z poprzednim miesiącem (o 2,1%).
- ⇒ W odniesieniu do października 2013 r. zmaleły ceny większości artykułów żywnościowych. Podrożały usługi związane z użytkowaniem mieszkania.
- ⇒ Ceny skupu żywca drobiowego były wyższe niż przed rokiem. W porównaniu z wrześniem br. odnotowano wzrost ceny skupu żyta i mleka. W obrocie targowiskowym w odniesieniu do października 2013 r. wzrosła jedynie cena prosięcia przeznaczonego do dalszego chowu. W porównaniu z cenami notowanymi we wrześniu br. ceny na targowiskach były niższe.
- ⇒ Produkcja sprzedana przemysłu zmniejszyła się w odniesieniu do ubiegłego roku (o 4,0%), a wzrosła do poprzedniego miesiąca (o 2,2%).
- ⇒ Niższa niż przed rokiem była sprzedaż produkcji budowlano-montażowej (o 8,5%).
- ⇒ Liczba oddanych do użytkowania mieszkań była mniejsza niż w październiku 2013 r. (o 9,9%).
- ⇒ Sprzedaż detaliczna była wyższa zarówno w skali roku o 0,3% (wobec wzrostu o 6,8% przed rokiem) jak i w stosunku do września br. o 1,4%.
- ⇒ W okresie styczeń-wrzesień 2014 r. wyniki finansowe przedsiębiorstw były mniej korzystne niż uzyskane rok wcześniej. Wyższe były wskaźniki płynności finansowej I i II stopnia.
- ⇒ Nakłady inwestycyjne na nowe obiekty majątkowe oraz ulepszenie istniejących, poniesione przez badane przedsiębiorstwa województwa podkarpackiego w okresie styczeń-wrzesień 2014 r., były niższe niż w analogicznym okresie ub. roku. Wyższa natomiast była wartość kosztorysowa nowo rozpoczętych inwestycji.

## SPIS TREŚCI

Strona

RYNEK PRACY .....	4
WYNAGRODZENIA.....	9
CENY DETALICZNE .....	11
ROLNICTWO.....	12
PRZEMYSŁ I BUDOWNICTWO.....	15
BUDOWNICTWO MIESZKANIOWE .....	18
RYNEK WEWNĘTRZNY .....	20
WYNIKI FINANSOWE PRZEDSIĘBIORSTW .....	21
NAKŁADY INWESTYCYJNE.....	24
WYBRANE DANE O WOJEWÓDZTWIE PODKARPACKIM.....	26

## UWAGI OGÓLNE

*Prezentowane w Komunikacie dane:*

- o zatrudnieniu, wynagrodzeniach oraz o produkcji sprzedanej przemysłu i budownictwa, produkcji budowlano-montażowej, a także o sprzedaży detalicznej i hurtowej towarów dotyczą podmiotów gospodarczych, w których liczba pracujących przekracza 9 osób,
- o sektorze przedsiębiorstw, dotyczą podmiotów prowadzących działalność gospodarczą w zakresie: leśnictwa i pozyskiwania drewna; rybołówstwa w wodach morskich; górnictwa i wydobywania; przetwórstwa przemysłowego; wytwarzania i zaopatrywania w energię elektryczną, gaz, parę wodną, gorącą wodę i powietrze do układów klimatyzacyjnych; dostawy wody; gospodarowania ściekami i odpadami oraz działalności związanej z rekultywacją; budownictwa; handlu hurtowego i detalicznego; naprawy pojazdów samochodowych, włączając motocykle; transportu i gospodarki magazynowej; działalności związanej z zakwaterowaniem i usługami gastronomicznymi; informacji i komunikacji; działalności związanej z obsługą rynku nieruchomości; działalności prawniczej, rachunkowo-księgowej i doradztwa podatkowego, działalności firm centralnych (head offices); doradztwa związanego z zarządzaniem; działalności w zakresie architektury i inżynierii; badań i analiz technicznych; reklamy, badania rynku i opinii publicznej; pozostałej działalności profesjonalnej, naukowej i technicznej; działalności w zakresie usług administrowania i działalności wspierającej; działalności związanej z kulturą, rozrywką i rekreacją; naprawy i konserwacji komputerów i artykułów użytku osobistego i domowego; pozostałej indywidualnej działalności usługowej,
- o cenach detalicznych dotyczą towarów żywnościowych i nieżywnościowych oraz usług, które pochodzą z notowań cen prowadzonych przez ankieterów w wybranych punktach sprzedaży, w wytypowanych rejonach badania cen; ceny żywności notowane są raz w miesiącu z wyjątkiem owoców i warzyw, w zakresie których notowania cen prowadzone są dwa razy w miesiącu,
- o skupie produktów rolnych obejmują skup od producentów z terenu województwa realizowany przez osoby prawne i samodzielne jednostki organizacyjne niemające osobowości prawnej oraz w okresie półrocznym przez osoby fizyczne prowadzące skup o wartości przekraczającej 10 tys. zł; ceny podano bez podatku VAT,
- o cenach na targowiskach dotyczą cen uzyskiwanych przy sprzedaży produktów wytworzonych we własnym gospodarstwie rolnym w transakcjach między rolnikami i ludnością nierolniczą notowanych przez ankieterów stałych na wytypowanych targowiskach rolnych,
- o wynikach finansowych przedsiębiorstw oraz nakładach inwestycyjnych dotyczą podmiotów gospodarczych prowadzących księgi rachunkowe (z wyjątkiem przedsiębiorstw rolnictwa, leśnictwa, łowiectwa i rybactwa, działalności finansowej i ubezpieczeniowej oraz szkół wyższych), w których liczba pracujących przekracza 49 osób.

Dane w ujęciu wartościowym wyrażone są w cenach bieżących i stanowią podstawę dla obliczenia wskaźników struktury. Wskaźniki dynamiki zaprezentowano na podstawie wartości w cenach bieżących, z wyjątkiem przemysłu, dla którego wskaźniki dynamiki podano na podstawie wartości w cenach stałych (średnie ceny bieżące 2010 r.).

Liczbę względne (wskaźniki, odsetki) wyliczono na podstawie danych bezwzględnych, wyrażonych z większą dokładnością niż podane w tekście i tablicach.

Dane prezentuje się w układzie Polskiej Klasyfikacji Działalności — PKD 2007.

## POLSKA KLASYFIKACJA DZIAŁALNOŚCI 2007 (PKD 2007)

skrót	pełna nazwa
	<b>sekcje</b>
wytwarzanie i zaopatrywanie w energię elektryczną, gaz, parę wodną i gorącą wodę	wytwarzanie i zaopatrywanie w energię elektryczną, gaz, parę wodną, gorącą wodę i powietrze do układów klimatyzacyjnych
dostawa wody; gospodarowanie ściekami i odpadami; rekultywacja	dostawa wody; gospodarowanie ściekami i odpadami oraz działalność związana z rekultywacją
handel; naprawa pojazdów samochodowych	handel hurtowy i detaliczny; naprawa pojazdów samochodowych, włączając motocykle
zakwaterowanie i gastronomia	działalność związana z zakwaterowaniem i usługami gastronomicznymi
obsługa rynku nieruchomości	działalność związana z obsługą rynku nieruchomości
administrowanie i działalność wspierająca	działalność w zakresie usług administrowania i działalność wspierająca
	<b>działy</b>
produkcja wyrobów z drewna, korka, słomy i wikliny	produkcja wyrobów z drewna, oraz korka z wyłączeniem mebli; produkcja wyrobów ze słomy i materiałów używanych do wyplatania
produkcja wyrobów z metali	produkcja metalowych wyrobów gotowych, z wyłączeniem maszyn i urządzeń
produkcja maszyn i urządzeń	produkcja maszyn i urządzeń, gdzie indziej niesklasyfikowana
produkcja pojazdów samochodowych, przyczep i naczep	produkcja pojazdów samochodowych, przyczep i naczep, z wyłączeniem motocykli
budowa budynków	roboty budowlane związane ze wznoszeniem budynków
budowa obiektów inżynierii lądowej i wodnej	roboty związane z budową obiektów inżynierii lądowej i wodnej

### ZNAKI UMOWNE

Kreska (–) –	zjawisko nie wystąpiło.
Kropka (.) –	zupełny brak informacji albo brak informacji wiarygodnych.
Znak (x) –	wypełnienie pozycji jest niemożliwe lub niecelowe.
Znak (*) –	oznacza, że dane zostały zmienione w stosunku do już opublikowanych.
Znak (Δ) –	oznacza, że nazwy zostały skrócone w stosunku do obowiązującej klasyfikacji.

**Dane charakteryzujące województwo podkarpackie można również znaleźć w publikacjach statystycznych wydawanych przez US w Rzeszowie oraz w publikacjach ogólnopolskich GUS.**

Raport „Koniunktura gospodarcza w województwie podkarpackim w listopadzie 2014 r.” ukazała się na stronie głównej Urzędu Statystycznego w Rzeszowie: <http://rzeszow.stat.gov.pl/> w dniu 28 listopada 2014 r.

Przy publikowaniu danych US prosimy o podanie źródła.

## RYNEK PRACY

W październiku 2014 r. **przeciętne zatrudnienie** w sektorze przedsiębiorstw wyniosło 223,9 tys. osób i zmniejszyło się o 0,1% w porównaniu z październikiem ub. roku (wobec spadku o 2,1% przed rokiem) oraz do miesiąca poprzedniego o 0,2%. W kraju przeciętne zatrudnienie wzrosło zarówno w ujęciu rocznym (o 0,8%), jak i w porównaniu z wrześniem br. (o 0,1%).

W odniesieniu do października 2013 r. wysoki wzrost zatrudnienia odnotowano m.in. w zakwaterowaniu i gastronomii (o 16,9%) oraz w działalności profesjonalnej, naukowej i technicznej (o 7,3%), a nieco niższy w administrowaniu i działalności wspierającej (o 4,7%) oraz w transporcie i gospodarce magazynowej (o 4,3%). Spadek zatrudnienia wystąpił m.in. w sekcjach: górnictwo i wydobywanie (o 13,8%), budownictwo (o 6,1%) oraz obsługa rynku nieruchomości (o 3,6%).

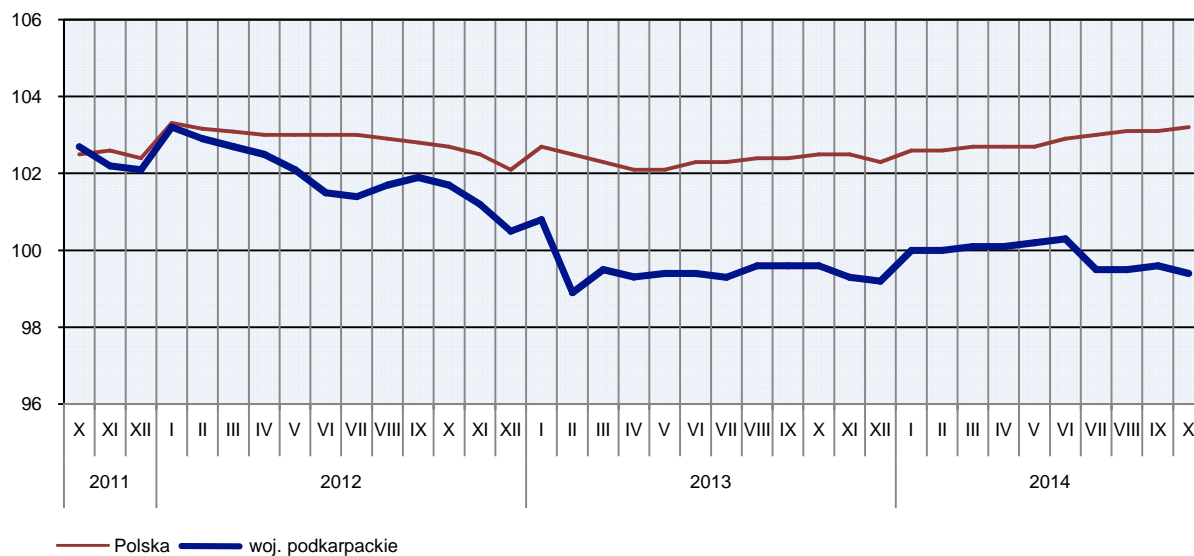
Przeciętne zatrudnienie w sektorze przedsiębiorstw kształtowało się następująco:

Wyszczególnienie	X 2014		I-X 2014	
	w tys.	X 2013 = 100	w tys.	I-X 2013 = 100
<b>O g ó ł e m</b> .....	<b>223,9</b>	<b>99,9</b>	<b>223,8</b>	<b>100,2</b>
w tym:				
Przemysł .....	117,9	99,6	117,3	99,7
z tego:				
górnictwo i wydobywanie .....	1,1	86,2	1,1	82,6
przetwórstwo przemysłowe .....	108,3	99,8	107,7	99,9
wytwarzanie i zaopatrywanie w energię elektryczną, gaz, parę wodną i gorącą wodę <sup>Δ</sup> ...	3,5	96,9	3,6	97,6
dostawa wody; gospodarowanie ściekami i odpadami; rekultywacja <sup>Δ</sup> .....	5,0	101,3	4,9	102,0
Budownictwo .....	18,9	93,9	18,8	93,4
Handel; naprawa pojazdów samochodowych <sup>Δ</sup>	45,3	99,7	45,1	99,2
Transport i gospodarka magazynowa .....	9,1	104,3	9,3	104,6
Zakwaterowanie i gastronomia <sup>Δ</sup> .....	3,1	116,9	3,1	115,1
Obsługa rynku nieruchomości <sup>Δ</sup> .....	3,5	96,4	3,5	98,2
Działalność profesjonalna, naukowa i techniczna <sup>Δ</sup> .....	3,4	107,3	3,4	106,5
Administrowanie i działalność wspierająca <sup>Δ</sup> .....	10,3	104,7	10,8	113,4

<sup>a</sup> Nie obejmuje działów: Badania naukowe i prace rozwojowe oraz Działalność weterynaryjna.

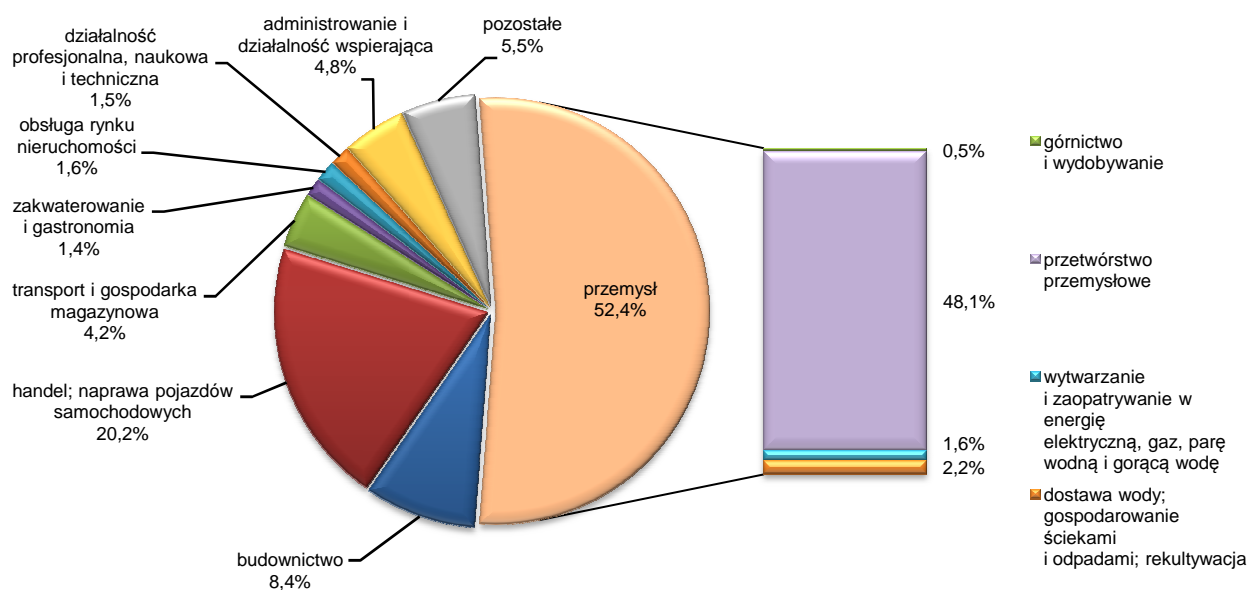
W stosunku do września br. przeciętne zatrudnienie odnotowało zarówno nieduże spadki, jak i niewielkie wzrosty. Największy spadek zatrudnienia wystąpił w administrowaniu i działalności wspierającej (o 1,6%) oraz w budownictwie (o 1,1%). Wzrost zatrudnienia zanotowano m.in. w górnictwie i wydobywaniu oraz w działalności profesjonalnej, naukowej i technicznej (po 1,2%). W czterech sekcjach zatrudnienie utrzymało się na poziomie poprzedniego miesiąca.

**DYNAMIKA PRZECIĘTNEGO ZATRUDNIENIA W SEKTORZE PRZEDSIĘBIORSTW**  
(przeciętna miesięczna 2010 = 100)



W okresie styczeń–październik br. przeciętne zatrudnienie w sektorze przedsiębiorstw ukształtowało się na poziomie 223,8 tys. osób i było o 0,2% wyższe niż w analogicznym okresie ub. roku. Wzrost przeciętnego zatrudnienia zanotowano m.in. w zakwaterowaniu i gastronomii (o 15,1%), administrowaniu i działalności wspierającej (o 13,4%), działalności profesjonalnej, naukowej i technicznej (o 6,5%) oraz w transporcie i gospodarce magazynowej (o 4,6%). Spadek zatrudnienia wystąpił m.in. w górnictwie i wydobywaniu (o 17,4%), budownictwie (o 6,6%) oraz w wytwarzaniu i zaopatrywaniu w energię elektryczną, gaz, parę wodną i gorącą wodę (o 2,4%).

**STRUKTURA PRZECIĘTNEGO ZATRUDNIENIA W SEKTORZE PRZEDSIĘBIORSTW WEDŁUG SEKCJI W OKRESIE STYCZEŃ-PAŹDZIERNIK 2014 R.**



W końcu października br. liczba **bezrobotnych zarejestrowanych** w urzędach pracy wyniosła 131,7 tys. osób i była niższa o 0,5 tys. osób (o 0,4%) niż w poprzednim miesiącu i o 14,0 tys. osób (o 9,6%)

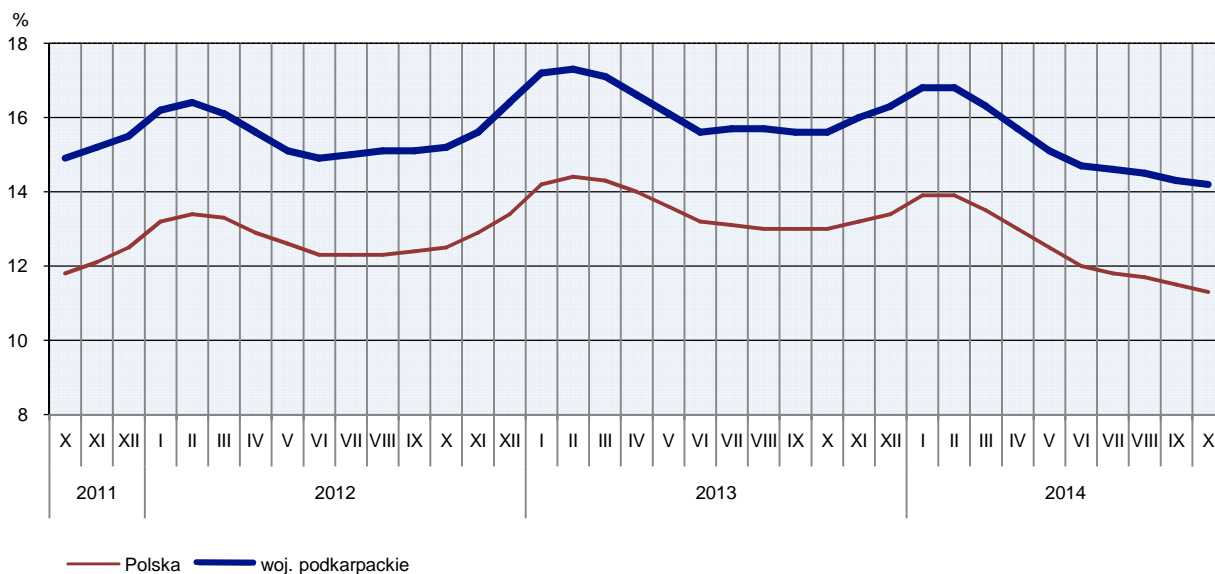
niższa niż w październiku ub. roku. Kobiety stanowiły 52,0% ogółu zarejestrowanych bezrobotnych (przed rokiem 51,5%).

Liczba bezrobotnych i stopa bezrobocia kształtowały się następująco:

Wyszczególnienie	2013	2014	
	X	IX	X
Bezrobotni zarejestrowani (stan w końcu miesiąca) w tys. ....	145,7	132,3	131,7
Bezrobotni nowo zarejestrowani (w ciągu miesiąca) w tys. ....	16,1	16,1	16,0
Bezrobotni wyrejestrowani (w ciągu miesiąca) w tys. ....	16,2	18,6	16,6
Stopa bezrobocia rejestrowanego (stan w końcu miesiąca) w %	15,6	14,3	14,2

**Stopa bezrobocia rejestrowanego** ukształtowała się na poziomie 14,2% i była niższa o 0,1 p. proc. w odniesieniu do poprzedniego miesiąca i niższa o 1,4 p. proc. w odniesieniu do października ub. roku. W rankingu województw podkarpackie pod względem wysokości stopy bezrobocia plasowało się na trzynastym miejscu (najniższą stopę bezrobocia zanotowano w województwie wielkopolskim – 7,7%, a najwyższą w warmińsko-mazurskim – 18,1%). W kraju stopa bezrobocia wyniosła 11,3%, wobec 13,0% przed rokiem.

#### STOPA BEZROBOCIA REJESTROWANEGO Stan w końcu miesiąca



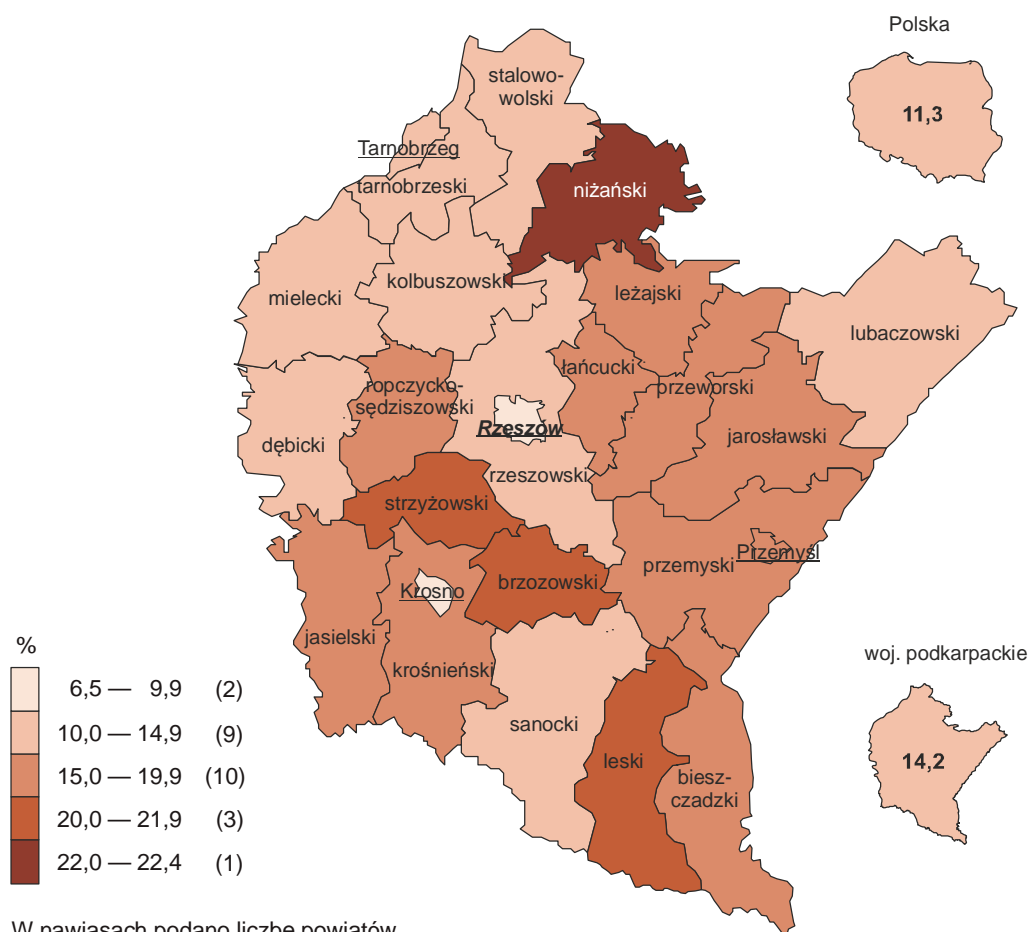
Najwyższa stopa bezrobocia w końcu października 2014 r. wystąpiła w powiecie niżańskim (22,4%), zaś najniższy jej poziom odnotowano w Krośnie (6,5%) i Rzeszowie (7,6%).

W porównaniu z październikiem 2013 r. spadek stopy bezrobocia zanotowano we wszystkich dwudziestu pięciu powiatach województwa podkarpackiego, z czego największy w powiecie jasielskim i ropczycko-sędziszowskim (po 2,4 p. proc.).

W porównaniu z poprzednim miesiącem w piętnastu powiatach województwa podkarpackiego zanotowano spadek stopy bezrobocia, z czego najwyższy w niżańskim, przeworskim i Tarnobrzegu (po 0,4 p. proc.), w dwóch powiatach liczba bezrobotnych utrzymała się na poziomie miesiąca poprzedniego, a wzrost stopy bezrobocia zanotowano w ośmiu powiatach, z czego najwyższy w powiecie leskim (o 0,7 p. proc.).

## STOPA BEZROBOCIA REJESTROWANEGO WEDŁUG POWIATÓW W 2014 R.

Stan w końcu października



W październiku br. w urzędach pracy **zarejestrowano** 16,0 tys. osób bezrobotnych, tj. o 0,5% mniej niż przed miesiącem i o 0,3% mniej niż przed rokiem. Udział osób rejestrujących się po raz kolejny w nowo zarejestrowanych ogółem wzrósł w stosunku do października ub. roku (o 1,5 p. proc. do 81,0%). Zwiększył się także odsetek osób zwolnionych z przyczyn dotyczących zakładu pracy (o 0,1 p. proc. do 3,6%). Zmniejszył się natomiast udział osób bez doświadczenia zawodowego (o 0,2 p. proc. do 37,4%) oraz absolwentów (o 1,1 p. proc. do 15,1%). **Stopa napływu bezrobotnych** do urzędów pracy (stosunek nowo zarejestrowanych do liczby aktywnych zawodowo) wyniosła 1,7%.

W październiku br. z ewidencji bezrobotnych **wyrejestrowano** 16,6 tys. osób, tj. o 11,2% mniej niż w poprzednim miesiącu, a o 2,2% więcej niż w październiku ub. roku. Z tytułu podjęcia pracy (główniej przyczyny wyrejestrowania) z rejestru bezrobotnych wyłączono 7,6 tys. osób (przed rokiem 8,1 tys.). Udział tej kategorii osób w ogólnej liczbie wyrejestrowanych zmniejszył się w ujęciu rocznym (o 4,3 p. proc. do 46,0%).

Spośród osób wykreślonych z ewidencji wzrósł odsetek osób, które nie potwierdziły gotowości do podjęcia pracy (o 2,1 p. proc. do 28,2%), osób, które utraciły status bezrobotnego w związku z rozpoczęciem szkolenia lub stażu u pracodawców (o 1,8 p. proc. do 10,1%) oraz osób, które dobrowolnie zrezygnowały ze statusu bezrobotnego (o 0,1 p. proc. do 3,6%). Zmniejszył się natomiast udział osób, które nabyły prawa emerytalne lub rentowe (o 0,1 p. proc. do 1,2%). **Stopa odpływu bezrobotnych** z urzędów pracy (stosunek

liczby bezrobotnych wyrejestrowanych w danym miesiącu do liczby bezrobotnych na koniec ub. miesiąca) wyniosła 12,5%.

W końcu października br. **bez prawa do zasiłku** pozostawało 117,8 tys. bezrobotnych, a ich udział w ogólnej liczbie bezrobotnych zwiększył się w porównaniu z analogicznym miesiącem ub. roku (z 88,7% do 89,4%).

Bezrobotni będący w **szczególnej sytuacji na rynku pracy** w końcu października br. stanowili 90,7% ogółu bezrobotnych (przed rokiem 92,4%). Do bezrobotnych w szczególnej sytuacji na rynku pracy zaliczane są m.in. osoby długotrwale bezrobotne<sup>1</sup>, których udział w liczbie zarejestrowanych ogółem zwiększył się w skali roku (o 4,3 p. proc. do 63,1%). Zwiększył się także udział osób bezrobotnych powyżej 50 roku życia (o 1,8 p. proc. do 20,5%) oraz niepełnosprawnych (o 0,5 p. proc. do 4,7%). Zmniejszył się natomiast udział osób bezrobotnych do 25 roku życia (o 2,3 p. proc. do 19,4%).

Wybrane kategorie bezrobotnych<sup>a</sup> będących w szczególnej sytuacji na rynku pracy:

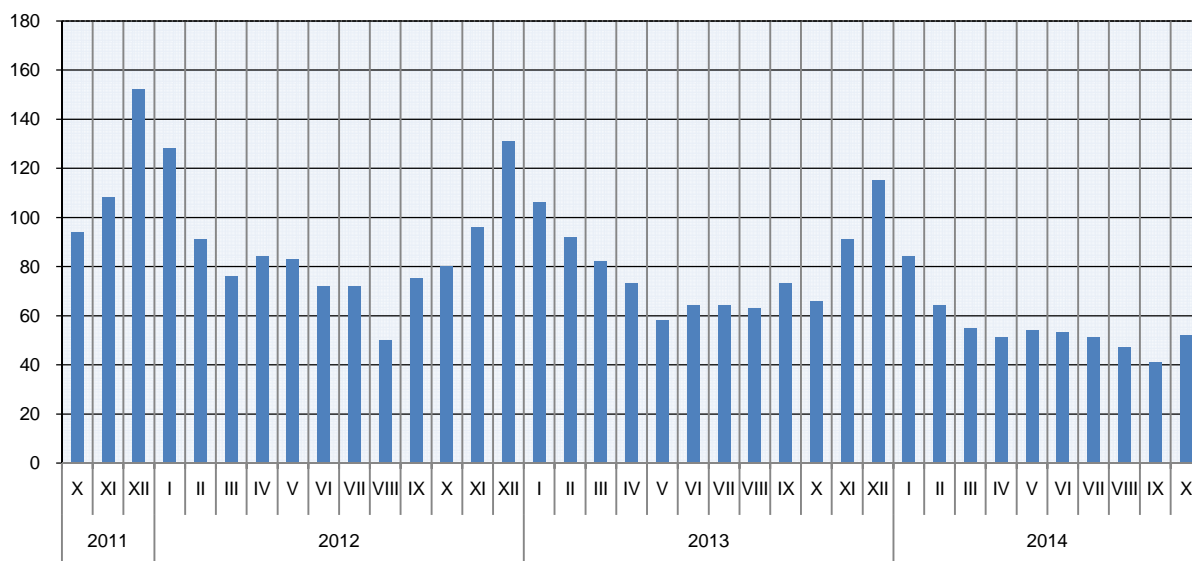
Wyszczególnienie	2013	2014	
	X	IX	X
	w odsetkach		
Bezrobotni:			
do 25 roku życia .....	21,7	19,5	19,4
powyżej 50 roku życia .....	18,7	20,4	20,5
długotrwale .....	58,8	63,2	63,1
niepełnosprawni .....	4,2	4,6	4,7

<sup>a</sup> Stan w końcu miesiąca.

W październiku br. do urzędów pracy zgłoszono 5057 **ofert zatrudnienia**, tj. o 875 mniej niż przed miesiącem, a o 887 więcej niż przed rokiem. W końcu miesiąca na 1 ofertę pracy przypadało 52 bezrobotnych (przed miesiącem 41, a przed rokiem 66).

### BEZROBOTNI NA 1 OFERTĘ PRACY

Stan w końcu miesiąca



<sup>1</sup> Do długotrwale bezrobotnych zalicza się osoby pozostające w rejestrze powiatowego urzędu pracy łącznie przez okres 12 miesięcy w okresie ostatnich 2 lat, z wyłączeniem okresów odbywania stażu i przygotowania zawodowego w miejscu pracy.



Wydatki Funduszu Pracy wyniosły w październiku br. 44,9 mln zł, z których 29,5% przeznaczono na zasiłki dla bezrobotnych.

\*\*\*

## WYNAGRODZENIA

**Przeciętne miesięczne wynagrodzenie brutto** w sektorze przedsiębiorstw w październiku br. ukształtowało się na poziomie 3314,93 zł i było wyższe o 4,2% niż przed rokiem (wobec wzrostu o 4,6% w październiku 2013 r.) i o 2,1% wyższe w porównaniu z wrześniem br. W Polsce przeciętne miesięczne wynagrodzenie brutto wyniosło 3980,92 zł i wzrosło zarówno w odniesieniu do października 2013 r. (o 3,8%), jak i w stosunku do poprzedniego miesiąca (o 2,1%).

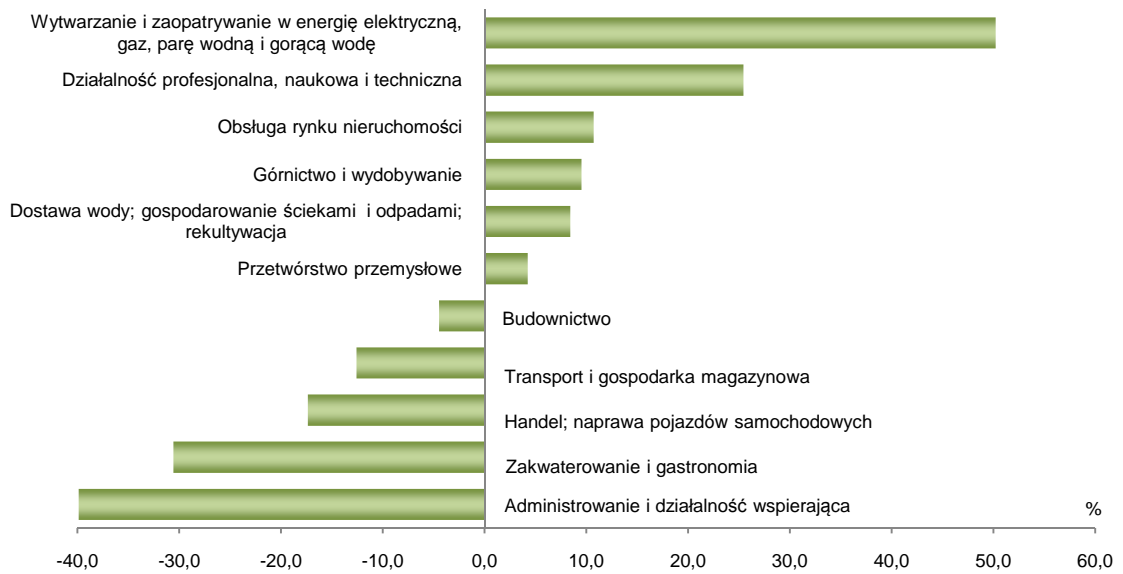
W odniesieniu do października ub. roku wzrost płac odnotowano niemal we wszystkich badanych sekcjach. Najwyższy wzrost wynagrodzeń wystąpił m.in. w działalności profesjonalnej, naukowej i technicznej (o 6,6%), przetwórstwie przemysłowym (o 6,1%), zakwaterowaniu i gastronomii (o 5,7%) oraz w transporcie i gospodarce magazynowej (o 5,4%). Spadek płac wystąpił jedynie w budownictwie (o 0,6%).

Przeciętne miesięczne wynagrodzenia brutto w sektorze przedsiębiorstw kształtowały się następująco:

Wyszczególnienie	X 2014		I-X 2014	
	w zł	X 2013 = 100	w zł	I-X 2013 = 100
<b>O g ó ł e m</b> .....	<b>3314,93</b>	<b>104,2</b>	<b>3254,81</b>	<b>104,3</b>
w tym:				
Przemysł .....	3506,72	105,8	3436,58	105,8
z tego:				
górnictwo i wydobywanie .....	3630,35	100,9	3629,08	102,5
przetwórstwo przemysłowe .....	3453,39	106,1	3393,68	106,2
wytwarzanie i zaopatrywanie w energię elektryczną, gaz, parę wodną i gorącą wodę <sup>a</sup> .....	4977,73	103,2	4773,88	103,1
dostawa wody; gospodarowanie ściekami i odpadami; rekultywacja <sup>a</sup> .....	3593,92	104,0	3365,65	102,7
Budownictwo .....	3165,43	99,4	3131,42	102,8
Handel; naprawa pojazdów samochodowych <sup>Δ</sup>	2738,55	101,7	2680,98	101,4
Transport i gospodarka magazynowa .....	2897,30	105,4	2853,26	107,3
Zakwaterowanie i gastronomia <sup>Δ</sup> .....	2300,55	105,7	2226,92	103,0
Obsługa rynku nieruchomości <sup>Δ</sup> .....	3669,68	102,8	3602,48	106,3
Działalność profesjonalna, naukowa i techniczna <sup>a</sup> .....	4157,10	106,6	3973,09	100,8
Administrowanie i działalność wspierająca <sup>Δ</sup> .....	1993,70	102,4	1996,17	105,0

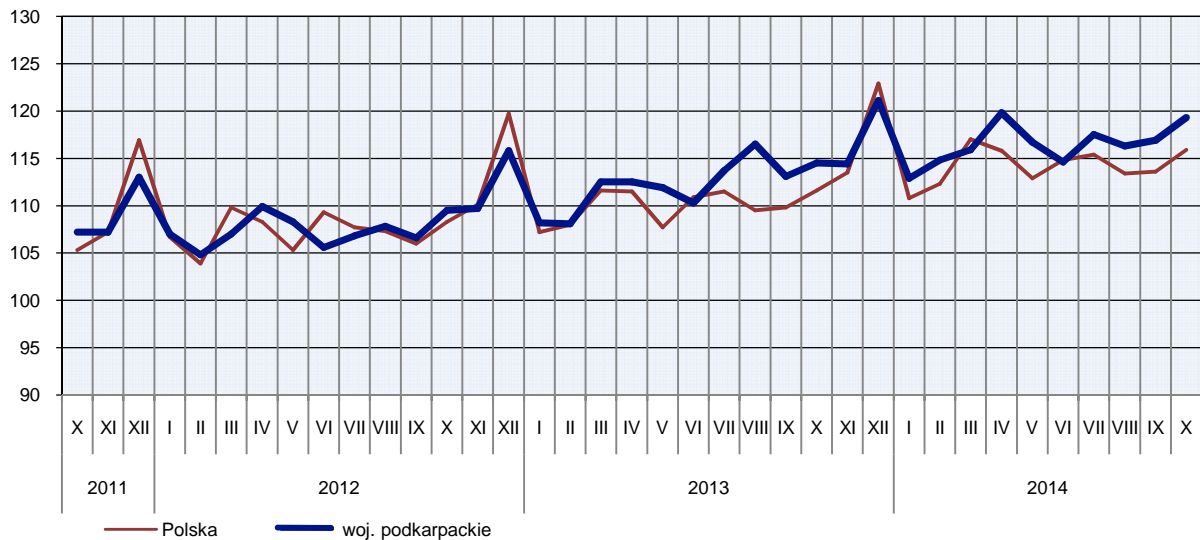
<sup>a</sup> Nie obejmuje działów: Badania naukowe i prace rozwojowe oraz Działalność weterynaryjna.

**ODCHYLENIA WZGLĘDNE PRZECIĘTNYCH MIESIĘCZNYCH WYNAGRODZEŃ BRUTTO OD ŚREDNIEGO WYNAGRODZENIA W WOJEWÓDZTWIE WEDŁUG WYBRANYCH SEKCJI W PAŹDZIERNIKU 2014 R.**



W porównaniu z wrześniem br. wzrost wynagrodzeń wystąpił w dziewięciu sekcjach na 15 badanych. Wynagrodzenia zwiększyły się m.in. w działalności profesjonalnej, naukowej i technicznej (o 7,4%), wytwarzaniu i zaopatrywaniu w energię elektryczną, gaz, parę wodną i gorącą wodę (o 5,1%), dostawie wody; gospodarowaniu ściekami i odpadami; rekultywacji (o 4,2%) oraz w przetwórstwie przemysłowym (o 3,3%). Spadek przeciętnego miesięcznego wynagrodzenia brutto zanotowano m.in. w górnictwie i wydobywaniu (o 1,4%) oraz w obsłudze rynku nieruchomości (o 1,0%).

**DYNAMIKA PRZECIĘTNEGO MIESIĘCZNEGO WYNAGRODZENIA BRUTTO W SEKTORZE PRZEDSIĘBIORSTW**  
(przeciętna miesięczna 2010 = 100)



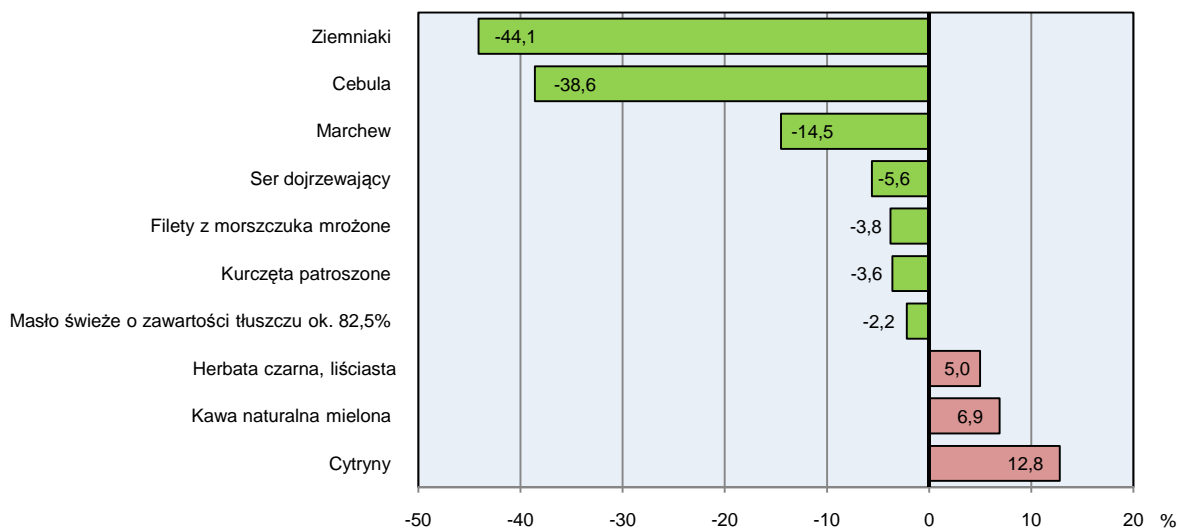
W okresie styczeń-październik br. przeciętne miesięczne wynagrodzenie brutto w sektorze przedsiębiorstw wyniosło 3254,81 zł i było o 4,3% wyższe (w Polsce o 3,9%) niż w analogicznym okresie ub. roku. We wszystkich badanych sekcjach wystąpił wzrost płac, najwyższy w transporcie i gospodarce magazynowej (o 7,3%), obsłudze rynku nieruchomości (o 6,3%) oraz w przetwórstwie przemysłowym (o 6,2%).

\*\*\*

## CENY DETALICZNE

W październiku 2014 r., w porównaniu z analogicznym miesiącem roku poprzedniego, w grupie „mięso” tańsza była m.in. szynka wieprzowa gotowana (o 5,2%), mięso wieprzowe – schab środkowy (o 3,6%), kurczęta patroszone (o 3,6%).

### ZMIANY CEN DETALICZNYCH WYBRANYCH ARTYKUŁÓW ŻYWNOŚCIOWYCH W PAŹDZIERNIKU 2014 R. (wzrost/spadek w stosunku do analogicznego okresu roku poprzedniego)



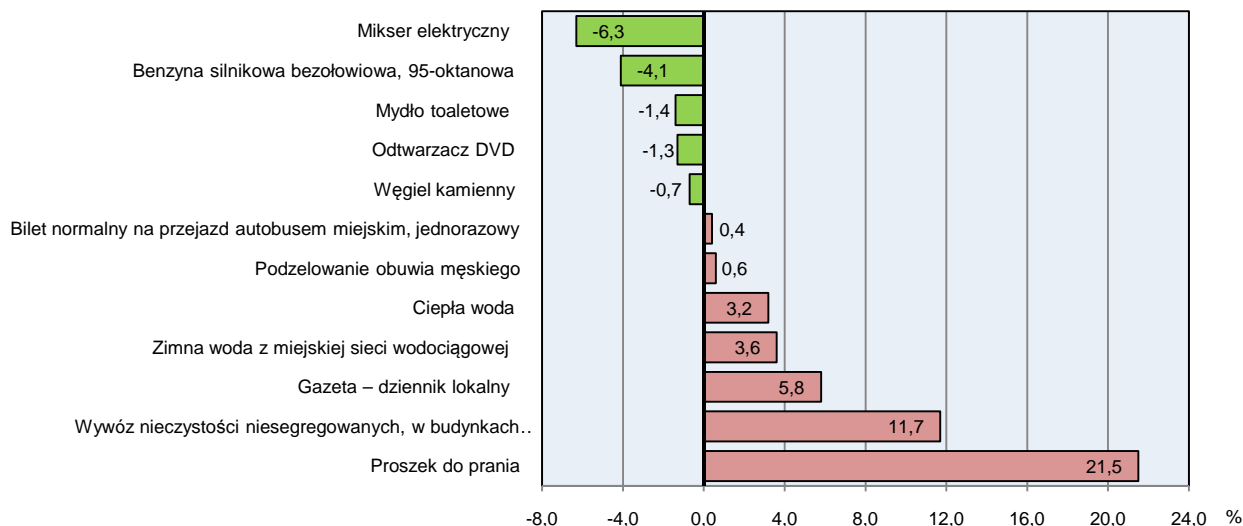
W grupie „mleko, sery i jaja” najbardziej wzrosła cena mleka o zawartości tłuszczu 3-3,5% sterylizowanego (o 8,3%) oraz sera twarogowego półtłustego (o 1,5%). Tańszy był ser dojrzewający (o 5,6%). Z grupy „oleje i pozostałe tłuszcze” droższa była margaryna (o 3,0%), natomiast tańszy był olej rzepakowy (o 6,6%) oraz masło świeże o zawartości tłuszczu ok. 82,5% (o 2,2%).

Wśród warzyw i owoców znacznie droższe, niż w październiku 2013 r., były cytryny (o 12,8%). Tańsze były m.in. ziemniaki (o 44,1%), cebula (o 38,6%), jabłka (o 28,7%) oraz marchew (o 14,5%).

Wśród pozostałych artykułów znacznie wzrosła cena kawy naturalnej mielonej (o 6,9%) i herbaty czarnej liściastej (o 5,0%). Odnotowano spadek cen cukru białego kryształu (o 34,2%).

### ZMIANY CEN DETALICZNYCH WYBRANYCH ARTYKUŁÓW NIEŻYWNOŚCIOWYCH ORAZ USŁUG KONSUMPCYJNYCH W PAŹDZIERNIKU 2014 R.

(wzrost/spadek w stosunku do analogicznego okresu roku poprzedniego)



W porównaniu z październikiem 2013 r. podrożały usługi związane z użytkowaniem mieszkania. Zanotowano wzrost opłat za wywóz śmieci niesegregowanych w budynkach wielorodzinnych (o 11,7%), zaopatrzenie w zimną wodę z miejskiej sieci wodociągowej (o 3,6%), zaopatrzenie w ciepłą wodę (o 3,2%).

Wśród towarów i usług związanych z transportem niższa była cena oleju napędowego (o 6,6%) oraz benzyny silnikowej bezołowiowej 95-oktanowej (o 4,1%).

\*\*\*

## ROLNICTWO

Na rynku rolnym w październiku 2014 r. przeciętne ceny skupu większości podstawowych produktów rolnych były niższe niż przed rokiem, oprócz ceny skupu żywca drobiowego. W porównaniu z wrześniem br. wyższa była cena skupu żyta i mleka. W obrocie targowiskowym, w porównaniu z październikiem 2013 r., więcej płacono jedynie za prosię przeznaczone do dalszego chowu. Ceny notowane na targowiskach w październiku br. były niższe w porównaniu z wrześniem br. Wskaźnik opłacalności tuczu trzody chlewnej był wyższy od notowanego przed rokiem, a niższy niż przed miesiącem.

W październiku br. średnia temperatura powietrza wyniosła 9,6°C i była wyższa o 1,3°C od średniej z lat 1971-2000, przy czym maksymalna temperatura wyniosła 23,7°C, a minimalna -5,1°C. Średnia suma opadów atmosferycznych (36,1 mm) stanowiła 76% normy z wielolecia<sup>2</sup>. Odnotowano 7 dni z opadami.

Pierwsza i druga dekada października była słoneczna, ciepła i bez opadów deszczu. W trzeciej dekadzie miesiąca wystąpiły opady deszczu i znacznie się ochłodziło ze spadkiem temperatury lokalnie nawet poniżej -5°C. Pogoda w październiku sprzyjała wykonywaniu prac polowych. Plantacje zbóż są zróżnicowane w zależności od terminu wysiewu. Zboża później wysiane są w gorszym stanie ze względu na okresowy niedobór wilgoci w wierzchniej warstwie gleby.

Skup zbóż<sup>a</sup> kształtował się następująco:

Wyszczególnienie	VII-X 2014		X 2014		
	w tonach	analogiczny okres roku poprzedniego = 100	w tonach	X 2013 = 100	IX 2014 = 100
Ziarno zbóż podstawowych <sup>b</sup>	71364	159,1	10796	110,5	60,3
w tym:					
pszenica .....	64051	159,6	10127	118,3	61,2
żyto .....	2180	122,1	244	28,6	44,3

<sup>a</sup> Bez skupu realizowanego przez osoby fizyczne. <sup>b</sup> Obejmuje: pszenicę, żyto, jęczmień, owies, pszenżyto; łącznie z mieszankami zbożowymi, bez ziarna siewnego.

**Skup zbóż** podstawowych (z mieszankami zbożowymi bez ziarna siewnego) w okresie lipiec-październik br. wyniósł 71,4 tys. ton i był o 59,1% większy niż w analogicznym okresie poprzedniego roku. Skup pszenicy w tym okresie był wyższy o 59,6%, a skup żyta o 22,1%.

W październiku br. skup zbóż podstawowych (z mieszankami zbożowymi bez ziarna siewnego) był wyższy niż przed rokiem (o 10,5%). Wyższe niż przed rokiem były dostawy do skupu pszenicy (o 18,3%), natomiast skup żyta był o 71,4% niższy. W skali miesiąca odnotowano spadek dostaw do skupu zbóż

<sup>2</sup> Przeciętne wartości temperatur i opadów ze stacji hydrologiczno-meteorologicznej Instytutu Meteorologii i Gospodarki Wodnej zlokalizowanej w Rzeszowie z lat 1971-2000.

podstawowych (z mieszankami zbożowymi bez ziarna siewnego) o 39,7%, w tym pszenicy i żyta odpowiednio o 38,8% i o 55,7%.

Skup podstawowych produktów zwierzęcych<sup>a</sup> kształtował się następująco:

Wyszczególnienie	I-X 2014		X 2014		
	w tonach	I-X 2013 = 100	w tonach	X 2013 = 100	IX 2014 = 100
Żywiec rzeźny <sup>b</sup> .....	57352	109,6	5380	101,3	101,7
w tym:					
bydło (bez cieląt).....	4507	110,6	361	90,5	122,9
trzoda chlewna .....	25274	112,6	2175	118,0	119,3
drób .....	26324	105,0	2805	92,2	89,4
Mleko <sup>c</sup> .....	102833	113,9	11389	121,9	96,8

<sup>a</sup> W okresie lipiec-październik bez skupu realizowanego przez osoby fizyczne. <sup>b</sup> Obejmuje bydło, cielęta, trzodę chlewną, owce, konie i drób; w wadze żywej. <sup>c</sup> W tysiącach litrów.

**Skup żywca rzeźnego** w wadze żywej w październiku br. wyniósł 5,4 tys. ton, tj. o 1,3% więcej niż przed rokiem. Większe były dostawy do skupu trzody chlewniej (o 18,0%). Mniej niż przed rokiem skupiono bydła (o 9,5%) i drobiu (o 7,8%).

W skali miesiąca odnotowano wzrost skupu żywca rzeźnego w wadze żywej (o 1,7%), o czym zdecydował wyższy skup bydła (o 22,9%) i trzody chlewniej (o 19,3%), natomiast skup drobiu był o 10,6% niższy.

**Skup mleka** w październiku br. był wyższy w porównaniu z analogicznym miesiącem roku poprzedniego (o 21,9%), a niższy w odniesieniu do września br. (o 3,2%).

Przeciętne ceny podstawowych produktów rolnych kształtowały się następująco:

Wyszczególnienie	Ceny w skupie					Ceny na targowiskach				
	X 2014			I-X 2014		X 2014			I-X 2014	
	zł	X 2013=100	IX 2014=100	zł	I-X 2013=100	zł	X 2013=100	IX 2014=100	zł	I-X 2013=100
Ziarno zbóż <sup>a</sup> za 1 dt:										
pszenica .....	54,79	82,0	95,0	64,06	82,7	80,86	86,4	96,8	92,27	91,6
żyto .....	43,79	90,4	104,8	47,70	85,9	62,00	80,2	99,2	71,62	94,1
Ziemniaki <sup>b</sup> za 1 dt	27,48	64,7	88,0	39,96	90,3	71,39	60,5	88,2	110,95	117,3
Żywiec rzeźny za 1 kg wagi żywej:										
w tym:										
bydło (bez cieląt) .....	5,30	94,5	98,0	5,89	97,4	.	x	x	.	x
trzoda chlewna .....	4,63	81,9	92,4	4,93	94,8	.	x	x	.	x
drób .....	3,89	101,6	98,7	4,09	98,1	.	x	x	.	x
Prosię na chów za 1 szt.	.	x	x	x	x	181,00	105,8	94,4	178,69	100,3
Mleko za 1 l .....	1,21	93,1	100,8	1,33	112,7	.	x	x	.	x

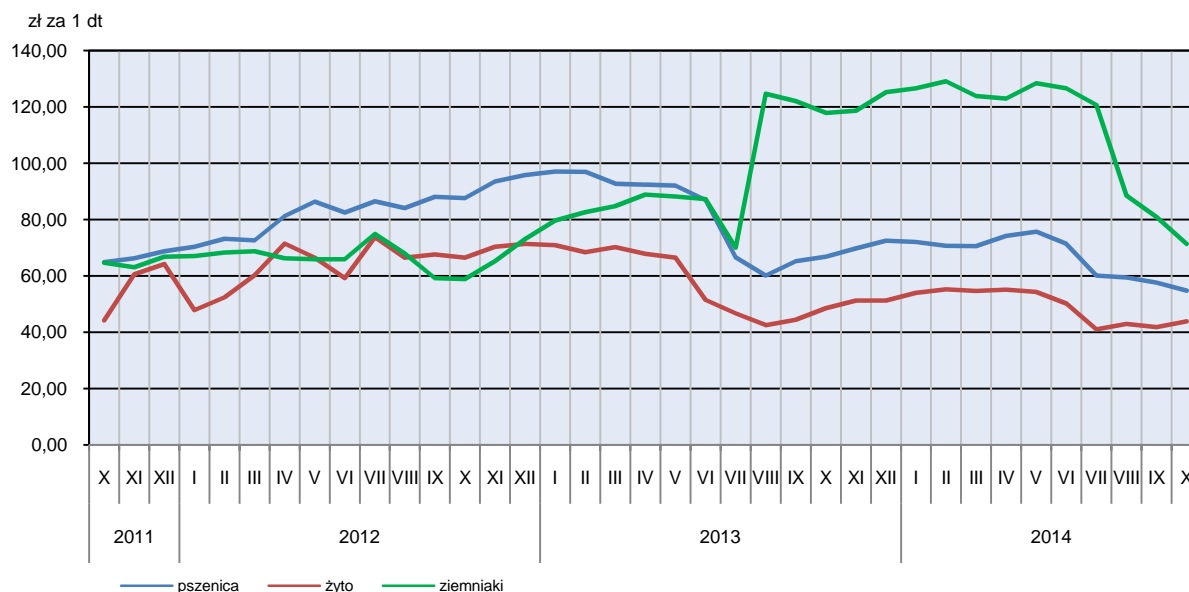
<sup>a</sup> W skupie bez ziarna siewnego. <sup>b</sup> Na targowiskach – jadalne.

W październiku br. **ceny skupu zbóż** podstawowych (łącznie z paszowymi bez ziarna siewnego) wyniosły 54,26 zł za 1 dt i były niższe zarówno w odniesieniu do cen sprzed roku (o 16,3%), jak i w porównaniu z wrześniem br. (o 4,6%).

Producenci z województwa podkarpackiego, zarówno w skali roku jak i miesiąca, uzyskali niższą cenę za dostarczoną do skupu pszenicę (odpowiednio o 18,0% i o 5,0%). Cena skupu żyta była niższa w porównaniu z ceną sprzed roku (o 9,6%), a w odniesieniu do ceny sprzed miesiąca była o 4,8% wyższa.

W obrocie targowiskowym, w stosunku do września br., notowany był spadek zarówno ceny pszenicy (o 3,2%), jak i żyta (o 0,8%). W skali roku obniżyła się cena pszenicy (o 13,6%) oraz żyta (o 19,8%).

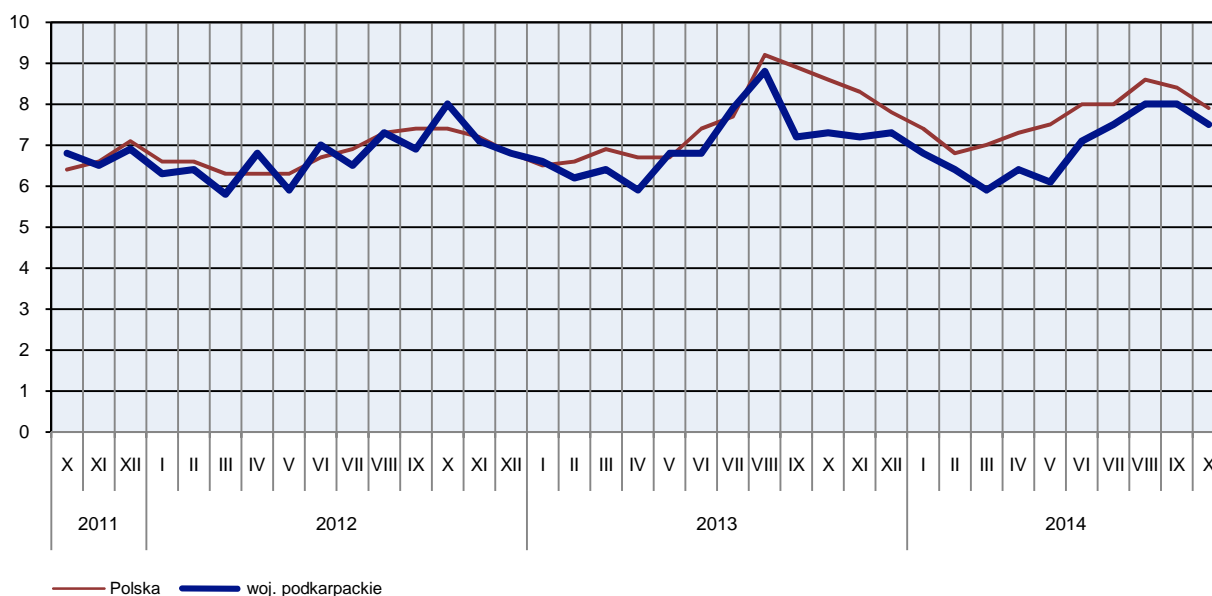
## PRZECIĘTNE CENY SKUPU ZBÓŻ I TARGOWISKOWE CENY ZIEMNIAKÓW<sup>a</sup>



<sup>a</sup> W lipcu 2014 r. – jadalne wczesne.

Za 1 dt **ziemniaków** w skupie płacono średnio w październiku br. 27,48 zł, tj. o 35,3% mniej niż przed rokiem i o 12,0% mniej niż we wrześniu br. Przeciętna cena ziemniaków jadalnych na targowiskach wyniosła 71,39 zł za 1 dt i zmniejszyła się zarówno w skali roku (o 39,5%), jak i w skali miesiąca (o 11,8%).

## RELACJA PRZECIĘTNYCH CEN SKUPU ŻYWCA WIEPRZOWEGO DO PRZECIĘTNYCH CEN ŻYTA NA TARGOWISKACH

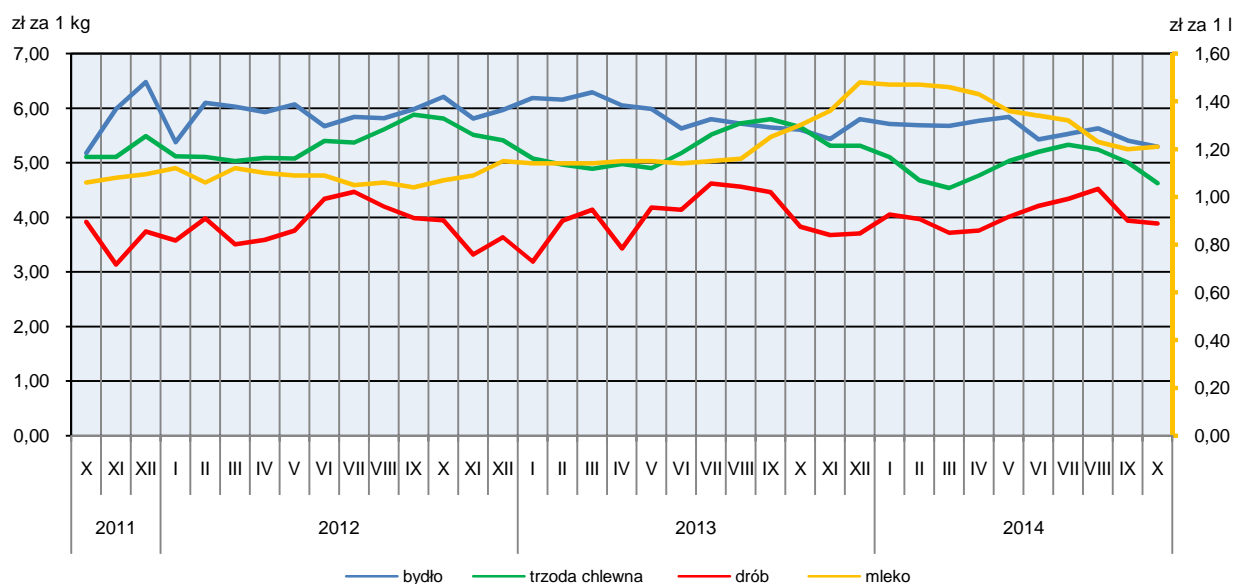


**Ceny skupu żywca wieprzowego** były niższe zarówno w porównaniu z poprzednim miesiącem (o 7,6%), jak i w ujęciu rocznym (o 18,1%). Cena 1 kg żywca wieprzowego w skupie w październiku br. wyniosła 4,63 zł.

W październiku br. cena 1 kg żywca wieprzowego w skupie równoważyła wartość 7,5 kg żyta na targowiskach (wobec 8,0 we wrześniu br. i 7,3 przed rokiem). Średnia cena za prosię przeznaczone do dalszego chowu wyniosła 181,00 zł i była wyższa niż przed rokiem (o 5,8%), a niższa niż przed miesiącem (o 5,6%).

W październiku br. średnia **cena skupu 1 kg żywca drobiowego** wyniosła 3,89 zł i była wyższa niż w roku poprzednim (o 1,6%), a niższa niż przed miesiącem (o 1,3%).

### PRZECIĘTNE CENY SKUPU ŻYWCA I MLEKA



Na rynku **wołowiny** odnotowano spadek cen skupu zarówno w skali roku, jak i miesiąca. Za 1 kg żywca wołowego w październiku br. płacono 5,30 zł, tj. o 5,5% mniej niż przed rokiem. W porównaniu z wrześniem br. średnia cena skupu żywca wołowego była o 2,0% niższa.

Ceny skupu **mleka** w październiku br. były niższe od ubiegłorocznych (o 6,9%), a w porównaniu z cenami sprzed miesiąca były o 0,8% wyższe.

\*\*\*

## PRZEMYSŁ I BUDOWNICTWO

**Produkcja sprzedana przemysłu** w październiku br. osiągnęła wartość (w cenach bieżących) 3418,7 mln zł i była (w cenach stałych) niższa o 4,0% niż przed rokiem, a o 2,2% wyższa niż w poprzednim miesiącu. W Polsce wzrosła zarówno w stosunku do ub. roku, jak i w odniesieniu do września br. odpowiednio o 1,6% i o 3,5%. Udział produkcji sprzedanej przemysłu w województwie podkarpackim stanowił 3,2% przychodów krajowych.

W ujęciu rocznym spadek produkcji sprzedanej przemysłu wystąpił w trzech sekcjach. W górnictwie i wydobywaniu produkcja zmniejszyła się o 10,5%, w przetwórstwie przemysłowym – o 4,0% (jego udział w produkcji sprzedanej przemysłu stanowił przeszło 95%), a w wytwarzaniu i zaopatrywaniu w energię elektryczną, gaz, parę wodną i gorącą wodę – o 3,3%. W dostawie wody; gospodarowaniu ściekami i odpadami; rekultywacji produkcja wzrosła o 1,2%.

## DYNAMIKA PRODUKCJI SPRZEDANEJ PRZEMYSŁU

(ceny stałe; przeciętna miesięczna 2010 = 100)



W październiku br. spadek produkcji sprzedanej, w porównaniu z analogicznym miesiącem 2013 r., odnotowano w 17 działach przemysłu (spośród 29 występujących w województwie). Uwzględniając działy o znaczącym udziale w produkcji sprzedanej przemysłu największy spadek, w odniesieniu do października ub. roku, odnotowano w produkcji pozostałego sprzętu transportowego (o 21,0%), metali (o 10,3%), artykułów spożywczych (o 10,4%) oraz wyrobów z gumy i tworzyw sztucznych (o 9,1%). Wzrost wystąpił m.in. w produkcji chemikaliów i wyrobów chemicznych (o 28,8%), maszyn i urządzeń (o 23,4%) oraz urządzeń elektrycznych (o 11,8%).

Dynamika (w cenach stałych) i struktura (w cenach bieżących) produkcji sprzedanej przemysłu kształtowały się następująco:

Wyszczególnienie	X 2014	I-X 2014	
	analogiczny okres roku poprzedniego = 100	w odsetkach	
<b>O g ó ł e m</b> .....	<b>96,0</b>	<b>100,9</b>	<b>100,0</b>
z tego:			
Górnictwo i wydobywanie .....	89,5	88,8	0,5
Przetwórstwo przemysłowe .....	96,0	101,1	95,3
w tym produkcja:			
artykułów spożywczych .....	89,6	89,9	8,2
wyrobów z drewna, korka, słomy i wikliny <sup>Δ</sup> .....	96,6	99,9	8,0
chemikaliów i wyrobów chemicznych .....	128,8	120,6	8,6
wyrobów z gumy i tworzyw sztucznych .....	90,9	96,1	13,5
wyrobów z pozostałych mineralnych surowców niemetalicznych .....	95,1	100,2	4,4
metali .....	89,7	95,9	5,1
wyrobów z metali <sup>Δ</sup> .....	91,0	108,1	9,8
urządzeń elektrycznych .....	111,8	97,2	1,9
maszyn i urządzeń <sup>Δ</sup> .....	123,4	115,7	3,3
pojazdów samochodowych, przyczep i naczep <sup>Δ</sup> .....	98,2	98,4	11,6
pozostałego sprzętu transportowego .....	79,0	92,5	8,8
mebli .....	100,8	113,4	3,9
Wytwarzanie i zaopatrywanie w energię elektryczną, gaz, parę wodną i gorącą wodę <sup>Δ</sup> .....	96,7	93,7	2,0
Dostawa wody; gospodarowanie ściekami i odpadami; rekultywacja <sup>Δ</sup> .....	101,2	102,5	2,2



W porównaniu z wrześniem br. produkcja sprzedana wzrosła w sekcji wytwarzanie i zaopatrywanie w energię elektryczną, gaz, parę wodną i gorącą wodę (o 4,1%) i w przetwórstwie przemysłowym (o 2,4%), natomiast obniżyła się w górnictwie i wydobywaniu (o 20,5%) oraz w dostawie wody; gospodarowaniu ściekami i odpadami; rekultywacji (o 1,0%).

**Wydajność pracy**, mierzona produkcją sprzedaną na jednego zatrudnionego, w październiku br. wyniosła (w cenach bieżących) 29,0 tys. zł i była niższa (w cenach stałych) o 3,6% w porównaniu z analogicznym miesiącem ub. roku, przy spadku przeciętnego zatrudnienia o 0,4% i wyższym przeciętnym miesięcznym wynagrodzeniem brutto o 5,8%.

W okresie styczeń-październik br. produkcja sprzedana przemysłu wyniosła 30925,4 mln zł i była wyższa o 0,9% (w kraju o 3,3%) niż w analogicznym okresie ub. roku, przy czym w przetwórstwie przemysłowym odnotowano wzrost o 1,1%. Wzrost produkcji wystąpił w 11 działach przemysłu, m.in. w produkcji: chemikaliów i wyrobów chemicznych (o 20,6%), maszyn i urządzeń (o 15,7%), mebli (o 13,4%) oraz wyrobów z metali (o 8,1%). W okresie tym zmniejszyła się produkcja m.in. artykułów spożywczych (o 10,1%) oraz pozostałego sprzętu transportowego (o 7,5%).

**Produkcja sprzedana budownictwa** (w cenach bieżących) w październiku br. wyniosła 579,5 mln zł, była niższa o 8,7% niż w październiku ub. roku i o 3,4% w porównaniu z wrześniem br. Od początku roku produkcja sprzedana przedsiębiorstw budowlanych osiągnęła wartość 4821,6 mln zł i była wyższa o 7,6% w porównaniu z analogicznym okresem ub. roku.

Wydajność pracy w budownictwie, mierzona przychodami ze sprzedaży wyrobów i usług na 1 zatrudnionego, w październiku br. ukształtowała się na poziomie 30,7 tys. zł i była niższa o 2,7% niż przed rokiem, przy przeciętnym zatrudnieniu niższym o 6,1% i spadkiem wynagrodzeń o 0,6%.

**Sprzedaż produkcji budowlano-montażowej** (stanowiącej ponad 60% przychodów ogółem osiągniętych przez jednostki w sekcji budownictwo) zrealizowana w październiku br. wyniosła 354,2 mln zł i była niższa o 8,5% od uzyskanej w październiku 2013 r. Spadek sprzedaży wystąpił jedynie w jednostkach specjalizujących się w budowie obiektów inżynierii lądowej i wodnej, natomiast wzrost odnotowano w podmiotach zajmujących się głównie robotami budowlanymi specjalistycznymi oraz w tych, których podstawowym rodzajem działalności jest wznoszenie budynków.

Dynamika i struktura (w cenach bieżących) produkcji budowlano-montażowej kształtowały się następująco:

Wyszczególnienie	X 2014	I-X 2014	
	analogiczny okres roku poprzedniego = 100	w odsetkach	
<b>O g ó ł e m</b> .....	<b>91,5</b>	<b>109,1</b>	<b>100,0</b>
Budowa budynków <sup>Δ</sup> .....	105,4	110,9	38,3
Budowa obiektów inżynierii lądowej i wodnej <sup>Δ</sup> .....	71,0	103,9	30,9
Roboty budowlane specjalistyczne .....	112,4	112,4	30,8

W porównaniu z wrześniem br. sprzedaż produkcji budowlano-montażowej była wyższa o 6,2%. Sprzedaż wzrosła w jednostkach, których podstawowym rodzajem działalności jest wznoszenie budynków (o 28,0%), natomiast zmniejszyła się w podmiotach specjalizujących się w budowie obiektów inżynierii lądowej i wodnej (o 5,3%) oraz zajmujących się robotami budowlanymi specjalistycznymi (o 3,6%).

Od początku roku produkcja budowlano-montażowa wyniosła 2862,0 mln zł i była wyższa o 9,1% w stosunku do analogicznego okresu ub. roku. Wzrost produkcji wystąpił we wszystkich trzech działach budownictwa, w tym najwyższy w jednostkach zajmujących się głównie robotami budowlanymi specjalistycznymi.

\*\*\*

## BUDOWNICTWO MIESZKANIOWE

W październiku br., w porównaniu z analogicznym miesiącem ub. roku, spadła liczba mieszkań oddanych do użytkowania (o 9,9%) oraz liczba wydanych pozwoleń na budowę (o 6,0%), natomiast zwiększyła się liczba mieszkań, których budowę rozpoczęto (o 27,0%).

Według wstępnych danych<sup>3</sup>, w październiku br. **przekazano do użytkowania** 472 mieszkania o łącznej powierzchni 58,6 tys. m<sup>2</sup>. Liczba nowo wybudowanych mieszkań, w porównaniu z październikiem ub. roku, była mniejsza o 52 lokale. W październiku br. inwestorzy indywidualni przekazali 396 mieszkań (o 35 mniej), w budownictwie przeznaczonym na sprzedaż lub wynajem przekazano 52 mieszkania (o 41 mniej) oraz w budownictwie spółdzielczym – 24 lokale (przed rokiem w tej formie budownictwa nie odnotowano efektów).

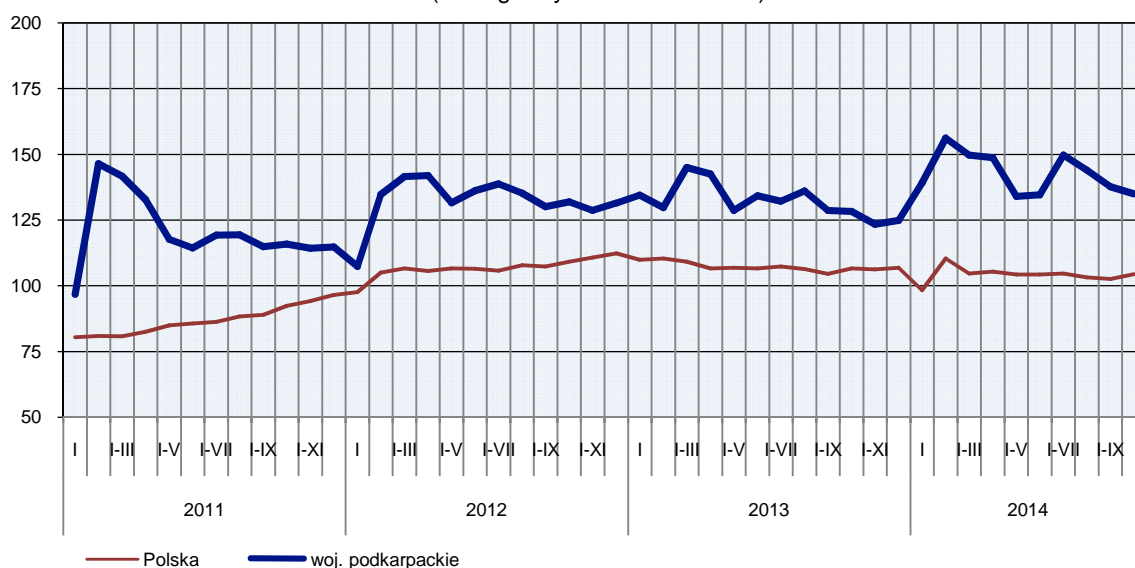
W relacji do miesiąca poprzedniego liczba nowo oddanych mieszkań wzrosła o 2,6%. W październiku br. udział mieszkań oddanych do użytkowania w województwie podkarpackim stanowił 3,3% efektów krajowych.

Liczba mieszkań oddanych do użytkowania w okresie styczeń-październik br. kształtowała się następująco:

Wyszczególnienie	Mieszkania oddane do użytkowania			Przeciętna powierzchnia użytkowa 1 mieszkania w m <sup>2</sup>
	w liczbach bezwzględnych	w odsetkach	I-X 2013 = 100	
<b>O g ó ł e m</b> .....	<b>5163</b>	<b>100,0</b>	<b>105,2</b>	<b>117,6</b>
Indywidualne .....	4008	77,6	101,5	135,2
Przeznaczone na sprzedaż lub wynajem .....	679	13,2	126,7	57,6
Spółdzielcze .....	456	8,8	107,3	55,3
Komunalne .....	20	0,4	x	42,3

Od początku roku **oddano do użytkowania 5163 mieszkania**, tj. o 253 mieszkania więcej niż w analogicznym okresie ub. roku. Więcej mieszkań przekazano w budownictwie przeznaczonym na sprzedaż lub wynajem (o 143), budownictwie indywidualnym (o 59) i spółdzielczym (o 31). W okresie styczeń-październik oddano do użytkowania również 20 mieszkań komunalnych (przed rokiem w tej formie budownictwa nie odnotowano efektów).

**DYNAMIKA MIESZKAŃ ODDANYCH DO UŻYTKOWANIA**  
(analogiczny okres 2010 = 100)



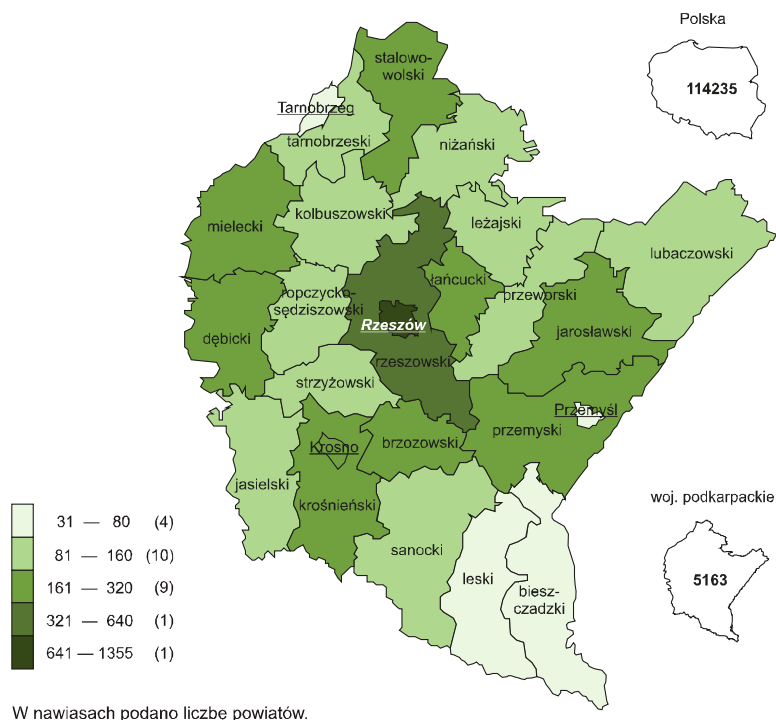
<sup>3</sup>Dane meldunkowe – mogą ulec zmianie po opracowaniu sprawozdań kwartalnych.

**Przeciętna powierzchnia użytkowa** mieszkania przekazanego do użytkowania w okresie styczeń–październik 2014 r. wyniosła 117,6 m<sup>2</sup>, z tego w budownictwie indywidualnym – 135,2 m<sup>2</sup>, na sprzedaż lub wynajem – 57,6 m<sup>2</sup>, spółdzielczym – 55,3 m<sup>2</sup> i w komunalnym – 42,3 m<sup>2</sup>.

W przekroju terytorialnym najwięcej mieszkań oddano do użytkowania w Rzeszowie (1355) oraz w powiecie rzeszowskim (612). Najmniej mieszkań przekazano w Przemyśle (31).

Mieszkania o największej przeciętnej powierzchni użytkowej wybudowano w powiecie leskim (157,0 m<sup>2</sup>), a najmniejsze w Rzeszowie (73,1 m<sup>2</sup>).

### MIESZKANIA ODDANE DO UŻYTKOWANIA WEDŁUG POWIATÓW W OKRESIE STYCZEŃ-PAŹDZIERNIK 2014 R.



W październiku br. **wydano pozwolenia** na budowę 616 mieszkań (w analogicznym miesiącu ub. roku – 655), z tego w budownictwie indywidualnym – 457, na sprzedaż lub wynajem – 129 oraz w budownictwie komunalnym – 30.

W badanym miesiącu **rozpoczęto budowę** 644 mieszkań (w analogicznym miesiącu 2013 r. – 507), z tego w budownictwie indywidualnym – 448, na sprzedaż lub wynajem – 108, spółdzielczym – 64 oraz w budownictwie komunalnym – 24.

Liczba mieszkań, na budowę których uzyskano pozwolenia i mieszkań, których budowę rozpoczęto w okresie styczeń–październik br. kształtowała się następująco:

Wyszczególnienie	Mieszkania, na budowę których wydano pozwolenia			Mieszkania, których budowę rozpoczęto		
	w liczbach bezwzględnych	w odsetkach	I-X 2013 = = 100	w liczbach bezwzględnych	w odsetkach	I-X 2013 = = 100
<b>O g ó ł e m</b> .....	<b>6657</b>	<b>100,0</b>	<b>112,4</b>	<b>6560</b>	<b>100,0</b>	<b>116,8</b>
Indywidualne .....	5121	76,9	102,4	4960	75,6	101,8
Przeznaczone na sprzedaż lub wynajem	1358	20,4	164,2	1084	16,5	198,9
Spółdzielcze .....	48	0,7	x	360	5,5	205,7
Zakładowe .....	32	0,5	x	102	1,6	x
Komunalne .....	98	1,5	107,7	54	0,8	225,0

## RYNEK WEWNĘTRZNY

W październiku br. w skali roku wzrosła (w cenach bieżących) **sprzedaż detaliczna**, obniżyła się natomiast **sprzedaż hurtowa** zarówno w jednostkach handlowych, jak i hurtowych.

**Sprzedaż detaliczna** zrealizowana przez przedsiębiorstwa handlowe i niehandlowe w październiku br. była wyższa o 0,3% niż przed rokiem i o 1,4% w porównaniu z wrześniem br.

W odniesieniu do października 2013 r. najbardziej wzrosła m.in. sprzedaż detaliczna mebli, rtv, agd (o 61,3%), a nieco mniej prasy, książek, pozostałej sprzedaży w wyspecjalizowanych sklepach (o 14,4%) oraz żywności, napojów i wyrobów tytoniowych (o 7,7%). Udział tych trzech grup sprzedających towary w ogólnej wartości sprzedaży detalicznej wyniósł 44,8% i w stosunku do analogicznego miesiąca ub. roku wzrósł o 5,9 p. proc. Spadek sprzedaży odnotowano w trzech grupach, w tym pojazdów samochodowych, motocykli, części o 29,2%.

Dynamika i struktura (w cenach bieżących) sprzedaży detalicznej kształtowały się następująco:

Wyszczególnienie	X 2014	I-X 2014	
	analogiczny okres roku poprzedniego = 100	w odsetkach	
<b>O g ó ł e m<sup>a</sup></b> .....	<b>100,3</b>	<b>104,6</b>	<b>100,0</b>
w tym: .....			
Pojazdy samochodowe, motocykle, części .....	70,8	96,2	11,1
Paliwa stałe, ciekłe i gazowe .....	98,5	98,0	7,4
Żywność, napoje i wyroby tytoniowe .....	107,7	104,7	30,3
Farmaceutyki, kosmetyki, sprzęt ortopedyczny....	102,4	108,4	4,8
Włókno, odzież, obuwie .....	101,7	107,3	4,0
Meble, rtv, agd .....	161,3	165,3	7,4
Prasa, książki, pozostała sprzedaż w wyspecjalizowanych sklepach .....	114,4	114,4	6,5
Pozostałe .....	91,5	96,1	23,6

<sup>a</sup> Grupowania przedsiębiorstw dokonano na podstawie Polskiej Klasyfikacji Działalności – PKD 2007, zaliczając przedsiębiorstwo do określonej kategorii według przeważającego rodzaju działalności, zgodnie z aktualnym w omawianym okresie stanem organizacyjnym. Odnotowane zmiany (wzrost/spadek) sprzedaży detalicznej w poszczególnych grupach rodzajów działalności przedsiębiorstw mogą zatem również wynikać ze zmiany przeważającego rodzaju działalności przedsiębiorstwa oraz zmian organizacyjnych. Nie ma to wpływu na dynamikę sprzedaży detalicznej ogółem.

W porównaniu z poprzednim miesiącem sprzedaż detaliczna wzrosła w pięciu grupach. Największy wzrost wystąpił w sprzedaży włókna, odzieży, obuwia (o 23,5%) oraz żywności, napojów i wyrobów tytoniowych (o 7,4%), natomiast największy spadek odnotowano w sprzedaży mebli, rtv, agd (o 11,6%).

W okresie styczeń-październik br. sprzedaż detaliczna była wyższa o 4,6% (wobec spadku o 2,5% przed rokiem). Sprzedaż detaliczna najbardziej wzrosła m.in. w przedsiębiorstwach zajmujących się sprzedażą mebli, rtv, agd (o 65,3%), prasy, książek, pozostałej sprzedaży w wyspecjalizowanych sklepach (o 14,4%) oraz farmaceutyków, kosmetyków, sprzętu ortopedycznego (o 8,4%). W grupie żywność, napoje i wyroby tytoniowe, która jest najliczniejszą grupą pod względem wartości sprzedaży, sprzedaż detaliczna wzrosła o 4,7%. Spadek sprzedaży detalicznej odnotowano w trzech grupach, w tym w grupie „pozostałe” (o 3,9%).

**Sprzedaż hurtowa** w przedsiębiorstwach handlowych w październiku br. była niższa o 6,2% niż przed rokiem, przy czym w przedsiębiorstwach handlu hurtowego zmniejszyła się o 4,4%. Sprzedaż hurtowa

w przedsiębiorstwach handlowych, w porównaniu z poprzednim miesiącem, obniżyła się o 11,0%, w przedsiębiorstwach handlu hurtowego o 10,6%.

W okresie styczeń-październik br., w odniesieniu do analogicznego okresu ub. roku, sprzedaż hurtowa w przedsiębiorstwach handlowych była wyższa o 1,9%, a w przedsiębiorstwach handlu hurtowego obniżyła się o 0,5%.

\*\*\*

## WYNIKI FINANSOWE PRZEDSIĘBIORSTW

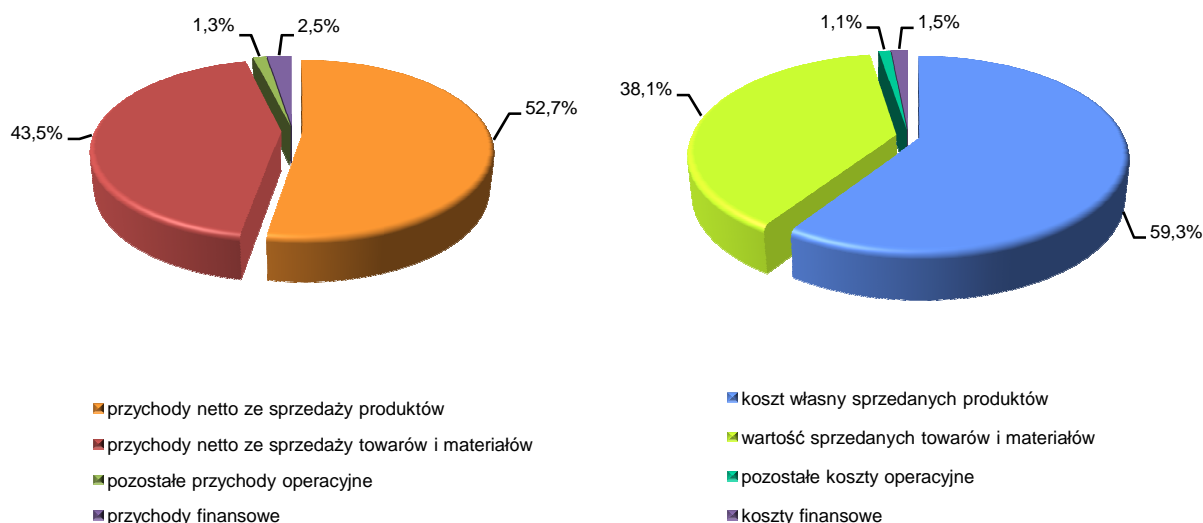
W okresie styczeń-wrzesień 2014 r. wyniki finansowe 784 badanych przedsiębiorstw były mniej korzystne niż uzyskane rok wcześniej z wyjątkiem przychodów z całokształtu działalności na co wpłynął wzrost przychodów ze sprzedaży produktów, towarów i materiałów. Wzrost przychodów z całokształtu działalności przy jednoczesnym wzroście kosztów ich uzyskania, spowodował wzrost wskaźnika poziomu kosztów. Niższe niż przed rokiem były wskaźniki obrotu brutto i netto. Wyższe były natomiast wskaźniki płynności finansowej I i II stopnia.

Przychody, koszty oraz wyniki finansowe podmiotów objętych badaniem kształtowały się następująco:

Wyszczególnienie	I-IX 2013	I-IX 2014
	w mln zł	
Przychody z całokształtu działalności .....	54115,2	54496,1
w tym przychody ze sprzedaży produktów, towarów i materiałów .....	51923,0	52434,7
Koszty uzyskania przychodów z całokształtu działalności .....	50437,4	51155,7
w tym koszt własny sprzedanych produktów oraz wartość sprzedanych towarów i materiałów .....	49374,4	49842,0
Wynik na sprzedaży produktów, towarów i materiałów .....	2548,6	2592,7
Wynik na pozostałej działalności operacyjnej .....	265,2	171,3
Wynik na operacjach finansowych .....	864,0	576,4
Wynik na działalności gospodarczej .....	3677,8	3340,4
Wynik zdarzeń nadzwyczajnych .....	-0,3	-0,6
Wynik finansowy brutto .....	3677,5	3339,8
Wynik finansowy netto .....	3324,4	3017,0
zysk netto .....	3856,5	3635,3
strata netto .....	532,1	618,3

**Przychody z całokształtu działalności** w okresie styczeń-wrzesień 2014 roku były o 0,7% wyższe niż w analogicznym okresie ub. roku, natomiast **koszty uzyskania tych przychodów** były wyższe o 1,4%, co skutkowało pogorszeniem się wskaźnika poziomu kosztów do 93,9%. Przychody netto ze sprzedaży produktów, towarów i materiałów wzrosły o 0,9%, natomiast koszty tej działalności były wyższe o 1,0%. Największy wzrost przychodów netto ze sprzedaży produktów, towarów i materiałów notowano w zakwaterowaniu i gastronomii oraz w transporcie i gospodarce magazynowej, natomiast spadek zanotowano w obsłudze rynku nieruchomości.

## STRUKTURA PRZYCHODÓW I KOSZTÓW Z CAŁOKSZTAŁTU DZIAŁALNOŚCI W OKRESIE STYCZEŃ-WRZESIEŃ 2014 R.



Wynik finansowy ze sprzedaży produktów, towarów i materiałów był o 1,7% wyższy niż przed rokiem i wyniósł 2592,7 mln zł. Wynik na pozostałej działalności operacyjnej zmniejszył się o 35,4% i osiągnął wartość 171,3 mln zł. Przychody finansowe spadły w stosunku do ubiegłego roku (o 11,8%), a koszty wzrosły (o 16,4%), co spowodowało pogorszenie wyniku na operacjach finansowych (z 864,0 mln zł w ub. roku do 576,4 mln zł).

**Wynik finansowy na działalności gospodarczej** ukształtował się na poziomie 3340,4 mln zł i był o 9,2% niższy niż przed rokiem. Po uwzględnieniu wyniku zdarzeń nadzwyczajnych w kwocie minus 0,6 mln zł, wynik finansowy brutto osiągnął wartość 3339,8 mln zł i był niższy o 337,7 mln zł (tj. o 9,2%) od uzyskanego w okresie styczeń-wrzesień 2013 r. Obciążenia wyniku finansowego brutto podatkiem dochodowym spadły w skali roku o 8,6% do 322,8 mln zł. Nieznacznie obniżyła się relacja podatku dochodowego od osób prawnych i fizycznych do zysku brutto – z 8,4% do 8,2%. **Wynik finansowy netto** ukształtował się na poziomie 3017,0 mln zł i był niższy o 307,4 mln zł (tj. o 9,2%) w porównaniu z uzyskanym rok wcześniej. Zysk netto zmniejszył się o 5,7%, natomiast strata zwiększyła się o 16,2%.

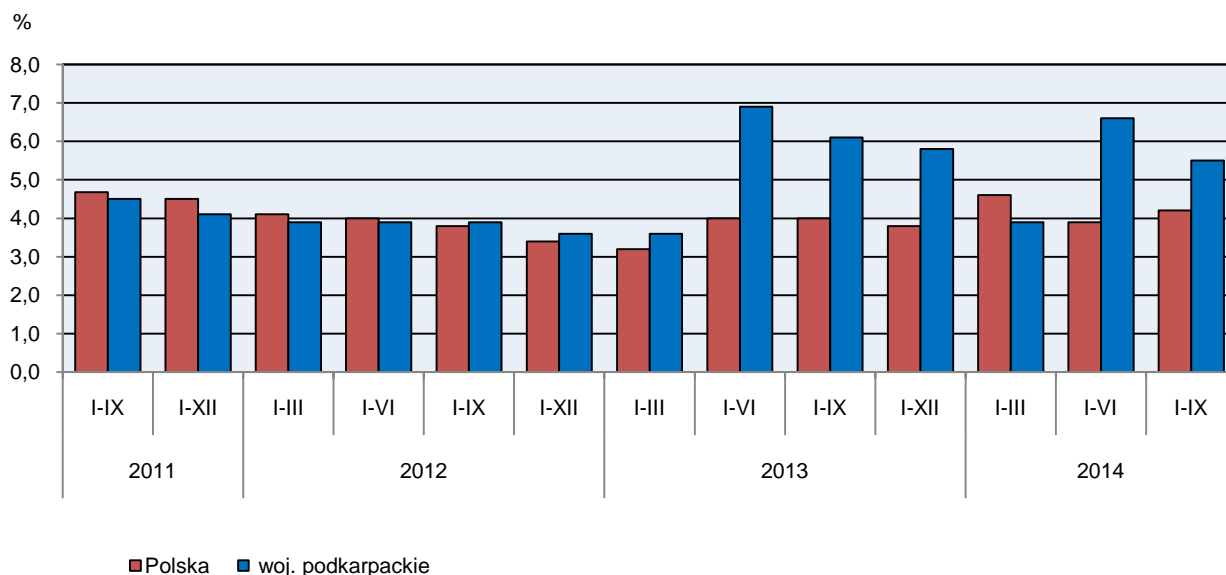
W okresie styczeń-wrzesień 2014 r. zysk netto wykazało 77,8% badanych przedsiębiorstw wobec 71,5% przed rokiem. Udział przychodów przedsiębiorstw wykazujących zysk netto w ogólnej kwocie przychodów z całokształtu działalności zwiększył się z 85,9% do 88,5%. W przetwórstwie przemysłowym zysk netto odnotowało 81,6% przedsiębiorstw (74,0% w 2013 r.), a udział uzyskanych przez nie przychodów w przychodach wszystkich podmiotów tej sekcji stanowił 86,4% (rok wcześniej 84,0%).

Podstawowe wskaźniki ekonomiczno-finansowe podmiotów objętych badaniem kształtowały się następująco:

Wyszczególnienie	I-IX 2013	I-IX 2014
	w %	
Wskaźnik poziomu kosztów .....	93,2	93,9
Wskaźnik rentowności ze sprzedaży produktów, towarów i materiałów.....	4,9	4,9
Wskaźnik rentowności obrotu brutto .....	6,8	6,1
Wskaźnik rentowności obrotu netto.....	6,1	5,5
Wskaźnik płynności finansowej I stopnia.....	23,6	24,4
Wskaźnik płynności finansowej II stopnia.....	99,6	102,2

W badanych przedsiębiorstwach odnotowano poprawę podstawowych **wskaźników ekonomiczno-finansowych** z wyjątkiem wskaźników rentowności obrotu brutto i netto. W skali roku wskaźnik poziomu kosztów z całokształtu działalności pogorszył się o 0,7 p. proc. Obniżyły się zarówno wskaźniki rentowności obrotu brutto i obrotu netto (odpowiednio o 0,7 p. proc. i o 0,6 p. proc.), natomiast wskaźnik rentowności ze sprzedaży produktów, towarów i materiałów utrzymał się na poziomie z końca września 2013 r. Wyższy był wskaźnik płynności finansowej: I stopnia – o 0,5 p. proc. oraz wskaźnik płynności finansowej II stopnia – o 2,6 p. proc.

#### WSKAŹNIK RENTOWNOŚCI OBROTU NETTO



Wartość **aktywów obrotowych** badanych przedsiębiorstw na koniec września 2014 r. wyniosła 24566,0 mln zł i była o 2,6% wyższa niż w analogicznym okresie 2013 r. Wyższą wartość miały krótkoterminowe rozliczenia międzyokresowe – o 19,9% oraz zapasy – o 8,0%. Niższą wartość miały należności krótkoterminowe – o 1,4% oraz inwestycje krótkoterminowe – o 0,6%. W rzeczowej strukturze aktywów obrotowych wzrósł udział krótkoterminowych rozliczeń międzyokresowych (z 4,9% do 5,8%) oraz zapasów (z 30,3% do 31,8%), natomiast obniżył się udział inwestycji krótkoterminowych (z 15,4% do 14,9%) oraz należności krótkoterminowych (z 49,4% do 47,5%). W strukturze zapasów wzrósł udział towarów (z 30,7% do 32,6%) oraz półproduktów i produktów w toku (z 22,3% do 22,5%), natomiast obniżył się udział materiałów (z 28,0% do 26,4%) oraz produktów gotowych (z 17,2% do 16,6%).

Aktywa obrotowe finansowane były głównie zobowiązaniami krótkoterminowymi – relacja zobowiązań krótkoterminowych do aktywów obrotowych wyniosła 61,1%, wobec 65,1% w 2013 r.

**Zobowiązania długo- i krótkoterminowe** (bez funduszy specjalnych) w końcu września 2014 r. wyniosły 19352,5 mln zł i były o 0,6% wyższe niż w końcu września 2013 r. Zobowiązania długoterminowe stanowiły 22,5% ogółu zobowiązań (wobec 19,0% we wrześniu 2013 r.). Wartość zobowiązań długoterminowych wyniosła 4350,4 mln zł i była o 19,1% wyższa niż rok wcześniej, z tego zobowiązania z tytułu kredytów i pożyczek stanowiły 81,0%. Zobowiązania krótkoterminowe badanych przedsiębiorstw wyniosły 15002,1 mln zł i w skali roku były niższe o 3,7%. W strukturze zobowiązań krótkoterminowych zobowiązania z tytułu dostaw i usług stanowiły 53,6%, z tytułu kredytów i pożyczek – 23,5%, a z tytułu podatków, ceł, ubezpieczeń i innych świadczeń – 6,1%.

W strukturze rodzajowej kosztów, gdzie koszty ogółem w okresie styczeń-wrzesień 2014 r. wyniosły 31412,1 mln zł, zużycie materiałów i energii stanowiło 50,1%, usługi obce – 18,0%, wynagrodzenia – 15,7%, podatki i opłaty – 5,3%, amortyzacja – 5,4%, ubezpieczenia społeczne i inne świadczenia – 3,6%, a pozostałe koszty – 1,9%.

\*\*\*

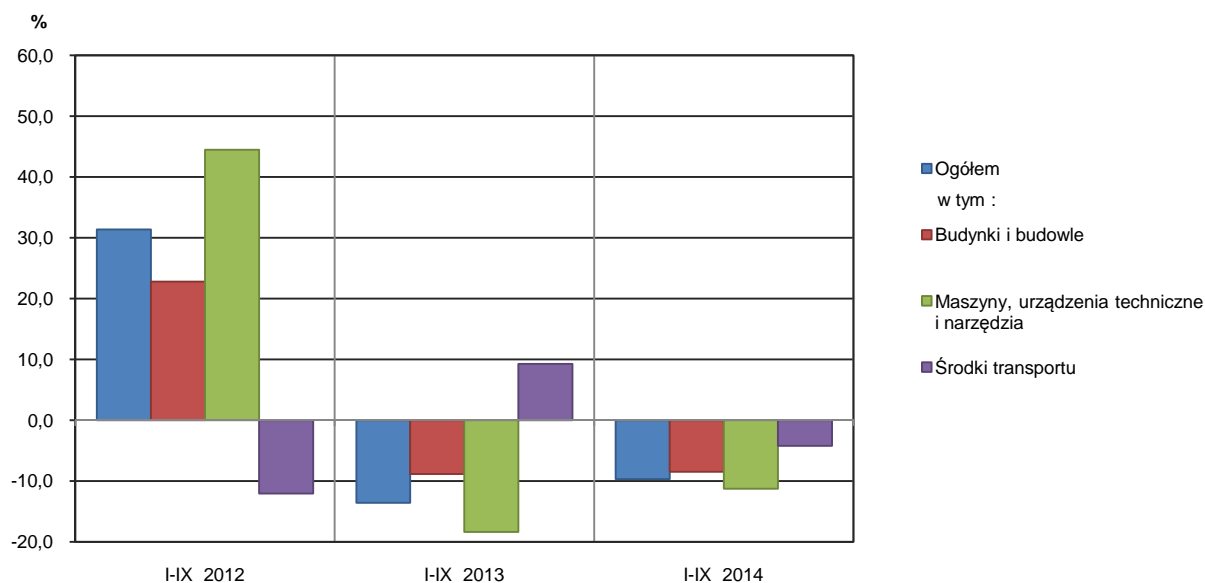
## NAKŁADY INWESTYCYJNE

**Nakłady inwestycyjne** na nowe obiekty majątkowe oraz ulepszenie istniejących, poniesione przez badane przedsiębiorstwa województwa podkarpackiego, osiągnęły w okresie styczeń-wrzesień 2014 r. wartość 1567,8 mln zł i były (w cenach bieżących) o 9,7% niższe niż w analogicznym okresie 2013 roku.

Z nakładów ogółem na budynki i budowle przeznaczono 600,8 mln zł (o 8,5% mniej niż w ub. roku), na maszyny, urządzenia techniczne i narzędzia – 842,9 mln zł (o 11,3% mniej), a na środki transportu – 121,0 mln zł (o 4,2% mniej).

### NAKŁADY INWESTYCYJNE

(ceny bieżące) wzrost/spadek w stosunku do roku poprzedniego





Niższe nakłady poniosły m.in. przedsiębiorstwa zajmujące się handlem; naprawą pojazdów samochodowych (o 19,4%) oraz budownictwem (o 14,9%). Wyższe nakłady, w porównaniu z okresem styczeń-wrzesień 2013 r., odnotowano m.in. w obsłudze rynku nieruchomości (o 29,1%), dostawie wody; gospodarowaniu ściekami i odpadami; rekultywacji (o 20,2%) oraz w transporcie i gospodarce magazynowej (o 12,1%).

W okresie trzech kwartałów 2014 roku inwestowały głównie przedsiębiorstwa prowadzące działalność w zakresie przetwórstwa przemysłowego (na które przypadało 65,5% ogółu poniesionych nakładów), handlu; naprawy pojazdów samochodowych (10,5%), dostawy wody; gospodarowaniu ściekami i odpadami; rekultywacji (5,5%) oraz transportu i gospodarki magazynowej (5,0%). W odniesieniu do analogicznego okresu roku poprzedniego nakłady inwestycyjne wzrosły w przetwórstwie przemysłowym (o 4,7 p. proc.) oraz dostawie wody i gospodarowaniu ściekami i odpadami; rekultywacji (o 1,3 p. proc), natomiast zmalały w handlu; naprawie pojazdów samochodowych (o 1,3 p. proc.).

W okresie styczeń-wrzesień 2014 roku rozpoczęto 1160 inwestycji, tj. o 2,5% więcej niż w analogicznym okresie ub. roku. Łączna wartość kosztorysowa inwestycji nowo rozpoczętych wyniosła 689,0 mln zł i była o 16,5% wyższa niż w analogicznym okresie w 2013 r. Na ulepszenie (tj. przebudowę, rozbudowę, rekonstrukcję lub modernizację) istniejących środków trwałych przypadało 28,5% wartości kosztorysowej wszystkich rozpoczętych inwestycji (przed rokiem 20,2%). Wyższa w skali roku była wartość kosztorysowa inwestycji rozpoczętych przez przedsiębiorstwa działające w budownictwie (o 14,1%), natomiast niższą zanotowano m.in. w przetwórstwie przemysłowym (o 29,9%) oraz handlu; naprawie pojazdów samochodowych (o 3,2%).

\*\*\*

## WYBRANE DANE O WOJEWÓDZTWIE PODKARPACKIM

WYSZCZEGÓLNIENIE A – 2013 r. B – 2014 r.		I	II	III	IV	V	VI	VII	VIII	IX	X	XI	XII
Przeciętne zatrudnienie w sektorze przedsiębiorstw <sup>a</sup> (w tys. osób) .....	A	227,1	222,8	224,0	223,6	223,9	223,9	223,7	224,2	224,2	224,2	231,6	223,4
	B	225,3	225,3	225,5	225,5	225,6	225,8	224,0	224,0	224,3	223,9		
poprzedni miesiąc = 100 .....	A	100,3	98,1	100,6	99,8	100,1	100,0	99,9	100,3	100,0	100,0	99,8	99,9
	B	100,8	100,0	100,1	100,0	100,1	100,1	99,2	100,0	100,1	99,8		
analogiczny miesiąc poprzedniego roku = 100 .....	A	97,7	96,1	96,9	96,9	97,4	98,0	98,0	97,9	97,8	97,9	98,2	98,7
	B	99,2	101,2	100,6	100,8	100,8	100,9	100,1	99,9	100,0	99,9		
Bezrobotni zarejestrowani (stan w końcu okresu) (w tys. osób) .....	A	163,0	164,2	162,1	156,3	150,4	145,8	146,2	146,2	145,9	145,7	149,7	154,2
	B	160,4	160,3	155,3	148,2	141,0	136,6	135,8	134,8	132,3	131,7		
Stopa bezrobocia <sup>b</sup> (stan w końcu okresu) (w %) .....	A	17,2	17,3	17,1	16,6	16,1	15,6	15,7	15,7	15,6	15,6	16,0	16,3*
	B	16,8*	16,8*	16,3*	15,7*	15,1*	14,7	14,6*	14,5	14,3	14,2		
Oferty pracy (zgłoszone w ciągu miesiąca) .....	A	3489	5357	6125	6089	5266	4787	4389	4657	3996	4170	3199	2780
	B	3433	5237	6955	6261	5630	4408	5069	5910	5932	5057		
Liczba bezrobotnych na 1 ofertę pracy (stan w końcu okresu) .....	A	106	92	82	73	58	64	64	63	73	66	91	115
	B	84	64	55	51	54	53	51	47	41	52		
Przeciętne miesięczne wynagrodzenia brutto w sektorze przedsiębiorstw <sup>a</sup> (w zł) .....	A	3004,63	3001,67	3126,02	3125,95	3108,51	3063,63	3158,74	3136,04	3142,43	3180,77	3177,91	3364,52
	B	3136,18	3187,89	3219,33	3327,91	3240,58	3182,48	3263,27	3231,12	3246,53	3314,93		
poprzedni miesiąc = 100 .....	A	93,4	99,9	104,1	100,0	99,4	98,6	103,1	99,3	100,2	101,2	99,9	105,9
	B	93,2	101,6	101,0	103,4	97,4	98,2	102,5	99,0	100,5	102,1		
analogiczny miesiąc poprzedniego roku = 100 .....	A	101,1	103,1	105,2	102,4	103,3	104,4	106,5	104,7	106,1	104,6	104,3	104,6
	B	104,4	106,2	103,0	106,5	104,2	103,9	103,3	103,0	103,3	104,2		
Wskaźnik cen:													
towarów i usług konsumpcyjnych <sup>c</sup> :													
analogiczny okres poprzedniego roku = 100 .....	A	.	.	101,3	.	.	100,3	.	.	100,9	.	.	100,4*
	B	.	.	100,7	.	.	100,5	.	.	.	.	.	.

<sup>a</sup> W przedsiębiorstwach, w których liczba pracujących przekracza 9 osób. <sup>b</sup> Udział zarejestrowanych bezrobotnych w cywilnej ludności aktywnej zawodowo, szacowanej na koniec każdego miesiąca. <sup>c</sup> W kwartale.

**WYBRANE DANE O WOJEWÓDZTWIE PODKARPACKIM (cd.)**

WYSZCZEGÓLNIENIE A – 2013 r. B – 2014 r.		I	II	III	IV	V	VI	VII	VIII	IX	X	XI	XII
Wskaźnik cen (dok.): skupu ziarna zbóż:													
poprzedni miesiąc = 100 .....	A	101,0	99,9	95,5	100,4	99,9	92,3	77,0	92,5	108,2	101,0	104,0	105,9
	B	99,2	97,3	100,6	105,1	102,0	93,1	84,3	100,3	97,1	95,4		
analogiczny miesiąc poprzedniego roku = 100 .....	A	136,3	129,3	124,3	111,9	105,5	104,6	77,2	71,7	74,2	76,0	73,5	76,8
	B	75,4	73,4	77,4	80,9	82,6	83,3	91,1	98,8	88,7	83,7		
skupu żywca rzeźnego wołowego (bez cieląt):													
poprzedni miesiąc = 100 .....	A	103,7	99,5	102,1	96,2	99,0	94,0	103,0	98,6	98,8	99,3	97,0	106,6
	B	98,4	99,6	99,8	101,6	101,2	93,0	101,8	101,8	96,1	98,0		
analogiczny miesiąc poprzedniego roku = 100 .....	A	115,1	101,0	104,3	102,0	98,7	99,3	99,3	98,3	94,5	90,3	93,6	97,2
	B	92,2	92,4	90,3	95,4	97,5	96,4	95,3	98,4	95,8	94,5		
skupu żywca rzeźnego wieprzowego:													
poprzedni miesiąc = 100 .....	A	93,9	97,8	98,4	101,8	98,4	105,7	106,4	103,8	101,4	97,4	94,0	100,0
	B	96,0	91,8	97,0	105,1	105,5	103,4	102,5	98,3	95,6	92,4		
analogiczny miesiąc poprzedniego roku = 100 .....	A	99,2	97,3	97,2	97,8	96,5	95,9	102,6	102,0	98,6	97,2	96,4	98,2
	B	100,4	94,2	92,8	95,8	102,7	100,4	96,7	91,6	86,4	81,9		
Relacje cen skupu <sup>a</sup> żywca wieprzowego do cen targowiskowych żyta .....													
	A	6,6	6,2	6,4	5,9	6,8	6,8	7,9	8,8	7,2	7,3	7,2	7,3
	B	6,8	6,4	5,9	6,4	6,1	7,1	7,5	8,0	8,0	7,5		
Produkcja sprzedana przemysłu <sup>b</sup> (w cenach stałych):													
poprzedni miesiąc = 100 .....	A	95,3	100,3	110,2	98,0	100,1	105,6	101,5	95,2	111,4	105,6	87,6	97,0
	B	92,9	103,4	113,3	95,6	99,2	100,9	100,1	90,9	117,3*	102,2		
analogiczny miesiąc poprzedniego roku = 100 .....	A	101,1	103,4	104,0	111,8	108,2	109,7	117,0	107,3	111,8	112,4	108,4	105,5*
	B	102,8	106,0	109,0	106,3	105,4	100,6	99,2	94,8	99,3*	96,0		
Produkcja budowlano-montażowa <sup>b</sup> (w cenach bieżących):													
poprzedni miesiąc = 100 .....	A	22,0	116,8	117,8	104,1	132,6	176,0	73,3	95,0	96,1	141,0	78,7	191,8
	B	38,8	71,8	117,7	112,4	124,2	155,6	72,1	103,0	107,9	106,2		
analogiczny miesiąc poprzedniego roku = 100 .....	A	78,4	98,2	85,4	82,6	89,9	89,7	103,0	92,0	72,9	101,8	79,5	104,6
	B	184,4	113,4	113,4	122,4	114,7	101,4	99,8	108,2	121,5	91,5		

a Ceny bieżące bez VAT. b W przedsiębiorstwach, w których liczba pracujących przekracza 9 osób. \* Dane zostały zmienione w stosunku do już opublikowanych.

**WYBRANE DANE O WOJEWÓDZTWIE PODKARPACKIM (dok.)**

WYSZCZEGÓLNIENIE A – 2013 r. B – 2014 r.		I	II	III	IV	V	VI	VII	VIII	IX	X	XI	XII
Mieszkania oddane do użytkowania (od początku roku)	A	574	942	1572	2053	2435	2948	3383	3999	4386	4910	5338	6197
	B	594	1133	1624	2143	2537	2955	3833	4231	4691	5163		
analogiczny okres poprzedniego roku = 100 .....	A	125,3	96,3	102,4	100,4	97,8	98,6	95,2	100,6	98,9	97,2	96,0	95,0
	B	103,5	120,3	103,3	104,4	104,2	100,2	113,3	105,8	107,0	105,2		
Sprzedaż detaliczna towarów <sup>a</sup> (w cenach bieżących):													
poprzedni miesiąc = 100 .....	A	79,7	99,1	116,1	102,1	105,1	98,5	107,9	103,0	94,1	106,6	89,2	112,4
	B	83,8	95,9	115,1	99,4	98,6	101,9	106,2	101,6	98,9	101,4		
analogiczny miesiąc poprzedniego roku = 100 .....	A	97,8	97,4	95,1	98,3	97,7	97,6	100,7	103,6	102,4	106,8	101,2	108,5
	B	114,0	110,3	109,4	106,5	99,9	103,3	101,7	100,4	105,5	100,3		
Wskaźnik rentowności obrotu w przedsiębiorstwach <sup>b</sup> :													
brutto <sup>c</sup> (w %) .....	A	.	.	4,5	.	.	7,6	.	.	6,8	.	.	6,4
	B	.	.	5,3	.	.	7,3	.	.	6,1	.	.	
netto <sup>d</sup> (w %) .....	A	.	.	3,6	.	.	6,9	.	.	6,1	.	.	5,8
	B	.	.	4,6	.	.	6,6	.	.	5,5	.	.	
Nakłady inwestycyjne przedsiębiorstw <sup>b</sup> (w mln zł; ceny bieżące) .....													
	A	.	.	481,6	.	.	1085,4	.	.	1735,7	.	.	2653,4
	B	.	.	384,7	.	.	901,7	.	.	1567,8	.	.	
analogiczny okres poprzedniego roku = 100 (ceny bieżące) .....	A	.	.	104,3	.	.	93,4	.	.	86,4	.	.	89,4
	B	.	.	79,9	.	.	83,1	.	.	90,3	.	.	
Podmioty gospodarki narodowej <sup>e</sup> w rejestrze REGON (stan w końcu okresu).....													
	A	154878	155082	155405	155836	156372	156934	157426	158083	158611	158650	158919	159627
	B	159564	159766	160511	160905	161271	161644	161629	161656	161879	161892		
w tym spółki handlowe .....	A	8734	8795	8876	8954	9016	9081	9149	9206	9275	9345	9417	9513
	B	9585	9632	9706	9791	9866	9962	10058	10122	10210	10300		
w tym z udziałem kapitału zagranicznego .....	A	1166	1173	1190	1204	1210	1222	1228	1240	1257	1272	1288	1308
	B	1316	1326	1346	1369	1382	1408	1427	1442	1464	1482		

a W przedsiębiorstwach, w których liczba pracujących przekracza 9 osób. b W przedsiębiorstwach, w których liczba pracujących przekracza 49 osób.; dane są prezentowane narastająco. c Relacja wyniku finansowego brutto do przychodów z całokształtu działalności. d Relacja wyniku finansowego netto do przychodów z całokształtu działalności. e Bez osób prowadzących gospodarstwa indywidualne w rolnictwie.