



**URZĄD STATYSTYCZNY W RZESZOWIE**  
**ul. Jana III Sobieskiego 10, 35-959 Rzeszów**

Kontakt: e-mail: SekretariatUSrze@stat.gov.pl;  
tel.: 17 85 352 10, 85 352 19  
faks: 17 853 51 57

Internet: <http://rzeszow.stat.gov.pl/>

## **KOMUNIKAT O SYTUACJI SPOŁECZNO-GOSPODARCZEJ WOJEWÓDZTWA PODKARPACKIEGO W LISTOPADZIE 2014 R.**

Nr 11/2014

opublikowany 23.12.2014

- ⇒ Przeciętne zatrudnienie w sektorze przedsiębiorstw utrzymało się na poziomie listopada ub. roku i było niższe o 0,1% w stosunku do października br.
- ⇒ Stopa bezrobocia rejestrowanego wyniosła 14,4% i była niższa w porównaniu z listopadem 2013 r., a wyższa w porównaniu z miesiącem poprzednim.
- ⇒ Przeciętne miesięczne wynagrodzenie brutto w sektorze przedsiębiorstw wzrosło w ujęciu rocznym (o 2,8%), a zmniejszyło się w porównaniu z poprzednim miesiącem (o 1,4%).
- ⇒ W odniesieniu do listopada 2013 r. zmalały ceny większości artykułów żywnościowych. Podrożały usługi związane z użytkowaniem mieszkania.
- ⇒ Ceny skupu większości podstawowych produktów rolnych były niższe niż przed rokiem. W porównaniu z październikiem br. odnotowano wzrost ceny skupu pszenicy, żyta i ziemniaków. W obrocie targowiskowym w odniesieniu do listopada 2013 r. wzrosła jedynie cena prosięcia przeznaczonego do dalszego chowu. W porównaniu z cenami notowanymi w październiku br. wzrosły ceny żyta i ziemniaków.
- ⇒ Produkcja sprzedana przemysłu była niższa zarówno w odniesieniu do ubiegłego roku (o 4,4%), jak i do poprzedniego miesiąca (o 12,8%).
- ⇒ Wyższa niż przed rokiem była sprzedaż produkcji budowlano-montażowej (o 28,0%).
- ⇒ Liczba oddanych do użytkowania mieszkań była większa niż w listopadzie 2013 r. (o 8,4%).
- ⇒ Sprzedaż detaliczna była wyższa w skali roku o 0,1% (wobec wzrostu o 1,2% przed rokiem), a zmniejszyła się w stosunku do października br. o 10,9%.

## SPIS TREŚCI

	Strona
RYNEK PRACY .....	4
WYNAGRODZENIA.....	9
CENY DETALICZNE .....	11
ROLNICTWO.....	12
PRZEMYSŁ I BUDOWNICTWO.....	16
BUDOWNICTWO MIESZKANIOWE .....	18
RYNEK WEWNĘTRZNY .....	21
WYBRANE DANE O WOJEWÓDZTWIE PODKARPACKIM.....	23

## UWAGI OGÓLNE

*Prezentowane w Komunikacie dane:*

- o zatrudnieniu, wynagrodzeniach oraz o produkcji sprzedanej przemysłu i budownictwa, produkcji budowlano-montażowej, a także o sprzedaży detalicznej i hurtowej towarów dotyczą podmiotów gospodarczych, w których liczba pracujących przekracza 9 osób,
- o sektorze przedsiębiorstw, dotyczą podmiotów prowadzących działalność gospodarczą w zakresie: leśnictwa i pozyskiwania drewna; rybołówstwa w wodach morskich; górnictwa i wydobywania; przetwórstwa przemysłowego; wytwarzania i zaopatrywania w energię elektryczną, gaz, parę wodną, gorącą wodę i powietrze do układów klimatyzacyjnych; dostawy wody; gospodarowania ściekami i odpadami oraz działalności związanej z rekultywacją; budownictwa; handlu hurtowego i detalicznego; naprawy pojazdów samochodowych, włączając motocykle; transportu i gospodarki magazynowej; działalności związanej z zakwaterowaniem i usługami gastronomicznymi; informacji i komunikacji; działalności związanej z obsługą rynku nieruchomości; działalności prawniczej, rachunkowo-księgowej i doradztwa podatkowego, działalności firm centralnych (head offices); doradztwa związanego z zarządzaniem; działalności w zakresie architektury i inżynierii; badań i analiz technicznych; reklamy, badania rynku i opinii publicznej; pozostałej działalności profesjonalnej, naukowej i technicznej; działalności w zakresie usług administrowania i działalności wspierającej; działalności związanej z kulturą, rozrywką i rekreacją; naprawy i konserwacji komputerów i artykułów użytku osobistego i domowego; pozostałej indywidualnej działalności usługowej,
- o cenach detalicznych dotyczą towarów żywnościowych i nieżywnościowych oraz usług, które pochodzą z notowań cen prowadzonych przez ankierów w wybranych punktach sprzedaży, w wytypowanych rejonach badania cen; ceny żywności notowane są raz w miesiącu z wyjątkiem owoców i warzyw, w zakresie których notowania cen prowadzone są dwa razy w miesiącu,
- o skupie produktów rolnych obejmują skup od producentów z terenu województwa realizowany przez osoby prawne i samodzielne jednostki organizacyjne niemające osobowości prawnej oraz w okresie półrocznym przez osoby fizyczne prowadzące skup o wartości przekraczającej 10 tys. zł; ceny podano bez podatku VAT,
- o cenach na targowiskach dotyczą cen uzyskiwanych przy sprzedaży produktów wytworzonych we własnym gospodarstwie rolnym w transakcjach między rolnikami i ludnością nierolniczą notowanych przez ankierów stałych na wytypowanych targowiskach rolnych,
- o wynikach finansowych przedsiębiorstw oraz nakładach inwestycyjnych dotyczą podmiotów gospodarczych prowadzących księgi rachunkowe (z wyjątkiem przedsiębiorstw rolnictwa, leśnictwa, łowiectwa i rybactwa, działalności finansowej i ubezpieczeniowej oraz szkół wyższych), w których liczba pracujących przekracza 49 osób.

Dane w ujęciu wartościowym wyrażone są w cenach bieżących i stanowią podstawę dla obliczenia wskaźników struktury. Wskaźniki dynamiki zaprezentowano na podstawie wartości w cenach bieżących, z wyjątkiem przemysłu, dla którego wskaźniki dynamiki podano na podstawie wartości w cenach stałych (średnie ceny bieżące 2010 r.).

Liczby względne (wskaźniki, odsetki) wyliczono na podstawie danych bezwzględnych, wyrażonych z większą dokładnością niż podane w tekście i tablicach.

Dane prezentuje się w układzie Polskiej Klasyfikacji Działalności — PKD 2007.

## POLSKA KLASYFIKACJA DZIAŁALNOŚCI 2007 (PKD 2007)

skrót	pełna nazwa
	<b>sekcje</b>
wytwarzanie i zaopatrywanie w energię elektryczną, gaz, parę wodną i gorącą wodę	wytwarzanie i zaopatrywanie w energię elektryczną, gaz, parę wodną, gorącą wodę i powietrze do układów klimatyzacyjnych
dostawa wody; gospodarowanie ściekami i odpadami; rekultywacja	dostawa wody; gospodarowanie ściekami i odpadami oraz działalność związana z rekultywacją
handel; naprawa pojazdów samochodowych	handel hurtowy i detaliczny; naprawa pojazdów samochodowych, włączając motocykle
zakwaterowanie i gastronomia	działalność związana z zakwaterowaniem i usługami gastronomicznymi
obsługa rynku nieruchomości	działalność związana z obsługą rynku nieruchomości
administrowanie i działalność wspierająca	działalność w zakresie usług administrowania i działalność wspierająca
	<b>działy</b>
produkcja wyrobów z drewna, korka, słomy i wikliny	produkcja wyrobów z drewna, oraz korka z wyłączeniem mebli; produkcja wyrobów ze słomy i materiałów używanych do wyplatania
produkcja wyrobów z metali	produkcja metalowych wyrobów gotowych, z wyłączeniem maszyn i urządzeń
produkcja maszyn i urządzeń	produkcja maszyn i urządzeń, gdzie indziej niesklasyfikowana
produkcja pojazdów samochodowych, przyczep i naczep	produkcja pojazdów samochodowych, przyczep i naczep, z wyłączeniem motocykli
budowa budynków	roboty budowlane związane ze wznoszeniem budynków
budowa obiektów inżynierii lądowej i wodnej	roboty związane z budową obiektów inżynierii lądowej i wodnej

### ZNAKI UMOWNE

Kreska (–) –	zjawisko nie wystąpiło.
Kropka (.) –	zupełny brak informacji albo brak informacji wiarygodnych.
Znak (x) –	wypełnienie pozycji jest niemożliwe lub niecelowe.
Znak (*) –	oznacza, że dane zostały zmienione w stosunku do już opublikowanych.
Znak (Δ) –	oznacza, że nazwy zostały skrócone w stosunku do obowiązującej klasyfikacji.

**Dane charakteryzujące województwo podkarpackie można również znaleźć w publikacjach statystycznych wydawanych przez US w Rzeszowie oraz w publikacjach ogólnopolskich GUS.**

Raport „Koniunktura gospodarcza w województwie podkarpackim w grudniu 2014 r.” ukazała się na stronie głównej Urzędu Statystycznego w Rzeszowie: <http://rzeszow.stat.gov.pl/> w dniu 23 grudnia 2014 r.

Przy publikowaniu danych US prosimy o podanie źródła.

## RYNEK PRACY

W listopadzie 2014 r. **przeciętne zatrudnienie** w sektorze przedsiębiorstw wyniosło 223,6 tys. osób i pozostało na poziomie listopada ub. roku (wobec spadku o 1,8% przed rokiem), a zmniejszyło się do miesiąca poprzedniego o 0,1%. W kraju przeciętne zatrudnienie wzrosło zarówno w ujęciu rocznym (o 0,9%), jak i w porównaniu z październikiem br. (o 0,1%).

W odniesieniu do listopada 2013 r. wysoki wzrost zatrudnienia odnotowano m.in. w zakwaterowaniu i gastronomii (o 17,2%) oraz w działalności profesjonalnej, naukowej i technicznej (o 8,2%), a nieco niższy w administrowaniu i działalności wspierającej (o 4,3%) oraz w transporcie i gospodarce magazynowej (o 3,5%). Spadek zatrudnienia wystąpił m.in. w sekcjach: górnictwo i wydobywanie (o 12,8%), budownictwo (o 6,1%) oraz obsługa rynku nieruchomości (o 3,6%).

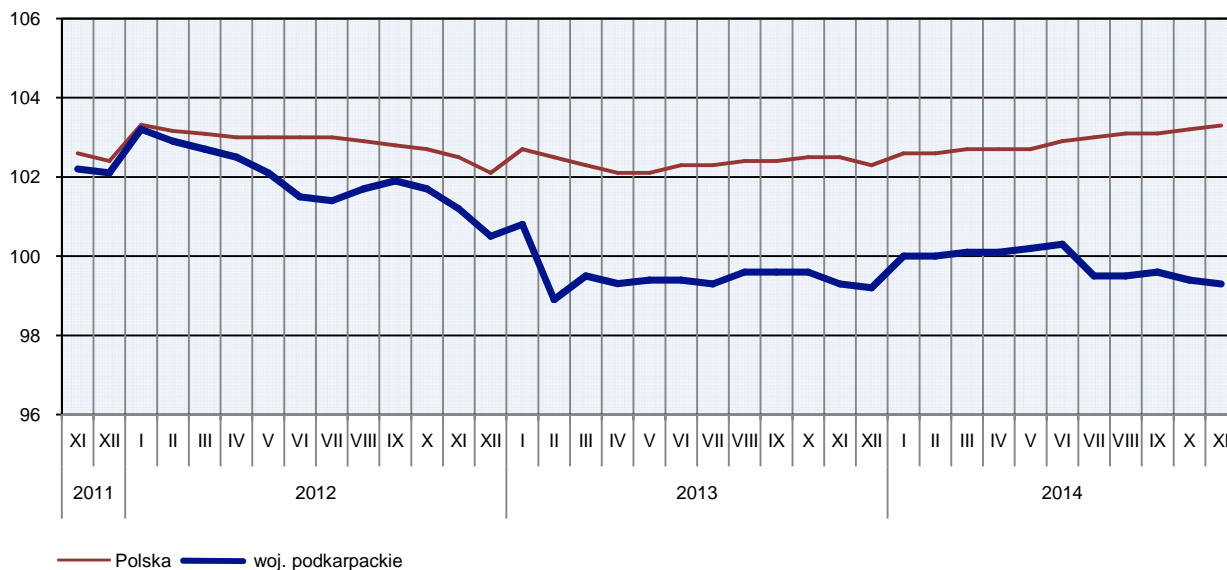
Przeciętne zatrudnienie w sektorze przedsiębiorstw kształtowało się następująco:

Wyszczególnienie	XI 2014		I–XI 2014	
	w tys.	XI 2013 = 100	w tys.	I–XI 2013 = 100
<b>O g ó ł e m</b> .....	<b>223,6</b>	<b>100,0</b>	<b>223,7</b>	<b>100,3</b>
w tym:				
Przemysł .....	118,1	100,2	117,4	100,0
z tego:				
górnictwo i wydobywanie .....	1,1	87,2	1,1	83,1
przetwórstwo przemysłowe .....	108,5	100,4	107,8	100,2
wytwarzanie i zaopatrywanie w energię elektryczną, gaz, parę wodną i gorącą wodę <sup>Δ</sup> ...	3,5	96,9	3,6	97,6
dostawa wody; gospodarowanie ściekami i odpadami; rekultywacja <sup>Δ</sup> .....	5,0	101,7	5,0	101,6
Budownictwo .....	18,8	93,9	19,0	93,6
Handel; naprawa pojazdów samochodowych <sup>Δ</sup>	45,0	98,9	44,8	98,5
Transport i gospodarka magazynowa .....	9,1	103,5	9,3	104,6
Zakwaterowanie i gastronomia <sup>Δ</sup> .....	3,1	117,2	3,0	116,1
Obsługa rynku nieruchomości <sup>Δ</sup> .....	3,4	96,4	3,5	98,0
Działalność profesjonalna, naukowa i techniczna <sup>α</sup> .....	3,5	108,2	3,4	106,7
Administrowanie i działalność wspierająca <sup>Δ</sup> .....	10,3	104,3	10,8	113,1

<sup>α</sup> Nie obejmuje działów: Badania naukowe i prace rozwojowe oraz Działalność weterynaryjna.

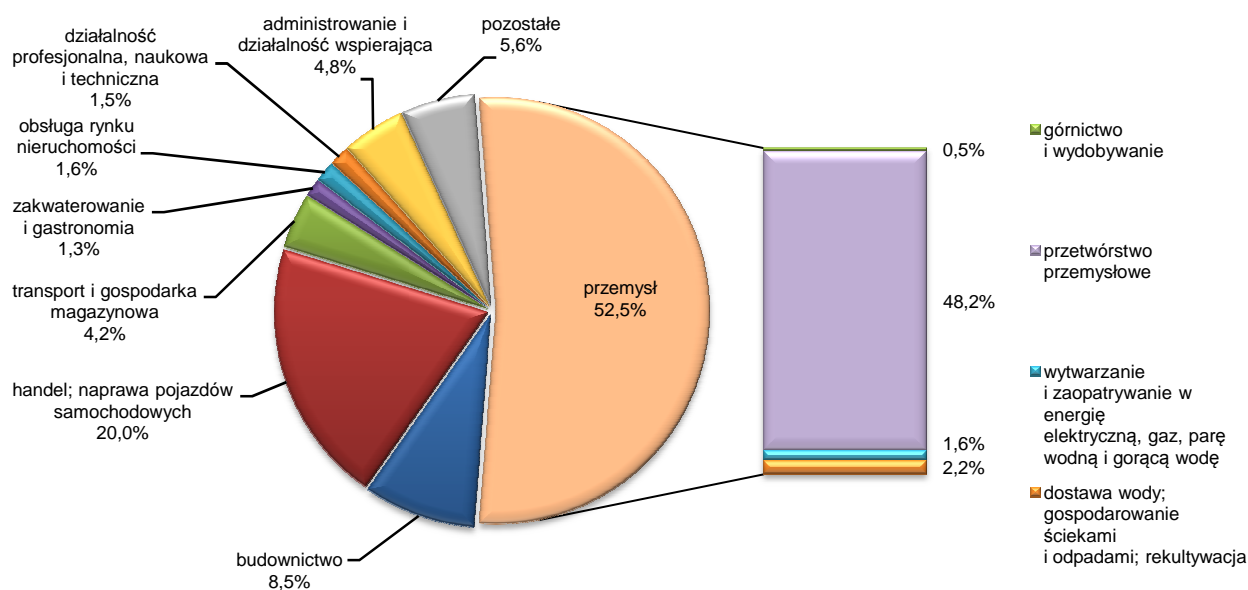
W stosunku do października br. przeciętne zatrudnienie odnotowało zarówno nieduże spadki, jak i niewielkie wzrosty. Największy spadek zatrudnienia wystąpił w handlu; naprawie pojazdów samochodowych (o 0,7%) oraz w administrowaniu i działalności wspierającej (o 0,5%). Wzrost zatrudnienia zanotowano w trzech sekcjach, w tym w działalności profesjonalnej, naukowej i technicznej (o 1,1%).

## DYNAMIKA PRZECIĘTNEGO ZATRUDNIENIA W SEKTORZE PRZEDSIĘBIORSTW (przeciętna miesięczna 2010 = 100)



W okresie styczeń-listopad br. przeciętne zatrudnienie w sektorze przedsiębiorstw ukształtowało się na poziomie 223,7 tys. osób i było o 0,3% wyższe niż w analogicznym okresie ub. roku. Wzrost przeciętnego zatrudnienia zanotowano m.in. w zakwaterowaniu i gastronomii (o 16,1%), administrowaniu i działalności wspierającej (o 13,1%), działalności profesjonalnej, naukowej i technicznej (o 6,7%) oraz w transporcie i gospodarce magazynowej (o 4,6%). Spadek zatrudnienia wystąpił m.in. w górnictwie i wydobywaniu (o 16,9%), budownictwie (o 6,4%) oraz w wytwarzaniu i zaopatrywaniu w energię elektryczną, gaz, parę wodną i gorącą wodę (o 2,4%).

## STRUKTURA PRZECIĘTNEGO ZATRUDNIENIA W SEKTORZE PRZEDSIĘBIORSTW WEDŁUG SEKCJI W OKRESIE STYCZEŃ-LISTOPAD 2014 R.



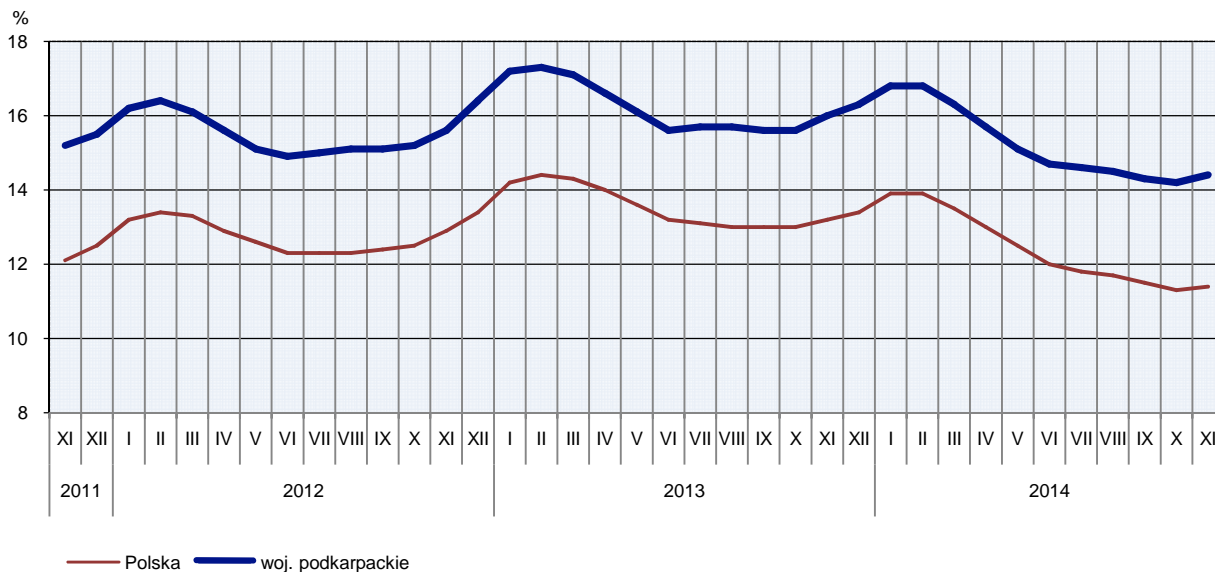
W końcu listopada br. liczba **bezrobotnych zarejestrowanych** w urzędach pracy wyniosła 134,4 tys. osób i była wyższa o 2,7 tys. osób (o 2,1%) niż w poprzednim miesiącu, a o 15,3 tys. osób (o 10,2%) niższa niż w listopadzie ub. roku. Kobiety stanowiły 51,6% ogółu zarejestrowanych bezrobotnych (przed rokiem 51,1%).

Liczba bezrobotnych i stopa bezrobocia kształtowały się następująco:

Wyszczególnienie	2013	2014	
	XI	X	XI
Bezrobotni zarejestrowani (stan w końcu miesiąca) w tys. ....	149,7	131,7	134,4
Bezrobotni nowo zarejestrowani (w ciągu miesiąca) w tys. ....	15,3	16,0	14,4
Bezrobotni wyrejestrowani (w ciągu miesiąca) w tys. ....	11,3	16,6	11,7
Stopa bezrobocia rejestrowanego (stan w końcu miesiąca) w %	16,0	14,2	14,4

**Stopa bezrobocia rejestrowanego** ukształtowała się na poziomie 14,4% i była wyższa o 0,2 p. proc. w odniesieniu do poprzedniego miesiąca i niższa o 1,6 p. proc. w odniesieniu do listopada ub. roku. W rankingu województw podkarpackie pod względem wysokości stopy bezrobocia plasowało się na trzynastym miejscu (najniższą stopę bezrobocia zanotowano w województwie wielkopolskim – 7,7%, a najwyższą w warmińsko-mazurskim – 18,3%). W kraju stopa bezrobocia wyniosła 11,4%, wobec 13,2% przed rokiem.

#### STOPA BEZROBOCIA REJESTROWANEGO Stan w końcu miesiąca



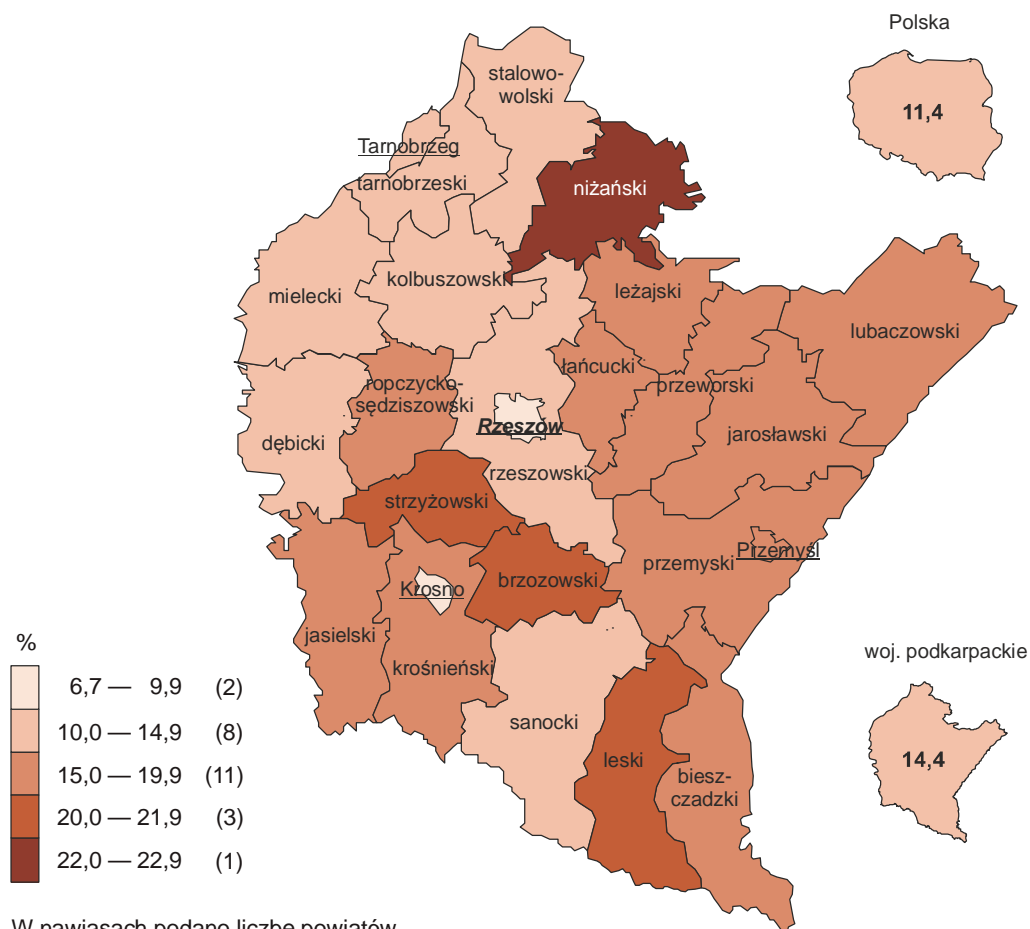
Najwyższa stopa bezrobocia w końcu listopada 2014 r. wystąpiła w powiecie niżańskim (22,9%), zaś najniższy jej poziom odnotowano w Krośnie (6,7%) i Rzeszowie (7,7%).

W porównaniu z listopadem 2013 r. spadek stopy bezrobocia zanotowano we wszystkich dwudziestu pięciu powiatach województwa podkarpackiego, z czego największy w powiecie przeworskim (o 2,6 p. proc.) i ropczycko-sędziszowskim (o 2,5 p. proc.).

W porównaniu z poprzednim miesiącem w dwudziestu dwóch powiatach województwa podkarpackiego zanotowano wzrost stopy bezrobocia, z czego najwyższy w leskim (o 1,9 p. proc.) i bieszczadzkim

(o 1,1 p. proc.), w dwóch powiatach liczba bezrobotnych utrzymała się na poziomie miesiąca poprzedniego, a spadek stopy bezrobocia zanotowano jedynie w Przemyśle (o 0,1 p. proc.).

**STOPA BEZROBOCIA REJESTROWANEGO WEDŁUG POWIATÓW W 2014 R.**  
**Stan w końcu listopada**



W listopadzie br. w urzędach pracy **zarejestrowano** 14,4 tys. osób bezrobotnych, tj. o 10,1% mniej niż przed miesiącem i o 5,5% mniej niż przed rokiem. Udział osób rejestrujących się po raz kolejny w nowo zarejestrowanych ogółem wzrósł w stosunku do listopada ub. roku (o 1,5 p. proc. do 86,0%). Zwiększył się także odsetek osób zwolnionych z przyczyn dotyczących zakładu pracy (o 0,7 p. proc. do 4,3%). Zmniejszył się natomiast udział osób bez doświadczenia zawodowego (o 0,4 p. proc. do 32,2%) oraz absolwentów (o 1,2 p. proc. do 10,1%). **Stopa napływu bezrobotnych** do urzędów pracy (stosunek nowo zarejestrowanych do liczby aktywnych zawodowo) wyniosła 1,5%.

W listopadzie br. z ewidencji bezrobotnych **wyrejestrowano** 11,7 tys. osób, tj. o 29,3% mniej niż w poprzednim miesiącu, a o 3,9% więcej niż w listopadzie ub. roku. Z tytułu podjęcia pracy (głównej przyczyny wyrejestrowania) z rejestru bezrobotnych wyłączono 6,0 tys. osób (przed rokiem 5,5 tys.). Udział tej kategorii osób w ogólnej liczbie wyrejestrowanych zwiększył się w ujęciu rocznym (o 2,1 p. proc. do 51,1%).

Spośród osób wykreślonych z ewidencji zmniejszył się odsetek osób, które nie potwierdziły gotowości do podjęcia pracy (o 0,2 p. proc. do 27,7%), osób, które utraciły status bezrobotnego w związku

z rozpoczęciem szkolenia lub stażu u pracodawców (o 0,9 p. proc. do 7,9%), osób, które dobrowolnie zrezygnowały ze statusu bezrobotnego (o 0,1 p. proc. do 3,7%) oraz osób, które nabyły prawa emerytalne lub rentowe (o 1,0 p. proc. do 1,1%). **Stopa odpływu bezrobotnych** z urzędów pracy (stosunek liczby bezrobotnych wyrejestrowanych w danym miesiącu do liczby bezrobotnych na koniec ub. miesiąca) wyniosła 8,9%.

W końcu listopada br. **bez prawa do zasiłku** pozostawało 119,9 tys. bezrobotnych, a ich udział w ogólnej liczbie bezrobotnych zwiększył się w porównaniu z analogicznym miesiącem ub. roku (z 88,8% do 89,2%).

Bezrobotni będący **w szczególnej sytuacji na rynku pracy** w końcu listopada br. stanowili 90,5% ogółu bezrobotnych (przed rokiem 92,4%). Do bezrobotnych w szczególnej sytuacji na rynku pracy zaliczane są m.in. osoby długotrwale bezrobotne<sup>1</sup>, których udział w liczbie zarejestrowanych ogółem zwiększył się w skali roku (o 3,5 p. proc. do 62,4%). Zwiększył się także udział osób bezrobotnych powyżej 50 roku życia (o 1,8 p. proc. do 20,6%) oraz niepełnosprawnych (o 0,5 p. proc. do 4,7%). Zmniejszył się natomiast udział osób bezrobotnych do 25 roku życia (o 2,2 p. proc. do 19,4%).

Wybrane kategorie bezrobotnych<sup>a</sup> będących w szczególnej sytuacji na rynku pracy:

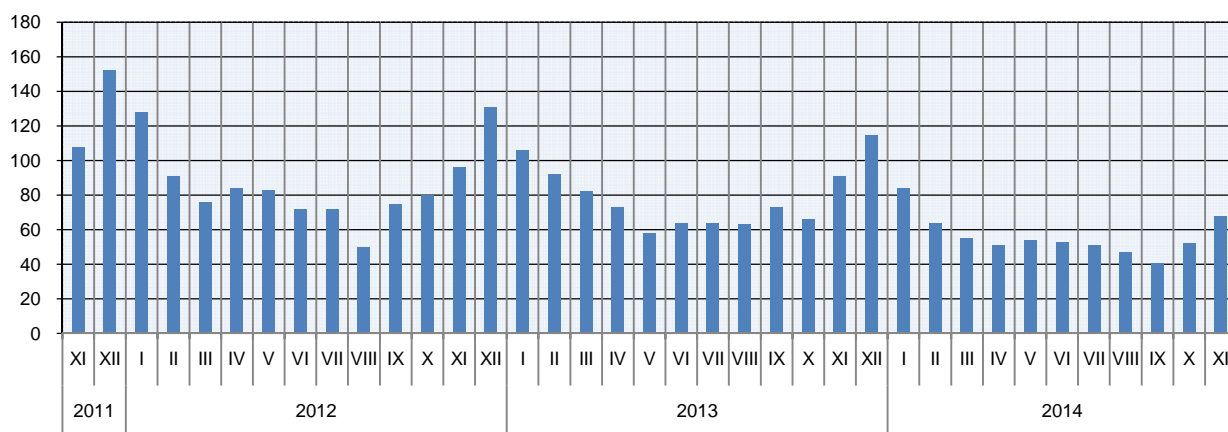
Wyszczególnienie	2013	2014	
	XI	X	XI
	w odsetkach		
Bezrobotni:			
do 25 roku życia .....	21,6	19,4	19,4
powyżej 50 roku życia .....	18,8	20,5	20,6
długotrwale .....	58,9	63,1	62,4
niepełnosprawni .....	4,2	4,7	4,7

<sup>a</sup> Stan w końcu miesiąca.

W listopadzie br. do urzędów pracy zgłoszono 3705 **ofert zatrudnienia**, tj. o 1352 mniej niż przed miesiącem, a o 506 więcej niż przed rokiem. W końcu miesiąca na 1 ofertę pracy przypadało 68 bezrobotnych (przed miesiącem 52, a przed rokiem 91).

### BEZROBOTNI NA 1 OFERTĘ PRACY

Stan w końcu miesiąca



<sup>1</sup> Do długotrwale bezrobotnych zalicza się osoby pozostające w rejestrze powiatowego urzędu pracy łącznie przez okres 12 miesięcy w okresie ostatnich 2 lat, z wyłączeniem okresów odbywania stażu i przygotowania zawodowego w miejscu pracy.



Wydatki Funduszu Pracy wyniosły w listopadzie br. 44,2 mln zł, z których 29,7% przeznaczono na zasiłki dla bezrobotnych.

\*\*\*

## WYNAGRODZENIA

**Przeciętne miesięczne wynagrodzenie brutto** w sektorze przedsiębiorstw w listopadzie br. ukształtowało się na poziomie 3266,98 zł i było wyższe o 2,8% niż przed rokiem (wobec wzrostu o 4,3% w listopadzie 2013 r.), a o 1,4% niższe w porównaniu z październikiem br. W Polsce przeciętne miesięczne wynagrodzenie brutto wyniosło 4004,80 zł i wzrosło zarówno w odniesieniu do listopada 2013 r. (o 2,7%), jak i w stosunku do poprzedniego miesiąca (o 0,6%).

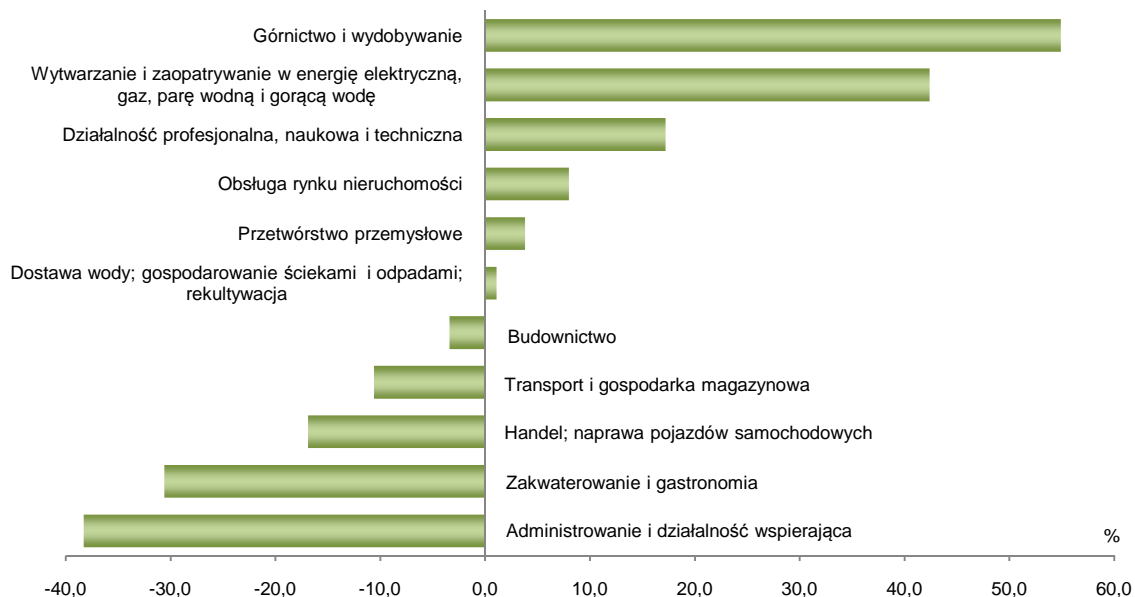
W odniesieniu do listopada ub. roku wzrost płac odnotowano w większości badanych sekcji. Najwyższy wzrost wynagrodzeń wystąpił m.in. w transporcie i gospodarce magazynowej (o 11,7%), przetwórstwie przemysłowym oraz w obsłudze rynku nieruchomości (po 3,9%). Spadek płac wystąpił m.in. w górnictwie i wydobywaniu (o 13,1%) oraz w budownictwie (o 2,6%).

Przeciętne miesięczne wynagrodzenia brutto w sektorze przedsiębiorstw kształtowały się następująco:

Wyszczególnienie	XI 2014		I-XI 2014	
	w zł	XI 2013 = 100	w zł	I-XI 2013 = 100
<b>O g ó ł e m</b> .....	<b>3266,98</b>	<b>102,8</b>	<b>3255,32</b>	<b>104,1</b>
w tym:				
Przemysł .....	3441,62	103,1	3438,54	105,6
z tego:				
górnictwo i wydobywanie .....	5060,36	86,9	3756,14	100,1
przetwórstwo przemysłowe .....	3391,88	103,9	3394,78	106,0
wytwarzanie i zaopatrywanie w energię elektryczną, gaz, parę wodną i gorącą wodę <sup>a</sup> .....	4653,10	101,6	4772,98	103,2
dostawa wody; gospodarowanie ściekami i odpadami; rekultywacja <sup>a</sup> .....	3303,40	99,0	3361,38	102,6
Budownictwo .....	3155,60	97,4	3145,33	101,9
Handel; naprawa pojazdów samochodowych <sup>a</sup> .....	2714,32	101,8	2678,07	101,3
Transport i gospodarka magazynowa .....	2919,62	111,7	2823,90	106,2
Zakwaterowanie i gastronomia <sup>a</sup> .....	2268,89	103,1	2229,40	103,0
Obsługa rynku nieruchomości <sup>a</sup> .....	3529,34	103,9	3598,69	106,3
Działalność profesjonalna, naukowa i techniczna <sup>a</sup> .....	3828,45	99,0	3950,23	100,8
Administrowanie i działalność wspierająca <sup>a</sup> .....	2017,33	102,2	1998,54	104,9

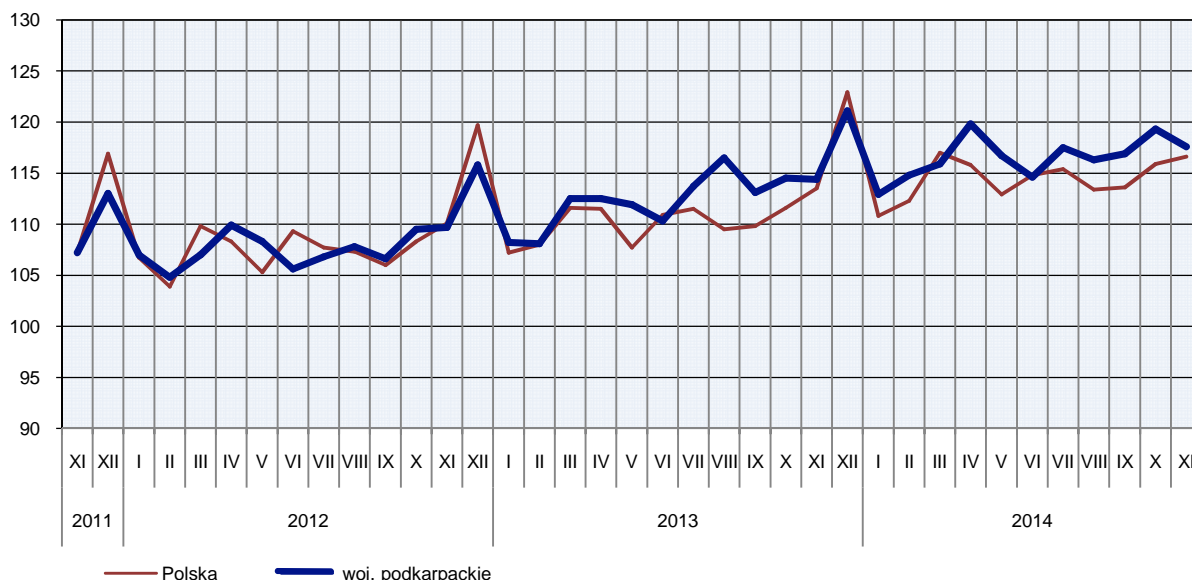
<sup>a</sup> Nie obejmuje działów: Badania naukowe i prace rozwojowe oraz Działalność weterynaryjna.

**ODCHYLENIA WZGLĘDNE PRZECIĘTNYCH MIESIĘCZNYCH WYNAGRODZEŃ BRUTTO OD ŚREDNIEGO WYNAGRODZENIA W WOJEWÓDZTWIE WEDŁUG WYBRANYCH SEKCJI W LISTOPADZIE 2014 R.**



W porównaniu z październikiem br. spadek wynagrodzeń wystąpił w dwunastu sekcjach na 15 badanych. Wynagrodzenia najbardziej zmniejszyły się w dostawie wody; gospodarowaniu ściekami i odpadami; rekultywacji (o 8,1%), działalności profesjonalnej, naukowej i technicznej (o 7,9%), wytwarzaniu i zaopatrywaniu w energię elektryczną, gaz, parę wodną i gorącą wodę (o 6,5%) oraz w obsłudze rynku nieruchomości (o 3,8%). Duży wzrost przeciętnego miesięcznego wynagrodzenia brutto zanotowano w górnictwie i wydobywaniu (o 39,4%) w związku z wypłatą nagród z okazji Dnia Górnika.

**DYNAMIKA PRZECIĘTNEGO MIESIĘCZNEGO WYNAGRODZENIA BRUTTO W SEKTORZE PRZEDSIĘBIORSTW**  
(przeciętna miesięczna 2010 = 100)



W okresie styczeń-listopad br. przeciętne miesięczne wynagrodzenie brutto w sektorze przedsiębiorstw wyniosło 3255,32 zł i było o 4,1% wyższe (w Polsce o 4,0%) niż w analogicznym okresie ub. roku. We wszystkich badanych sekcjach wystąpił wzrost płac, najwyższy w obsłudze rynku nieruchomości (o 6,3%), transporcie i gospodarce magazynowej (o 6,2%) oraz w przetwórstwie przemysłowym (o 6,0%).

\*\*\*

## CENY DETALICZNE

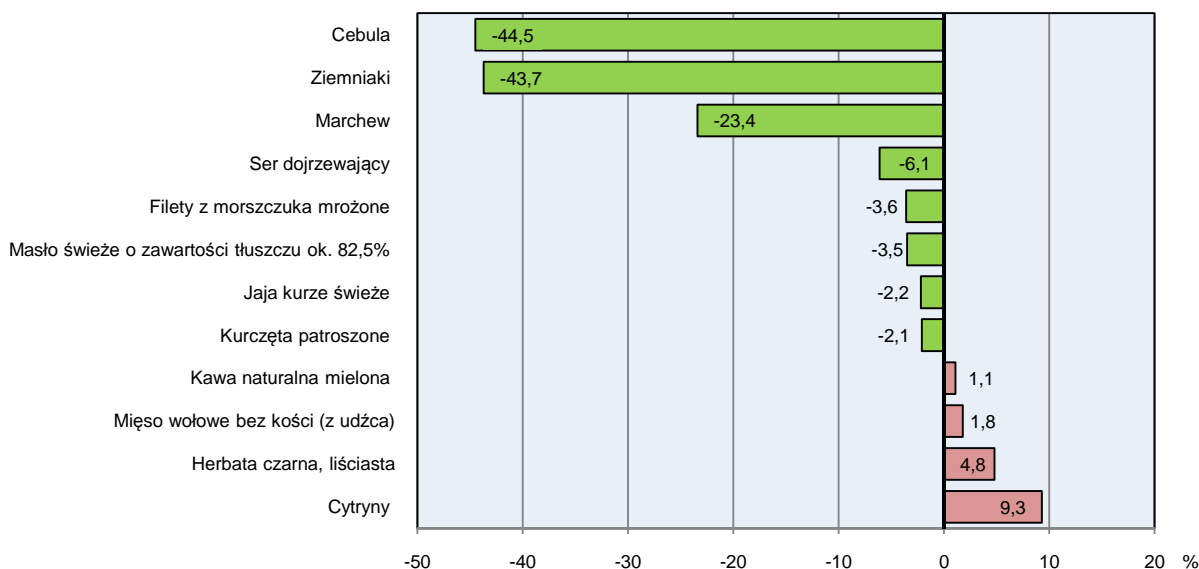
W III kwartale 2014 r. wzrost cen towarów i usług konsumpcyjnych w województwie podkarpackim, w porównaniu z III kwartałem 2013 r., wyniósł 0,1% (wobec wzrostu o 0,9% w III kwartale 2013 r.). Najwyższy wzrost wystąpił w grupie napoje alkoholowe i wyroby tytoniowe (o 4,0%) oraz mieszkanie (o 1,0%). Największy spadek cen zanotowano w grupie edukacja (o 3,3%) oraz transport (o 2,3%). W tym okresie w kraju odnotowano spadek cen o 0,3%.

Wskaźniki cen towarów i usług konsumpcyjnych w województwie podkarpackim kształtowały się następująco:

Wyszczególnienie	2013		2014	
	II kw.	III kw.	II kw.	III kw.
	analogiczny okres roku poprzedniego = 100			
<b>O g ó ł e m</b> .....	<b>100,3</b>	<b>100,9</b>	<b>100,5</b>	<b>100,1</b>
Żywność i napoje bezalkoholowe .....	101,3	102,7	99,8	98,7
Napoje alkoholowe i wyroby tytoniowe .....	104,1	104,4	104,1	104,0
Odzież i obuwie .....	97,0	97,7	98,5	98,1
Mieszkanie .....	100,4	100,6	101,8	101,0
Zdrowie .....	101,7	101,7	100,0	100,0
Transport .....	96,2	98,1	98,3	97,7
Rekreacja i kultura .....	103,4	103,4	101,1	100,7
Edukacja .....	102,1	99,4	93,8	96,7

W listopadzie 2014 r., w porównaniu do analogicznego okresu roku poprzedniego, w grupie „pieczywo i produkty zbożowe” droższa była kasza jęczmienna (o 2,7%). W grupie „mięso” tańsze było m.in. mięso wieprzowe – schab środkowy (o 8,3%), szynka wieprzowa gotowana (o 5,9%), natomiast podrożała kiełbasa suszona (o 10,7%) oraz kiełbasa wędzona (o 4,9%). Droższy niż przed rokiem był karp świeży (o 10,4%).

### ZMIANY CEN DETALICZNYCH WYBRANYCH ARTYKUŁÓW ŻYWNOŚCIOWYCH W LISTOPADZIE 2014 R. (wzrost/spadek w stosunku do analogicznego okresu roku poprzedniego)



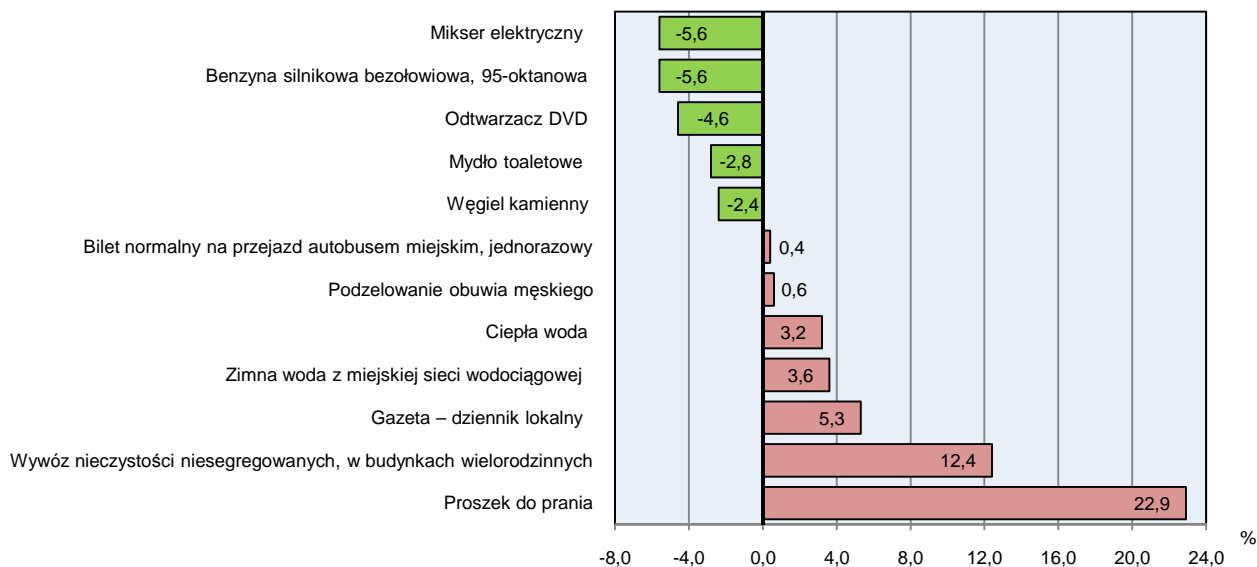
W grupie „mleko, sery i jaja” najbardziej wzrosła cena sera twarogowego półtłustego (o 5,0%). Tańsze były jaja kurze świeże (o 2,2%). Z grupy „oleje i pozostałe tłuszcze” droższa była margaryna (o 3,4%), natomiast tańszy był olej rzepakowy (o 5,6%) oraz masło świeże o zawartości tłuszczu ok. 82,5% (o 3,5%).

Wśród warzyw i owoców znacznie droższe niż w listopadzie 2013 r. były cytryny (o 9,3%). Tańsza była m.in.: cebula (o 44,5%), ziemniaki (o 43,7%), jabłka (o 30,8%).

Wśród pozostałych artykułów znacznie wzrosła cena herbaty czarnej liściastej (o 4,8%), natomiast odnotowano spadek cen cukru białego kryształu (o 36,1%).

### ZMIANY CEN DETALICZNYCH WYBRANYCH ARTYKUŁÓW NIEŻYWNOŚCIOWYCH ORAZ USŁUG KONSUMPCYJNYCH W LISTOPADZIE 2014 R.

(wzrost/spadek w stosunku do analogicznego okresu roku poprzedniego)



W porównaniu z listopadem 2013 r. podrożały usługi związane z użytkowaniem mieszkania. Zanotowano wzrost opłat za wywóz śmieci niesegregowanych w budynkach wielorodzinnych (o 12,4%), zaopatrzenie w zimną wodę z miejskiej sieci wodociągowej (o 3,6%) oraz zaopatrzenie w ciepłą wodę (o 3,2%). W grupie „rekreacja i kultura” droższy był bilet do kina (o 5,5%) oraz gazeta – dziennik lokalny (o 5,3%).

Wśród towarów i usług związanych z transportem niższa była cena oleju napędowego (o 7,3%) oraz benzyny silnikowej bezołowiowej 95-oktanowej (o 5,6%).

\*\*\*

## ROLNICTWO

Na rynku rolnym w listopadzie 2014 r. przeciętne ceny skupu większości podstawowych produktów rolnych były niższe niż przed rokiem. W porównaniu z październikiem br. wyższe były ceny skupu pszenicy, żyta i ziemniaków. W obrocie targowiskowym, w porównaniu z październikiem 2013 r., więcej płacono jedynie za prosię przeznaczone do dalszego chowu, a w porównaniu z październikiem br. więcej płacono za żyto i ziemniaki. Wskaźnik opłacalności tuczu trzody chlewnej był niższy od notowanego przed rokiem, jak i przed miesiącem.

W listopadzie br. średnia temperatura powietrza wyniosła 5,5°C i była wyższa o 2,7°C od średniej z lat 1971-2000, przy czym maksymalna temperatura wyniosła 18,8°C, a minimalna -5,4°C. Średnia suma opadów atmosferycznych (8,9 mm) stanowiła 25% normy z wielolecia<sup>2</sup>. Odnotowano 12 dni z opadami.

Pierwsza i druga dekada listopada była ciepła i słoneczna. W trzeciej dekadzie miesiąca ochłodziło się i wystąpiły opady deszczu. Warunki pogodowe w listopadzie sprzyjały pracom przy zbiorze buraków cukrowych, wykonaniu orok zimowych oraz wegetacji i hartowaniu ozimin przed wejściem w okres spoczynku zimowego.

Skup zbóż<sup>a</sup> kształtował się następująco:

Wyszczególnienie	VII-XI 2014		XI 2014		
	w tonach	analogiczny okres roku poprzedniego = 100	w tonach	XI 2013 = 100	X 2014 = 100
Ziarno zbóż podstawowych <sup>b</sup>	79937	161,6	8573	185,7	79,4
w tym:					
pszenica .....	71935	162,9	7885	196,0	77,9
żyto .....	2676	125,4	496	142,3	203,0

<sup>a</sup> Bez skupu realizowanego przez osoby fizyczne. <sup>b</sup> Obejmuje: pszenicę, żyto, jęczmień, owies, pszenżyto; łącznie z mieszankami zbożowymi, bez ziarna siewnego.

**Skup zbóż** podstawowych (z mieszankami zbożowymi bez ziarna siewnego) w okresie lipiec-listopad br. wyniósł 79,9 tys. ton i był o 61,6% większy niż w analogicznym okresie poprzedniego roku. Skup pszenicy w tym okresie był wyższy o 62,9%, a skup żyta był wyższy o 25,4%.

W listopadzie br. skup zbóż podstawowych (z mieszankami zbożowymi bez ziarna siewnego) był wyższy niż przed rokiem (o 85,7%). Wyższe niż przed rokiem były dostawy do skupu zarówno pszenicy (o 96,0%), jak i żyta (o 42,3%). W skali miesiąca odnotowano spadek dostaw do skupu zbóż podstawowych (z mieszankami zbożowymi bez ziarna siewnego) o 20,6%, w tym pszenicy o 22,1%, natomiast skup żyta był ponad dwukrotnie wyższy.

Skup podstawowych produktów zwierzęcych<sup>a</sup> kształtował się następująco:

Wyszczególnienie	I-XI 2014		XI 2014		
	w tonach	I-XI 2013 = 100	w tonach	XI 2013 = 100	X 2014 = 100
Żywiec rzeźny <sup>b</sup> .....	63187	109,6	5835	109,7	108,5
w tym:					
bydło (bez cieląt).....	4822	109,2	315	92,7	87,2
trzoda chlewna .....	27517	114,1	2243	135,3	103,1
drób .....	29560	104,2	3236	98,6	115,4
Mleko <sup>c</sup> .....	112091	114,1	9258	115,8	81,3

<sup>a</sup> W okresie lipiec-listopad bez skupu realizowanego przez osoby fizyczne. <sup>b</sup> Obejmuje bydło, cielęta, trzodę chlewną, owce, konie i drób; w wadze żywej. <sup>c</sup> W tysiącach litrów.

**Skup żywca rzeźnego** w wadze żywej w listopadzie br. wyniósł 5,8 tys. ton, tj. o 9,7% więcej niż przed rokiem. Większe były dostawy do skupu trzody chlewnej (o 35,3%). Mniej niż przed rokiem skupiono bydła (o 7,3%) i drobiu (o 1,4%).

W skali miesiąca odnotowano wzrost skupu żywca rzeźnego w wadze żywej (o 8,5%), o czym zdecydował wyższy skup drobiu (o 15,4%) i trzody chlewnej (o 3,1%), natomiast skup bydła był o 12,8% niższy.

<sup>2</sup> Przeciętne wartości temperatur i opadów ze stacji hydrologiczno-meteorologicznej Instytutu Meteorologii i Gospodarki Wodnej zlokalizowanej w Rzeszowie z lat 1971-2000.

**Skup mleka** w listopadzie br. był wyższy w porównaniu z analogicznym miesiącem roku poprzedniego (o 15,8%), a niższy w odniesieniu do października br. (o 18,7%).

Przeciętne ceny podstawowych produktów rolnych kształtowały się następująco:

Wyszczególnienie	Ceny w skupie					Ceny na targowiskach				
	XI 2014			I-XI 2014		XI 2014			I-XI 2014	
	zł	XI 2013=100	X 2014=100	zł	I-XI 2013=100	zł	XI 2013=100	X 2014=100	zł	I-XI 2013=100
Ziarno zbóż <sup>a</sup> za 1 dt:										
pszenica .....	55,63	79,7	101,5	63,48	82,4	79,19	86,8	97,9	91,08	91,2
żyto .....	47,36	92,5	108,2	47,67	86,5	63,57	85,7	102,5	70,89	93,4
Ziemniaki <sup>b</sup> za 1 dt	29,51	55,5	107,4	37,79	84,1	71,54	60,3	100,2	107,1	110,5
Żywiec rzeźny za 1 kg wagi żywej:										
w tym:										
bydło (bez cieląt) .....	5,11	93,9	96,4	5,84	97,3	.	x	x	.	x
trzoda chlewna .....	4,49	84,6	97,0	4,90	94,0	.	x	x	.	x
drób .....	3,68	100,0	94,6	4,04	98,3	.	x	x	.	x
Prosię na chów za 1 szt.	.	x	x	x	x	173,00	108,7	95,6	178,18	101,0
Mleko za 1 l .....	1,20	88,2	99,2	1,32	110,9	.	x	x	.	x

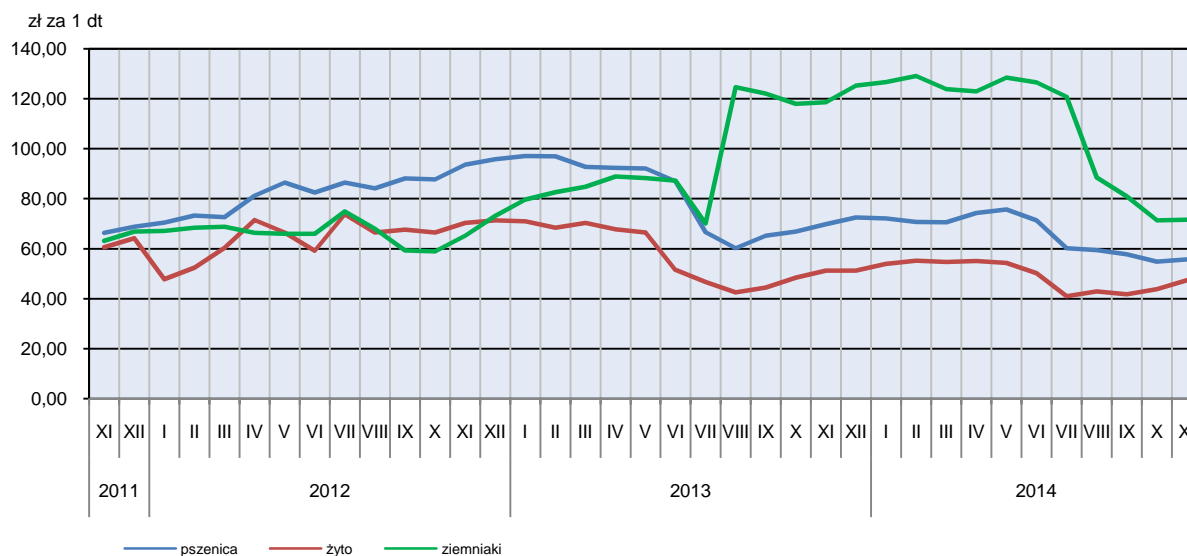
<sup>a</sup> W skupie bez ziarna siewnego. <sup>b</sup> Na targowiskach – jadalne.

W listopadzie br. **ceny skupu zbóż** podstawowych (łącznie z paszowymi bez ziarna siewnego) wyniosły 54,77 zł za 1 dt i były niższe w odniesieniu do cen sprzed roku (o 18,7%), a wyższe w porównaniu z październikiem br. (o 0,9%).

Producenci z województwa podkarpackiego, w skali roku uzyskali niższą cenę za dostarczoną do skupu pszenicę (o 20,3%), w skali miesiąca cena skupu pszenicy wzrosła o 1,5%. Cena skupu żyta była niższa w porównaniu z ceną sprzed roku (o 7,5%), a w odniesieniu do ceny sprzed miesiąca była o 8,2% wyższa.

W obrocie targowiskowym, w stosunku do października br., notowany był spadek ceny pszenicy (o 2,1%), a wzrost ceny żyta (o 2,5%). W skali roku obniżyła się cena pszenicy (o 13,2%) oraz żyta (o 14,3%).

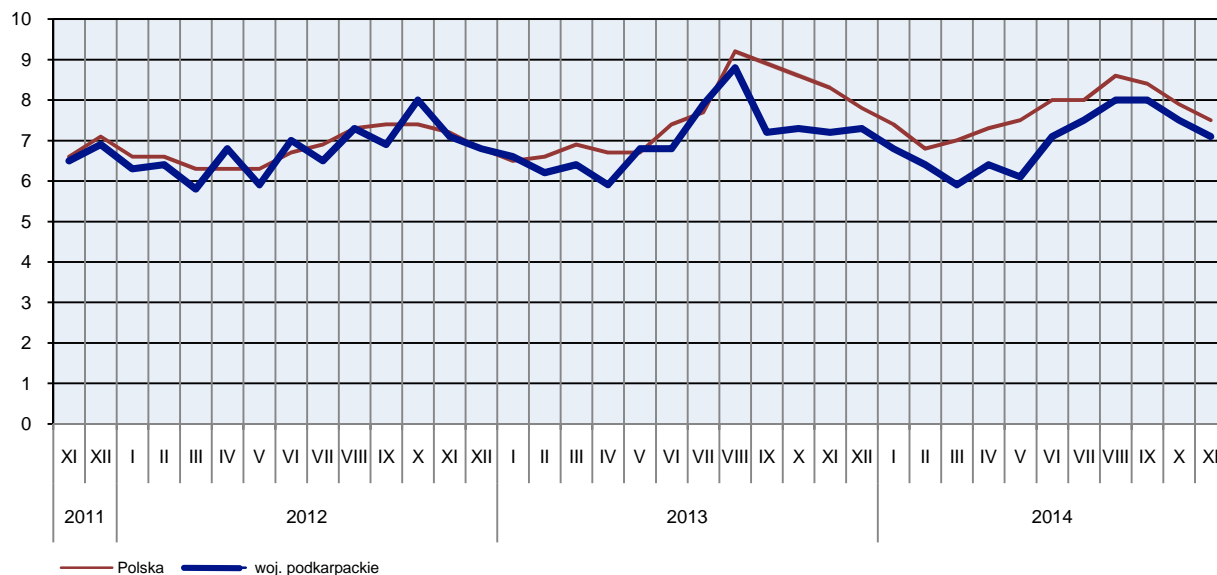
#### PRZECIĘTNE CENY SKUPU ZBÓŻ I TARGOWISKOWE CENY ZIEMNIAKÓW<sup>a</sup>



<sup>a</sup> W lipcu 2014 r. – jadalne wczesne.

Za 1 dt **ziemniaków** w skupie płacono średnio w listopadzie br. 29,51 zł, tj. o 44,5% mniej niż przed rokiem, a o 7,4% więcej niż w październiku br. Przeciętna cena ziemniaków jadalnych na targowiskach wyniosła 71,54 zł za 1 dt i zmniejszyła się w skali roku (o 39,7%), a w skali miesiąca minimalnie wzrosła (o 0,2%).

#### RELACJA PRZECIĘTNYCH CEN SKUPU ŻYWCA WIEPRZOWEGO DO PRZECIĘTNYCH CEN ŻYTA NA TARGOWISKACH

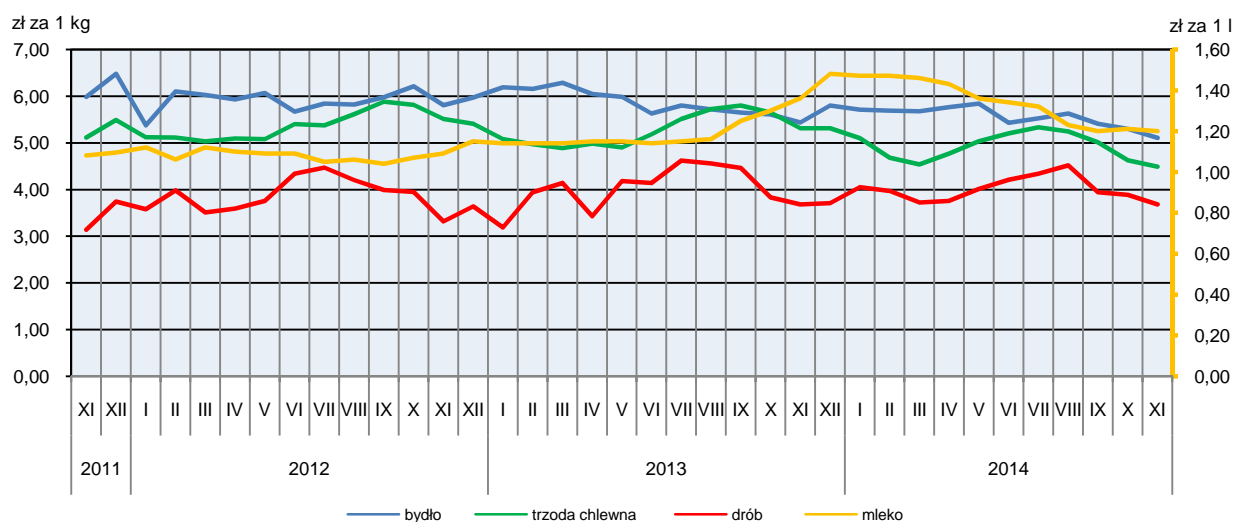


**Ceny skupu żywca wieprzowego** były niższe zarówno w porównaniu z poprzednim miesiącem (o 3,0%), jak i w ujęciu rocznym (o 15,4%). Cena 1 kg żywca wieprzowego w skupie w listopadzie br. wyniosła 4,49 zł.

W listopadzie br. cena 1 kg żywca wieprzowego w skupie równoważyła wartość 7,1 kg żyta na targowiskach (wobec 7,5 w październiku br. i 7,2 przed rokiem). Średnia cena za prosię przeznaczone do dalszego chowu wyniosła 173,00 zł i była wyższa niż przed rokiem (o 8,7%), a niższa niż przed miesiącem (o 4,4%).

W listopadzie br. średnia **cena skupu 1 kg żywca drobiowego** utrzymała się na poziomie sprzed roku i wyniosła 3,68 zł. W odniesieniu do października br. cena skupu drobiu była o 5,4% niższa.

#### PRZECIĘTNE CENY SKUPU ŻYWCA I MLEKA



Na rynku **wołowiny** odnotowano spadek cen skupu zarówno w skali roku, jak i miesiąca. Za 1 kg żywca wołowego w listopadzie br. płacono 5,11 zł, tj. o 6,1% mniej niż przed rokiem. W porównaniu z październikiem br. średnia cena skupu żywca wołowego była o 3,6% niższa.

Ceny skupu **mleka** w listopadzie br. były niższe zarówno od ubiegłorocznych (o 11,8%), jak i w porównaniu z cenami sprzed miesiąca (o 0,8%).

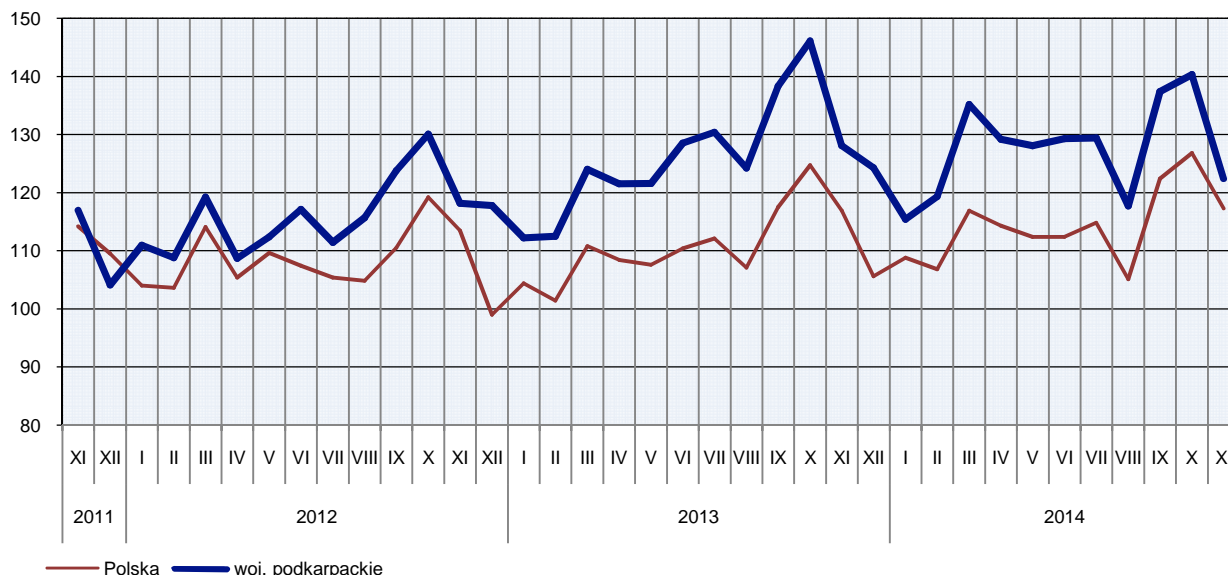
\*\*\*

## PRZEMYSŁ I BUDOWNICTWO

**Produkcja sprzedana przemysłu** w listopadzie br. osiągnęła wartość (w cenach bieżących) 2963,0 mln zł i była (w cenach stałych) niższa o 4,4% niż przed rokiem i o 12,8% niż w poprzednim miesiącu. W Polsce wzrosła w stosunku do ub. roku (o 0,3%), a zmniejszyła się w odniesieniu do października br. o 7,5%. Udział produkcji sprzedanej przemysłu w województwie podkarpackim stanowił 3,0% przychodów krajowych.

W ujęciu rocznym spadek produkcji sprzedanej przemysłu wystąpił w trzech sekcjach. W dostawie wody; gospodarowaniu ściekami i odpadami; rekultywacji produkcja zmniejszyła się o 5,0%, przetwórstwie przemysłowym – o 4,8% (jego udział w produkcji sprzedanej przemysłu stanowił prawie 95%), a w wytwarzaniu i zaopatrywaniu w energię elektryczną, gaz, parę wodną i gorącą wodę – o 0,8%. W górnictwie i wydobywaniu produkcja wzrosła o 39,4%.

**DYNAMIKA PRODUKCJI SPRZEDANEJ PRZEMYSŁU**  
(ceny stałe; przeciętna miesięczna 2010 = 100)



W listopadzie br. spadek produkcji sprzedanej, w porównaniu z analogicznym miesiącem 2013 r., odnotowano w 16 działach przemysłu (spośród 29 występujących w województwie). Uwzględniając działy o znaczącym udziale w produkcji sprzedanej przemysłu największy spadek, w odniesieniu do listopada ub. roku, odnotowano w produkcji pozostałego sprzętu transportowego (o 28,0%), wyrobów z gumy i tworzyw sztucznych (o 13,8%), metali (o 8,4%) oraz wyrobów z metali (o 7,4%). Wzrost wystąpił m.in. w produkcji



chemikaliów i wyrobów chemicznych (o 29,5%), maszyn i urządzeń (o 18,2%) oraz urządzeń elektrycznych (o 10,7%).

Dynamika (w cenach stałych) i struktura (w cenach bieżących) produkcji sprzedanej przemysłu kształtowały się następująco:

Wyszczególnienie	XI 2014	I–XI 2014	
	analogiczny okres roku poprzedniego = 100	w odsetkach	
<b>O g ó ł e m</b> .....	<b>95,6</b>	<b>100,6</b>	<b>100,0</b>
z tego:			
Górnictwo i wydobywanie .....	139,4	93,0	0,5
Przetwórstwo przemysłowe .....	95,2	100,7	95,3
w tym produkcja:			
artykułów spożywczych .....	99,1	90,9	8,3
wyrobów z drewna, korka, słomy i wikliny <sup>Δ</sup> .....	93,6	99,1	8,0
chemikaliów i wyrobów chemicznych .....	129,5	121,5	8,5
wyrobów z gumy i tworzyw sztucznych .....	86,2	95,4	13,3
wyrobów z pozostałych mineralnych surowców niemetalicznych .....	94,5	99,6	4,4
metali .....	91,6	95,5	5,1
wyrobów z metali <sup>Δ</sup> .....	92,6	106,1	9,8
urządzeń elektrycznych .....	110,7	98,9	2,0
maszyn i urządzeń <sup>Δ</sup> .....	118,2	115,8	3,3
pojazdów samochodowych, przyczep i naczep <sup>Δ</sup> .....	93,7	97,8	11,6
pozostałego sprzętu transportowego .....	72,0	90,3	8,8
mebli .....	101,2	116,3	4,0
Wytwarzanie i zaopatrywanie w energię elektryczną, gaz, parę wodną i gorącą wodę <sup>Δ</sup> .....	99,2	94,3	2,0
Dostawa wody; gospodarowanie ściekami i odpadami; rekultywacja <sup>Δ</sup> .....	95,0	101,6	2,2

W porównaniu z październikiem br. produkcja sprzedana wzrosła w sekcji górnictwo i wydobywanie (o 3,7%) oraz wytwarzanie i zaopatrywanie w energię elektryczną, gaz, parę wodną i gorącą wodę (o 3,1%), natomiast obniżyła się w przetwórstwie przemysłowym (o 13,2%) oraz w dostawie wody; gospodarowaniu ściekami i odpadami; rekultywacji (o 11,7%).

**Wydajność pracy**, mierzona produkcją sprzedaną na jednego zatrudnionego, w listopadzie br. wyniosła (w cenach bieżących) 25,1 tys. zł i była niższa (w cenach stałych) o 4,6% w porównaniu z analogicznym miesiącem ub. roku, przy wzroście przeciętnego zatrudnienia o 0,2% i wyższym przeciętnym miesięcznym wynagrodzeniem brutto o 3,1%.

W okresie styczeń-listopad br. produkcja sprzedana przemysłu wyniosła 33892,1 mln zł i była wyższa o 0,6% (w kraju o 3,0%) niż w analogicznym okresie ub. roku, przy czym w przetwórstwie przemysłowym odnotowano wzrost o 0,7%. Wzrost produkcji wystąpił w 10 działach przemysłu, m.in. w produkcji: chemikaliów i wyrobów chemicznych (o 21,5%), mebli (o 16,3%), maszyn i urządzeń (o 15,8%) oraz wyrobów z metali (o 6,1%). W okresie tym zmniejszyła się produkcja m.in. pozostałego sprzętu transportowego (o 9,7%) oraz artykułów spożywczych (o 9,1%).

**Produkcja sprzedana budownictwa** (w cenach bieżących) w listopadzie br. wyniosła 627,3 mln zł i była wyższa o 24,1% niż w listopadzie ub. roku i o 8,3% w porównaniu z październikiem br. Od początku roku produkcja sprzedana przedsiębiorstw budowlanych osiągnęła wartość 5461,0 mln zł i była wyższa o 9,0% w porównaniu z analogicznym okresem ub. roku.

Wydajność pracy w budownictwie, mierzona przychodami ze sprzedaży wyrobów i usług na 1 zatrudnionego, w listopadzie br. ukształtowała się na poziomie 33,3 tys. zł i była wyższa o 32,2% niż przed rokiem, przy przeciętnym zatrudnieniu niższym o 6,1% i spadkiem wynagrodzeń o 2,6%.

**Sprzedaż produkcji budowlano-montażowej** (stanowiącej ponad 62% przychodów ogółem osiągniętych przez jednostki w sekcji budownictwo) zrealizowana w listopadzie br. wyniosła 389,7 mln zł i była wyższa o 28,0% od uzyskanej w listopadzie 2013 r. Wzrost sprzedaży wystąpił w jednostkach specjalizujących się w budowie obiektów inżynierii lądowej i wodnej oraz w tych, których podstawowym rodzajem działalności jest wznoszenie budynków, natomiast spadek odnotowano w podmiotach zajmujących się głównie robotami budowlanymi specjalistycznymi.

Dynamika i struktura (w cenach bieżących) produkcji budowlano-montażowej kształtowały się następująco:

Wyszczególnienie	XI 2014	I–XI 2014	
	analogiczny okres roku poprzedniego = 100		w odsetkach
<b>O g ó ł e m</b> .....	<b>128,0</b>	<b>110,2</b>	<b>100,0</b>
Budowa budynków <sup>Δ</sup> .....	126,1	111,9	38,0
Budowa obiektów inżynierii lądowej i wodnej <sup>Δ</sup> .....	153,0	106,8	32,1
Roboty budowlane specjalistyczne .....	99,9	111,9	29,9

W porównaniu z październikiem br. sprzedaż produkcji budowlano-montażowej była wyższa o 10,0%. Sprzedaż wzrosła jedynie w podmiotach specjalizujących się w budowie obiektów inżynierii lądowej i wodnej (o 36,4%), natomiast zmniejszyła się w jednostkach, których podstawowym rodzajem działalności jest wznoszenie budynków (o 5,4%) oraz zajmujących się robotami budowlanymi specjalistycznymi (o 1,5%).

Od początku roku produkcja budowlano-montażowa wyniosła 3247,1 mln zł i była wyższa o 10,2% w stosunku do analogicznego okresu ub. roku. Wzrost produkcji wystąpił we wszystkich trzech działach budownictwa, najwyższy w podmiotach, których podstawowym rodzajem działalności jest wznoszenie budynków oraz w jednostkach zajmujących się głównie robotami budowlanymi specjalistycznymi (po 11,9%).

\*\*\*

## BUDOWNICTWO MIESZKANIOWE

W listopadzie br., w porównaniu z analogicznym miesiącem ub. roku, wzrosła liczba mieszkań oddanych do użytkowania (o 8,4%), liczba wydanych pozwoleń na budowę (o 13,2%) oraz liczba mieszkań, których budowę rozpoczęto (o 33,1%).

Według wstępnych danych<sup>3</sup>, w listopadzie br. **przekazano do użytkowania** 464 mieszkania o łącznej powierzchni 51,6 tys. m<sup>2</sup>. Liczba nowo wybudowanych mieszkań, w porównaniu z listopadem ub. roku była większa o 36 lokali. W listopadzie br. inwestorzy indywidualni przekazali 355 mieszkania (o 56 mniej), w budownictwie przeznaczonym na sprzedaż lub wynajem przekazano 73 mieszkania (o 57 więcej) oraz 36 mieszkań zakładowych (przed rokiem w tej formie budownictwa nie oddano żadnych mieszkań). W pozostałych formach budownictwa nie odnotowano efektów.

W relacji do miesiąca poprzedniego liczba nowo oddanych mieszkań spadła o 1,7%. W listopadzie br. udział mieszkań oddanych do użytkowania w województwie podkarpackim stanowił 3,5% efektów krajowych.

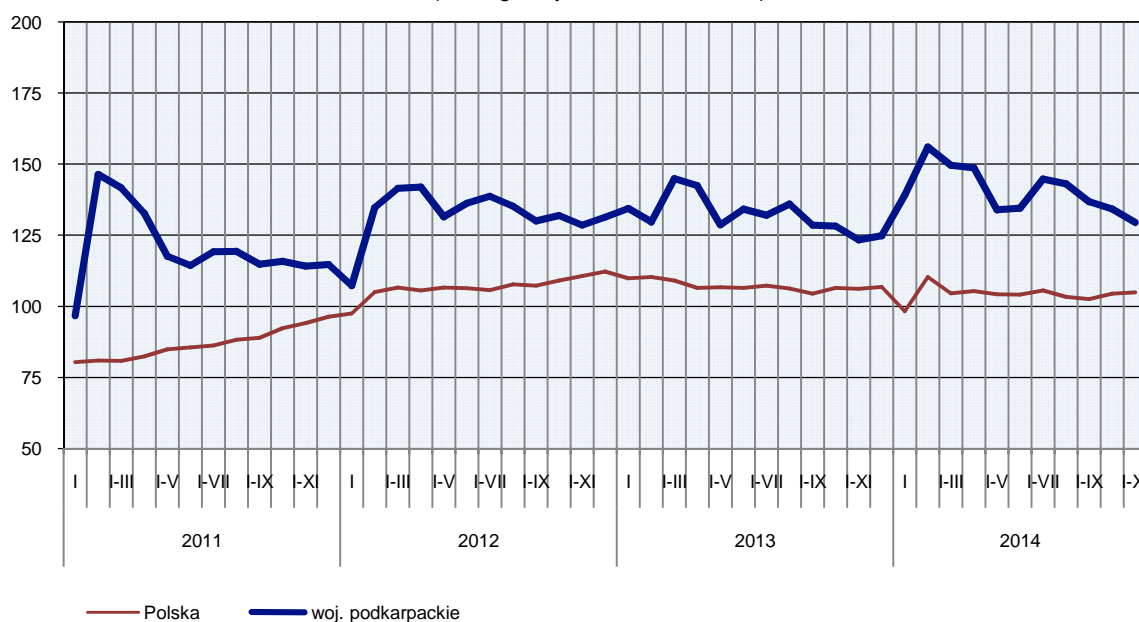
<sup>3</sup>Dane meldunkowe – mogą ulec zmianie po opracowaniu sprawozdań kwartalnych.

Liczba mieszkań oddanych do użytkowania w okresie styczeń-listopad br. kształtowała się następująco:

Wyszczególnienie	Mieszkania oddane do użytkowania			Przeciętna powierzchnia użytkowa 1 mieszkania w m <sup>2</sup>
	w liczbach bezwzględnych	w odsetkach	I-XI 2013 = 100	
<b>O g ó ł e m</b> .....	<b>5601</b>	<b>100,0</b>	<b>104,9</b>	<b>117,2</b>
Indywidualne .....	4335	77,4	99,4	134,9
Przeznaczone na sprzedaż lub wynajem .....	754	13,5	136,6	57,8
Spółdzielcze .....	456	8,1	107,3	55,3
Komunalne .....	20	0,4	x	42,3
Zakładowe .....	36	0,6	x	53,8

Od początku roku **oddano do użytkowania 5601 mieszkań**, tj. o 263 mieszkania więcej niż w analogicznym okresie ub. roku. Więcej mieszkań przekazano w budownictwie przeznaczonym na sprzedaż lub wynajem (o 202), w budownictwie spółdzielczym (o 31) i w budownictwie komunalnym (o 19) natomiast mniej w budownictwie indywidualnym (o 25). W okresie styczeń-listopad oddano do użytkowania również 36 mieszkań zakładowych (przed rokiem w tej formie budownictwa nie odnotowano efektów).

**DYNAMIKA MIESZKAŃ ODDANYCH DO UŻYTKOWANIA**  
(analogiczny okres 2010 = 100)

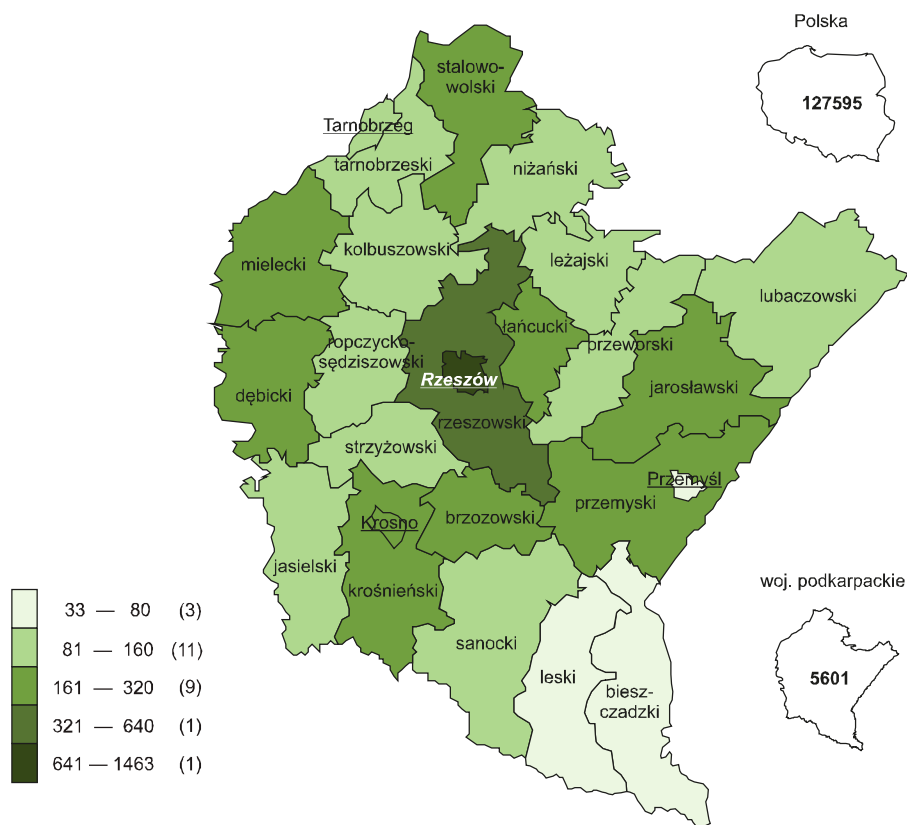


**Przeciętna powierzchnia użytkowa** mieszkania przekazanego do użytkowania w okresie styczeń-listopad 2014 r. wyniosła 117,2 m<sup>2</sup>, z tego w budownictwie indywidualnym – 134,9 m<sup>2</sup>, na sprzedaż lub wynajem – 57,8 m<sup>2</sup>, spółdzielczym – 55,3 m<sup>2</sup>, w komunalnym – 42,3 m<sup>2</sup> oraz 53,8 m<sup>2</sup> w budownictwie zakładowym.

W przekroju terytorialnym najwięcej mieszkań oddano do użytkowania w Rzeszowie (1463) oraz powiecie rzeszowskim (635). Najmniej mieszkań przekazano w Przemyślu (33).

Mieszkania o największej przeciętnej powierzchni użytkowej wybudowano w powiecie leskim (159,1 m<sup>2</sup>), a najmniejsze w Rzeszowie (72,7 m<sup>2</sup>).

**MIESZKANIA ODDANE DO UŻYTKOWANIA WEDŁUG POWIATÓW  
W OKRESIE STYCZEŃ-LISTOPAD 2014 R.**



W listopadzie br. **wydano pozwolenia** na budowę 488 mieszkań (w analogicznym miesiącu ub. roku – 431), z tego w budownictwie indywidualnym – 359, na sprzedaż lub wynajem – 128 oraz w budownictwie komunalnym – 1.

W badanym miesiącu **rozpoczęto budowę** 599 mieszkań (w analogicznym miesiącu 2013 r. – 450), z tego w budownictwie indywidualnym – 364, na sprzedaż lub wynajem – 101, w spółdzielczym – 98 oraz w budownictwie komunalnym – 36.

Liczba mieszkań, na budowę których uzyskano pozwolenia i mieszkań, których budowę rozpoczęto w okresie styczeń-listopad br. kształtowała się następująco:

Wyszczególnienie	Mieszkania, na budowę których wydano pozwolenia			Mieszkania, których budowę rozpoczęto		
	w liczbach bezwzględnych	w odsetkach	I-XI 2013 = 100	w liczbach bezwzględnych	w odsetkach	I-XI 2013 = 100
<b>O g ó ł e m</b> .....	<b>7145</b>	<b>100,0</b>	<b>112,5</b>	<b>7159</b>	<b>100,0</b>	<b>118,0</b>
Indywidualne .....	5480	76,7	102,7	5324	74,4	103,8
Przeznaczone na sprzedaż lub wynajem	1486	20,8	165,7	1185	16,6	160,8
Spółdzielcze .....	48	0,7	171,4	458	6,4	261,7
Zakładowe .....	32	0,4	x	102	1,4	x
Komunalne .....	99	1,4	108,8	90	1,3	375,0

\*\*\*

## RYNEK WEWNĘTRZNY

W listopadzie br. w skali roku nieznacznie wzrosła (w cenach bieżących) **sprzedaż detaliczna**, obniżyła się natomiast **sprzedaż hurtowa** zarówno w jednostkach handlowych, jak i hurtowych.

**Sprzedaż detaliczna** zrealizowana przez przedsiębiorstwa handlowe i niehandlowe w listopadzie br. była wyższa o 0,1% niż przed rokiem, a o 10,9% niższa w porównaniu z październikiem br.

W odniesieniu do listopada 2013 r. najbardziej wzrosła m.in. sprzedaż detaliczna mebli, rtv, agd (o 79,3%), a mniej prasy, książek, pozostałej sprzedaży w wyspecjalizowanych sklepach (o 13,9%) oraz żywności, napojów i wyrobów tytoniowych (o 2,4%). Udział tych trzech grup sprzedających towary w ogólnej wartości sprzedaży detalicznej wyniósł 45,8% i w stosunku do analogicznego miesiąca ub. roku wzrósł o 5,8 p. proc. Spadek sprzedaży odnotowano w pięciu grupach, w tym „pozostałe” o 15,0%, a pojazdów samochodowych, motocykli, części o 13,2%.

Dynamika i struktura (w cenach bieżących) sprzedaży detalicznej kształtowały się następująco:

Wyszczególnienie	XI 2014	I–XI 2014	
	analogiczny okres roku poprzedniego = 100	w odsetkach	
<b>O g ó ł e m<sup>a</sup></b> .....	<b>100,1</b>	<b>103,2</b>	<b>100,0</b>
w tym: .....			
Pojazdy samochodowe, motocykle, części .....	86,8	95,3	11,2
Paliwa stałe, ciekłe i gazowe .....	94,2	97,2	7,5
Żywność, napoje i wyroby tytoniowe .....	102,4	104,0	30,4
Farmaceutyki, kosmetyki, sprzęt ortopedyczny ...	96,9	86,9	3,9
Włókno, odzież, obuwie .....	89,1	105,6	4,0
Meble, rtv, agd .....	179,3	165,6	7,6
Prasa, książki, pozostała sprzedaż w wyspecjalizowanych sklepach .....	113,9	115,4	6,6
Pozostałe .....	85,0	95,6	23,7

<sup>a</sup> Grupowania przedsiębiorstw dokonano na podstawie Polskiej Klasyfikacji Działalności – PKD 2007, zaliczając przedsiębiorstwo do określonej kategorii według przeważającego rodzaju działalności, zgodnie z aktualnym w omawianym okresie stanem organizacyjnym. Odnotowane zmiany (wzrost/spadek) sprzedaży detalicznej w poszczególnych grupach rodzajów działalności przedsiębiorstw mogą zatem również wynikać ze zmiany przeważającego rodzaju działalności przedsiębiorstwa oraz zmian organizacyjnych. Nie ma to wpływu na dynamikę sprzedaży detalicznej ogółem.

W porównaniu z poprzednim miesiącem sprzedaż detaliczna obniżyła się w większości grup. Największy spadek wystąpił w grupie „pozostałe” (o 19,3%), w sprzedaży włókna, odzieży, obuwia (o 16,0%) oraz żywności, napojów i wyrobów tytoniowych (o 15,1%), natomiast największy wzrost odnotowano w sprzedaży mebli, rtv, agd (o 9,0%).

W okresie styczeń-listopad br. sprzedaż detaliczna była wyższa o 3,2% (wobec spadku o 2,4% przed rokiem). Sprzedaż detaliczna najbardziej wzrosła m.in. w przedsiębiorstwach zajmujących się sprzedażą mebli, rtv, agd (o 65,6%), prasy, książek, pozostałej sprzedaży w wyspecjalizowanych sklepach (o 15,4%) oraz włókna, odzieży, obuwia (o 5,6%). W grupie żywność, napoje i wyroby tytoniowe, która jest najliczniejszą grupą pod względem wartości sprzedaży, sprzedaż detaliczna wzrosła o 4,0%. Spadek sprzedaży detalicznej odnotowano w czterech grupach, w tym farmaceutyków, kosmetyków, sprzętu ortopedycznego (o 13,1%).

**Sprzedaż hurtowa** w przedsiębiorstwach handlowych w listopadzie br. była niższa o 2,8% niż przed rokiem, przy czym w przedsiębiorstwach handlu hurtowego zmniejszyła się o 4,5%. Sprzedaż hurtowa w przedsiębiorstwach handlowych, w porównaniu z poprzednim miesiącem, obniżyła się o 3,3%, w przedsiębiorstwach handlu hurtowego o 6,7%.

W okresie styczeń-listopad br., w odniesieniu do analogicznego okresu ub. roku, sprzedaż hurtowa w przedsiębiorstwach handlowych była wyższa o 1,3%, a w przedsiębiorstwach handlu hurtowego obniżyła się o 0,9%.

\*\*\*

## WYBRANE DANE O WOJEWÓDZTWIE PODKARPACKIM

WYSZCZEGÓLNIENIE A – 2013 r. B – 2014 r.		I	II	III	IV	V	VI	VII	VIII	IX	X	XI	XII
Przeciętne zatrudnienie w sektorze przedsiębiorstw <sup>a</sup> (w tys. osób) .....	A	227,1	222,8	224,0	223,6	223,9	223,9	223,7	224,2	224,2	224,2	231,6	223,4
	B	225,3	225,3	225,5	225,5	225,6	225,8	224,0	224,0	224,3	223,9	223,6	
poprzedni miesiąc = 100 .....	A	100,3	98,1	100,6	99,8	100,1	100,0	99,9	100,3	100,0	100,0	99,8	99,9
	B	100,8	100,0	100,1	100,0	100,1	100,1	99,2	100,0	100,1	99,8	99,9	
analogiczny miesiąc poprzedniego roku = 100 .....	A	97,7	96,1	96,9	96,9	97,4	98,0	98,0	97,9	97,8	97,9	98,2	98,7
	B	99,2	101,2	100,6	100,8	100,8	100,9	100,1	99,9	100,0	99,9	100,0	
Bezrobotni zarejestrowani (stan w końcu okresu) (w tys. osób) .....	A	163,0	164,2	162,1	156,3	150,4	145,8	146,2	146,2	145,9	145,7	149,7	154,2
	B	160,4	160,3	155,3	148,2	141,0	136,6	135,8	134,8	132,3	131,7	134,4	
Stopa bezrobocia <sup>b</sup> (stan w końcu okresu) (w %) .....	A	17,2	17,3	17,1	16,6	16,1	15,6	15,7	15,7	15,6	15,6	16,0	16,3
	B	16,8	16,8	16,3	15,7	15,1	14,7	14,6	14,5	14,3	14,2	14,4	
Oferty pracy (zgłoszone w ciągu miesiąca) .....	A	3489	5357	6125	6089	5266	4787	4389	4657	3996	4170	3199	2780
	B	3433	5237	6955	6261	5630	4408	5069	5910	5932	5057	3705	
Liczba bezrobotnych na 1 ofertę pracy (stan w końcu okresu) .....	A	106	92	82	73	58	64	64	63	73	66	91	115
	B	84	64	55	51	54	53	51	47	41	52	68	
Przeciętne miesięczne wynagrodzenia brutto w sektorze przedsiębiorstw <sup>a</sup> (w zł) .....	A	3004,63	3001,67	3126,02	3125,95	3108,51	3063,63	3158,74	3136,04	3142,43	3180,77	3177,91	3364,52
	B	3136,18	3187,89	3219,33	3327,91	3240,58	3182,48	3263,27	3231,12	3246,53	3314,93	3266,98	
poprzedni miesiąc = 100 .....	A	93,4	99,9	104,1	100,0	99,4	98,6	103,1	99,3	100,2	101,2	99,9	105,9
	B	93,2	101,6	101,0	103,4	97,4	98,2	102,5	99,0	100,5	102,1	98,6	
analogiczny miesiąc poprzedniego roku = 100 .....	A	101,1	103,1	105,2	102,4	103,3	104,4	106,5	104,7	106,1	104,6	104,3	104,6
	B	104,4	106,2	103,0	106,5	104,2	103,9	103,3	103,0	103,3	104,2	102,8	
Wskaźnik cen:													
towarów i usług konsumpcyjnych <sup>c</sup> :													
analogiczny okres poprzedniego roku = 100 .....	A	.	.	101,3	.	.	100,3	.	.	100,9	.	.	100,4
	B	.	.	100,7	.	.	100,5	.	.	100,1	.	.	

<sup>a</sup> W przedsiębiorstwach, w których liczba pracujących przekracza 9 osób. <sup>b</sup> Udział zarejestrowanych bezrobotnych w cywilnej ludności aktywnej zawodowo, szacowanej na koniec każdego miesiąca. <sup>c</sup> W kwartale.

**WYBRANE DANE O WOJEWÓDZTWIE PODKARPACKIM (cd.)**

WYSZCZEGÓLNIENIE A – 2013 r. B – 2014 r.		I	II	III	IV	V	VI	VII	VIII	IX	X	XI	XII
Wskaźnik cen (dok.): skupu ziarna zbóż:													
poprzedni miesiąc = 100 .....	A	101,0	99,9	95,5	100,4	99,9	92,3	77,0	92,5	108,2	101,0	104,0	105,9
	B	99,2	97,3	100,6	105,1	102,0	93,1	84,3	100,3	97,1	95,4	100,9	
analogiczny miesiąc poprzedniego roku = 100 .....	A	136,3	129,3	124,3	111,9	105,5	104,6	77,2	71,7	74,2	76,0	73,5	76,8
	B	75,4	73,4	77,4	80,9	82,6	83,3	91,1	98,8	88,7	83,7	81,3	
skupu żywca rzeźnego wołowego (bez cieląt):													
poprzedni miesiąc = 100 .....	A	103,7	99,5	102,1	96,2	99,0	94,0	103,0	98,6	98,8	99,3	97,0	106,6
	B	98,4	99,6	99,8	101,6	101,2	93,0	101,8	101,8	96,1	98,0	96,4	
analogiczny miesiąc poprzedniego roku = 100 .....	A	115,1	101,0	104,3	102,0	98,7	99,3	99,3	98,3	94,5	90,3	93,6	97,2
	B	92,2	92,4	90,3	95,4	97,5	96,4	95,3	98,4	95,8	94,5	93,9	
skupu żywca rzeźnego wieprzowego:													
poprzedni miesiąc = 100 .....	A	93,9	97,8	98,4	101,8	98,4	105,7	106,4	103,8	101,4	97,4	94,0	100,0
	B	96,0	91,8	97,0	105,1	105,5	103,4	102,5	98,3	95,6	92,4	97,0	
analogiczny miesiąc poprzedniego roku = 100 .....	A	99,2	97,3	97,2	97,8	96,5	95,9	102,6	102,0	98,6	97,2	96,4	98,2
	B	100,4	94,2	92,8	95,8	102,7	100,4	96,7	91,6	86,4	81,9	84,6	
Relacje cen skupu <sup>a</sup> żywca wieprzowego do cen targowiskowych żyta .....													
	A	6,6	6,2	6,4	5,9	6,8	6,8	7,9	8,8	7,2	7,3	7,2	7,3
	B	6,8	6,4	5,9	6,4	6,1	7,1	7,5	8,0	8,0	7,5	7,1	
Produkcja sprzedana przemysłu <sup>b</sup> (w cenach stałych):													
poprzedni miesiąc = 100 .....	A	95,3	100,3	110,2	98,0	100,1	105,6	101,5	95,2	111,4	105,6	87,6	97,0
	B	92,9	103,4	113,3	95,6	99,2	100,9	100,1	90,9	117,3	102,2	87,2	
analogiczny miesiąc poprzedniego roku = 100 .....	A	101,1	103,4	104,0	111,8	108,2	109,7	117,0	107,3	111,8	112,4	108,4	105,5
	B	102,8	106,0	109,0	106,3	105,4	100,6	99,2	94,8	99,3	96,0	95,6	
Produkcja budowlano-montażowa <sup>b</sup> (w cenach bieżących):													
poprzedni miesiąc = 100 .....	A	22,0	116,8	117,8	104,1	132,6	176,0	73,3	95,0	96,1	141,0	78,7	191,8
	B	38,8	71,8	117,7	112,4	124,2	155,6	72,1	103,0	107,9	106,2	110,0	
analogiczny miesiąc poprzedniego roku = 100 .....	A	78,4	98,2	85,4	82,6	89,9	89,7	103,0	92,0	72,9	101,8	79,5	104,6
	B	184,4	113,4	113,4	122,4	114,7	101,4	99,8	108,2	121,5	91,5	128,0	

<sup>a</sup> Ceny bieżące bez VAT. <sup>b</sup> W przedsiębiorstwach, w których liczba pracujących przekracza 9 osób. \* Dane zostały zmienione w stosunku do już opublikowanych.



**WYBRANE DANE O WOJEWÓDZTWIE PODKARPACKIM (dok.)**

WYSZCZEGÓLNIENIE A – 2013 r. B – 2014 r.		I	II	III	IV	V	VI	VII	VIII	IX	X	XI	XII
Mieszkania oddane do użytkowania (od początku roku)	A	574	942	1572	2053	2435	2948	3383	3999	4386	4910	5338	6197
	B	594	1133	1624	2143	2537	2955	3707*	4207*	4665*	5137*	5601	
analogiczny okres poprzedniego roku = 100 .....	A	125,3	96,3	102,4	100,4	97,8	98,6	95,2	100,6	98,9	97,2	96,0	95,0
	B	103,5	120,3	103,3	104,4	104,2	100,2	109,6*	105,2*	106,4*	104,6*	104,9	
Sprzedaż detaliczna towarów <sup>a</sup> (w cenach bieżących):													
poprzedni miesiąc = 100 .....	A	79,7	99,1	116,1	102,1	105,1	98,5	107,9	103,0	94,1	106,6	89,2	112,4
	B	83,8	95,9	115,1	99,4	98,6	101,9	106,2	101,6	98,9	101,4	89,1	
analogiczny miesiąc poprzedniego roku = 100 .....	A	97,8	97,4	95,1	98,3	97,7	97,6	100,7	103,6	102,4	106,8	101,2	108,5
	B	114,0	110,3	109,4	106,5	99,9	103,3	101,7	100,4	105,5	100,3	100,1	
Wskaźnik rentowności obrotu w przedsiębiorstwach <sup>b</sup> :													
brutto <sup>c</sup> (w %) .....	A	.	.	4,5	.	.	7,6	.	.	6,8	.	.	6,4
	B	.	.	5,3	.	.	7,3	.	.	6,1	.	.	
netto <sup>d</sup> (w %) .....	A	.	.	3,6	.	.	6,9	.	.	6,1	.	.	5,8
	B	.	.	4,6	.	.	6,6	.	.	5,5	.	.	
Nakłady inwestycyjne przedsiębiorstw <sup>b</sup> (w mln zł; ceny bieżące) .....													
	A	.	.	481,6	.	.	1085,4	.	.	1735,7	.	.	2653,4
	B	.	.	384,7	.	.	901,7	.	.	1567,8	.	.	
analogiczny okres poprzedniego roku = 100 (ceny bieżące) .....	A	.	.	104,3	.	.	93,4	.	.	86,4	.	.	89,4
	B	.	.	79,9	.	.	83,1	.	.	90,3	.	.	
Podmioty gospodarki narodowej <sup>e</sup> w rejestrze REGON (stan w końcu okresu).....													
	A	154878	155082	155405	155836	156372	156934	157426	158083	158611	158650	158919	159627
	B	159564	159766	160511	160905	161271	161644	161629	161656	161879	161892	162132	
w tym spółki handlowe .....	A	8734	8795	8876	8954	9016	9081	9149	9206	9275	9345	9417	9513
	B	9585	9632	9706	9791	9866	9962	10058	10122	10210	10300	10369	
w tym z udziałem kapitału zagranicznego .....	A	1166	1173	1190	1204	1210	1222	1228	1240	1257	1272	1288	1308
	B	1316	1326	1346	1369	1382	1408	1427	1442	1464	1482	1498	

a W przedsiębiorstwach, w których liczba pracujących przekracza 9 osób. b W przedsiębiorstwach, w których liczba pracujących przekracza 49 osób.; dane są prezentowane narastająco. c Relacja wyniku finansowego brutto do przychodów z całokształtu działalności. d Relacja wyniku finansowego netto do przychodów z całokształtu działalności. e Bez osób prowadzących gospodarstwa indywidualne w rolnictwie.