



URZĄD STATYSTYCZNY W RZESZOWIE
ul. Jana III Sobieskiego 10, 35-959 Rzeszów

Kontakt: e-mail: SekretariatUSRze@stat.gov.pl;
tel.: (17) 85 352 10, 85 352 19
faks: (17) 853 51 57

Internet: <http://www.stat.gov.pl/rzesz>

KOMUNIKAT O SYTUACJI SPOŁECZNO-GOSPODARCZEJ WOJEWÓDZTWA PODKARPACKIEGO W STYCZNIU 2014 R.

Nr 1/2014

opublikowany 28.02.2014

- ⇒ Przeciętne zatrudnienie w sektorze przedsiębiorstw zmniejszyło się w skali roku (o 0,8%), a wzrosło w stosunku do poprzedniego miesiąca (o 0,8%).
- ⇒ Stopa bezrobocia rejestrowanego wyniosła 16,9% i była niższa w porównaniu z analogicznym miesiącem 2013 r., a wyższa w stosunku do grudnia 2013 r.
- ⇒ Przeciętne miesięczne wynagrodzenie brutto w sektorze przedsiębiorstw w ujęciu rocznym wzrosło (o 4,4%), a zmniejszyło się w porównaniu z poprzednim miesiącem (o 6,8%).
- ⇒ W odniesieniu do stycznia 2013 r. wzrosły ceny większości artykułów żywnościowych. Podrożały usługi związane z użytkowaniem mieszkania.
- ⇒ Ceny skupu ziemniaków, żywca wieprzowego, drobiowego i mleka były wyższe niż przed rokiem. W porównaniu z grudniem 2013 r. wyższe były ceny skupu żyta, ziemniaków i żywca drobiowego. W obrocie targowiskowym, w odniesieniu do stycznia 2013 r., więcej płacono jedynie za ziemniaki, a w porównaniu z grudniem 2013 r. wyższe były ceny zbóż, ziemniaków i prosięcia przeznaczonego do dalszego chowu.
- ⇒ Produkcja sprzedana przemysłu była wyższa niż przed rokiem (o 2,7%), a obniżyła się w stosunku do poprzedniego miesiąca (o 7,3%).
- ⇒ Wyższa niż przed rokiem była sprzedaż produkcji budowlano-montażowej (o 84,4%).
- ⇒ Liczba oddanych do użytkowania mieszkań była większa niż w styczniu 2013 r. (o 1,9%). Najwięcej mieszkań przekazali inwestorzy indywidualni.
- ⇒ Sprzedaż detaliczna w skali roku była wyższa o 14,0% (wobec spadku o 2,2% przed rokiem), a obniżyła się o 16,2% w stosunku do grudnia 2013 r.

SPIS TREŚCI

Strona

RYNEK PRACY	4
WYNAGRODZENIA.....	9
CENY DETALICZNE	11
ROLNICTWO.....	12
PRZEMYSŁ I BUDOWNICTWO.....	17
BUDOWNICTWO MIESZKANIOWE	20
RYNEK WEWNĘTRZNY	22
WYBRANE DANE O WOJEWÓDZTWIE PODKARPACKIM.....	24

UWAGI OGÓLNE

Prezentowane w Komunikacie dane:

- o zatrudnieniu, wynagrodzeniach oraz o produkcji sprzedanej przemysłu i budownictwa, produkcji budowlano-montażowej, a także o sprzedaży detalicznej i hurtowej towarów dotyczą podmiotów gospodarczych, w których liczba pracujących przekracza 9 osób,
- o sektorze przedsiębiorstw, dotyczą podmiotów prowadzących działalność gospodarczą w zakresie: leśnictwa i pozyskiwania drewna; rybołówstwa w wodach morskich; górnictwa i wydobywania; przetwórstwa przemysłowego; wytwarzania i zaopatrywania w energię elektryczną, gaz, parę wodną, gorącą wodę i powietrze do układów klimatyzacyjnych; dostawy wody; gospodarowania ściekami i odpadami oraz działalności związanej z rekultywacją; budownictwa; handlu hurtowego i detalicznego; naprawy pojazdów samochodowych, włączając motocykle; transportu i gospodarki magazynowej; działalności związanej z zakwaterowaniem i usługami gastronomicznymi; informacji i komunikacji; działalności związanej z obsługą rynku nieruchomości; działalności prawniczej, rachunkowo-księgowej i doradztwa podatkowego, działalności firm centralnych (head offices); doradztwa związanego z zarządzaniem; działalności w zakresie architektury i inżynierii; badań i analiz technicznych; reklamy, badania rynku i opinii publicznej; pozostałej działalności profesjonalnej, naukowej i technicznej; działalności w zakresie usług administrowania i działalności wspierającej; działalności związanej z kulturą, rozrywką i rekreacją; naprawy i konserwacji komputerów i artykułów użytku osobistego i domowego; pozostałej indywidualnej działalności usługowej,
- o cenach detalicznych dotyczą towarów żywnościowych i nieżywnościowych oraz usług, które pochodzą z notowań cen prowadzonych przez ankierów w wybranych punktach sprzedaży, w wytypowanych rejonach badania cen; ceny żywności notowane są raz w miesiącu z wyjątkiem owoców i warzyw, w zakresie których notowania cen prowadzone są dwa razy w miesiącu,
- o skupie produktów rolnych obejmują skup od producentów z terenu województwa realizowany przez osoby prawne i samodzielne jednostki organizacyjne niemające osobowości prawnej oraz w okresie półrocznym przez osoby fizyczne prowadzące skup o wartości przekraczającej 10 tys. zł; ceny podano bez podatku VAT,
- o cenach na targowiskach dotyczą cen uzyskiwanych przy sprzedaży produktów wytworzonych we własnym gospodarstwie rolnym w transakcjach między rolnikami i ludnością nierolniczą notowanych przez ankierów stałych na wytypowanych targowiskach rolnych,
- o wynikach finansowych przedsiębiorstw oraz nakładach inwestycyjnych dotyczą podmiotów gospodarczych prowadzących księgi rachunkowe (z wyjątkiem przedsiębiorstw rolnictwa, leśnictwa, łowiectwa i rybactwa, działalności finansowej i ubezpieczeniowej oraz szkół wyższych), w których liczba pracujących przekracza 49 osób.

Dane w ujęciu wartościowym wyrażone są w cenach bieżących i stanowią podstawę dla obliczenia wskaźników struktury. Wskaźniki dynamiki zaprezentowano na podstawie wartości w cenach bieżących, z wyjątkiem przemysłu, dla którego wskaźniki dynamiki podano na podstawie wartości w cenach stałych (średnie ceny bieżące 2010 r.).

Liczby względne (wskaźniki, odsetki) wyliczono na podstawie danych bezwzględnych, wyrażonych z większą dokładnością niż podane w tekście i tablicach.

Dane prezentuje się w układzie Polskiej Klasyfikacji Działalności — PKD 2007.

POLSKA KLASYFIKACJA DZIAŁALNOŚCI 2007 (PKD 2007)

skrót	pełna nazwa
	sekcje
wytwarzanie i zaopatrywanie w energię elektryczną, gaz, parę wodną i gorącą wodę	wytwarzanie i zaopatrywanie w energię elektryczną, gaz, parę wodną, gorącą wodę i powietrze do układów klimatyzacyjnych
dostawa wody; gospodarowanie ściekami i odpadami; rekultywacja	dostawa wody; gospodarowanie ściekami i odpadami oraz działalność związana z rekultywacją
handel; naprawa pojazdów samochodowych	handel hurtowy i detaliczny; naprawa pojazdów samochodowych, włączając motocykle
zakwaterowanie i gastronomia	działalność związana z zakwaterowaniem i usługami gastronomicznymi
obsługa rynku nieruchomości	działalność związana z obsługą rynku nieruchomości
administrowanie i działalność wspierająca	działalność w zakresie usług administrowania i działalność wspierająca
	działy
produkcja wyrobów z drewna, korka, słomy i wikliny	produkcja wyrobów z drewna, oraz korka z wyłączeniem mebli; produkcja wyrobów ze słomy i materiałów używanych do wyplatania
produkcja wyrobów z metali	produkcja metalowych wyrobów gotowych, z wyłączeniem maszyn i urządzeń
produkcja maszyn i urządzeń	produkcja maszyn i urządzeń, gdzie indziej niesklasyfikowana
produkcja pojazdów samochodowych, przyczep i naczep	produkcja pojazdów samochodowych, przyczep i naczep, z wyłączeniem motocykli
budowa budynków	roboty budowlane związane ze wznoszeniem budynków
budowa obiektów inżynierii lądowej i wodnej	roboty związane z budową obiektów inżynierii lądowej i wodnej

ZNAKI UMOWNE

Kreska (–) –	zjawisko nie wystąpiło.
Kropka (.) –	zupełny brak informacji albo brak informacji wiarygodnych.
Znak (x) –	wypełnienie pozycji jest niemożliwe lub niecelowe.
Znak (*) –	oznacza, że dane zostały zmienione w stosunku do już opublikowanych.
Znak (Δ) –	oznacza, że nazwy zostały skrócone w stosunku do obowiązującej klasyfikacji.

Dane charakteryzujące województwo podkarpackie można również znaleźć w publikacjach statystycznych wydawanych przez US w Rzeszowie oraz w publikacjach ogólnopolskich GUS.

Raport „Koniunktura gospodarcza w województwie podkarpackim w styczniu 2014 r.” ukazał się na stronie głównej Urzędu Statystycznego w Rzeszowie: <http://www.stat.gov.pl/rzesz> w dniu 28 lutego 2014 r.

Przy publikowaniu danych US prosimy o podanie źródła.

RYNEK PRACY

W styczniu br. **przeciętne zatrudnienie** w sektorze przedsiębiorstw wyniosło 225,3 tys. osób i było o 0,8% niższe niż w styczniu 2013 r. (wobec spadku o 2,3% przed rokiem), a w stosunku do grudnia ub. roku zwiększyło się o 0,8%. W kraju przeciętne zatrudnienie pozostało na poziomie analogicznego miesiąca ub. roku, a wzrosło do miesiąca poprzedniego o 0,3%.

W odniesieniu do stycznia ub. roku zatrudnienie najbardziej obniżyło się w górnictwie i wydobywaniu (o 56,4%) oraz w handlu; naprawie pojazdów samochodowych (o 5,9%), a nieco mniej w budownictwie (o 1,6%), wytwarzaniu i zaopatrywaniu w energię elektryczną, gaz, parę wodną i gorącą wodę (o 1,2%), obsłudze rynku nieruchomości (o 0,7%) oraz działalności profesjonalnej, naukowej i technicznej (o 0,3%). Wzrost zatrudnienia wystąpił m.in. w sekcjach: administrowanie i działalność wspierająca (o 17,0%), zakwaterowanie i gastronomia (o 9,8%), dostawa wody; gospodarowanie ściekami i odpadami; rekultywacja oraz transport i gospodarka magazynowa (po 5,5%).

Przeciętne zatrudnienie w sektorze przedsiębiorstw kształtowało się następująco:

Wyszczególnienie	I 2014	
	w tys.	I 2013 = 100
O g ó ł e m	225,3	99,2
w tym:		
Przemysł	117,0	98,9
z tego:		
górnictwo i wydobywanie	1,1	43,6
przetwórstwo przemysłowe	107,4	99,9
wytwarzanie i zaopatrywanie w energię elektryczną, gaz, parę wodną i gorącą wodę ^Δ	3,6	98,8
dostawa wody; gospodarowanie ściekami i odpadami; rekultywacja ^Δ	4,9	105,5
Budownictwo	19,1	98,4
Handel; naprawa pojazdów samochodowych ^Δ	45,8	94,1
Transport i gospodarka magazynowa	9,5	105,5
Zakwaterowanie i gastronomia ^Δ	2,9	109,8
Obsługa rynku nieruchomości ^Δ	3,6	99,3
Działalność profesjonalna, naukowa i techniczna ^a	3,3	99,7
Administrowanie i działalność wspierająca ^Δ	11,5	117,0

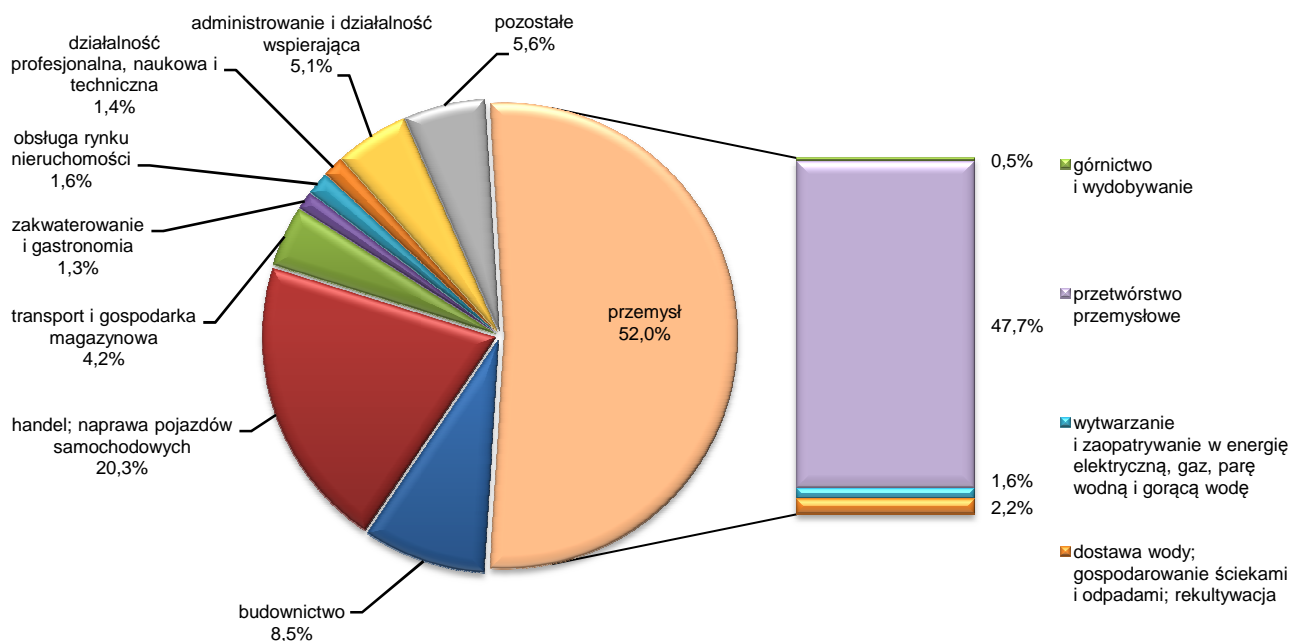
^a Nie obejmuje działów: Badania naukowe i prace rozwojowe oraz Działalność weterynaryjna.

W stosunku do miesiąca poprzedniego zatrudnienie wzrosło m.in. w administrowaniu i działalności wspierającej (o 17,9%), zakwaterowaniu i gastronomii (o 9,8%), transporcie i gospodarce magazynowej (o 7,6%), działalności profesjonalnej, naukowej i technicznej (o 2,4%) oraz obsłudze rynku nieruchomości (o 1,6%). Największy spadek zatrudnienia wystąpił w górnictwie i wydobywaniu (o 9,3%), a nieco mniejszy w budownictwie (o 3,8%), wytwarzaniu i zaopatrywaniu w energię elektryczną, gaz, parę wodną i gorącą wodę (o 0,6%) oraz przetwórstwie przemysłowym (o 0,4%).

DYNAMIKA PRZECIĘTNEGO ZATRUDNIENIA W SEKTORZE PRZEDSIĘBIORSTW
(przeciętna miesięczna 2010 = 100)



STRUKTURA PRZECIĘTNEGO ZATRUDNIENIA W SEKTORZE PRZEDSIĘBIORSTW WEDŁUG SEKCJI W STYCZNIU 2014 R.



W końcu stycznia br. liczba **bezrobotnych zarejestrowanych** w urzędach pracy wyniosła 160,4 tys. osób i była wyższa o 6,2 tys. osób (o 4,0%) niż w poprzednim miesiącu, a o 2,6 tys. osób (o 1,6%) niższa niż w styczniu ub. roku. Kobiety stanowiły 49,5% ogółu zarejestrowanych bezrobotnych (przed rokiem 49,6%).

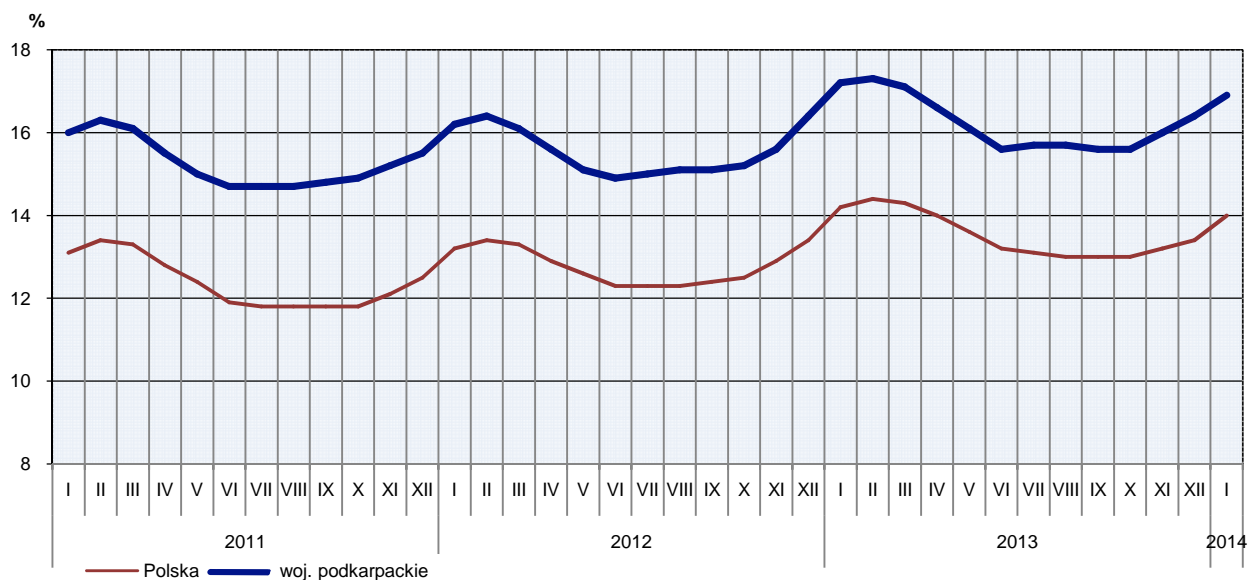
Liczba bezrobotnych i stopa bezrobocia kształtowały się następująco:

Wyszczególnienie	2013		2014
	I	XII	I
Bezrobotni zarejestrowani (stan w końcu miesiąca) w tys.	163,0	154,2	160,4
Bezrobotni nowo zarejestrowani (w ciągu miesiąca) w tys.	19,5	15,7	16,5
Bezrobotni wyrejestrowani (w ciągu miesiąca) w tys.	10,3	11,2	10,3
Stopa bezrobocia rejestrowanego (stan w końcu miesiąca) w %	17,2	16,4	16,9

Stopa bezrobocia rejestrowanego ukształtowała się na poziomie 16,9% i była wyższa o 0,5 p. proc. w odniesieniu do poprzedniego miesiąca, a niższa o 0,3 p. proc. w odniesieniu do stycznia ub. roku. W rankingu województw podkarpackie pod względem wysokości stopy bezrobocia plasowało się na 12 miejscu (najniższą stopę bezrobocia zanotowano w województwie wielkopolskim – 10,0%, a najwyższą w warmińsko-mazurskim – 22,4%). W kraju stopa bezrobocia wyniosła 14,0%, wobec 14,2% przed rokiem.

STOPA BEZROBOCIA REJESTROWANEGO

Stan w końcu miesiąca



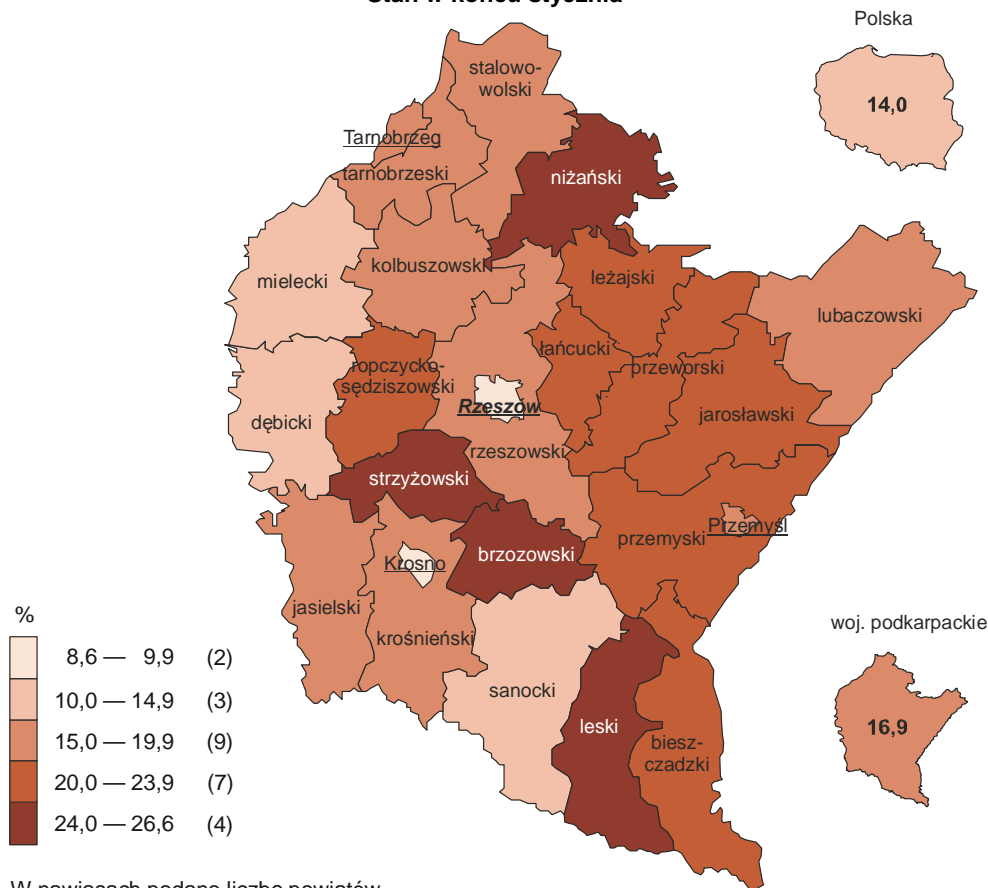
Najwyższa stopa bezrobocia w końcu stycznia 2014 r. wystąpiła w powiatach: niżańskim (26,6%), brzozowskim (24,8%), strzyżowskim (24,3%) i leskim (24,2%), zaś najniższy jej poziom odnotowano w Rzeszowie i Krośnie (po 8,6%).

W porównaniu ze styczniem 2013 r. najwyższy wzrost stopy bezrobocia w województwie podkarpackim wystąpił w powiecie łańcuckim i przemyskim (po 0,5 p. proc.), zaś największy spadek zanotowano w powiecie bieszczadzkiem (o 2,0 p. proc.).

W porównaniu z miesiącem ubiegłym wzrost stopy bezrobocia zanotowano we wszystkich 25 powiatach województwa podkarpackiego, z czego najwyższy w powiecie tarnobrzeskim (o 0,9 p. proc.).

STOPA BEZROBOCIA REJESTROWANEGO WEDŁUG POWIATÓW W 2014 R.

Stan w końcu stycznia



W styczniu br. w urzędach pracy **zarejestrowano** 16,5 tys. osób bezrobotnych, tj. o 4,7% więcej niż przed miesiącem, a o 15,4% mniej niż przed rokiem. Udział osób rejestrujących się po raz kolejny w nowo zarejestrowanych ogółem wzrósł w stosunku do stycznia ub. roku (o 0,7 p. proc. do 84,8%). Wzrósł także odsetek osób bez doświadczenia zawodowego (o 1,0 p. proc. do 28,4%), absolwentów (o 0,2 p. proc. do 10,5%) oraz zwolnionych z przyczyn dotyczących zakładu pracy (o 0,4 p. proc. do 4,8%). **Stopa napływu bezrobotnych** do urzędów pracy (stosunek nowo zarejestrowanych do liczby aktywnych zawodowo) wyniosła 1,7%.

W styczniu br. z ewidencji bezrobotnych **wyrejestrowano** 10,3 tys. osób, tj. o 8,4% mniej niż w poprzednim miesiącu, a o 0,4% więcej niż w styczniu ub. roku. Z tytułu podjęcia pracy (głównej przyczyny wyrejestrowania) z rejestru bezrobotnych wyłączono 5,4 tys. osób (przed rokiem 5,5 tys.). Udział tej kategorii osób w ogólnej liczbie wyrejestrowanych zmniejszył się w ujęciu rocznym (o 1,2 p. proc. do 52,0%).

Spośród osób wykreślonych z ewidencji wzrósł odsetek osób, które nie potwierdziły gotowości do podjęcia pracy (o 1,0 p. proc. do 26,4%) oraz osób, które dobrowolnie zrezygnowały ze statusu bezrobotnego (o 0,3 p. proc. do 6,7%). Zmniejszył się natomiast udział osób, które utraciły status bezrobotnego w związku z rozpoczęciem szkolenia lub stażu u pracodawców (o 1,3 p. proc. do 3,9%) oraz osób, które nabyły prawa emerytalne lub rentowe (o 0,4 p. proc. do 1,3%). **Stopa odpływu bezrobotnych** z urzędów pracy (stosunek liczby bezrobotnych wyrejestrowanych w danym miesiącu do liczby bezrobotnych na koniec ub. miesiąca) wyniosła 6,7%.

W końcu stycznia br. **bez prawa do zasiłku** pozostawało 141,1 tys. bezrobotnych, a ich udział w ogólnej liczbie bezrobotnych zwiększył się w porównaniu z analogicznym miesiącem ub. roku (z 84,5% do 88,0%).

Bezrobotni będący **w szczególnej sytuacji na rynku pracy** w końcu stycznia br. stanowili 92,4% ogółu bezrobotnych (przed rokiem 91,4%). Do bezrobotnych w szczególnej sytuacji na rynku pracy zaliczane są m.in. osoby długotrwale bezrobotne¹, których udział w liczbie zarejestrowanych ogółem zwiększył się w skali roku (o 3,0 p. proc. do 58,5%). Zwiększył się także udział osób bez kwalifikacji zawodowych (o 0,5 p. proc. do 25,4%), osób bezrobotnych powyżej 50 roku życia (o 1,8 p. proc. do 19,2%), niepełnosprawnych (o 0,3 p. proc. do 4,2%) oraz osób samotnie wychowujących co najmniej jedno dziecko w wieku do 18 roku życia (o 0,3 p. proc. do 5,4%). Mniejszy był natomiast udział osób bezrobotnych do 25 roku życia (o 1,6 p. proc. do 21,1%).

Wybrane kategorie bezrobotnych^a będących w szczególnej sytuacji na rynku pracy:

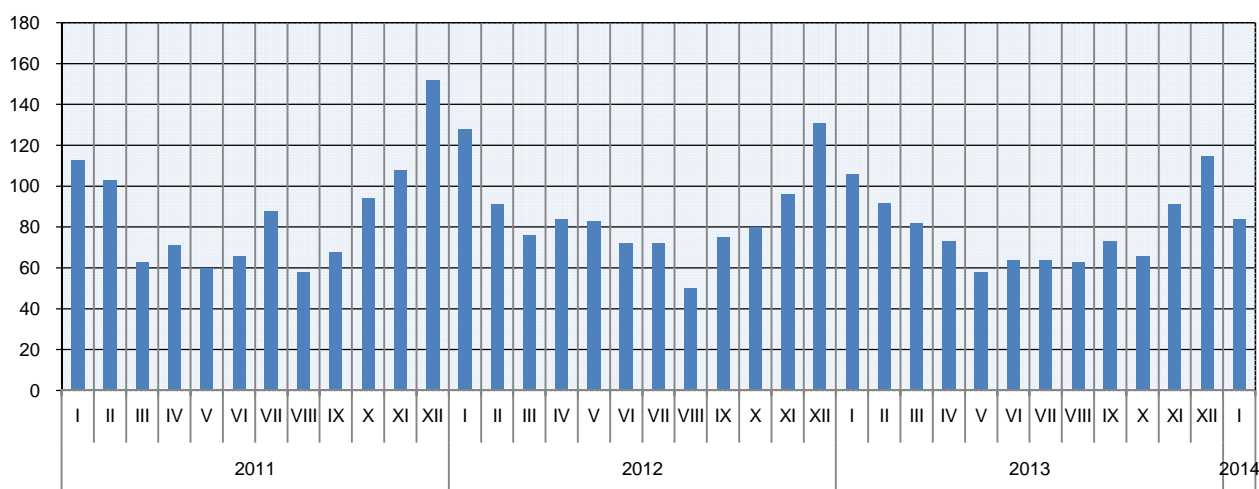
Wyszczególnienie	2013		2014
	I	XII	I
	w odsetkach		
Bezrobotni:			
do 25 roku życia	22,7	21,2	21,1
powyżej 50 roku życia	17,4	19,1	19,2
długotrwale	55,5	58,7	58,5
bez kwalifikacji zawodowych	24,9	25,4	25,4
bez doświadczenia zawodowego	30,0	30,0	29,7
bez wykształcenia średniego	51,0	50,7	50,8
samotnie wychowujący co najmniej jedno dziecko w wieku do 18-tego roku życia	5,1	5,4	5,4
kobiety, które nie podjęły zatrudnienia po urodzeniu dziecka	11,8	12,4	12,2

^a Stan w końcu miesiąca.

W styczniu br. do urzędów pracy zgłoszono 3433 **oferty zatrudnienia**, tj. o 653 więcej niż przed miesiącem, a o 56 mniej niż przed rokiem. W końcu miesiąca na 1 ofertę pracy przypadało 84 bezrobotnych (przed miesiącem 115, a przed rokiem 106).

BEZROBOTNI NA 1 OFERTĘ PRACY

Stan w końcu miesiąca



¹ Do długotrwale bezrobotnych zalicza się osoby pozostające w rejestrze powiatowego urzędu pracy łącznie przez okres 12 miesięcy w okresie ostatnich 2 lat, z wyłączeniem okresów odbywania stażu i przygotowania zawodowego w miejscu pracy.

Wydatki Funduszu Pracy wyniosły w styczniu br. 20,2 mln zł, z których 71,2% przeznaczono na zasiłki dla bezrobotnych.

WYNAGRODZENIA

Przeciętne miesięczne wynagrodzenie brutto w sektorze przedsiębiorstw w styczniu br. ukształtowało się na poziomie 3136,18 zł i było o 4,4% wyższe niż przed rokiem (wobec wzrostu o 1,1% w styczniu 2013 r.), a o 6,8% niższe w porównaniu z grudniem ub. roku. W Polsce przeciętne miesięczne wynagrodzenie brutto wyniosło 3805,28 zł i wzrosło w odniesieniu do stycznia 2013 r. o 3,4%, a w stosunku do poprzedniego miesiąca zmniejszyło się o 9,9%.

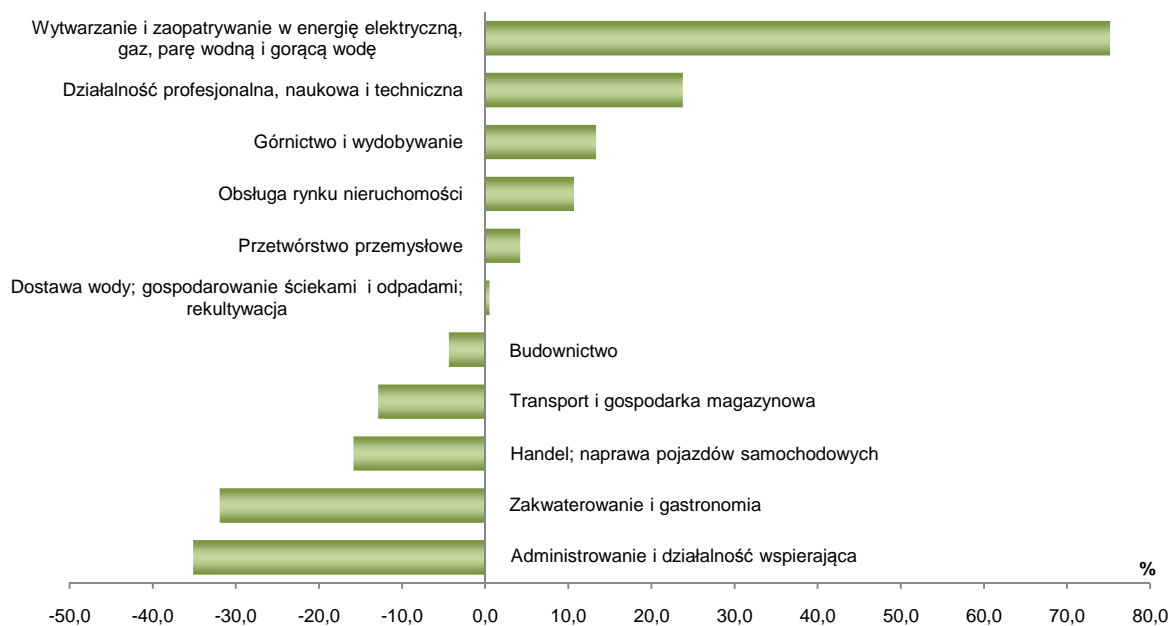
W odniesieniu do stycznia ub. roku wzrost płac odnotowano w większości sekcji. Wysoki wzrost wynagrodzeń wystąpił m.in. w sekcjach: administrowanie i działalność wspierająca (o 10,7%), przetwórstwo przemysłowe (o 6,8%), obsługa rynku nieruchomości (o 4,8%) oraz transport i gospodarka magazynowa (o 4,6%), a nieco niższy m.in. w dostawie wody; gospodarowaniu ściekami i odpadami; rekultywacji (o 3,1%), handlu; naprawie pojazdów samochodowych (o 2,6%) oraz działalności profesjonalnej, naukowej i technicznej (o 2,0%). Płace obniżyły się w trzech sekcjach, w tym w górnictwie i wydobywaniu o 6,3%.

Przeciętne miesięczne wynagrodzenia brutto w sektorze przedsiębiorstw kształtowały się następująco:

Wyszczególnienie	I 2014	
	w zł	I 2013 = 100
O g ó ł e m	3136,18	104,4
w tym:		
Przemysł	3332,76	105,8
z tego:		
górnictwo i wydobywanie	3553,46	93,7
przetwórstwo przemysłowe	3266,68	106,8
wytwarzanie i zaopatrywanie w energię elektryczną, gaz, parę wodną i gorącą wodę ^Δ	5493,14	99,7
dostawa wody; gospodarowanie ściekami i odpadami; rekultywacja ^Δ	3150,94	103,1
Budownictwo	2998,04	101,2
Handel; naprawa pojazdów samochodowych ^Δ	2637,24	102,6
Transport i gospodarka magazynowa	2730,71	104,6
Zakwaterowanie i gastronomia ^Δ	2133,21	101,7
Obsługa rynku nieruchomości ^Δ	3469,99	104,8
Działalność profesjonalna, naukowa i techniczna ^a	3880,63	102,0
Administrowanie i działalność wspierająca ^Δ	2032,58	110,7

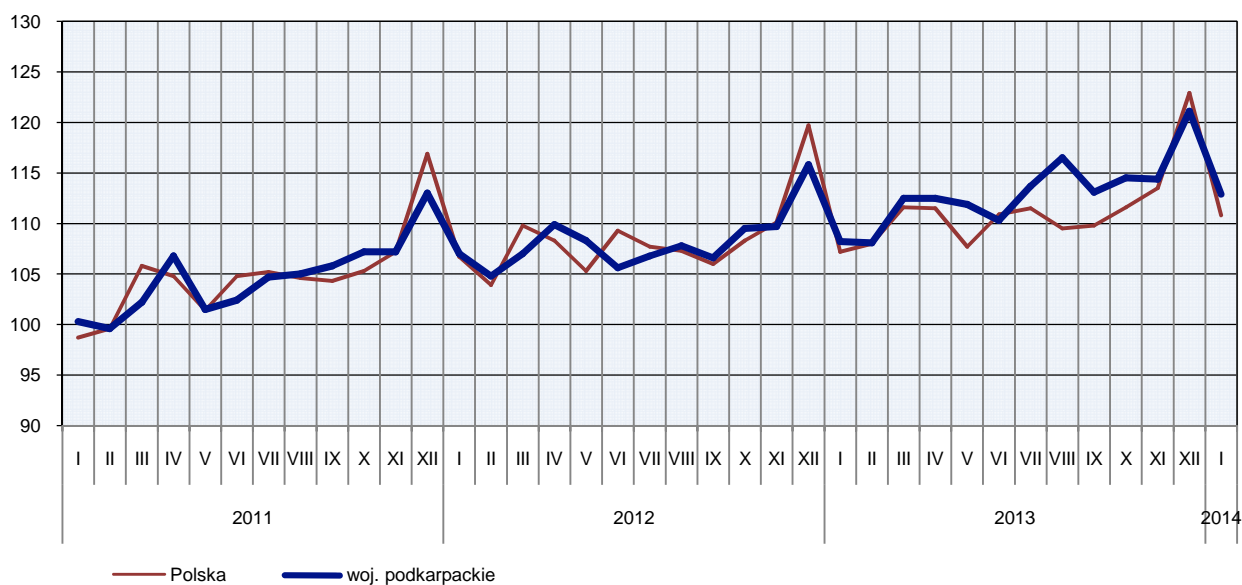
^a Nie obejmuje działów: Badania naukowe i prace rozwojowe oraz Działalność weterynaryjna.

ODCHYLENIA WZGLĘDNE PRZECIĘTNYCH MIESIĘCZNYCH WYNAGRODZEŃ BRUTTO OD ŚREDNIEGO WYNAGRODZENIA W WOJEWÓDZTWIE WEDŁUG WYBRANYCH SEKCJI W STYCZNIU 2014 R.



DYNAMIKA PRZECIĘTNEGO MIESIĘCZNEGO WYNAGRODZENIA BRUTTO W SEKTORZE PRZEDSIĘBIORSTW

(przeciętna miesięczna 2010 = 100)



CENY DETALICZNE

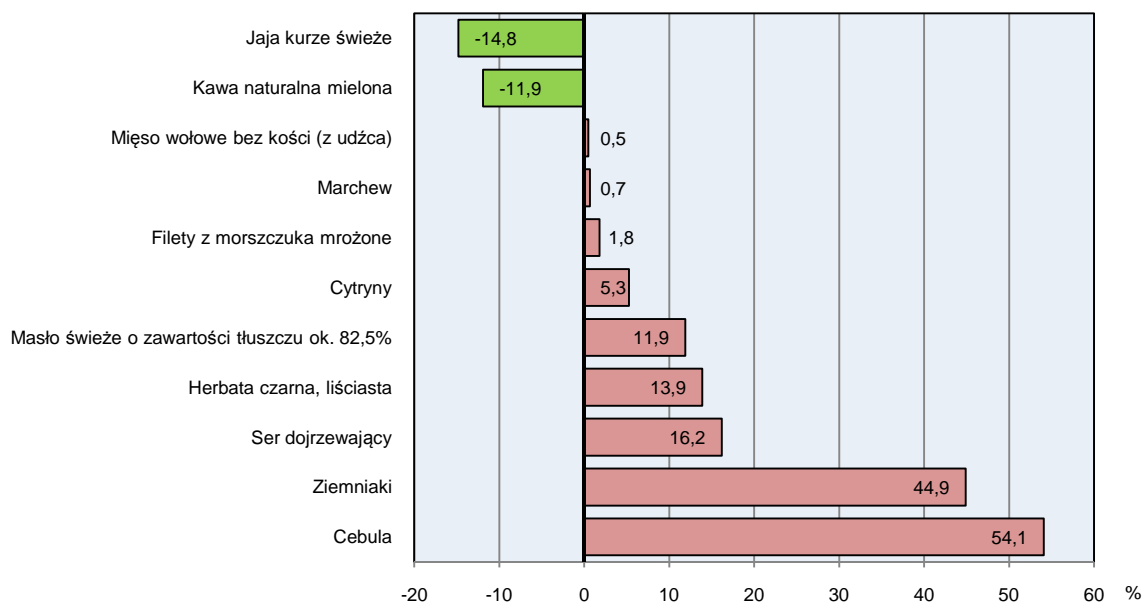
W styczniu 2014 r. ceny większości artykułów żywnościowych były wyższe niż w analogicznym miesiącu roku poprzedniego. Podrożała m.in. kasza jęczmienna (o 8,2%), mięso wieprzowe – schab środkowy (o 4,5%), szynka wieprzowa gotowana (o 10,1%) natomiast znacznie tańszy był ryż (o 7,3%), karp świeży (o 9,6%).

W grupie „mleko, sery i jaja” najwyższy wzrost cen dotyczył sera dojrzewającego (o 16,2%), mleka o zawartości tłuszczu 2-2,5% (o 12,8%), mleka o zawartości tłuszczu 3-3,5% (o 10,1%). Tańsze były jaja kurze świeże (o 14,8%). Z grupy „oleje i pozostałe tłuszcze” droższe było masło świeże o zawartości tłuszczu ok. 82,5% (o 11,9%) oraz margaryna (o 5,2%), natomiast olej rzepakowy był tańszy (o 6,6%).

Wśród warzyw i owoców znacznie droższe niż w styczniu 2013 r. była cebula (o 54,1%), ziemniaki (o 44,9%), jabłka (o 22,3%).

Wśród pozostałych artykułów wysokim wzrostem charakteryzowała się cena herbaty czarnej liściastej (o 13,9%). Odnotowano spadek cen cukru białego kryształu (o 16,8%) oraz kawy naturalnej mielonej (o 11,9%).

ZMIANY CEN DETALICZNYCH WYBRANYCH ARTYKUŁÓW ŻYWNOŚCIOWYCH W STYCZNIU 2014 R. (wzrost/spadek w stosunku do analogicznego okresu roku poprzedniego)



W porównaniu ze styczniem 2013 r. podrożały usługi związane z użytkowaniem mieszkania. Zanotowano wzrost opłat za centralne ogrzewanie lokali mieszkalnych (o 3,0%), zaopatrzenie w zimną wodę z miejskiej sieci wodociągowej (o 2,8%).

Wśród towarów i usług związanych z transportem wzrosła cena biletu normalnego na przejazd jednorazowy autobusem miejskim (o 3,0%), natomiast niższa była cena benzyny silnikowej bezołowiowej 95-oktanowej (o 2,6%) oraz oleju napędowego (o 2,7%).

ZMIANY CEN DETALICZNYCH WYBRANYCH TOWARÓW NIEŻYWNOŚCIOWYCH I USŁUG KONSUMPCYJNYCH W STYCZNIU 2014 R.

(wzrost/spadek w stosunku do analogicznego okresu roku poprzedniego)



ROLNICTWO

Na rynku rolnym w styczniu 2014 r. przeciętne ceny skupu ziemniaków, żywca wieprzowego, drobiowego i mleka były wyższe niż przed rokiem, natomiast niższe były ceny skupu zbóż i żywca wołowego. W porównaniu z grudniem 2013 r. odnotowano wzrost cen skupu żyta, ziemniaków i żywca drobiowego. W obrocie targowiskowym, w porównaniu ze styczniem 2013 r. więcej płacono za ziemniaki, a niższe były ceny pszenicy, żyta i prosięcia przeznaczonego do dalszego chowu. W porównaniu do cen notowanych w grudniu 2013 r. wyższe były ceny zbóż, ziemniaków i prosięcia na chów. Wskaźnik opłacalności tuczu trzody chlewnej był wyższy od notowanego przed rokiem, a niższy niż przed miesiącem.

W styczniu br. średnia temperatura powietrza wyniosła $-0,6^{\circ}\text{C}$ i była wyższa o $2,0^{\circ}\text{C}$ od średniej z lat 1971-2000, przy czym maksymalna temperatura wyniosła $10,7^{\circ}\text{C}$, a minimalna $-15,3^{\circ}\text{C}$. Średnia suma opadów atmosferycznych (30,8 mm) stanowiła 106% normy z wielolecia². Odnotowano 20 dni z opadami.

Styczeń br. charakteryzował się zróżnicowanymi warunkami agrometeorologicznymi. Pierwsza i druga dekada miesiąca była ciepła z dodatnimi temperaturami powietrza i przelotnymi opadami deszczu. Od trzeciej dekady miesiąca stopniowo się ochładzało, temperatury powietrza obniżyły się lokalnie poniżej $-15,0^{\circ}\text{C}$ i wystąpiły opady śniegu.

² Przeciętne wartości temperatur i opadów ze stacji hydrologiczno-meteorologicznej Instytutu Meteorologii i Gospodarki Wodnej zlokalizowanej w Rzeszowie z lat 1971-2000.

Skup zbóż^a kształtował się następująco:

Wyszczególnienie	VII 2013 – I 2014		I 2014		
	w tonach	analogiczny okres roku poprzedniego = 100	w tonach	I 2013 = 100	XII 2013 = 100
Ziarno zbóż podstawowych ^b	58130	76,9	3891	97,8	81,8
w tym:					
pszenica	52329	78,4	3685	108,5	82,1
żyto	2307	78,5	92	102,5	112,6

^a Bez skupu realizowanego przez osoby fizyczne. ^b Obejmuje: pszenicę, żyto, jęczmień, owies, pszenżyto; łącznie z mieszankami zbożowymi, bez ziarna siewnego.

Skup zbóż podstawowych (z mieszankami zbożowymi bez ziarna siewnego) w okresie lipiec 2013 r.-styczeń 2014 r. wyniósł 58,1 tys. ton i był o 23,1% mniejszy niż w analogicznym okresie poprzedniego roku. Skup pszenicy i żyta w tym okresie był mniejszy odpowiednio o 21,6% i o 21,5%.

W styczniu br. skup zbóż podstawowych (z mieszankami zbożowymi bez ziarna siewnego) był niższy niż przed rokiem (o 2,2%) i w porównaniu z miesiącem poprzednim (o 18,2%). Pszenicy skupiono więcej w porównaniu z analogicznym okresem roku poprzedniego (o 8,5%), a w odniesieniu do grudnia 2013 r. skup pszenicy był niższy (o 17,9%). Skup żyta był wyższy zarówno w skali roku (o 2,5%), jak i w skali miesiąca (o 12,6%).

Skup podstawowych produktów zwierzęcych^a kształtował się następująco:

Wyszczególnienie	I 2014		
	w tonach	I 2013 = 100	XII 2013 = 100
Żywiec rzeźny ^b	5006	110,2	103,3
w tym:			
bydło (bez cieląt).....	249	97,8	112,8
trzoda chlewna.....	1843	95,7	101,0
drób.....	2895	123,9	104,2
Mleko ^c	7884	104,6	98,2

^a Bez skupu realizowanego przez osoby fizyczne. ^b Obejmuje bydło, cielęta, trzodę chlewną, owce, konie i drób; w wadze żywej. ^c W tysiącach litrów.

Skup żywca rzeźnego w styczniu br. w wadze żywej wyniósł 5,0 tys. ton, tj. o 10,2% więcej niż przed rokiem. Większy był skup drobiu (o 23,9%), a mniej skupiono trzody chlewnej (o 4,3%) i bydła (o 2,2%).

W skali miesiąca odnotowano wzrost skupu żywca rzeźnego w wadze żywej (o 3,3%). Więcej skupiono bydła (o 12,8%), drobiu (o 4,2%) i trzody chlewnej (o 1,0%).

Skup mleka w styczniu br. był wyższy w porównaniu z analogicznym miesiącem roku poprzedniego (o 4,6%), a w odniesieniu do grudnia 2013 r. był niższy (o 1,8%).

Przeciętne ceny podstawowych produktów rolnych kształtowały się następująco:

Wyszczególnienie	Ceny w skupie I 2014			Ceny na targowiskach I 2014		
	zł	I 2013 = 100	XII 2013 = 100	zł	I 2013 = 100	XII 2013 = 100
Ziarno zbóż ^a za 1 dt:						
pszenica.....	72,06	74,2	99,3	96,88	93,1	101,6
żyto	53,96	76,1	105,3	74,55	96,5	102,8
Ziemniaki ^b za 1 dt	75,78	136,4	106,8	126,65	158,9	101,1
Żywiec rzeźny za 1 kg wagi żywej w tym:						
bydło (bez cieląt)	5,71	92,2	98,4	.	x	x
trzoda chlewna	5,10	100,4	96,0	.	x	x
drób	4,05	127,0	109,2	.	x	x
Prosię na chów za 1 szt	.	x	x	167,50	91,0	119,6
Mleko za 1 l.....	1,47	128,9	99,3	.	x	x

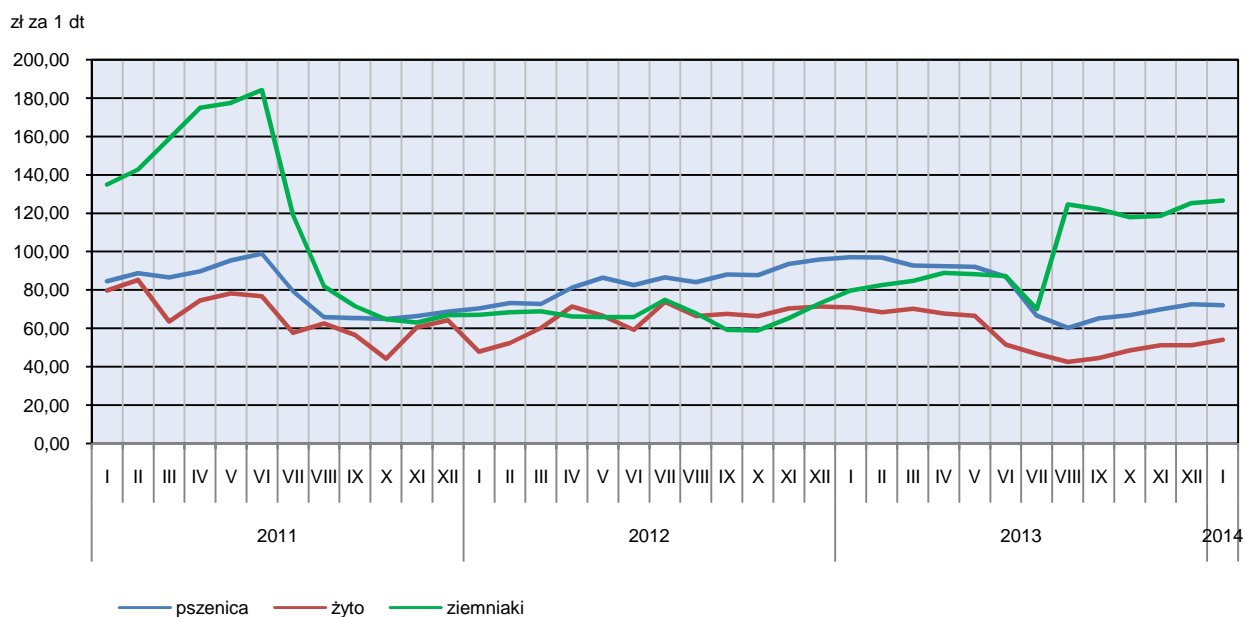
^a W skupie bez ziarna siewnego. ^b Na targowiskach – jadalne.

W styczniu br. **ceny skupu zbóż** podstawowych (łącznie z paszowymi bez ziarna siewnego) wyniosły 70,83 zł za 1 dt i były niższe w odniesieniu do cen sprzed roku (o 24,6%), jak i w porównaniu z grudniem 2013 r. (o 0,8%).

W skali miesiąca producenci z województwa podkarpackiego uzyskali niższą cenę za dostarczoną do skupu pszenicę (o 0,7%). W ujęciu rocznym cena skupu pszenicy obniżyła się (o 25,8%). Cena skupu żyta była niższa w porównaniu z ceną sprzed roku (o 23,9%), a wyższa w odniesieniu do ceny sprzed miesiąca (o 5,3%).

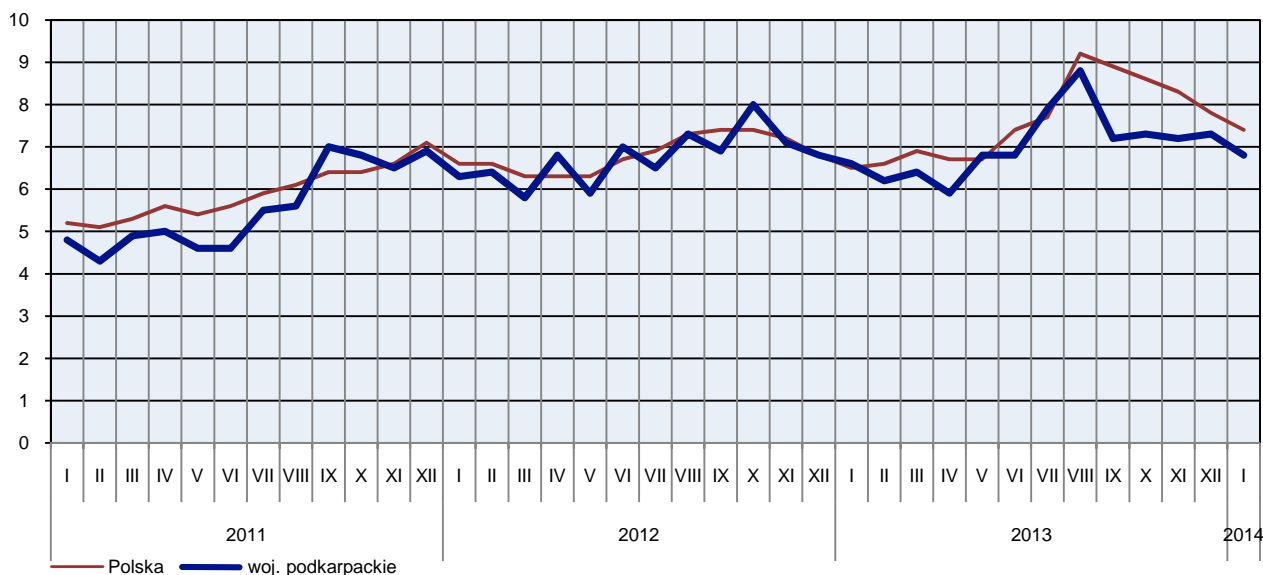
W obrocie targowiskowym, w stosunku do grudnia 2013 r., notowany był wzrost ceny pszenicy (o 1,6%), jak i ceny żyta (o 2,8%). W skali roku obniżyła się cena zarówno pszenicy (o 6,9%), jak i żyta (o 3,5%).

PRZECIĘTNE CENY SKUPU ZBÓŻ I TARGOWISKOWE CENY ZIEMNIAKÓW



Za 1 dt **ziemniaków** w skupie płacono średnio w styczniu br. 75,78 zł, tj. o 36,4% więcej niż przed rokiem i o 6,8% więcej niż w grudniu 2013 r. Przeciętna cena ziemniaków jadalnych na targowiskach wyniosła 126,65 zł za 1 dt i była wyższa niż przed rokiem (o 58,9%), jak i w porównaniu z grudniem 2013 r. (o 1,1%).

RELACJA PRZECIĘTNYCH CEN SKUPU ŻYWCA WIEPRZOWEGO DO PRZECIĘTNYCH CEN ŻYTA NA TARGOWISKACH



Ceny skupu żywca wieprzowego były niższe (o 4,0%) w porównaniu z poprzednim miesiącem, natomiast w ujęciu rocznym ceny były nieznacznie wyższe (o 0,4%). Cena 1 kg żywca wieprzowego w skupie w styczniu br. wyniosła 5,10 zł.

W styczniu br. cena 1 kg żywca wieprzowego w skupie równoważyła wartość 6,8 kg żyta na targowiskach (wobec 7,3 w grudniu 2013 r. i 6,6 przed rokiem). Średnia cena za prosię przeznaczone do dalszego chowu wyniosła 167,50 zł i była niższa niż przed rokiem (o 9,0%), a wyższa w porównaniu z ceną sprzed miesiąca (o 19,6%).

Pogłowie trzody chlewnej^a według stanu w końcu listopada 2013 r. kształtowało się następująco:

Wyszczególnienie	W sztukach	W odsetkach	XI 2012 = 100
Ogółem	170229	100,0	95,0
prosięta o wadze do 20 kg	42495	25,0	84,2
warchlaki o wadze od 20 kg do 50 kg ...	43507	25,5	98,6
trzoda chlewna o wadze 50 kg i więcej:	84227	49,5	99,5
na ubój (tuczniaki)	66688	39,2	104,9
na chów	17539	10,3	83,2
w tym lochy	17080	10,0	83,4
w tym prośnie	11183	6,6	82,2

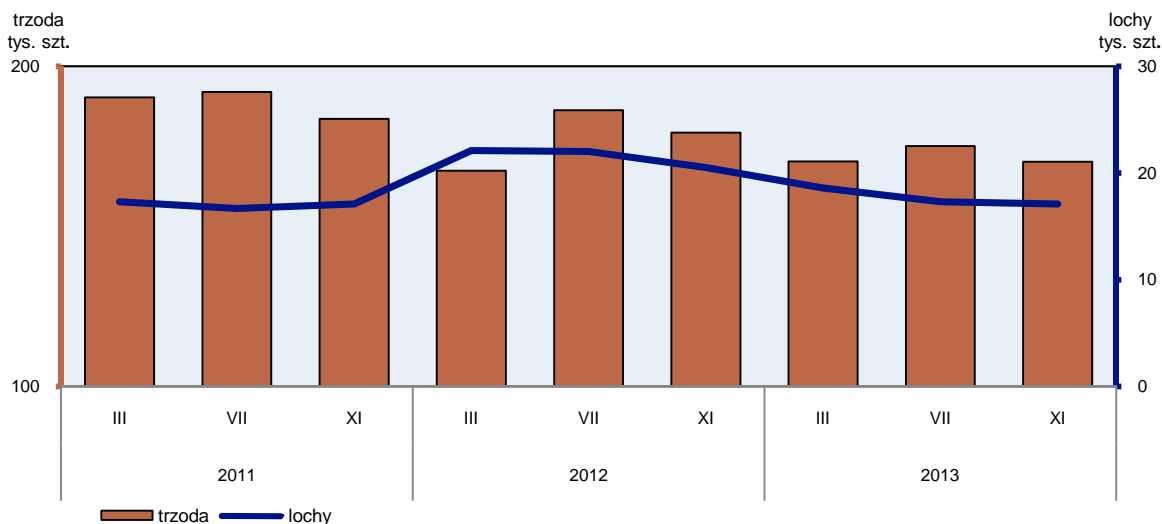
a Dane wstępne.

Według stanu w końcu listopada 2013 r. **pogłowie trzody chlewnej** liczyło 170,2 tys. sztuk i było o 5,0% mniejsze niż w analogicznym okresie ub. roku i o 2,8% mniejsze niż w końcu lipca 2013 r. Pogłowie loch na chów, którego wielkość świadczy o nastawieniach produkcyjnych w chowie trzody i jednocześnie określa aktualne możliwości reprodukcyjne stada, w porównaniu z listopadem 2012 r., zmniejszyło się o 16,6%, w tym pogłowie loch prośnych – o 17,8%. W porównaniu z wynikami badania przeprowadzonego

w końcu lipca 2013 r. pogłowie loch było mniejsze o 1,5%, w tym pogłowie loch próchnych zmniejszyło się o 0,9%. Stado prosiąt liczyło 42,5 tys. szt. i było mniejsze o 15,8% w porównaniu z listopadem 2012 r., a w porównaniu z lipcem 2013 r. zmniejszyło się o 15,7%. Pogłowie grup decydujących o wielkości produkcji (łącznie warchlaków i tuczników) zwiększyło się zarówno w odniesieniu do listopada 2012 r. (o 2,3%), jak i w stosunku do lipca 2013 r. (o 3,1%).

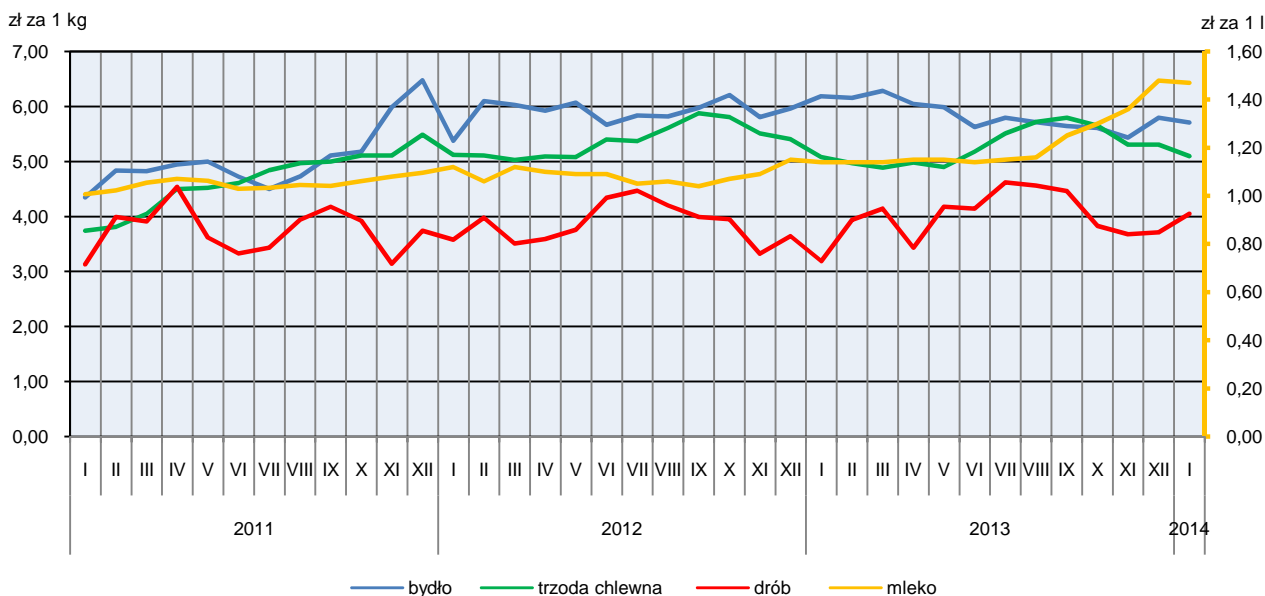
POGŁOWIE TRZODY CHLEWNEJ

Stan w końcu miesiąca



W styczniu br. średnia **cena skupu 1 kg żywca drobiowego** wyniosła 4,05 zł i była wyższa zarówno w odniesieniu do poprzedniego miesiąca (o 9,2%), jak i w porównaniu z analogicznym okresem roku ubiegłego (o 27,0%).

PRZECIĘTNE CENY SKUPU ŻYWCA I MLEKA



Na rynku **wołowiny** odnotowano spadek cen skupu zarówno w skali roku, jak i w skali miesiąca. Za 1 kg żywca wołowego w styczniu br. płacono 5,71 zł, tj. o 7,8% mniej niż przed rokiem. W porównaniu z grudniem 2013 r. średnia cena skupu żywca wołowego była o 1,6% niższa.

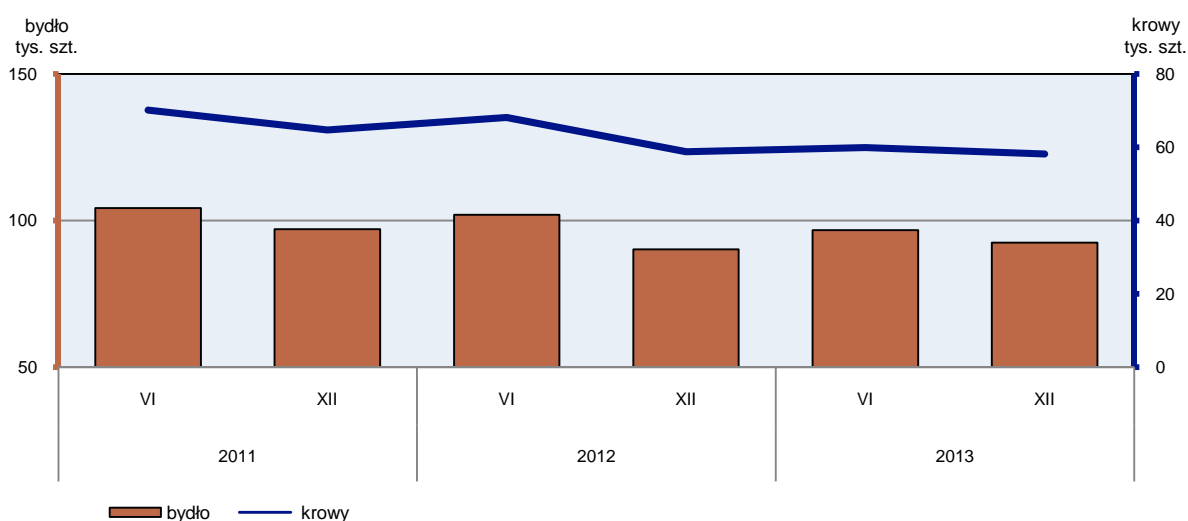
Pogłowie bydła^a według stanu w grudniu 2013 r. kształtowało się następująco:

Wyszczególnienie	W sztukach	W odsetkach	XII 2012=100
Ogółem	92485	100,0	102,6
cielęta poniżej 1 roku	17299	18,7	95,7
młode bydło w wieku 1-2 lat	12352	13,4	119,6
bydło 2-letnie i starsze	62834	67,9	101,7
w tym krowy	58077	62,8	98,9

a Dane wstępne.

W grudniu 2013 r. **pogłowie bydła** ogółem liczyło 92,5 tys. sztuk i było większe o 2,6% niż w grudniu 2012 r. Wzrost ten był wynikiem zwiększenia stanu pogłowia młodego bydła w wieku od 1 roku do 2 lat (o 19,6%) i bydła 2-letniego i starszego (o 1,7%). Zmniejszyło się natomiast pogłowie cieląt o 4,3%.

POGŁOWIE BYDŁA



Ceny skupu **mleka** w styczniu br. były wyższe od ubiegłorocznych (o 28,9%), a niższe w porównaniu z cenami sprzed miesiąca (o 0,7%).

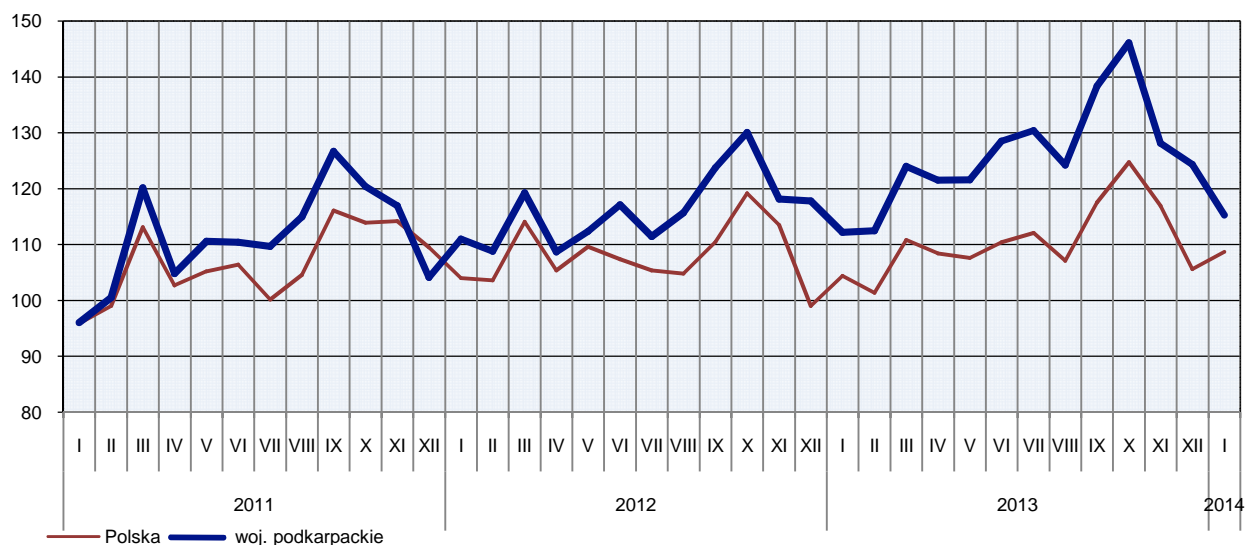
PRZEMYSŁ I BUDOWNICTWO

Produkcja sprzedana przemysłu w styczniu br. osiągnęła wartość (w cenach bieżących) 2794,5 mln zł i była (w cenach stałych) o 2,7% wyższa niż przed rokiem, a niższa o 7,3% w stosunku do poprzedniego miesiąca. W Polsce była wyższa o 4,1% w porównaniu z ub. rokiem i o 2,9% w odniesieniu do grudnia 2013 r. Udział produkcji sprzedanej przemysłu w województwie podkarpackim stanowił 3,0% przychodów krajowych.

W ujęciu rocznym wzrost produkcji sprzedanej przemysłu wystąpił w dostawie wody; gospodarowaniu ściekami i odpadami; rekultywacji (o 10,3%) oraz w przetwórstwie przemysłowym (o 3,8%), którego udział w produkcji sprzedanej przemysłu stanowi prawie 95%. W górnictwie i wydobywaniu produkcja obniżyła się o 75,1%, a w wytwarzaniu i zaopatrywaniu w energię elektryczną, gaz, parę wodną i gorącą wodę – o 10,6%.

DYNAMIKA PRODUKCJI SPRZEDANEJ PRZEMYSŁU

(ceny stałe; przeciętna miesięczna 2010 = 100)



W styczniu br. wzrost produkcji sprzedanej, w porównaniu z analogicznym miesiącem ub. roku, odnotowano w 18 działach przemysłu (spośród 28 występujących w województwie). Uwzględniając działy o znaczącym udziale w produkcji sprzedanej przemysłu największy wzrost, w odniesieniu do stycznia ub. roku, odnotowano w produkcji mebli (o 27,2%), maszyn i urządzeń (o 26,3%), chemikaliów i wyrobów chemicznych (o 14,6%), wyrobów z drewna, korka, słomy i wikliny (o 6,6%) oraz w produkcji metali (o 6,1%). Znaczny spadek wystąpił w produkcji urządzeń elektrycznych (o 18,1%), a także artykułów spożywczych (o 14,2%).

Dynamika (w cenach stałych) i struktura (w cenach bieżących) produkcji sprzedanej przemysłu kształtowały się następująco:

Wyszczególnienie	I 2014	
	analogiczny okres roku poprzedniego = 100	w odsetkach
O g ó ł e m	102,7	100,0
z tego:		
Górnictwo i wydobywanie	24,9	0,2
Przetwórstwo przemysłowe	103,8	94,7
w tym produkcja:		
artykułów spożywczych	85,8	8,2
wyrobów z drewna, korka, słomy i wikliny ^Δ	106,6	8,5
chemikaliów i wyrobów chemicznych	114,6	7,4
wyrobów z gumy i tworzyw sztucznych	105,4	14,6
wyrobów z pozostałych mineralnych surowców niemetalicznych	105,3	4,1
metali	106,1	6,2
wyrobów z metali ^Δ	100,0	8,4
urządzeń elektrycznych	81,9	1,8
maszyn i urządzeń ^Δ	126,3	3,2
pojazdów samochodowych, przyczep i naczep ^Δ	104,1	12,2
pozostałego sprzętu transportowego	101,7	8,1
mebli	127,2	4,8
Wytwarzanie i zaopatrywanie w energię elektryczną, gaz, parę wodną i gorącą wodę ^Δ	89,4	2,8
Dostawa wody; gospodarowanie ściekami i odpadami; rekultywacja ^Δ	110,3	2,3

W porównaniu z grudniem 2013 r. produkcja sprzedana obniżyła się w sekcjach: górnictwo i wydobywanie (o 49,3%), dostawa wody; gospodarowanie ściekami i odpadami; rekultywacja (o 8,8%) oraz przetwórstwo przemysłowe (o 7,4%). W wytwarzaniu i zaopatrywaniu w energię elektryczną, gaz, parę wodną i gorącą wodę produkcja wzrosła o 10,1%.

Wydajność pracy, mierzona produkcją sprzedaną na jednego zatrudnionego, w styczniu br. wyniosła (w cenach bieżących) 23,9 tys. zł i była wyższa (w cenach stałych) o 3,9% w porównaniu z analogicznym miesiącem ub. roku, przy przeciętnym zatrudnieniu niższym o 1,1%, a wyższym przeciętnym miesięcznym wynagrodzeniu brutto o 5,8%.

Produkcja sprzedana budownictwa (w cenach bieżących) w styczniu 2014 r. wyniosła 317,8 mln zł i była o 46,9% wyższa niż w styczniu ub. roku, a o 61,2% niższa w porównaniu z grudniem 2013 r.

Wydajność pracy w budownictwie, mierzona przychodami ze sprzedaży wyrobów i usług na 1 zatrudnionego, w styczniu br. ukształtowała się na poziomie 16,6 tys. zł i była o 49,3% wyższa niż przed rokiem, przy przeciętnym zatrudnieniu niższym o 1,6% i wzrostem wynagrodzeń o 1,2%.

Sprzedaż produkcji budowlano-montażowej (stanowiącej 71,3% przychodów ogółem osiągniętych przez jednostki w sekcji budownictwo) zrealizowana w styczniu br. wyniosła 226,6 mln zł i była o 84,4% wyższa od uzyskanej w analogicznym miesiącu 2013 roku. Wzrost produkcji wystąpił we wszystkich trzech działach budownictwa, największy w podmiotach specjalizujących się w budowie obiektów inżynierii lądowej i wodnej.

Dynamika i struktura (w cenach bieżących) produkcji budowlano-montażowej kształtowały się następująco:

Wyszczególnienie	I 2014	
	analogiczny okres roku poprzedniego = 100	w odsetkach
O g ó ł e m	184,4	100,0
Budowa budynków ^Δ	172,5	42,6
Budowa obiektów inżynierii lądowej i wodnej ^Δ	332,8	34,9
Roboty budowlane specjalistyczne	118,1	22,5

W porównaniu z grudniem ub. roku sprzedaż produkcji budowlano-montażowej obniżyła się o 61,2%. Spadek sprzedaży wystąpił we wszystkich trzech działach budownictwa. Produkcja zmniejszyła się w jednostkach, których podstawowym rodzajem działalności są roboty budowlane specjalistyczne (o 70,4%), zajmujących się budową obiektów inżynierii lądowej i wodnej (o 69,8%) oraz specjalizujących się głównie we wznoszeniu budynków (o 35,5%).

BUDOWNICTWO MIESZKANIOWE

W styczniu br., w porównaniu z analogicznym miesiącem ub. roku, zwiększyła się liczba mieszkań oddanych do użytkowania (o 1,9%) oraz liczba mieszkań, których budowę rozpoczęto (o 58,9%), natomiast zmniejszyła się liczba wydanych pozwoleń na budowę (o 40,6%).

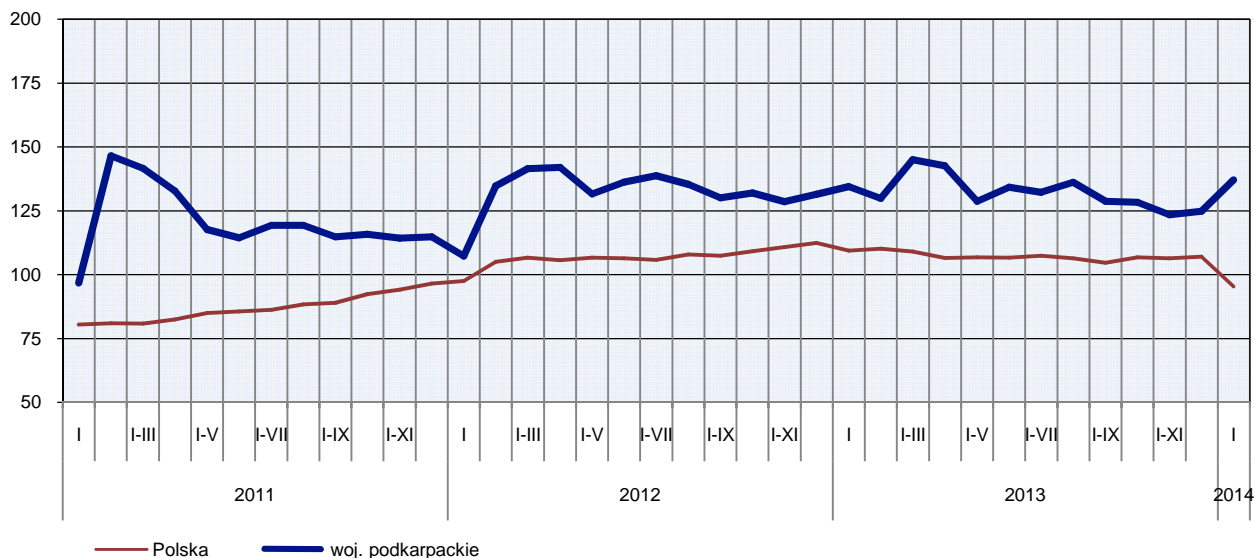
Według wstępnych danych³, w styczniu br. **przekazano do użytkowania** 585 mieszkań o łącznej powierzchni 68,9 tys. m². Liczba nowo wybudowanych mieszkań, w porównaniu ze styczniem ub. roku, zwiększyła się o 11 lokali. Inwestorzy indywidualni przekazali 496 mieszkań (o 62 więcej), na sprzedaż lub wynajem zostało przekazanych – 69 (o 57 więcej), a w budownictwie komunalnym – 20 (w analogicznym miesiącu ub. roku nie przekazano ani jednego mieszkania). W styczniu br. nie odnotowano efektów rzeczowych zarówno w budownictwie spółdzielczym, jak i zakładowym.

W relacji do miesiąca poprzedniego liczba nowo oddanych mieszkań zmniejszyła się o 274 lokale. W styczniu br. udział mieszkań oddanych do użytkowania w województwie podkarpackim stanowił 4,8% efektów krajowych.

Liczba mieszkań oddanych do użytkowania w styczniu br. kształtowała się następująco:

Wyszczególnienie	Mieszkania oddane do użytkowania			Przeciętna powierzchnia użytkowa 1 mieszkania w m ²
	w liczbach bezwzględnych	w odsetkach	I 2013 = 100	
O g ó ł e m	585	100,0	101,9	117,8
Indywidualne	496	84,8	114,3	125,3
Przeznaczone na sprzedaż lub wynajem	69	11,8	6-krotnie	85,8
Komunalne	20	3,4	x	42,3

DYNAMIKA MIESZKAŃ ODDANYCH DO UŻYTKOWANIA
(analogiczny okres 2010 = 100)



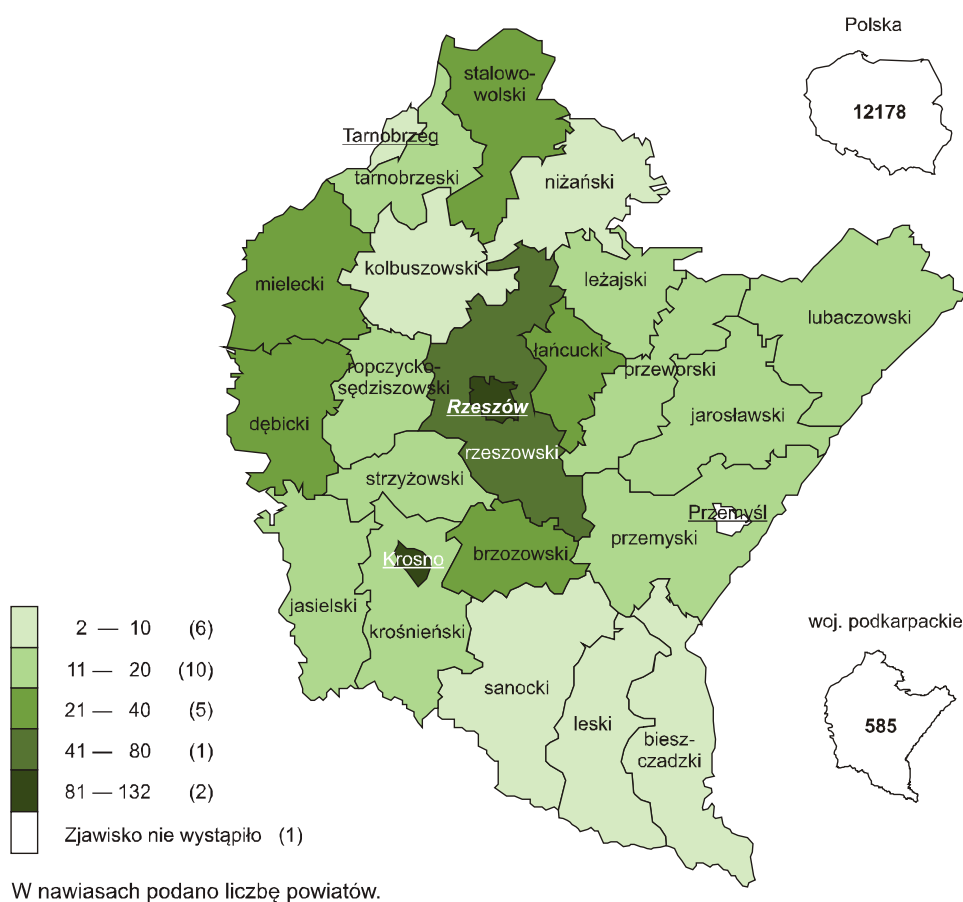
³Dane meldunkowe – mogą ulec zmianie po opracowaniu sprawozdań kwartalnych.

Przeciętna powierzchnia użytkowa mieszkania przekazanego do użytkowania w styczniu br. wyniosła 117,8 m², w tym w budownictwie indywidualnym – 125,3 m², na sprzedaż lub wynajem – 85,8 m², a w komunalnym – 42,3 m².

W przekroju terytorialnym najwięcej mieszkań oddano do użytkowania w Rzeszowie (132) i Krośnie (85). W Przemyślu nie oddano do użytkowania żadnego mieszkania. Mało mieszkań przekazano w powiecie bieszczadzkim (2) i leskim (3).

Mieszkania o największej przeciętnej powierzchni użytkowej wybudowano w powiecie leskim (311,0 m²) i krośnieńskim (211,1 m²), a najmniejsze w Rzeszowie (68,2 m²).

MIESZKANIA ODDANE DO UŻYTKOWANIA WEDŁUG POWIATÓW W STYCZNIU 2014 R.



W styczniu br. **wydano pozwolenia** na budowę 314 mieszkań (w analogicznym miesiącu ub. roku – 529), z tego w budownictwie indywidualnym – 266, a na sprzedaż lub wynajem – 48.

W badanym miesiącu **rozpoczęto budowę** 224 mieszkań (w analogicznym miesiącu 2013 r. – 141), z tego w budownictwie indywidualnym – 155, na sprzedaż lub wynajem 40, a w komunalnym – 29.

Liczba mieszkań, na budowę których uzyskano pozwolenia i mieszkań, których budowę rozpoczęto w styczniu br. kształtowała się następująco:

Wyszczególnienie	Mieszkania, na budowę których wydano pozwolenia			Mieszkania, których budowę rozpoczęto		
	w liczbach bezwzględnych	w odsetkach	I 2013 = = 100	w liczbach bezwzględnych	w odsetkach	I 2013 = = 100
O g ó ł e m	314	100,0	59,4	224	100,0	158,9
Indywidualne	266	84,7	73,3	155	69,2	109,9
Przeznaczone na sprzedaż lub wynajem	48	15,3	28,9	40	17,9	x
Spółdzielcze	-	-	x	29	12,9	x

RYNEK WEWNĘTRZNY

W styczniu br. w skali roku wzrosła (w cenach bieżących) **sprzedaż detaliczna**, obniżyła się natomiast **sprzedaż hurtowa**, zarówno w jednostkach handlowych jak i hurtowych.

Sprzedaż detaliczna zrealizowana przez przedsiębiorstwa handlowe i niehandlowe w styczniu br. była wyższa o 14,0% niż przed rokiem, a obniżyła się o 16,2% w porównaniu z grudniem ub. roku.

W odniesieniu do stycznia 2013 r. najbardziej wzrosła sprzedaż mebli, rtv, agd (2-krotnie), prasy, książek, pozostałej sprzedaży w wyspecjalizowanych sklepach (o 20,7%), pojazdów samochodowych, motocykli, części (o 19,0%) oraz w grupie „pozostałe” (o 18,6%). W skali roku w dwóch grupach sprzedaż detaliczna zmniejszyła się. W sprzedaży żywności, napojów i wyrobów tytoniowych, która jest najbardziej liczącą się grupą pod względem wartości sprzedaży detalicznej, odnotowano spadek sprzedaży detalicznej o 0,8%, a w sprzedaży paliw stałych, ciekłych i gazowych – o 0,1%.

Dynamika i struktura (w cenach bieżących) sprzedaży detalicznej kształtowały się następująco:

Wyszczególnienie	I 2014	
	analogiczny okres roku poprzedniego = 100	w odsetkach
O g ó ł e m^a	114,0	100,0
w tym:		
Pojazdy samochodowe, motocykle, części	119,0	12,9
Paliwa stałe, ciekłe i gazowe	99,9	7,5
Żywność, napoje i wyroby tytoniowe	99,2	30,1
Farmaceutyki, kosmetyki, sprzęt ortopedyczny	103,1	5,3
Włókno, odzież, obuwie	112,3	3,9
Meble, rtv, agd	221,1	7,7
Prasa, książki, pozostała sprzedaż w wyspecjalizowanych sklepach ..	120,7	5,7
Pozostałe	118,6	21,2

^a Grupowania przedsiębiorstw dokonano na podstawie Polskiej Klasyfikacji Działalności – PKD 2007, zaliczając przedsiębiorstwo do określonej kategorii według przeważającego rodzaju działalności, zgodnie z aktualnym w omawianym okresie stanem organizacyjnym. Odnotowane zmiany (wzrost/spadek) sprzedaży detalicznej w poszczególnych grupach rodzajów działalności przedsiębiorstw mogą zatem również wynikać ze zmiany przeważającego rodzaju działalności przedsiębiorstwa oraz zmian organizacyjnych. Nie ma to wpływu na dynamikę sprzedaży detalicznej ogółem.

W porównaniu z poprzednim miesiącem sprzedaż detaliczna była niższa prawie we wszystkich grupach przedsiębiorstw sprzedających towary. Największy spadek wystąpił w sprzedaży prasy, książek, pozostałej sprzedaży w wyspecjalizowanych sklepach (o 33,5%), włókna, odzieży, obuwia (o 28,9%), w grupie „pozostałe” (o 28,8%) oraz żywności, napojów i wyrobów tytoniowych (o 12,4%). Niewielki wzrost odnotowano w sprzedaży paliw stałych, ciekłych i gazowych (o 0,5%).

Sprzedaż hurtowa w przedsiębiorstwach handlowych w styczniu br. była o 10,0% niższa niż przed rokiem, przy czym w przedsiębiorstwach handlu hurtowego obniżyła się o 13,8%. Sprzedaż hurtowa w przedsiębiorstwach handlowych, w porównaniu z poprzednim miesiącem, była o 19,1% niższa, natomiast w przedsiębiorstwach handlu hurtowego zmniejszyła się o 21,8%.

WYBRANE DANE O WOJEWÓDZTWIE PODKARPACKIM

WYSZCZEGÓLNIENIE A – 2013 r. B – 2014 r.		I	II	III	IV	V	VI	VII	VIII	IX	X	XI	XII
Przeciętne zatrudnienie w sektorze przedsiębiorstw ^a (w tys. osób)	A	227,1	222,8	224,0	223,6	223,9	223,9	223,7	224,2	224,2	224,2	231,6	223,4
	B	225,3											
poprzedni miesiąc = 100	A	100,3	98,1	100,6	99,8	100,1	100,0	99,9	100,3	100,0	100,0	99,8	99,9
	B	100,8											
analogiczny miesiąc poprzedniego roku = 100	A	97,7	96,1	96,9	96,9	97,4	98,0	98,0	97,9	97,8	97,9	98,2	98,7
	B	99,2											
Bezrobotni zarejestrowani (stan w końcu okresu) (w tys. osób)	A	163,0	164,2	162,1	156,3	150,4	145,8	146,2	146,2	145,9	145,7	149,7	154,2
	B	160,4											
Stopa bezrobocia ^b (stan w końcu okresu) (w %)	A	17,2	17,3	17,1	16,6	16,1	15,6	15,7	15,7	15,6	15,6	16,0	16,4
	B	16,9											
Oferty pracy (zgłoszone w ciągu miesiąca)	A	3489	5357	6125	6089	5266	4787	4389	4657	3996	4170	3199	2780
	B	3433											
Liczba bezrobotnych na 1 ofertę pracy (stan w końcu okresu)	A	106	92	82	73	58	64	64	63	73	66	91	115
	B	84											
Przeciętne miesięczne wynagrodzenia brutto w sektorze przedsiębiorstw ^a (w zł)	A	3004,63	3001,67	3126,02	3125,95	3108,51	3063,63	3158,74	3136,04	3142,43	3180,77	3177,91	3364,52
	B	3136,18											
poprzedni miesiąc = 100	A	93,4	99,9	104,1	100,0	99,4	98,6	103,1	99,3	100,2	101,2	99,9	105,9
	B	93,2											
analogiczny miesiąc poprzedniego roku = 100	A	101,1	103,1	105,2	102,4	103,3	104,4	106,5	104,7	106,1	104,6	104,3	104,6
	B	104,4											
Wskaźnik cen:													
towarów i usług konsumpcyjnych ^c :													
analogiczny okres poprzedniego roku = 100	A	.	.	101,3	.	.	100,3	.	.	100,9	.	.	.
	B	.											

^a W przedsiębiorstwach, w których liczba pracujących przekracza 9 osób. ^b Udział zarejestrowanych bezrobotnych w cywilnej ludności aktywnej zawodowo, szacowanej na koniec każdego miesiąca.
^c W kwartale.

WYBRANE DANE O WOJEWÓDZTWIE PODKARPACKIM (cd.)

WYSZCZEGÓLNIENIE A – 2013 r. B – 2014 r.		I	II	III	IV	V	VI	VII	VIII	IX	X	XI	XII
Wskaźnik cen (dok.): skupu ziarna zbóż:													
poprzedni miesiąc = 100	A	101,0	99,9	95,5	100,4	99,9	92,3	77,0	92,5	108,2	101,0	104,0	105,9
	B	99,2											
analogiczny miesiąc poprzedniego roku = 100	A	136,3	129,3	124,3	111,9	105,5	104,6	77,2	71,7	74,2	76,0	73,5	76,8
	B	75,4											
skupu żywca rzeźnego wołowego (bez cieląt):													
poprzedni miesiąc = 100	A	103,7	99,5	102,1	96,2	99,0	94,0	103,0	98,6	98,8	99,3	97,0	106,6
	B	98,4											
analogiczny miesiąc poprzedniego roku = 100	A	115,1	101,0	104,3	102,0	98,7	99,3	99,3	98,3	94,5	90,3	93,6	97,2
	B	92,2											
skupu żywca rzeźnego wieprzowego:													
poprzedni miesiąc = 100	A	93,9	97,8	98,4	101,8	98,4	105,7	106,4	103,8	101,4	97,4	94,0	100,0
	B	96,0											
analogiczny miesiąc poprzedniego roku = 100	A	99,2	97,3	97,2	97,8	96,5	95,9	102,6	102,0	98,6	97,2	96,4	98,2
	B	100,4											
Relacje cen skupu ^a żywca wieprzowego do cen targowiskowych żyta		A	6,6	6,2	6,4	5,9	6,8	6,8	7,9	8,8	7,2	7,3	7,3
	B	6,8											
Produkcja sprzedana przemysłu ^b (w cenach stałych):													
poprzedni miesiąc = 100	A	95,3	100,3	110,2	98,0	100,1	105,6	101,5	95,2	111,4	105,6	87,6	97,0
	B	92,7											
analogiczny miesiąc poprzedniego roku = 100	A	101,1	103,4	104,0	111,8	108,2	109,7	117,0	107,3	111,8	112,4	108,4	105,5*
	B	102,7											
Produkcja budowlano-montażowa ^b (w cenach bieżących):													
poprzedni miesiąc = 100	A	22,0	116,8	117,8	104,1	132,6	176,0	73,3	95,0	96,1	141,0	78,7	191,8
	B	38,8											
analogiczny miesiąc poprzedniego roku = 100	A	78,4	98,2	85,4	82,6	89,9	89,7	103,0	92,0	72,9	101,8	79,5	104,6
	B	184,4											

a Ceny bieżące bez VAT. b W przedsiębiorstwach, w których liczba pracujących przekracza 9 osób. * Dane zostały zmienione w stosunku do już opublikowanych.

WYBRANE DANE O WOJEWÓDZTWIE PODKARPACKIM (dok.)

WYSZCZEGÓLNIENIE A – 2013 r. B – 2014 r.		I	II	III	IV	V	VI	VII	VIII	IX	X	XI	XII
Mieszkania oddane do użytkowania (od początku roku)	A	574	942	1572	2053	2435	2948	3383	3999	4386	4910*	5338*	6197*
	B	585											
analogiczny okres poprzedniego roku = 100	A	125,3	96,3	102,4	100,4	97,8	98,6	95,2	100,6	98,9	97,7*	96,0*	95,0*
	B	101,9											
Sprzedaż detaliczna towarów ^a (w cenach bieżących):													
poprzedni miesiąc = 100	A	79,7	99,1	116,1	102,1	105,1	98,5	107,9	103,0	94,1	106,6	89,2	112,4
	B	83,8											
analogiczny miesiąc poprzedniego roku = 100	A	97,8	97,4	95,1	98,3	97,7	97,6	100,7	103,6	102,4	106,8	101,2	108,5
	B	114,0											
Wskaźnik rentowności obrotu w przedsiębiorstwach ^b :													
brutto ^c (w %)	A	.	.	4,5	.	.	7,6	.	.	6,8	.	.	.
	B	.											
netto ^d (w %)	A	.	.	3,6	.	.	6,9	.	.	6,1	.	.	.
	B	.											
Nakłady inwestycyjne przedsiębiorstw ^b (w mln zł; ceny bieżące)													
	A	.	.	481,6	.	.	1085,4	.	.	1735,7	.	.	.
	B	.											
analogiczny okres poprzedniego roku = 100 (ceny bieżące)	A	.	.	104,3	.	.	93,4	.	.	86,4	.	.	.
	B	.											
Podmioty gospodarki narodowej ^e w rejestrze REGON (stan w końcu okresu).....													
	A	154878	155082	155405	155836	156372	156934	157426	158083	158611	158650	158919	159627
	B	159564											
w tym spółki handlowe	A	8734	8795	8876	8954	9016	9081	9149	9206	9275	9345	9417	9513
	B	9585											
w tym z udziałem kapitału zagranicznego	A	1166	1173	1190	1204	1210	1222	1228	1240	1257	1272	1288	1308
	B	1316											

a W przedsiębiorstwach, w których liczba pracujących przekracza 9 osób. b W przedsiębiorstwach, w których liczba pracujących przekracza 49 osób.; dane są prezentowane narastająco. c Relacja wyniku finansowego brutto do przychodów z całokształtu działalności. d Relacja wyniku finansowego netto do przychodów z całokształtu działalności. e Bez osób prowadzących gospodarstwa indywidualne w rolnictwie.