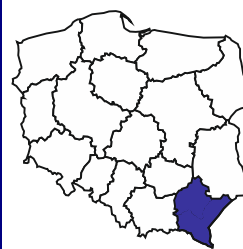




URZĄD STATYSTYCZNY W RZESZOWIE
ul. Jana III Sobieskiego 10, 35-959 Rzeszów



Kontakt: e-mail: SekretariatUSrze@stat.gov.pl;
tel.: 17 853 52 10, 853 52 19
faks: 17 853 51 57

Internet: <http://rzeszow.stat.gov.pl/>

KOMUNIKAT O SYTUACJI SPOŁECZNO-GOSPODARCZEJ WOJEWÓDZTWA PODKARPACKIEGO W LISTOPADZIE 2015 R.

Nr 11/2015

opublikowany 29.12.2015

- ⇒ Przeciętne zatrudnienie w sektorze przedsiębiorstw pozostało na tym samym poziomie co w listopadzie ub. roku, a wzrosło do poprzedniego miesiąca (o 0,2%).
- ⇒ Stopa bezrobocia rejestrowanego wyniosła 12,9% i była niższa w porównaniu z analogicznym okresem 2014 r., a wyższa w porównaniu z miesiącem poprzednim.
- ⇒ Przeciętne miesięczne wynagrodzenie brutto w sektorze przedsiębiorstw wzrosło w ujęciu rocznym (o 4,6%), a zmniejszyło się w ujęciu miesięcznym (o 0,3%).
- ⇒ W odniesieniu do listopada 2014 r. wzrosły ceny większości artykułów żywnościowych.
- ⇒ Ceny skupu pszenicy, ziemniaków, żywca wołowego i drobiowego były wyższe niż przed rokiem. W porównaniu z październikiem br. ceny skupu były niższe, z wyjątkiem pszenicy i ziemniaków. W obrocie targowiskowym, w odniesieniu do listopada 2014 r., wzrosła cena ziemniaków, a w porównaniu z październikiem br. wzrosły ceny pszenicy i prosięcia przeznaczonego do dalszego chowu.
- ⇒ Produkcja sprzedana przemysłu była wyższa niż przed rokiem (o 8,9%), a niższa niż przed miesiącem (o 5,8%).
- ⇒ Niższa niż przed rokiem była sprzedaż produkcji budowlano-montażowej (o 23,5%).
- ⇒ Liczba oddanych do użytkowania mieszkań była większa niż w listopadzie 2014 r. (o 43,0%).
- ⇒ Sprzedaż detaliczna wzrosła zarówno w skali roku (o 15,2%), jak i w skali miesiąca (o 2,8%).

SPIS TREŚCI

Strona

RYNEK PRACY	4
WYNAGRODZENIA.....	9
CENY DETALICZNE	10
ROLNICTWO.....	12
PRZEMYSŁ I BUDOWNICTWO.....	16
BUDOWNICTWO MIESZKANIOWE	18
RYNEK WEWNĘTRZNY	21
WYBRANE DANE O WOJEWÓDZTWIE PODKARPACKIM.....	23

UWAGI OGÓLNE

Prezentowane w Komunikacie dane:

- o zatrudnieniu, wynagrodzeniach oraz o produkcji sprzedanej przemysłu i budownictwa, produkcji budowlano-montażowej, a także o sprzedaży detalicznej i hurtowej towarów dotyczą podmiotów gospodarczych, w których liczba pracujących przekracza 9 osób,
- o sektorze przedsiębiorstw, dotyczą podmiotów prowadzących działalność gospodarczą w zakresie: leśnictwa i pozyskiwania drewna; rybołówstwa w wodach morskich; górnictwa i wydobywania; przetwórstwa przemysłowego; wytwarzania i zaopatrywania w energię elektryczną, gaz, parę wodną, gorącą wodę i powietrze do układów klimatyzacyjnych; dostawy wody; gospodarowania ściekami i odpadami oraz działalności związanej z rekultywacją; budownictwa; handlu hurtowego i detalicznego; naprawy pojazdów samochodowych, włączając motocykle; transportu i gospodarki magazynowej; działalności związanej z zakwaterowaniem i usługami gastronomicznymi; informacji i komunikacji; działalności związanej z obsługą rynku nieruchomości; działalności prawniczej, rachunkowo-księgowej i doradztwa podatkowego, działalności firm centralnych (head offices); doradztwa związanego z zarządzaniem; działalności w zakresie architektury i inżynierii; badań i analiz technicznych; reklamy, badania rynku i opinii publicznej; pozostałej działalności profesjonalnej, naukowej i technicznej; działalności w zakresie usług administrowania i działalności wspierającej; działalności związanej z kulturą, rozrywką i rekreacją; naprawy i konserwacji komputerów i artykułów użytku osobistego i domowego; pozostałej indywidualnej działalności usługowej,
- o cenach detalicznych dotyczą towarów żywnościowych i nieżywnościowych oraz usług, które pochodzą z notowań cen prowadzonych przez ankietatorów w wybranych punktach sprzedaży, w wytypowanych rejonach badania cen; ceny żywności notowane są raz w miesiącu z wyjątkiem owoców i warzyw, w zakresie których notowania cen prowadzone są dwa razy w miesiącu,
- o skupie produktów rolnych obejmują skup od producentów z terenu województwa realizowany przez osoby prawne i samodzielne jednostki organizacyjne niemające osobowości prawnej oraz w okresie półrocznym przez osoby fizyczne prowadzące skup o wartości przekraczającej 10 tys. zł; ceny podano bez podatku VAT,
- o cenach na targowiskach dotyczą cen uzyskiwanych przy sprzedaży produktów wytworzonych we własnym gospodarstwie rolnym w transakcjach między rolnikami i ludnością nierolniczą notowanych przez ankietatorów stałych na wytypowanych targowiskach rolnych,
- o wynikach finansowych przedsiębiorstw oraz nakładach inwestycyjnych dotyczą podmiotów gospodarczych prowadzących księgi rachunkowe (z wyjątkiem przedsiębiorstw rolnictwa, leśnictwa, łowiectwa i rybactwa, działalności finansowej i ubezpieczeniowej oraz szkół wyższych), w których liczba pracujących przekracza 49 osób.

Dane w ujęciu wartościowym wyrażone są w cenach bieżących i stanowią podstawę dla obliczenia wskaźników struktury. Wskaźniki dynamiki zaprezentowano na podstawie wartości w cenach bieżących, z wyjątkiem przemysłu, dla którego wskaźniki dynamiki podano na podstawie wartości w cenach stałych (średnie ceny bieżące 2010 r.).

Liczby względne (wskaźniki, odsetki) wyliczono na podstawie danych bezwzględnych, wyrażonych z większą dokładnością niż podane w tekście i tablicach.

Dane prezentuje się w układzie Polskiej Klasyfikacji Działalności — PKD 2007.

POLSKA KLASYFIKACJA DZIAŁALNOSCI 2007 (PKD 2007)

skrót	pełna nazwa
sekcje	
wytwarzanie i zaopatrywanie w energię elektryczną, gaz, parę wodną i gorącą wodę	wytwarzanie i zaopatrywanie w energię elektryczną, gaz, parę wodną, gorącą wodę i powietrze do układów klimatyzacyjnych
dostawa wody; gospodarowanie ściekami i odpadami; rekultywacja	dostawa wody; gospodarowanie ściekami i odpadami oraz działalność związana z rekultywacją
handel; naprawa pojazdów samochodowych	handel hurtowy i detaliczny; naprawa pojazdów samochodowych, włączając motocykle
zakwaterowanie i gastronomia	działalność związana z zakwaterowaniem i usługami gastronomicznymi
obsługa rynku nieruchomości	działalność związana z obsługą rynku nieruchomości
administrowanie i działalność wspierająca	działalność w zakresie usług administrowania i działalność wspierająca
działy	
produkcja wyrobów z drewna, korka, słomy i wikliny	produkcja wyrobów z drewna, oraz korka z wyłączeniem mebli; produkcja wyrobów ze słomy i materiałów używanych do wyplatania
produkcja wyrobów z metali	produkcja metalowych wyrobów gotowych, z wyłączeniem maszyn i urządzeń
produkcja maszyn i urządzeń	produkcja maszyn i urządzeń, gdzie indziej niesklasyfikowana
produkcja pojazdów samochodowych, przyczep i naczep	produkcja pojazdów samochodowych, przyczep i naczep, z wyłączeniem motocykli
budowa budynków	roboty budowlane związane ze wznoszeniem budynków
budowa obiektów inżynierii lądowej i wodnej	roboty związane z budową obiektów inżynierii lądowej i wodnej

ZNAKI UMOWNE

Kreska (–) –	zjawisko nie wystąpiło.
Kropka (.) –	zupełny brak informacji albo brak informacji wiarygodnych.
Znak (x) –	wypełnienie pozycji jest niemożliwe lub niecelowe.
Znak (*) –	oznacza, że dane zostały zmienione w stosunku do już opublikowanych.
Znak (Δ) –	oznacza, że nazwy zostały skrócone w stosunku do obowiązującej klasyfikacji.

Dane charakteryzujące województwo podkarpackie można również znaleźć w publikacjach statystycznych wydawanych przez US w Rzeszowie oraz w publikacjach ogólnopolskich GUS.

Raport „Koniunktura gospodarcza w województwie podkarpackim w grudniu 2015 r.” ukazał się na stronie głównej Urzędu Statystycznego w Rzeszowie: <http://rzeszow.stat.gov.pl/> w dniu 29 grudnia 2015 r.

Przy publikowaniu danych US prosimy o podanie źródła.

RYNEK PRACY

W listopadzie br. w sektorze przedsiębiorstw przeciętne zatrudnienie utrzymało się na poziomie analogicznego miesiąca ub. roku. W skali roku zmniejszyła się liczba bezrobotnych zarejestrowanych, a także stopa bezrobocia rejestrowanego.

W listopadzie 2015 r. **przeciętne zatrudnienie** w sektorze przedsiębiorstw wyniosło 223,7 tys. osób i pozostało na poziomie listopada 2014 r. (podobnie jak przed rokiem, kiedy utrzymało się na poziomie listopada 2013 r.), natomiast wzrosło w odniesieniu do października br. (o 0,2%). W kraju przeciętne zatrudnienie wzrosło zarówno w ujęciu rocznym, jak i w porównaniu z miesiącem poprzednim odpowiednio o 1,2% i o 0,2%.

W odniesieniu do listopada 2014 r. spadek zatrudnienia odnotowano w większości badanych sekcji. Najbardziej obniżyło się zatrudnienie w zakwaterowaniu i gastronomii (o 8,7%) oraz w budownictwie (o 7,3%), a mniej m.in. w administrowaniu i działalności wspierającej (o 2,3%) oraz w działalności profesjonalnej, naukowej i technicznej (o 1,2%). Największy wzrost zatrudnienia wystąpił w sekcjach: transport i gospodarka magazynowa (o 3,9%), dostawa wody; gospodarowanie ściekami i odpadami; rekultywacja (o 1,9%) oraz przetwórstwo przemysłowe (o 1,5%).

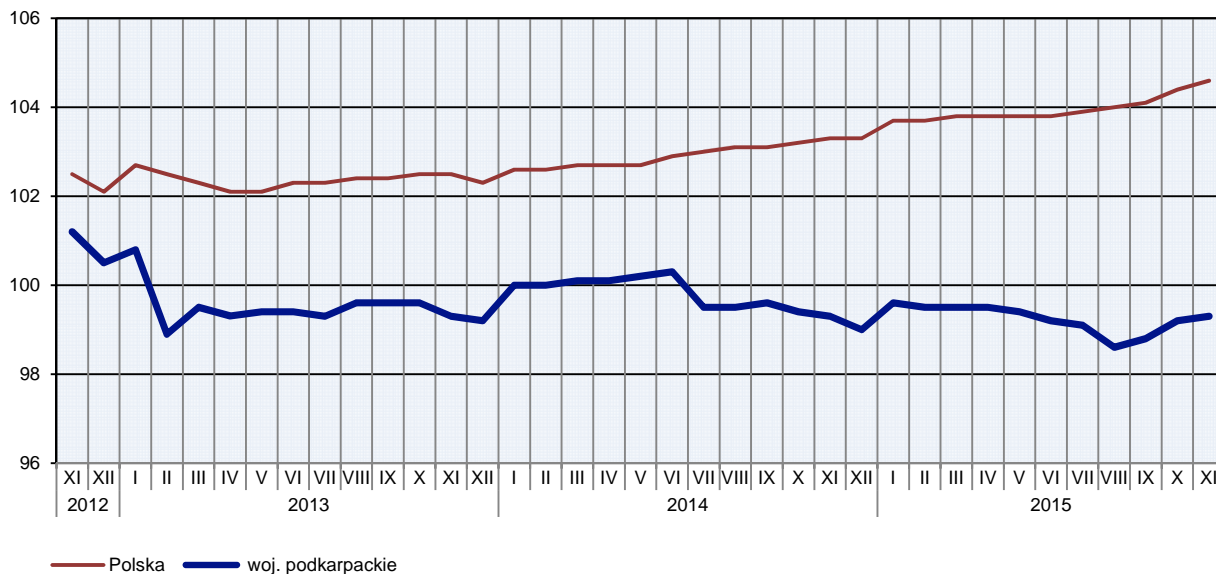
Przeciętne zatrudnienie w sektorze przedsiębiorstw kształtowało się następująco:

Wyszczególnienie	XI 2015		I-XI 2015	
	w tys.	XI 2014 = 100	w tys.	I-XI 2014 = 100
O g ó ł e m	223,7	100,0	223,4	99,9
w tym:				
Przemysł	119,6	101,3	119,2	101,5
w tym:				
przetwórstwo przemysłowe	110,1	101,5	109,7	101,7
dostawa wody; gospodarowanie ściekami i odpadami; rekultywacja ^a	5,1	101,9	5,0	101,6
Budownictwo	17,5	92,7	17,6	92,8
Handel; naprawa pojazdów samochodowych ^Δ	45,2	100,4	45,1	100,8
Transport i gospodarka magazynowa	9,5	103,9	9,3	100,3
Zakwaterowanie i gastronomia ^Δ	2,8	91,3	2,9	94,0
Obsługa rynku nieruchomości ^Δ	3,5	101,0	3,5	99,0
Działalność profesjonalna, naukowa i techniczna ^a	3,4	98,8	3,5	103,3
Administrowanie i działalność wspierająca ^Δ	10,0	97,7	10,1	93,3

^a Nie obejmuje działów: Badania naukowe i prace rozwojowe oraz Działalność weterynaryjna.

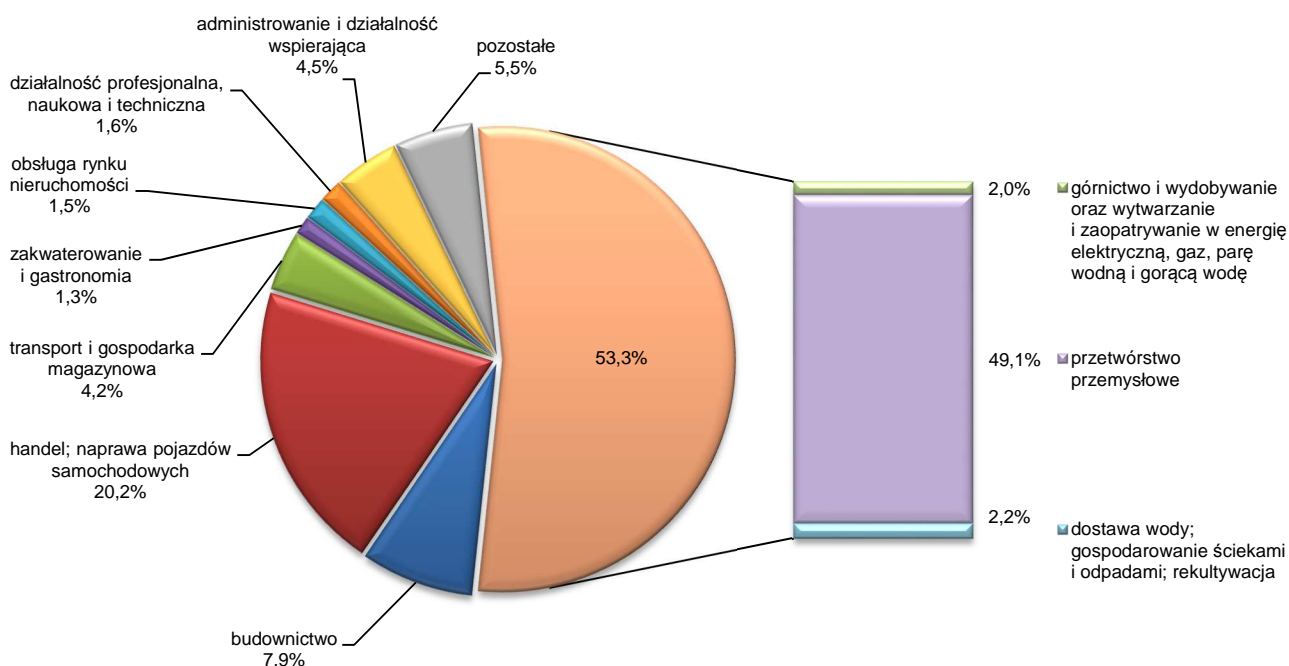
W stosunku do października br. przeciętne zatrudnienie notowało zarówno niewielkie wzrosty, jak i nieduże spadki. Wzrost zatrudnienia wystąpił w czterech sekcjach (na piętnaście badanych), w tym w przetwórstwie przemysłowym (o 0,4%), natomiast spadek odnotowano w dziewięciu sekcjach, w tym w budownictwie – o 0,9%. W dwóch sekcjach zatrudnienie pozostało na poziomie miesiąca poprzedniego.

DYNAMIKA PRZECIĘTNEGO ZATRUDNIENIA W SEKTORZE PRZEDSIĘBIORSTW
(przeciętna miesięczna 2010 = 100)



W okresie styczeń-listopad br. przeciętne zatrudnienie w sektorze przedsiębiorstw ukształtowało się na poziomie 223,4 tys. osób i było o 0,1% niższe (w kraju wyższe o 1,1%) niż w analogicznym okresie ub. roku. Największe spadki przeciętne zatrudnienia zanotowano w budownictwie (o 7,2%), administrowaniu i działalności wspierającej (o 6,7%) oraz w zakwaterowaniu i gastronomii (o 6,0%). Znaczący wzrost zatrudnienia wystąpił m.in. w działalności profesjonalnej, naukowej i technicznej (o 3,3%). W przetwórstwie przemysłowym, które jest najliczniejszą sekcją pod względem ilości osób zatrudnionych, przeciętna liczba zatrudnionych wzrosła o 1,7 %.

**STRUKTURA PRZECIĘTNEGO ZATRUDNIENIA W SEKTORZE PRZEDSIĘBIORSTW WEDŁUG SEKCJI
W OKRESIE STYCZEŃ-LISTOPAD 2015 R.**



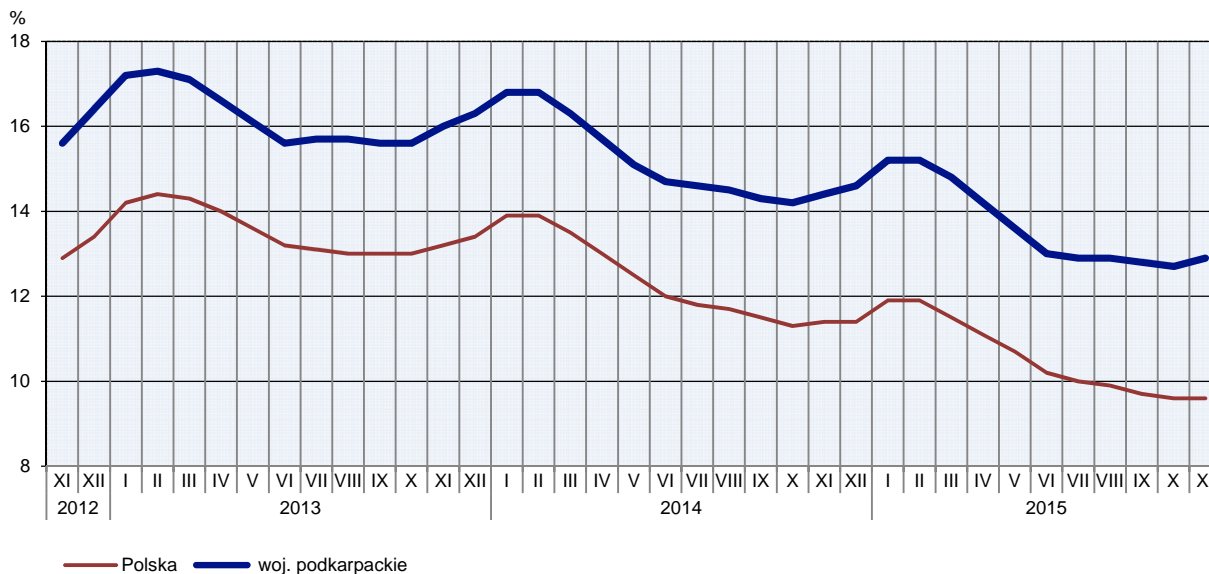
W końcu listopada br. liczba **bezrobotnych zarejestrowanych** w urzędach pracy wyniosła 120,2 tys. osób i była wyższa o 2,4 tys. osób (o 2,0%) niż w poprzednim miesiącu, a niższa o 14,3 tys. osób (o 10,6%) w odniesieniu do listopada ub. roku. Kobiety stanowiły 52,2% ogółu zarejestrowanych bezrobotnych (przed rokiem 51,6%).

Liczba bezrobotnych i stopa bezrobocia kształtowały się następująco:

Wyszczególnienie	2014	2015	
	XI	X	XI
Bezrobotni zarejestrowani (stan w końcu miesiąca) w tys.	134,4	117,8	120,2
Bezrobotni nowo zarejestrowani (w ciągu miesiąca) w tys.	14,4	15,0	14,7
Bezrobotni wyrejestrowani (w ciągu miesiąca) w tys.	11,7	15,5	12,3
Stopa bezrobocia rejestrowanego (stan w końcu miesiąca) w %	14,4	12,7	12,9

Stopa bezrobocia rejestrowanego ukształtowała się na poziomie 12,9% i była wyższa o 0,2 p. proc. w odniesieniu do poprzedniego miesiąca, a niższa o 1,5 p. proc. w odniesieniu do listopada ub. roku. W rankingu województw podkarpackie pod względem wysokości stopy bezrobocia plasowało się na trzynastym miejscu (najniższą stopę bezrobocia zanotowano w województwie wielkopolskim – 6,1%, a najwyższą w warmińsko-mazurskim – 15,9%). W kraju stopa bezrobocia wyniosła 9,6%, wobec 11,4% przed rokiem.

STOPA BEZROBOCIA REJESTROWANEGO Stan w końcu miesiąca



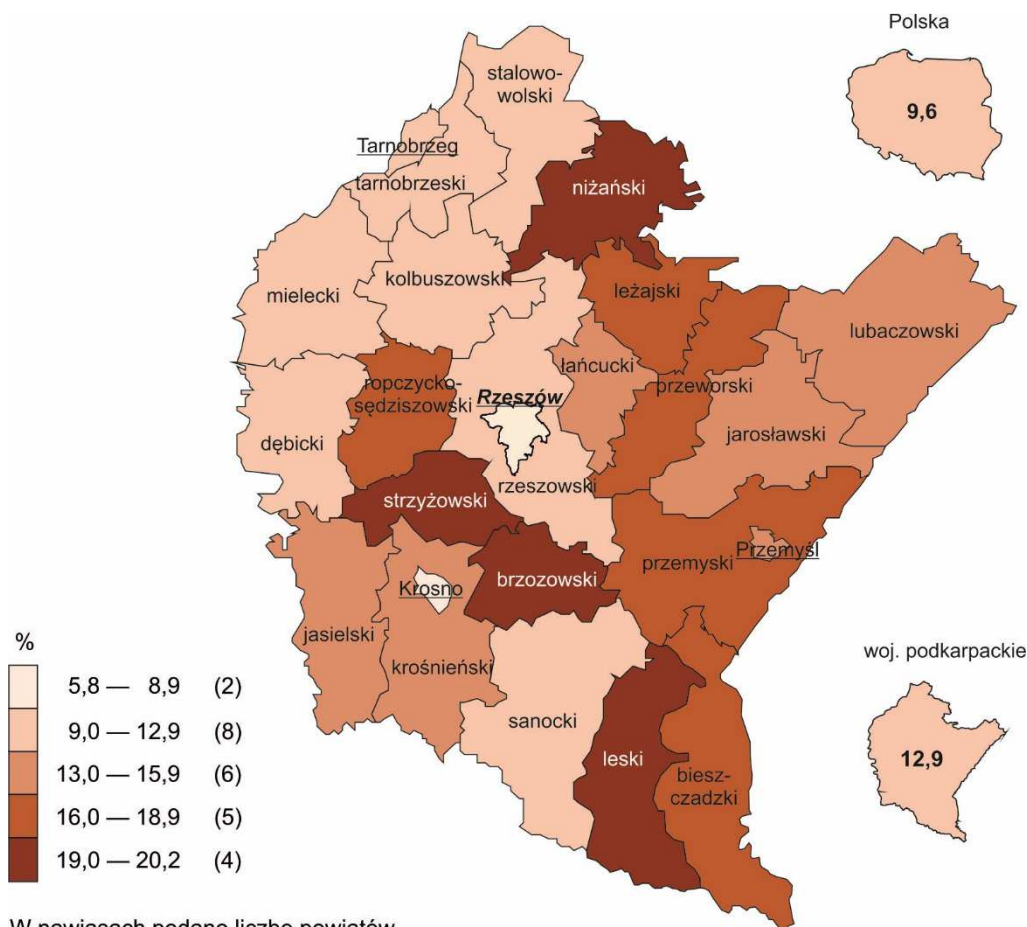
Najwyższa stopa bezrobocia w końcu listopada 2015 r. wystąpiła w powiecie brzozowskim (20,2%), zaś najniższy jej poziom odnotowano w Krośnie (5,8%) i Rzeszowie (7,1%).

W porównaniu z listopadem 2014 r. spadek stopy bezrobocia zanotowano we wszystkich dwudziestu pięciu powiatach województwa podkarpackiego, z czego największy w powiecie niżańskim (o 3,5 p. proc.).

W porównaniu z miesiącem ubiegłym w dwudziestu jeden powiatach województwa podkarpackiego zanotowano wzrost stopy bezrobocia, z czego najwyższy w powiecie leskim (o 1,4 p. proc.). W dwóch powiatach stopa bezrobocia utrzymała się na poziomie miesiąca poprzedniego, natomiast spadek zanotowano również w dwóch powiatach, z czego największy w ropczycko-śędziszowskim (o 0,3 p. proc.).

STOPA BEZROBOCIA REJESTROWANEGO WEDŁUG POWIATÓW W 2015 R.

Stan w końcu listopada



W listopadzie br. w urzędach pracy **zarejestrowano** 14,7 tys. osób bezrobotnych, tj. o 1,7% mniej niż przed miesiącem, a o 2,0% więcej niż przed rokiem. Udział osób rejestrujących się po raz kolejny w nowo zarejestrowanych ogółem zmniejszył się w stosunku do listopada ub. roku (o 0,2 p. proc. do 85,8%). Zmniejszył się także odsetek osób bez doświadczenia zawodowego (o 0,3 p. proc. do 31,9%) oraz osób zwolnionych z przyczyn dotyczących zakładu pracy (o 0,9 p. proc. do 3,4%). Wzrósł natomiast udział absolwentów (o 0,8 p. proc. do 10,9%). **Stopa napływu bezrobotnych** do urzędów pracy (stosunek nowo zarejestrowanych do liczby aktywnych zawodowo) wyniosła 1,6%.

W listopadzie br. z ewidencji bezrobotnych **wyrejestrowano** 12,3 tys. osób, tj. o 20,4% mniej niż w poprzednim miesiącu, a o 5,1% więcej niż w listopadzie ub. roku. Z tytułu podjęcia pracy (główniej przyczyny wyrejestrowania) z rejestru bezrobotnych wyłączono 7,0 tys. osób (przed rokiem 6,0 tys.). Udział tej kategorii osób w ogólnej liczbie wyrejestrowanych zwiększył się w ujęciu rocznym (o 5,7 p. proc. do 56,8%).

Spośród osób wykreślonych z ewidencji wzrósł odsetek osób, które utraciły status bezrobotnego w związku z rozpoczęciem szkolenia lub stażu u pracodawców (o 2,2 p. proc. do 10,1%) oraz osób, które dobrowolnie zrezygnowały ze statusu bezrobotnego (o 0,7 p. proc. do 4,4%). Zmniejszył się natomiast udział osób, które nie potwierdziły gotowości do podjęcia pracy (o 9,0 p. proc. do 18,7%) oraz osób, które nabyły prawa emerytalne lub rentowe (o 0,1 p. proc. do 1,0%). **Stopa odpływu bezrobotnych** z urzędów pracy (stosunek liczby bezrobotnych wyrejestrowanych w danym miesiącu do liczby bezrobotnych na koniec ub. miesiąca) wyniosła 10,4%.

W końcu listopada br. **bez prawa do zasiłku** pozostawało 106,5 tys. bezrobotnych, a ich udział w ogólnej liczbie bezrobotnych zmniejszył się w porównaniu z analogicznym miesiącem ub. roku (z 89,2% do 88,6%).

Bezrobotni będący w **szczególnej sytuacji na rynku pracy** w końcu listopada br. stanowili 90,1% ogółu bezrobotnych (przed rokiem 90,5%). Do bezrobotnych w szczególnej sytuacji na rynku pracy zaliczane są m.in. osoby długotrwale bezrobotne¹, których udział w liczbie zarejestrowanych ogółem zmniejszył się w skali roku (o 1,1 p. proc. do 61,3%). Zmniejszył się także udział osób bezrobotnych do 25 roku życia (o 1,7 p. proc. do 17,7%). Większy był natomiast udział osób bezrobotnych powyżej 50 roku życia (o 1,7 p. proc. do 22,3%).

Wybrane kategorie bezrobotnych^a będących w szczególnej sytuacji na rynku pracy:

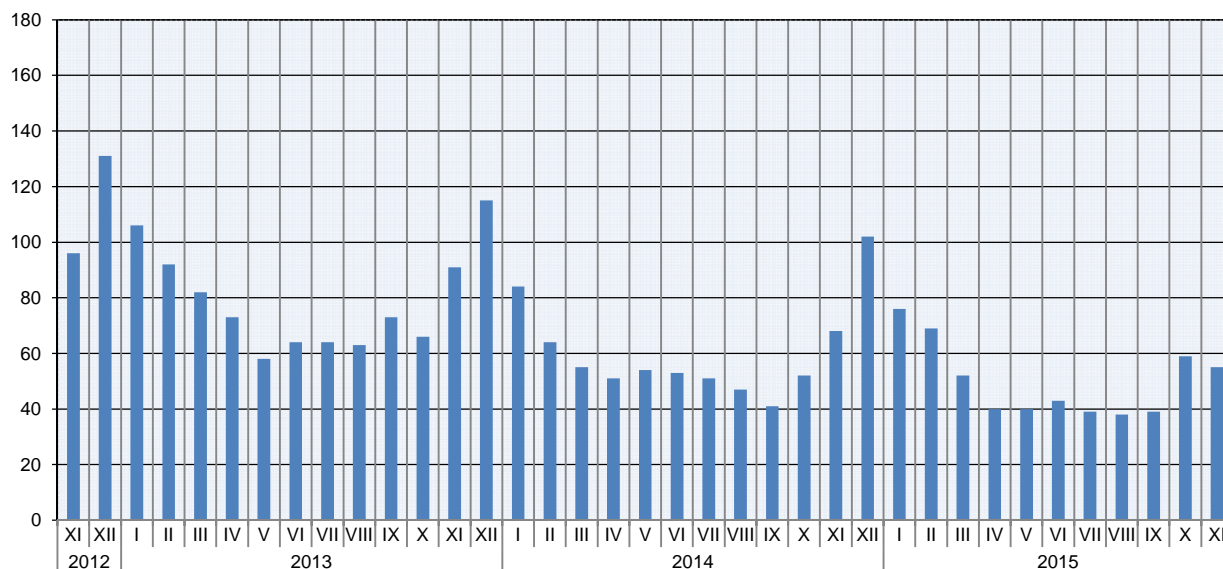
Wyszczególnienie	2014	2015	
	XI	X	XI
	w odsetkach		
Bezrobotni:			
do 25 roku życia	19,4	17,7	17,7
powyżej 50 roku życia	20,6	22,5	22,3
długotrwale	62,4	62,1	61,3
niepełnosprawni	4,7	4,8	4,7

^a Stan w końcu miesiąca.

W listopadzie br. do urzędów pracy zgłoszono 3907 **ofert zatrudnienia**, tj. o 591 mniej niż przed miesiącem, a o 202 więcej niż przed rokiem. W końcu miesiąca na 1 ofertę pracy przypadało 55 bezrobotnych (przed miesiącem 59, a przed rokiem 68 bezrobotnych).

BEZROBOTNI NA 1 OFERTĘ PRACY

Stan w końcu miesiąca



Wydatki Funduszu Pracy wyniosły w listopadzie br. 53,1 mln zł, z których 23,0% przeznaczono na zasiłki dla bezrobotnych.

¹ Do długotrwale bezrobotnych zalicza się osoby pozostające w rejestrze powiatowego urzędu pracy łącznie przez okres ponad 12 miesięcy w okresie ostatnich 2 lat, z wyłączeniem okresów odbywania stażu i przygotowania zawodowego w miejscu pracy.

WYNAGRODZENIA

W listopadzie br. przeciętne miesięczne wynagrodzenie brutto zwiększyło się w skali roku, a tempo tego wzrostu było wyższe od notowanego w ub. roku.

Przeciętne miesięczne wynagrodzenie brutto w sektorze przedsiębiorstw w listopadzie br. ukształtowało się na poziomie 3418,13 zł i było o 4,6% wyższe niż w listopadzie 2014 r. (przed rokiem wzrost o 2,8%), a o 0,3% niższe w porównaniu z październikiem br. W Polsce przeciętne miesięczne wynagrodzenie brutto wyniosło 4164,01 zł i wzrosło zarówno w odniesieniu do listopada 2014 r. (o 4,0%), jak i w stosunku do poprzedniego miesiąca (o 1,3%).

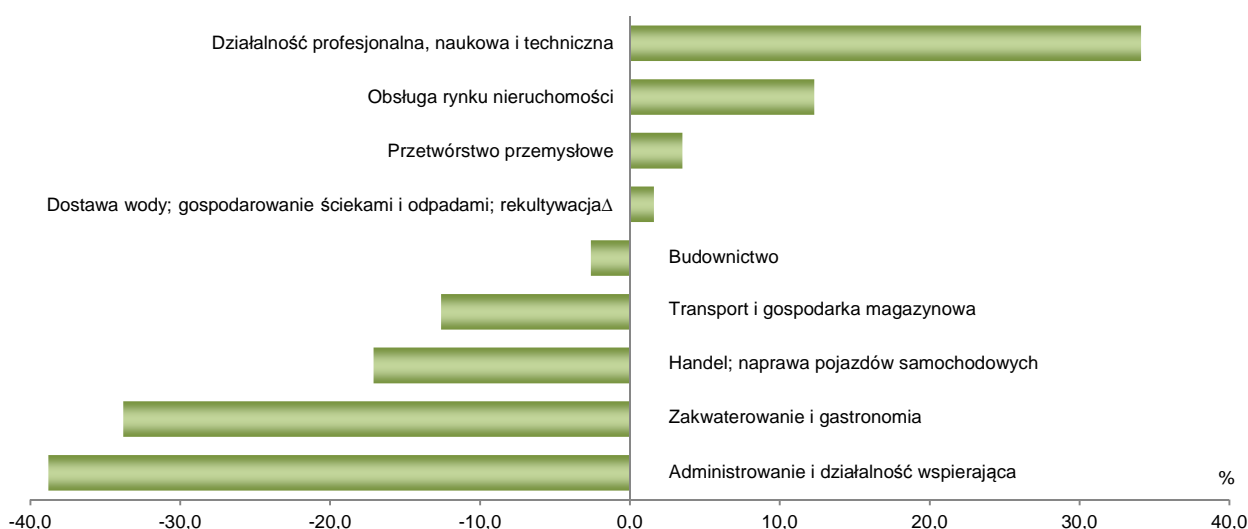
W odniesieniu do listopada ub. roku wzrost płac odnotowano w większości badanych sekcji. Najwyższy wzrost wynagrodzeń wystąpił w działalności profesjonalnej, naukowej i technicznej (o 19,7%), a niższy m.in. w obsłudze rynku nieruchomości (o 8,8%), budownictwie (o 5,5%) oraz w dostawie wody; gospodarowaniu ściekami i odpadami; rekultywacji (o 5,2%). Spadek wynagrodzeń zanotowano w dwóch sekcjach, w tym w zakwaterowaniu i gastronomii (o 0,2%).

Przeciętne miesięczne wynagrodzenia brutto w sektorze przedsiębiorstw kształtowały się następująco:

Wyszczególnienie	XI 2015		I-XI 2015	
	w zł	XI 2014 = 100	w zł	I-XI 2014 = 100
O g ó ł e m	3418,13	104,6	3378,47	103,8
w tym:				
Przemysł	3587,51	104,2	3546,35	103,1
w tym:				
przetwórstwo przemysłowe	3537,30	104,3	3504,23	103,2
dostawa wody; gospodarowanie ściekami i odpadami; rekultywacja ^Δ	3473,76	105,2	3457,62	102,9
Budownictwo	3329,32	105,5	3242,75	103,1
Handel; naprawa pojazdów samochodowych ^Δ	2834,43	104,4	2815,55	105,1
Transport i gospodarka magazynowa	2987,01	102,3	2945,61	104,3
Zakwaterowanie i gastronomia ^Δ	2263,68	99,8	2300,09	103,2
Obsługa rynku nieruchomości ^Δ	3838,23	108,8	3724,65	103,5
Działalność profesjonalna, naukowa i techniczna ^α	4582,69	119,7	4404,02	111,5
Administrowanie i działalność wspierająca ^Δ	2092,61	103,7	2086,92	104,4

^α Nie obejmuje działań: Badania naukowe i prace rozwojowe oraz Działalność weterynaryjna.

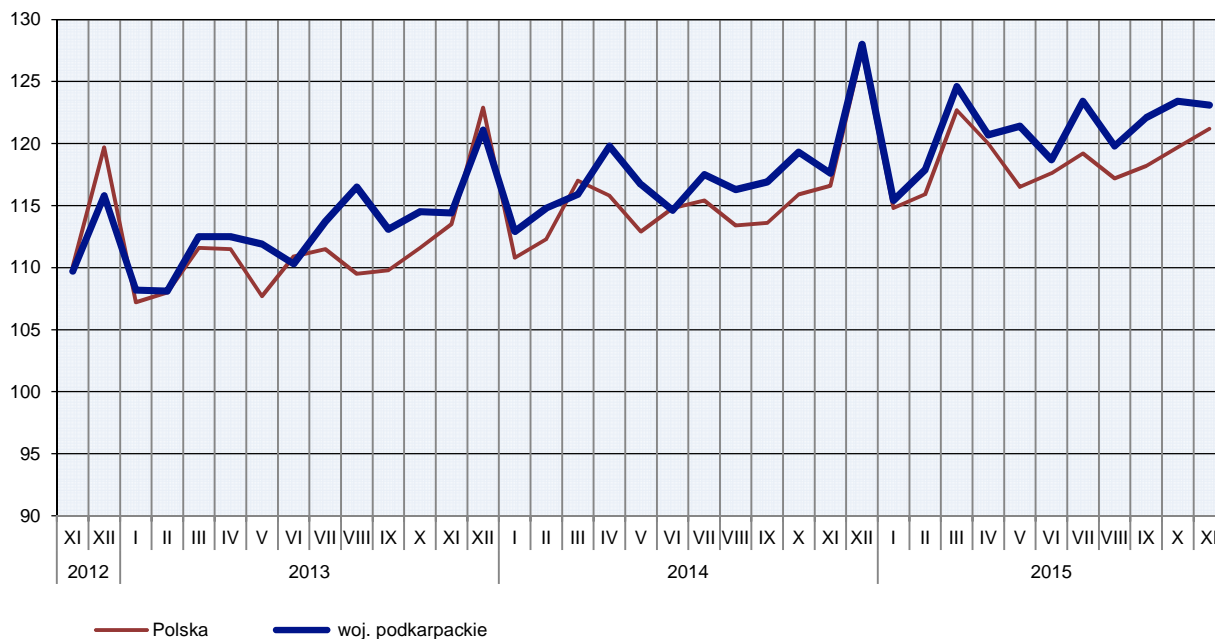
ODCHYLENIA WZGLĘDNE PRZECIĘTNYCH MIESIĘCZNYCH WYNAGRODZEŃ BRUTTO OD ŚREDNIEGO WYNAGRODZENIA W WOJEWÓDZTWIE WEDŁUG WYBRANYCH SEKCJI W LISTOPADZIE 2015 R.



W porównaniu z październikiem br. spadek przeciętnego miesięcznego wynagrodzenia brutto zanotowano m.in. w zakwaterowaniu i gastronomii (o 4,4%), dostawie wody; gospodarowaniu ściekami i odpadami; rekultywacji (o 3,9%) oraz w budownictwie (o 0,9%). Znaczący wzrost wynagrodzeń wystąpił w działalności profesjonalnej, naukowej i technicznej (o 6,3%).

DYNAMIKA PRZECIĘTNEGO MIESIĘCZNEGO WYNAGRODZENIA BRUTTO W SEKTORZE PRZEDSIĘBIORSTW

(przeciętna miesięczna 2010 = 100)



W okresie styczeń-listopad br. przeciętne miesięczne wynagrodzenie brutto w sektorze przedsiębiorstw wyniosło 3378,47 zł i było o 3,8% wyższe (w Polsce o 3,3%) niż w analogicznym okresie ub. roku. We wszystkich badanych sekcjach wystąpił wzrost płac, w tym najwyższy w działalności profesjonalnej, naukowej i technicznej (o 11,5%), a nieco mniejszy m.in. w handlu; naprawie pojazdów samochodowych (o 5,1%), administrowaniu i działalności wspierającej (o 4,4%) oraz w transporcie i gospodarce magazynowej (o 4,3%).

CENY DETALICZNE

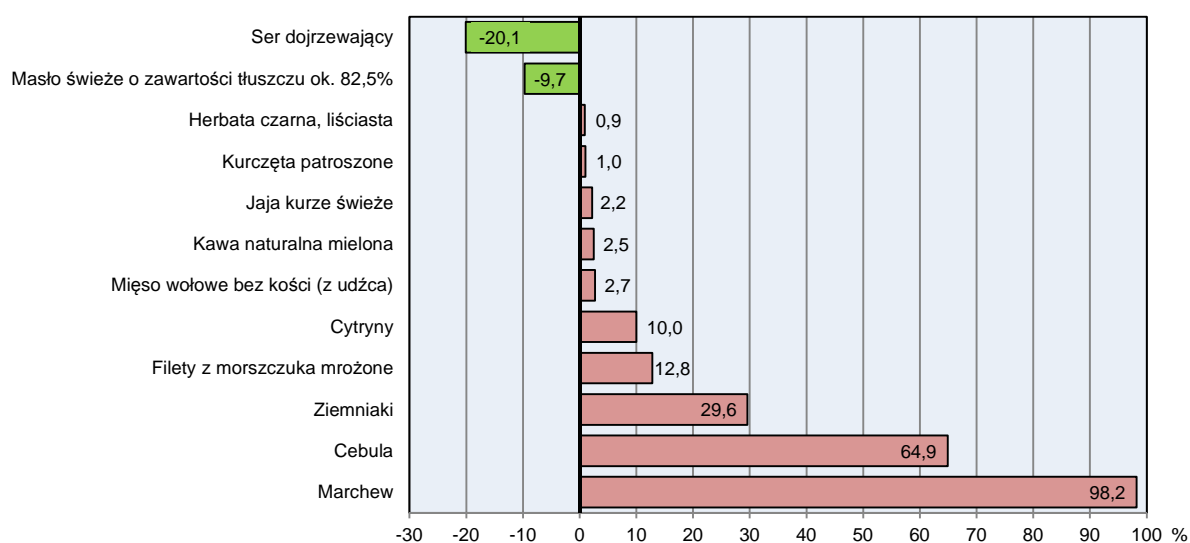
W województwie podkarpackim w III kwartale 2015 r., w porównaniu z III kwartałem 2014 r., wystąpił spadek cen towarów i usług konsumpcyjnych o 0,9% (wobec wzrostu o 0,1% w III kwartale 2014 r.). Spadek cen wystąpił w grupie transport (o 8,8%), odzież i obuwie (o 3,2%), żywność i napoje bezalkoholowe (o 0,5%) oraz rekreacja i kultura (o 0,2%). Najwyższy wzrost cen zanotowano w grupie zdrowie (o 2,3%). W tym okresie w kraju odnotowano spadek cen o 0,7%.

Wskaźniki cen towarów i usług konsumpcyjnych w województwie podkarpackim kształtowały się następująco:

Wyszczególnienie	2014		2015	
	II kw.	III kw.	II kw.	III kw.
	analogiczny okres roku poprzedniego = 100			
O g ó ł e m	100,5	100,1	98,9	99,1
Żywność i napoje bezalkoholowe	99,8	98,7	98,5	99,5
Napoje alkoholowe i wyroby tytoniowe	104,1	104,0	101,4	101,0
Odzież i obuwie	98,5	98,1	96,6	96,8
Mieszkanie	101,8	101,0	100,2	100,1
Zdrowie	100,0	100,0	100,7	102,3
Transport	98,3	97,7	91,4	91,2
Rekreacja i kultura	101,1	100,7	100,2	99,8
Edukacja	93,8	96,7	100,7	100,4

W listopadzie 2015 r., w porównaniu z analogicznym okresem roku poprzedniego, w grupie „mięso” droższe było m.in. mięso wołowe z kością – rostbef (o 8,7%), szynka wieprzowa gotowana (o 3,5%) oraz mięso wołowe bez kości – z udźca (o 2,7%).

ZMIANY CEN DETALICZNYCH WYBRANYCH ARTYKUŁÓW ŻYWNOŚCIOWYCH W LISTOPADZIE 2015 R. (wzrost/spadek w stosunku do analogicznego okresu roku poprzedniego)



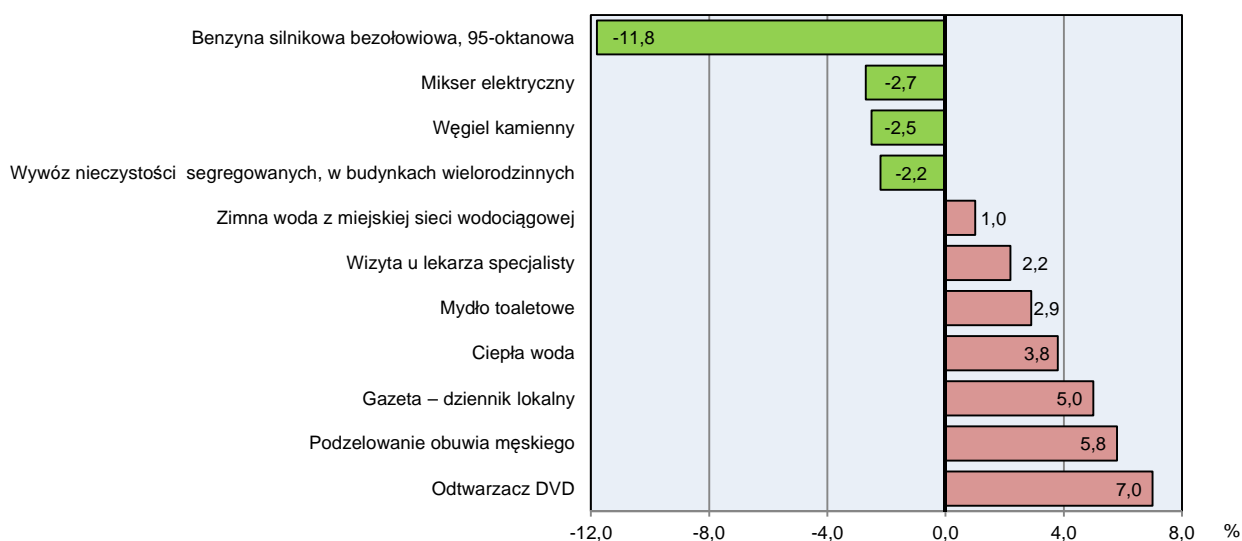
W grupie „mleko, sery i jaja” tańszy był ser dojrzewający (o 20,1%), mleko krowie spożywcze o zawartości tłuszczu 2-2,5% (o 7,5%) oraz śmietana o zawartości tłuszczu 18% (o 4,1%). Z grupy „oleje i pozostałe tłuszcze” tańsza była margaryna (o 11,9%), masło świeże o zawartości tłuszczu ok. 82,5% (o 9,7%) oraz olej rzepakowy (o 6,2%).

Wśród warzyw i owoców znacznie droższa niż w listopadzie 2014 r. była marchew (o 98,2%), cebula (o 64,9%), jabłka (o 57,3%) oraz ziemniaki (o 29,6%).

Spośród pozostałych artykułów odnotowano wzrost cen cukru białego kryształu (o 12,8%) oraz czekolady mlecznej (o 9,1%).

ZMIANY CEN DETALICZNYCH WYBRANYCH ARTYKUŁÓW NIEŻYWNOŚCIOWYCH ORAZ USŁUG KONSUMPCYJNYCH W LISTOPADZIE 2015 R.

(wzrost/spadek w stosunku do analogicznego okresu roku poprzedniego)



W porównaniu z listopadem 2014 r. zanotowano wzrost opłat za zaopatrzenie w ciepłą wodę (o 3,8%). W grupie „rekreacja i kultura” droższa była gazeta – dziennik lokalny (o 5,0%). Wśród towarów i usług związanych z transportem niższa była cena oleju napędowego (o 12,9%) oraz benzyny silnikowej bezołowiowej 95-oktanowej (o 11,8%).

ROLNICTWO

Na rynku rolnym w listopadzie 2015 r. przeciętne ceny skupu pszenicy, ziemniaków, żywca wołowego i drobiowego były wyższe niż przed rokiem, natomiast niższe były ceny skupu żyta, żywca wieprzowego i mleka. W porównaniu z październikiem br. ceny skupu podstawowych produktów rolnych były niższe, oprócz pszenicy i ziemniaków. W obrocie targowiskowym, w odniesieniu do listopada 2014 r., ceny były niższe, z wyjątkiem ziemniaków. W porównaniu do października br. wzrosły ceny pszenicy i prosięcia na chów. Wskaźnik opłacalności tuczu trzody chlewnej utrzymał się na poziomie sprzed miesiąca i był niższy od notowanego przed rokiem.

W listopadzie br. średnia temperatura powietrza wyniosła 5,4°C i była wyższa o 2,6°C od średniej z lat 1971-2000, przy czym maksymalna temperatura wyniosła 17,7°C, a minimalna -6,9°C. Średnia suma opadów atmosferycznych (59,0 mm) stanowiła 169% normy z wielolecia². Odnotowano 19 dni z opadami.

Pierwsza i druga dekada listopada była ciepła, słoneczna z przelotnymi opadami deszczu. W trzeciej dekadzie miesiąca stopniowo się ochładzało, odnotowano spadki temperatur poniżej -5,0°C. Warunki pogodowe w listopadzie sprzyjały wykonywaniu prac zimowych oraz wegetacji i hartowaniu ozimin przed wejściem w okres zimowego spoczynku, a zwłaszcza tych wysianych po optymalnym terminie agrotechnicznym.

² Przeciętne wartości temperatur i opadów ze stacji hydrologiczno-meteorologicznej Instytutu Meteorologii i Gospodarki Wodnej zlokalizowanej w Rzeszowie z lat 1971-2000.

Skup zbóż^a kształtował się następująco:

Wyszczególnienie	VII-XI 2015		XI 2015		
	w tonach	analogiczny okres roku poprzedniego = 100	w tonach	XI 2014 = 100	X 2015 = 100
Ziarno zbóż podstawowych ^b	94160	117,8	10172	118,6	82,0
w tym:					
pszenica.....	81888	113,8	8946	113,5	83,9
żyto	3004	112,3	303	61,2	65,4

^a Bez skupu realizowanego przez osoby fizyczne. ^b Obejmuje: pszenicę, żyto, jęczmień, owies, pszenżyto; łącznie z mieszankami zbożowymi, bez ziarna siewnego.

Skup zbóż podstawowych (z mieszankami zbożowymi bez ziarna siewnego) w okresie lipiec-listopad br. wyniósł 94,2 tys. ton i był o 17,8% większy niż w analogicznym okresie poprzedniego roku. Skup pszenicy w tym okresie był wyższy o 13,8%, a żyta o 12,3%.

W listopadzie br. skup zbóż podstawowych (z mieszankami zbożowymi bez ziarna siewnego) był wyższy niż przed rokiem (o 18,6%). Wyższe niż przed rokiem były dostawy do skupu pszenicy (o 13,5%), natomiast skup żyta był niższy (o 38,8%). W skali miesiąca odnotowano spadek dostaw do skupu zbóż podstawowych (z mieszankami zbożowymi bez ziarna siewnego) o 18,0%, w tym pszenicy i żyta odpowiednio o 16,1% i o 34,6%.

Skup podstawowych produktów zwierzęcych^a kształtował się następująco:

Wyszczególnienie	I-XI 2015		XI 2015		
	w tonach	I-XI 2014 = 100	w tonach	XI 2014 = 100	X 2015 = 100
Żywiec rzeźny ^b	68608	108,6	5847	100,2	127,9
w tym:					
bydło (bez cieląt).....	4915	101,9	326	103,3	91,7
trzoda chlewna	30871	112,2	2547	113,6	103,7
drób	31042	105,0	2943	90,9	170,0
Mleko ^c	106784	95,3	8209	88,7	84,8

^a W okresie lipiec-listopad bez skupu realizowanego przez osoby fizyczne. ^b Obejmuje bydło, cielęta, trzodę chlewną, owce, konie i drób; w wadze żywej. ^c W tysiącach litrów.

Skup żywca rzeźnego w wadze żywej w listopadzie br. wyniósł 5,8 tys. ton, tj. o 0,2% więcej niż przed rokiem. Większe niż przed rokiem były dostawy do skupu trzody chlewniej (o 13,6%) i bydła (o 3,3%). Mniej niż przed rokiem skupiono drobiu (o 9,1%).

W skali miesiąca odnotowano wzrost skupu żywca rzeźnego w wadze żywej (o 27,9%), o czym zdecydował wyższy skup drobiu (o 70,0%) i trzody chlewniej (o 3,7%), natomiast niższy był skup bydła (o 8,3%).

Skup mleka w listopadzie br. był niższy zarówno w porównaniu z analogicznym miesiącem roku poprzedniego (o 11,3%), jak i w odniesieniu do października br. (o 15,2%).

Przeciętne ceny podstawowych produktów rolnych kształtowały się następująco:

Wyszczególnienie	Ceny w skupie					Ceny na targowiskach				
	XI 2015			I–XI 2015		XI 2015			I–XI 2015	
	zł	XI 2014=100	X 2015=100	zł	I–XI 2014=100	zł	XI 2014=100	X 2015=100	zł	I–XI 2014=100
Ziarno zbóż ^a za 1 dt:										
pszenica	62,37	112,1	101,8	60,36	95,1	78,33	98,9	100,3	76,78	84,3
żyto	47,16	99,6	95,7	46,39	97,3	61,43	96,6	92,4	59,46	83,9
Ziemniaki ^b za 1 dt	47,52	161,0	107,6	40,94	108,3	88,71	124,0	97,5	80,61	75,3
Żywiec rzeźny za 1 kg wagi żywej:										
w tym:										
bydło (bez cieląt)	5,34	104,5	99,8	5,79	99,1	.	x	x	.	x
trzoda chlewna	4,00	89,1	92,0	4,24	86,5	.	x	x	.	x
drób	3,83	104,1	93,9	3,91	96,8	.	x	x	.	x
Prosię na chów za 1 szt.	.	x	x	x	x	166,00	96,0	101,8	165,85	93,1
Mleko za 1 l	1,06	88,3	99,1	1,07	81,1	.	x	x	.	x

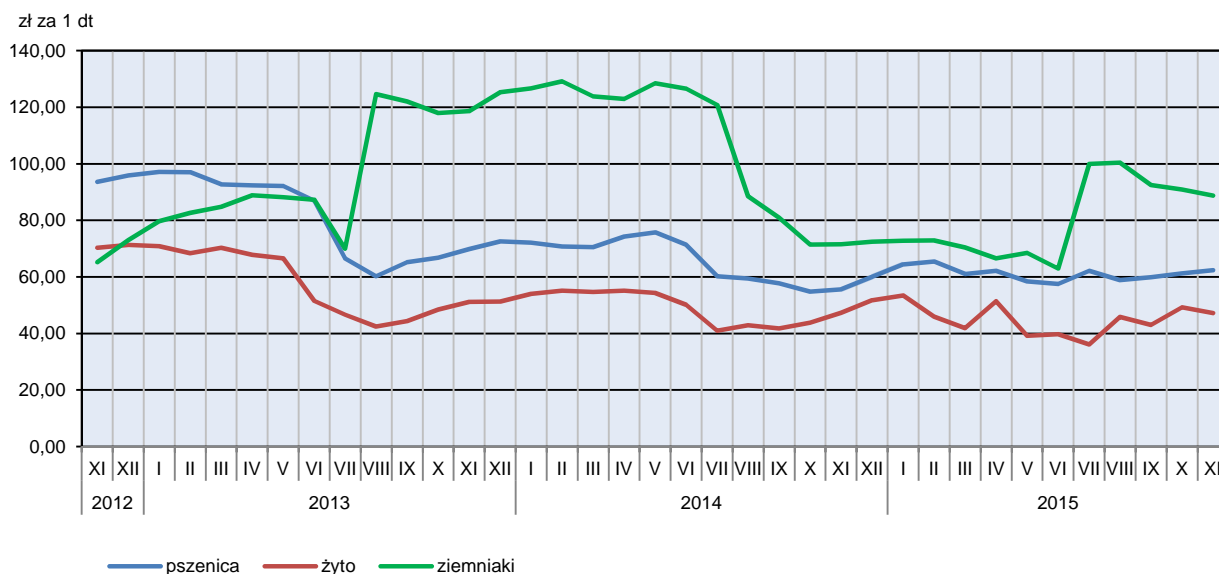
^a W skupie bez ziarna siewnego. ^b Na targowiskach – jadalne.

W listopadzie br. **ceny skupu zbóż** podstawowych (łącznie z paszowymi bez ziarna siewnego) wyniosły 60,98 zł za 1 dt i były wyższe zarówno w odniesieniu do cen sprzed roku (o 11,3%), jak i w porównaniu z październikiem br. (o 1,9%).

Producenci z województwa podkarpackiego w skali roku uzyskali wyższą cenę za dostarczoną do skupu pszenicę (o 12,1%). W skali miesiąca cena skupu pszenicy była wyższa o 1,8%. Cena skupu żyta była niższa zarówno w porównaniu do ceny sprzed roku (o 0,4%), jak i w odniesieniu do ceny sprzed miesiąca (o 4,3%).

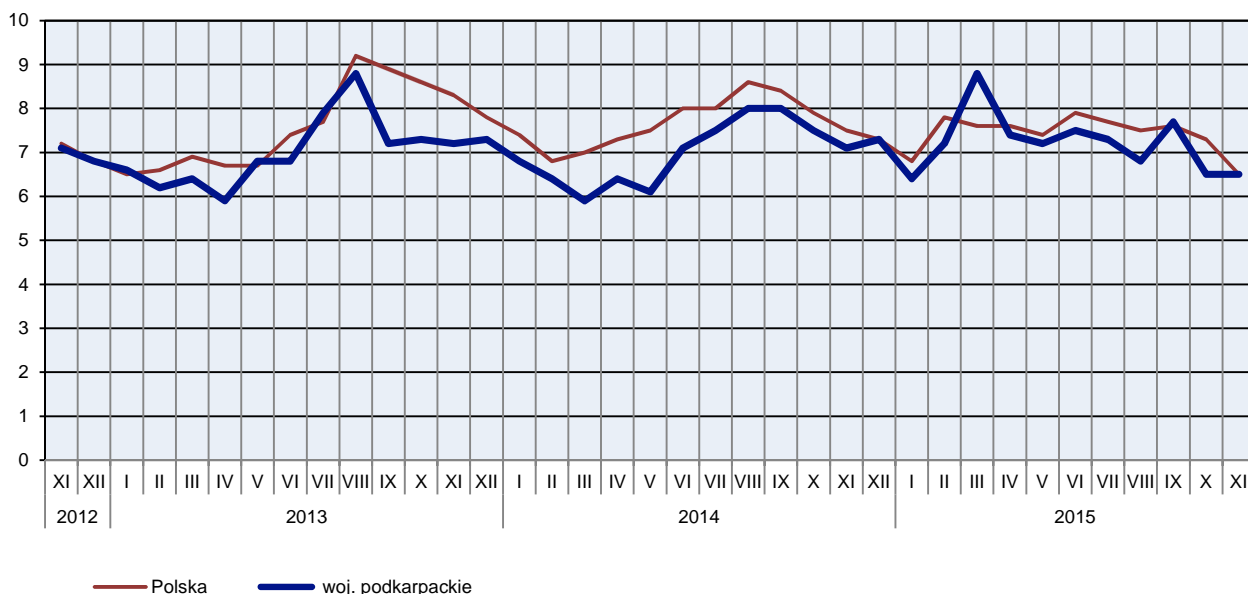
W obrocie targowiskowym, w stosunku do października br., notowany był wzrost ceny pszenicy (o 0,3%), a spadek ceny żyta (o 7,6%). W skali roku obniżyła się zarówno cena pszenicy (o 1,1%), jak i cena żyta (o 3,4%).

PRZECIĘTNE CENY SKUPU ZBÓŻ I TARGOWISKOWE CENY ZIEMNIAKÓW



Za 1 dt ziemniaków w skupie płacono średnio w listopadzie br. 47,52 zł, tj. o 61,0% więcej niż przed rokiem i o 7,6% więcej niż w październiku br. Przeciętna cena ziemniaków jadalnych na targowiskach wyniosła 88,71 zł za 1 dt i zwiększyła się w skali roku (o 24,0%), a zmniejszyła w skali miesiąca (o 2,5%).

RELACJA PRZECIĘTNYCH CEN SKUPU ŻYWCA WIEPRZOWEGO DO PRZECIĘTNYCH CEN ŻYTA NA TARGOWISKACH

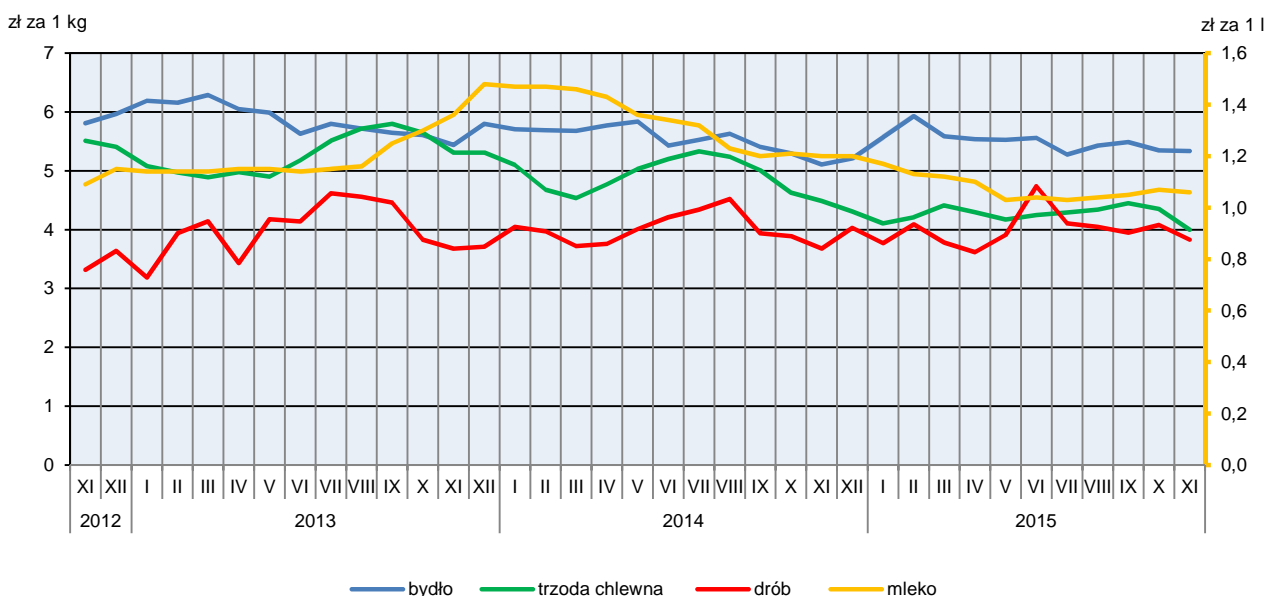


Ceny skupu żywca wieprzowego były niższe zarówno w porównaniu z poprzednim miesiącem br. (o 8,0%), jak i w ujęciu rocznym (o 10,9%). Cena 1 kg żywca wieprzowego w skupie w listopadzie br. wyniosła 4,00 zł.

W listopadzie br. cena 1 kg żywca wieprzowego w skupie, podobnie jak przed miesiącem, równoważyła wartość 6,5 kg żyta na targowiskach (wobec 7,1 przed rokiem). Średnia cena za prosię przeznaczone do dalszego chowu wyniosła 166,00 zł i była niższa w ujęciu rocznym (o 4,0%), a wyższa w odniesieniu do października br. (o 1,8%).

W listopadzie br. średnia **cena skupu 1 kg żywca drobiowego** wyniosła 3,83 zł i była wyższa w ujęciu rocznym (o 4,1%), a niższa w odniesieniu do października br. (o 6,1%).

PRZECIĘTNE CENY SKUPU ŻYWCA I MLEKA



Na rynku **wołowiny** odnotowano wzrost cen skupu w skali roku, a spadek w skali miesiąca. Za 1 kg żywca wołowego w listopadzie br. płacono 5,34 zł, tj. o 4,5% więcej niż przed rokiem. W porównaniu z październikiem br. średnia cena skupu żywca wołowego była niższa o 0,2%.

Ceny skupu **mleka** w listopadzie br. były niższe zarówno od ubiegłorocznych (o 11,7%), jak i w porównaniu z cenami sprzed miesiąca (o 0,9%).

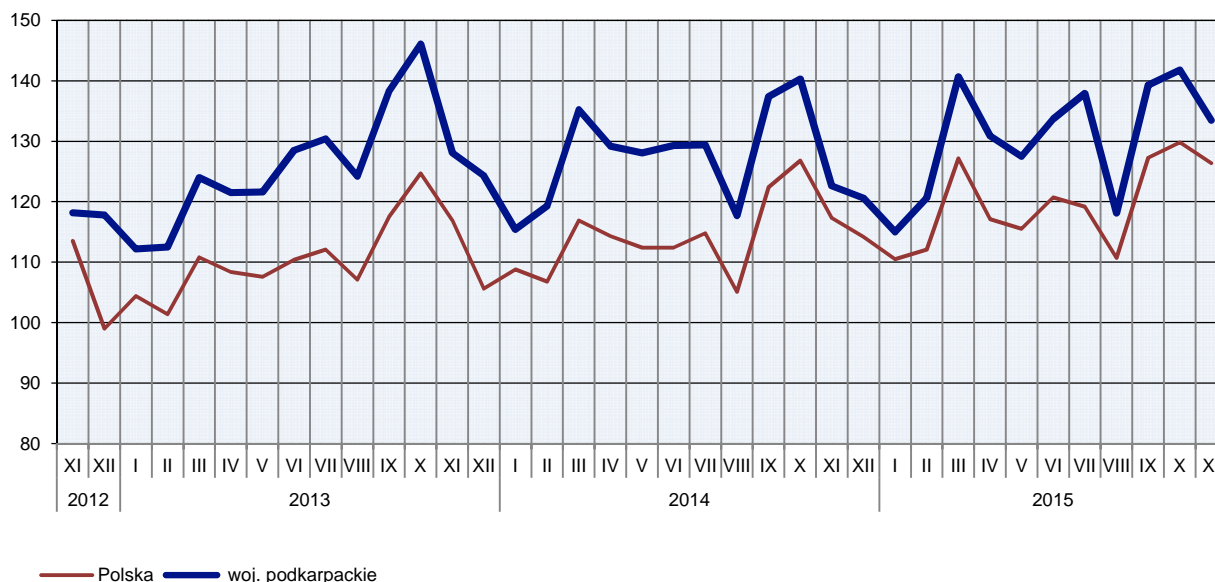
PRZEMYSŁ I BUDOWNICTWO

W listopadzie br. produkcja sprzedana przemysłu była wyższa niż w analogicznym miesiącu ub. roku, a niższa w porównaniu z poprzednim miesiącem. W skali roku niższa była zarówno produkcja sprzedana budownictwa, jak i sprzedaż produkcji budowlano-montażowej.

Produkcja sprzedana przemysłu w listopadzie br. osiągnęła wartość (w cenach bieżących) 3175,9 mln zł i była (w cenach stałych) o 8,9% wyższa niż w listopadzie 2014 r. (wobec spadku o 4,2% przed rokiem). W Polsce była wyższa w stosunku do ub. roku (o 7,8%), a niższa w odniesieniu do października br. (o 2,6%). Udział produkcji sprzedanej przemysłu w województwie podkarpackim stanowił 3,0% przychodów krajowych.

W ujęciu rocznym w przetwórstwie przemysłowym, którego udział w sprzedaży ogółem przemysłu wyniósł przeszło 95%, odnotowano wzrost produkcji o 9,5%, natomiast w dostawie wody; gospodarowaniu ściekami i odpadami; rekultywacji produkcja sprzedana wzrosła o 3,7%, a udział tej sekcji stanowił 2,0%.

DYNAMIKA PRODUKCJI SPRZEDANEJ PRZEMYSŁU
(ceny stałe; przeciętna miesięczna 2010 = 100)



W listopadzie br. wzrost produkcji sprzedanej, w porównaniu z analogicznym miesiącem ub. roku, wystąpił w 17 działach przemysłu (spośród 30 występujących w województwie). Uwzględniając działy o znaczącym udziale w produkcji sprzedanej przemysłu największy wzrost, w odniesieniu do listopada ub. roku, odnotowano w produkcji pojazdów samochodowych, przyczep i naczep (o 26,7%), wyrobów z metali (o 25,5%), pozostałego sprzętu transportowego (o 13,6%) oraz mebli (o 11,7%). Spadek produkcji w skali roku wystąpił

m.in. w produkcji wyrobów z pozostałych mineralnych surowców niemetalicznych (o 7,8%), urządzeń elektrycznych (o 3,0%) oraz artykułów spożywczych (o 2,8%).

Dynamika (w cenach stałych) i struktura (w cenach bieżących) produkcji sprzedanej przemysłu kształtowały się następująco:

Wyszczególnienie	XI 2015	I–XI 2015	
	analogiczny okres roku poprzedniego = 100	w odsetkach	
O g ó ł e m	108,9	101,9	100,0
w tym:			
Przetwórstwo przemysłowe	109,5	102,1	95,4
w tym produkcja:			
artykułów spożywczych	97,2	97,9	7,7
wyrobów z drewna, korka, słomy i wikliny ^Δ	103,2	101,1	8,0
chemikaliów i wyrobów chemicznych	99,4	95,1	7,6
wyrobów z gumy i tworzyw sztucznych	100,8	97,4	12,8
wyrobów z pozostałych mineralnych surowców niemetalicznych	92,2	85,3	3,6
metali	108,1	109,3	5,3
wyrobów z metali ^Δ	125,5	100,4	9,5
urządzeń elektrycznych	97,0	103,8	2,0
maszyn i urządzeń ^Δ	110,3	123,6	4,1
pojazdów samochodowych, przyczep i naczep ^Δ	126,7	119,4	13,3
pozostałego sprzętu transportowego	113,6	98,1	9,8
mebli	111,7	98,2	3,9
Dostawa wody; gospodarowanie ściekami i odpadami; rekultywacja ^Δ	103,7	101,0	2,2

W porównaniu z październikiem br. produkcja sprzedana była niższa o 5,8%. W dostawie wody; gospodarowaniu ściekami i odpadami; rekultywacji odnotowano spadek produkcji o 9,8%, a w przetwórstwie przemysłowym – o 5,8%.

Wydajność pracy, mierzona produkcją sprzedaną na jednego zatrudnionego, w listopadzie br. wyniosła (w cenach bieżących) 26,5 tys. zł i była wyższa (w cenach stałych) o 7,5% w porównaniu z analogicznym miesiącem ub. roku, przy przeciętnym zatrudnieniu wyższym o 1,3% i wzroście przeciętnego miesięcznego wynagrodzenia brutto o 4,2%.

W okresie jedenastu miesięcy br. produkcja sprzedana przemysłu wyniosła 34469,4 mln zł i była o 1,9% wyższa (w kraju o 4,7%) niż w analogicznym okresie ub. roku, przy czym w przetwórstwie przemysłowym odnotowano wzrost o 2,1%. Wzrost produkcji wystąpił w 17 działach przemysłu, m.in. w produkcji: maszyn i urządzeń (o 23,6%), pojazdów samochodowych, przyczep i naczep (o 19,4%), metali (o 9,3%) oraz urządzeń elektrycznych (o 3,8%). W okresie tym zmniejszyła się produkcja m.in. wyrobów z pozostałych mineralnych surowców niemetalicznych (o 14,7%), chemikaliów i wyrobów chemicznych (o 4,9%) oraz wyrobów z gumy i tworzyw sztucznych (o 2,6%).

Produkcja sprzedana budownictwa (w cenach bieżących) w listopadzie br. wyniosła 572,9 mln zł i była o 8,7% niższa niż w listopadzie ub. roku, a o 11,7% wyższa w porównaniu z październikiem br. Od początku roku produkcja sprzedana przedsiębiorstw budowlanych osiągnęła wartość 5660,5 mln zł i wzrosła o 3,7% w porównaniu z analogicznym okresem ub. roku.

Wydajność pracy w budownictwie, mierzona przychodami ze sprzedaży wyrobów i usług na 1 zatrudnionego, w listopadzie br. kształtowała się na poziomie 32,8 tys. zł i była o 1,5% niższa niż przed rokiem, przy przeciętnym zatrudnieniu niższym o 7,3%, a wynagrodzeniach większych o 5,5%.

Sprzedaż produkcji budowlano-montażowej (stanowiącej przeszło 52% przychodów ogółem osiągniętych przez jednostki w sekcji budownictwo) zrealizowana w listopadzie br. wyniosła 298,3 mln zł i była o 23,5% niższa od uzyskanej w listopadzie 2014 r. (wobec wzrostu o 28,0% przed rokiem). Spadek sprzedaży wystąpił w jednostkach, których podstawowym rodzajem działalności jest wznoszenie budynków oraz w podmiotach specjalizujących się w budowie obiektów inżynierii lądowej i wodnej, natomiast wzrost zanotowano w jednostkach wykonujących głównie roboty budowlane specjalistyczne.

Dynamika i struktura (w cenach bieżących) produkcji budowlano-montażowej kształtowały się następująco:

Wyszczególnienie	XI 2015	I–XI 2015	
		analogiczny okres roku poprzedniego = 100	w odsetkach
O g ó ł e m	76,5	92,3	100,0
Budowa budynków ^Δ	67,9	92,5	38,0
Budowa obiektów inżynierii lądowej i wodnej ^Δ	68,5	96,2	33,5
Roboty budowlane specjalistyczne	104,3	88,0	28,5

W porównaniu z październikiem br. sprzedaż produkcji budowlano-montażowej była wyższa o 7,7%. Wysoki wzrost sprzedaży odnotowano w jednostkach specjalizujących się w budowie obiektów inżynierii lądowej i wodnej (o 40,2%), a niższy w podmiotach wykonujących głównie roboty budowlane specjalistyczne (o 1,2%). Spadek sprzedaży wystąpił w jednostkach, których podstawowym rodzajem działalności jest wznoszenie budynków (o 12,3%).

W okresie styczeń-listopad br. produkcja budowlano-montażowa wyniosła 2998,0 mln zł i była niższa o 7,7% w stosunku do analogicznego okresu ub. roku. Spadek produkcji wystąpił we wszystkich trzech działach budownictwa, w tym największy w podmiotach, których podstawowym rodzajem działalności są roboty budowlane specjalistyczne.

BUDOWNICTWO MIESZKANIOWE

W listopadzie 2015 r., w porównaniu z analogicznym miesiącem ub. roku, wzrosła liczba mieszkań oddanych do użytkowania (o 43,0%), liczba mieszkań których budowę rozpoczęto (o 14,4%) oraz liczba mieszkań, na których budowę wydano pozwolenia lub dokonano zgłoszenia z projektem budowlanym (o 32,4%).

Według wstępnych danych³, w listopadzie 2015 r. **przekazano do użytkowania** 645 mieszkań o łącznej powierzchni 69,5 tys. m². Liczba nowo wybudowanych mieszkań, w porównaniu z listopadem ub. roku, wzrosła o 194 lokale. W listopadzie 2015 r. inwestorzy indywidualni przekazali 487 mieszkań (o 145 więcej). W budownictwie przeznaczonym na sprzedaż i wynajem przekazano 89 mieszkań (o 16 więcej), w budownictwie

³Dane meldunkowe – mogą ulec zmianie po opracowaniu sprawozdań kwartalnych.

spółdzielczym 69 (przed rokiem w tej formie budownictwa nie oddano mieszkań). W pozostałych formach budownictwa w listopadzie br. nie odnotowano efektów rzeczowych.

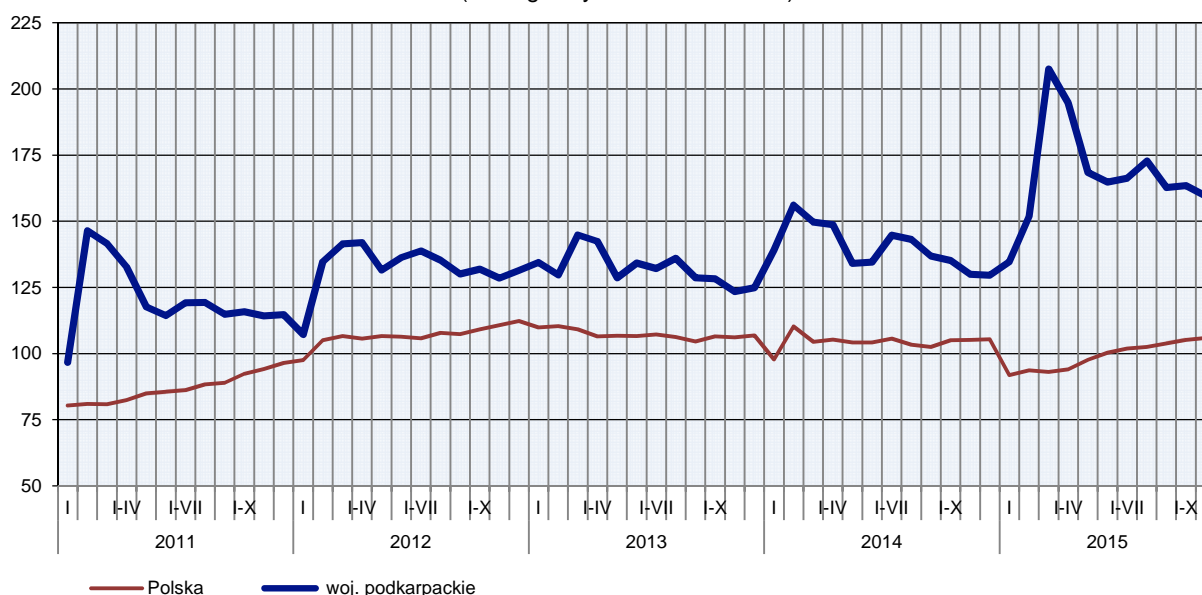
W relacji do miesiąca poprzedniego liczba nowo oddanych mieszkań spadła o 66 lokali. W listopadzie br. udział mieszkań oddanych do użytkowania w województwie podkarpackim stanowił 4,6% efektów krajowych.

Liczba mieszkań oddanych do użytkowania w okresie styczeń-listopad 2015 r. kształtowała się następująco:

Wyszczególnienie	Mieszkania oddane do użytkowania			Przeciętna powierzchnia użytkowa 1 mieszkania w m ²
	w liczbach bezwzględnych	w odsetkach	I-XI 2014 = 100	
O g ó ł e m	6904	100,0	122,8	108,2
Indywidualne	4805	69,6	110,5	131,4
Przeznaczone na sprzedaż lub wynajem.....	1646	23,9	216,0	55,3
Spółdzielcze	285	4,1	62,5	54,2
Komunalne	70	1,0	350,0	50,0
Zakładowe	62	0,9	172,2	57,8
Spoleczne czynszowe	36	0,5	x	47,9

W okresie styczeń-listopad **oddano do użytkowania 6904 mieszkania**, tj. o 1283 mieszkania więcej niż w analogicznym okresie ub. roku. Więcej mieszkań przekazano w budownictwie przeznaczonym na sprzedaż lub wynajem (o 884), w budownictwie indywidualnym (o 458), w budownictwie komunalnym (o 50) oraz w budownictwie zakładowym (o 26), natomiast mniej w budownictwie spółdzielczym (o 171). Od początku roku oddano do użytkowania także 36 mieszkań społecznych czynszowych (przed rokiem w tej formie budownictwa nie odnotowano efektów).

DYNAMIKA MIESZKAŃ ODDANYCH DO UŻYTKOWANIA
(analogiczny okres 2010 = 100)



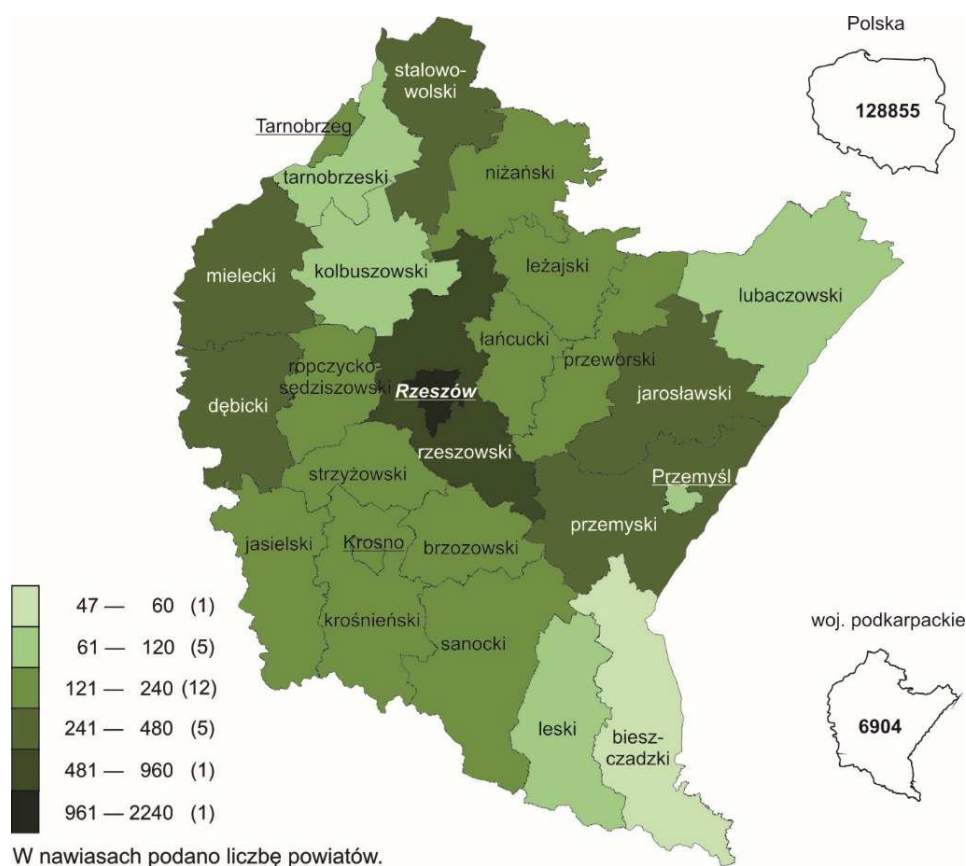
Przeciętna powierzchnia użytkowa mieszkania przekazanego do użytkowania w okresie styczeń-listopad br. wyniosła 108,2 m², w tym w budownictwie indywidualnym – 131,4 m², zakładowym – 57,8 m²,

przeznaczonym na sprzedaż lub wynajem – 55,3 m², spółdzielczym – 54,2 m², komunalnym – 50,0 m², a w społecznym czynszowym – 47,9 m².

W przekroju terytorialnym najwięcej mieszkań oddano do użytkowania w Rzeszowie (2240) i powiecie rzeszowskim (539). Najmniej mieszkań przekazano w powiatach: bieszczadzkim (47), leskim (67) oraz lubaczowskim (81).

Mieszkania o największej przeciętnej powierzchni użytkowej wybudowano w powiatach: leskim (154,3 m²) i sanockim (149,6 m²), a najmniejsze w Rzeszowie (64,1 m²), Tarnobrzegu (84,7 m²) i Krośnie (92,3 m²).

MIESZKANIA ODDANE DO UŻYTKOWANIA WEDŁUG POWIATÓW W OKRESIE STYCZEŃ-LISTOPAD 2015 R.



W listopadzie 2015 r. liczba mieszkań, na realizację których **wydano pozwolenia lub dokonano zgłoszenia z projektem budowlanym** wyniosła 646 mieszkań (w analogicznym miesiącu ub. roku – 488), z tego w budownictwie indywidualnym – 471 oraz na sprzedaż lub wynajem – 175.

W badanym miesiącu **rozpoczęto budowę** 685 mieszkań (w analogicznym miesiącu 2014 r. – 599), z tego w budownictwie indywidualnym – 307 oraz na sprzedaż lub wynajem – 378.

Liczba mieszkań, na realizację których wydano pozwolenia lub dokonano zgłoszenia z projektem budowlanym i mieszkań, których budowę rozpoczęto w okresie styczeń-listopad br. kształtowała się następująco:

Wyszczególnienie	Mieszkania, na budowę których wydano pozwolenia lub dokonano zgłoszenia z projektem budowlanym			Mieszkania, których budowę rozpoczęto		
	w liczbach bezwzględnych	w odsetkach	I-XI 2014 = = 100	w liczbach bezwzględnych	w odsetkach	I-XI 2014 = = 100
O g ó ł e m	7047	100,0	98,6	6938	100,0	96,9
Indywidualne.....	5479	77,8	100,0	4913	70,8	92,3
Przeznaczone na sprzedaż lub wynajem	1538	21,8	103,5	1750	25,2	147,7
Spółdzielcze	-	-	-	249	3,6	54,4
Komunalne	30	0,4	30,3	26	0,4	28,9

RYNEK WEWNĘTRZNY

W listopadzie br. w skali roku wzrosła (w cenach bieżących) sprzedaż detaliczna oraz sprzedaż hurtowa zarówno w jednostkach handlowych, jak i hurtowych.

Sprzedaż detaliczna zrealizowana przez przedsiębiorstwa handlowe i niehandlowe w listopadzie br. była wyższa o 15,2% niż przed rokiem (wobec wzrostu o 0,1% w listopadzie 2014 r.) i o 2,8% wyższa w porównaniu z październikiem br.

W odniesieniu do listopada 2014 r. największy wzrost odnotowano w sprzedaży paliw stałych, ciekłych i gazowych (niemal 3-krotny), prasy, książek, pozostałej sprzedaży w wyspecjalizowanych sklepach (o 23,9%) oraz włókna, odzieży, obuwia (o 17,8%). W grupie żywność, napoje i wyroby tytoniowe, której udział w strukturze sprzedaży detalicznej wyniósł prawie 26%, sprzedaż detaliczna wzrosła o 4,1%. Spadek wystąpił w sprzedaży pojazdów samochodowych, motocykli, części (o 10,7%) oraz w grupie pozostałe (o 0,6%).

Dynamika i struktura (w cenach bieżących) sprzedaży detalicznej kształtowały się następująco:

Wyszczególnienie	XI 2015	I-XI 2015	
	analogiczny okres roku poprzedniego = 100	w odsetkach	
O g ó ł e m^a	115,2	114,4	100,0
w tym:			
Pojazdy samochodowe, motocykle, części	89,3	91,7	9,0
Paliwa stałe, ciekłe i gazowe	272,0	240,2	15,7
Żywność, napoje i wyroby tytoniowe	104,1	103,3	27,4
Farmaceutyki, kosmetyki, sprzęt ortopedyczny ...	105,0	113,8	3,9
Włókno, odzież, obuwie	117,8	119,8	4,2
Meble, rtv, agd	102,1	130,0	8,6
Prasa, książki, pozostała sprzedaż w wyspecjalizowanych sklepach	123,9	125,2	7,2
Pozostałe	99,4	91,6	19,0

^a Grupowania przedsiębiorstw dokonano na podstawie Polskiej Klasyfikacji Działalności – PKD 2007, zaliczając przedsiębiorstwo do określonej kategorii według przeważającego rodzaju działalności, zgodnie z aktualnym w omawianym okresie stanem organizacyjnym. Odnotowane zmiany (wzrost/spadek) sprzedaży detalicznej w poszczególnych grupach rodzajów działalności przedsiębiorstw mogą zatem również wynikać ze zmiany przeważającego rodzaju działalności przedsiębiorstwa oraz zmian organizacyjnych. Nie ma to wpływu na dynamikę sprzedaży detalicznej ogółem.

Decydujący wpływ na wzrost sprzedaży detalicznej, w porównaniu z poprzednim miesiącem, miała grupa paliwa stałe, ciekłe i gazowe, w której odnotowano 3-krotny wzrost sprzedaży. Natomiast największy spadek wystąpił w sprzedaży włókna, odzieży, obuwia (o 19,8%), pojazdów samochodowych, motocykli, części (o 14,7%) oraz w grupie pozostałe (o 12,4%).

W okresie styczeń-listopad br. sprzedaż detaliczna była wyższa o 14,4% w porównaniu z analogicznym okresem ub. roku (wobec wzrostu o 3,2% w 2014 r.). Wysoki wzrost sprzedaży detalicznej wystąpił w przedsiębiorstwach zajmujących się sprzedażą paliw stałych, ciekłych i gazowych (2,5-krotny), mebli, rtv, agd (o 30,0 %) oraz prasy, książek, pozostałej sprzedaży w wyspecjalizowanych sklepach (o 25,2%). Udział tych trzech grup sprzedających towary w ogólnej wartości sprzedaży wyniósł 31,5% i w stosunku do ub. roku wzrósł o 9,8 p. proc. Spadek sprzedaży detalicznej odnotowano w dwóch grupach, w tym w grupie pozostałe (o 8,4%).

Sprzedaż hurtowa w przedsiębiorstwach handlowych w listopadzie br. była o 44,2% wyższa niż przed rokiem, przy czym w przedsiębiorstwach handlu hurtowego wzrosła o 58,5%. Sprzedaż hurtowa w przedsiębiorstwach handlowych, w porównaniu z poprzednim miesiącem, była niższa o 6,6%, a w przedsiębiorstwach handlu hurtowego obniżyła się o 7,3%.

W okresie styczeń-listopad br., w odniesieniu do analogicznego okresu ub. roku, sprzedaż hurtowa w przedsiębiorstwach handlowych była wyższa o 53,3%, a w przedsiębiorstwach handlu hurtowego wzrosła o 67,6%.

WYBRANE DANE O WOJEWÓDZTWIE PODKARPACKIM

WYSZCZEGÓLNIENIE A – 2014 r. B – 2015 r.		I	II	III	IV	V	VI	VII	VIII	IX	X	XI	XII
Przeciętne zatrudnienie w sektorze przedsiębiorstw ^a (w tys. osób)	A	225,3	225,3	225,5	225,5	225,6	225,8	224,0	224,0	224,3	223,9	223,6	223,0
	B	224,2	224,1	224,0	224,1	223,9	223,3	223,2	222,1	222,5	223,3	223,7	
poprzedni miesiąc = 100	A	100,8	100,0	100,1	100,0	100,1	100,1	99,2	100,0	100,1	99,8	99,9	99,7
	B	100,5	99,9	100,0	100,0	99,9	99,7	100,0	99,5	100,2	100,4	100,2	
analogiczny miesiąc poprzedniego roku = 100	A	99,2	101,2	100,6	100,8	100,8	100,9	100,1	99,9	100,0	99,9	100,0	99,8
	B	99,5	99,4	99,3	99,4	99,3	98,9	99,7	99,2	99,2	99,7	100,0	
Bezrobotni zarejestrowani (stan w końcu okresu) (w tys. osób)	A	160,4	160,3	155,3	148,2	141,0	136,6	135,8	134,8	132,3	131,7	134,4	137,9
	B	144,0	144,1	139,9	133,9	126,5	120,6	119,5	119,4	118,3	117,8	120,2	
Stopa bezrobocia ^b (stan w końcu okresu) (w %)	A	16,8	16,8	16,3	15,7	15,1	14,7	14,6	14,5	14,3	14,2	14,4	14,6
	B	15,2	15,2	14,8	14,2	13,6	13,0	12,9	12,9	12,8	12,7	12,9	
Oferty pracy (zgłoszone w ciągu miesiąca)	A	3433	5237	6955	6261	5630	4408	5069	5910	5932	5057	3705	2958
	B	3242	4689	6189	6668	6573	6003	5410	5287	6050	4498	3907	
Liczba bezrobotnych na 1 ofertę pracy (stan w końcu okresu)	A	84	64	55	51	54	53	51	47	41	52	68	102
	B	76	69	52	40	40	43	39	38	39	59	55	
Przeciętne miesięczne wynagrodzenia brutto w sektorze przedsiębiorstw ^a (w zł)	A	3136,18	3187,89	3219,33	3327,91	3240,58	3182,48	3263,27	3231,12	3246,53	3314,93	3266,98	3555,47
	B	3204,55	3274,15	3459,87	3352,83	3371,26	3296,16	3428,52	3327,11	3391,35	3428,81	3418,13	
poprzedni miesiąc = 100	A	93,2	101,6	101,0	103,4	97,4	98,2	102,5	99,0	100,5	102,1	98,6	108,8
	B	90,1	102,2	105,7	96,9	100,5	97,8	104,0	97,0	101,9	101,1	99,7	
analogiczny miesiąc poprzedniego roku = 100	A	104,4	106,2	103,0	106,5	104,2	103,9	103,3	103,0	103,3	104,2	102,8	105,7
	B	102,2	102,7	107,5	100,7	104,0	103,6	105,1	103,0	104,5	103,4	104,6	
Wskaźnik cen:													
towarów i usług konsumpcyjnych ^c :													
analogiczny okres poprzedniego roku = 100	A	.	.	100,7	.	.	100,5	.	.	100,1	.	.	99,5
	B	.	.	98,2	

^a W przedsiębiorstwach, w których liczba pracujących przekracza 9 osób. ^b Udział zarejestrowanych bezrobotnych w cywilnej ludności aktywnej zawodowo, szacowanej na koniec każdego miesiąca. ^c W kwartale.

WYBRANE DANE O WOJEWÓDZTWIE PODKARPACKIM (cd.)

WYSZCZEGÓLNIENIE A – 2014 r. B – 2015 r.		I	II	III	IV	V	VI	VII	VIII	IX	X	XI	XII
Wskaźnik cen (dok.): skupu ziarna zbóż:													
poprzedni miesiąc = 100	A	99,2	97,3	100,6	105,1	102,0	93,1	84,3	100,3	97,1	95,4	100,9	108,8
	B	106,6	100,7	93,6	98,3	97,8	96,8	105,4	97,8	101,0	103,0	101,9	
analogiczny miesiąc poprzedniego roku = 100 ...	A	75,4	73,4	77,4	80,9	82,6	83,3	91,1	98,8	88,7	83,7	81,3	83,5
	B	89,7	92,8	86,4	80,8	77,4	80,5	100,8	98,3	102,2	110,3	111,3	
skupu żywca rzeźnego wołowego (bez cieląt):													
poprzedni miesiąc = 100	A	98,4	99,6	99,8	101,6	101,2	93,0	101,8	101,8	96,1	98,0	96,4	102,0
	B	106,9	106,5	94,3	99,1	99,8	100,5	95,0	102,8	101,1	97,4	99,8	
analogiczny miesiąc poprzedniego roku = 100 ...	A	92,2	92,4	90,3	95,4	97,5	96,4	95,3	98,4	95,8	94,5	93,9	89,8
	B	97,5	104,2	98,4	96,0	94,7	102,4	95,5	96,4	101,5	100,9	104,5	
skupu żywca rzeźnego wieprzowego:													
poprzedni miesiąc = 100	A	96,0	91,8	97,0	105,1	105,5	103,4	102,5	98,3	95,6	92,4	97,0	96,0
	B	95,4	102,4	104,8	97,5	97,0	101,9	100,9	101,2	102,5	97,8	92,0	
analogiczny miesiąc poprzedniego roku = 100 ...	A	100,4	94,2	92,8	95,8	102,7	100,4	96,7	91,6	86,4	81,9	84,6	81,2
	B	80,6	90,0	97,1	90,1	82,9	81,7	80,5	82,8	88,8	94,0	89,1	
Relacje cen skupu ^a żywca wieprzowego do cen targowiskowych żyta													
	A	6,8	6,4	5,9	6,4	6,1	7,1	7,5	8,0	8,0	7,5	7,1	7,3
	B	6,4	7,2	8,8	7,4	7,2	7,5	7,3	6,8	7,7	6,5	6,5	
Produkcja sprzedana przemysłu ^b (w cenach stałych):													
poprzedni miesiąc = 100	A	92,9	103,4	113,3	95,6	99,2	100,9	100,1	90,9	117,3	102,2	87,4	97,5
	B	96,3	104,8	116,7	93,0	97,4	104,8	103,1	85,6	118,0	101,8*	94,2	
analogiczny miesiąc poprzedniego roku = 100	A	102,8	106,0	109,0	106,3	105,4	100,6	99,2	94,8	99,3	96,0	95,8	96,2
	B	99,7	101,1	104,1	101,3	99,5	103,4	106,6	100,8	101,4	101,0*	108,9	
Produkcja budowlano-montażowa ^b (w cenach bieżących):													
poprzedni miesiąc = 100	A	38,8	71,8	117,7	112,4	124,2	155,6	72,1	103,0	107,9	106,2	110,0	144,5
	B	31,0	107,3	121,0	86,2	134,5	117,1	106,3	88,3	119,0	80,6	107,7	
analogiczny miesiąc poprzedniego roku = 100	A	184,4	113,4	113,4	122,4	114,7	101,4	99,8	108,2	121,5	91,5	128,0	96,4
	B	77,1	115,1	118,3	90,8	98,4	74,0	109,1	93,5	103,1	78,2	76,5	

^a Ceny bieżące bez VAT. ^b W przedsiębiorstwach, w których liczba pracujących przekracza 9 osób.

WYBRANE DANE O WOJEWÓDZTWIE PODKARPACKIM (dok.)

WYSZCZEGÓLNIENIE A – 2014 r. B – 2015 r.		I	II	III	IV	V	VI	VII	VIII	IX	X	XI	XII
Mieszkania oddane do użytkowania (od początku roku)	A	594	1133	1624	2143	2537	2955	3707	4207	4665	5170	5621	6437
	B	575	1102	2251	2805	3188	3618	4257*	5079*	5548*	6259*	6904	
analogiczny okres poprzedniego roku = 100	A	103,5	120,3	103,3	104,4	104,2	100,2	109,6	105,2	106,4	105,3	105,3	103,9
	B	96,8	97,3	138,6	130,9	125,7	122,4	114,8*	120,7*	118,9*	121,1*	122,8	
Sprzedaż detaliczna towarów ^a (w cenach bieżących):													
poprzedni miesiąc = 100	A	83,8	95,9	115,1	99,4	98,6	101,9	106,2	101,6	98,9	101,4	89,1	114,2
	B	82,6	94,0	117,2	105,5	99,1	105,0	102,1	94,2	97,9	104,3	102,8	
analogiczny miesiąc poprzedniego roku = 100	A	114,0	110,3	109,4	106,5	99,9	103,3	101,7	100,4	105,5	100,3	100,1	101,7
	B	100,3	98,3	100,1	106,2	106,8	110,0	105,8	98,1	97,0	99,8	115,2	
Wskaźnik rentowności obrotu w przedsiębiorstwach ^b :													
brutto ^c (w %)	A	.	.	5,3	.	.	7,3	.	.	6,1	.	.	4,9
	B	.	.	4,5	.	.	5,1	.	.	4,6	.	.	
netto ^d (w %)	A	.	.	4,6	.	.	6,6	.	.	5,5	.	.	4,4
	B	.	.	3,8	.	.	4,6	.	.	4,1	.	.	
Nakłady inwestycyjne przedsiębiorstw ^b (w mln zł; ceny bieżące)	A	.	.	384,7	.	.	901,7	.	.	1567,8	.	.	2668,1
	B	.	.	493,4	.	.	1195,1	.	.	1935,9	.	.	
analogiczny okres poprzedniego roku = 100 (ceny bieżące)	A	.	.	79,9	.	.	83,1	.	.	90,3	.	.	99,5
	B	.	.	128,2	.	.	132,5	.	.	123,5	.	.	
Podmioty gospodarki narodowej ^e w rejestrze REGON (stan w końcu okresu)	A	159564	159766	160511	160905	161271	161644	161629	161656	161879	161892	162132	162556
	B	162667	162793	162867	163312	163650	164080	164456	164936	165411	165867	165519	
w tym spółki handlowe	A	9585	9632	9706	9791	9866	9962	10058	10122	10210	10300	10369	10452
	B	10567	10679	10797	10913	11030	11137	11250	11327	11430	11584	11690	
w tym z udziałem kapitału zagranicznego	A	1316	1326	1346	1369	1382	1408	1427	1442	1464	1482	1498	1511
	B	1520	1528	1552	1585	1592	1600	1610	1632	1648	1654	1668	

a W przedsiębiorstwach, w których liczba pracujących przekracza 9 osób. b W przedsiębiorstwach, w których liczba pracujących przekracza 49 osób.; dane są prezentowane narastająco. c Relacja wyniku finansowego brutto do przychodów z całokształtu działalności. d Relacja wyniku finansowego netto do przychodów z całokształtu działalności. e Bez osób prowadzących gospodarstwa indywidualne w rolnictwie.