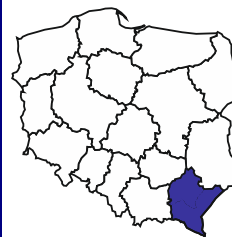




URZĄD STATYSTYCZNY W RZESZOWIE
ul. Jana III Sobieskiego 10, 35-959 Rzeszów



Kontakt: e-mail: SekretariatUSrze@stat.gov.pl;
tel.: 17 853 52 10, 853 52 19
faks: 17 853 51 57

Internet: <http://rzeszow.stat.gov.pl/>

KOMUNIKAT O SYTUACJI SPOŁECZNO-GOSPODARCZEJ WOJEWÓDZTWA PODKARPACKIEGO W LUTYM 2016 R.

Nr 2/2016

opublikowany 29.03.2016

- ⇒ Przeciętne zatrudnienie w sektorze przedsiębiorstw było wyższe w odniesieniu do lutego ub. roku (o 0,4%), a pozostało na poziomie poprzedniego miesiąca.
- ⇒ Stopa bezrobocia rejestrowanego wyniosła 13,7% i była niższa w porównaniu z analogicznym okresem 2015 r., a pozostała na poziomie poprzedniego miesiąca.
- ⇒ Przeciętne miesięczne wynagrodzenie brutto w sektorze przedsiębiorstw wzrosło zarówno w ujęciu rocznym (o 5,6), jak i w ujęciu miesięcznym (o 3,0%).
- ⇒ W odniesieniu do lutego 2015 r. wzrosły ceny większości artykułów żywnościowych.
- ⇒ Ceny skupu żyta i ziemniaków były wyższe niż przed rokiem. W porównaniu ze styczniem br. wyższe były ceny skupu żyta, ziemniaków, żywca wołowego i wieprzowego. W obrocie targowiskowym w odniesieniu do lutego 2015 r. ceny były wyższe, a w porównaniu ze styczniem br. wzrosły ceny ziemniaków i prosięcia przeznaczonego do dalszego chowu.
- ⇒ Produkcja sprzedana przemysłu była wyższa niż przed rokiem (o 10,2%) i wyższa niż przed miesiącem (o 7,7%).
- ⇒ Niższa niż przed rokiem była sprzedaż produkcji budowlano-montażowej (o 30,5%).
- ⇒ Liczba oddanych do użytkowania mieszkań była wyższa niż w lutym 2015 r. (o 33,2%).
- ⇒ Sprzedaż detaliczna zwiększyła się w skali roku (o 17,8%) i w skali miesiąca (o 6,7%).
- ⇒ W 2015 r. wyniki finansowe przedsiębiorstw były mniej korzystne niż uzyskane rok wcześniej, z wyjątkiem wyniku na sprzedaży produktów, towarów i materiałów, wyniku na pozostałej działalności operacyjnej i wyniku zdarzeń nadzwyczajnych. Niższe były wskaźniki rentowności, a wyższe wskaźniki płynności finansowej.
- ⇒ Nakłady inwestycyjne na nowe obiekty majątkowe oraz ulepszenie istniejących, poniesione przez badane przedsiębiorstwa województwa podkarpackiego w 2015 r., były wyższe niż w analogicznym okresie ub. roku. Wyższa niż przed rokiem była wartość kosztorysowa nowo rozpoczętych inwestycji.

SPIS TREŚCI

Strona

RYNEK PRACY	4
WYNAGRODZENIA.....	9
CENY DETALICZNE	11
ROLNICTWO.....	12
PRZEMYSŁ I BUDOWNICTWO.....	16
BUDOWNICTWO MIESZKANIOWE	18
RYNEK WEWNĘTRZNY	21
WYNIKI FINANSOWE PRZEDSIĘBIORSTW	22
NAKŁADY INWESTYCYJNE.....	25
WYBRANE DANE O WOJEWÓDZTWIE PODKARPACKIM.....	27

UWAGI OGÓLNE

Prezentowane w Komunikacie dane:

- o zatrudnieniu, wynagrodzeniach oraz o produkcji sprzedanej przemysłu i budownictwa, produkcji budowlano-montażowej, a także o sprzedaży detalicznej i hurtowej towarów dotyczą podmiotów gospodarczych, w których liczba pracujących przekracza 9 osób,
- o sektorze przedsiębiorstw, dotyczą podmiotów prowadzących działalność gospodarczą w zakresie: leśnictwa i pozyskiwania drewna; rybołówstwa w wodach morskich; górnictwa i wydobywania; przetwórstwa przemysłowego; wytwarzania i zaopatrywania w energię elektryczną, gaz, parę wodną, gorącą wodę i powietrze do układów klimatyzacyjnych; dostawy wody; gospodarowania ściekami i odpadami oraz działalności związanej z rekultywacją; budownictwa; handlu hurtowego i detalicznego; naprawy pojazdów samochodowych, włączając motocykle; transportu i gospodarki magazynowej; działalności związanej z zakwaterowaniem i usługami gastronomicznymi; informacji i komunikacji; działalności związanej z obsługą rynku nieruchomości; działalności prawniczej, rachunkowo-księgowej i doradztwa podatkowego, działalności firm centralnych (head offices); doradztwa związanego z zarządzaniem; działalności w zakresie architektury i inżynierii; badań i analiz technicznych; reklamy, badania rynku i opinii publicznej; pozostałej działalności profesjonalnej, naukowej i technicznej; działalności w zakresie usług administrowania i działalności wspierającej; działalności związanej z kulturą, rozrywką i rekreacją; naprawy i konserwacji komputerów i artykułów użytku osobistego i domowego; pozostałej indywidualnej działalności usługowej,
- o cenach detalicznych dotyczą towarów żywnościowych i nieżywnościowych oraz usług, które pochodzą z notowań cen prowadzonych przez ankierów w wybranych punktach sprzedaży, w wytypowanych rejonach badania cen; ceny żywności notowane są raz w miesiącu z wyjątkiem owoców i warzyw, w zakresie których notowania cen prowadzone są dwa razy w miesiącu,
- o skupie produktów rolnych obejmują skup od producentów z terenu województwa realizowany przez osoby prawne i samodzielne jednostki organizacyjne niemające osobowości prawnej oraz w okresie półrocznym przez osoby fizyczne prowadzące skup o wartości przekraczającej 10 tys. zł; ceny podano bez podatku VAT,
- o cenach na targowiskach dotyczą cen uzyskiwanych przy sprzedaży produktów wytworzonych we własnym gospodarstwie rolnym w transakcjach między rolnikami i ludnością nierolniczą notowanych przez ankierów stałych na wytypowanych targowiskach rolnych,
- o wynikach finansowych przedsiębiorstw oraz nakładach inwestycyjnych dotyczą podmiotów gospodarczych prowadzących księgi rachunkowe (z wyjątkiem przedsiębiorstw rolnictwa, leśnictwa, łowiectwa i rybactwa, działalności finansowej i ubezpieczeniowej oraz szkół wyższych), w których liczba pracujących przekracza 49 osób.

Dane w ujęciu wartościowym wyrażone są w cenach bieżących i stanowią podstawę dla obliczenia wskaźników struktury. Wskaźniki dynamiki zaprezentowano na podstawie wartości w cenach bieżących, z wyjątkiem przemysłu, dla którego wskaźniki dynamiki podano na podstawie wartości w cenach stałych (średnie ceny bieżące 2010 r.).

Liczby względne (wskaźniki, odsetki) wyliczono na podstawie danych bezwzględnych, wyrażonych z większą dokładnością niż podane w tekście i tablicach.

Dane prezentuje się w układzie Polskiej Klasyfikacji Działalności — PKD 2007.

POLSKA KLASYFIKACJA DZIAŁALNOSCI 2007 (PKD 2007)

skrót	pełna nazwa
	sekcje
wytwarzanie i zaopatrywanie w energię elektryczną, gaz, parę wodną i gorącą wodę	wytwarzanie i zaopatrywanie w energię elektryczną, gaz, parę wodną, gorącą wodę i powietrze do układów klimatyzacyjnych
dostawa wody; gospodarowanie ściekami i odpadami; rekultywacja	dostawa wody; gospodarowanie ściekami i odpadami oraz działalność związana z rekultywacją
handel; naprawa pojazdów samochodowych	handel hurtowy i detaliczny; naprawa pojazdów samochodowych, włączając motocykle
zakwaterowanie i gastronomia	działalność związana z zakwaterowaniem i usługami gastronomicznymi
obsługa rynku nieruchomości	działalność związana z obsługą rynku nieruchomości
administrowanie i działalność wspierająca	działalność w zakresie usług administrowania i działalność wspierająca
	działy
produkcja wyrobów z drewna, korka, słomy i wikliny	produkcja wyrobów z drewna, oraz korka z wyłączeniem mebli; produkcja wyrobów ze słomy i materiałów używanych do wyplatania
produkcja wyrobów z metali	produkcja metalowych wyrobów gotowych, z wyłączeniem maszyn i urządzeń
produkcja maszyn i urządzeń	produkcja maszyn i urządzeń, gdzie indziej niesklasyfikowana
produkcja pojazdów samochodowych, przyczep i naczep	produkcja pojazdów samochodowych, przyczep i naczep, z wyłączeniem motocykli
budowa budynków	roboty budowlane związane ze wznoszeniem budynków
budowa obiektów inżynierii lądowej i wodnej	roboty związane z budową obiektów inżynierii lądowej i wodnej

ZNAKI UMOWNE

Kreska (–) –	zjawisko nie wystąpiło.
Kropka (.) –	zupełny brak informacji albo brak informacji wiarygodnych.
Znak (x) –	wypełnienie pozycji jest niemożliwe lub niecelowe.
Znak (*) –	oznacza, że dane zostały zmienione w stosunku do już opublikowanych.
Znak (Δ) –	oznacza, że nazwy zostały skrócone w stosunku do obowiązującej klasyfikacji.

Dane charakteryzujące województwo podkarpackie można również znaleźć w publikacjach statystycznych wydawanych przez US w Rzeszowie oraz w publikacjach ogólnopolskich GUS.

Raport „**Koniunktura gospodarcza w województwie podkarpackim w marcu 2016 r.**” ukazała się na stronie głównej Urzędu Statystycznego w Rzeszowie: <http://rzeszow.stat.gov.pl/> w dniu 29 marca 2016 r.

Przy publikowaniu danych US prosimy o podanie źródła.

RYNEK PRACY

W lutym br. w sektorze przedsiębiorstw przeciętne zatrudnienie wzrosło w odniesieniu do analogicznego miesiąca ub. roku. W skali roku zmniejszyła się liczba bezrobotnych zarejestrowanych, a także stopa bezrobocia rejestrowanego.

W lutym 2016 r. **przeciętne zatrudnienie** w sektorze przedsiębiorstw wyniosło 225,1 tys. osób i pozostało na poziomie miesiąca poprzedniego, natomiast zwiększyło się o 0,4% w porównaniu z lutym 2015 r. (wobec spadku o 0,6% przed rokiem). W kraju przeciętne zatrudnienie wzrosło zarówno w ujęciu rocznym, jak i w porównaniu z miesiącem poprzednim odpowiednio o 2,5% i o 0,1%.

W odniesieniu do lutego 2015 r. wzrost zatrudnienia odnotowano m.in. w sekcjach: zakwaterowanie i gastronomia (o 5,0%), transport i gospodarka magazynowa (o 3,4%) oraz przetwórstwo przemysłowe (o 2,2%). Największy spadek zatrudnienia wystąpił w budownictwie oraz działalności profesjonalnej, naukowej i technicznej (po 6,1%).

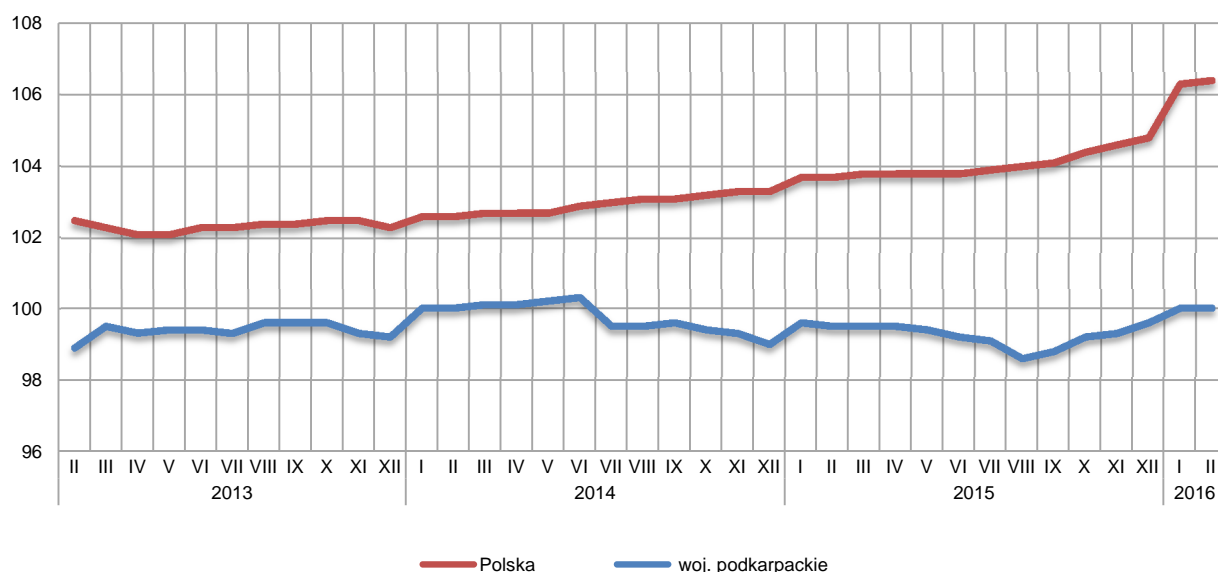
Przeciętne zatrudnienie w sektorze przedsiębiorstw kształtowało się następująco:

Wyszczególnienie	II 2016		I-II 2016	
	w tys.	II 2015 = 100	w tys.	I-II 2015 = 100
O g ó ł e m	225,1	100,4	225,0	100,4
w tym:				
Przemysł	122,1	101,8	121,8	101,7
w tym:				
przetwórstwo przemysłowe	112,6	102,2	112,4	102,0
dostawa wody; gospodarowanie ściekami i odpadami; rekultywacja ^a	5,1	100,4	5,1	99,8
Budownictwo	16,3	93,9	16,4	93,9
Handel; naprawa pojazdów samochodowych ^Δ	45,0	99,5	45,0	99,7
Transport i gospodarka magazynowa	9,6	103,4	9,7	103,9
Zakwaterowanie i gastronomia ^Δ	3,0	105,0	3,0	105,1
Informacja i komunikacja	5,9	98,2	5,9	98,1
Obsługa rynku nieruchomości ^Δ	3,5	99,1	3,5	99,3
Działalność profesjonalna, naukowa i techniczna ^a	3,4	93,9	3,4	94,3
Administrowanie i działalność wspierająca ^Δ	10,1	100,1	10,1	99,6

^a Nie obejmuje działów: Badania naukowe i prace rozwojowe oraz Działalność weterynaryjna.

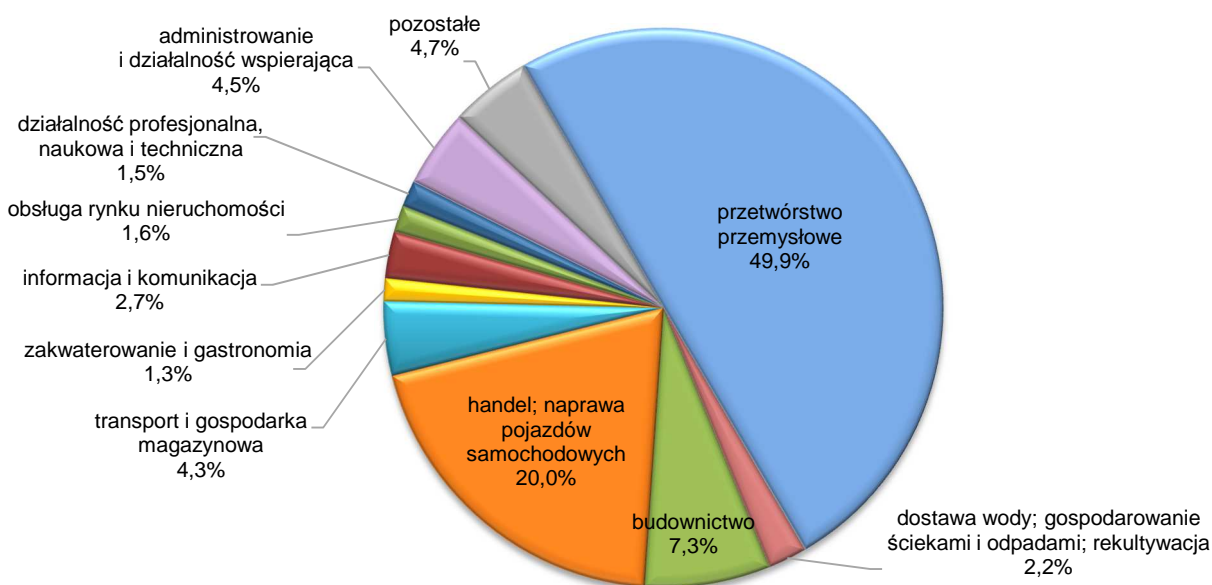
W stosunku do stycznia br. wzrost przeciętnego zatrudnienia wystąpił w trzech sekcjach (na piętnaście badanych), w tym największy w dostawie wody; gospodarowaniu ściekami i odpadami; rekultywacji (o 1,1%), natomiast spadek odnotowano w jedenastu sekcjach, w tym w informacji i komunikacji (o 2,3%), budownictwie oraz w administrowaniu i działalności wspierającej (po 0,6%). W jednej sekcji zatrudnienie pozostało na poziomie miesiąca poprzedniego.

DYNAMIKA PRZECIĘTNEGO ZATRUDNIENIA W SEKTORZE PRZEDSIĘBIORSTW
(przeciętna miesięczna 2010 = 100)



W okresie styczeń-luty br. przeciętne zatrudnienie w sektorze przedsiębiorstw ukształtowało się na poziomie 225,0 tys. osób i było o 0,4% wyższe (w kraju o 2,4%) niż w analogicznym okresie ub. roku. Przeciętne zatrudnienie najbardziej wzrosło w zakwaterowaniu i gastronomii (o 5,1%), a mniej m.in. w transporcie i gospodarce magazynowej (o 3,9%). W przetwórstwie przemysłowym, które jest najliczniejszą sekcją pod względem ilości osób zatrudnionych, przeciętna liczba zatrudnionych wzrosła o 2,0%. Spadek zatrudnienia odnotowano m.in. w budownictwie (o 6,1%), działalności profesjonalnej, naukowej i technicznej (o 5,7 %) oraz informacji i komunikacji (o 1,9%).

**STRUKTURA PRZECIĘTNEGO ZATRUDNIENIA W SEKTORZE PRZEDSIĘBIORSTW WEDŁUG SEKCJI
W OKRESIE STYCZEŃ-LUTY 2016 ROKU.**



W końcu lutego br. liczba **bezrobotnych zarejestrowanych** w urzędach pracy wyniosła 128,8 tys. osób i była niższa o 0,4 tys. osób (o 0,3%) niż w poprzednim miesiącu i zmniejszyła się o 15,3 tys. osób (o 10,6%) w odniesieniu do lutego ub. roku. Kobiety stanowiły 51,0% ogółu zarejestrowanych bezrobotnych (przed rokiem 50,2%).

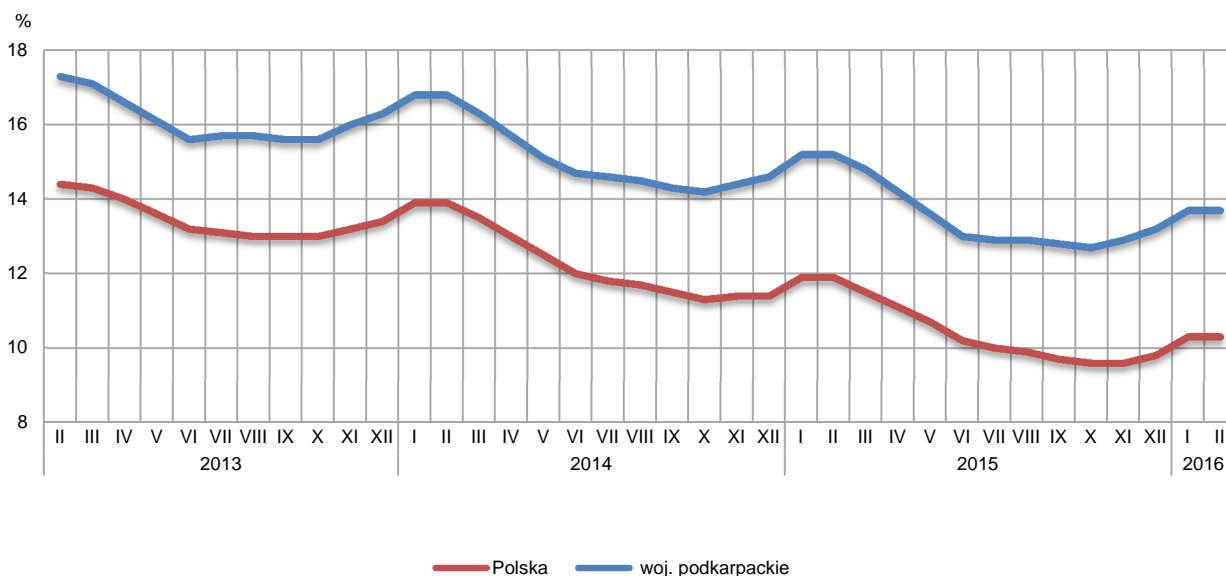
Liczba bezrobotnych i stopa bezrobocia kształtowały się następująco:

Wyszczególnienie	2015	2016	
	II	I	II
Bezrobotni zarejestrowani (stan w końcu miesiąca) w tys.	144,1	129,2	128,8
Bezrobotni nowo zarejestrowani (w ciągu miesiąca) w tys.	12,1	15,0	12,2
Bezrobotni wyrejestrowani (w ciągu miesiąca) w tys.	12,1	9,3	12,6
Stopa bezrobocia rejestrowanego (stan w końcu miesiąca) w %	15,2	13,7	13,7

Stopa bezrobocia rejestrowanego ukształtowała się na poziomie 13,7% (podobnie jak przed miesiącem) i była niższa o 1,5 p. proc. w odniesieniu do lutego ub. roku. W rankingu województw podkarpackie pod względem wysokości stopy bezrobocia plasowało się na trzynastym miejscu (najniższą stopę bezrobocia zanotowano w województwie wielkopolskim – 6,5%, a najwyższą w warmińsko-mazurskim – 17,0%). W kraju stopa bezrobocia wyniosła 10,3%, wobec 11,9% przed rokiem.

STOPA BEZROBOCIA REJESTROWANEGO

Stan w końcu miesiąca



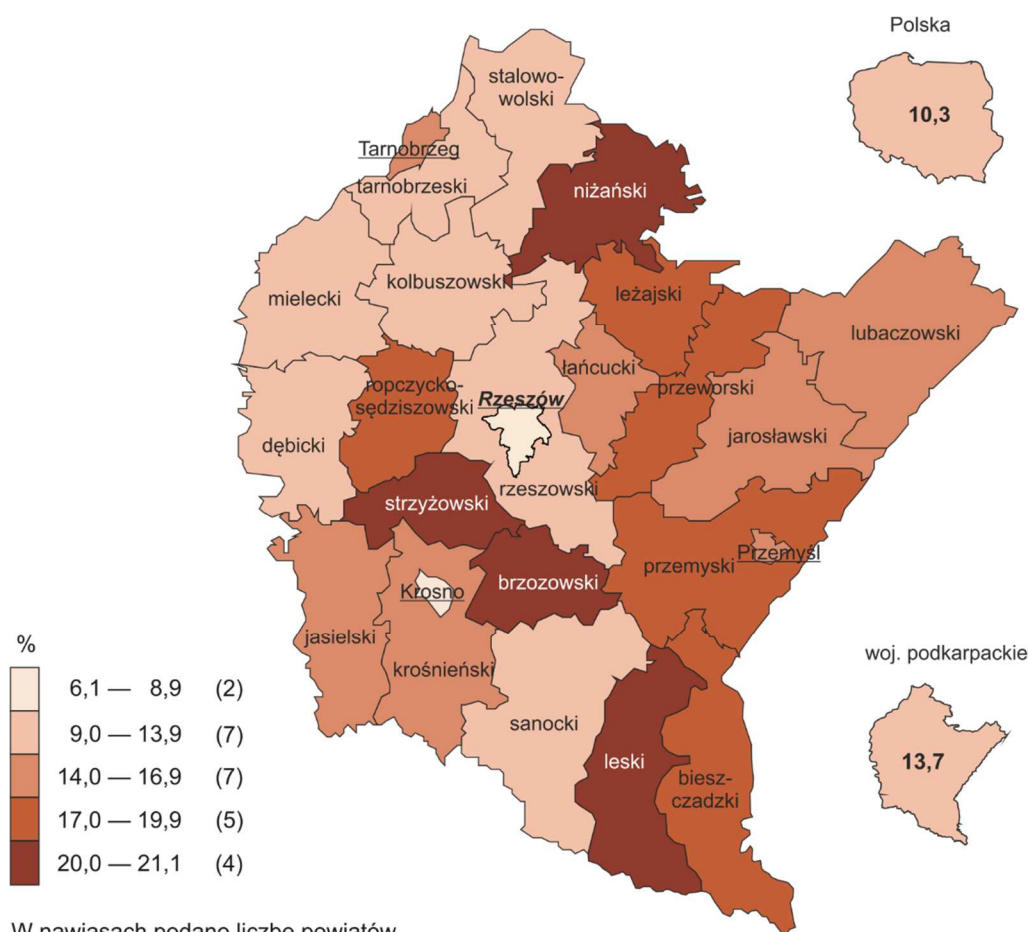
Najwyższa stopa bezrobocia w końcu lutego 2016 r. wystąpiła w powiecie brzozowskim i leskim (po 21,1%), zaś najniższy jej poziom odnotowano w Krośnie (6,1%) i Rzeszowie (7,5%).

W porównaniu z lutym 2015 r. spadek stopy bezrobocia zanotowano we wszystkich dwudziestu pięciu powiatach województwa podkarpackiego, z czego największy w powiecie łańcuckim (o 3,0 p. proc.).

W porównaniu z miesiącem ubiegłym w siedmiu powiatach województwa podkarpackiego zanotowano wzrost stopy bezrobocia, z czego najwyższy w Tarnobrzegu (o 0,6 p. proc.). W sześciu powiatach liczba bezrobotnych utrzymała się na poziomie miesiąca poprzedniego, a spadek stopy bezrobocia zanotowano w dwunastu powiatach, z czego największy w powiecie kolbuszowskim i mieleckim (po 0,3 p. proc.).

STOPA BEZROBOCIA REJESTROWANEGO WEDŁUG POWIATÓW W 2016 R.

Stan w końcu lutego



W lutym br. w urzędach pracy **zarejestrowano** 12,2 tys. osób bezrobotnych, tj. o 18,8% mniej niż przed miesiącem, a o 0,4% więcej niż przed rokiem. Udział osób rejestrujących się po raz kolejny w nowo zarejestrowanych ogółem wzrósł w stosunku do lutego ub. roku (o 1,0 p. proc. do 84,9%). Wzrósł także odsetek absolwentów (o 1,7 p. proc. do 13,1%). Zmniejszył się natomiast udział osób bez doświadczenia zawodowego (o 0,2 p. proc. do 30,0%) oraz osób zwolnionych z przyczyn dotyczących zakładu pracy (o 3,1 p. proc. do 3,5%). **Stopa napływu bezrobotnych** do urzędów pracy (stosunek nowo zarejestrowanych do liczby aktywnych zawodowo) wyniosła 1,3%.

W lutym br. z ewidencji bezrobotnych **wyrejestrowano** 12,6 tys. osób, tj. o 34,5% więcej niż w poprzednim miesiącu i o 3,8% więcej niż w lutym ub. roku. Z tytułu podjęcia pracy (głównej przyczyny wyrejestrowania) z rejestru bezrobotnych wyłączono 6,4 tys. osób (przed rokiem 6,0 tys.). Udział tej kategorii osób w ogólnej liczbie wyrejestrowanych zwiększył się w ujęciu rocznym (o 1,6 p. proc. do 51,2%).

Spośród osób wykreślonych z ewidencji wzrósł odsetek osób, które utraciły status bezrobotnego w związku z rozpoczęciem szkolenia lub stażu u pracodawców (o 1,6 p. proc. do 10,4%) oraz dobrowolnie zrezygnowały ze statusu bezrobotnego (o 2,1 p. proc. do 8,6%). Zmniejszył się natomiast udział osób, które nie potwierdziły gotowości do podjęcia pracy (o 4,7 p. proc. do 18,8%) oraz osób, które nabyły prawa emerytalne lub rentowe (o 1,2 p. proc. do 0,8%). **Stopa odpływu bezrobotnych** z urzędów pracy (stosunek

liczby bezrobotnych wyrejestrowanych w danym miesiącu do liczby bezrobotnych na koniec ub. miesiąca) wyniosła 9,7%.

W końcu lutego br. **bez prawa do zasiłku** pozostawało 112,7 tys. bezrobotnych, a ich udział w ogólnej liczbie bezrobotnych zmniejszył się w porównaniu z analogicznym miesiącem ub. roku (z 87,7% do 87,5%).

Bezrobotni będący w **szczególnej sytuacji na rynku pracy** w końcu lutego br. stanowili 89,2% ogółu bezrobotnych (przed rokiem 89,6%). Do bezrobotnych w szczególnej sytuacji na rynku pracy zaliczane są m.in. osoby długotrwale bezrobotne¹, których udział w liczbie zarejestrowanych ogółem zmniejszył się w skali roku (o 0,8 p. proc. do 59,5%). Zmniejszył się także udział osób bezrobotnych do 25 roku życia (o 1,9 p. proc. do 17,1%) oraz niepełnosprawnych (o 0,2 p. proc. do 4,5%). Większy był natomiast udział osób bezrobotnych powyżej 50 roku życia (o 1,5 p. proc. do 22,1%).

Wybrane kategorie bezrobotnych^a będących w szczególnej sytuacji na rynku pracy:

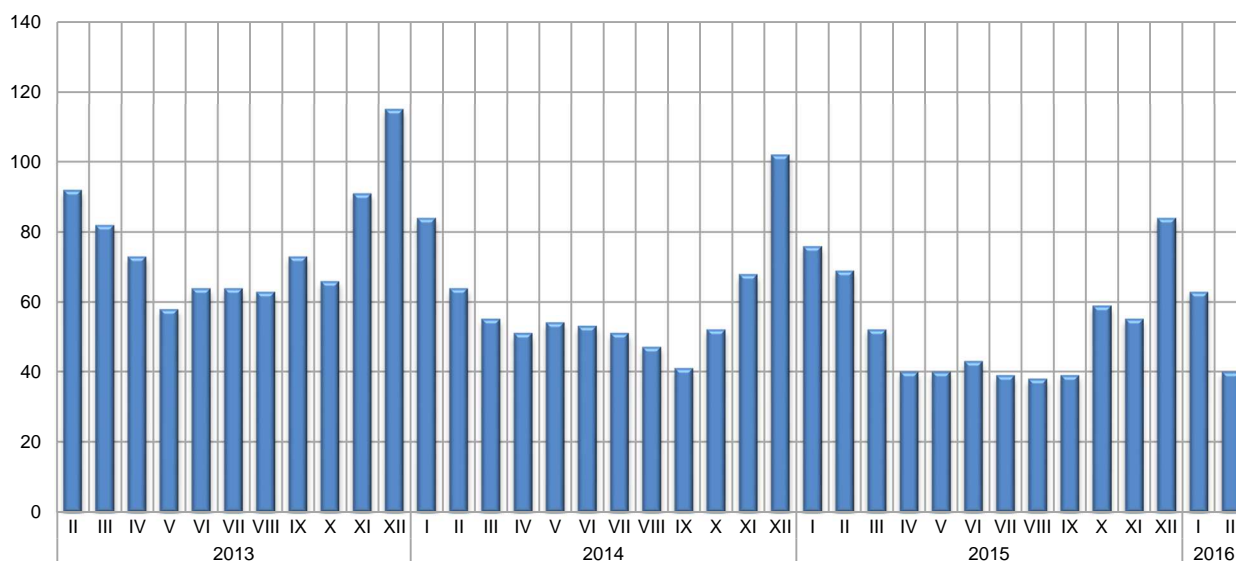
Wyszczególnienie	2015	2016	
	II	I	II
	w odsetkach		
Bezrobotni:			
do 25 roku życia	19,0	17,4	17,1
powyżej 50 roku życia	20,6	22,1	22,1
długotrwale	60,3	59,2	59,5
niepełnosprawni	4,7	4,5	4,5

^a Stan w końcu miesiąca.

W lutym br. do urzędów pracy zgłoszono 6464 **oferty zatrudnienia**, tj. o 2916 więcej niż przed miesiącem i o 1775 więcej niż przed rokiem. W końcu miesiąca na 1 ofertę pracy przypadało 40 bezrobotnych (przed miesiącem 63, a przed rokiem 69).

BEZROBOTNI NA 1 OFERTĘ PRACY

Stan w końcu miesiąca



¹ Do długotrwale bezrobotnych zalicza się osoby pozostające w rejestrze powiatowego urzędu pracy łącznie przez okres ponad 12 miesięcy w okresie ostatnich 2 lat, z wyłączeniem okresów odbywania stażu i przygotowania zawodowego w miejscu pracy.

Wydatki Funduszu Pracy wyniosły w lutym br. 26,6 mln zł, z których 55,7% przeznaczono na zasiłki dla bezrobotnych.

WYNAGRODZENIA

W lutym br. przeciętne miesięczne wynagrodzenie brutto zwiększyło się w skali roku, a tempo tego wzrostu było wyższe od notowanego w ub. roku.

Przeciętne miesięczne wynagrodzenie brutto w sektorze przedsiębiorstw w lutym br. ukształtowało się na poziomie 3457,49 zł i było o 5,6% wyższe niż w lutym 2015 r. (przed rokiem wzrosło o 2,7%) i o 3,0% wyższe w porównaniu ze styczniem br. W Polsce przeciętne miesięczne wynagrodzenie brutto wyniosło 4137,55 zł i wzrosło zarówno w odniesieniu do lutego 2015 r. (o 3,9%), jak i w stosunku do poprzedniego miesiąca (o 0,9%).

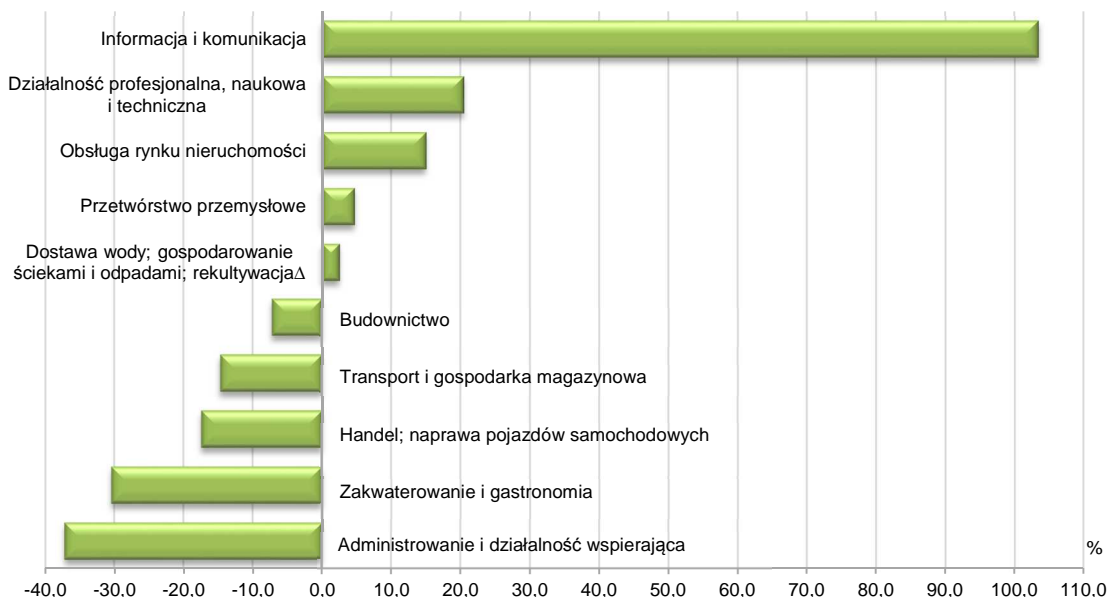
W odniesieniu do lutego ub. roku wzrost płac odnotowano w większości badanych sekcji. Wzrost wynagrodzeń wystąpił m.in.: w budownictwie (o 6,7%), handlu; naprawie pojazdów samochodowych (o 6,5%), przetwórstwie przemysłowym (o 6,1%), obsłudze rynku nieruchomości (o 5,9%), informacji i komunikacji (o 5,8%) oraz w administrowaniu i działalności wspierającej (o 5,5%). Spadek wynagrodzeń zanotowano w trzech sekcjach, w tym w działalności profesjonalnej, naukowej i technicznej (o 6,7%).

Przeciętne miesięczne wynagrodzenia brutto w sektorze przedsiębiorstw kształtowały się następująco:

Wyszczególnienie	II 2016		I-II 2016	
	w zł	II 2015 = 100	w zł	I-II 2015 = 100
O g ó ł e m	3457,49	105,6	3408,30	105,0
w tym:				
Przemysł	3661,84	106,1	3590,23	105,4
w tym:				
przetwórstwo przemysłowe	3619,06	106,1	3551,67	105,8
dostawa wody; gospodarowanie ściekami i odpadami; rekultywacja ^Δ	3543,89	103,7	3470,81	104,0
Budownictwo	3206,89	106,7	3217,25	106,0
Handel; naprawa pojazdów samochodowych ^Δ	2853,74	106,5	2871,75	106,1
Transport i gospodarka magazynowa	2949,35	103,3	2942,71	103,2
Zakwaterowanie i gastronomia ^Δ	2407,27	104,1	2394,33	104,1
Informacja i komunikacja	7034,52	105,8	6551,14	101,9
Obsługa rynku nieruchomości ^Δ	3976,26	105,9	3771,47	102,8
Działalność profesjonalna, naukowa i techniczna ^a	4162,89	93,3	4205,40	97,7
Administrowanie i działalność wspierająca ^Δ	2172,71	105,5	2185,10	106,9

^a Nie obejmuje działań: Badania naukowe i prace rozwojowe oraz Działalność weterynaryjna.

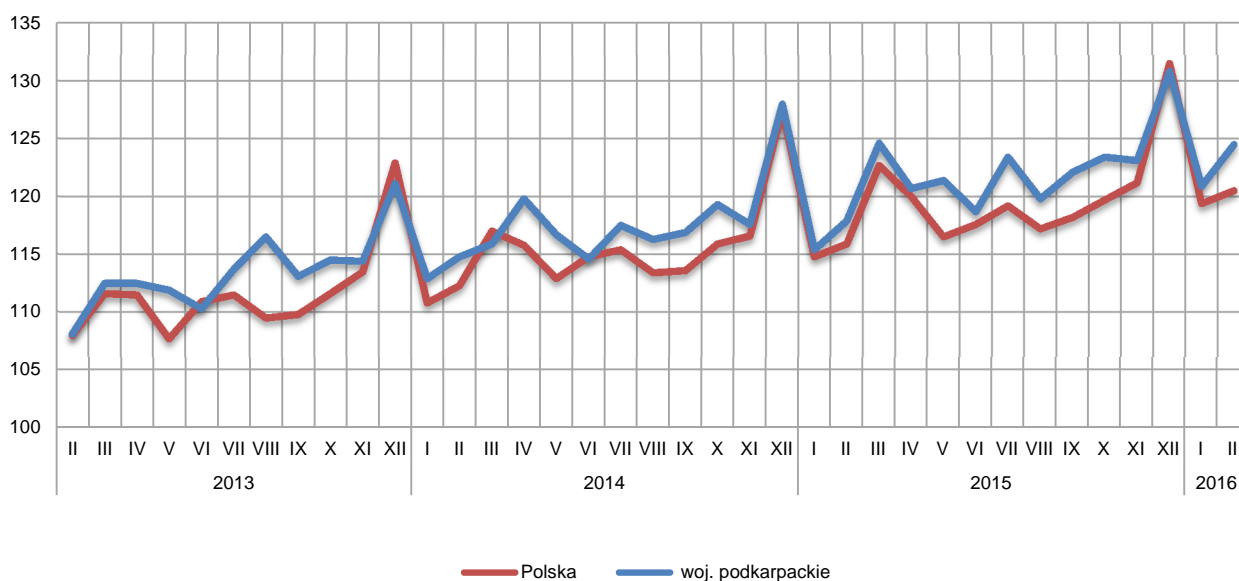
ODCHYLENIA WZGLĘDNE PRZECIĘTNYCH MIESIĘCZNYCH WYNAGRODZEŃ BRUTTO OD ŚREDNIEGO WYNAGRODZENIA W WOJEWÓDZTWIE WEDŁUG WYBRANYCH SEKCJI W LUTYM 2016 R.



W porównaniu ze styczniem br. najwyższy wzrost przeciętnego miesięcznego wynagrodzenia brutto zanotowano w informacji i komunikacji (o 14,4%) oraz w obsłudze rynku nieruchomości (o 11,4%), a mniejszy m.in. w dostawie wody; gospodarowaniu ściekami i odpadami; rekultywacji (o 5,5%) oraz w przetwórstwie przemysłowym (o 3,9%). Spadek wynagrodzeń wystąpił m.in. w działalności profesjonalnej, naukowej i technicznej (o 1,9%) oraz w budownictwie (o 1,3%).

DYNAMIKA PRZECIĘTNEGO MIESIĘCZNEGO WYNAGRODZENIA BRUTTO W SEKTORZE PRZEDSIĘBIORSTW

(przeciętna miesięczna 2010 = 100)

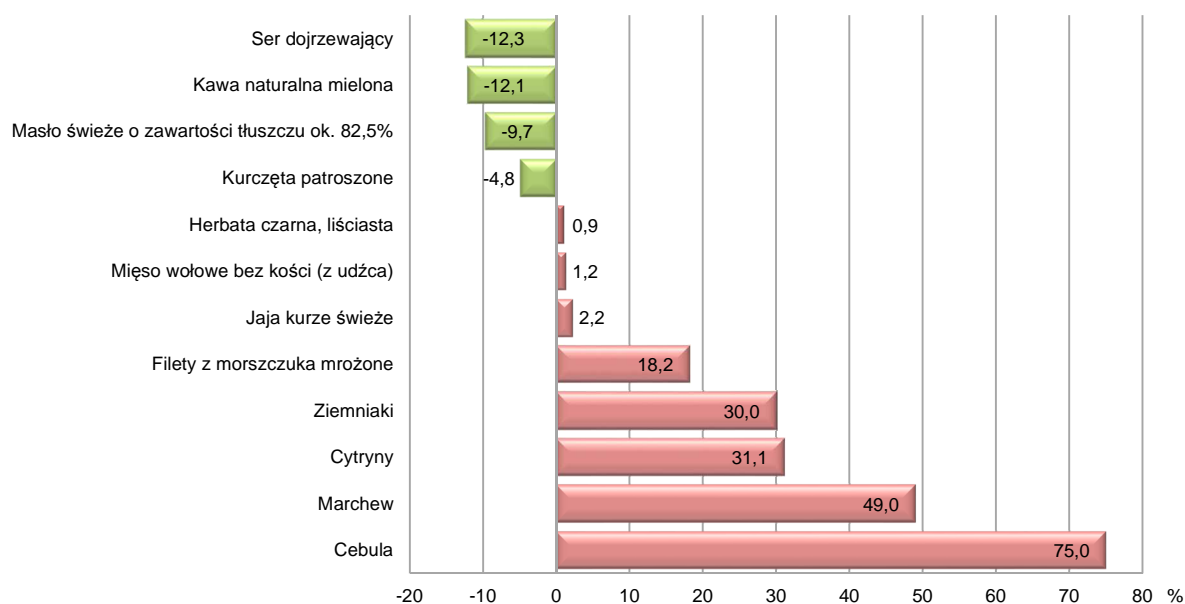


W okresie styczeń-luty br. przeciętne miesięczne wynagrodzenie brutto w sektorze przedsiębiorstw wyniosło 3408,30 zł i było o 5,0% wyższe (w Polsce o 3,9%) niż w analogicznym okresie ub. roku. W większości badanych sekcji wystąpił wzrost płac, najwyższy w administrowaniu i działalności wspierającej (o 6,9%), handlu; naprawie pojazdów samochodowych (o 6,1%) oraz w budownictwie (o 6,0%). Największy spadek płac odnotowano w działalności profesjonalnej, naukowej i technicznej (o 2,3%).

CENY DETALICZNE

W lutym 2016 r. w porównaniu z lutym 2015 r. w grupie „mięso” tańsza była kiełbasa suszona (o 5,6%), kurczęta patroszone (o 4,8%), natomiast droższe było mięso wołowe z kością – rostbef (o 4,1%) oraz kiełbasa wędzona (o 2,2%). Droższe były filety z morskiczka mrożone (o 18,2%) oraz karp świeży (o 3,4%).

ZMIANY CEN DETALICZNYCH WYBRANYCH ARTYKUŁÓW ŻYWNOŚCIOWYCH W LUTYM 2016 R. (wzrost/spadek w stosunku do analogicznego okresu roku poprzedniego)

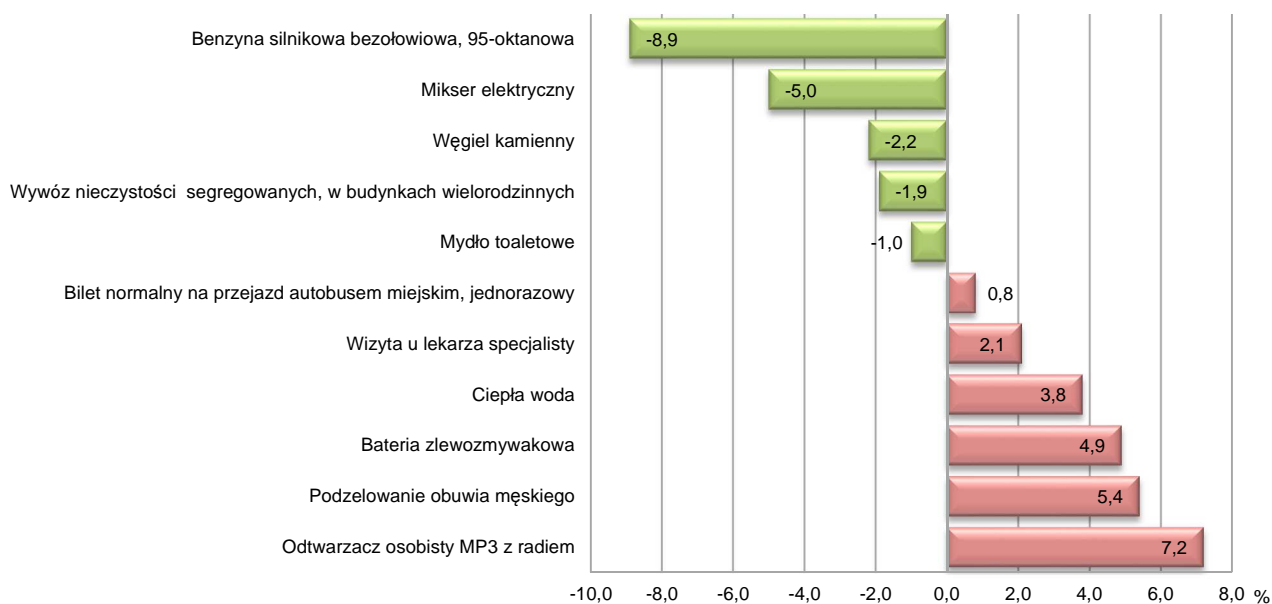


W grupie „mleko, sery i jaja” tańszy był ser dojrzewający (o 12,3%), mleko krowie spożywcze o zawartości tłuszczu 3 – 3,5%, sterylizowane (o 6,7%), mleko krowie spożywcze o zawartości tłuszczu 2 – 2,5% (o 5,0%), natomiast droższy był ser twarogowy półtłusty (o 2,2%) oraz jaja kurze świeże (o 2,2%). Z grupy „oleje i pozostałe tłuszcze” tańsze było masło świeże o zawartości tłuszczu ok. 82,5% (o 9,7%), margaryna (o 9,3%) oraz olej rzepakowy (o 5,1%). Spośród warzyw i owoców znacznie droższa niż w lutym 2015 r. była cebula (o 75,0%), marchew (o 49,0%), jabłka (o 45,2%), cytryny (o 31,1%) oraz ziemniaki (o 30,0%).

Wśród pozostałych artykułów wzrosła cena cukru białego kryształowego (o 23,9%), natomiast tańsza była kawa naturalna mielona (o 12,1%).

ZMIANY CEN DETALICZNYCH WYBRANYCH ARTYKUŁÓW NIEŻYWNOŚCIOWYCH ORAZ USŁUG KONSUMPCYJNYCH W LUTYM 2016 R.

(wzrost/spadek w stosunku do analogicznego okresu roku poprzedniego)



W porównaniu z lutym 2015 r. zanotowano wzrost opłat za ciepłą wodę (o 3,8%). W grupie „rekreacja i kultura” droższy był bilet do kina (o 5,2%). Wśród towarów i usług związanych z transportem niższa była cena oleju napędowego (o 16,5%) oraz benzyny silnikowej bezołowiowej 95-oktanowej (o 8,9%).

ROLNICTWO

Na rynku rolnym w lutym 2016 r. przeciętne ceny skupu podstawowych produktów rolnych były niższe niż przed rokiem, oprócz żyta i ziemniaków. W porównaniu ze styczniem br. wyższe były ceny skupu żyta, ziemniaków, żywca wołowego i wieprzowego. W obrocie targowiskowym w odniesieniu do lutego 2015 r. ceny były wyższe, a w porównaniu ze styczniem br. więcej płacono za ziemniaki i prosię przeznaczone do dalszego chowu. Wskaźnik opłacalności tuczu trzody chlewnej był niższy niż przed rokiem, a wyższy niż przed miesiącem.

W lutym br. średnia temperatura powietrza wyniosła 4,2°C i była wyższa o 5,5°C od średniej z lat 1971-2000, przy czym maksymalna temperatura wyniosła 13,6°C, a minimalna -6,4°C. Średnia suma opadów atmosferycznych (66,8 mm) stanowiła 248% normy z wielolecia². Odnotowano 16 dni z opadami.

Luty jak na tę porę roku był wyjątkowo ciepły, z opadami deszczu. Zarejestrowano dodatnie temperatury w ciągu dnia, lokalnie nawet powyżej 10°C i niewielkie spadki temperatury poniżej 0°C w nocy.

² Przeciętne wartości temperatur i opadów ze stacji hydrologiczno-meteorologicznej Instytutu Meteorologii i Gospodarki Wodnej zlokalizowanej w Rzeszowie z lat 1971-2000.

Skup zbóż^a kształtował się następująco:

Wyszczególnienie	VII 2015-II 2016		II 2016		
	w tonach	analogiczny okres roku poprzedniego = 100	w tonach	II 2015 = 100	I 2016 = 100
Ziarno zbóż podstawowych ^b	119853	111,3	8388	83,0	103,7
w tym:					
pszenica.....	105186	107,6	7110	76,9	94,9
żyto	3450	95,6	133	69,6	78,7

^a Bez skupu realizowanego przez osoby fizyczne. ^b Obejmuje: pszenicę, żyto, jęczmień, owies, pszenżyto; łącznie z mieszankami zbożowymi, bez ziarna siewnego.

Skup zbóż podstawowych (z mieszankami zbożowymi bez ziarna siewnego) w okresie lipiec 2015 r. – luty 2016 r. wyniósł 119,9 tys. ton i był o 11,3% większy niż w analogicznym okresie poprzedniego roku. Skup pszenicy w tym okresie był wyższy (o 7,6%), a skup żyta był o 4,4% niższy.

W lutym br. skup zbóż podstawowych (z mieszankami zbożowymi bez ziarna siewnego) był niższy niż przed rokiem (o 17,0%). Niższe niż przed rokiem były dostawy do skupu zarówno pszenicy (o 23,1%), jak i żyta (o 30,4%). W skali miesiąca odnotowano wzrost dostaw do skupu zbóż podstawowych (z mieszankami zbożowymi bez ziarna siewnego) o 3,7%, natomiast skup pszenicy i żyta był niższy odpowiednio o 5,1%, i o 21,3%.

Skup podstawowych produktów zwierzęcych^a kształtował się następująco:

Wyszczególnienie	I-II 2016		II 2016		
	w tonach	I-II 2015 = 100	w tonach	II 2015 = 100	I 2016 = 100
Żywiec rzeźny ^b	10844	108,6	6131	124,4	130,1
w tym:					
bydło (bez cieląt).....	497	119,7	255	127,9	105,7
trzoda chlewna	5168	130,2	2888	144,1	126,6
drób	5152	92,5	2981	109,9	137,3
Mleko ^c	16239	98,3	7932	101,5	95,5

^a Bez skupu realizowanego przez osoby fizyczne. ^b Obejmuje bydło, cielęta, trzodę chlewną, owce, konie i drób; w wadze żywej. ^c W tysiącach litrów.

Skup żywca rzeźnego w wadze żywej w lutym br. wyniósł 6,1 tys. ton, tj. o 24,4% więcej niż przed rokiem. Większe były dostawy do skupu trzody chlewniej (o 44,1%), bydła (o 27,9%) i drobiu (o 9,9%).

W skali miesiąca odnotowano wzrost skupu żywca rzeźnego w wadze żywej (o 30,1%), o czym zadecydował wyższy skup drobiu (o 37,3%), trzody chlewniej (o 26,6%) i bydła (o 5,7%).

Skup mleka w lutym br. był wyższy w porównaniu z analogicznym miesiącem roku poprzedniego (o 1,5%), a niższy w odniesieniu do stycznia br. (o 4,5%).

Przeciętne ceny podstawowych produktów rolnych kształtowały się następująco:

Wyszczególnienie	Ceny w skupie					Ceny na targowiskach				
	II 2016			I-II 2016		II 2016			I-II 2016	
	zł	II 2015=100	I 2016=100	zł	I-II 2015=100	zł	II 2015=100	I 2016=100	zł	I-II 2015=100
Ziarno zbóż ^a za 1 dt:										
pszenica	60,36	92,3	96,5	61,49	94,7	77,50	100,3	98,4	78,15	102,1
żyto	48,43	105,4	102,3	47,82	93,2	58,80	100,8	92,8	61,07	99,8
Ziemniaki ^b za 1 dt	55,22	225,0	112,1	53,28	207,1	90,87	124,6	100,9	90,49	124,2
Żywiec rzeźny za 1 kg wagi żywej:										
w tym:										
bydło (bez cieląt)	5,77	97,3	104,7	5,64	98,3	.	x	x	.	x
trzoda chlewna	4,04	96,0	104,4	3,97	95,4	.	x	x	.	x
drób	3,66	89,5	96,6	3,71	94,6	.	x	x	.	x
Prosię na chów za 1 szt.	.	x	x	x	x	162,00	108,0	100,6	161,50	103,2
Mleko za 1 l	1,03	91,2	98,1	1,04	90,4	.	x	x	.	x

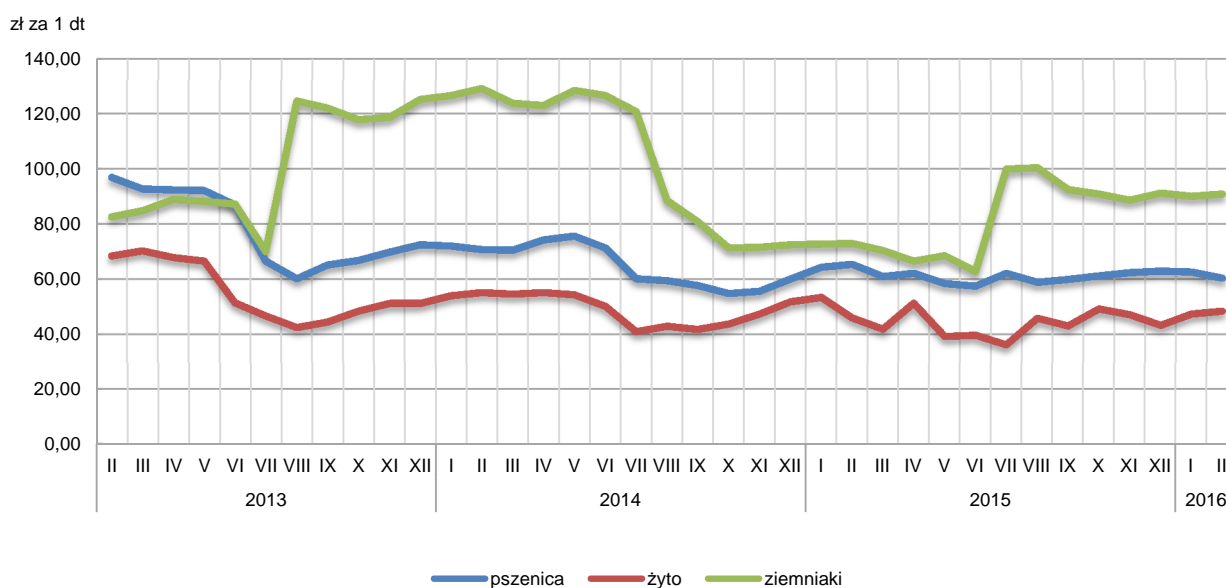
a W skupie bez ziarna siewnego. b Na targowiskach – jadalne.

W lutym br. **ceny skupu zbóż** podstawowych (łącznie z paszowymi bez ziarna siewnego) wyniosły 59,03 zł za 1 dt i były niższe zarówno w odniesieniu do cen sprzed roku (o 7,8%), jak i w porównaniu ze styczniem br. (o 4,2%).

Producenci z województwa podkarpackiego w skali roku uzyskali niższą cenę za dostarczoną do skupu pszenicę (o 7,7%). W skali miesiąca cena skupu pszenicy była niższa o 3,5%. Cena skupu żyta była wyższa zarówno w porównaniu do ceny sprzed roku (o 5,4%), jak i w odniesieniu do ceny sprzed miesiąca (o 2,3%).

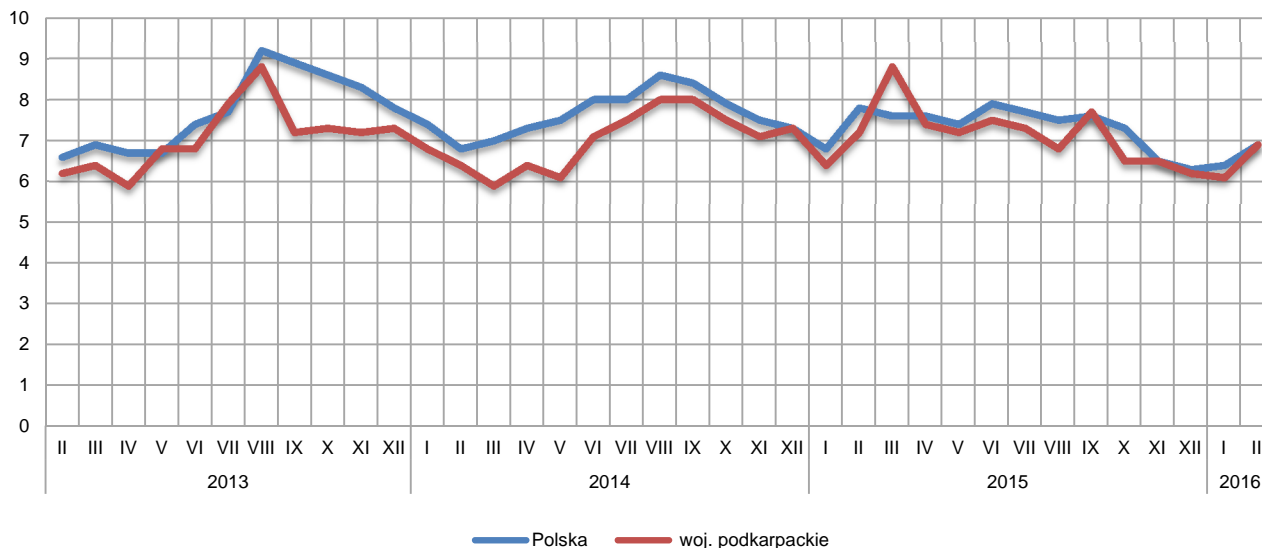
W obrocie targowiskowym, w stosunku do stycznia br., notowany był spadek ceny zarówno pszenicy (o 1,6%), jak i żyta (o 7,2%). W skali roku wzrosła cena pszenicy (o 0,3%) i cena żyta (o 0,8%).

PRZECIĘTNE CENY SKUPU ZBÓŻ I TARGOWISKOWE CENY ZIEMNIAKÓW



Za 1 dt ziemniaków w skupie płacono średnio w lutym br. 55,22 zł, tj. o ponad 2-krotnie więcej niż przed rokiem i o 12,1% więcej niż w styczniu br. Przeciętna cena ziemniaków jadalnych na targowiskach wyniosła 90,87 zł za 1 dt i zwiększyła się w skali roku (o 24,6%), jak i w skali miesiąca (o 0,9%).

RELACJA PRZECIĘTNYCH CEN SKUPU ŻYWCA WIEPRZOWEGO DO PRZECIĘTNYCH CEN ŻYTA NA TARGOWISKACH

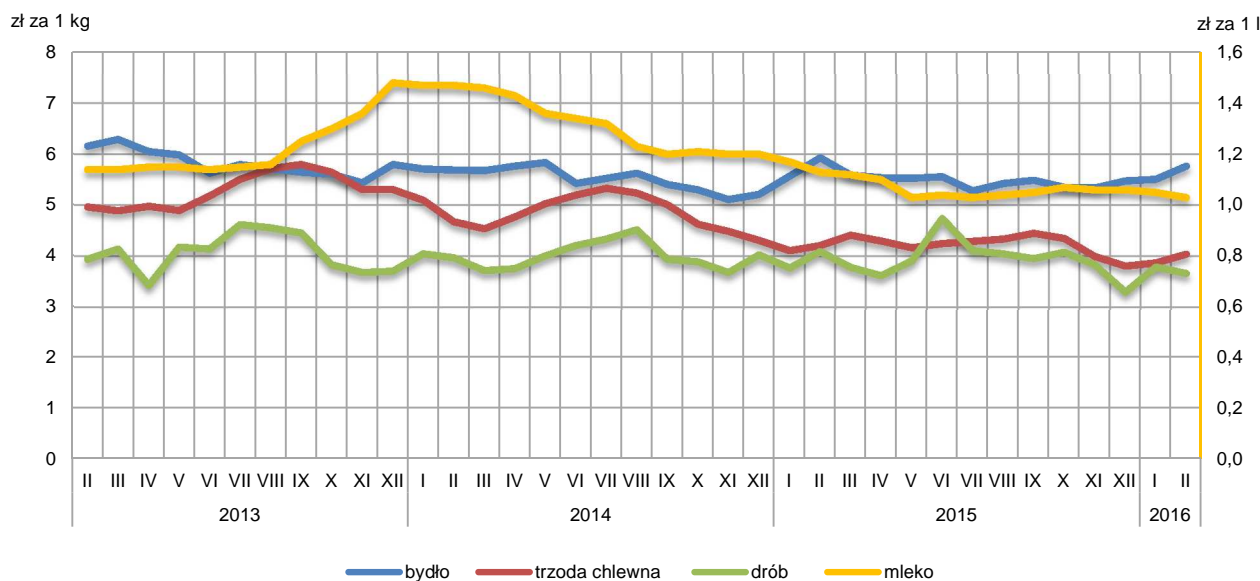


Ceny skupu żywca wieprzowego były wyższe w porównaniu ze styczniem br. (o 4,4%), a niższe w ujęciu rocznym (o 4,0%). Cena 1 kg żywca wieprzowego w skupie w lutym br. wyniosła 4,04 zł.

W lutym br. cena 1 kg żywca wieprzowego w skupie równoważyła wartość 6,9 kg żyta na targowiskach (wobec 6,1 w styczniu br. i 7,2 przed rokiem). Średnia cena za prosię przeznaczone do dalszego chowu wyniosła 162,00 zł i była wyższa zarówno w odniesieniu do ceny sprzed roku (8,0%), jak i do stycznia br. (o 0,6%).

W lutym br. średnia **cena skupu 1 kg żywca drobiowego** wyniosła 3,66 zł i była niższa w ujęciu rocznym (o 10,5%), jak i w odniesieniu do stycznia br. (o 3,4%).

PRZECIĘTNE CENY SKUPU ŻYWCA I MLEKA



Na rynku **wołowiny** odnotowano wzrost cen skupu w skali miesiąca, a spadek w skali roku. Za 1 kg żywca wołowego w lutym br. płacono 5,77 zł, tj. o 4,7% więcej niż przed miesiącem. W porównaniu z lutym 2015 r. średnia cena skupu żywca wołowego była niższa o 2,7%.

Ceny skupu **mleka** w lutym br. były niższe zarówno od ubiegłorocznych (o 8,8%), jak i w od cen sprzed miesiąca (o 1,9%).

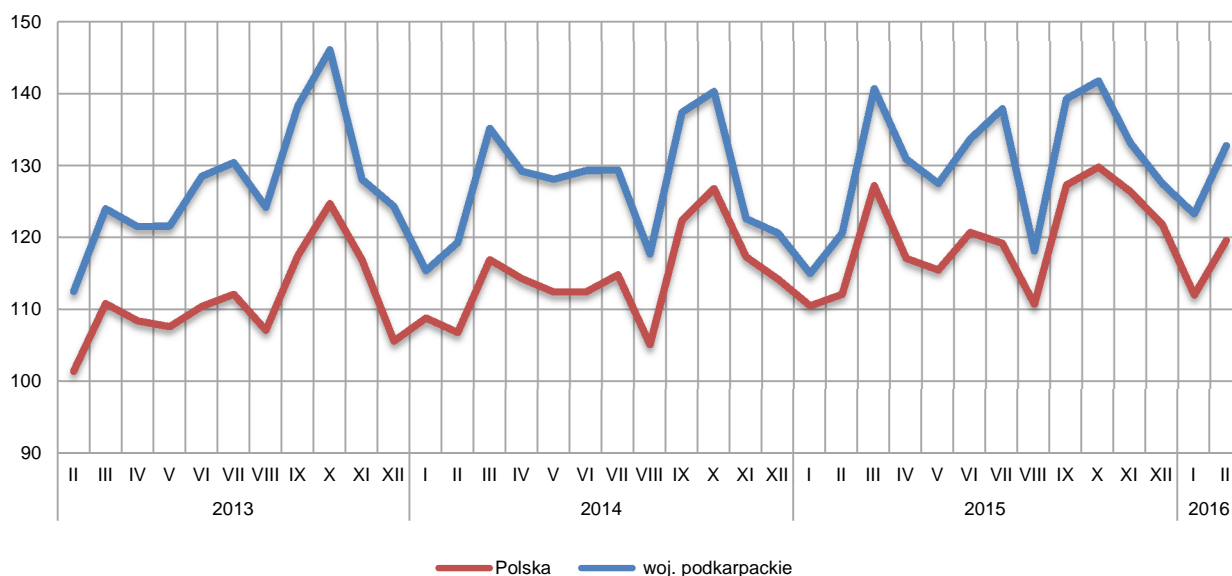
PRZEMYSŁ I BUDOWNICTWO

W lutym br. produkcja sprzedana przemysłu była wyższa niż w analogicznym miesiącu ub. roku i wyższa w porównaniu z poprzednim miesiącem. Niższa natomiast w skali roku była zarówno produkcja sprzedana budownictwa, jak i sprzedaż produkcji budowlano-montażowej.

Produkcja sprzedana przemysłu w lutym br. osiągnęła wartość (w cenach bieżących) 3210,2 mln zł i była (w cenach stałych) o 10,2% wyższa niż w lutym 2015 r. (wobec wzrostu o 1,1% przed rokiem). W Polsce była wyższa w stosunku do ub. roku (o 6,7%) i wyższa w odniesieniu do stycznia br. (o 6,8%). Udział produkcji sprzedanej przemysłu w województwie podkarpackim stanowił 3,3% przychodów krajowych.

W ujęciu rocznym w przetwórstwie przemysłowym, którego udział w sprzedaży ogółem przemysłu wyniósł przeszło 95%, odnotowano wzrost produkcji o 10,0%, a w dostawie wody; gospodarowaniu ściekami i odpadami; rekultywacji – o 7,5%, a udział tej sekcji stanowił 2,0%.

DYNAMIKA PRODUKCJI SPRZEDANEJ PRZEMYSŁU
(ceny stałe; przeciętna miesięczna 2010 = 100)



W lutym br. wzrost produkcji sprzedanej, w porównaniu z analogicznym miesiącem ub. roku, wystąpił w 19 działach przemysłu (spośród 29 występujących w województwie). Uwzględniając działy o znaczącym udziale w produkcji sprzedanej przemysłu największy wzrost, w odniesieniu do lutego ub. roku, odnotowano w produkcji wyrobów z metali (o 22,7%), mebli (o 18,4%), metali (o 17,0%), wyrobów z drewna, korka, słomy

i wikliny (o 14,9%) oraz pozostałego sprzętu transportowego (o 13,7%). Spadek produkcji w skali roku wystąpił m.in. w produkcji maszyn i urządzeń (o 14,1%), wyrobów z pozostałych mineralnych surowców niemetalicznych (o 6,2 %) oraz chemikaliów i wyrobów chemicznych (o 2,4 %).

Dynamika (w cenach stałych) i struktura (w cenach bieżących) produkcji sprzedanej przemysłu kształtowały się następująco:

Wyszczególnienie	II 2016	I-II 2016	
	analogiczny okres roku poprzedniego = 100	w odsetkach	
O g ó ł e m	110,2	108,7	100,0
w tym:			
Przetwórstwo przemysłowe	110,0	108,5	95,1
w tym produkcja:			
artykułów spożywczych	109,4	106,5	7,7
wyrobów z drewna, korka, słomy i wikliny ^Δ	114,9	114,1	8,6
chemikaliów i wyrobów chemicznych	97,6	99,6	7,0
wyrobów z gumy i tworzyw sztucznych	110,5	105,7	13,2
wyrobów z pozostałych mineralnych surowców niemetalicznych	93,8	88,5	3,1
metali	117,0	114,1	5,9
wyrobów z metali ^Δ	122,7	116,3	8,8
urządzeń elektrycznych	110,3	115,0	2,3
maszyn i urządzeń ^Δ	85,9	84,6	3,3
pojazdów samochodowych, przyczep i naczep ^Δ	108,7	111,7	13,8
pozostałego sprzętu transportowego	113,7	112,8	10,2
mebli	118,4	120,2	4,6
Dostawa wody; gospodarowanie ściekami i odpadami; rekultywacja ^Δ	107,5	106,2	2,1

W porównaniu ze styczniem br. produkcja sprzedana była wyższa o 7,7%. W przetwórstwie przemysłowym odnotowano wzrost produkcji o 8,1%, a w dostawie wody; gospodarowaniu ściekami i odpadami; rekultywacji spadek – o 0,2%.

Wydajność pracy, mierzona produkcją sprzedaną na jednego zatrudnionego, w lutym br. wyniosła (w cenach bieżących) 26,3 tys. zł i była wyższa (w cenach stałych) o 8,2% w porównaniu z analogicznym miesiącem ub. roku, przy przeciętnym zatrudnieniu wyższym o 1,8% i wzroście przeciętnego miesięcznego wynagrodzenia brutto o 6,1%.

W okresie dwóch miesięcy br. produkcja sprzedana przemysłu wyniosła 6229,6 mln zł i była o 8,7% wyższa (w kraju o 4,0%) niż w analogicznym okresie ub. roku, przy czym w przetwórstwie przemysłowym odnotowano wzrost o 8,5%. Wzrost produkcji wystąpił w 18 działach przemysłu, m.in. w produkcji mebli (o 20,2%), wyrobów z metali (o 16,3%), urządzeń elektrycznych (o 15,0%) oraz wyrobów z drewna, korka, słomy i wikliny (o 14,1%). W okresie tym zmniejszyła się produkcja m.in. maszyn i urządzeń (o 15,4%), wyrobów z pozostałych mineralnych surowców niemetalicznych (o 11,5%) oraz chemikaliów i wyrobów chemicznych (o 0,4%).

Produkcja sprzedana budownictwa (w cenach bieżących) w lutym br. wyniosła 271,4 mln zł i była niższa niż w lutym ub. roku o 28,9% i o 1,6% w porównaniu ze styczniem br. Od początku roku produkcja sprzedana przedsiębiorstw budowlanych osiągnęła wartość 542,5 mln zł i zmniejszyła się o 19,0% w porównaniu z analogicznym okresem ub. roku.

Wydajność pracy w budownictwie, mierzona przychodami ze sprzedaży wyrobów i usług na 1 zatrudnionego, w lutym br. ukształtowała się na poziomie 16,6 tys. zł i była o 24,3% niższa niż przed rokiem, przy przeciętnym zatrudnieniu niższym o 6,1%, a wynagrodzeniach wyższych o 6,7%.

Sprzedaż produkcji budowlano-montażowej (stanowiącej prawie 50% przychodów ogółem osiągniętych przez jednostki w sekcji budownictwo) zrealizowana w lutym br. wyniosła 130,1 mln zł i była o 30,5% niższa od uzyskanej w lutym 2015 r. (wobec wzrostu o 15,1% przed rokiem). Spadek sprzedaży wystąpił w podmiotach specjalizujących się w budowie obiektów inżynierii lądowej i wodnej oraz w jednostkach, których podstawowym rodzajem działalności jest wznoszenie budynków, natomiast wzrost zanotowały podmioty wykonujące głównie roboty budowlane specjalistyczne.

Dynamika i struktura (w cenach bieżących) produkcji budowlano-montażowej kształtowały się następująco:

Wyszczególnienie	II 2016	I-II 2016	
	analogiczny okres roku poprzedniego = 100	w odsetkach	
O g ó ł e m	69,5	75,5	100,0
Budowa budynków ^Δ	56,0	57,1	35,2
Budowa obiektów inżynierii lądowej i wodnej ^Δ	36,7	39,6	12,3
Roboty budowlane specjalistyczne	116,9	132,4	52,5

W porównaniu ze styczniem br. sprzedaż produkcji budowlano-montażowej była niższa o 19,2%. Spadek sprzedaży odnotowano we wszystkich trzech działach budownictwa, największy w podmiotach specjalizujących się w budowie obiektów inżynierii lądowej i wodnej (o 33,4%) oraz w jednostkach wykonujących głównie roboty budowlane specjalistyczne (o 22,8 %), a nieco mniejszy w podmiotach, których podstawowym rodzajem działalności jest wznoszenie budynków (o 8,0%).

W okresie styczeń-luty br. produkcja budowlano-montażowa wyniosła 275,4 mln zł i była niższa o 24,5% w stosunku do analogicznego okresu ub. roku. Spadek produkcji wystąpił w podmiotach specjalizujących się w budowie obiektów inżynierii lądowej i wodnej oraz w tych, których podstawowym rodzajem działalności jest wznoszenie budynków, natomiast produkcja wzrosła w jednostkach wykonujących głównie roboty budowlane specjalistyczne.

BUDOWNICTWO MIESZKANIOWE

W lutym 2016 r., w porównaniu z analogicznym miesiącem ub. roku, zwiększyła się liczba mieszkań oddanych do użytkowania (o 33,2%). Wzrosła również liczba mieszkań, na których budowę wydano pozwolenia lub dokonano zgłoszenia z projektem budowlanym (o 44,4%) oraz liczba mieszkań, których budowę rozpoczęto (o 160,4%).

Według wstępnych danych³, w lutym 2016 r. **przekazano do użytkowania** 702 mieszkania o łącznej powierzchni 78,1 tys. m². Liczba nowo wybudowanych mieszkań, w porównaniu z lutym ub. roku, zwiększyła się o 175 lokali. W lutym 2016 r. inwestorzy indywidualni przekazali 451 mieszkań (o 21 mniej), w budownictwie

³ Dane meldunkowe – mogą ulec zmianie po opracowaniu sprawozdań kwartalnych.

przeznaczonym na sprzedaż i wynajem przekazano 251 mieszkań (o 204 więcej). W pozostałych formach budownictwa w lutym br. nie odnotowano efektów rzeczowych.

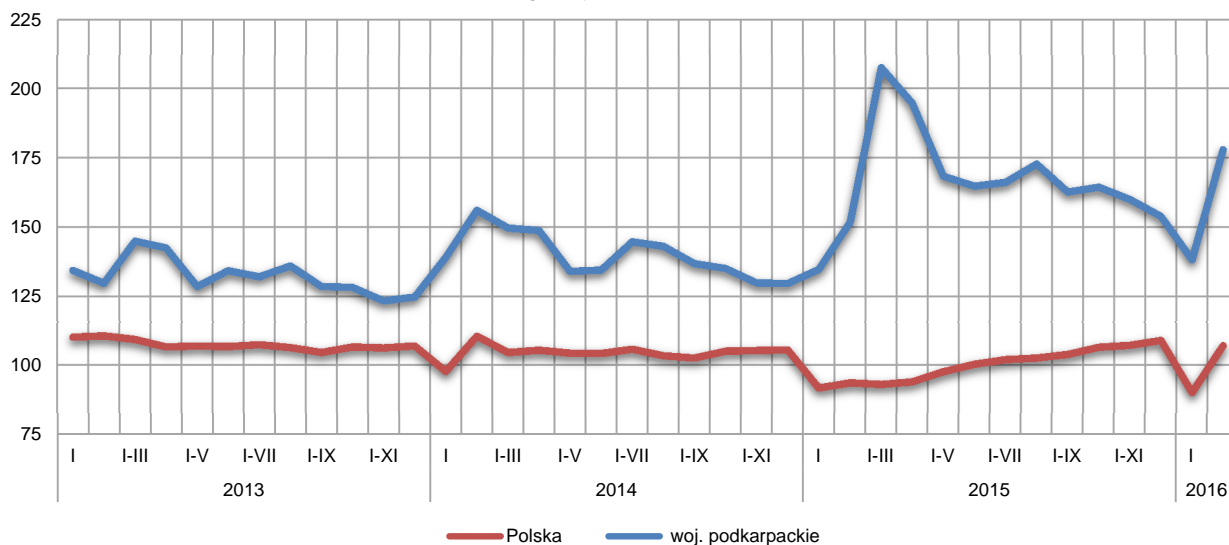
W relacji do miesiąca poprzedniego liczba nowo oddanych mieszkań wzrosła o 112 lokali. W lutym br. udział mieszkań oddanych do użytkowania w województwie podkarpackim stanowił 5,5% efektów krajowych.

Liczba mieszkań oddanych do użytkowania w okresie styczeń-luty 2016 r. kształtowała się następująco:

Wyszczególnienie	Mieszkania oddane do użytkowania			Przeciętna powierzchnia użytkowa 1 mieszkania w m ²
	w liczbach bezwzględnych	w odsetkach	I-II 2015 = 100	
O g ó ł e m	1292	100,0	117,2	110,4
Indywidualne	853	66,0	90,6	134,7
Przeznaczone na sprzedaż lub wynajem.....	415	32,1	5-krotnie	64,8
Komunalne	24	1,9	x	34,4

W okresie styczeń-luty **oddano do użytkowania 1292 mieszkania**, tj. o 190 mieszkań więcej niż w analogicznym okresie ub. roku. Więcej mieszkań przekazano w budownictwie przeznaczonym na sprzedaż lub wynajem (o 326), natomiast mniej w budownictwie indywidualnym (o 88). Od początku roku oddano do użytkowania także 24 mieszkania komunalne (przed rokiem w tej formie budownictwa nie odnotowano efektów).

DYNAMIKA MIESZKAŃ ODDANYCH DO UŻYTKOWANIA
(analogiczny okres 2010 = 100)

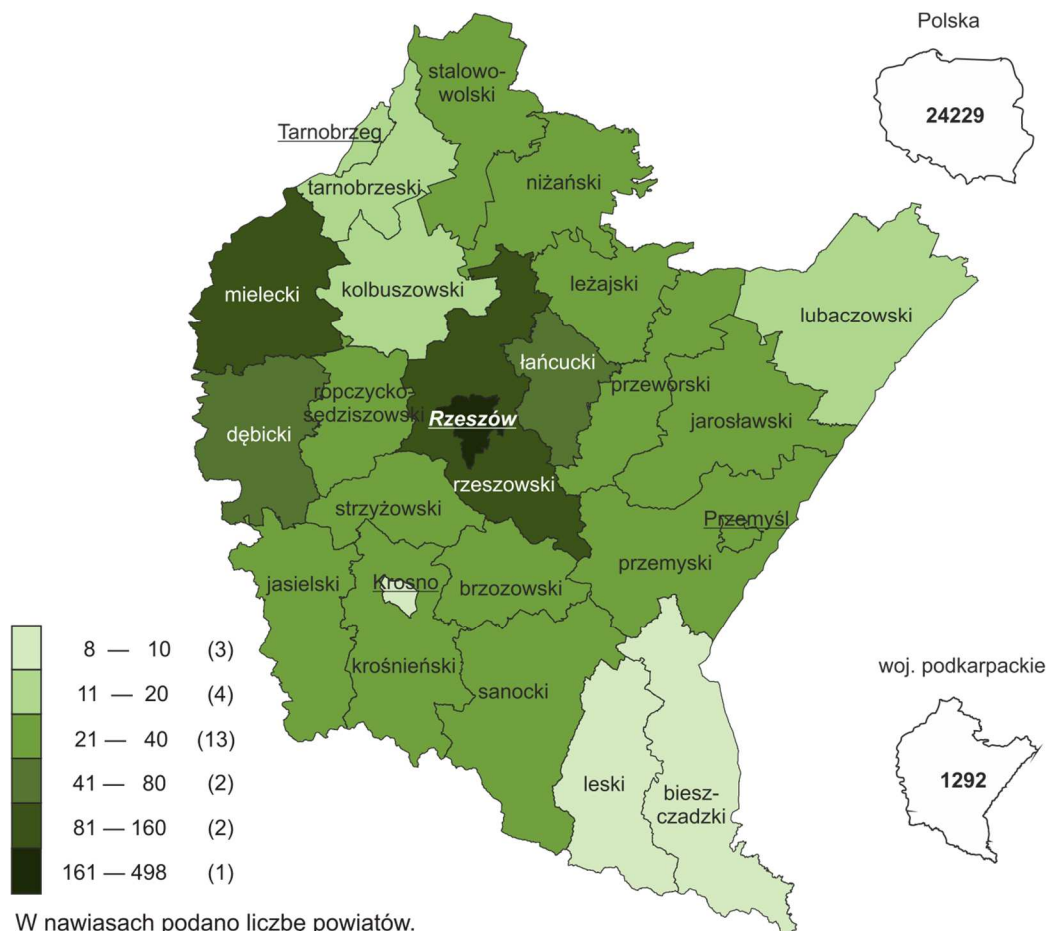


Przeciętna powierzchnia użytkowa mieszkania przekazanego do użytkowania w okresie styczeń-luty br. wyniosła 110,4 m², w tym w budownictwie indywidualnym – 134,7 m², przeznaczonym na sprzedaż lub wynajem – 64,8 m², a w komunalnym – 34,4 m².

W przekroju terytorialnym najwięcej mieszkań oddano do użytkowania w Rzeszowie (498) i powiecie rzeszowskim (143). Najmniej mieszkań przekazano w powiecie bieszczadzkim i leskim (po 8) oraz w Krośnie (9).

Mieszkania o największej przeciętnej powierzchni użytkowej wybudowano w Krośnie (168,9 m²), powiecie dębickim (154,6 m²) i przemyskim (151,2 m²), a najmniejsze w Rzeszowie (75,1 m²) i Przemyśle (93,1 m²).

**MIESZKANIA ODDANE DO UŻYTKOWANIA WEDŁUG POWIATÓW
W OKRESIE STYCZEŃ-LUTY 2016 R.**



W lutym 2016 r. liczba mieszkań, na realizację których **wydano pozwolenia lub dokonano zgłoszenia z projektem budowlanym** wyniosła 559 mieszkań (w analogicznym miesiącu ub. roku – 387), z tego w budownictwie indywidualnym – 316, a na sprzedaż lub wynajem – 243.

W badanym miesiącu **rozpoczęto budowę** 776 mieszkań (w analogicznym miesiącu 2015 r. – 298), z tego w budownictwie indywidualnym – 541, na sprzedaż lub wynajem – 131, a w budownictwie spółdzielczym – 104.

Liczba mieszkań, na realizację których uzyskano pozwolenia lub dokonano zgłoszenia z projektem budowlanym i mieszkań, których budowę rozpoczęto w okresie styczeń-luty br. kształtowała się następująco:

Wyszczególnienie	Mieszkania, na budowę których wydano pozwolenia lub dokonano zgłoszenia z projektem budowlanym			Mieszkania, których budowę rozpoczęto		
	w liczbach bezwzględnych	w odsetkach	I-II 2015 = = 100	w liczbach bezwzględnych	w odsetkach	I-II 2015 = = 100
O g ó ł e m	1121	100,0	173,5	1032	100,0	188,7
Indywidualne	878	78,3	164,1	650	63,0	153,3
Przeznaczone na sprzedaż lub wynajem	243	21,7	218,9	247	23,9	254,6
Spółdzielcze	135	13,1	x

RYNEK WEWNĘTRZNY

W lutym br. w skali roku wzrosła (w cenach bieżących) **sprzedaż detaliczna** oraz **sprzedaż hurtowa** zarówno w jednostkach handlowych, jak i hurtowych.

Sprzedaż detaliczna zrealizowana przez przedsiębiorstwa handlowe i niehandlowe w lutym br. była wyższa o 17,8% niż przed rokiem (wobec spadku o 1,7% w lutym 2015 r.) i o 6,7% wyższa w porównaniu ze styczniem br.

W odniesieniu do lutego 2015 r. wysoki wzrost odnotowano w sprzedaży pojazdów samochodowych, motocykli, części (o 40,2%), włókna, odzieży, obuwia (o 16,0%) oraz prasy, książek, pozostałej sprzedaży w wyspecjalizowanych sklepach (o 10,0%). W grupie żywność, napoje i wyroby tytoniowe, której udział w strukturze sprzedaży detalicznej wyniósł prawie 30%, sprzedaż detaliczna wzrosła o 8,9%. Spadek wystąpił w dwóch grupach, w tym w pozostałej sprzedaży detalicznej w niewyspecjalizowanych sklepach (o 5,7%) .

Dynamika i struktura (w cenach bieżących) sprzedaży detalicznej kształtowały się następująco:

Wyszczególnienie	II 2016	I-II 2016	
	analogiczny okres roku poprzedniego = 100		w odsetkach
O g ó ł e m^a	117,8	110,4	100,0
w tym:			
Pojazdy samochodowe, motocykle, części	140,2	116,5	12,2
Żywność, napoje i wyroby tytoniowe	108,9	107,3	30,3
Pozostała sprzedaż detaliczna w niewyspecjalizowanych sklepach	94,3	90,6	4,9
Farmaceutyki, kosmetyki, sprzęt ortopedyczny ...	100,4	102,8	4,8
Włókno, odzież, obuwie	116,0	116,5	4,4
Prasa, książki, pozostała sprzedaż w wyspecjalizowanych sklepach	110,0	104,5	7,0
Pozostałe	102,7	97,1	17,8

^a Grupowania przedsiębiorstw dokonano na podstawie Polskiej Klasyfikacji Działalności – PKD 2007, zaliczając przedsiębiorstwo do określonej kategorii według przeważającego rodzaju działalności, zgodnie z aktualnym w omawianym okresie stanem organizacyjnym. Odnotowane zmiany (wzrost/spadek) sprzedaży detalicznej w poszczególnych grupach rodzajów działalności przedsiębiorstw mogą zatem również wynikać ze zmiany przeważającego rodzaju działalności przedsiębiorstwa oraz zmian organizacyjnych. Nie ma to wpływu na dynamikę sprzedaży detalicznej ogółem.

W porównaniu z poprzednim miesiącem sprzedaż detaliczna wzrosła m.in. w sprzedaży pojazdów samochodowych, motocykli, części (o 45,6%), w grupie pozostałe (o 11,5%) oraz prasy, książek, pozostałej sprzedaży w wyspecjalizowanych sklepach (o 7,2%). Spadek wystąpił w trzech grupach, w tym w sprzedaży żywności, napojów i wyroby tytoniowych (o 2,2%).

W okresie styczeń-luty br. sprzedaż detaliczna była wyższa o 10,4% w porównaniu z analogicznym okresem ub. roku (przed rokiem pozostała na poziomie 2014 r.). Wzrost sprzedaży detalicznej wystąpił m.in. w przedsiębiorstwach zajmujących się sprzedażą pojazdów samochodowych, motocykli, części oraz włókna, odzieży, obuwia (po 16,5%), a także żywności, napojów i wyrobów tytoniowych (o 7,3%). Udział tych trzech grup sprzedających towary w ogólnej wartości sprzedaży wyniósł 46,9% (podobnie jak rok wcześniej). Spadek sprzedaży detalicznej odnotowano w trzech grupach, w tym w pozostałej sprzedaży w niewyspecjalizowanych sklepach (o 9,4%).

Sprzedaż hurtowa w przedsiębiorstwach handlowych w lutym br. była o 47,3% wyższa niż przed rokiem, przy czym w przedsiębiorstwach handlu hurtowego wzrosła o 63,8%. Sprzedaż hurtowa w przedsiębiorstwach

handlowych, w porównaniu z poprzednim miesiącem, była wyższa o 3,2%, a w przedsiębiorstwach handlu hurtowego wzrosła o 5,1%.

W okresie styczeń-luty br., w odniesieniu do analogicznego okresu ub. roku, sprzedaż hurtowa w przedsiębiorstwach handlowych była wyższa o 46,6%, a w przedsiębiorstwach handlu hurtowego wzrosła o 61,8%.

WYNIKI FINANSOWE PRZEDSIĘBIORSTW

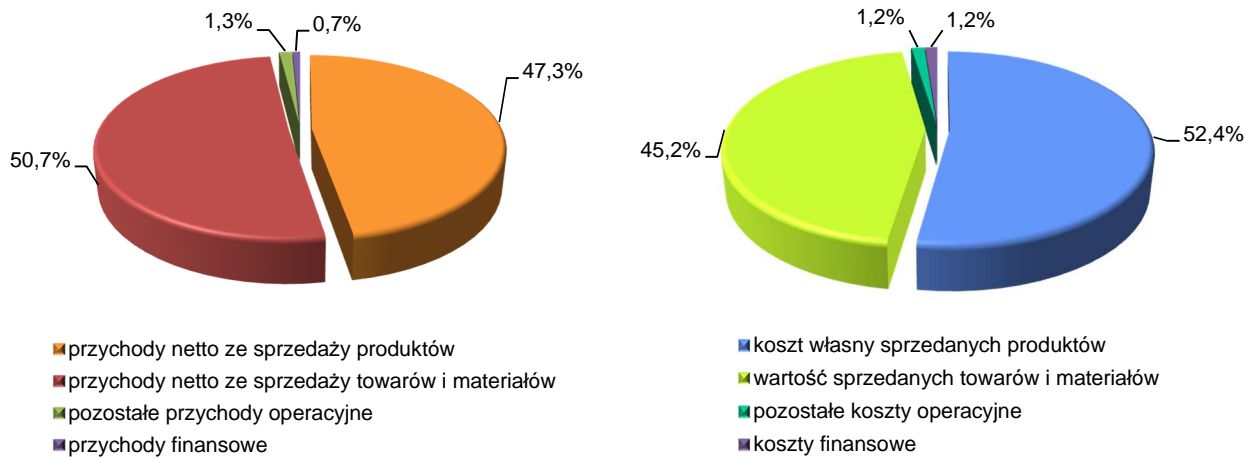
W 2015 r. wyniki finansowe 799 badanych przedsiębiorstw były mniej korzystne niż uzyskane rok wcześniej, z wyjątkiem wyniku na sprzedaży produktów, towarów i materiałów, wyniku na pozostałej działalności operacyjnej i wyniku zdarzeń nadzwyczajnych. Niższy wzrost przychodów z całokształtu działalności przy wysokim wzroście kosztów ich uzyskania, spowodował pogorszenie wskaźnika poziomu kosztów. Niższe niż w 2014 r. były wskaźniki rentowności, natomiast wyższe wskaźniki płynności.

Przychody, koszty oraz wyniki finansowe podmiotów objętych badaniem kształtowały się następująco:

Wyszczególnienie	I-XII 2014	I-XII 2015
	w mln zł	
Przychody z całokształtu działalności	72797,3	84823,1
w tym przychody ze sprzedaży produktów, towarów i materiałów.....	70191,1	83103,0
Koszty uzyskania przychodów z całokształtu działalności	69228,8	81314,9
w tym koszt własny sprzedanych produktów oraz wartość sprzedanych towarów i materiałów	66962,8	79356,0
Wynik na sprzedaży produktów, towarów i materiałów	3228,2	3746,9
Wynik na pozostałej działalności operacyjnej	-70,5	74,4
Wynik na operacjach finansowych	410,7	-313,2
Wynik na działalności gospodarczej	3568,5	3508,2
Wynik zdarzeń nadzwyczajnych	-0,7	0,1
Wynik finansowy brutto	3567,8	3508,3
Wynik finansowy netto	3167,8	3121,5
zysk netto	4202,4	3900,4
strata netto	1034,6	778,9

Przychody z całokształtu działalności w 2015 roku były wyższe o 16,5% niż w poprzednim roku, a **koszty uzyskania tych przychodów** wzrosły o 17,5%, co skutkowało pogorszeniem wskaźnika poziomu kosztów do 95,9%. Wyższe niż przed rokiem były zarówno przychody netto ze sprzedaży produktów, towarów i materiałów (o 18,4%), jak i koszty tej działalności (o 18,5%). Największy wzrost przychodów netto ze sprzedaży produktów, towarów i materiałów notowano w handlu, naprawie pojazdów samochodowych, natomiast spadek zanotowano m.in. budownictwie.

STRUKTURA PRZYCHODÓW I KOSZTÓW Z CAŁOKSZTAŁTU DZIAŁALNOŚCI W 2015 R.



Wynik finansowy ze sprzedaży produktów, towarów i materiałów był o 16,1% wyższy niż w 2014 r. i wyniósł 3746,9 mln zł. Wynik na pozostałej działalności operacyjnej wzrósł i osiągnął wartość 74,4 mln zł. Niższe w stosunku do 2014 r. były zarówno przychody finansowe (o 58,9%), jak i koszty finansowe (o 16,2%), co spowodowało pogorszenie wyniku na operacjach finansowych (z 410,7 mln zł w ub. roku do – (minus) 313,2 mln zł).

Wynik finansowy na działalności gospodarczej ukształtował się na poziomie 3508,2 mln zł i był o 1,7% niższy niż w 2014 r. Po uwzględnieniu wyniku zdarzeń nadzwyczajnych w kwocie 0,1 mln zł, wynik finansowy brutto osiągnął wartość 3508,3 mln zł i był niższy o 59,5 mln zł (tj. o 1,7%) od uzyskanego w 2014 r. Obciążenia wyniku finansowego brutto podatkiem dochodowym spadły w skali roku o 3,3% do 386,8 mln zł. Zwiększyła się relacja podatku dochodowego od osób prawnych i fizycznych do zysku brutto – z 8,6% do 8,9%. **Wynik finansowy netto** ukształtował się na poziomie 3121,5 mln zł i był niższy o 46,3 mln zł (tj. o 1,5%) w porównaniu z uzyskanym rok wcześniej. Zysk netto spadł o 7,2%, a strata zmniejszyła się o 24,7%.

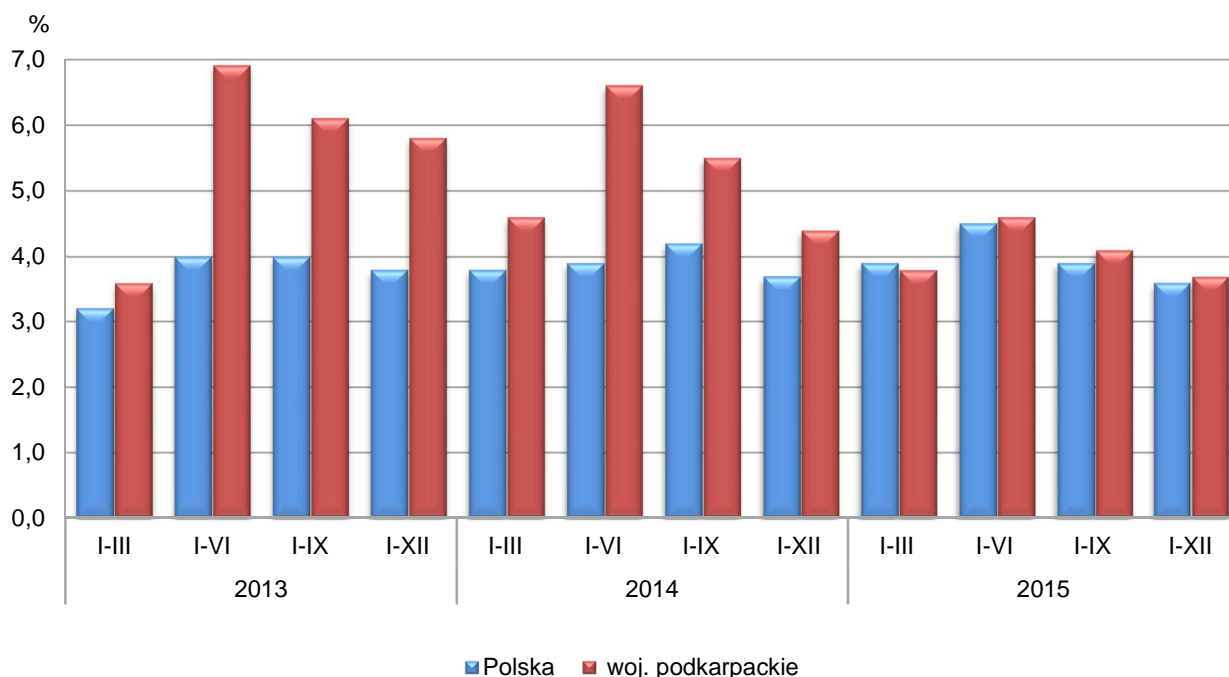
W 2015 r. zysk netto wykazało 84,5% badanych przedsiębiorstw wobec 81,5% przed rokiem. Udział przychodów przedsiębiorstw wykazujących zysk netto w ogólnej kwocie przychodów z całokształtu działalności zmniejszył się z 90,2% do 76,3%. W przetwórstwie przemysłowym zysk netto odnotowało 84,6% przedsiębiorstw (81,1% w 2014 r.), a udział uzyskanych przez nie przychodów w przychodach wszystkich podmiotów tej sekcji stanowił 85,4% (rok wcześniej 83,8%).

Podstawowe wskaźniki ekonomiczno-finansowe podmiotów objętych badaniem kształtowały się następująco:

Wyszczególnienie	I–XII 2014	I–XII 2015
	w %	
Wskaźnik poziomu kosztów	95,1	95,9
Wskaźnik rentowności ze sprzedaży produktów, towarów i materiałów.....	4,6	4,5
Wskaźnik rentowności obrotu brutto	4,9	4,1
Wskaźnik rentowności obrotu netto.....	4,4	3,7
Wskaźnik płynności finansowej I stopnia	28,2	28,7
Wskaźnik płynności finansowej II stopnia	101,5	113,4

W badanych przedsiębiorstwach odnotowano niewielkie zmiany podstawowych **wskaźników ekonomiczno-finansowych**. W skali roku wskaźnik poziomu kosztów z całokształtu działalności pogorszył się o 0,8 p. proc. Niższe były wskaźniki rentowności obrotu brutto (o 0,8 p. proc.) i obrotu netto (o 0,7 p. proc.) oraz wskaźnik rentowności ze sprzedaży produktów, towarów i materiałów (o 0,1 p. proc.). Wzrosły wskaźniki płynności finansowej I stopnia (o 0,5 p. proc.) i II stopnia (o 11,9 p. proc.).

WSKAŹNIK RENTOWNOŚCI OBROTU NETTO



Wartość **aktywów obrotowych** badanych przedsiębiorstw na koniec grudnia 2015 r. wyniosła 26747,2 mln zł i była o 11,8,% wyższa niż w końcu 2014 r. Wyższą wartość miały: zapasy – o 11,5%, należności krótkoterminowe – o 21,9% oraz inwestycje krótkoterminowe – o 7,1%, a niższą krótkoterminowe rozliczenia międzyokresowe – o 47,6%. W rzeczowej strukturze aktywów obrotowych zwiększył się udział należności krótkoterminowych (z 45,5% do 49,6%), natomiast obniżył się udział krótkoterminowych rozliczeń międzyokresowych (z 6,1% do 2,9%), inwestycji krótkoterminowych (z 17,5% do 16,8%) oraz zapasów (z 30,9% do 30,8%). W strukturze zapasów wzrósł udział półproduktów i produktów w toku (z 20,3% do 22,2%) oraz materiałów (z 27,8% do 28,9%), natomiast obniżył się udział produktów gotowych (z 18,7% do 16,5%) i towarów (z 31,4% do 29,4%).

Aktywa obrotowe finansowane były głównie zobowiązaniami krótkoterminowymi – relacja zobowiązań krótkoterminowych do aktywów obrotowych wyniosła 58,5%, wobec 62,0% w 2014 r.

Zobowiązania długo- i krótkoterminowe (bez funduszy specjalnych) w końcu 2015 r. wyniosły 22026,5 mln zł i były o 15,6% wyższe niż w końcu grudnia 2014 r. Zobowiązania długoterminowe stanowiły 29,0% ogółu zobowiązań (wobec 22,1% w grudniu 2014 r.). Wartość zobowiązań długoterminowych wyniosła 6381,4 mln zł i była o 51,6% wyższa niż rok wcześniej, z tego zobowiązania z tytułu kredytów i pożyczek stanowiły 56,0%. Zobowiązania krótkoterminowe badanych przedsiębiorstw wyniosły 15645,0 mln zł i w skali roku były wyższe o 5,4%. W strukturze zobowiązań krótkoterminowych zobowiązania z tytułu dostaw i usług

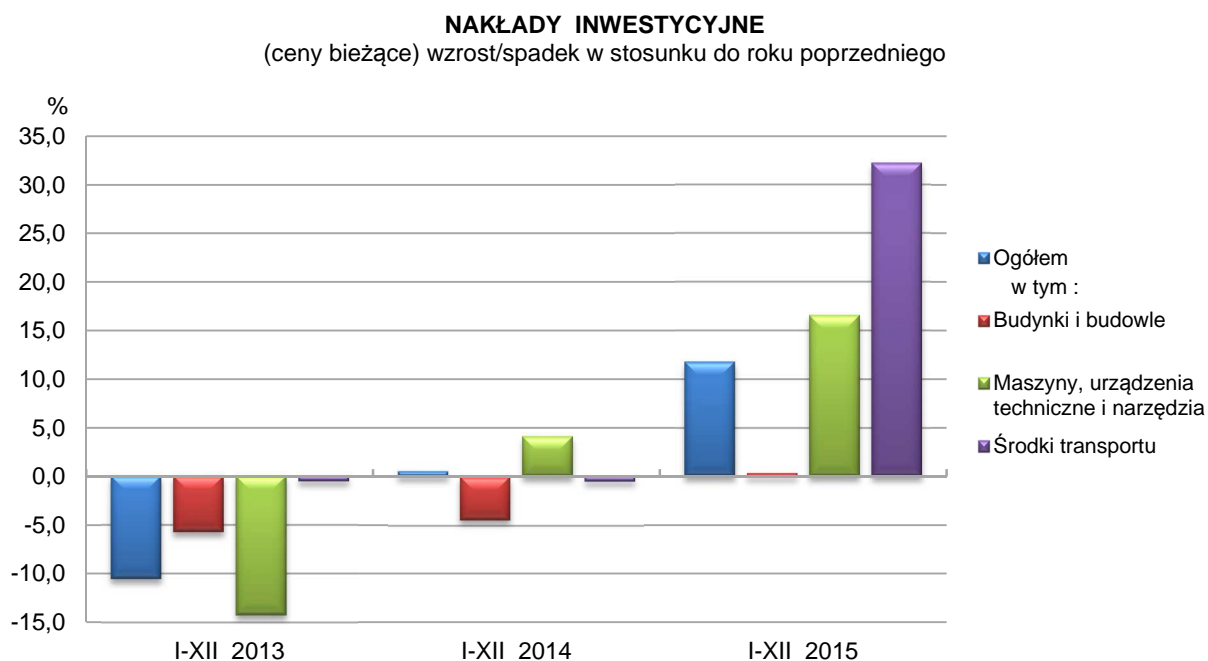
stanowiły 51,6%, z tytułu kredytów i pożyczek – 28,1%, a z tytułu podatków, ceł, ubezpieczeń i innych świadczeń – 7,0%.

W strukturze rodzajowej kosztów, gdzie koszty ogółem w 2015 r. wyniosły 43645,9 mln zł, zużycie materiałów i energii stanowiło 46,5%, usługi obce – 20,2%, wynagrodzenia – 15,9%, podatki i opłaty – 6,3%, amortyzacja – 5,5%, ubezpieczenia społeczne i inne świadczenia – 3,6%, a pozostałe koszty – 2,0%.

NAKŁADY INWESTYCYJNE

Nakłady inwestycyjne na nowe obiekty majątkowe oraz ulepszenie istniejących, poniesione przez badane przedsiębiorstwa województwa podkarpackiego, osiągnęły w 2015 r. wartość 2982,6 mln zł i były (w cenach bieżących) o 11,8% wyższe niż w roku poprzednim.

Z nakładów ogółem na budynki i budowle przeznaczono 969,4 mln zł (o 0,4% więcej niż w ub. roku), na maszyny, urządzenia techniczne i narzędzia – 1774,1 mln zł (o 16,6% więcej), a na środki transportu – 230,8 mln zł (o 32,2% mniej).



Wyższe nakłady, w porównaniu z 2014 r., odnotowano m.in. w dostawie wody; gospodarowaniu ściekami i odpadami; rekultywacji (o 15,5%), transporcie i gospodarce magazynowej (o 13,5%), przetwórstwie przemysłowym (o 12,1%) oraz w handlu, naprawie pojazdów samochodowych (o 4,3%). Niższe nakłady poniosły m.in. przedsiębiorstwa zajmujące się działalnością profesjonalną, naukową i techniczną (o 5,7%).

W 2015 roku inwestowały głównie przedsiębiorstwa prowadzące działalność w zakresie przetwórstwa przemysłowego (na które przypadało 69,5% ogółu poniesionych nakładów), handlu; naprawy pojazdów samochodowych (8,9%) oraz transportu i gospodarki magazynowej (o 3,8%). W strukturze nakładów według sekcji, w porównaniu z analogicznym okresem 2014 r., wzrosty i spadki nie przekroczyły 1 p. proc.

W 2015 roku rozpoczęto 1530 inwestycji, tj. o 11,4% więcej niż w analogicznym okresie ub. roku. Łączna wartość kosztorysowa inwestycji nowo rozpoczętych wyniosła 898,2 mln zł i była o 10,3% wyższa niż analogicznym okresie w 2014 r. Na ulepszenie (tj. przebudowę, rozbudowę, rekonstrukcję lub modernizację) istniejących środków trwałych przypadało 23,1% wartości kosztorysowej wszystkich rozpoczętych inwestycji (przed rokiem 27,6%). Wyższa w skali roku była wartość kosztorysowa inwestycji rozpoczętych przez przedsiębiorstwa działające m.in. w przetwórstwie przemysłowym (o 77,8%), natomiast niższą zanotowano w sekcji dostawa wody; gospodarowanie ściekami i odpadami; rekultywacja (o 68,3%) oraz handel; naprawa pojazdów samochodowych (o 17,4%).

WYBRANE DANE O WOJEWÓDZTWIE PODKARPACKIM

WYSZCZEGÓLNIENIE A – 2015 r. B – 2016 r.		I	II	III	IV	V	VI	VII	VIII	IX	X	XI	XII
Przeciętne zatrudnienie w sektorze przedsiębiorstw ^a (w tys. osób)	A	224,2	224,1	224,0	224,1	223,9	223,3	223,2	222,1	222,5	223,3	223,7	224,4
	B	225,1	225,1										
poprzedni miesiąc = 100	A	100,5	99,9	100,0	100,0	99,9	99,7	100,0	99,5	100,2	100,4	100,2	100,3
	B	100,3	100,0										
analogiczny miesiąc poprzedniego roku = 100	A	99,5	99,4	99,3	99,4	99,3	98,9	99,7	99,2	99,2	99,7	100,0	100,6
	B	100,4	100,4										
Bezrobotni zarejestrowani (stan w końcu okresu) (w tys. osób)	A	144,0	144,1	139,9	133,9	126,5	120,6	119,5	119,4	118,3	117,8	120,2	123,5
	B	129,2	128,8										
Stopa bezrobocia ^b (stan w końcu okresu) (w %)	A	15,2	15,2	14,8	14,2	13,6	13,0	12,9	12,9	12,8	12,7	12,9	13,2
	B	13,7	13,7										
Oferty pracy (zgłoszone w ciągu miesiąca)	A	3242	4689	6189	6668	6573	6003	5410	5287	6050	4498	3907	2760
	B	3548	6464										
Liczba bezrobotnych na 1 ofertę pracy (stan w końcu okresu)	A	76	69	52	40	40	43	39	38	39	59	55	84
	B	63	40										
Przeciętne miesięczne wynagrodzenia brutto w sektorze przedsiębiorstw ^a (w zł)	A	3204,55	3274,15	3459,87	3352,83	3371,26	3296,16	3428,52	3327,11	3391,35	3428,81	3418,13	3632,94
	B	3358,01	3457,49										
poprzedni miesiąc = 100	A	90,1	102,2	105,7	96,9	100,5	97,8	104,0	97,0	101,9	101,1	99,7	106,3
	B	92,4	103,0										
analogiczny miesiąc poprzedniego roku = 100	A	102,2	102,7	107,5	100,7	104,0	103,6	105,1	103,0	104,5	103,4	104,6	102,2
	B	104,8	105,6										
Wskaźnik cen: towarów i usług konsumpcyjnych ^c :													
analogiczny okres poprzedniego roku = 100	A	.	.	98,2	.	.	98,9	.	.	99,1	.	.	99,2
	B	.	.										

a W przedsiębiorstwach, w których liczba pracujących przekracza 9 osób. b Udział zarejestrowanych bezrobotnych w cywilnej ludności aktywnej zawodowo, szacowanej na koniec każdego miesiąca. c W kwartale.

WYBRANE DANE O WOJEWÓDZTWIE PODKARPACKIM (cd.)

WYSZCZEGÓLNIENIE A – 2015 r. B – 2016 r.		I	II	III	IV	V	VI	VII	VIII	IX	X	XI	XII
Wskaźnik cen (dok.): skupu ziarna zbóż:													
poprzedni miesiąc = 100	A	106,6	100,7	93,6	98,3	97,8	96,8	105,4	97,8	101,0	103,0	101,9	102,1
	B	99,0	95,8										
analogiczny miesiąc poprzedniego roku = 100 ...	A	89,7	92,8	86,4	80,8	77,4	80,5	100,8	98,3	102,2	110,3	111,3	104,4
	B	97,0	92,2										
skupu żywca rzeźnego wołowego (bez cieląt):													
poprzedni miesiąc = 100	A	106,9	106,5	94,3	99,1	99,8	100,5	95,0	102,8	101,1	97,4	99,8	102,6
	B	100,5	104,7										
analogiczny miesiąc poprzedniego roku = 100 ...	A	97,5	104,2	98,4	96,0	94,7	102,4	95,5	96,4	101,5	100,9	104,5	105,2
	B	98,9	97,3										
skupu żywca rzeźnego wieprzowego:													
poprzedni miesiąc = 100	A	95,4	102,4	104,8	97,5	97,0	101,9	100,9	101,2	102,5	97,8	92,0	95,3
	B	101,6	104,4										
analogiczny miesiąc poprzedniego roku = 100 ...	A	80,6	90,0	97,1	90,1	82,9	81,7	80,5	82,8	88,8	94,0	89,1	88,4
	B	94,2	96,0										
Relacje cen skupu ^a żywca wieprzowego do cen targowiskowych żyta	A	6,4	7,2	8,8	7,4	7,2	7,5	7,3	6,8	7,7	6,5	6,5	6,2
	B	6,1	6,9										
Produkcja sprzedana przemysłu ^b (w cenach stałych):													
poprzedni miesiąc = 100	A	96,3	104,8	116,7	93,0	97,4	104,8	103,1	85,6	118,0	101,8	94,0	95,7
	B	96,7*	107,7										
analogiczny miesiąc poprzedniego roku = 100	A	99,7	101,1	104,1	101,3	99,5	103,4	106,6	100,8	101,4	101,0	108,6	106,7
	B	107,2*	110,2										
Produkcja budowlano-montażowa ^b (w cenach bieżących):													
poprzedni miesiąc = 100	A	31,0	107,3	121,0	86,2	134,5	117,1	106,3	88,3	119,0	80,6	107,7	107,2
	B	50,3	80,8										
analogiczny miesiąc poprzedniego roku = 100	A	77,1	115,1	118,3	90,8	98,4	74,0	109,1	93,5	103,1	78,2	76,5	56,8
	B	92,2	69,5										

a Ceny bieżące bez VAT. b W przedsiębiorstwach, w których liczba pracujących przekracza 9 osób.

WYBRANE DANE O WOJEWÓDZTWIE PODKARPACKIM (dok.)

WYSZCZEGÓLNIENIE A – 2015 r. B – 2016 r.		I	II	III	IV	V	VI	VII	VIII	IX	X	XI	XII
Mieszkania oddane do użytkowania (od początku roku)	A	575	1102	2251	2805	3188	3618	4257*	5079*	5548*	6292*	6924*	7638*
	B	590	1292										
analogiczny okres poprzedniego roku = 100	A	96,8	97,3	138,6	130,9	125,7	122,4	114,8	120,7	118,9	121,7*	123,2*	118,7*
	B	102,6	117,2										
Sprzedaż detaliczna towarów ^a (w cenach bieżących):													
poprzedni miesiąc = 100	A	82,6	94,0	117,2	105,5	99,1	105,0	102,1	94,2	97,9	104,3	102,8	111,3
	B	76,4	106,7										
analogiczny miesiąc poprzedniego roku = 100	A	100,3	98,3	100,1	106,2	106,8	110,0	105,8	98,1	97,0	99,8	115,2	112,3
	B	103,8	117,8										
Wskaźnik rentowności obrotu w przedsiębiorstwach ^b :													
brutto ^c (w %)	A	.	.	4,5	.	.	5,1	.	.	4,6	.	.	4,1
	B	.	.										
netto ^d (w %)	A	.	.	3,8	.	.	4,6	.	.	4,1	.	.	3,7
	B	.	.										
Nakłady inwestycyjne przedsiębiorstw ^b (w mln zł; ceny bieżące)	A	.	.	493,4	.	.	1195,1	.	.	1935,9	.	.	2982,6
	B	.	.										
analogiczny okres poprzedniego roku = 100 (ceny bieżące)	A	.	.	128,2	.	.	132,5	.	.	123,5	.	.	111,8
	B	.	.										
Podmioty gospodarki narodowej ^e w rejestrze REGON (stan w końcu okresu)	A	162667	162793	162867	163312	163650	164080	164456	164936	165411	165867	165519	165155
	B	165315	165395										
w tym spółki handlowe	A	10567	10679	10797	10913	11030	11137	11250	11327	11430	11584	11690	11846
	B	11966	12081										
w tym z udziałem kapitału zagranicznego	A	1520	1528	1552	1585	1592	1600	1610	1632	1648	1654	1668	1687
	B	1771	1779										

a W przedsiębiorstwach, w których liczba pracujących przekracza 9 osób. b W przedsiębiorstwach, w których liczba pracujących przekracza 49 osób.; dane są prezentowane narastająco. c Relacja wyniku finansowego brutto do przychodów z całokształtu działalności. d Relacja wyniku finansowego netto do przychodów z całokształtu działalności. e Bez osób prowadzących gospodarstwa indywidualne w rolnictwie.