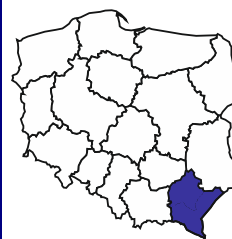




URZĄD STATYSTYCZNY W RZESZOWIE
ul. Jana III Sobieskiego 10, 35-959 Rzeszów



Kontakt: e-mail: SekretariatUSrze@stat.gov.pl;
tel.: 17 853 52 10, 853 52 19
faks: 17 853 51 57

Internet: <http://rzeszow.stat.gov.pl/>

KOMUNIKAT O SYTUACJI SPOŁECZNO-GOSPODARCZEJ WOJEWÓDZTWA PODKARPACKIEGO W KWIETNIU 2016 R.

Nr 4/2016

opublikowany 1.06.2016

- ⇒ Przeciętne zatrudnienie w sektorze przedsiębiorstw wzrosło w odniesieniu do kwietnia ub. roku (o 0,6%), a zmniejszyło się w stosunku do poprzedniego miesiąca (o 0,3%).
- ⇒ Stopa bezrobocia rejestrowanego wyniosła 12,6% i była niższa zarówno w porównaniu z analogicznym okresem 2015 r., jak i poprzednim miesiącem.
- ⇒ Przeciętne miesięczne wynagrodzenie brutto w sektorze przedsiębiorstw było wyższe w ujęciu rocznym (o 5,7%), a niższe w ujęciu miesięcznym (o 0,6%).
- ⇒ W odniesieniu do kwietnia 2015 r. wzrosły ceny większości artykułów żywnościowych.
- ⇒ Ceny skupu ziemniaków były wyższe niż przed rokiem. W porównaniu z marcem br. wyższe były ceny skupu żyta i ziemniaków. W obrocie targowiskowym, w odniesieniu do kwietnia 2015 r., wzrosła cena ziemniaków, a w porównaniu z marcem br. wyższe były ceny żyta, ziemniaków i prosięcia przeznaczonego do dalszego chowu.
- ⇒ Produkcja sprzedana przemysłu była wyższa niż przed rokiem (o 10,9%), a niższa niż przed miesiącem (o 1,3%).
- ⇒ Niższa niż przed rokiem była sprzedaż produkcji budowlano-montażowej (o 24,3%).
- ⇒ Liczba oddanych do użytkowania mieszkań była niższa niż w kwietniu 2015 r. (o 22,4%).
- ⇒ Sprzedaż detaliczna wzrosła w skali roku (o 4,0%), a obniżyła się w skali miesiąca (o 3,8%).
- ⇒ W I kwartale 2016 r. wyniki finansowe przedsiębiorstw były korzystniejsze niż uzyskane rok wcześniej, z wyjątkiem wyniku na pozostałej działalności operacyjnej. Wyższe były wskaźniki rentowności brutto i netto oraz wskaźniki płynności finansowej, a niższy niż w analogicznym okresie ub. roku był wskaźnik rentowności ze sprzedaży produktów, towarów i materiałów.

SPIS TREŚCI

	Strona
RYNEK PRACY	4
WYNAGRODZENIA.....	9
CENY DETALICZNE	11
ROLNICTWO.....	12
PRZEMYSŁ I BUDOWNICTWO.....	17
BUDOWNICTWO MIESZKANIOWE	19
RYNEK WEWNĘTRZNY	22
WYNIKI FINANSOWE PRZEDSIĘBIORSTW	23
WYBRANE DANE O WOJEWÓDZTWIE PODKARPACKIM.....	26

UWAGI OGÓLNE

Prezentowane w Komunikacie dane:

- o zatrudnieniu, wynagrodzeniach oraz o produkcji sprzedanej przemysłu i budownictwa, produkcji budowlano-montażowej, a także o sprzedaży detalicznej i hurtowej towarów dotyczą podmiotów gospodarczych, w których liczba pracujących przekracza 9 osób,
- o sektorze przedsiębiorstw, dotyczą podmiotów prowadzących działalność gospodarczą w zakresie: leśnictwa i pozyskiwania drewna; rybołówstwa w wodach morskich; górnictwa i wydobywania; przetwórstwa przemysłowego; wytwarzania i zaopatrywania w energię elektryczną, gaz, parę wodną, gorącą wodę i powietrze do układów klimatyzacyjnych; dostawy wody; gospodarowania ściekami i odpadami oraz działalności związanej z rekultywacją; budownictwa; handlu hurtowego i detalicznego; naprawy pojazdów samochodowych, włączając motocykle; transportu i gospodarki magazynowej; działalności związanej z zakwaterowaniem i usługami gastronomicznymi; informacji i komunikacji; działalności związanej z obsługą rynku nieruchomości; działalności prawniczej, rachunkowo-księgowej i doradztwa podatkowego, działalności firm centralnych (head offices); doradztwa związanego z zarządzaniem; działalności w zakresie architektury i inżynierii; badań i analiz technicznych; reklamy, badania rynku i opinii publicznej; pozostałej działalności profesjonalnej, naukowej i technicznej; działalności w zakresie usług administrowania i działalności wspierającej; działalności związanej z kulturą, rozrywką i rekreacją; naprawy i konserwacji komputerów i artykułów użytku osobistego i domowego; pozostałej indywidualnej działalności usługowej,
- o cenach detalicznych dotyczą towarów żywnościowych i nieżywnościowych oraz usług, które pochodzą z notowań cen prowadzonych przez ankietów w wybranych punktach sprzedaży, w wytypowanych rejonach badania cen; ceny żywności notowane są raz w miesiącu z wyjątkiem owoców i warzyw, w zakresie których notowania cen prowadzone są dwa razy w miesiącu,
- o skupie produktów rolnych obejmują skup od producentów z terenu województwa realizowany przez osoby prawne i samodzielne jednostki organizacyjne niemające osobowości prawnej oraz w okresie półrocznym przez osoby fizyczne prowadzące skup o wartości przekraczającej 10 tys. zł; ceny podano bez podatku VAT,
- o cenach na targowiskach dotyczą cen uzyskiwanych przy sprzedaży produktów wytworzonych we własnym gospodarstwie rolnym w transakcjach między rolnikami i ludnością nierolniczą notowanych przez ankietów stałych na wytypowanych targowiskach rolnych,
- o wynikach finansowych przedsiębiorstw oraz nakładach inwestycyjnych dotyczą podmiotów gospodarczych prowadzących księgi rachunkowe (z wyjątkiem przedsiębiorstw rolnictwa, leśnictwa, łowiectwa i rybactwa, działalności finansowej i ubezpieczeniowej oraz szkół wyższych), w których liczba pracujących przekracza 49 osób.

Dane w ujęciu wartościowym wyrażone są w cenach bieżących i stanowią podstawę dla obliczenia wskaźników struktury. Wskaźniki dynamiki zaprezentowano na podstawie wartości w cenach bieżących, z wyjątkiem przemysłu, dla którego wskaźniki dynamiki podano na podstawie wartości w cenach stałych (średnie ceny bieżące 2010 r.).

Liczby względne (wskaźniki, odsetki) wyliczono na podstawie danych bezwzględnych, wyrażonych z większą dokładnością niż podane w tekście i tablicach.

Dane prezentuje się w układzie Polskiej Klasyfikacji Działalności — PKD 2007.

POLSKA KLASYFIKACJA DZIAŁALNOŚCI 2007 (PKD 2007)

skrót	pełna nazwa
	sekcje
dostawa wody; gospodarowanie ściekami i odpadami; rekultywacja	dostawa wody; gospodarowanie ściekami i odpadami oraz działalność związana z rekultywacją
handel; naprawa pojazdów samochodowych	handel hurtowy i detaliczny; naprawa pojazdów samochodowych, włączając motocykle
zakwaterowanie i gastronomia	działalność związana z zakwaterowaniem i usługami gastronomicznymi
obsługa rynku nieruchomości	działalność związana z obsługą rynku nieruchomości
administrowanie i działalność wspierająca	działalność w zakresie usług administrowania i działalność wspierająca
	działy
produkcja wyrobów z drewna, korka, słomy i wikliny	produkcja wyrobów z drewna, oraz korka z wyłączeniem mebli; produkcja wyrobów ze słomy i materiałów używanych do wyplatania
produkcja wyrobów z metali	produkcja metalowych wyrobów gotowych, z wyłączeniem maszyn i urządzeń
produkcja maszyn i urządzeń	produkcja maszyn i urządzeń, gdzie indziej niesklasyfikowana
produkcja pojazdów samochodowych, przyczep i naczep	produkcja pojazdów samochodowych, przyczep i naczep, z wyłączeniem motocykli
budowa budynków	roboty budowlane związane ze wznoszeniem budynków
budowa obiektów inżynierii lądowej i wodnej	roboty związane z budową obiektów inżynierii lądowej i wodnej

ZNAKI UMOWNE

Kreska (–) –	zjawisko nie wystąpiło.
Kropka (.) –	zupełny brak informacji albo brak informacji wiarygodnych.
Znak (x) –	wypełnienie pozycji jest niemożliwe lub niecelowe.
Znak (*) –	oznacza, że dane zostały zmienione w stosunku do już opublikowanych.
Znak (Δ) –	oznacza, że nazwy zostały skrócone w stosunku do obowiązującej klasyfikacji.

Dane charakteryzujące województwo podkarpackie można również znaleźć w publikacjach statystycznych wydawanych przez US w Rzeszowie oraz w publikacjach ogólnopolskich GUS.

Raport „**Koniunktura gospodarcza w województwie podkarpackim w maju 2016 r.**” ukazał się na stronie głównej Urzędu Statystycznego w Rzeszowie: <http://rzeszow.stat.gov.pl/> w dniu 31 maja 2016 r.

Przy publikowaniu danych US prosimy o podanie źródła.

RYNEK PRACY

W kwietniu br. w sektorze przedsiębiorstw przeciętne zatrudnienie wzrosło w odniesieniu do analogicznego miesiąca ub. roku. W skali roku zmniejszyła się liczba bezrobotnych zarejestrowanych, a także stopa bezrobocia rejestrowanego.

W kwietniu 2016 r. **przeciętne zatrudnienie** w sektorze przedsiębiorstw wyniosło 225,4 tys. osób i zwiększyło się o 0,6% w porównaniu z kwietniem 2015 r. (wobec spadku o 0,6% przed rokiem), natomiast zmniejszyło się o 0,3% w odniesieniu do marca br. W kraju przeciętne zatrudnienie wzrosło zarówno w ujęciu rocznym, jak i w porównaniu z miesiącem poprzednim, odpowiednio o 2,8% i o 0,1%.

W odniesieniu do kwietnia 2015 r. największy wzrost zatrudnienia odnotowano w zakwaterowaniu i gastronomii (o 8,8%), a mniejszy w dostawie wody; gospodarowaniu ściekami i odpadami; rekultywacji (o 2,7%), przetwórstwie przemysłowym (o 2,5%) oraz w transporcie i gospodarce magazynowej (o 2,0%). Spadek zatrudnienia wystąpił m.in. w budownictwie (o 6,3%), działalności profesjonalnej, naukowej i technicznej (o 5,7%) oraz w informacji i komunikacji (o 3,5%).

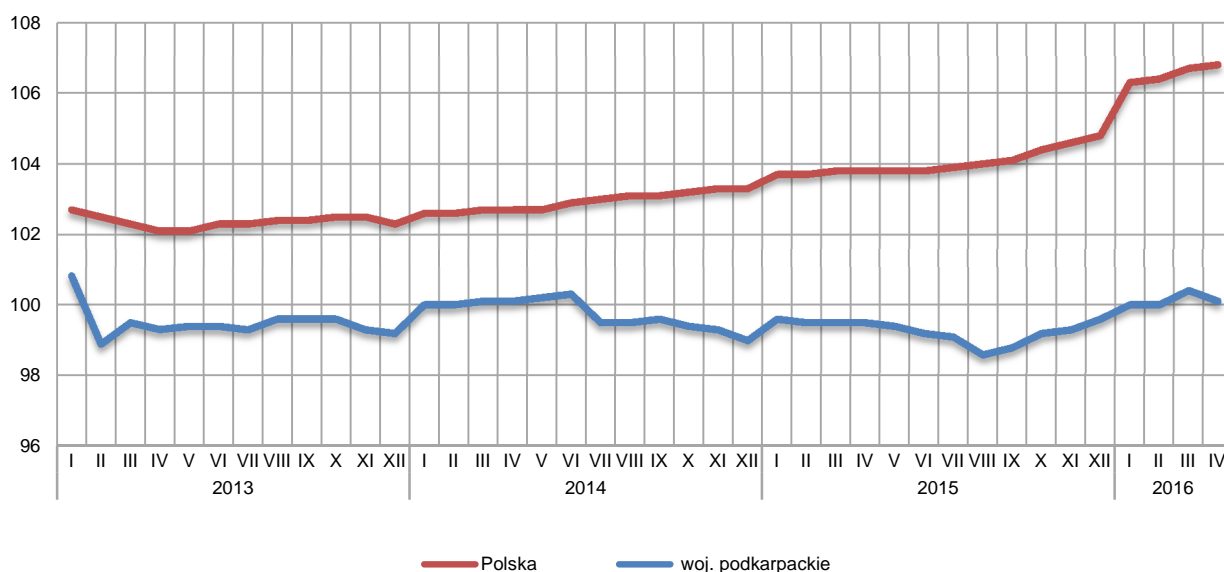
Przeciętne zatrudnienie w sektorze przedsiębiorstw kształtowało się następująco:

Wyszczególnienie	IV 2016		I-IV 2016	
	w tys.	IV 2015 = 100	w tys.	I-IV 2015 = 100
O g ó ł e m	225,4	100,6	225,0	100,4
w tym:				
Przemysł	122,7	102,3	122,3	102,0
w tym:				
przetwórstwo przemysłowe	113,1	102,5	112,8	102,3
dostawa wody; gospodarowanie ściekami i odpadami; rekultywacja ^a	5,2	102,7	5,1	101,9
Budownictwo	16,3	93,7	16,5	94,9
Handel; naprawa pojazdów samochodowych ^a	44,9	99,2	44,7	98,8
Transport i gospodarka magazynowa	9,5	102,0	9,5	101,9
Zakwaterowanie i gastronomia ^a	3,0	108,8	3,0	106,3
Informacja i komunikacja	5,7	96,5	5,8	95,9
Obsługa rynku nieruchomości ^a	3,5	99,2	3,5	99,1
Działalność profesjonalna, naukowa i techniczna ^a	3,3	94,3	3,4	93,6
Administrowanie i działalność wspierająca ^a	10,2	100,4	10,2	100,6

^a Nie obejmuje działów: Badania naukowe i prace rozwojowe oraz Działalność weterynaryjna.

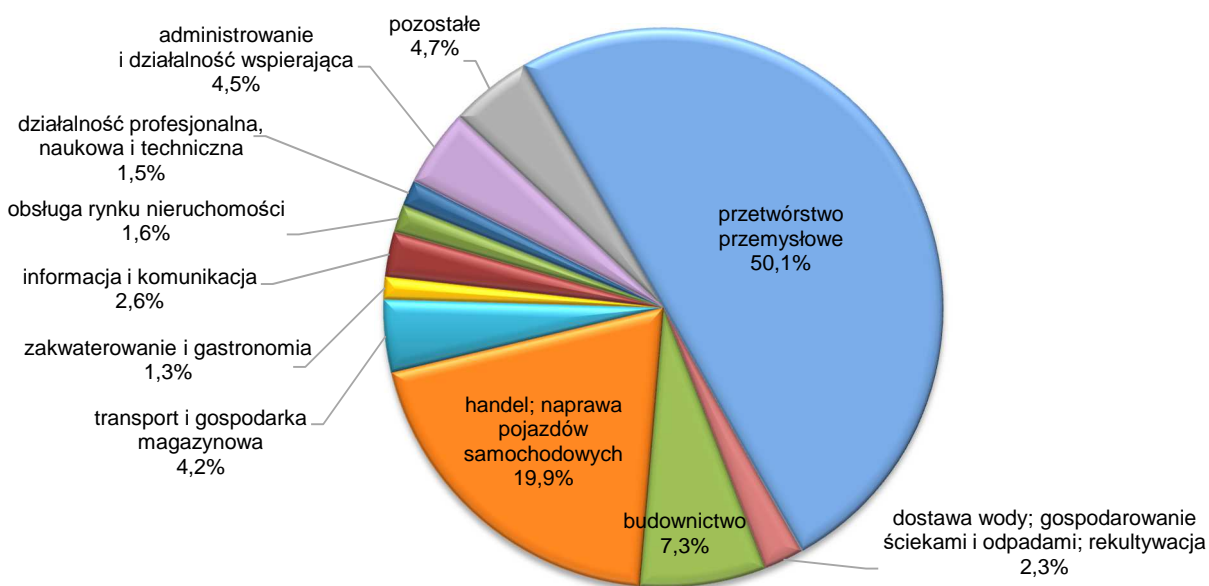
W stosunku do marca br. niewielkie spadki przeciętnego zatrudnienia wystąpiły w dziesięciu sekcjach (na piętnaście badanych), w tym w budownictwie (o 1,3%), natomiast wzrost odnotowano w pięciu sekcjach, w tym w zakwaterowaniu i gastronomii (o 2,0%).

DYNAMIKA PRZECIĘTNEGO ZATRUDNIENIA W SEKTORZE PRZEDSIĘBIORSTW
(przeciętna miesięczna 2010 = 100)



W okresie styczeń-kwiecień br. przeciętne zatrudnienie w sektorze przedsiębiorstw ukształtowało się na poziomie 225,0 tys. osób i było o 0,4% wyższe (w kraju o 2,7%) niż w analogicznym okresie ub. roku. Przeciętne zatrudnienie najbardziej wzrosło w zakwaterowaniu i gastronomii (o 6,3%), przetwórstwie przemysłowym (o 2,3%), które jest najliczniejszą sekcją pod względem ilości osób zatrudnionych, a także w dostawie wody; gospodarowaniu ściekami i odpadami; rekultywacji oraz w transporcie i gospodarce magazynowej (po 1,9%). Spadek zatrudnienia odnotowano m.in. w działalności profesjonalnej, naukowej i technicznej (o 6,4%), budownictwie (o 5,1%) oraz w informacji i komunikacji (o 4,1%).

**STRUKTURA PRZECIĘTNEGO ZATRUDNIENIA W SEKTORZE PRZEDSIĘBIORSTW WEDŁUG SEKCJI
W OKRESIE STYCZEŃ-KWIECIEŃ 2016 ROKU.**



W końcu kwietnia br. liczba **bezrobotnych zarejestrowanych** w urzędach pracy wyniosła 117,4 tys. osób i była niższa o 7,6 tys. osób (o 6,1%) niż w poprzednim miesiącu i zmniejszyła się o 16,5 tys. osób (o 12,3%) w odniesieniu do kwietnia ub. roku. Kobiety stanowiły 51,5% ogółu zarejestrowanych bezrobotnych (przed rokiem 50,6%).

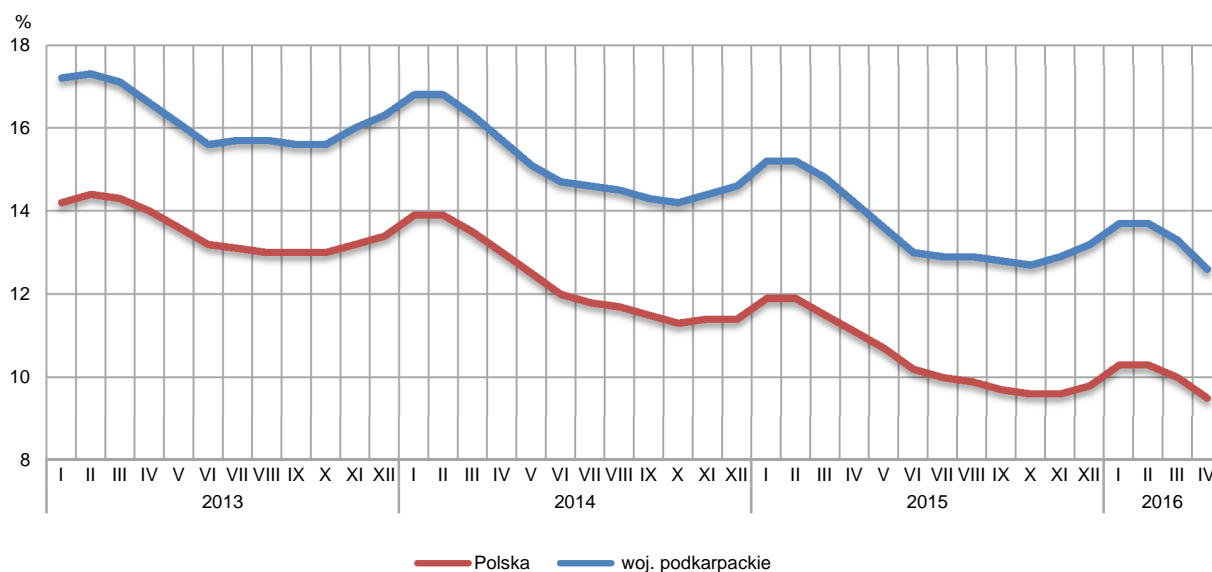
Liczba bezrobotnych i stopa bezrobocia kształtowały się następująco:

Wyszczególnienie	2015	2016	
	IV	III	IV
Bezrobotni zarejestrowani (stan w końcu miesiąca) w tys.	133,9	125,0	117,4
Bezrobotni nowo zarejestrowani (w ciągu miesiąca) w tys.	10,7	13,0	11,0
Bezrobotni wyrejestrowani (w ciągu miesiąca) w tys.	16,8	16,8	18,6
Stopa bezrobocia rejestrowanego (stan w końcu miesiąca) w %	14,2	13,3	12,6

Stopa bezrobocia rejestrowanego ukształtowała się na poziomie 12,6% i była niższa o 0,7 p. proc. w odniesieniu do poprzedniego miesiąca i o 1,6 p. proc. w odniesieniu do kwietnia ub. roku. W rankingu województw podkarpackie pod względem wysokości stopy bezrobocia plasowało się na czternastym miejscu (najniższą stopę bezrobocia zanotowano w województwie wielkopolskim – 6,0%, a najwyższą w warmińsko-mazurskim – 15,8%). W kraju stopa bezrobocia wyniosła 9,5%, wobec 11,1% przed rokiem.

STOPA BEZROBOCIA REJESTROWANEGO

Stan w końcu miesiąca



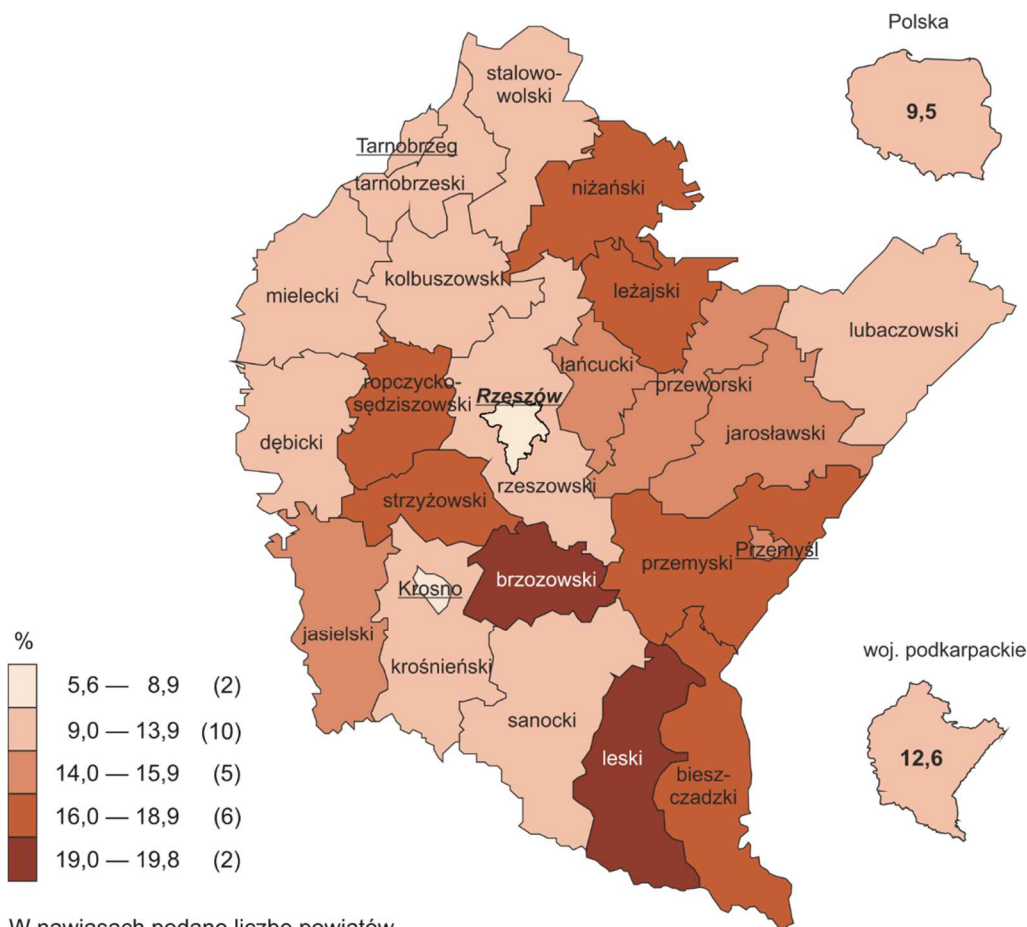
Najwyższa stopa bezrobocia w końcu kwietnia 2016 r. wystąpiła w powiecie leskim (19,8%), zaś najniższy jej poziom odnotowano w Krośnie (5,6%) i Rzeszowie (7,1%).

W porównaniu z kwietniem 2015 r. spadek stopy bezrobocia zanotowano we wszystkich dwudziestu pięciu powiatach województwa podkarpackiego, z czego największy w powiecie niżańskim (o 3,4 p. proc.).

Również w porównaniu z miesiącem ubiegłym odnotowano spadek stopy bezrobocia we wszystkich powiatach, z czego największy w leskim i lubaczowskim (po 1,4 p. proc.).

STOPA BEZROBOCIA REJESTROWANEGO WEDŁUG POWIATÓW W 2016 R.

Stan w końcu kwietnia



W kwietniu br. w urzędach pracy **zarejestrowano** 11,0 tys. osób bezrobotnych, tj. o 15,4% mniej niż przed miesiącem, a o 2,6% więcej niż przed rokiem. Udział osób rejestrujących się po raz kolejny w nowo zarejestrowanych ogółem wzrósł w stosunku do kwietnia ub. roku (o 3,1 p. proc. do 87,9%). Zmniejszył się natomiast udział osób bez doświadczenia zawodowego (o 1,6 p. proc. do 27,8%), absolwentów (o 1,1 p. proc. do 11,5%) oraz osób zwolnionych z przyczyn dotyczących zakładu pracy (o 1,4 p. proc. do 3,8%). **Stopa napływu bezrobotnych** do urzędów pracy (stosunek nowo zarejestrowanych do liczby aktywnych zawodowo) wyniosła 1,2%.

W kwietniu br. z ewidencji bezrobotnych **wyrejestrowano** 18,6 tys. osób, tj. o 10,9% więcej niż w poprzednim miesiącu i o 10,7% więcej niż w kwietni ub. roku. Z tytułu podjęcia pracy (głównej przyczyny wyrejestrowania) z rejestru bezrobotnych wyłączono 9,9 tys. osób (przed rokiem 8,6 tys.). Udział tej kategorii osób w ogólnej liczbie wyrejestrowanych zwiększył się w ujęciu rocznym (o 1,7 p. proc. do 53,0%).

Spośród osób wykreślonych z ewidencji wzrósł odsetek osób, które utraciły status bezrobotnego w związku z rozpoczęciem szkolenia lub stażu u pracodawców (o 1,9 p. proc. do 13,1%) oraz dobrowolnie zrezygnowały ze statusu bezrobotnego (o 1,9 p. proc. do 6,6%). Zmniejszył się natomiast udział osób, które nie potwierdziły gotowości do podjęcia pracy (o 4,3 p. proc. do 17,0%) oraz osób, które nabyły prawa emerytalne lub rentowe (o 0,9 p. proc. do 0,5%). **Stopa odpływu bezrobotnych** z urzędów pracy (stosunek liczby bezrobotnych wyrejestrowanych w danym miesiącu do liczby bezrobotnych na koniec ub. miesiąca) wyniosła 14,9%.

W końcu kwietnia br. **bez prawa do zasiłku** pozostawało 103,5 tys. bezrobotnych, a ich udział w ogólnej liczbie bezrobotnych zwiększył się w porównaniu z analogicznym miesiącem ub. roku (z 88,0% do 88,1%).

Bezrobotni będący **w szczególnej sytuacji na rynku pracy** w końcu kwietnia br. stanowili 89,3% ogółu bezrobotnych (przed rokiem – 90,0%). Do bezrobotnych w szczególnej sytuacji na rynku pracy zaliczane są m.in. osoby długotrwale bezrobotne¹, których udział w liczbie zarejestrowanych ogółem zmniejszył się w skali roku (o 0,1 p. proc. do 61,7%). Zmniejszył się także udział osób bezrobotnych do 25 roku życia (o 2,3 p. proc. do 15,5%) oraz niepełnosprawnych (o 0,2 p. proc. do 4,6%). Większy był natomiast udział osób bezrobotnych powyżej 50 roku życia (o 1,4 p. proc. do 23,0%).

Wybrane kategorie bezrobotnych^a będących w szczególnej sytuacji na rynku pracy:

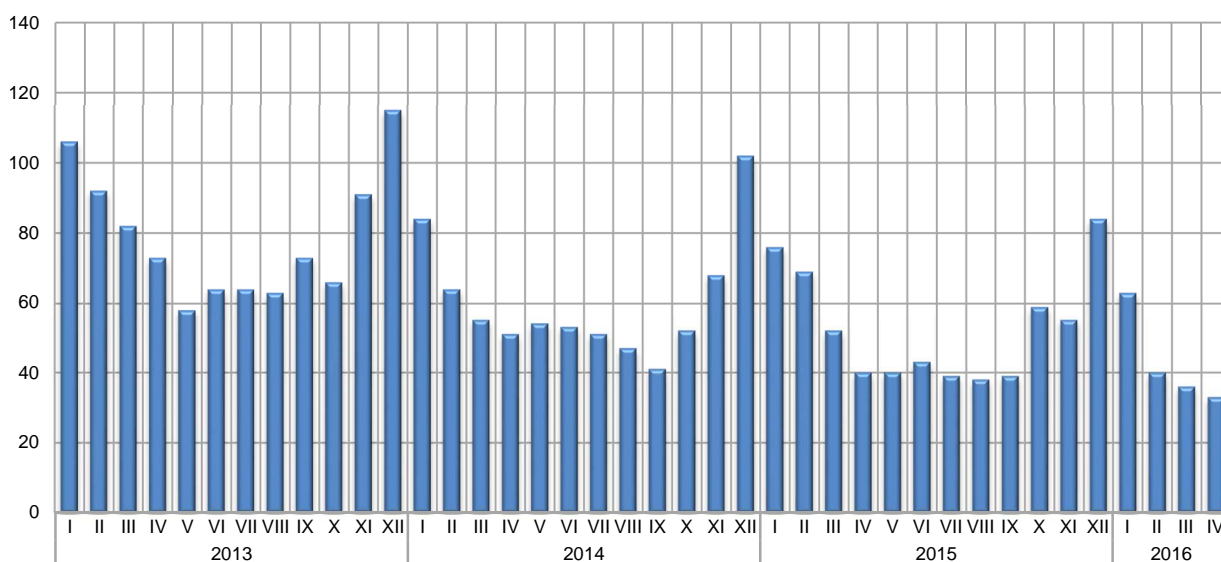
Wyszczególnienie	2015	2016	
	IV	III	IV
w odsetkach			
Bezrobotni:			
do 25 roku życia	17,8	16,3	15,5
powyżej 50 roku życia	21,6	22,6	23,0
długotrwale	61,8	60,3	61,7
niepełnosprawni	4,8	4,5	4,6

^a Stan w końcu miesiąca.

W kwietniu br. do urzędów pracy zgłoszono 7500 **ofert zatrudnienia**, tj. o 469 mniej niż przed miesiącem i o 832 więcej niż przed rokiem. W końcu miesiąca na 1 ofertę pracy przypadało 33 bezrobotnych (przed miesiącem 36, a przed rokiem 40).

BEZROBOTNI NA 1 OFERTĘ PRACY

Stan w końcu miesiąca



Wydatki Funduszu Pracy wyniosły w kwietniu br. 42,4 mln zł, z których 34,9% przeznaczono na zasiłki dla bezrobotnych.

¹ Do długotrwale bezrobotnych zalicza się osoby pozostające w rejestrze powiatowego urzędu pracy łącznie przez okres ponad 12 miesięcy w okresie ostatnich 2 lat, z wyłączeniem okresów odbywania stażu i przygotowania zawodowego w miejscu pracy.

WYNAGRODZENIA

W kwietniu br. przeciętne miesięczne wynagrodzenie brutto zwiększyło się w skali roku, a tempo tego wzrostu było wyższe od notowanego w ub. roku.

Przeciętne miesięczne wynagrodzenie brutto w sektorze przedsiębiorstw w kwietniu br. ukształtowało się na poziomie 3543,20 zł i było o 5,7% wyższe niż w kwietniu 2015 r. (przed rokiem wzrosło o 0,7%), a o 0,6% niższe w porównaniu z marcem br. W Polsce przeciętne miesięczne wynagrodzenie brutto wyniosło 4313,57 zł i wzrosło w odniesieniu do kwietnia 2015 r. (o 4,6%), a zmniejszyło się w stosunku do poprzedniego miesiąca (o 0,9%).

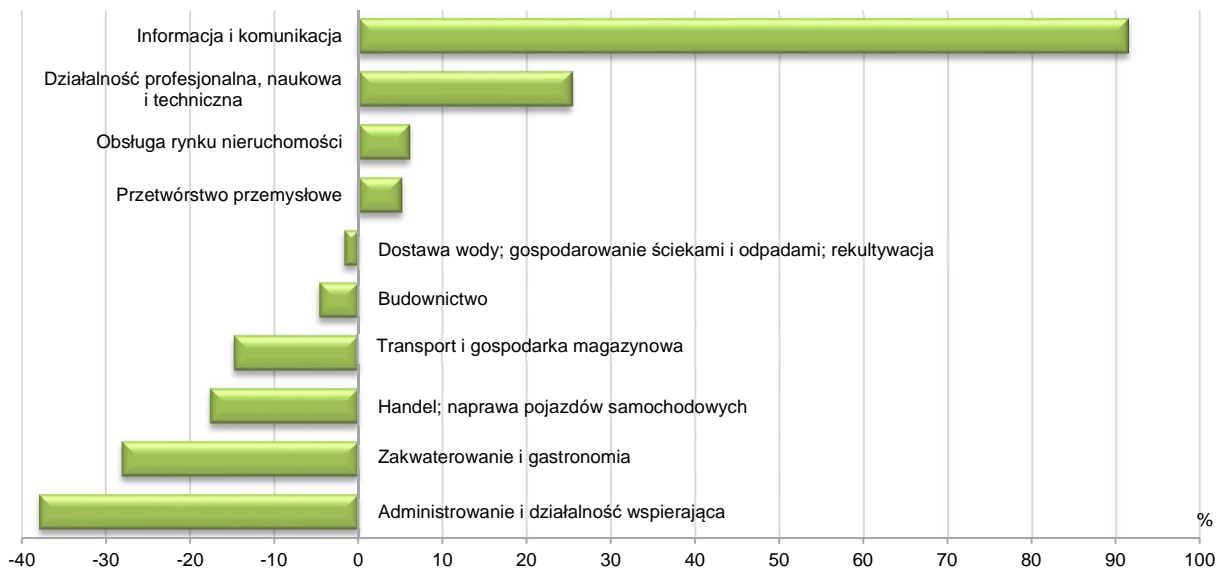
W porównaniu z kwietniem ub. roku wzrost płac odnotowano w większości badanych sekcji. Wzrost wynagrodzeń wystąpił m.in.: w zakwaterowaniu i gastronomii (o 9,4%), administrowaniu i działalności wspierającej (o 8,1%), przetwórstwie przemysłowym (o 6,6%), obsłudze rynku nieruchomości (o 5,8%) oraz w handlu; naprawie pojazdów samochodowych (o 5,5%). Spadek wynagrodzeń zanotowano w dwóch sekcjach, w tym w informacji i komunikacji (o 2,0%).

Przeciętne miesięczne wynagrodzenia brutto w sektorze przedsiębiorstw kształtowały się następująco:

Wyszczególnienie	IV 2016		I-IV 2016	
	w zł	IV 2015 = 100	w zł	I-IV 2015 = 100
O g ó ł e m	3543,20	105,7	3497,18	104,8
w tym:				
Przemysł	3749,54	106,3	3685,32	104,8
w tym:				
przetwórstwo przemysłowe	3724,63	106,6	3654,94	105,0
dostawa wody; gospodarowanie ściekami i odpadami; rekultywacja ^Δ	3481,50	102,9	3496,13	103,4
Budownictwo	3376,42	103,8	3314,75	104,6
Handel; naprawa pojazdów samochodowych ^Δ	2918,04	105,5	2919,44	106,7
Transport i gospodarka magazynowa	3017,99	102,1	2972,68	103,1
Zakwaterowanie i gastronomia ^Δ	2548,36	109,4	2603,16	113,6
Informacja i komunikacja	6782,02	98,0	6843,46	100,7
Obsługa rynku nieruchomości ^Δ	3757,94	105,8	3740,08	102,3
Działalność profesjonalna, naukowa i techniczna ^a	4439,52	105,2	4531,44	105,4
Administrowanie i działalność wspierająca ^Δ	2201,73	108,1	2199,21	106,9

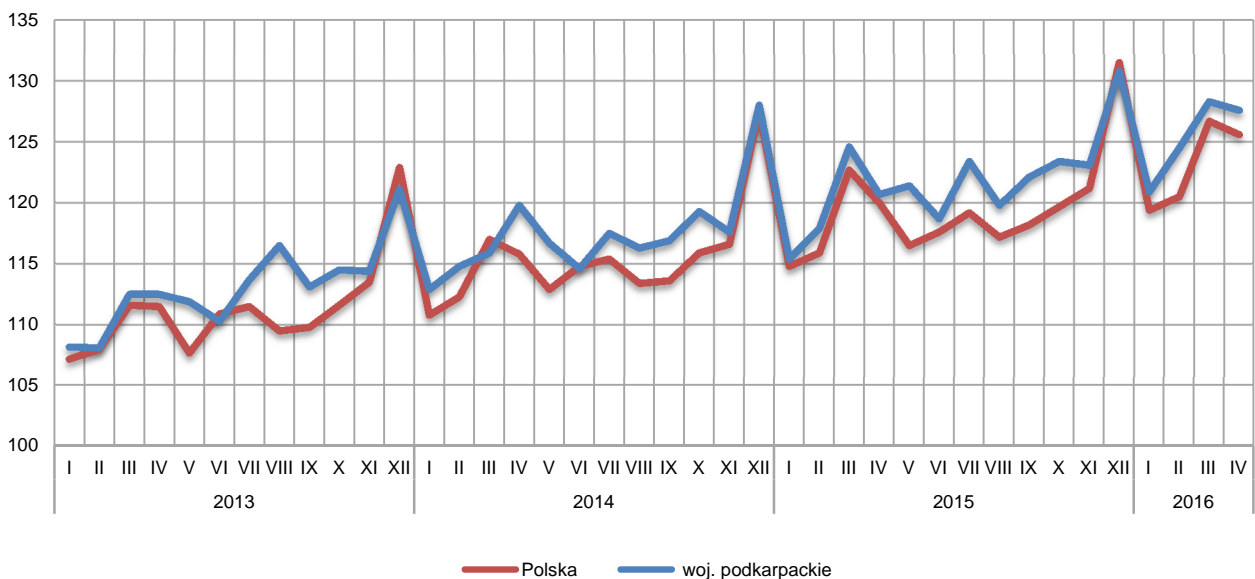
^a Nie obejmuje działów: Badania naukowe i prace rozwojowe oraz Działalność weterynaryjna.

ODCHYLENIA WZGLĘDNE PRZECIĘTNYCH MIESIĘCZNYCH WYNAGRODZEŃ BRUTTO OD ŚREDNIEGO WYNAGRODZENIA W WOJEWÓDZTWIE WEDŁUG WYBRANYCH SEKCJI W KWIETNIU 2016 R.



W porównaniu z marcem br. największy spadek przeciętnego miesięcznego wynagrodzenia brutto zanotowano w działalności profesjonalnej, naukowej i technicznej (o 14,3%), a mniejszy w informacji i komunikacji (o 6,9%), dostawie wody; gospodarowaniu ściekami i odpadami; rekultywacji (o 1,8%) oraz w przetwórstwie przemysłowym (o 1,1%). Wzrost wynagrodzeń wystąpił m.in. w zakwaterowaniu i gastronomii (o 5,4%) oraz w obsłudze rynku nieruchomości (o 3,2%).

DYNAMIKA PRZECIĘTNEGO MIESIĘCZNEGO WYNAGRODZENIA BRUTTO W SEKTORZE PRZEDSIĘBIORSTW
(przeciętna miesięczna 2010 = 100)

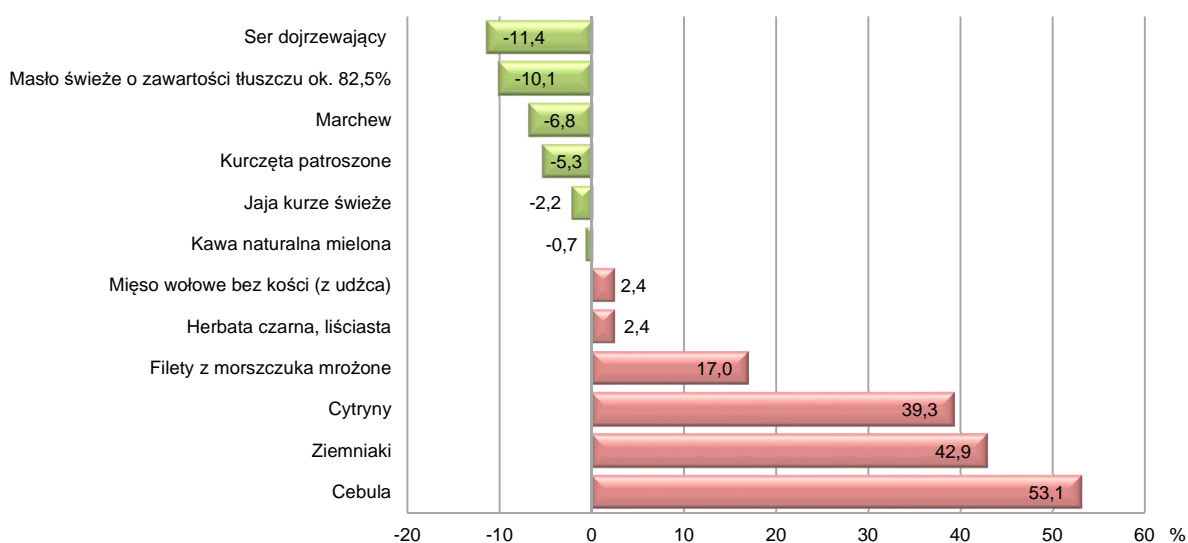


W okresie styczeń-kwiecień br. przeciętne miesięczne wynagrodzenie brutto w sektorze przedsiębiorstw wyniosło 3497,18 zł i było o 4,8% wyższe (w Polsce o 3,8%) niż w analogicznym okresie ub. roku. W większości badanych sekcji wystąpił wzrost płac, w tym najwyższy w zakwaterowaniu i gastronomii (o 13,6%), administrowaniu i działalności wspierającej (o 6,9%), handlu; naprawie pojazdów samochodowych (o 6,7%), a także w działalności profesjonalnej, naukowej i technicznej (o 5,4%). Spadek płac odnotowano jedynie w jednej sekcji.

CENY DETALICZNE

W kwietniu 2016 r., w porównaniu z analogicznym miesiącem ub. roku, w grupie „mięso” tańsze były kurczęta patroszone (o 5,3%), mięso wieprzowe z kością – schab środkowy (o 4,9%), kiełbasa suszona (o 2,8%), natomiast droższe było mięso wołowe z kością – rostbef (o 5,6%) oraz mięso wołowe bez kości – z udźca (o 2,4%). Droższe były filety z morskczuka mrożone (o 17,0%).

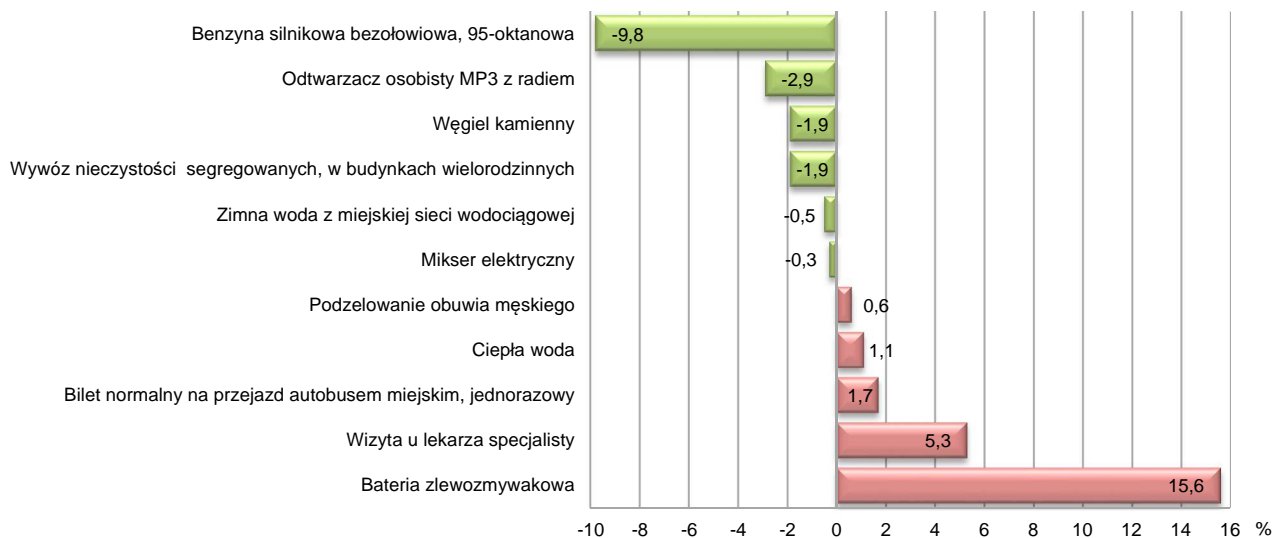
ZMIANY CEN DETALICZNYCH WYBRANYCH ARTYKUŁÓW ŻYWNOŚCIOWYCH W KWIETNIU 2016 R. (wzrost/spadek w stosunku do analogicznego okresu roku poprzedniego)



W grupie „mleko, sery i jaja” tańszy był ser dojrzewający (o 11,4%), mleko krowie spożywcze o zawartości tłuszczu 3 – 3,5%, sterylizowane (o 10,3%), mleko krowie spożywcze o zawartości tłuszczu 2 – 2,5% (o 6,1%), a droższy był ser twarogowy półtłusty (o 3,3%). Z grupy „oleje i pozostałe tłuszcze” tańsze było masło świeże o zawartości tłuszczu ok. 82,5% (o 10,1%), margaryna (o 5,5%) oraz olej rzepakowy (o 1,2%). Spośród warzyw i owoców znacznie droższa niż w kwietniu 2015 r. była cebula (o 53,1%), ziemniaki (o 42,9%) i cytryny (o 39,3%). Wśród pozostałych artykułów wzrosła cena cukru białego kryształowego (o 27,1%).

ZMIANY CEN DETALICZNYCH WYBRANYCH ARTYKUŁÓW NIEŻYWNOŚCIOWYCH ORAZ USŁUG KONSUMPCYJNYCH W KWIETNIU 2016 R.

(wzrost/spadek w stosunku do analogicznego okresu roku poprzedniego)



W porównaniu z kwietniem 2015 r. zanotowano wzrost opłat za ciepłą wodę (o 1,1%). W grupie „rekreacja i kultura” droższy był bilet do kina (o 5,2%).

Wśród towarów i usług związanych z transportem niższa była cena oleju napędowego (o 15,7%) oraz benzyny silnikowej bezołowiowej 95-oktanowej (o 9,8%).

ROLNICTWO

Na rynku rolnym w kwietniu 2016 r. przeciętne ceny skupu podstawowych produktów rolnych były niższe niż przed rokiem, oprócz ziemniaków. W porównaniu z marcem br. wyższe były ceny skupu żyta i ziemniaków. W obrocie targowiskowym, w odniesieniu do kwietnia 2015 r., wyższe były ceny ziemniaków, a w porównaniu z marcem br. więcej płacono za żyto, ziemniaki i prosię na chów. Wskaźnik opłacalności tuczu trzody chlewnej był niższy zarówno przed rokiem, jak i przed miesiącem.

W kwietniu br. średnia temperatura powietrza wyniosła 9,9°C i była wyższa o 1,9°C od średniej z lat 1971-2000, przy czym maksymalna temperatura wyniosła 24,3°C, a minimalna -1,1°C. Średnia suma opadów atmosferycznych (47,3 mm) stanowiła 101% normy z wielolecia². Odnotowano 18 dni z opadami.

Kwiecień był na ogół słoneczny z okresowym zachmurzeniem i przelotnymi opadami deszczu. Warunki pogodowe sprzyjały wykonywaniu prac polowych. Występujące w ciągu miesiąca chłodne dni spowalniały wzrost i rozwój roślin.

² Przeciętne wartości temperatur i opadów ze stacji hydrologiczno-meteorologicznej Instytutu Meteorologii i Gospodarki Wodnej zlokalizowanej w Rzeszowie z lat 1971-2000.

Skup zbóż^a kształtował się następująco:

Wyszczególnienie	VII 2015-IV 2016		IV 2016		
	w tonach	analogiczny okres roku poprzedniego = 100	w tonach	IV 2015 = 100	III 2016 = 100
Ziarno zbóż podstawowych ^b	143891	108,3	8408	104,5	117,5
w tym:					
pszenica	125028	105,3	7415	127,1	123,7
żyto	4496	79,2	164	16,7	155,6

^a W okresie styczeń-kwiecień bez skupu realizowanego przez osoby fizyczne. ^b Obejmuje: pszenicę, żyto, jęczmień, owies, pszenżyto; łącznie z mieszankami zbożowymi, bez ziarna siewnego.

Skup zbóż podstawowych (z mieszankami zbożowymi bez ziarna siewnego) w okresie lipiec 2015 r. – kwiecień 2016 r. wyniósł 143,9 tys. ton i był o 8,3% większy niż w analogicznym okresie poprzedniego roku. Skup pszenicy w tym okresie był wyższy (o 5,3%), a skup żyta niższy (o 20,8%).

W kwietniu br. skup zbóż podstawowych (z mieszankami zbożowymi bez ziarna siewnego) był wyższy niż przed rokiem (o 4,5%). Wyższe niż przed rokiem były dostawy do skupu pszenicy (o 27,1%), a mniej skupiono żyta (o 83,3%). W skali miesiąca odnotowano wzrost dostaw do skupu zbóż podstawowych (z mieszankami zbożowymi bez ziarna siewnego) o 17,5%, w tym skup pszenicy i żyta był wyższy odpowiednio o 23,7%, i o 55,6%.

Skup podstawowych produktów zwierzęcych^a kształtował się następująco:

Wyszczególnienie	I-IV 2016		IV 2016		
	w tonach	I-IV 2015 = 100	w tonach	IV 2015 = 100	III 2016 = 100
Żywiec rzeźny ^b	21152	96,9	5363	84,5	108,5
w tym:					
bydło (bez cieląt).....	1047	109,1	270	112,0	96,4
trzoda chlewna	10134	112,7	2360	118,3	90,6
drób	9908	83,9	2716	66,6	133,1
Mleko ^c	34051	97,3	8867	92,7	99,1

^a Bez skupu realizowanego przez osoby fizyczne. ^b Obejmuje bydło, cielęta, trzodę chlewną, owce, konie i drób; w wadze żywej. ^c W tysiącach litrów.

Skup żywca rzeźnego w wadze żywej w kwietniu br. wyniósł 5,4 tys. ton, tj. o 15,5% mniej niż przed rokiem. Mniejsze były dostawy do skupu drobiu (o 33,4%). Więcej skupiono trzody chlewniej (o 18,3%) i bydła (o 12,0%).

W skali miesiąca odnotowano wzrost skupu żywca rzeźnego w wadze żywej (o 8,5%), o czym zdecydował wyższy skup drobiu (o 33,1%), natomiast niższy był skup trzody chlewniej (o 9,4%) i bydła (o 3,6%).

Skup mleka w kwietniu br. był niższy zarówno w porównaniu z analogicznym miesiącem roku poprzedniego (o 7,3%), jak i w odniesieniu do marca br. (o 0,9%).

Przeciętne ceny podstawowych produktów rolnych kształtowały się następująco:

Wyszczególnienie	Ceny w skupie					Ceny na targowiskach				
	IV 2016			I-IV 2016		IV 2016			I-IV 2016	
	zł	IV 2015=100	III 2016=100	zł	I-IV 2015=100	zł	IV 2015=100	III 2016=100	zł	I-IV 2015=100
Ziarno zbóż ^a za 1 dt:										
pszenica	57,92	93,2	99,3	59,87	94,4	77,83	99,6	98,8	78,23	101,6
żyto	45,66	88,9	111,2	45,95	92,2	57,80	99,4	102,4	59,09	102,5
Ziemniaki ^b za 1 dt	68,78	263,6	121,2	55,50	195,9	90,18	135,5	102,9	89,69	126,9
Żywiec rzeźny za 1 kg wagi żywej:										
w tym:										
bydło (bez cieląt)	5,47	98,7	97,9	5,58	98,9	.	x	x	.	x
trzoda chlewna	4,01	93,3	98,8	4,00	93,5	.	x	x	.	x
drób	3,36	92,8	91,3	3,61	95,3	.	x	x	.	x
Prosię na chów za 1 szt.	.	x	x	x	x	171,50	94,4	106,0	164,08	97,9
Mleko za 1 l	0,98	89,1	99,0	1,01	89,4	.	x	x	.	x

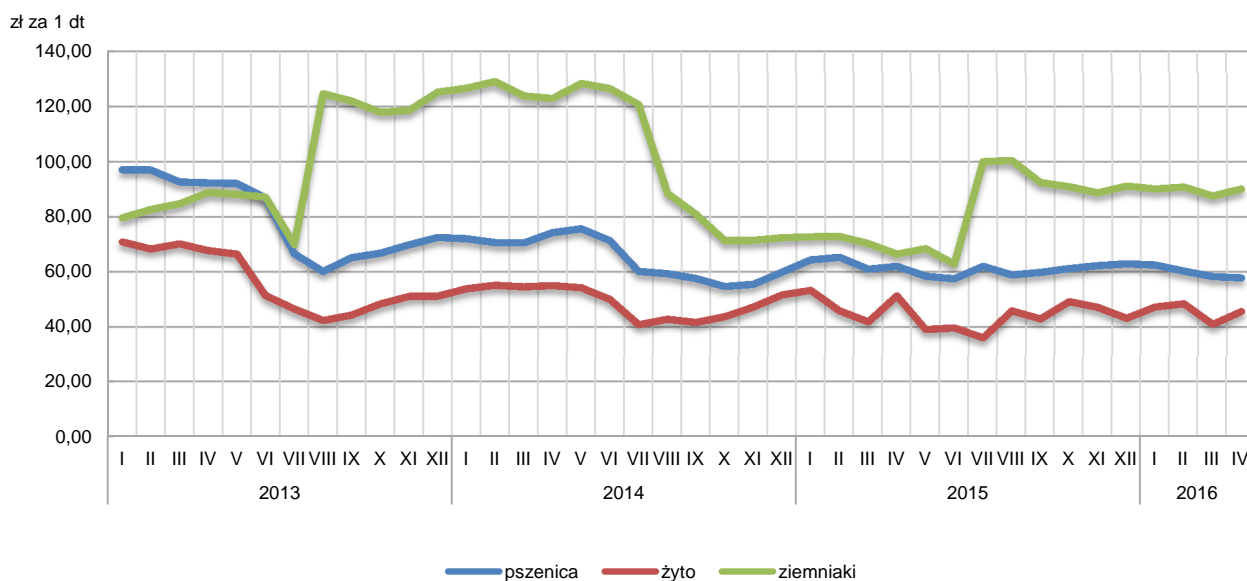
a W skupie bez ziarna siewnego. b Na targowiskach – jadalne.

W kwietniu br. **ceny skupu zbóż** podstawowych (łącznie z paszowymi bez ziarna siewnego) wyniosły 56,95 zł za 1 dt i były niższe w odniesieniu do cen sprzed roku (o 3,3%), a nieznacznie wyższe w porównaniu z marcem br. (o 0,1%).

Producenci z województwa podkarpackiego w skali roku uzyskali niższą cenę za dostarczoną do skupu pszenicę (o 6,8%). W skali miesiąca cena skupu pszenicy była niższa o 0,7%. Cena skupu żyta była niższa w porównaniu do ceny sprzed roku (o 11,1%), a wyższa w odniesieniu do ceny sprzed miesiąca (o 11,2%).

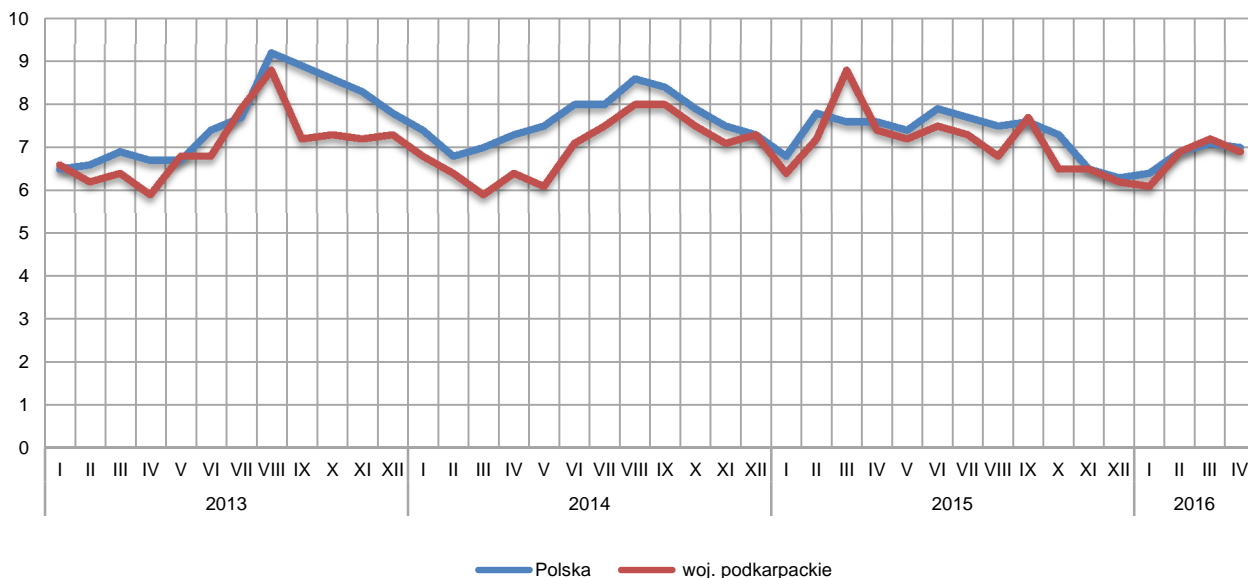
W obrocie targowiskowym, w stosunku do marca br., notowany był wzrost ceny żyta (o 2,4%), a spadek ceny pszenicy (o 1,2%). W skali roku spadła cena pszenicy (o 0,4%) i cena żyta (o 0,6%).

PRZECIĘTNE CENY SKUPU ZBÓŻ I TARGOWISKOWE CENY ZIEMNIAKÓW



Za 1 dt ziemniaków w skupie płacono średnio w kwietniu br. 68,78 zł, tj. prawie 3-krotnie więcej niż przed rokiem i o 21,2% więcej niż w marcu br. Przeciętna cena ziemniaków jadalnych na targowiskach wyniosła 90,18 zł za 1 dt i zwiększyła się zarówno w skali roku (o 35,5%), jak i w skali miesiąca (o 2,9%).

RELACJA PRZECIĘTNYCH CEN SKUPU ŻYWCA WIEPRZOWEGO DO PRZECIĘTNYCH CEN ŻYTA NA TARGOWISKACH



Ceny skupu żywca wieprzowego były niższe zarówno w porównaniu z marcem br. (o 1,2%), jak i w ujęciu rocznym (o 6,7%). Cena 1 kg żywca wieprzowego w skupie w kwietniu br. wyniosła 4,01 zł.

W kwietniu br. cena 1 kg żywca wieprzowego w skupie równoważyła wartość 6,9 kg żyta na targowiskach (wobec 7,2 w marcu br. i 7,4 przed rokiem). Średnia cena za prosię przeznaczone do dalszego chowu wyniosła 171,50 zł i była niższa w odniesieniu do ceny sprzed roku (o 5,6%), a wyższa w porównaniu do marca br. (o 6,0%).

Pogłowie trzody chlewnej^a według stanu w dniu 1 marca 2016 r. kształtowało się następująco:

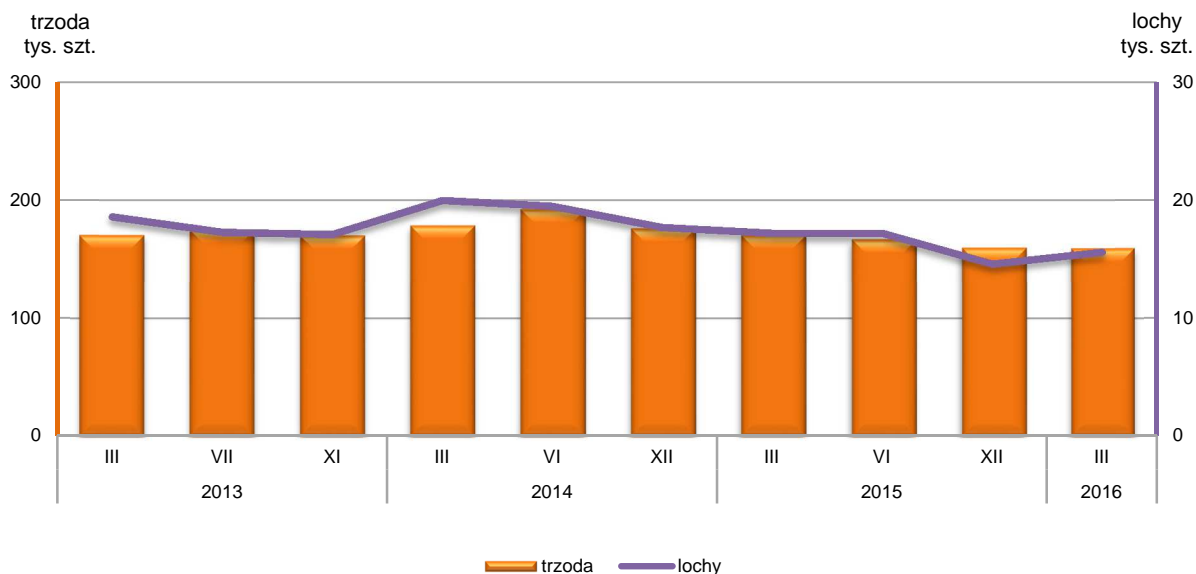
Wyszczególnienie	W sztukach	W odsetkach	III 2015 = 100
Ogółem	159215	100,0	93,4
prosięta o wadze do 20 kg	39811	25,0	85,5
warchlaki o wadze od 20 kg do 50 kg	35906	22,6	88,8
trzoda chlewna o wadze 50 kg i więcej:	83498	52,4	100,1
na ubój (tuczniaki)	67385	42,3	102,6
na chów	16113	10,1	90,9
w tym lochy	15551	9,8	90,3
w tym prośnie	10292	6,5	86,8

^a Dane wstępne.

Według stanu na początku marca 2016 r. **pogłowie trzody chlewnej** liczyło 159,2 tys. sztuk i zmniejszyło się w porównaniu z analogicznym okresem ub. roku (o 6,6%), jak i z grudniem 2015 r. (o 0,3%). Pogłowie loch na chów, którego wielkość świadczy o nastawieniach produkcyjnych w chowie trzody i jednocześnie określa aktualne możliwości reprodukcyjne stada, w odniesieniu do marca 2015 r. zmniejszyło się o 9,7%, w tym pogłowie loch prośnych – o 13,2%. W porównaniu z wynikami badania przeprowadzonego w grudniu 2015 r.

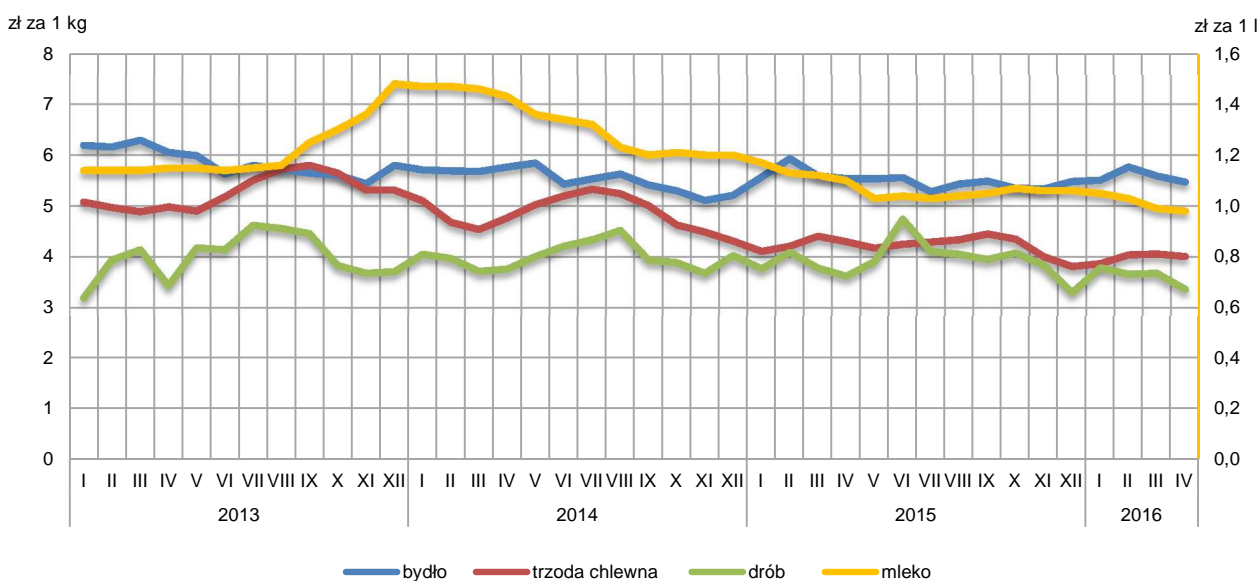
pogłowie loch było większe o 6,4%, w tym pogłowie loch prośnych zwiększyło się o 7,4%. Stado prosiąt liczyło 39,8 tys. szt. i było mniejsze zarówno w porównaniu z marcem 2015 r. (o 14,5%), jak i w porównaniu z grudniem 2015 r. (o 10,1%). Pogłowie grup decydujących o wielkości produkcji (łącznie warchlaków i tuczników) zmniejszyło się w odniesieniu do marca 2015 r. (o 2,7%), a było większe w stosunku do grudnia 2015 r. (o 2,7%).

POGŁOWIE TRZODY CHLEWNEJ



W kwietniu br. średnia **cena skupu 1 kg żywca drobiowego** wyniosła 3,36 zł i była niższa w ujęciu rocznym (o 7,2%), jak i w odniesieniu do marca br. (o 8,7%).

PRZECIĘTNE CENY SKUPU ŻYWCA I MLEKA



Na rynku **wołowiny** odnotowano spadek cen skupu zarówno w skali roku, jak i w skali miesiąca. Za 1 kg żywca wołowego w kwietniu br. płacono 5,47 zł, tj. o 1,3% mniej niż przed rokiem. W porównaniu z marcem br. średnia cena skupu żywca wołowego była niższa o 2,1%.

Ceny skupu **mleka** w kwietniu br. były niższe zarówno od cen sprzed roku (o 10,9%), jak i sprzed miesiąca (o 1,0%).

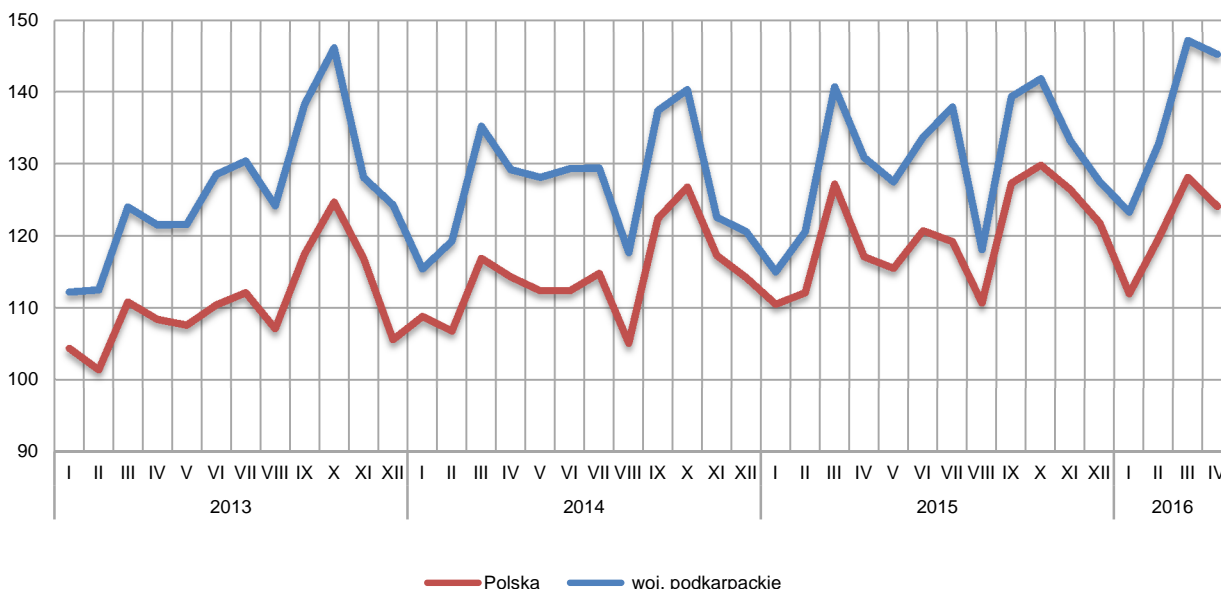
PRZEMYSŁ I BUDOWNICTWO

W kwietniu br. produkcja sprzedana przemysłu była wyższa niż w analogicznym miesiącu ub. roku, ale niższa w porównaniu z poprzednim miesiącem. Niższa w skali roku była zarówno produkcja sprzedana budownictwa, jak i sprzedaż produkcji budowlano-montażowej.

Produkcja sprzedana przemysłu w kwietniu br. osiągnęła wartość (w cenach bieżących) 3460,4 mln zł i była (w cenach stałych) o 10,9% wyższa niż w kwietniu 2015 r. (przed rokiem odnotowano wzrost o 1,3%). W Polsce wzrosła w stosunku do ub. roku (o 6,0%), a zmniejszyła się w odniesieniu do marca br. (o 3,1%). Udział produkcji sprzedanej przemysłu w województwie podkarpackim stanowił 3,4% przychodów krajowych.

W ujęciu rocznym w przetwórstwie przemysłowym odnotowano wzrost produkcji o 11,6%, a udział tej sekcji w sprzedaży ogółem przemysłu stanowił 96,0%, natomiast w dostawie wody; gospodarowaniu ściekami i odpadami; rekultywacji o udziale wynoszącym 2,0% produkcja wzrosła o 9,5%.

DYNAMIKA PRODUKCJI SPRZEDANEJ PRZEMYSŁU
(ceny stałe; przeciętna miesięczna 2010 = 100)



W kwietniu br. wzrost produkcji sprzedanej, w porównaniu z analogicznym miesiącem ub. roku, wystąpił w 21 działach przemysłu (spośród 30 występujących w województwie). Uwzględniając działy o znaczącym udziale w produkcji sprzedanej przemysłu największy wzrost, w odniesieniu do kwietnia ub. roku, odnotowano w produkcji metali (o 41,9%), urządzeń elektrycznych (o 41,6%), pozostałego sprzętu transportowego

(o 22,1%), artykułów spożywczych oraz mebli (po 21,4%), a także wyrobów z drewna, korka, słomy i wikliny (o 16,8%) oraz wyrobów z metali (o 16,2%). Po wzroście notowanym w kwietniu 2015 r. obniżyła się produkcja wyrobów z pozostałych surowców niemetalicznych (o 14,0%), wyrobów z gumy i tworzyw sztucznych (o 5,9%) oraz sprzedaży pojazdów samochodowych, przyczep i naczep (o 0,7%).

Dynamika (w cenach stałych) i struktura (w cenach bieżących) produkcji sprzedanej przemysłu kształtowały się następująco:

Wyszczególnienie	IV 2016	I-IV 2016	
	analogiczny okres roku poprzedniego = 100	w odsetkach	
O g ó ł e m	110,9	107,8	100,0
w tym:			
Przetwórstwo przemysłowe	111,6	108,1	95,6
w tym produkcja:			
artykułów spożywczych	121,4	114,0	8,0
wyrobów z drewna, korka, słomy i wikliny ^Δ	116,8	114,2	8,4
chemikaliów i wyrobów chemicznych	106,8	100,5	7,4
wyrobów z gumy i tworzyw sztucznych	94,1	95,2	12,6
wyrobów z pozostałych mineralnych surowców niemetalicznych	86,0	84,1	3,1
metali	141,9	119,3	5,8
wyrobów z metali ^Δ	116,2	111,0	8,9
urządzeń elektrycznych	141,6	123,0	2,1
maszyn i urządzeń ^Δ	108,2	102,2	3,7
pojazdów samochodowych, przyczep i naczep ^Δ	99,3	104,4	12,9
pozostałego sprzętu transportowego	122,1	119,1	11,0
mebli	121,4	120,5	4,3
Dostawa wody; gospodarowanie ściekami i odpadami; rekultywacja ^Δ	109,5	104,9	2,0

W porównaniu z marcem br. produkcja sprzedana była niższa o 1,3%. W przetwórstwie przemysłowym odnotowano, podobnie jak w całym przemyśle, spadek produkcji o 1,3%, natomiast w dostawie wody; gospodarowaniu ściekami i odpadami; rekultywacji produkcja wzrosła o 0,3%.

Wydajność pracy, mierzona produkcją sprzedaną na jednego zatrudnionego, w kwietniu br. wyniosła (w cenach bieżących) 28,2 tys. zł i była wyższa (w cenach stałych) o 8,5% w porównaniu z analogicznym miesiącem ub. roku, przy przeciętnym zatrudnieniu wyższym o 2,3% i wzroście przeciętnego miesięcznego wynagrodzenia brutto o 6,3%.

W okresie czterech miesięcy br. produkcja sprzedana przemysłu wyniosła 13246,2 mln zł i była o 7,8% wyższa (w kraju o 4,0%) niż w analogicznym okresie ub. roku, przy czym w przetwórstwie przemysłowym odnotowano wzrost o 8,1%. Wzrost produkcji wystąpił w 20 działach przemysłu, m.in. w produkcji urządzeń elektrycznych (o 23,0%), mebli (o 20,5%), metali (o 19,3%), pozostałego sprzętu transportowego (o 19,1%), wyrobów z drewna, korka, słomy i wikliny (o 14,2%) oraz artykułów spożywczych (o 14,0%). W okresie tym zmniejszyła się produkcja m.in. wyrobów z pozostałych mineralnych surowców niemetalicznych (o 15,9%) oraz wyrobów z gumy i tworzyw sztucznych (o 4,8%).

Produkcja sprzedana budownictwa (w cenach bieżących) w kwietniu br. wyniosła 323,4 mln zł i była niższa niż w kwietniu ub. roku o 22,7%, a o 10,1% wyższa w porównaniu z marcem br. Od początku roku produkcja sprzedana przedsiębiorstw budowlanych osiągnęła wartość 1194,4 mln zł i zmniejszyła się o 30,2% w porównaniu z analogicznym okresem ub. roku.

Wydajność pracy w budownictwie, mierzona przychodami ze sprzedaży wyrobów i usług na 1 zatrudnionego, w kwietniu br. ukształtowała się na poziomie 19,8 tys. zł i była o 17,4% niższa niż przed rokiem, przy przeciętnym zatrudnieniu niższym o 6,3%, a wynagrodzeniach wyższych o 3,8%.

Sprzedaż produkcji budowlano-montażowej (stanowiącej prawie 46% przychodów ogółem osiągniętych przez jednostki w sekcji budownictwo) zrealizowana w kwietniu br. wyniosła 148,0 mln zł i była o 24,3% niższa od uzyskanej w kwietniu 2015 r. (wobec spadku o 9,2% przed rokiem). Spadek sprzedaży odnotowano we wszystkich trzech działach budownictwa, największy w podmiotach specjalizujących się w budowie obiektów inżynierii lądowej i wodnej, a mniejszy w jednostkach, których podstawowym rodzajem działalności jest wznoszenie budynków oraz wykonujących głównie roboty budowlane specjalistyczne.

Dynamika i struktura (w cenach bieżących) produkcji budowlano-montażowej kształtowały się następująco:

Wyszczególnienie	IV 2016	I-IV 2016	
	analogiczny okres roku poprzedniego = 100	w odsetkach	
O g ó ł e m	75,7	69,2	100,0
Budowa budynków ^Δ	81,7	66,0	37,4
Budowa obiektów inżynierii lądowej i wodnej ^Δ	49,0	47,2	20,4
Roboty budowlane specjalistyczne	94,4	94,6	42,2

W porównaniu z marcem br. sprzedaż produkcji budowlano-montażowej była wyższa o 6,8%. Wzrost sprzedaży wystąpił zarówno w podmiotach specjalizujących się w budowie obiektów inżynierii lądowej i wodnej (o 22,9%), jak i w jednostkach wykonujących głównie roboty budowlane specjalistyczne (o 5,8%) oraz w tych, których podstawowym rodzajem działalności jest wznoszenie budynków (o 1,0%).

W okresie styczeń-kwiecień br. produkcja budowlano-montażowa wyniosła 577,4 mln zł i była niższa o 30,8% w stosunku do analogicznego okresu ub. roku. Spadek produkcji wystąpił we wszystkich działach budownictwa, w tym największy w podmiotach specjalizujących się w budowie obiektów inżynierii lądowej i wodnej (o 52,8%).

BUDOWNICTWO MIESZKANIOWE

W kwietniu 2016 r., w porównaniu z analogicznym miesiącem ub. roku, zmniejszyła się liczba mieszkań oddanych do użytkowania (o 22,4%). Wzrosła natomiast liczba mieszkań, których budowę rozpoczęto (o 1,7%) oraz liczba mieszkań, na których budowę wydano pozwolenia lub dokonano zgłoszenia z projektem budowlanym (o 14,2%).

Według wstępnych danych³, w kwietniu 2016 r. **przekazano do użytkowania** 430 mieszkań o łącznej powierzchni 56,2 tys. m². Liczba nowo wybudowanych mieszkań, w porównaniu z kwietniem ub. roku, zmniejszyła się o 124 lokale. W kwietniu 2016 r. inwestorzy indywidualni przekazali 394 mieszkania (o 20 mniej), w budownictwie spółdzielczym przekazano 35 mieszkań (o 20 mniej), a w budownictwie przeznaczonym na sprzedaż i wynajem przekazano 1 mieszkanie (o 84 mniej). W pozostałych formach budownictwa w kwietniu br. nie odnotowano efektów rzeczowych.

³Dane meldunkowe – mogą ulec zmianie po opracowaniu sprawozdań kwartalnych.

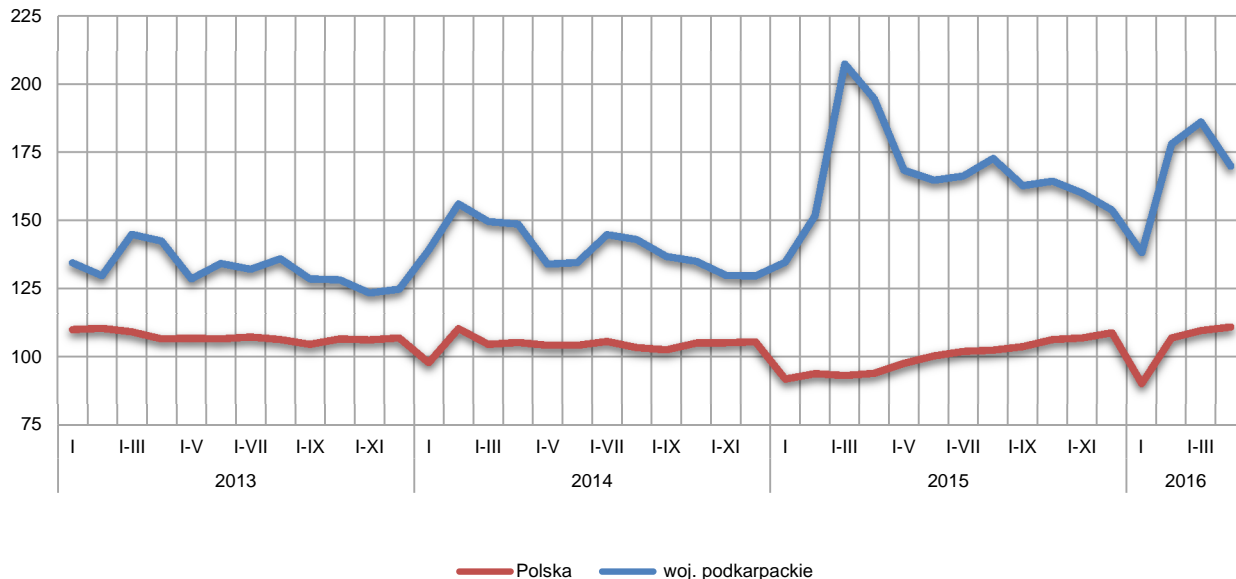
W relacji do miesiąca poprzedniego liczba nowo oddanych mieszkań zmniejszyła się o 297 lokali. W kwietniu br. udział mieszkań oddanych do użytkowania w województwie podkarpackim stanowił 3,5% efektów krajowych.

Liczba mieszkań oddanych do użytkowania w okresie styczeń-kwiecień 2016 r. kształtowała się następująco:

Wyszczególnienie	Mieszkania oddane do użytkowania			Przeciętna powierzchnia użytkowa 1 mieszkania w m ²
	w liczbach bezwzględnych	w odsetkach	I-IV 2015 = 100	
O g ó ł e m	2449	100,0	87,3	112,2
Indywidualne	1856	75,8	103,2	129,0
Przeznaczone na sprzedaż lub wynajem.....	508	20,7	60,3	61,8
Komunalne	24	1,0	x	34,4
Spółdzielcze	61	2,5	48,0	53,3

W okresie styczeń-kwiecień **oddano do użytkowania 2449 mieszkań**, tj. o 356 mieszkań mniej niż w analogicznym okresie ub. roku. Mniej mieszkań przekazano w budownictwie przeznaczonym na sprzedaż lub wynajem (o 335) i w budownictwie spółdzielczym (o 66), natomiast więcej w budownictwie indywidualnym (o 57). Od początku roku oddano do użytkowania także 24 mieszkania komunalne (przed rokiem w tej formie budownictwa nie odnotowano efektów).

DYNAMIKA MIESZKAŃ ODDANYCH DO UŻYTKOWANIA
(analogiczny okres 2010 = 100)

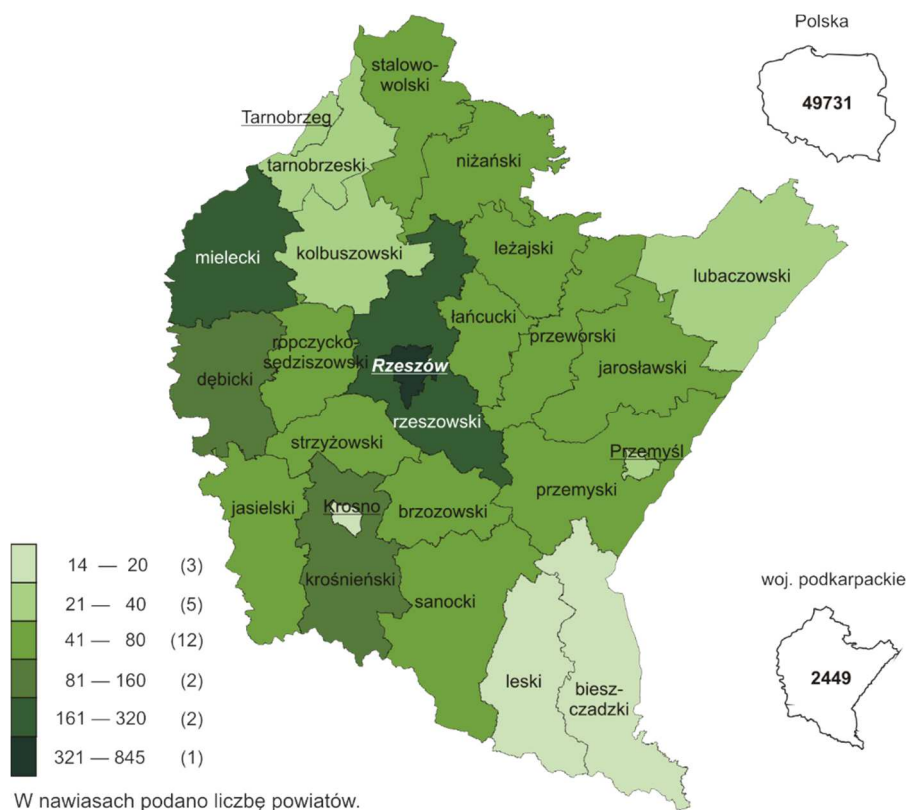


Przeciętna powierzchnia użytkowa mieszkania przekazanego do użytkowania w okresie styczeń-kwiecień br. wyniosła 112,2 m², w tym w budownictwie indywidualnym – 129,0 m², przeznaczonym na sprzedaż lub wynajem – 61,8 m², w spółdzielczym – 53,3 m², a w komunalnym – 34,4 m².

W przekroju terytorialnym najczęściej mieszkań oddano do użytkowania w Rzeszowie (845) i powiecie rzeszowskim (299). Najmniej mieszkań przekazano w powiecie bieszczadzkiem (14), Krośnie (17) i powiecie leskim (20).

Mieszkania o największej przeciętnej powierzchni użytkowej wybudowano w Krośnie (161,8 m²), powiecie sanockim (158,7m²) oraz bieszczadzkiem (155,6 m²), a najmniejsze w Rzeszowie (69,8 m²) i Przemyślu (94,6 m²).

MIESZKANIA ODDANE DO UŻYTKOWANIA WEDŁUG POWIATÓW W OKRESIE STYCZEŃ-KWIECIEŃ 2016 R.



W kwietniu 2016 r. liczba mieszkań, na realizację których **wydano pozwolenia lub dokonano zgłoszenia z projektem budowlanym** wyniosła 621 mieszkań (w analogicznym miesiącu ub. roku – 544), z tego w budownictwie indywidualnym – 590, a na sprzedaż lub wynajem – 31.

W badanym miesiącu **rozpoczęto budowę** 846 mieszkań (w analogicznym miesiącu 2015 r. – 832), z tego w budownictwie indywidualnym – 631, na sprzedaż lub wynajem – 187 oraz w budownictwie spółdzielczym – 28.

Liczba mieszkań, na realizację których uzyskano pozwolenia lub dokonano zgłoszenia z projektem budowlanym i mieszkań, których budowę rozpoczęto w okresie styczeń-kwiecień br. kształtowała się następująco:

Wyszczególnienie	Mieszkania, na budowę których wydano pozwolenia lub dokonano zgłoszenia z projektem budowlanym			Mieszkania, których budowę rozpoczęto		
	w liczbach bezwzględnych	w odsetkach	I-IV 2015 = 100	w liczbach bezwzględnych	w odsetkach	I-IV 2015 = 100
O g ó ł e m	2907	100,0	156,0	2445	100,0	119,9
Indywidualne.....	1941	66,8	129,5	1752	71,6	110,0
Przeznaczone na sprzedaż lub wynajem	966	33,2	264,7	530	21,7	186,0
Spółdzielcze.....	.	.	.	163	6,7	119,9

RYNEK WEWNĘTRZNY

W kwietniu br. w skali roku wzrosła (w cenach bieżących) **sprzedaż detaliczna** oraz **sprzedaż hurtowa** zarówno w jednostkach handlowych, jak i hurtowych.

Sprzedaż detaliczna zrealizowana przez przedsiębiorstwa handlowe i niehandlowe w kwietniu br. była wyższa o 4,0% niż przed rokiem (wobec wzrostu o 6,2% w kwietniu 2015 r.), a o 3,8% niższa w porównaniu z marcem br.

W odniesieniu do kwietnia 2015 r. wysoki wzrost odnotowano w sprzedaży detalicznej pojazdów samochodowych, motocykli, części (o 30,7%), a mniejszy prasy, książek, pozostałej sprzedaży w wyspecjalizowanych sklepach (o 10,8%) oraz w grupie pozostałe (o 9,2%). W jednostkach zajmujących się sprzedażą żywności, napojów i wyrobów tytoniowych, których udział w strukturze sprzedaży detalicznej wyniósł przeszło 30%, odnotowano wzrost o 3,7%. Spadek wystąpił w dwóch grupach, w tym w pozostałej sprzedaży detalicznej w niewyspecjalizowanych sklepach (o 12,3%), której udział w sprzedaży był niewielki i wyniósł 4,9%.

Dynamika i struktura (w cenach bieżących) sprzedaży detalicznej kształtowały się następująco:

Wyszczególnienie	IV 2016	I-IV 2016	
		analogiczny okres roku poprzedniego = 100	w odsetkach
O g ó ł e m^a	104,0	110,2	100,0
w tym:			
Pojazdy samochodowe, motocykle, części	130,7	118,1	12,3
Żywność, napoje i wyroby tytoniowe	103,7	108,3	30,5
Pozostała sprzedaż detaliczna w niewyspecjalizowanych sklepach	87,7	89,1	4,7
Tekstyliia, odzież, obuwie	103,7	100,6	4,3
Prasa, książki, pozostała sprzedaż w wyspecjalizowanych sklepach	110,8	105,3	6,9
Pozostałe	109,2	107,2	19,5

^a Grupowania przedsiębiorstw dokonano na podstawie Polskiej Klasyfikacji Działalności – PKD 2007, zaliczając przedsiębiorstwo do określonej kategorii według przeważającego rodzaju działalności, zgodnie z aktualnym w omawianym okresie stanem organizacyjnym. Odnotowane zmiany (wzrost/spadek) sprzedaży detalicznej w poszczególnych grupach rodzajów działalności przedsiębiorstw mogą zatem również wynikać ze zmiany przeważającego rodzaju działalności przedsiębiorstwa oraz zmian organizacyjnych. Nie ma to wpływu na dynamikę sprzedaży detalicznej ogółem.

Na obniżenie sprzedaży detalicznej, w porównaniu z poprzednim miesiącem, decydujący wpływ miał spadek sprzedaży żywności, napojów i wyrobów tytoniowych (o 2,7%). Znaczący wzrost wystąpił w grupie pozostałe (o 20,5%) oraz tekstyliów, odzieży, obuwia (o 18,7%), natomiast mniejszy w sprzedaży pojazdów samochodowych, motocykli, części (o 2,1%).

W okresie styczeń-kwiecień br. sprzedaż detaliczna była wyższa o 10,2% w porównaniu z analogicznym okresem ub. roku (przed rokiem odnotowano wzrost o 1,2%). Wzrost sprzedaży detalicznej wystąpił m.in. w przedsiębiorstwach zajmujących się sprzedażą pojazdów samochodowych, motocykli, części (o 18,1%), żywności, napojów i wyrobów tytoniowych (o 8,3%) oraz w grupie pozostałe (o 7,2%). Udział tych trzech grup sprzedających towary w ogólnej wartości sprzedaży wyniósł 62,4%. Spadek sprzedaży odnotowano w dwóch grupach, w tym w pozostałej sprzedaży detalicznej w niewyspecjalizowanych sklepach (o 10,9%).

Sprzedaż hurtowa w przedsiębiorstwach handlowych w kwietniu br. była o 61,5% wyższa niż przed rokiem, przy czym w przedsiębiorstwach handlu hurtowego wzrosła o 87,7%. Sprzedaż hurtowa

w przedsiębiorstwach handlowych, w porównaniu z poprzednim miesiącem, była niższa o 4,4%, a w przedsiębiorstwach handlu hurtowego obniżyła się o 5,2%.

W okresie styczeń-kwiecień br., w odniesieniu do analogicznego okresu ub. roku, sprzedaż hurtowa w przedsiębiorstwach handlowych była wyższa o 46,0%, a w przedsiębiorstwach handlu hurtowego wzrosła o 64,2%.

WYNIKI FINANSOWE PRZEDSIĘBIORSTW

W I kwartale 2016 r. wyniki finansowe 790 badanych przedsiębiorstw były korzystniejsze niż uzyskane rok wcześniej, z wyjątkiem wyniku na pozostałej działalności operacyjnej. Wyższe niż w analogicznym okresie 2015 r. były wskaźniki rentowności netto i brutto oraz wskaźniki płynności, natomiast niższy był wskaźnik rentowności ze sprzedaży produktów, towarów i materiałów.

Przychody z całokształtu działalności w I kwartale 2016 r. były wyższe o 15,1% niż w analogicznym okresie ub. roku, a **koszty uzyskania tych przychodów** wzrosły o 13,9%, co skutkowało poprawą wskaźnika poziomu kosztów oraz wzrostem wyniku finansowego brutto.

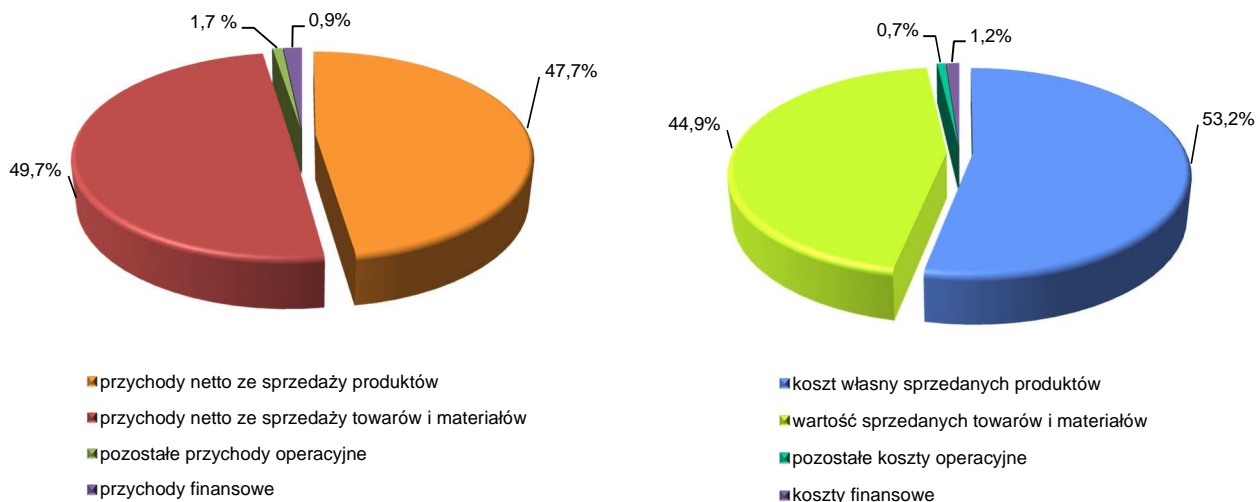
Przychody, koszty oraz wyniki finansowe podmiotów objętych badaniem kształtowały się następująco:

Wyszczególnienie	I-III 2015	I-III 2016
	w mln zł	
Przychody z całokształtu działalności	17952,2	20664,7
w tym przychody ze sprzedaży produktów, towarów i materiałów	17464,8	20132,4
Koszty uzyskania przychodów z całokształtu działalności	17148,8	19530,2
w tym koszt własny sprzedanych produktów oraz wartość sprzedanych towarów i materiałów	16557,0	19158,8
Wynik na sprzedaży produktów, towarów i materiałów	907,8	973,5
Wynik na pozostałej działalności operacyjnej	44,8	43,2
Wynik na operacjach finansowych	-149,2	117,7
Wynik finansowy brutto	803,4	1134,5
Wynik finansowy netto	678,4	1018,5
zysk netto	1051,2	1251,3
strata netto	372,8	232,8

Wyższe niż przed rokiem były zarówno przychody netto ze sprzedaży produktów, towarów i materiałów (o 15,3%), jak i koszty tej działalności (o 15,7%). Największy wzrost przychodów netto ze sprzedaży produktów, towarów i materiałów notowano w handlu, naprawie pojazdów samochodowych, natomiast spadek zanotowano m.in. w budownictwie. Wynik finansowy ze sprzedaży produktów, towarów i materiałów był o 7,2% wyższy niż w pierwszych trzech miesiącach 2015 r. i wyniósł 973,5 mln zł. Wynik na pozostałej działalności operacyjnej obniżył się i osiągnął wartość 43,2 mln zł. Wyższe w stosunku do analogicznego okresu 2015 r.

przychody finansowe (o 30,2%), przy spadku kosztów finansowych (o 44,7%), spowodowały wzrost wyniku na operacjach finansowych (z minus 149,2 mln zł w I kwartale 2015 r. do 117,7 mln zł).

STRUKTURA PRZYCHODÓW I KOSZTÓW Z CAŁOKSZTAŁTU DZIAŁALNOŚCI W I KWARTALE 2016 R.



Wynik finansowy brutto w I kwartale 2016 r. osiągnął wartość 1134,5 mln zł i był wyższy o 331,0 mln zł (tj. o 41,2%) od uzyskanego w analogicznym okresie ub. roku. Obciążenia wyniku finansowego brutto podatkiem dochodowym spadły w skali roku o 7,3% do 115,9 mln zł. Zmniejszyła się relacja podatku dochodowego od osób prawnych i fizycznych do zysku brutto – z 10,7% do 8,5%. **Wynik finansowy netto** ukształtował się na poziomie 1018,5 mln zł i był wyższy o 340,1 mln zł (tj. o 50,1%) w porównaniu z uzyskanym rok wcześniej. Zysk netto wzrósł o 19,0%, a strata zmniejszyła się o 37,5%.

W I kwartale 2016 r. zysk netto wykazało 69,6% badanych przedsiębiorstw wobec 70,1% przed rokiem. Udział przychodów przedsiębiorstw wykazujących zysk netto w ogólnej kwocie przychodów z całokształtu działalności zwiększył się z 67,7% do 72,1%. W przetwórstwie przemysłowym zysk netto odnotowało 75,9% przedsiębiorstw (76,1% w okresie I-III 2015 r.), a udział uzyskanych przez nie przychodów w przychodach wszystkich podmiotów tej sekcji stanowił 88,2% (rok wcześniej 85,8%).

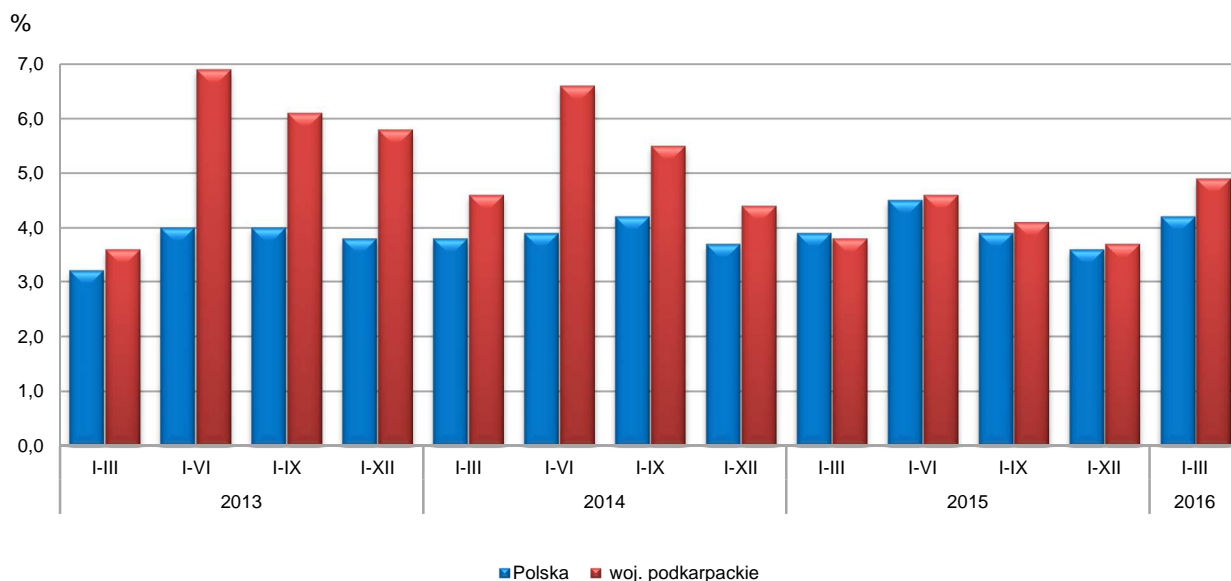
Podstawowe wskaźniki ekonomiczno-finansowe podmiotów objętych badaniem kształtowały się następująco:

Wyszczególnienie	I-III 2015	I-III 2016
	w %	
Wskaźnik poziomu kosztów	95,5	94,5
Wskaźnik rentowności ze sprzedaży produktów, towarów i materiałów.....	5,2	4,8
Wskaźnik rentowności obrotu brutto	4,5	5,5
Wskaźnik rentowności obrotu netto.....	3,8	4,9
Wskaźnik płynności finansowej I stopnia	26,2	28,1
Wskaźnik płynności finansowej II stopnia	110,9	113,7

W badanych przedsiębiorstwach odnotowano niewielkie zmiany podstawowych **wskaźników ekonomiczno-finansowych**. W skali roku wskaźnik poziomu kosztów z całokształtu działalności poprawił się o 1,0 p. proc. Wyższe były wskaźniki rentowności obrotu brutto (o 1,0 p. proc.) i obrotu netto (o 1,1 p. proc.)

oraz wskaźniki płynności finansowej I stopnia (o 1,9 p. proc.) i II stopnia (o 2,8 p. proc.). Natomiast niższy niż w analogicznym okresie ub. roku był wskaźnik rentowności ze sprzedaży produktów, towarów i materiałów (o 0,4 p. proc.).

WSKAŹNIK RENTOWNOŚCI OBROTU NETTO



Wartość **aktywów obrotowych** badanych przedsiębiorstw na koniec marca 2016 r. wyniosła 27562,8 mln zł i była o 8,1% wyższa niż w końcu I kwartału 2015 r. Wyższą wartość miały: inwestycje krótkoterminowe – o 18,8%, należności krótkoterminowe – o 11,9% oraz zapasy – o 10,8%, a niższą krótkoterminowe rozliczenia międzyokresowe – o 57,9%. W rzeczowej strukturze aktywów obrotowych zwiększył się udział należności krótkoterminowych (z 47,8% do 49,4%), inwestycji krótkoterminowych (z 14,8% do 16,3%) oraz zapasów (z 31,0% do 31,8%), natomiast obniżył się udział krótkoterminowych rozliczeń międzyokresowych (z 6,4% do 2,5%). W strukturze zapasów wzrósł udział materiałów (z 26,1% do 29,1%) oraz półproduktów i produktów w toku (z 21,4% do 23,1%), natomiast obniżył się udział towarów (z 33,4% do 30,1%) i produktów gotowych (z 16,9% do 15,4%).

Aktywa obrotowe finansowane były głównie zobowiązaniami krótkoterminowymi – relacja zobowiązań krótkoterminowych do aktywów obrotowych wyniosła 57,8%, wobec 56,4% w 2015 r.

Zobowiązania długo- i krótkoterminowe (bez funduszy specjalnych) w końcu marca 2016 r. wyniosły 22460,7 mln zł i były o 12,4% wyższe niż w analogicznym okresie 2015 r. Zobowiązania długoterminowe stanowiły 29,0% ogółu zobowiązań (o 1,0 p. proc. więcej niż w marcu 2015 r.). Wartość zobowiązań długoterminowych wyniosła 6523,9 mln zł i była o 16,4% wyższa niż przed rokiem, z tego zobowiązania z tytułu kredytów i pożyczek stanowiły 57,6%. Zobowiązania krótkoterminowe badanych przedsiębiorstw wyniosły 15936,8 mln zł i w skali roku były wyższe o 10,8%. W strukturze zobowiązań krótkoterminowych zobowiązania z tytułu dostaw i usług stanowiły 51,2%, z tytułu kredytów i pożyczek – 30,1%, a z tytułu podatków, ceł, ubezpieczeń i innych świadczeń – 6,6%.

W strukturze rodzajowej kosztów, gdzie koszty ogółem w I kwartale 2016 r. wyniosły 10736,5 mln zł, zużycie materiałów i energii stanowiło 47,8%, usługi obce – 17,8%, wynagrodzenia – 16,4%, podatki i opłaty – 6,4%, amortyzacja – 5,8%, ubezpieczenia społeczne i inne świadczenia – 4,0%, a pozostałe koszty – 1,8%.

WYBRANE DANE O WOJEWÓDZTWIE PODKARPACKIM

WYSZCZEGÓLNIENIE A – 2015 r. B – 2016 r.		I	II	III	IV	V	VI	VII	VIII	IX	X	XI	XII
Przeciętne zatrudnienie w sektorze przedsiębiorstw ^a (w tys. osób)	A	224,2	224,1	224,0	224,1	223,9	223,3	223,2	222,1	222,5	223,3	223,7	224,4
	B	225,1	225,1	226,0	225,4								
poprzedni miesiąc = 100	A	100,5	99,9	100,0	100,0	99,9	99,7	100,0	99,5	100,2	100,4	100,2	100,3
	B	100,3	100,0	100,4	99,7								
analogiczny miesiąc poprzedniego roku = 100	A	99,5	99,4	99,3	99,4	99,3	98,9	99,7	99,2	99,2	99,7	100,0	100,6
	B	100,4	100,4	100,9	100,6								
Bezrobotni zarejestrowani (stan w końcu okresu) (w tys. osób)	A	144,0	144,1	139,9	133,9	126,5	120,6	119,5	119,4	118,3	117,8	120,2	123,5
	B	129,2	128,8	125,0	117,4								
Stopa bezrobocia ^b (stan w końcu okresu) (w %)	A	15,2	15,2	14,8	14,2	13,6	13,0	12,9	12,9	12,8	12,7	12,9	13,2
	B	13,7	13,7	13,3	12,6								
Oferty pracy (zgłoszone w ciągu miesiąca)	A	3242	4689	6189	6668	6573	6003	5410	5287	6050	4498	3907	2760
	B	3548	6464	7969	7500								
Liczba bezrobotnych na 1 ofertę pracy (stan w końcu okresu)	A	76	69	52	40	40	43	39	38	39	59	55	84
	B	63	40	36	33								
Przeciętne miesięczne wynagrodzenia brutto w sektorze przedsiębiorstw ^a (w zł)	A	3204,55	3274,15	3459,87	3352,83	3371,26	3296,16	3428,52	3327,11	3391,35	3428,81	3418,13	3632,94
	B	3358,01	3457,49	3563,54	3543,20								
poprzedni miesiąc = 100	A	90,1	102,2	105,7	96,9	100,5	97,8	104,0	97,0	101,9	101,1	99,7	106,3
	B	92,4	103,0	103,1	99,4								
analogiczny miesiąc poprzedniego roku = 100	A	102,2	102,7	107,5	100,7	104,0	103,6	105,1	103,0	104,5	103,4	104,6	102,2
	B	104,8	105,6	103,0	105,7								
Wskaźnik cen:													
towarów i usług konsumpcyjnych ^c :													
analogiczny okres poprzedniego roku = 100	A	.	.	98,2	.	.	98,9	.	.	99,1	.	.	99,2
	B								

a W przedsiębiorstwach, w których liczba pracujących przekracza 9 osób. b Udział zarejestrowanych bezrobotnych w cywilnej ludności aktywnej zawodowo, szacowanej na koniec każdego miesiąca. c W kwartale.

WYBRANE DANE O WOJEWÓDZTWIE PODKARPACKIM (cd.)

WYSZCZEGÓLNIENIE A – 2015 r. B – 2016 r.		I	II	III	IV	V	VI	VII	VIII	IX	X	XI	XII
Wskaźnik cen (dok.): skupu ziarna zbóż:													
poprzedni miesiąc = 100	A	106,6	100,7	93,6	98,3	97,8	96,8	105,4	97,8	101,0	103,0	101,9	102,1
	B	99,0	95,8	96,4	100,1								
analogiczny miesiąc poprzedniego roku = 100 ...	A	89,7	92,8	86,4	80,8	77,4	80,5	100,8	98,3	102,2	110,3	111,3	104,4
	B	97,0	92,2	94,9	96,7								
skupu żywca rzeźnego wołowego (bez cieląt):													
poprzedni miesiąc = 100	A	106,9	106,5	94,3	99,1	99,8	100,5	95,0	102,8	101,1	97,4	99,8	102,6
	B	100,5	104,7	96,9	97,9								
analogiczny miesiąc poprzedniego roku = 100 ...	A	97,5	104,2	98,4	96,0	94,7	102,4	95,5	96,4	101,5	100,9	104,5	105,2
	B	98,9	97,3	100,0	98,7								
skupu żywca rzeźnego wieprzowego:													
poprzedni miesiąc = 100	A	95,4	102,4	104,8	97,5	97,0	101,9	100,9	101,2	102,5	97,8	92,0	95,3
	B	101,6	104,4	100,5	98,8								
analogiczny miesiąc poprzedniego roku = 100 ...	A	80,6	90,0	97,1	90,1	82,9	81,7	80,5	82,8	88,8	94,0	89,1	88,4
	B	94,2	96,0	92,1	93,3								
Relacje cen skupu ^a żywca wieprzowego do cen targowiskowych żyta													
	A	6,4	7,2	8,8	7,4	7,2	7,5	7,3	6,8	7,7	6,5	6,5	6,2
	B	6,1	6,9	7,2	6,9								
Produkcja sprzedana przemysłu ^b (w cenach stałych):													
poprzedni miesiąc = 100	A	96,3	104,8	116,7	93,0	97,4	104,8	103,1	85,6	118,0	101,8	94,0	95,7
	B	96,7	107,7	110,8*	98,7								
analogiczny miesiąc poprzedniego roku = 100	A	99,7	101,1	104,1	101,3	99,5	103,4	106,6	100,8	101,4	101,0	108,6	106,7
	B	107,2	110,2	104,6*	110,9								
Produkcja budowlano-montażowa ^b (w cenach bieżących):													
poprzedni miesiąc = 100	A	31,0	107,3	121,0	86,2	134,5	117,1	106,3	88,3	119,0	80,6	107,7	107,2
	B	50,3	80,8	106,5	106,8								
analogiczny miesiąc poprzedniego roku = 100	A	77,1	115,1	118,3	90,8	98,4	74,0	109,1	93,5	103,1	78,2	76,5	56,8
	B	92,2	69,5	61,1	75,7								

a Ceny bieżące bez VAT. b W przedsiębiorstwach, w których liczba pracujących przekracza 9 osób.

WYBRANE DANE O WOJEWÓDZTWIE PODKARPACKIM (dok.)

WYSZCZEGÓLNIENIE A – 2015 r. B – 2016 r.		I	II	III	IV	V	VI	VII	VIII	IX	X	XI	XII
Mieszkania oddane do użytkowania (od początku roku)	A	575	1102	2251	2805	3188	3618	4259	5081	5550	6294	6926	7640
	B	590	1292	2019	2449								
analogiczny okres poprzedniego roku = 100	A	96,8	97,3	138,6	130,9	125,7	122,4	114,9	120,8	119,0	121,7	123,2	118,7
	B	102,6	117,2	89,7	87,3								
Sprzedaż detaliczna towarów ^a (w cenach bieżących):													
poprzedni miesiąc = 100	A	82,6	94,0	117,2	105,5	99,1	105,0	102,1	94,2	97,9	104,3	102,8	111,3
	B	76,4	106,7	113,5	96,2								
analogiczny miesiąc poprzedniego roku = 100	A	100,3	98,3	100,1	106,2	106,8	110,0	105,8	98,1	97,0	99,8	115,2	112,3
	B	103,8	117,8	114,1	104,0								
Wskaźnik rentowności obrotu w przedsiębiorstwach ^b :													
brutto ^c (w %)	A	.	.	4,5	.	.	5,1	.	.	4,6	.	.	4,1
	B	.	.	5,5	.								
netto ^d (w %)	A	.	.	3,8	.	.	4,6	.	.	4,1	.	.	3,7
	B	.	.	4,9	.								
Nakłady inwestycyjne przedsiębiorstw ^b (w mln zł; ceny bieżące)													
	A	.	.	493,4	.	.	1195,1	.	.	1935,9	.	.	2982,6
	B	.	.	573,2	.								
analogiczny okres poprzedniego roku = 100 (ceny bieżące)	A	.	.	128,2	.	.	132,5	.	.	123,5	.	.	111,8
	B	.	.	116,2	.								
Podmioty gospodarki narodowej ^e w rejestrze REGON (stan w końcu okresu)													
	A	162667	162793	162867	163312	163650	164080	164456	164936	165411	165867	165519	165155
	B	165315	165395	165572	165948								
w tym spółki handlowe	A	10567	10679	10797	10913	11030	11137	11250	11327	11430	11584	11690	11846
	B	11966	12081	12210	12357								
w tym z udziałem kapitału zagranicznego	A	1520	1528	1552	1585	1592	1600	1610	1632	1648	1654	1668	1687
	B	1771	1779	1803	1846								

a W przedsiębiorstwach, w których liczba pracujących przekracza 9 osób. b W przedsiębiorstwach, w których liczba pracujących przekracza 49 osób.; dane są prezentowane narastająco. c Relacja wyniku finansowego brutto do przychodów z całokształtu działalności. d Relacja wyniku finansowego netto do przychodów z całokształtu działalności. e Bez osób prowadzących gospodarstwa indywidualne w rolnictwie.