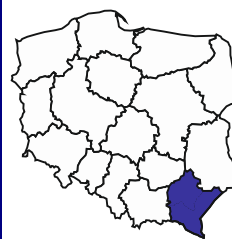




URZĄD STATYSTYCZNY W RZESZOWIE
ul. Jana III Sobieskiego 10, 35-959 Rzeszów



Kontakt: e-mail: SekretariatUSrze@stat.gov.pl;
tel.: 17 853 52 10, 853 52 19
faks: 17 853 51 57

Internet: <http://rzeszow.stat.gov.pl/>

KOMUNIKAT O SYTUACJI SPOŁECZNO-GOSPODARCZEJ WOJEWÓDZTWA PODKARPACKIEGO W CZERWCU 2016 R.

Nr 6/2016

opublikowany 28.07.2016

- ⇒ Przeciętne zatrudnienie w sektorze przedsiębiorstw wzrosło zarówno w odniesieniu do czerwca ub. roku, jak i w stosunku do poprzedniego miesiąca odpowiednio o 1,6% i o 0,4%.
- ⇒ Stopa bezrobocia rejestrowanego wyniosła 11,7% i była niższa w porównaniu z czerwcem 2015 r., jak i z poprzednim miesiącem.
- ⇒ Przeciętne miesięczne wynagrodzenie brutto w sektorze przedsiębiorstw było wyższe w ujęciu rocznym (o 6,0%) oraz w ujęciu miesięcznym (o 0,1%).
- ⇒ Ceny skupu podstawowych produktów rolnych były wyższe niż przed rokiem, oprócz żywca drobiowego i mleka. W porównaniu z majem br. wyższe były ceny skupu pszenicy, żywca wołowego i wieprzowego. W obrocie targowiskowym w odniesieniu do czerwca 2015 r. więcej płacono za żyto i ziemniaki, a w odniesieniu do maja br. wzrosła cena ziemniaków.
- ⇒ Produkcja sprzedana przemysłu była wyższa niż przed rokiem (o 12,5%) i wyższa niż przed miesiącem (o 9,0%).
- ⇒ Niższa niż przed rokiem była sprzedaż produkcji budowlano-montażowej (o 18,0%).
- ⇒ Liczba oddanych do użytkowania mieszkań była wyższa niż w maju 2015 r. (o 68,4%).
- ⇒ Sprzedaż detaliczna wzrosła w skali roku (o 5,3%) i w skali miesiąca (o 3,3%).

SPIS TREŚCI

Strona

RYNEK PRACY	4
WYNAGRODZENIA.....	9
CENY DETALICZNE	11
ROLNICTWO.....	13
PRZEMYSŁ I BUDOWNICTWO.....	16
BUDOWNICTWO MIESZKANIOWE	19
RYNEK WEWNĘTRZNY	21
WYBRANE DANE O WOJEWÓDZTWIE PODKARPACKIM.....	23

UWAGI OGÓLNE

Prezentowane w Komunikacie dane:

- o zatrudnieniu, wynagrodzeniach oraz o produkcji sprzedanej przemysłu i budownictwa, produkcji budowlano-montażowej, a także o sprzedaży detalicznej i hurtowej towarów dotyczą podmiotów gospodarczych, w których liczba pracujących przekracza 9 osób,
- o sektorze przedsiębiorstw, dotyczą podmiotów prowadzących działalność gospodarczą w zakresie: leśnictwa i pozyskiwania drewna; rybołówstwa w wodach morskich; górnictwa i wydobywania; przetwórstwa przemysłowego; wytwarzania i zaopatrywania w energię elektryczną, gaz, parę wodną, gorącą wodę i powietrze do układów klimatyzacyjnych; dostawy wody; gospodarowania ściekami i odpadami oraz działalności związanej z rekultywacją; budownictwa; handlu hurtowego i detalicznego; naprawy pojazdów samochodowych, włączając motocykle; transportu i gospodarki magazynowej; działalności związanej z zakwaterowaniem i usługami gastronomicznymi; informacji i komunikacji; działalności związanej z obsługą rynku nieruchomości; działalności prawniczej, rachunkowo-księgowej i doradztwa podatkowego, działalności firm centralnych (head offices); doradztwa związanego z zarządzaniem; działalności w zakresie architektury i inżynierii; badań i analiz technicznych; reklamy, badania rynku i opinii publicznej; pozostałej działalności profesjonalnej, naukowej i technicznej; działalności w zakresie usług administrowania i działalności wspierającej; działalności związanej z kulturą, rozrywką i rekreacją; naprawy i konserwacji komputerów i artykułów użytku osobistego i domowego; pozostałej indywidualnej działalności usługowej,
- o cenach detalicznych dotyczą towarów żywnościowych i nieżywnościowych oraz usług, które pochodzą z notowań cen prowadzonych przez ankietatorów w wybranych punktach sprzedaży, w wytypowanych rejonach badania cen; ceny żywności notowane są raz w miesiącu z wyjątkiem owoców i warzyw, w zakresie których notowania cen prowadzone są dwa razy w miesiącu,
- o skupie produktów rolnych obejmują skup od producentów z terenu województwa realizowany przez osoby prawne i samodzielne jednostki organizacyjne niemające osobowości prawnej oraz w okresie półrocznym przez osoby fizyczne prowadzące skup o wartości przekraczającej 10 tys. zł; ceny podano bez podatku VAT,
- o cenach na targowiskach dotyczą cen uzyskiwanych przy sprzedaży produktów wytworzonych we własnym gospodarstwie rolnym w transakcjach między rolnikami i ludnością nierolniczą notowanych przez ankietatorów stałych na wytypowanych targowiskach rolnych,
- o wynikach finansowych przedsiębiorstw oraz nakładach inwestycyjnych dotyczą podmiotów gospodarczych prowadzących księgi rachunkowe (z wyjątkiem przedsiębiorstw rolnictwa, leśnictwa, łowiectwa i rybactwa, działalności finansowej i ubezpieczeniowej oraz szkół wyższych), w których liczba pracujących przekracza 49 osób.

Dane w ujęciu wartościowym wyrażone są w cenach bieżących i stanowią podstawę dla obliczenia wskaźników struktury. Wskaźniki dynamiki zaprezentowano na podstawie wartości w cenach bieżących, z wyjątkiem przemysłu, dla którego wskaźniki dynamiki podano na podstawie wartości w cenach stałych (średnie ceny bieżące 2010 r.).

Liczby względne (wskaźniki, odsetki) wyliczono na podstawie danych bezwzględnych, wyrażonych z większą dokładnością niż podane w tekście i tablicach.

Dane prezentuje się w układzie Polskiej Klasyfikacji Działalności — PKD 2007.

POLSKA KLASYFIKACJA DZIAŁALNOŚCI 2007 (PKD 2007)

skrót	pełna nazwa
sekcje	
dostawa wody; gospodarowanie ściekami i odpadami; rekultywacja	dostawa wody; gospodarowanie ściekami i odpadami oraz działalność związana z rekultywacją
handel; naprawa pojazdów samochodowych	handel hurtowy i detaliczny; naprawa pojazdów samochodowych, włączając motocykle
zakwaterowanie i gastronomia	działalność związana z zakwaterowaniem i usługami gastronomicznymi
obsługa rynku nieruchomości	działalność związana z obsługą rynku nieruchomości
administrowanie i działalność wspierająca	działalność w zakresie usług administrowania i działalność wspierająca
działy	
produkcja wyrobów z drewna, korka, słomy i wikliny	produkcja wyrobów z drewna, oraz korka z wyłączeniem mebli; produkcja wyrobów ze słomy i materiałów używanych do wyplatania
produkcja wyrobów z metali	produkcja metalowych wyrobów gotowych, z wyłączeniem maszyn i urządzeń
produkcja maszyn i urządzeń	produkcja maszyn i urządzeń, gdzie indziej niesklasyfikowana
produkcja pojazdów samochodowych, przyczep i naczep	produkcja pojazdów samochodowych, przyczep i naczep, z wyłączeniem motocykli
budowa budynków	roboty budowlane związane ze wznoszeniem budynków
budowa obiektów inżynierii lądowej i wodnej	roboty związane z budową obiektów inżynierii lądowej i wodnej

ZNAKI UMOWNE

Kreska (–) –	zjawisko nie wystąpiło.
Kropka (.) –	zupełny brak informacji albo brak informacji wiarygodnych.
Znak (x) –	wypełnienie pozycji jest niemożliwe lub niecelowe.
Znak (*) –	oznacza, że dane zostały zmienione w stosunku do już opublikowanych.
Znak (Δ) –	oznacza, że nazwy zostały skrócone w stosunku do obowiązującej klasyfikacji.

Dane charakteryzujące województwo podkarpackie można również znaleźć w publikacjach statystycznych wydawanych przez US w Rzeszowie oraz w publikacjach ogólnopolskich GUS.

Raport „Koniunktura gospodarcza w województwie podkarpackim w lipcu 2016 r.” ukaże się na stronie głównej Urzędu Statystycznego w Rzeszowie: <http://rzeszow.stat.gov.pl/> w dniu 29 lipca 2016 r.

Przy publikowaniu danych US prosimy o podanie źródła.

RYNEK PRACY

W czerwcu br. w sektorze przedsiębiorstw przeciętne zatrudnienie wzrosło w odniesieniu do analogicznego miesiąca ub. roku. W skali roku zmniejszyła się liczba bezrobotnych zarejestrowanych, a także stopa bezrobocia rejestrowanego.

W czerwcu 2016 r. **przeciętne zatrudnienie** w sektorze przedsiębiorstw wyniosło 226,9 tys. osób i zwiększyło się o 1,6% w porównaniu z czerwcem 2015 r. (wobec spadku o 1,1% przed rokiem), natomiast w odniesieniu do maja br. wzrosło o 0,4%. W kraju przeciętne zatrudnienie wzrosło zarówno w ujęciu rocznym, jak i w porównaniu z miesiącem poprzednim odpowiednio o 3,1% i o 0,3%.

W odniesieniu do czerwca 2015 r. największy wzrost zatrudnienia odnotowano w zakwaterowaniu i gastronomii (o 8,2%), a mniejszy w przetwórstwie przemysłowym (o 3,8%), dostawie wody; gospodarowaniu ściekami i odpadami; rekultywacji (o 3,0%) oraz w transporcie i gospodarce magazynowej (o 1,9%). Spadek zatrudnienia wystąpił m.in. w budownictwie (o 6,5%), działalności profesjonalnej, naukowej i technicznej (o 6,4%) oraz w obsłudze rynku nieruchomości (o 1,3%).

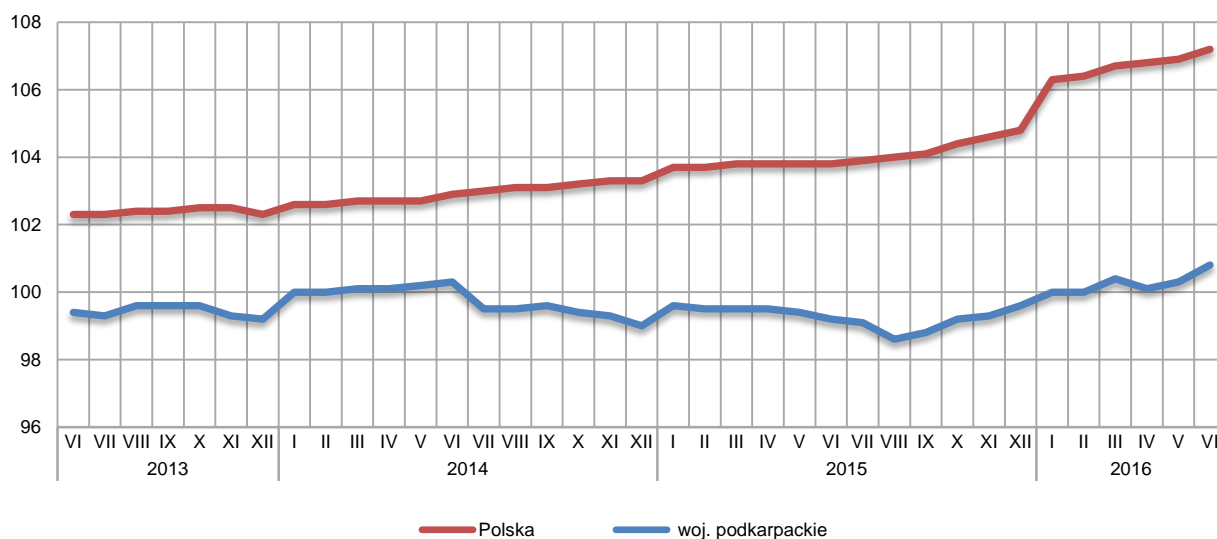
Przeciętne zatrudnienie w sektorze przedsiębiorstw kształtowało się następująco:

Wyszczególnienie	VI 2016		I–VI 2016	
	w tys.	VI 2015 = 100	w tys.	I–VI 2015 = 100
O g ó ł e m	226,9	101,6	225,7	101,2
w tym:				
Przemysł	123,9	103,5	123,0	102,9
w tym:				
przetwórstwo przemysłowe	114,4	103,8	113,4	103,1
dostawa wody; gospodarowanie ściekami i odpadami; rekultywacja ^a	5,2	103,0	5,2	103,4
Budownictwo	16,4	93,5	16,6	95,2
Handel; naprawa pojazdów samochodowych ^Δ	45,0	100,5	44,6	100,0
Transport i gospodarka magazynowa	9,5	101,9	9,6	103,0
Zakwaterowanie i gastronomia ^Δ	3,0	108,2	3,0	105,8
Informacja i komunikacja	5,7	100,7	5,7	96,6
Obsługa rynku nieruchomości ^Δ	3,5	98,7	3,5	98,9
Działalność profesjonalna, naukowa i techniczna ^a	3,3	93,6	3,4	93,4
Administrowanie i działalność wspierająca ^Δ	10,3	101,2	10,2	100,5

^a Nie obejmuje działów: Badania naukowe i prace rozwojowe oraz Działalność weterynaryjna.

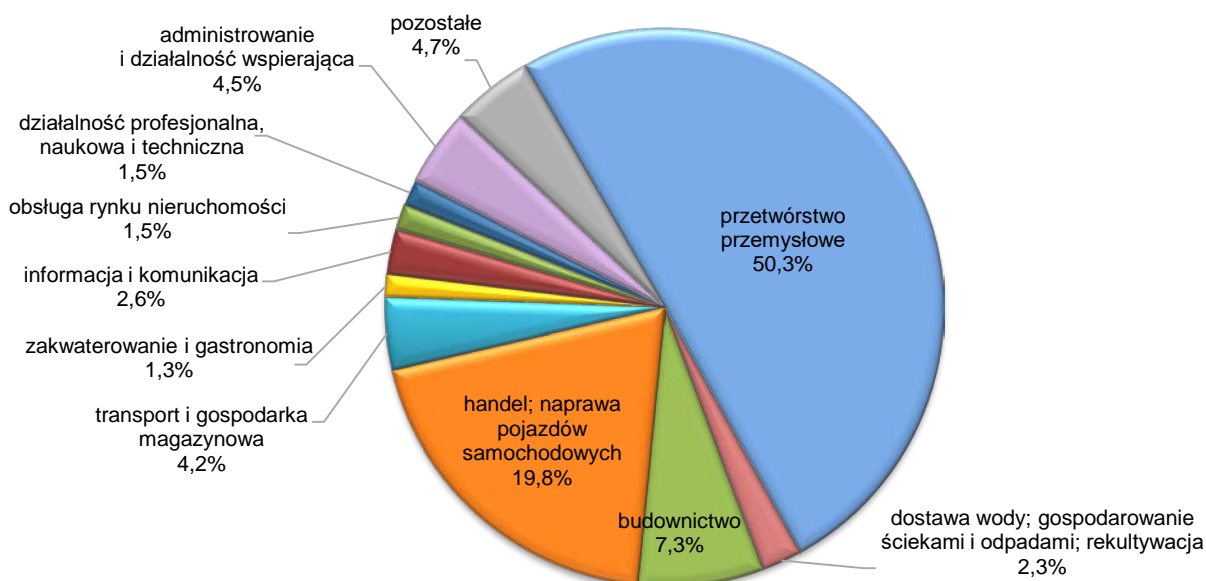
W stosunku do maja br. wzrost przeciętnego zatrudnienia wystąpił w dziewięciu sekcjach (na piętnaście badanych), w tym najwyższy w administrowaniu i działalności wspierającej (o 1,4%), natomiast niewielkie spadki odnotowano w sześciu sekcjach, w tym w zakwaterowaniu i gastronomii (o 0,9%).

DYNAMIKA PRZECIĘTNEGO ZATRUDNIENIA W SEKTORZE PRZEDSIĘBIORSTW
(przeciętna miesięczna 2010 = 100)



W I półroczu br. przeciętne zatrudnienie w sektorze przedsiębiorstw ukształtowało się na poziomie 225,7 tys. osób i było o 1,2% wyższe (w kraju o 2,9%) niż w analogicznym okresie ub. roku. Przeciętne zatrudnienie najbardziej wzrosło w zakwaterowaniu i gastronomii (o 5,8%), dostawie wody; gospodarowaniu ściekami i odpadami; rekultywacji (o 3,4%), przetwórstwie przemysłowym (o 3,1%), które jest najliczniejszą sekcją pod względem ilości osób zatrudnionych, a także w transporcie i gospodarce magazynowej (o 3,0%). Spadek zatrudnienia odnotowano m.in. w działalności profesjonalnej, naukowej i technicznej (o 6,6%), budownictwie (o 4,8%) oraz w informacji i komunikacji (o 3,4%).

**STRUKTURA PRZECIĘTNEGO ZATRUDNIENIA W SEKTORZE PRZEDSIĘBIORSTW WEDŁUG SEKCJI
W OKRESIE STYCZEŃ-CZERWIEC 2016 ROKU.**



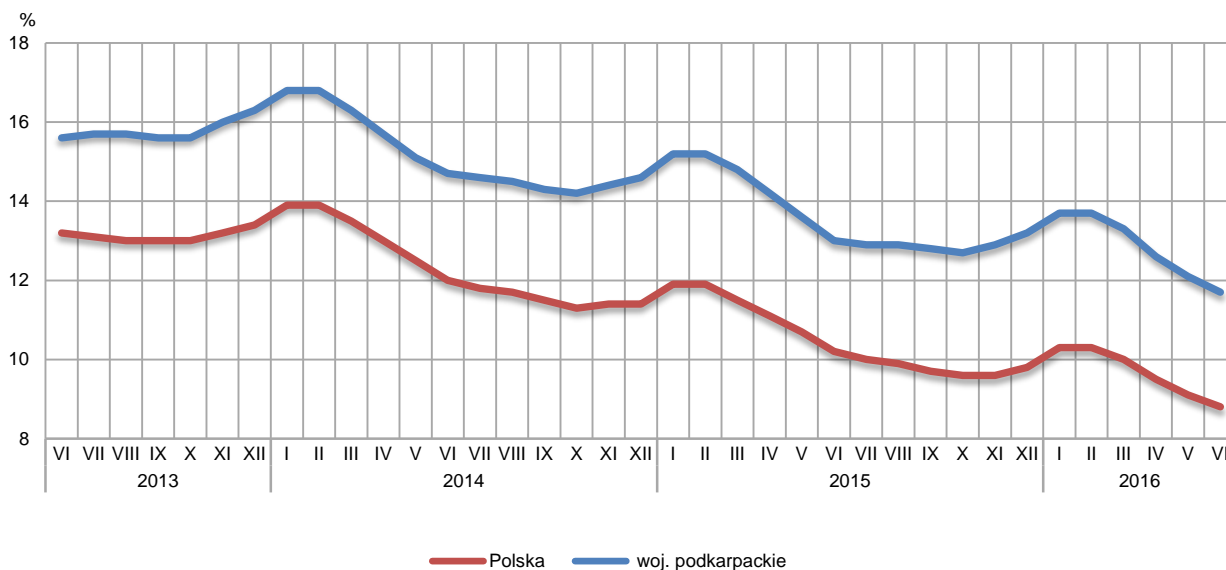
W końcu czerwca br. liczba **bezrobotnych zarejestrowanych** w urzędach pracy wyniosła 108,0 tys. osób i była niższa o 3,9 tys. osób (o 3,5%) niż w poprzednim miesiącu i zmniejszyła się o 12,6 tys. osób (o 10,4%) w odniesieniu do czerwca ub. roku. Kobiety stanowiły 52,7% ogółu zarejestrowanych bezrobotnych (przed rokiem 51,5%).

Liczba bezrobotnych i stopa bezrobocia kształtowały się następująco:

Wyszczególnienie	2015	2016	
	VI	V	VI
Bezrobotni zarejestrowani (stan w końcu miesiąca) w tys.	120,6	111,9	108,0
Bezrobotni nowo zarejestrowani (w ciągu miesiąca) w tys.	10,7	9,8	10,5
Bezrobotni wyrejestrowani (w ciągu miesiąca) w tys.	16,7	15,3	14,4
Stopa bezrobocia rejestrowanego (stan w końcu miesiąca) w %	13,0	12,1	11,7

Stopa bezrobocia rejestrowanego ukształtowała się na poziomie 11,7% i była niższa o 0,4 p. proc. w odniesieniu do poprzedniego miesiąca i o 1,3 p. proc. w odniesieniu do czerwca ub. roku. W rankingu województw podkarpackie pod względem wysokości stopy bezrobocia plasowało się na czternastym miejscu (najniższą stopę bezrobocia zanotowano w województwie wielkopolskim – 5,4%, a najwyższą w warmińsko-mazurskim – 14,3%). W kraju stopa bezrobocia wyniosła 8,8%, wobec 10,2% przed rokiem.

STOPA BEZROBOCIA REJESTROWANEGO Stan w końcu miesiąca



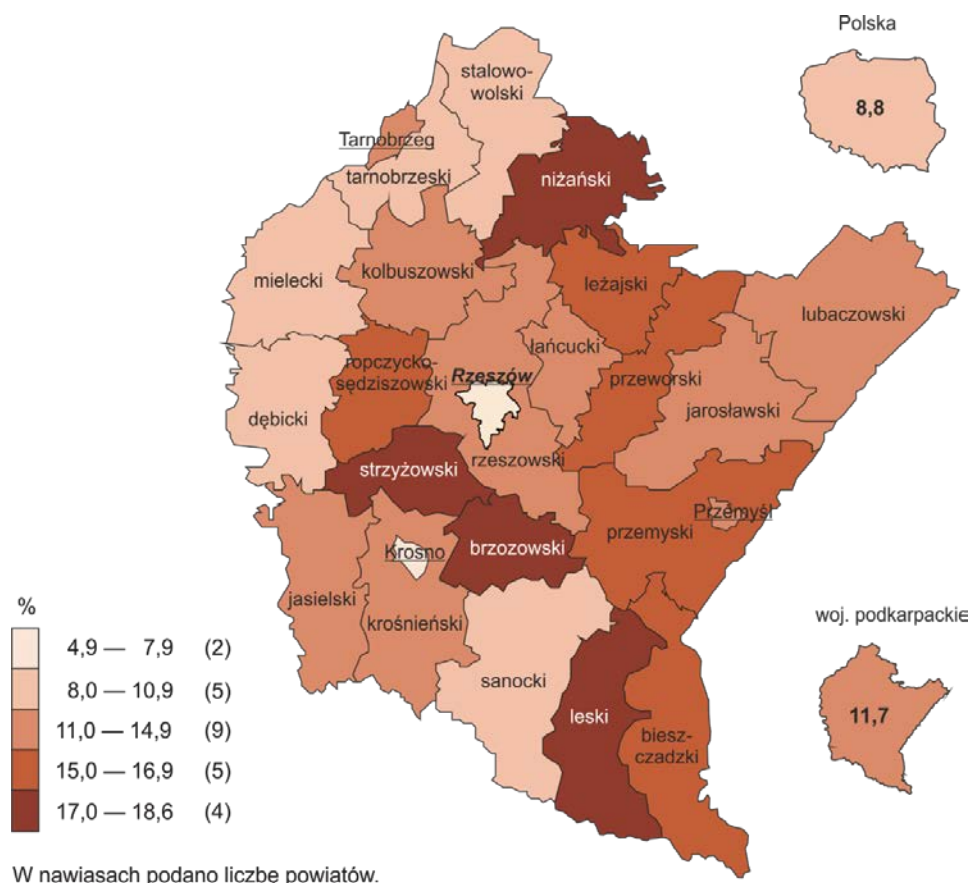
Najwyższa stopa bezrobocia w końcu czerwca 2016 r. wystąpiła w powiecie brzozowskim (18,6%), zaś najniższy jej poziom odnotowano w Krośnie (4,9%) i Rzeszowie (6,7%).

W porównaniu z czerwcem 2015 r. spadek stopy bezrobocia zanotowano we wszystkich dwudziestu pięciu powiatach województwa podkarpackiego, w tym największy w powiecie krośnieńskim (o 2,5 p. proc.).

W porównaniu z miesiącem ubiegłym w dwudziestu czterech powiatach województwa podkarpackiego zanotowano spadek stopy bezrobocia, w tym największy w bieszczadzkiem (o 1,1 p. proc.), a wzrost stopy bezrobocia zanotowano w powiecie przemyskim (o 0,2 p. proc.).

STOPA BEZROBOCIA REJESTROWANEGO WEDŁUG POWIATÓW W 2016 R.

Stan w końcu czerwca



W czerwcu br. w urzędach pracy **zarejestrowano** 10,5 tys. osób bezrobotnych, tj. o 6,7% więcej niż przed miesiącem, a o 2,4% mniej niż przed rokiem. Udział osób rejestrujących się po raz kolejny w nowo zarejestrowanych ogółem zwiększył się w stosunku do czerwca ub. roku (o 0,3 p. proc. do 82,5%). Wzrósł także odsetek absolwentów (o 1,0 p. proc. do 13,3%). Zmniejszył się natomiast udział osób bez doświadczenia zawodowego (o 1,1 p. proc. do 30,0%) oraz osób zwolnionych z przyczyn dotyczących zakładu pracy (o 1,2 p. proc. do 3,6%). **Stopa napływu bezrobotnych** do urzędów pracy (stosunek nowo zarejestrowanych do liczby aktywnych zawodowo) wyniosła 1,1%.

W czerwcu br. z ewidencji bezrobotnych **wyrejestrowano** 14,4 tys. osób, tj. o 6,1% mniej niż w poprzednim miesiącu i o 13,9% mniej niż w czerwcu ub. roku. Z tytułu podjęcia pracy (głównej przyczyny wyrejestrowania) z rejestru bezrobotnych wyłączono 7,0 tys. osób (przed rokiem 6,9 tys.). Udział tej kategorii osób w ogólnej liczbie wyrejestrowanych zwiększył się w ujęciu rocznym (o 7,3 p. proc. do 48,3%).

Spośród osób wykreślonych z ewidencji wzrósł odsetek osób, które dobrowolnie zrezygnowały ze statusu bezrobotnego (o 3,1 p. proc. do 7,8%). Zmniejszył się natomiast udział osób, które nie potwierdziły gotowości do podjęcia pracy (o 1,1 p. proc. do 22,4%), utraciły status bezrobotnego w związku z rozpoczęciem szkolenia lub stażu u pracodawców (o 5,1 p. proc. do 11,4%) oraz osób, które nabyły prawa emerytalne lub rentowe (o 0,1 p. proc. do 0,8%). **Stopa odpływu bezrobotnych** z urzędów pracy (stosunek liczby bezrobotnych wyrejestrowanych w danym miesiącu do liczby bezrobotnych na koniec ub. miesiąca) wyniosła 12,9%.

W końcu czerwca br. **bez prawa do zasiłku** pozostawało 95,4 tys. bezrobotnych, a ich udział w ogólnej liczbie bezrobotnych zwiększył się w porównaniu z analogicznym miesiącem ub. roku (z 88,2% do 88,3%).

Bezrobotni będący **w szczególnej sytuacji na rynku pracy** w końcu czerwca br. stanowili 89,8% ogółu bezrobotnych (przed rokiem – 90,1%). Do bezrobotnych w szczególnej sytuacji na rynku pracy zaliczane są m.in. osoby długotrwale bezrobotne¹, których udział w liczbie zarejestrowanych ogółem zmniejszył się w skali roku (o 0,2 p. proc. do 62,8%). Zmniejszył się także udział osób bezrobotnych do 25 roku życia (o 1,4 p. proc. do 14,7%) oraz niepełnosprawnych (o 0,3 p. proc. do 4,6%). Większy był natomiast udział osób bezrobotnych powyżej 50 roku życia (o 0,9 p. proc. do 23,6%).

Wybrane kategorie bezrobotnych^a będących w szczególnej sytuacji na rynku pracy:

Wyszczególnienie	2015	2016	
	VI	V	VI
	w odsetkach		
Bezrobotni:			
do 25 roku życia	16,1	15,2	14,7
powyżej 50 roku życia	22,7	23,4	23,6
długotrwale	63,0	62,4	62,8
niepełnosprawni	4,9	4,6	4,6

^a Stan w końcu miesiąca.

W końcu II kwartału 2016 r. bezrobotni poszukujący pracy ponad rok stanowili 48,1% ogółu bezrobotnych, a ich udział w ogólnej liczbie bezrobotnych, w odniesieniu do analogicznego okresu 2015 r., zwiększył się o 1,1 p. proc. Osoby pozostające bez pracy do 1 miesiąca stanowiły 8,5% bezrobotnych (rok wcześniej – 8,0%), od 1 do 3 miesięcy – 11,8% (11,5%), od 3 do 6 miesięcy – 13,8% (14,9%), natomiast od 6 do 12 miesięcy – 17,9% (w końcu II kw. 2015 r. – 18,6%).

Największą grupę wśród bezrobotnych stanowiły osoby w wieku od 25 do 34 lat oraz od 35 do 44 lat. Ich odsetek w ogólnej liczbie bezrobotnych w końcu II kwartału 2016 r. wyniósł odpowiednio 30,5% i 22,2%. Osoby w wieku od 18 do 24 lat stanowiły 14,7% bezrobotnych, od 45 do 54 lat – 18,3%, a powyżej 54 lat – 14,2%.

Wykształcenie zasadnicze zawodowe posiadało 29,0% bezrobotnych, policealne i średnie zawodowe 25,3%, gimnazjalne i niższe 20,8%, wyższe 14,3%, a średnie ogólnokształcące 10,7%.

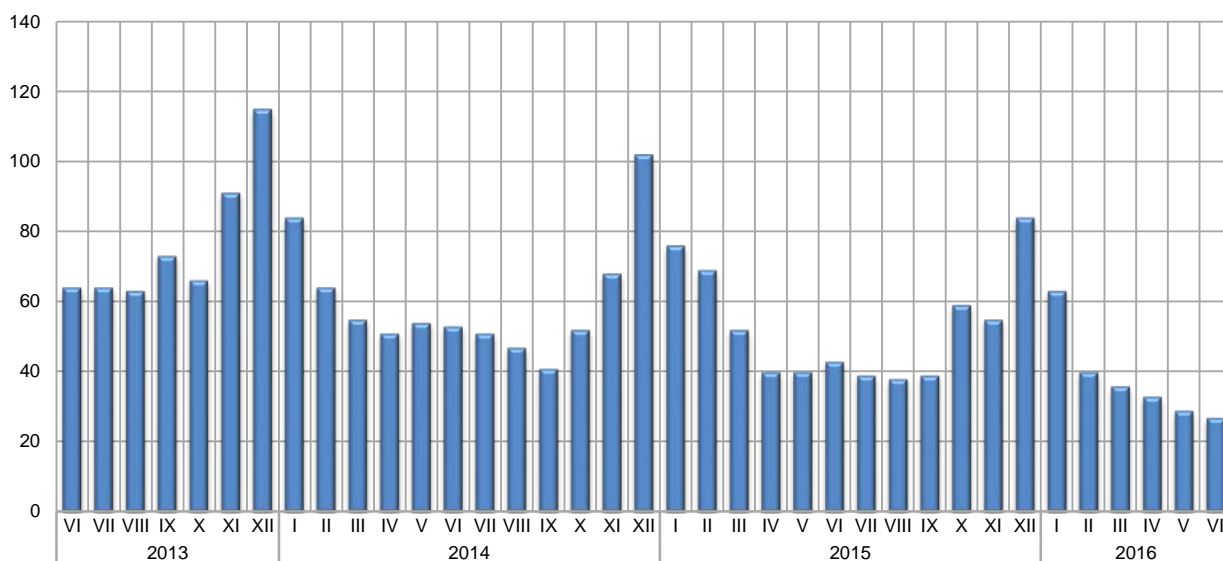
W ogólnej liczbie bezrobotnych 18,2% stanowiły osoby dotychczas niepracujące. Wśród bezrobotnych posiadających staż pracy największy odsetek stanowiły osoby ze stażem pracy 1-5 lat (27,8%) oraz ze stażem pracy do 1 roku (22,9%).

W czerwcu br. do urzędów pracy zgłoszono 6644 **ofert zatrudnienia**, tj. o 152 więcej niż przed miesiącem i o 641 więcej niż przed rokiem. W końcu miesiąca na 1 ofertę pracy przypadało 27 bezrobotnych (przed miesiącem 29, a przed rokiem 43).

¹ Do długotrwale bezrobotnych zalicza się osoby pozostające w rejestrze powiatowego urzędu pracy łącznie przez okres ponad 12 miesięcy w okresie ostatnich 2 lat, z wyłączeniem okresów odbywania stażu i przygotowania zawodowego w miejscu pracy.

BEZROBOTNI NA 1 OFERTĘ PRACY

Stan w końcu miesiąca



Wydatki Funduszu Pracy wyniosły w czerwcu br. 48,1 mln zł, z których 26,1% przeznaczono na zasiłki dla bezrobotnych.

WYNAGRODZENIA

W czerwcu br. przeciętne miesięczne wynagrodzenie brutto zwiększyło się w skali roku i tempo tego wzrostu było wyższe od notowanego w ub. roku.

Przeciętne miesięczne wynagrodzenie brutto w sektorze przedsiębiorstw w czerwcu br. ukształtowało się na poziomie 3495,50 zł i było o 6,0% wyższe niż w czerwcu 2015 r. (przed rokiem wzrosło o 3,6%) i nieznacznie zwiększyło się w porównaniu z majem br. (o 0,1%). W Polsce przeciętne miesięczne wynagrodzenie brutto wyniosło 4252,19 zł i wzrosło w odniesieniu do czerwca 2015 r. (o 5,3%), a także w stosunku do poprzedniego miesiąca (o 2,1%).

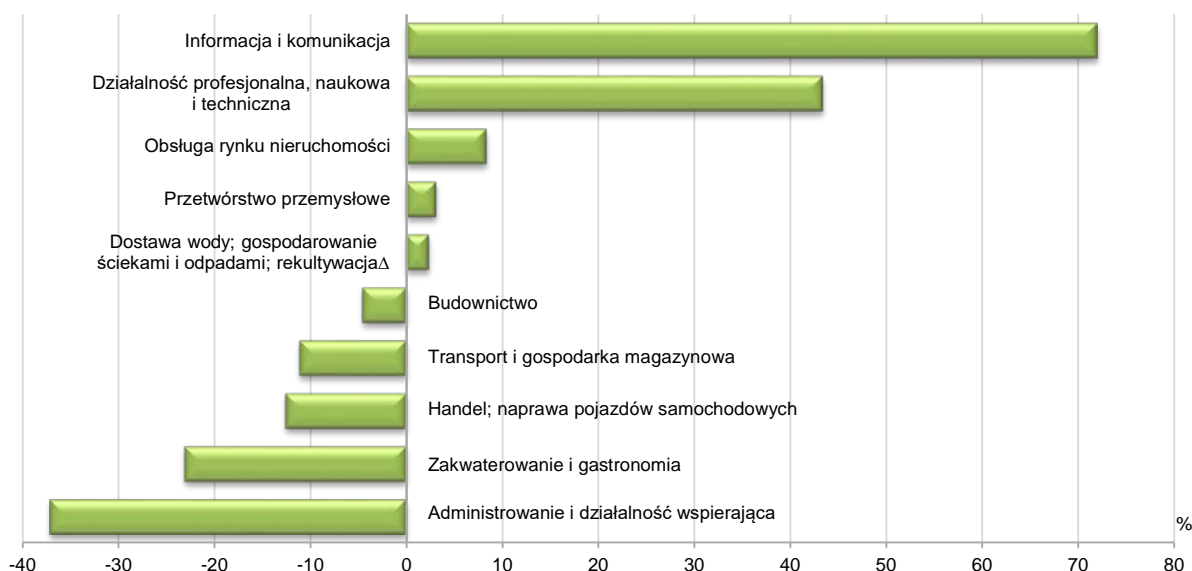
W porównaniu z czerwcem ub. roku wzrost płac odnotowano w większości badanych sekcji. Wzrost wynagrodzeń wystąpił m.in.: w działalności profesjonalnej, naukowej i technicznej (o 18,3%), zakwaterowaniu i gastronomii (o 12,4%), handlu; naprawie pojazdów samochodowych (o 9,9%), administrowaniu i działalności wspierającej (o 7,2%), przetwórstwie przemysłowym (o 6,2%) oraz w transporcie i gospodarce magazynowej (o 5,4%). Spadek wynagrodzeń zanotowano w pięciu sekcjach, w tym w informacji i komunikacji (o 1,4%).

Przeciętne miesięczne wynagrodzenia brutto w sektorze przedsiębiorstw kształtowały się następująco:

Wyszczególnienie	VI 2016		I–VI 2016	
	w zł	VI 2015 = 100	w zł	I–VI 2015 = 100
O g ó ł e m	3495,50	106,0	3494,24	104,7
w tym:				
Przemysł	3642,19	105,5	3672,46	104,3
w tym:				
przetwórstwo przemysłowe	3604,03	106,2	3640,78	104,5
dostawa wody; gospodarowanie ściekami i odpadami; rekultywacja ^Δ	3576,85	104,7	3516,40	103,8
Budownictwo	3335,46	103,2	3287,57	103,9
Handel; naprawa pojazdów samochodowych ^Δ	3056,69	109,9	2942,86	107,8
Transport i gospodarka magazynowa	3107,64	105,4	3007,82	103,2
Zakwaterowanie i gastronomia ^Δ	2688,81	112,4	2647,50	115,3
Informacja i komunikacja	6011,13	98,6	6721,53	101,4
Obsługa rynku nieruchomości ^Δ	3787,11	99,9	3772,33	102,4
Działalność profesjonalna, naukowa i techniczna ^a	5011,86	118,3	4580,44	105,5
Administrowanie i działalność wspierająca ^Δ	2198,51	107,2	2195,76	106,9

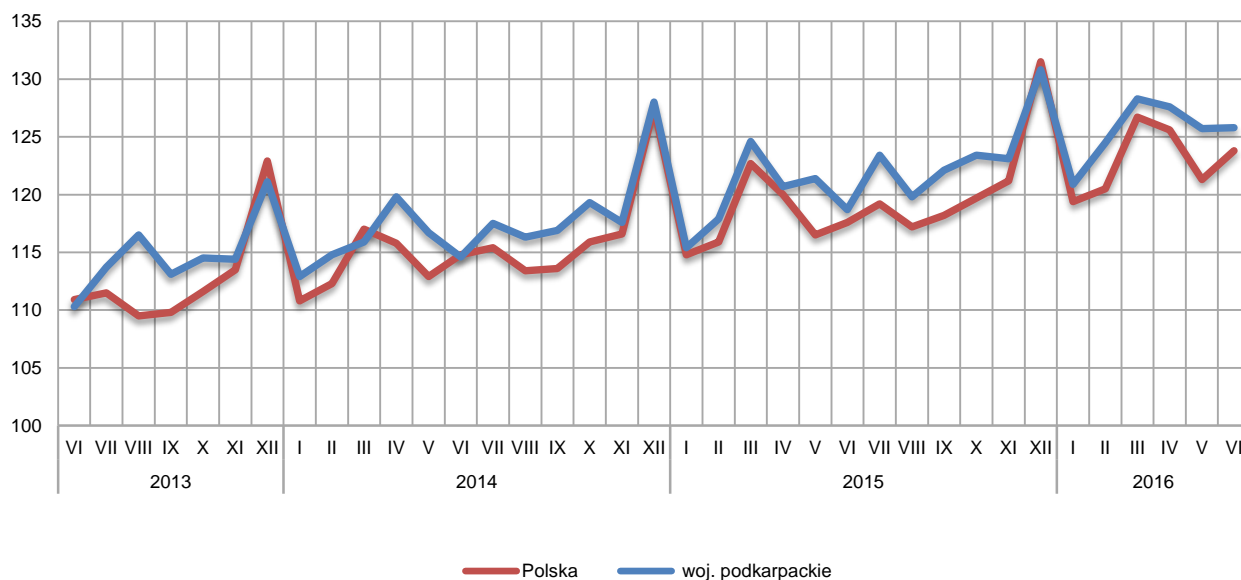
^a Nie obejmuje działań: Badania naukowe i prace rozwojowe oraz Działalność weterynaryjna.

ODCHYLENIA WZGLĘDNE PRZECIĘTNYCH MIESIĘCZNYCH WYNAGRODZEŃ BRUTTO OD ŚREDNIEGO WYNAGRODZENIA W WOJEWÓDZTWIE WEDŁUG WYBRANYCH SEKCJI W CZERWCU 2016 R.



W porównaniu z majem br. największy wzrost przeciętnego miesięcznego wynagrodzenia brutto zanotowano w działalności profesjonalnej, naukowej i technicznej (o 14,4%), a mniejszy m.in. w handlu; naprawie pojazdów samochodowych (o 4,2%), zakwaterowaniu i gastronomii (o 2,8%) oraz w transporcie i gospodarce magazynowej (o 2,5%). Znaczny spadek wynagrodzeń wystąpił w informacji i komunikacji (o 12,3%).

**DYNAMIKA PRZECIĘTNEGO MIESIĘCZNEGO WYNAGRODZENIA BRUTTO
W SEKTORZE PRZEDSIĘBIORSTW**
(przeciętna miesięczna 2010 = 100)

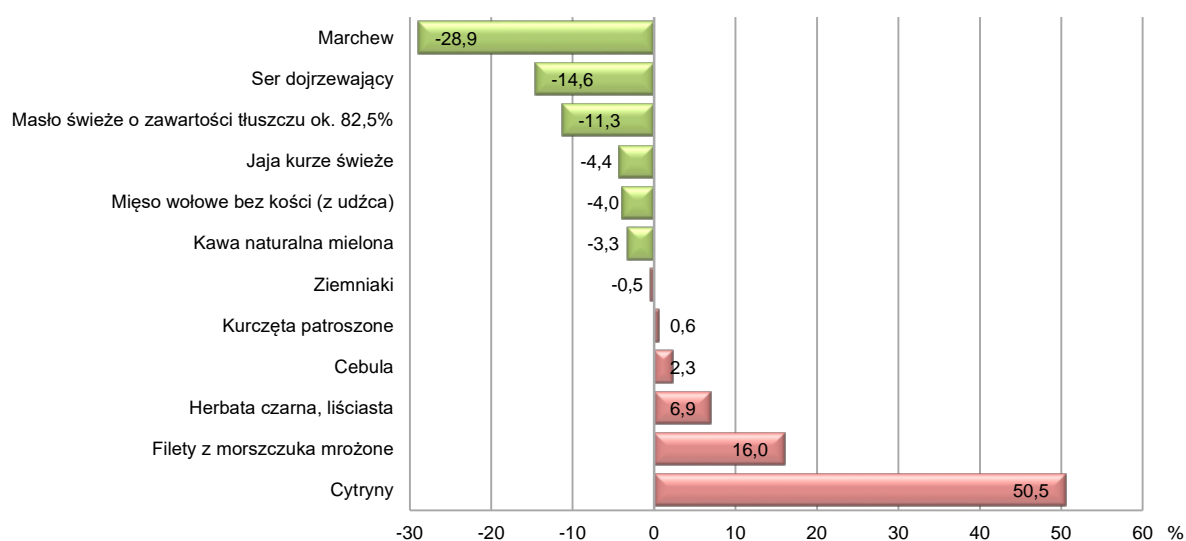


W I półroczu br. przeciętne miesięczne wynagrodzenie brutto w sektorze przedsiębiorstw wyniosło 3494,24 zł i było o 4,7% wyższe (w Polsce o 4,0%) niż w analogicznym okresie ub. roku. W większości badanych sekcji wystąpił wzrost płac w tym najwyższy: w zakwaterowaniu i gastronomii (o 15,3%), handlu; naprawie pojazdów samochodowych (o 7,8%), administrowaniu i działalności wspierającej (o 6,9%), działalności profesjonalnej, naukowej i technicznej (o 5,5%) oraz w przetwórstwie przemysłowym (o 4,5%). Spadek płac odnotowano jedynie w jednej sekcji.

CENY DETALICZNE

W czerwcu 2016 r., w porównaniu z czerwcem 2015 r., w grupie „mięso” droższe było mięso wołowe z kością – rostbef (o 2,2%) oraz kielbasa suszona (o 1,5%), natomiast tańsze było mięso wołowe bez kości – z udźca (o 4,0%) i mięso wieprzowe z kością – schab środkowy (o 3,8%). Droższe były filety z morskczuka mrożone (o 16,0%).

ZMIANY CEN DETALICZNYCH WYBRANYCH ARTYKUŁÓW ŻYWNOŚCIOWYCH W CZERWCU 2016 R.
(wzrost/spadek w stosunku do analogicznego okresu roku poprzedniego)



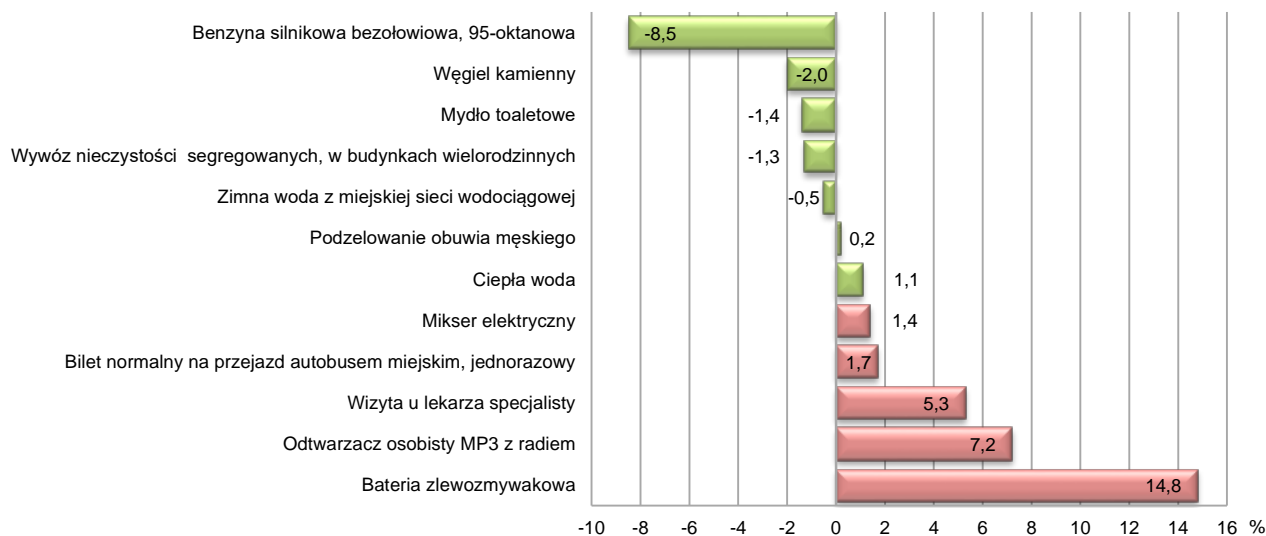
W grupie „mleko, sery i jaja” tańszy był ser dojrzewający (o 14,6%), mleko krowie spożywcze o zawartości tłuszczu 3 – 3,5%, sterylizowane (o 9,7%), śmietana o zawartości tłuszczu 18% (o 6,1%), jaja kurze świeże (o 4,4%) oraz mleko krowie spożywcze o zawartości tłuszczu 2 – 2,5% (o 3,2%), a droższy był ser twarogowy półtłusty (o 4,3%). Z grupy „oleje i pozostałe tłuszcze” tańsze było masło świeże o zawartości tłuszczu ok. 82,5% (o 11,3%) oraz margaryna (o 8,5%).

Spośród warzyw i owoców znacznie droższe niż w czerwcu 2015 r. były cytryny (o 50,5%). Tańsze były jabłka (o 33,8%) i marchew (o 28,9%).

Wśród pozostałych artykułów wzrosła cena cukru białego kryształu (o 28,6%), natomiast tańsza była kawa naturalna mielona (o 3,3%).

ZMIANY CEN DETALICZNYCH WYBRANYCH ARTYKUŁÓW NIEŻYWNOŚCIOWYCH ORAZ USŁUG KONSUMPCYJNYCH W CZERWCU 2016 R.

(wzrost/spadek w stosunku do analogicznego okresu roku poprzedniego)



W porównaniu z czerwcem 2015 r. zanotowano wzrost opłat za ciepłą wodę (o 1,1%). W grupie „zdrowie” wzrosła opłata za wizytę u lekarza specjalisty (o 5,3%), a w grupie „rekreacja i kultura” droższy był bilet do kina (o 5,2%).

Wśród towarów i usług związanych z transportem niższa była cena oleju napędowego (o 10,8%) oraz benzyny silnikowej bezołowiowej 95-oktanowej (o 8,5%).

ROLNICTWO

Na rynku rolnym w czerwcu 2016 r. przeciętne ceny skupu podstawowych produktów rolnych były wyższe niż przed rokiem, oprócz żywca drobiowego i mleka. W porównaniu z majem br. wyższe były ceny skupu pszenicy, żywca wołowego i wieprzowego. W obrocie targowiskowym w odniesieniu do czerwca 2015 r. więcej płacono za żyto i ziemniaki, a w porównaniu z majem br. wzrosła cena ziemniaków. Wskaźnik opłacalności tuczu trzody chlewnej utrzymał się na poziomie sprzed roku i był wyższy niż przed miesiącem.

W czerwcu br. średnia temperatura powietrza wyniosła 19,2°C i była wyższa o 2,8°C od średniej z lat 1971-2000, przy czym maksymalna temperatura wyniosła 32,6°C, a minimalna 6,8°C. Średnia suma opadów atmosferycznych 85,5 mm stanowiła 104% normy z wielolecia². Odnotowano 13 dni z opadami.

Pierwsza i druga dekada czerwca była słoneczna, umiarkowanie ciepła z przelotnymi opadami deszczu, w trzeciej dekadzie odnotowano wzrost temperatury powyżej 30°C. Warunki agrometeorologiczne były na ogół korzystne dla wegetacji roślin i przeprowadzenia prac polowych.

Skup zbóż^a kształtował się następująco:

Wyszczególnienie	VII 2015-VI 2016		VI 2016		
	w tonach	analogiczny okres roku poprzedniego = 100	w tonach	VI 2015 = 100	V 2016 = 100
Ziarno zbóż podstawowych ^b	164387	105,8	8790	77,7	75,1
w tym:					
pszenica	143390	103,4	7676	80,3	71,8
żyto	5163	86,4	378	259,0	130,8

^a W okresie styczeń-czerwiec bez skupu realizowanego przez osoby fizyczne. ^b Obejmuje: pszenicę, żyto, jęczmień, owies, pszenżyto; łącznie z mieszankami zbożowymi, bez ziarna siewnego.

Skup zbóż podstawowych (z mieszankami zbożowymi bez ziarna siewnego) w okresie lipiec 2015 r.-czerwiec 2016 r. wyniósł 164,4 tys. ton i był o 5,8% większy niż w analogicznym okresie poprzedniego roku. Skup pszenicy w tym okresie był wyższy (o 3,4%), a skup żyta niższy (o 13,6%).

W czerwcu br. skup zbóż podstawowych (z mieszankami zbożowymi bez ziarna siewnego) był niższy niż przed rokiem (o 22,3%). Ponad 2-krotnie więcej niż przed rokiem skupiono żyta, a skup pszenicy był niższy o 19,7%. W skali miesiąca odnotowano spadek dostaw do skupu zbóż podstawowych (z mieszankami zbożowymi bez ziarna siewnego) o 24,9%, w tym skup pszenicy był niższy o 28,2%, natomiast skup żyta był wyższy o 30,8%.

² Przeciętne wartości temperatur i opadów ze stacji hydrologiczno-meteorologicznej Instytutu Meteorologii i Gospodarki Wodnej zlokalizowanej w Rzeszowie z lat 1971-2000.

Skup podstawowych produktów zwierzęcych^a kształtował się następująco:

Wyszczególnienie	I-VI 2016		VI 2016		
	w tonach	I-VI 2015 = 100	w tonach	VI 2015 = 100	V 2016 = 100
Żywiec rzeźny ^b	33013	99,0	5979	104,8	101,6
w tym:					
bydło (bez cieląt).....	1631	114,9	334	144,3	133,4
trzoda chlewna	15727	115,2	2714	116,6	94,2
drób	15566	85,7	2910	93,1	105,9
Mleko ^c	56455	98,0	12178	109,3	119,1

a Bez skupu realizowanego przez osoby fizyczne. b Obejmuje bydło, cielęta, trzodę chlewną, owce, konie i drób; w wadze żywej. c W tysiącach litrów.

Skup żywca rzeźnego w wadze żywej w czerwcu br. wyniósł 6,0 tys. ton, tj. o 4,8% więcej niż przed rokiem. Większe były dostawy do skupu bydła (o 44,3%) i trzody chlewnej (o 16,6%). Mniej skupiono drobiu (o 6,9%).

W skali miesiąca odnotowano wzrost skupu żywca rzeźnego w wadze żywej (o 1,6%), o czym zadecydował wyższy skup bydła (o 33,4%) i drobiu (o 5,9%), natomiast niższy był skup trzody chlewnej (o 5,8%).

Skup mleka w czerwcu br. był wyższy zarówno w porównaniu z analogicznym miesiącem roku poprzedniego (o 9,3%), jak i w odniesieniu do maja br. (o 19,1%).

Przeciętne ceny podstawowych produktów rolnych kształtowały się następująco:

Wyszczególnienie	Ceny w skupie					Ceny na targowiskach				
	VI 2016			I-VI 2016		VI 2016			I-VI 2016	
	zł	VI 2015=100	V 2016=100	zł	I-VI 2015=100	zł	VI 2015=100	V 2016=100	zł	I-VI 2015=100
Ziarno zbóż ^a za 1 dt:										
pszenica	61,00	106,1	101,6	60,10	98,0	75,37	98,9	98,2	77,51	100,6
żyto	41,26	103,9	90,7	44,41	91,6	60,00	105,3	99,6	59,44	103,2
Ziemniaki ^b za 1 dt	95,37	117,8	81,2	64,34	161,1	109,11	173,5	114,5	93,86	136,0
Żywiec rzeźny za 1 kg wagi żywej:										
w tym:										
bydło (bez cieląt)	5,70	102,5	102,5	5,60	99,8	.	x	x	.	x
trzoda chlewna	4,49	105,6	105,4	4,13	97,2	5,17	x	x	5,17	x
drób	3,51	74,1	87,3	3,66	93,8	.	x	x	.	x
Prosię na chów za 1 szt.	.	x	x	x	x	166,25	99,4	99,9	164,82	96,3
Mleko za 1 l	0,96	92,3	99,0	0,99	90,8	.	x	x	.	x

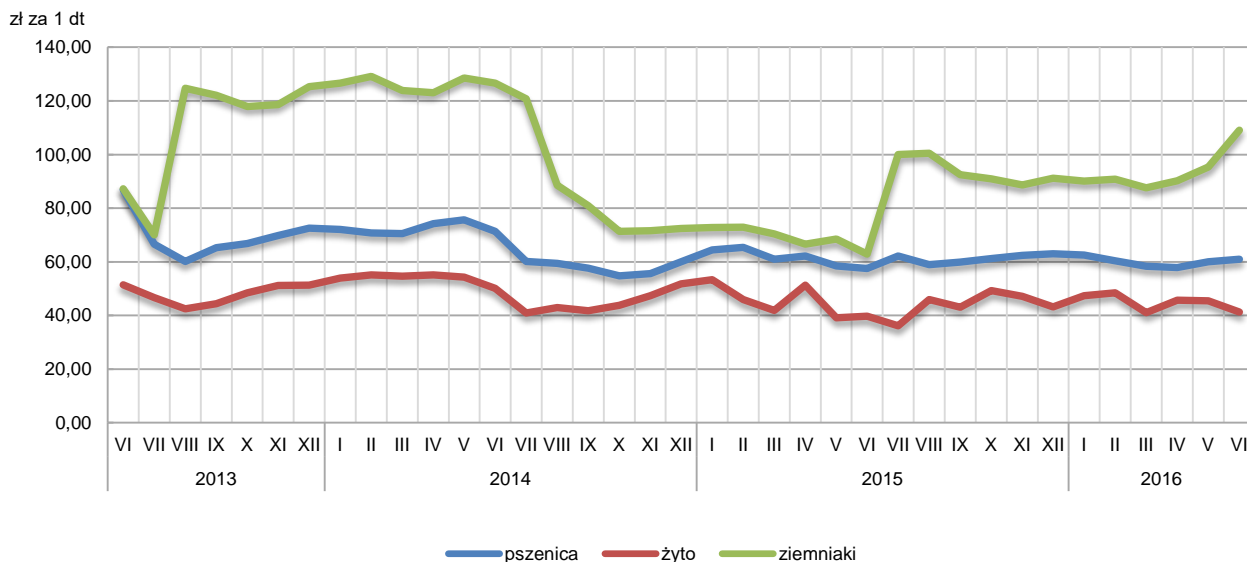
a W skupie bez ziarna siewnego. b Na targowiskach – jadalne późne.

W czerwcu br. **ceny skupu zbóż** podstawowych (łącznie z paszowymi bez ziarna siewnego) wyniosły 59,39 zł za 1 dt i były wyższe w odniesieniu do cen sprzed roku (o 6,5%), jak i w porównaniu z majem br. (o 0,2%).

Producenci z województwa podkarpackiego w skali roku uzyskali wyższą cenę za dostarczoną do skupu pszenicę (o 6,1%). W skali miesiąca cena skupu pszenicy była wyższa o 1,6%. Cena skupu żyta była wyższa w porównaniu do ceny sprzed roku (o 3,9%), a niższa w odniesieniu do ceny sprzed miesiąca (o 9,3%).

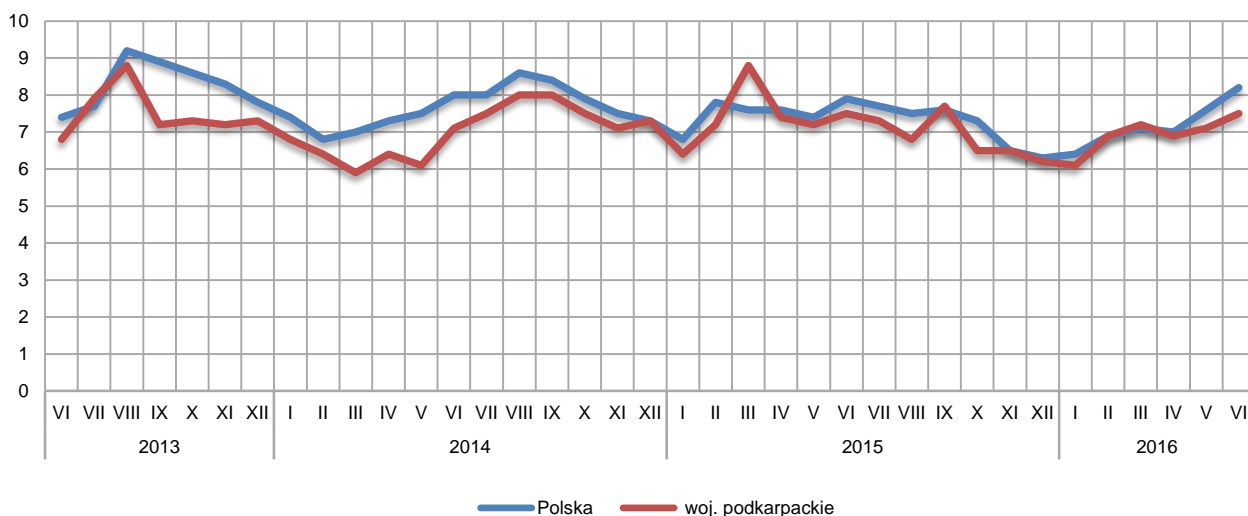
W obrocie targowiskowym, w stosunku do maja br., notowany był spadek ceny pszenicy (o 1,8%) i spadek ceny żyta (o 0,4%). W skali roku spadła cena pszenicy (o 1,1%), a wzrosła cena żyta (o 5,3%).

PRZECIĘTNE CENY SKUPU ZBÓŻ I TARGOWISKOWE CENY ZIEMNIAKÓW



Za 1 dt ziemniaków w skupie płacono średnio w czerwcu br. 95,37 zł, tj. o 17,8% więcej niż przed rokiem, a o 18,8% mniej niż w maju br. Przeciętna cena ziemniaków jadalnych na targowiskach wyniosła 109,11 zł za 1 dt i zwiększyła się zarówno w skali roku (o 73,5%), jak i w skali miesiąca (o 14,5%).

RELACJA PRZECIĘTNYCH CEN SKUPU ŻYWCA WIEPRZOWEGO DO PRZECIĘTNYCH CEN ŻYTA NA TARGOWISKACH

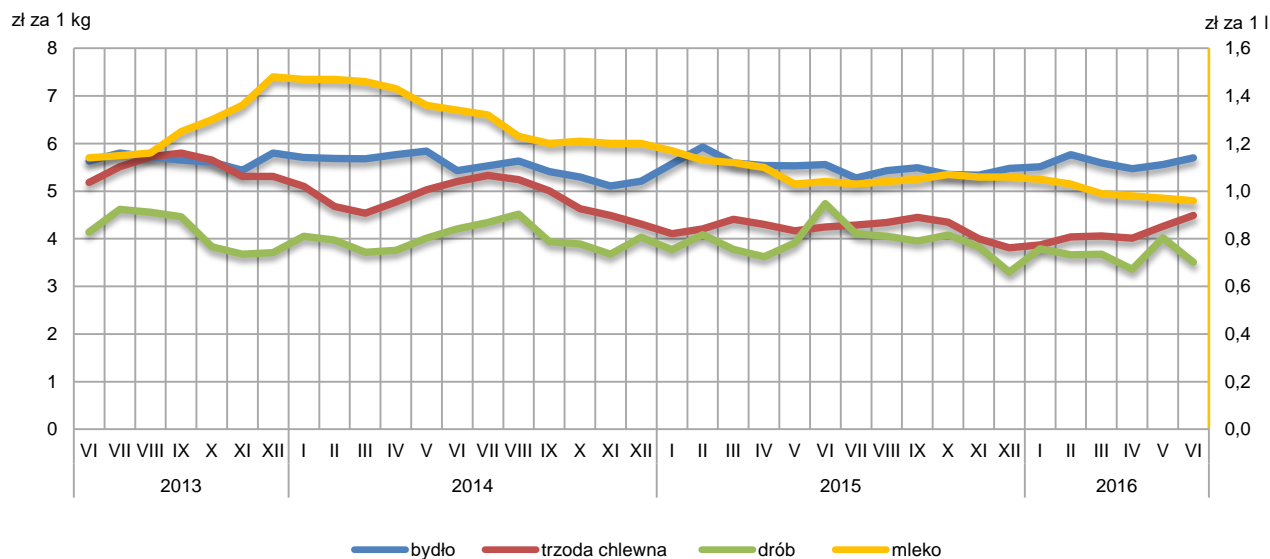


Ceny skupu żywca wieprzowego były wyższe zarówno w porównaniu z majem br. (o 5,4%), jak i w ujęciu rocznym (o 5,6%). Cena 1 kg żywca wieprzowego w skupie w czerwcu br. wyniosła 4,49 zł.

W czerwcu br., podobnie jak i przed rokiem, cena 1 kg żywca wieprzowego w skupie równoważyła wartość 7,5 kg żyta na targowiskach (wobec 7,1 kg w maju br.). Średnia cena za prosię przeznaczone do dalszego chowu wyniosła 166,25 zł i była niższa w odniesieniu do ceny sprzed roku (o 0,6%), jak i w porównaniu do maja br. (o 0,1%).

W czerwcu br. średnia **cena skupu 1 kg żywca drobiowego** wyniosła 3,51 zł i była niższa w ujęciu rocznym (o 25,9%), jak i w odniesieniu do maja br. (o 12,7%).

PRZECIĘTNE CENY SKUPU ŻYWCA I MLEKA



Na rynku **wołowiny** odnotowano wzrost cen skupu zarówno w skali roku, jak i w skali miesiąca. Za 1 kg żywca wołowego w czerwcu br. płacono 5,70 zł, tj. o 2,5% więcej niż przed rokiem i przed miesiącem.

Ceny skupu **mleka** w czerwcu br. były niższe od ubiegłorocznych (o 7,7%), jak i w odniesieniu do cen sprzed miesiąca (o 1,0%).

PRZEMYSŁ I BUDOWNICTWO

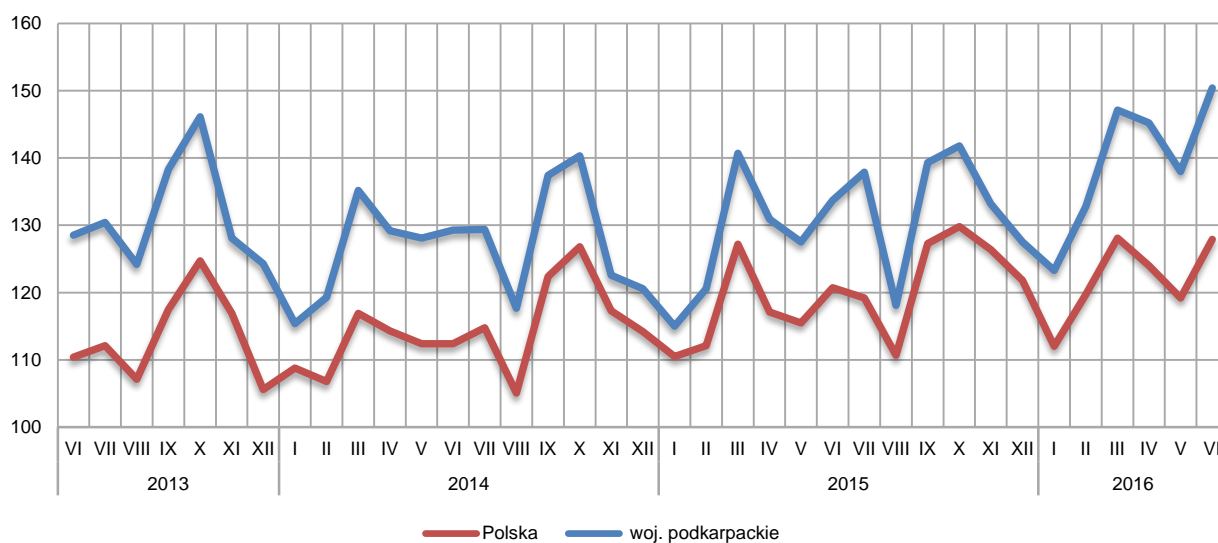
W czerwcu br. produkcja sprzedana przemysłu była wyższa niż w analogicznym miesiącu ub. roku i wyższa w porównaniu z poprzednim miesiącem. Niższa w skali roku była zarówno produkcja sprzedana budownictwa, jak i sprzedaż produkcji budowlano-montażowej.

Produkcja sprzedana przemysłu w czerwcu br. osiągnęła wartość (w cenach bieżących) 3617,3 mln zł i była (w cenach stałych) o 12,5% wyższa niż w czerwcu 2015 r. (przed rokiem odnotowano wzrost o 3,4%). W Polsce wzrosła zarówno w stosunku do ub. roku (o 6,0%), jak i w odniesieniu do maja br. (o 7,3%). Udział produkcji sprzedanej przemysłu w województwie podkarpackim stanowił 3,4% przychodów krajowych.

W ujęciu rocznym w przetwórstwie przemysłowym odnotowano wzrost produkcji o 12,9%, a udział tej sekcji w sprzedaży ogółem przemysłu stanowił przeszło 96%, natomiast w dostawie wody; gospodarowaniu ściekami i odpadami; rekultywacji o udziale wynoszącym ponad 2% produkcja wzrosła o 6,9%.

DYNAMIKA PRODUKCJI SPRZEDANEJ PRZEMYSŁU

(ceny stałe; przeciętna miesięczna 2010 = 100)



W czerwcu br. wzrost produkcji sprzedanej, w porównaniu z analogicznym miesiącem ub. roku, wystąpił w 21 działach przemysłu (spośród 30 występujących w województwie). Uwzględniając działy o znaczącym udziale w produkcji sprzedanej przemysłu największy wzrost, w odniesieniu do czerwca ub. roku, odnotowano w produkcji urządzeń elektrycznych (o 65,9%), pozostałego sprzętu transportowego (o 39,4%), maszyn i urządzeń (o 23,9%), mebli (o 23,5%) oraz wyrobów z drewna, korka, słomy i wikliny (o 21,0%). Po wzroście notowanym w czerwcu 2015 r. obniżyła się produkcja wyrobów z pozostałych surowców niemetalicznych (o 6,9%) oraz pojazdów samochodowych, przyczep i naczep (o 1,9%).

Dynamika (w cenach stałych) i struktura (w cenach bieżących) produkcji sprzedanej przemysłu kształtowały się następująco:

Wyszczególnienie	VI 2016	I–VI 2016	
	analogiczny okres roku poprzedniego = 100	w odsetkach	
O g ó ł e m	112,5	108,9	100,0
w tym:			
Przetwórstwo przemysłowe	112,9	109,1	95,7
w tym produkcja:			
artykułów spożywczych	112,8	116,1	8,1
wyrobów z drewna, korka, słomy i wikliny ^Δ	121,0	118,2	8,3
chemikaliów i wyrobów chemicznych	103,9	101,8	7,6
wyrobów z gumy i tworzyw sztucznych	105,5	98,5	12,8
wyrobów z pozostałych mineralnych surowców niemetalicznych	93,1	84,4	3,2
metali	115,2	119,8	5,7
wyrobów z metali ^Δ	112,8	111,3	8,9
urządzeń elektrycznych	165,9	128,2	2,0
maszyn i urządzeń ^Δ	123,9	106,9	3,8
pojazdów samochodowych, przyczep i naczep ^Δ	98,1	101,5	12,6
pozostałego sprzętu transportowego	139,4	119,8	11,2
mebli	123,5	121,6	4,2
Dostawa wody; gospodarowanie ściekami i odpadami; rekultywacja ^Δ	106,9	106,0	2,1

W porównaniu z majem br. produkcja sprzedana była wyższa o 9,0%. W przetwórstwie przemysłowym odnotowano wzrost produkcji o 9,1%, natomiast w dostawie wody; gospodarowaniu ściekami i odpadami; rekultywacji produkcja wzrosła o 8,3%.

Wydajność pracy, mierzona produkcją sprzedaną na jednego zatrudnionego, w czerwcu br. wyniosła (w cenach bieżących) 29,2 tys. zł i była wyższa (w cenach stałych) o 8,7% w porównaniu z analogicznym miesiącem ub. roku, przy przeciętnym zatrudnieniu wyższym o 3,5% i wzroście przeciętnego miesięcznego wynagrodzenia brutto o 5,5%.

W I półroczu br. produkcja sprzedana przemysłu wyniosła 20239,3 mln zł i była o 8,9% wyższa (w kraju o 4,4%) niż w analogicznym okresie ub. roku, przy czym w przetwórstwie przemysłowym odnotowano wzrost o 9,1%. Wzrost produkcji wystąpił w 22 działach przemysłu, m.in. w produkcji: urządzeń elektrycznych (o 28,2%), mebli (o 21,6%), metali oraz pozostałego sprzętu transportowego (po 19,8%), wyrobów z drewna, korka, słomy i wikliny (o 18,2%), a także artykułów spożywczych (o 16,1%). W okresie tym zmniejszyła się produkcja m.in. wyrobów z pozostałych mineralnych surowców niemetalicznych (o 15,6%) oraz wyrobów z gumy i tworzyw sztucznych (o 1,5%).

Produkcja sprzedana budownictwa (w cenach bieżących) w czerwcu br. wyniosła 452,5 mln zł i była niższa niż w czerwcu ub. roku o 21,8%, a o 47,5% wyższa w porównaniu z majem br. Od początku roku produkcja sprzedana przedsiębiorstw budowlanych osiągnęła wartość 1977,3 mln zł i zmniejszyła się o 30,6% w porównaniu z analogicznym okresem ub. roku.

Wydajność pracy w budownictwie, mierzona przychodami ze sprzedaży wyrobów i usług na 1 zatrudnionego, w czerwcu br. ukształtowała się na poziomie 27,5 tys. zł i była o 16,4% niższa niż przed rokiem, przy przeciętnym zatrudnieniu niższym o 6,5%, a wynagrodzeniach wyższych o 3,2%.

Sprzedaż produkcji budowlano-montażowej (stanowiącej prawie 56% przychodów ogółem osiągniętych przez jednostki w sekcji budownictwo) zrealizowana w czerwcu br. wyniosła 252,7 mln zł i była o 18,0% niższa od uzyskanej w czerwcu 2015 r. (wobec spadku o 26,0% przed rokiem). Spadek sprzedaży odnotowano w podmiotach specjalizujących się w budowie obiektów inżynierii lądowej i wodnej oraz wykonujących głównie roboty budowlane specjalistyczne, natomiast wzrost wystąpił w jednostkach, których podstawowym rodzajem działalności jest wznoszenie budynków.

Dynamika i struktura (w cenach bieżących) produkcji budowlano-montażowej kształtowały się następująco:

Wyszczególnienie	VI 2016	I–VI 2016	
	analogiczny okres roku poprzedniego = 100	w odsetkach	
O g ó ł e m	82,0	68,9	100,0
Budowa budynków ^A	105,2	73,5	38,7
Budowa obiektów inżynierii lądowej i wodnej ^A	59,3	49,1	24,0
Roboty budowlane specjalistyczne	81,0	85,3	37,3

W porównaniu z majem br. sprzedaż produkcji budowlano-montażowej była wyższa o 61,0%. Wzrost sprzedaży wystąpił we wszystkich trzech działach budownictwa, największy w podmiotach, których podstawowym rodzajem działalności jest wznoszenie budynków (o 97,1%), a nieco mniejszy w jednostkach

specjalizujących się w budowie obiektów inżynierii lądowej i wodnej (o 58,7%) oraz wykonujących głównie roboty budowlane specjalistyczne (o 24,8%).

W I półroczu br. produkcja budowlano-montażowa wyniosła 986,6 mln zł i była niższa o 31,1% w stosunku do analogicznego okresu ub. roku. Spadek produkcji wystąpił zarówno w podmiotach specjalizujących się w budowie obiektów inżynierii lądowej i wodnej, jak i tych, których podstawowym rodzajem działalności jest wznoszenie budynków oraz wykonujących głównie roboty budowlane specjalistyczne.

BUDOWNICTWO MIESZKANIOWE

W czerwcu 2016 r., w porównaniu z analogicznym miesiącem ub. roku, zmniejszyła się liczba mieszkań oddanych do użytkowania (o 3,5%) oraz liczba mieszkań, których budowę rozpoczęto (o 22,4%). Wzrosła natomiast liczba mieszkań, na których budowę wydano pozwolenia lub dokonano zgłoszenia z projektem budowlanym (o 74,1%).

Według wstępnych danych³, w czerwcu 2016 r. **przekazano do użytkowania** 415 mieszkań o łącznej powierzchni 52,2 tys. m². Liczba nowo wybudowanych mieszkań, w porównaniu z czerwcem ub. roku, zmniejszyła się o 15 lokali. W czerwcu 2016 r. inwestorzy indywidualni przekazali 358 mieszkań (o 71 mniej), w budownictwie przeznaczonym na sprzedaż i wynajem przekazano 3 mieszkania (o 2 więcej), a w budownictwie spółdzielczym przekazano 54 mieszkania (przed rokiem w tej formie nie oddano żadnego mieszkania). W pozostałych formach budownictwa w maju br. nie odnotowano efektów rzeczowych.

W relacji do miesiąca poprzedniego liczba nowo oddanych mieszkań zmniejszyła się o 230 lokali. W czerwcu udział województwa podkarpackiego wśród mieszkań oddanych do użytkowania w kraju wyniósł 3,3% i był o 2,4 p. proc. mniejszy niż w maju br.

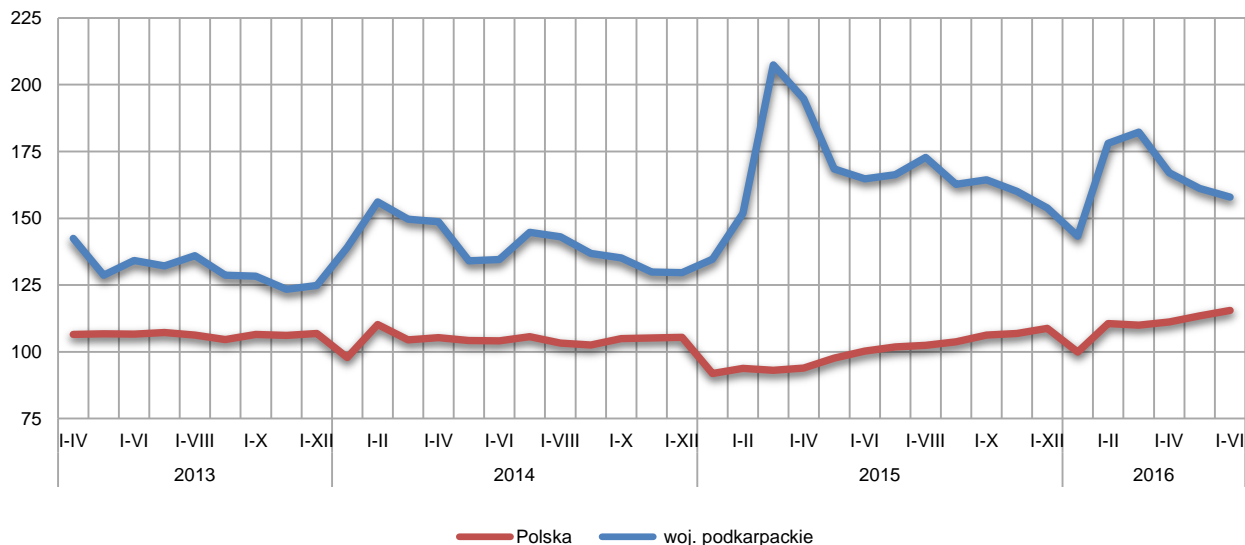
Liczba mieszkań oddanych do użytkowania w okresie styczeń-czerwiec 2016 r. kształtowała się następująco:

Wyszczególnienie	Mieszkania oddane do użytkowania			Przeciętna powierzchnia użytkowa 1 mieszkania w m ²
	w liczbach bezwzględnych	w odsetkach	I-VI 2015 = 100	
O g ó ł e m	3467	100,0	95,8	113,5
Indywidualne	2535	73,1	97,7	133,3
Przeznaczone na sprzedaż lub wynajem	745	21,5	86,6	61,8
Spółdzielcze	163	4,7	128,3	52,3
Komunalne	24	0,7	x	35,3

W okresie styczeń-czerwiec **oddano do użytkowania 3467 mieszkań**, tj. o 151 mieszkań mniej niż w analogicznym okresie ub. roku. Mniej mieszkań przekazano w budownictwie przeznaczonym na sprzedaż lub wynajem (o 115) i w budownictwie indywidualnym (o 60), natomiast więcej w budownictwie spółdzielczym (o 36). Od początku roku oddano do użytkowania także 24 mieszkania komunalne (przed rokiem w tej formie budownictwa nie odnotowano efektów).

³ Dane meldunkowe – mogą ulec zmianie po opracowaniu sprawozdań kwartalnych.

DYNAMIKA MIESZKAŃ ODDANYCH DO UŻYTKOWANIA (analogiczny okres 2010 = 100)

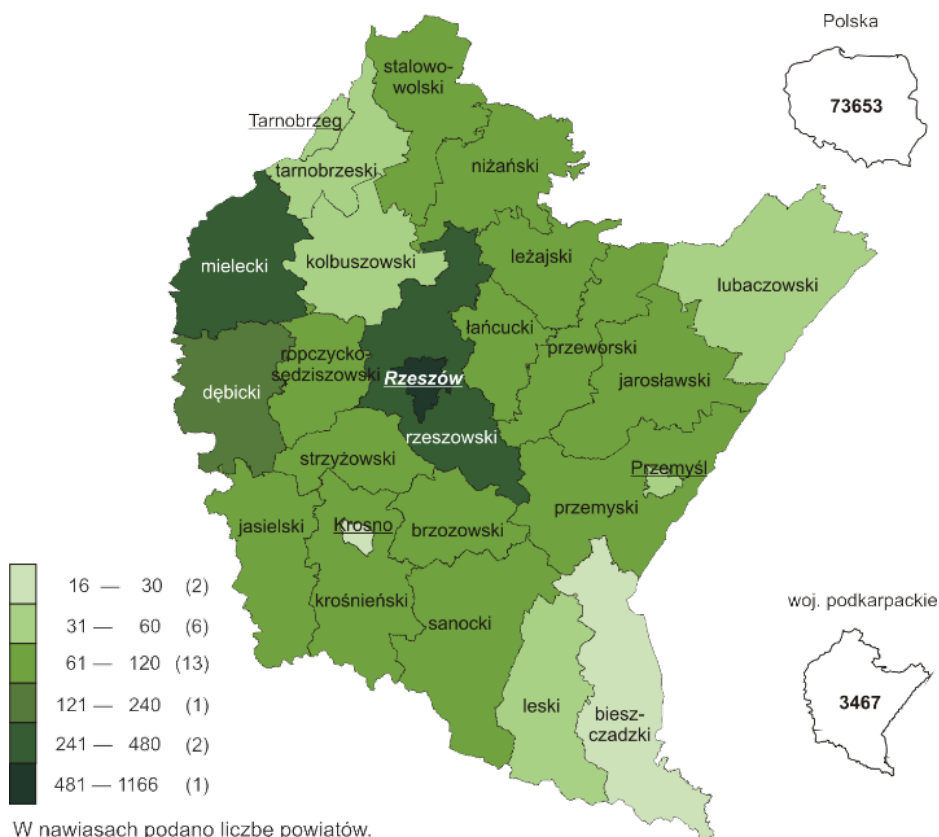


Przeciętna powierzchnia użytkowa mieszkania przekazanego do użytkowania w okresie styczeń-czerwiec br. wyniosła 113,5 m², w tym w budownictwie indywidualnym – 133,3 m², przeznaczonym na sprzedaż lub wynajem – 61,8 m², w spółdzielczym – 52,3 m², a w komunalnym – 35,3 m².

W przekroju terytorialnym najczęściej mieszkań oddano do użytkowania w Rzeszowie (1166) i powiecie rzeszowskim (400). Najmniej mieszkań przekazano w powiecie bieszczadzkim (16) oraz w Krośnie (27).

Mieszkania o największej przeciętnej powierzchni użytkowej wybudowano w powiecie sanockim (159,4 m²), Krośnie (159,0 m²) oraz w powiecie bieszczadzkim (158,7 m²), a najmniejsze w Rzeszowie (70,1 m²) i Przemyślu (93,8 m²).

MIESZKANIA ODDANE DO UŻYTKOWANIA WEDŁUG POWIATÓW W OKRESIE STYCZEŃ-CZERWIEC 2016 R.



W czerwcu 2016 r. liczba mieszkań, na realizację których **wydano pozwolenia lub dokonano zgłoszenia z projektem budowlanym** wyniosła 832 mieszkania (w analogicznym miesiącu ub. roku – 478), z tego w budownictwie indywidualnym – 529, na sprzedaż lub wynajem – 291 oraz w budownictwie komunalnym – 12.

W badanym miesiącu **rozpoczęto budowę** 585 mieszkań (w analogicznym miesiącu 2015 r. – 754), z tego w budownictwie indywidualnym – 468, w budownictwie na sprzedaż lub wynajem – 86 oraz w spółdzielczym – 31.

Liczba mieszkań, na realizację których uzyskano pozwolenia lub dokonano zgłoszenia z projektem budowlanym i mieszkań, których budowę rozpoczęto w okresie styczeń-czerwiec br. kształtowała się następująco:

Wyszczególnienie	Mieszkania, na budowę których wydano pozwolenia lub dokonano zgłoszenia z projektem budowlanym			Mieszkania, których budowę rozpoczęto		
	w liczbach bezwzględnych	w odsetkach	I-VI 2015 = = 100	w liczbach bezwzględnych	w odsetkach	I-VI 2015 = = 100
O g ó ł e m	4328	100,0	146,1	3556	100,0	108,3
Indywidualne	2959	68,4	122,8	2679	75,3	106,0
Przeznaczone na sprzedaż lub wynajem	1357	31,3	254,4	683	19,2	127,2
Spółdzielcze	-	-	-	194	5,5	100,5
Komunalne	12	0,3	x	-	-	-

RYNEK WEWNĘTRZNY

W czerwcu br. w skali roku wzrosła (w cenach bieżących) **sprzedaż detaliczna** oraz **sprzedaż hurtowa** zarówno w jednostkach handlowych, jak i hurtowych.

Sprzedaż detaliczna zrealizowana przez przedsiębiorstwa handlowe i niehandlowe w czerwcu br. była wyższa o 5,3% niż przed rokiem (wobec wzrostu o 10,0% w czerwcu 2015 r.) i o 3,3% wyższa w porównaniu z majem br.

W odniesieniu do czerwca 2015 r. wysoki wzrost odnotowano w sprzedaży detalicznej pojazdów samochodowych, motocykli, części (o 22,8%), a mniejszy w jednostkach zajmujących się sprzedażą żywności, napojów i wyrobów tytoniowych (o 4,6%), których udział w strukturze sprzedaży detalicznej wyniósł prawie 30%, a także w sprzedaży tekstyliów, odzieży, obuwia (o 4,4%). Spadek wystąpił w dwóch grupach, w tym w grupie pozostałe (o 0,8%), której udział w sprzedaży liczył ponad 20%.

Dynamika i struktura (w cenach bieżących) sprzedaży detalicznej kształtowały się następująco:

Wyszczególnienie	VI 2016	I–VI 2016	
		analogiczny okres roku poprzedniego = 100	w odsetkach
O g ó ł e m^a	105,3	109,1	100,0
w tym:			
Pojazdy samochodowe, motocykle, części	122,8	130,6	11,9
Żywność, napoje i wyroby tytoniowe	104,6	108,1	30,5
Pozostała sprzedaż detaliczna w niewyspecjalizowanych sklepach.....	100,6	89,2	4,8
Tekstyli, odzież, obuwie	104,4	100,9	4,3
Prasa, książki, pozostała sprzedaż w wyspecjalizowanych sklepach	100,4	105,7	7,1
Pozostałe	99,2	101,3	19,3

^a Grupowania przedsiębiorstw dokonano na podstawie Polskiej Klasyfikacji Działalności – PKD 2007, zaliczając przedsiębiorstwo do określonej kategorii według przeważającego rodzaju działalności, zgodnie z aktualnym w omawianym okresie stanem organizacyjnym. Odnotowane zmiany (wzrost/spadek) sprzedaży detalicznej w poszczególnych grupach rodzajów działalności przedsiębiorstw mogą zatem również wynikać ze zmiany przeważającego rodzaju działalności przedsiębiorstwa oraz zmian organizacyjnych. Nie ma to wpływu na dynamikę sprzedaży detalicznej ogółem.

Pośród analizowanych grup wyższą sprzedaż detaliczną, w porównaniu z poprzednim miesiącem, odnotowano w pozostałej sprzedaży detalicznej w niewyspecjalizowanych sklepach (o 4,8%), prasy, książek, pozostałej sprzedaży w wyspecjalizowanych sklepach (o 4,3%) oraz tekstyliów, odzieży, obuwia (o 3,3%). W omawianym okresie spadek sprzedaży detalicznej wystąpił jedynie w jednej grupie.

W okresie styczeń-czerwiec br. sprzedaż detaliczna była wyższa o 9,1% w porównaniu z analogicznym okresem ub. roku (przed rokiem odnotowano wzrost o 2,9%). Wzrost sprzedaży detalicznej wystąpił m.in. w przedsiębiorstwach zajmujących się sprzedażą pojazdów samochodowych, motocykli, części (o 30,6%), żywności, napojów i wyrobów tytoniowych (o 8,1%) oraz prasy, książek, pozostałej sprzedaży w wyspecjalizowanych sklepach (o 5,7%). Udział tych trzech grup sprzedających towary w ogólnej wartości sprzedaży wyniósł 49,5% i w stosunku do ub. roku wzrósł o 1,4 p. proc. Spadek sprzedaży odnotowano w dwóch grupach, w tym w pozostałej sprzedaży detalicznej w niewyspecjalizowanych sklepach (o 10,8%).

Sprzedaż hurtowa w przedsiębiorstwach handlowych w czerwcu br. była o 48,9% wyższa niż przed rokiem, przy czym w przedsiębiorstwach handlu hurtowego wzrosła o 59,1%. Sprzedaż hurtowa w przedsiębiorstwach handlowych, w porównaniu z poprzednim miesiącem, wzrosła o 15,9%, a w przedsiębiorstwach handlu hurtowego zwiększyła się o 14,9%.

W I półroczu br., w odniesieniu do analogicznego okresu ub. roku, sprzedaż hurtowa w przedsiębiorstwach handlowych była wyższa o 49,1%, a w przedsiębiorstwach handlu hurtowego wzrosła o 62,3%.

WYBRANE DANE O WOJEWÓDZTWIE PODKARPACKIM

WYSZCZEGÓLNIENIE A – 2015 r. B – 2016 r.		I	II	III	IV	V	VI	VII	VIII	IX	X	XI	XII
Przeciętne zatrudnienie w sektorze przedsiębiorstw ^a (w tys. osób)	A	224,2	224,1	224,0	224,1	223,9	223,3	223,2	222,1	222,5	223,3	223,7	224,4
	B	225,1	225,1	226,0	225,4	225,9	226,9						
poprzedni miesiąc = 100	A	100,5	99,9	100,0	100,0	99,9	99,7	100,0	99,5	100,2	100,4	100,2	100,3
	B	100,3	100,0	100,4	99,7	100,2	100,4						
analogiczny miesiąc poprzedniego roku = 100	A	99,5	99,4	99,3	99,4	99,3	98,9	99,7	99,2	99,2	99,7	100,0	100,6
	B	100,4	100,4	100,9	100,6	100,9	101,6						
Bezrobotni zarejestrowani (stan w końcu okresu) (w tys. osób)	A	144,0	144,1	139,9	133,9	126,5	120,6	119,5	119,4	118,3	117,8	120,2	123,5
	B	129,2	128,8	125,0	117,4	111,9	108,0						
Stopa bezrobocia ^b (stan w końcu okresu) (w %)	A	15,2	15,2	14,8	14,2	13,6	13,0	12,9	12,9	12,8	12,7	12,9	13,2
	B	13,7	13,7	13,3	12,6	12,1	11,7						
Oferty pracy (zgłoszone w ciągu miesiąca)	A	3242	4689	6189	6668	6573	6003	5410	5287	6050	4498	3907	2760
	B	3548	6464	7969	7500	6492	6644						
Liczba bezrobotnych na 1 ofertę pracy (stan w końcu okresu)	A	76	69	52	40	40	43	39	38	39	59	55	84
	B	63	40	36	33	29	27						
Przeciętne miesięczne wynagrodzenia brutto w sektorze przedsiębiorstw ^a (w zł)	A	3204,55	3274,15	3459,87	3352,83	3371,26	3296,16	3428,52	3327,11	3391,35	3428,81	3418,13	3632,94
	B	3358,01	3457,49	3563,54	3543,20	3490,50	3495,50						
poprzedni miesiąc = 100	A	90,1	102,2	105,7	96,9	100,5	97,8	104,0	97,0	101,9	101,1	99,7	106,3
	B	92,4	103,0	103,1	99,4	98,5	100,1						
analogiczny miesiąc poprzedniego roku = 100	A	102,2	102,7	107,5	100,7	104,0	103,6	105,1	103,0	104,5	103,4	104,6	102,2
	B	104,8	105,6	103,0	105,7	103,5	106,0						
Wskaźnik cen:													
towarów i usług konsumpcyjnych ^c :													
analogiczny okres poprzedniego roku = 100	A	.	.	98,2	.	.	98,9	.	.	99,1	.	.	99,2
	B	.	.	98,7	.	.	.						

a W przedsiębiorstwach, w których liczba pracujących przekracza 9 osób. b Udział zarejestrowanych bezrobotnych w cywilnej ludności aktywnej zawodowo, szacowanej na koniec każdego miesiąca. c W kwartale.

WYBRANE DANE O WOJEWÓDZTWIE PODKARPACKIM (cd.)

WYSZCZEGÓLNIENIE A – 2015 r. B – 2016 r.		I	II	III	IV	V	VI	VII	VIII	IX	X	XI	XII
Wskaźnik cen (dok.):													
skupu ziarna zbóż:													
poprzedni miesiąc = 100	A	106,6	100,7	93,6	98,3	97,8	96,8	105,4	97,8	101,0	103,0	101,9	102,1
	B	99,0	95,8	96,4	100,1	104,1	100,2						
analogiczny miesiąc poprzedniego roku = 100 ...	A	89,7	92,8	86,4	80,8	77,4	80,5	100,8	98,3	102,2	110,3	111,3	104,4
	B	97,0	92,2	94,9	96,7	102,9	106,5						
skupu żywca rzeźnego wołowego (bez cieląt):													
poprzedni miesiąc = 100	A	106,9	106,5	94,3	99,1	99,8	100,5	95,0	102,8	101,1	97,4	99,8	102,6
	B	100,5	104,7	96,9	97,9	101,6	102,5						
analogiczny miesiąc poprzedniego roku = 100 ...	A	97,5	104,2	98,4	96,0	94,7	102,4	95,5	96,4	101,5	100,9	104,5	105,2
	B	98,9	97,3	100,0	98,7	100,5	102,5						
skupu żywca rzeźnego wieprzowego:													
poprzedni miesiąc = 100	A	95,4	102,4	104,8	97,5	97,0	101,9	100,9	101,2	102,5	97,8	92,0	95,3
	B	101,6	104,4	100,5	98,8	106,2	105,4						
analogiczny miesiąc poprzedniego roku = 100 ...	A	80,6	90,0	97,1	90,1	82,9	81,7	80,5	82,8	88,8	94,0	89,1	88,4
	B	94,2	96,0	92,1	93,3	102,2	105,6						
Relacje cen skupu ^a żywca wieprzowego do cen targowiskowych żyta													
	A	6,4	7,2	8,8	7,4	7,2	7,5	7,3	6,8	7,7	6,5	6,5	6,2
	B	6,1	6,9	7,2	6,9	7,1	7,5						
Produkcja sprzedana przemysłu ^b (w cenach stałych):													
poprzedni miesiąc = 100	A	96,3	104,8	116,7	93,0	97,4	104,8	103,1	85,6	118,0	101,8	94,0	95,7
	B	96,7	107,7	110,8	98,7	95,0*	109,0						
analogiczny miesiąc poprzedniego roku = 100	A	99,7	101,1	104,1	101,3	99,5	103,4	106,6	100,8	101,4	101,0	108,6	106,7
	B	107,2	110,2	104,6	111,0	108,2*	112,5						
Produkcja budowlano-montażowa ^b (w cenach bieżących):													
poprzedni miesiąc = 100	A	31,0	107,3	121,0	86,2	134,5	117,1	106,3	88,3	119,0	80,6	107,7	107,2
	B	50,3	80,8	106,5	106,8	106,1	161,0						
analogiczny miesiąc poprzedniego roku = 100	A	77,1	115,1	118,3	90,8	98,4	74,0	109,1	93,5	103,1	78,2	76,5	56,8
	B	92,2	69,5	61,1	75,7	59,7	82,0						

a Ceny bieżące bez VAT. b W przedsiębiorstwach, w których liczba pracujących przekracza 9 osób.

WYBRANE DANE O WOJEWÓDZTWIE PODKARPACKIM (dok.)

WYSZCZEGÓLNIENIE A – 2015 r. B – 2016 r.		I	II	III	IV	V	VI	VII	VIII	IX	X	XI	XII
Mieszkania oddane do użytkowania (od początku roku)	A	575	1102	2251	2805	3188	3618	4259	5081	5550	6294	6926	7640
	B	612	1292	1977	2407	3052	3467						
analogiczny okres poprzedniego roku = 100	A	96,8	97,3	138,6	130,9	125,7	122,4	114,9	120,8	119,0	121,7	123,2	118,7
	B	106,4	117,2	85,8	87,3	95,7	95,8						
Sprzedaż detaliczna towarów ^a (w cenach bieżących):													
poprzedni miesiąc = 100	A	82,6	94,0	117,2	105,5	99,1	105,0	102,1	94,2	97,9	104,3	102,8	111,3
	B	76,4	106,7	113,5	96,2	102,1	103,3						
analogiczny miesiąc poprzedniego roku = 100	A	100,3	98,3	100,1	106,2	106,8	110,0	105,8	98,1	97,0	99,8	115,2	112,3
	B	103,8	117,8	114,1	104,0	107,0	105,3						
Wskaźnik rentowności obrotu w przedsiębiorstwach ^b :													
brutto ^c (w %)	A	.	.	4,5	.	.	5,1	.	.	4,6	.	.	4,1
	B	.	.	5,5	.	.	.						
netto ^d (w %)	A	.	.	3,8	.	.	4,6	.	.	4,1	.	.	3,7
	B	.	.	4,9	.	.	.						
Nakłady inwestycyjne przedsiębiorstw ^b (w mln zł; ceny bieżące)	A	.	.	493,4	.	.	1195,1	.	.	1935,9	.	.	2982,6
	B	.	.	573,2	.	.	.						
analogiczny okres poprzedniego roku = 100 (ceny bieżące)	A	.	.	128,2	.	.	132,5	.	.	123,5	.	.	111,8
	B	.	.	116,2	.	.	.						
Podmioty gospodarki narodowej ^e w rejestrze REGON (stan w końcu okresu)	A	162667	162793	162867	163312	163650	164080	164456	164936	165411	165867	165519	165155
	B	165315	165395	165572	165948	166455	166131						
w tym spółki handlowe	A	10567	10679	10797	10913	11030	11137	11250	11327	11430	11584	11690	11846
	B	11966	12081	12210	12357	12461	12587						
w tym z udziałem kapitału zagranicznego	A	1520	1528	1552	1585	1592	1600	1610	1632	1648	1654	1668	1687
	B	1771	1779	1803	1846	1864	1894						

a W przedsiębiorstwach, w których liczba pracujących przekracza 9 osób. b W przedsiębiorstwach, w których liczba pracujących przekracza 49 osób.; dane są prezentowane narastająco. c Relacja wyniku finansowego brutto do przychodów z całokształtu działalności. d Relacja wyniku finansowego netto do przychodów z całokształtu działalności. e Bez osób prowadzących gospodarstwa indywidualne w rolnictwie.