



**URZĄD STATYSTYCZNY W RZESZOWIE**  
ul. Jana III Sobieskiego 10, 35-959 Rzeszów



Kontakt: e-mail: SekretariatUSRze@stat.gov.pl;  
tel.: (17) 85 352 10, 85 352 19  
faks: (17) 853 51 57

Internet: <http://www.stat.gov.pl/rzesz>

## **KOMUNIKAT O SYTUACJI SPOŁECZNO-GOSPODARCZEJ WOJEWÓDZTWA PODKARPACKIEGO WE WRZEŚNIU 2013 R.**

Nr 9/2013

opublikowany 25.10.2013

- ⇒ Przeciętne zatrudnienie w sektorze przedsiębiorstw zmniejszyło się w skali roku (o 2,2%), a utrzymało się na poziomie poprzedniego miesiąca br.
- ⇒ Stopa bezrobocia rejestrowanego wyniosła 15,6% i była niższa w odniesieniu do sierpnia br., a wyższa w porównaniu z analogicznym miesiącem 2012 r.
- ⇒ Przeciętne miesięczne wynagrodzenie brutto w sektorze przedsiębiorstw wzrosło zarówno w ujęciu rocznym (o 6,1%), jak i w porównaniu z sierpniem br. (o 0,2%).
- ⇒ W odniesieniu do września 2012 r. wzrosły ceny większości artykułów żywnościowych. Podrożały również usługi związane z użytkowaniem mieszkania.
- ⇒ Ceny skupu ziemniaków, żywca drobiowego i mleka były wyższe niż przed rokiem. W porównaniu z sierpniem br. wyższe były ceny skupu zbóż, żywca wieprzowego i mleka. W obrocie targowiskowym, w odniesieniu do września 2012 r., więcej płacono za pszenicę i ziemniaki. W porównaniu z cenami notowanymi w sierpniu br. mniej płacono jedynie za ziemniaki.
- ⇒ Produkcja sprzedana przemysłu była wyższa zarówno w ujęciu rocznym (o 12,1%), jak i w porównaniu z sierpniem br. (o 11,8%).
- ⇒ Sprzedaż produkcji budowlano-montażowej była niższa zarówno w stosunku do analogicznego miesiąca roku poprzedniego (o 27,1%), jak i w porównaniu z sierpniem br. (o 3,9%).
- ⇒ Liczba mieszkań oddanych do użytkowania była niższa niż we wrześniu ub. roku (o 13,7%). Najwięcej mieszkań przekazali inwestorzy indywidualni.
- ⇒ Sprzedaż detaliczna w skali roku była wyższa o 2,4% (wobec spadku o 3,5% przed rokiem), a niższa o 5,9% w porównaniu z sierpniem br.

## SPIS TREŚCI

Strona

RYNEK PRACY .....	4
WYNAGRODZENIA.....	9
CENY DETALICZNE .....	11
ROLNICTWO.....	13
PRZEMYSŁ I BUDOWNICTWO.....	16
BUDOWNICTWO MIESZKANIOWE .....	19
RYNEK WEWNĘTRZNY .....	19
WYBRANE DANE O WOJEWÓDZTWIE PODKARPACKIM.....	23

## UWAGI OGÓLNE

*Prezentowane w Komunikacie dane:*

- o zatrudnieniu, wynagrodzeniach oraz o produkcji sprzedanej przemysłu i budownictwa, produkcji budowlano-montażowej, a także o sprzedaży detalicznej i hurtowej towarów dotyczą podmiotów gospodarczych, w których liczba pracujących przekracza 9 osób,
- o sektorze przedsiębiorstw, dotyczą podmiotów prowadzących działalność gospodarczą w zakresie: leśnictwa i pozyskiwania drewna; rybołówstwa w wodach morskich; górnictwa i wydobywania; przetwórstwa przemysłowego; wytwarzania i zaopatrywania w energię elektryczną, gaz, parę wodną, gorącą wodę i powietrze do układów klimatyzacyjnych; dostawy wody; gospodarowania ściekami i odpadami oraz działalności związanej z rekultywacją; budownictwa; handlu hurtowego i detalicznego; naprawy pojazdów samochodowych, włączając motocykle; transportu i gospodarki magazynowej; działalności związanej z zakwaterowaniem i usługami gastronomicznymi; informacji i komunikacji; działalności związanej z obsługą rynku nieruchomości; działalności prawniczej, rachunkowo-księgowej i doradztwa podatkowego, działalności firm centralnych (head offices); doradztwa związanego z zarządzaniem; działalności w zakresie architektury i inżynierii; badań i analiz technicznych; reklamy, badania rynku i opinii publicznej; pozostałej działalności profesjonalnej, naukowej i technicznej; działalności w zakresie usług administrowania i działalności wspierającej; działalności związanej z kulturą, rozrywką i rekreacją; naprawy i konserwacji komputerów i artykułów użytku osobistego i domowego; pozostałej indywidualnej działalności usługowej,
- o cenach detalicznych dotyczą towarów żywnościowych i nieżywnościowych oraz usług, które pochodzą z notowań cen prowadzonych przez ankierów w wybranych punktach sprzedaży, w wytypowanych rejonach badania cen; ceny żywności notowane są raz w miesiącu z wyjątkiem owoców i warzyw, w zakresie których notowania cen prowadzone są dwa razy w miesiącu,
- o skupie produktów rolnych obejmują skup od producentów z terenu województwa realizowany przez osoby prawne i samodzielne jednostki organizacyjne niemające osobowości prawnej oraz w okresie półrocznym przez osoby fizyczne prowadzące skup o wartości przekraczającej 10 tys. zł; ceny podano bez podatku VAT,
- o cenach na targowiskach dotyczą cen uzyskiwanych przy sprzedaży produktów wytworzonych we własnym gospodarstwie rolnym w transakcjach między rolnikami i ludnością nierolniczą notowanych przez ankierów stałych na wytypowanych targowiskach rolnych,
- o wynikach finansowych przedsiębiorstw oraz nakładach inwestycyjnych dotyczą podmiotów gospodarczych prowadzących księgi rachunkowe (z wyjątkiem przedsiębiorstw rolnictwa, leśnictwa, łowiectwa i rybactwa, działalności finansowej i ubezpieczeniowej oraz szkół wyższych), w których liczba pracujących przekracza 49 osób.

Dane w ujęciu wartościowym wyrażone są w cenach bieżących i stanowią podstawę dla obliczenia wskaźników struktury. Wskaźniki dynamiki zaprezentowano na podstawie wartości w cenach bieżących, z wyjątkiem przemysłu, dla którego wskaźniki dynamiki podano na podstawie wartości w cenach stałych (średnie ceny bieżące 2010 r.).

Liczby względne (wskaźniki, odsetki) wyliczono na podstawie danych bezwzględnych, wyrażonych z większą dokładnością niż podane w tekście i tablicach.

Dane prezentuje się w układzie Polskiej Klasyfikacji Działalności — PKD 2007.

## POLSKA KLASYFIKACJA DZIAŁALNOŚCI 2007 (PKD 2007)

skrót	pełna nazwa
	<b>sekcje</b>
wytwarzanie i zaopatrywanie w energię elektryczną, gaz, parę wodną i gorącą wodę	wytwarzanie i zaopatrywanie w energię elektryczną, gaz, parę wodną, gorącą wodę i powietrze do układów klimatyzacyjnych
dostawa wody; gospodarowanie ściekami i odpadami; rekultywacja	dostawa wody; gospodarowanie ściekami i odpadami oraz działalność związana z rekultywacją
handel; naprawa pojazdów samochodowych	handel hurtowy i detaliczny; naprawa pojazdów samochodowych, włączając motocykle
zakwaterowanie i gastronomia	działalność związana z zakwaterowaniem i usługami gastronomicznymi
obsługa rynku nieruchomości	działalność związana z obsługą rynku nieruchomości
administrowanie i działalność wspierająca	działalność w zakresie usług administrowania i działalność wspierająca
	<b>działy</b>
produkcja wyrobów z drewna, korka, słomy i wikliny	produkcja wyrobów z drewna, oraz korka z wyłączeniem mebli; produkcja wyrobów ze słomy i materiałów używanych do wyplatania
produkcja wyrobów z metali	produkcja metalowych wyrobów gotowych, z wyłączeniem maszyn i urządzeń
produkcja maszyn i urządzeń	produkcja maszyn i urządzeń, gdzie indziej niesklasyfikowana
produkcja pojazdów samochodowych, przyczep i naczep	produkcja pojazdów samochodowych, przyczep i naczep, z wyłączeniem motocykli
budowa budynków	roboty budowlane związane ze wznoszeniem budynków
budowa obiektów inżynierii lądowej i wodnej	roboty związane z budową obiektów inżynierii lądowej i wodnej

### ZNAKI UMOWNE

Kreska (–) –	zjawisko nie wystąpiło.
Kropka (.) –	zupełny brak informacji albo brak informacji wiarygodnych.
Znak (x) –	wypełnienie pozycji jest niemożliwe lub niecelowe.
Znak (*) –	oznacza, że dane zostały zmienione w stosunku do już opublikowanych.
Znak (Δ) –	oznacza, że nazwy zostały skrócone w stosunku do obowiązującej klasyfikacji.

**Dane charakteryzujące województwo podkarpackie można również znaleźć w publikacjach statystycznych wydawanych przez US w Rzeszowie oraz w publikacjach ogólnopolskich GUS.**

**Przy publikowaniu danych US prosimy o podanie źródła.**

## RYNEK PRACY

We wrześniu 2013 r. **przeciętne zatrudnienie** w sektorze przedsiębiorstw wyniosło 224,2 tys. osób i było niższe w stosunku do września 2012 r. o 2,2% (wobec spadku o 0,9% przed rokiem). W kraju przeciętne zatrudnienie, w porównaniu z analogicznym miesiącem ub. roku, było niższe o 0,3%. Zarówno w kraju, jak i w województwie podkarpackim przeciętne zatrudnienie utrzymało się na poziomie miesiąca poprzedniego.

W odniesieniu do września 2012 r. niższe zatrudnienie odnotowano w większości sekcji. Najbardziej obniżyło się w górnictwie i wydobywaniu (o 28,2%) oraz działalności profesjonalnej, naukowej i technicznej (o 16,0%), a nieco mniej w zakwaterowaniu i gastronomii (o 6,8%), handlu; naprawie pojazdów samochodowych (o 5,0%) i budownictwie (o 3,5%). Wzrost zatrudnienia wystąpił m.in. w dostawie wody; gospodarowaniu ściekami i odpadami; rekultywacji (o 5,9%) oraz obsłudze rynku nieruchomości (o 3,2%).

Przeciętne zatrudnienie w sektorze przedsiębiorstw kształtowało się następująco:

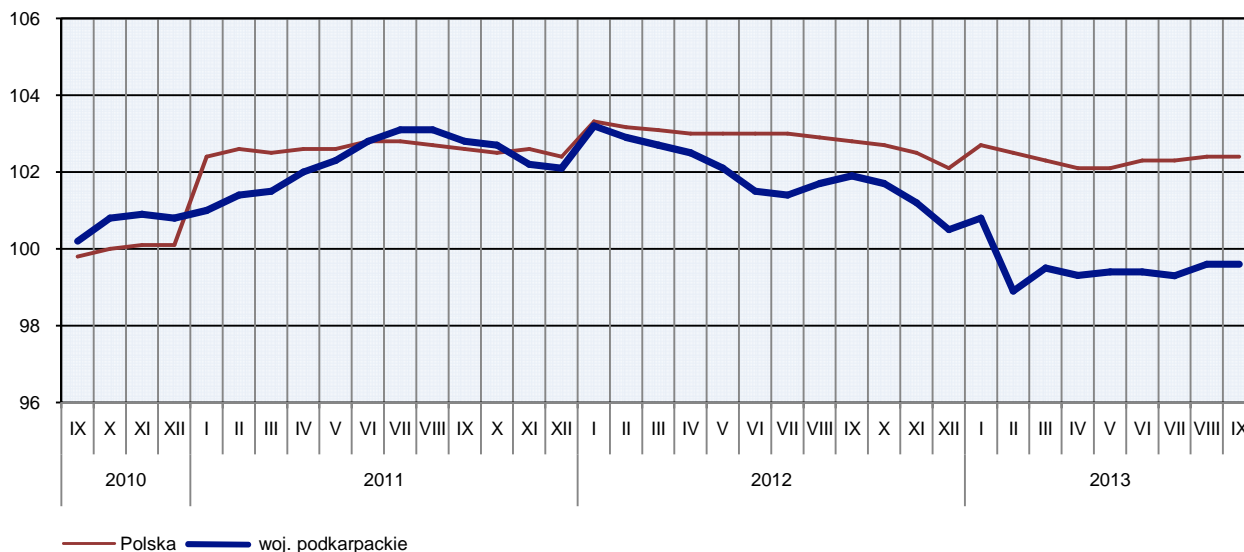
Wyszczególnienie	IX 2013		I-IX 2013	
	w tys.	IX 2012 = 100	w tys.	I-IX 2012 = 100
<b>O g ó ł e m</b> .....	<b>224,2</b>	<b>97,8</b>	<b>223,3</b>	<b>96,5</b>
w tym:				
Przemysł.....	118,4	99,1	117,7	98,5
z tego:				
górnictwo i wydobywanie .....	1,3	71,8	1,4	75,2
przetwórstwo przemysłowe.....	108,5	99,3	107,9	98,6
wytwarzanie i zaopatrywanie w energię elektryczną, gaz, parę wodną i gorącą wodę <sup>Δ</sup> .....	3,7	100,1	3,6	98,8
dostawa wody; gospodarowanie ściekami i odpadami; rekultywacja <sup>Δ</sup> .....	4,9	105,9	4,8	104,8
Budownictwo.....	20,1	96,5	20,1	95,3
Handel; naprawa pojazdów samochodowych <sup>Δ</sup>	45,5	95,0	45,5	92,5
Transport i gospodarka magazynowa.....	8,8	100,0	8,9	101,0
Zakwaterowanie i gastronomia <sup>Δ</sup> .....	2,7	93,2	2,7	92,2
Obsługa rynku nieruchomości <sup>Δ</sup> .....	3,6	103,2	3,6	95,8
Działalność profesjonalna, naukowa i techniczna <sup>a</sup> .....	3,2	84,0	3,2	81,0
Administrowanie i działalność wspierająca <sup>Δ</sup> .....	9,8	98,8	9,4	96,6

<sup>a</sup> Nie obejmuje działów: Badania naukowe i prace rozwojowe oraz Działalność weterynaryjna.

W stosunku do sierpnia br. zatrudnienie wzrosło w dziewięciu sekcjach (na 15 występujących). Wyższe niż przed miesiącem było zatrudnienie m.in. w dostawie wody; gospodarowaniu ściekami i odpadami; rekultywacji (o 0,7%), zakwaterowaniu i gastronomii (o 0,4%), wytwarzaniu i zaopatrywaniu w energię elektryczną, gaz, parę wodną i gorącą wodę (o 0,2%). W przetwórstwie przemysłowym, którego udział w zatrudnieniu ogółem wyniósł 48,4%, przeciętne zatrudnienie zwiększyło się o 0,1%. Spadek zatrudnienia wystąpił m.in. w administrowaniu i działalności wspierającej (o 1,4%), budownictwie (o 0,4%) oraz górnictwie i wydobywaniu (o 0,2%). W transporcie i gospodarce magazynowej oraz działalności profesjonalnej, naukowej i technicznej przeciętne zatrudnienie ukształtowało się na poziomie miesiąca poprzedniego.

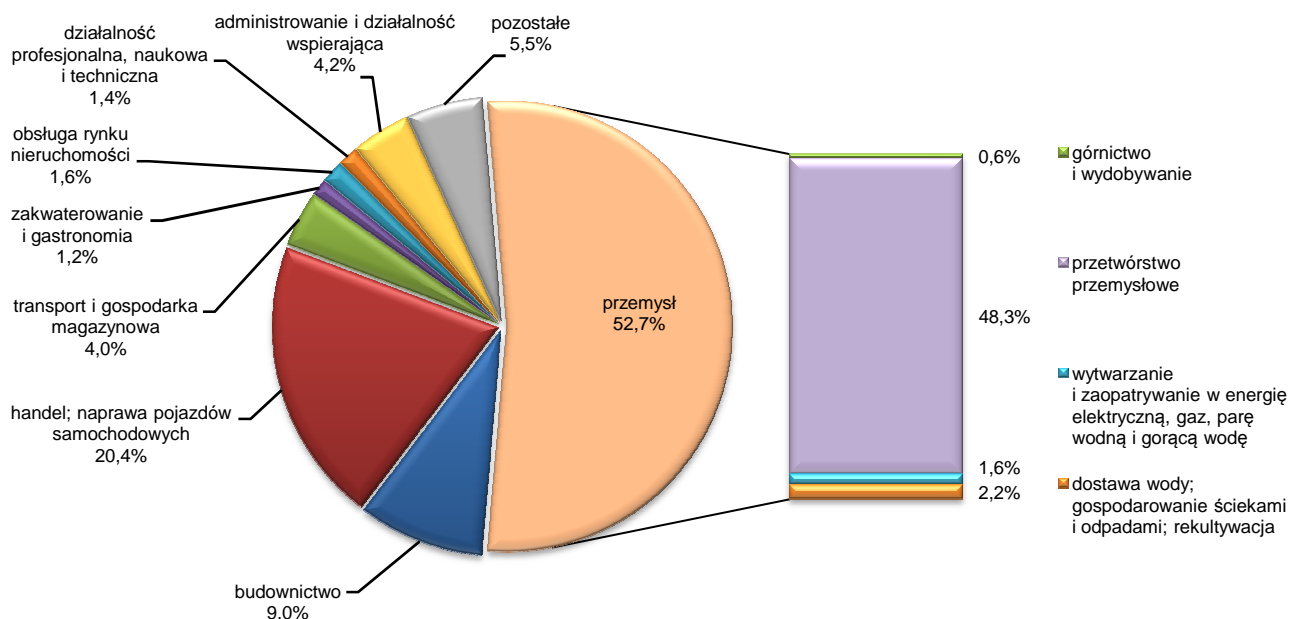
## DYNAMIKA PRZECIĘTNEGO ZATRUDNIENIA W SEKTORZE PRZEDSIĘBIORSTW

(przeciętna miesięczna 2010 = 100)



W okresie trzech kwartałów br. przeciętne zatrudnienie w sektorze przedsiębiorstw ukształtowało się na poziomie 223,3 tys. osób i było o 3,5% niższe niż w analogicznym okresie ub. roku. Największy spadek przeciętne zatrudnienia zanotowano w górnictwie i wydobywaniu (o 24,8%) oraz w działalności profesjonalnej, naukowej i technicznej (o 19,0%), a mniejszy w zakwaterowaniu i gastronomii (o 7,8%), handlu; naprawie pojazdów samochodowych (o 7,5%) oraz w budownictwie (o 4,7%). Wzrost zatrudnienia wystąpił m.in. w dostawie wody; gospodarowaniu ściekami i odpadami; rekultywacji (o 4,8%) oraz transporcie i gospodarce magazynowej (o 1,0%).

## STRUKTURA PRZECIĘTNEGO ZATRUDNIENIA W SEKTORZE PRZEDSIĘBIORSTW WEDŁUG SEKCJI W OKRESIE STYCZEŃ-WRZESIEŃ 2013 R.



W końcu września br. liczba **bezrobotnych zarejestrowanych** w urzędach pracy wyniosła 145,9 tys. osób i była niższa o 0,4 tys. osób (o 0,2%) niż w poprzednim miesiącu, a wyższa o 4,6 tys. osób (o 3,3%) niż we wrześniu ub. roku. Kobiety stanowiły 51,7% ogółu zarejestrowanych bezrobotnych (przed rokiem 52,7%).

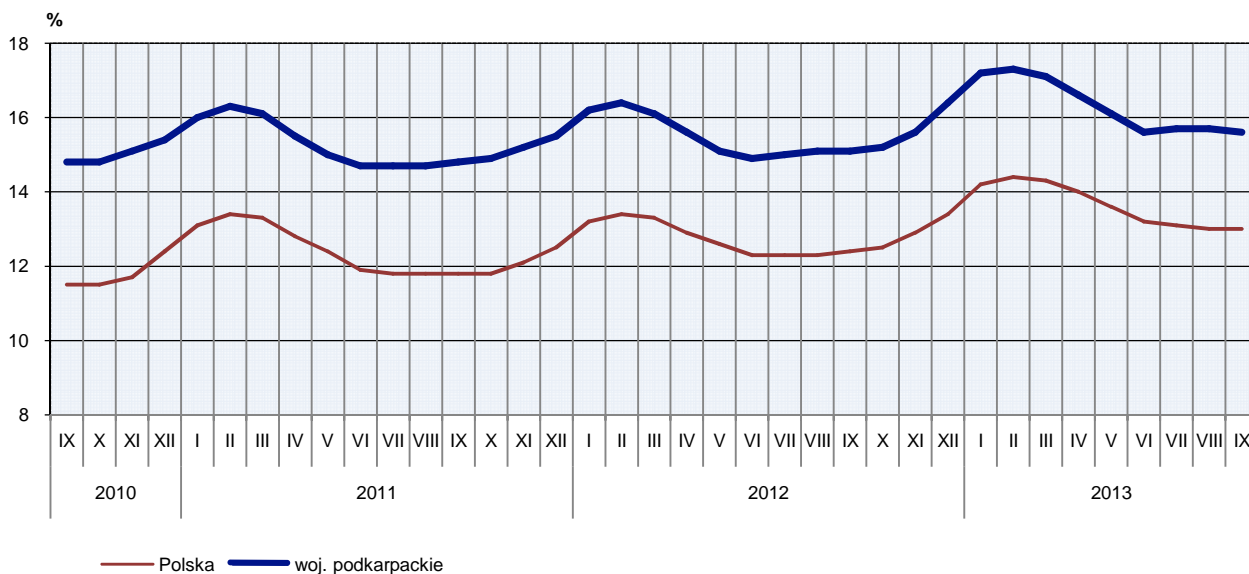
Liczba bezrobotnych i stopa bezrobocia kształtowały się następująco:

Wyszczególnienie	2012	2013	
	IX	VIII	IX
Bezrobotni zarejestrowani (stan w końcu miesiąca) w tys. ....	141,2	146,2	145,9
Bezrobotni nowo zarejestrowani (w ciągu miesiąca) w tys. ....	16,1	13,6	16,0
Bezrobotni wyrejestrowani (w ciągu miesiąca) w tys. ....	16,8	13,6	16,3
Stopa bezrobocia rejestrowanego (stan w końcu miesiąca) w %	15,1	15,7	15,6

**Stopa bezrobocia rejestrowanego** ukształtowała się na poziomie 15,6% i była niższa o 0,1 p. proc. w odniesieniu do poprzedniego miesiąca, a wyższa o 0,5 p. proc. w odniesieniu do września ub. roku. W rankingu województw podkarpackie pod względem wysokości stopy bezrobocia plasowało się na 12 miejscu (najniższą stopę bezrobocia zanotowano w województwie wielkopolskim – 9,4%, a najwyższą w warmińsko-mazurskim – 20,4%). W kraju stopa bezrobocia wyniosła 13,0%, wobec 12,4% przed rokiem.

### STOPA BEZROBOCIA REJESTROWANEGO

Stan w końcu miesiąca



Najwyższa stopa bezrobocia w końcu września 2013 r. wystąpiła w powiatach: niżańskim (24,1%) oraz brzozowskim (22,9%), zaś najniższy jej poziom odnotowano w Krośnie i Rzeszowie (odpowiednio 7,8% i 8,2%).

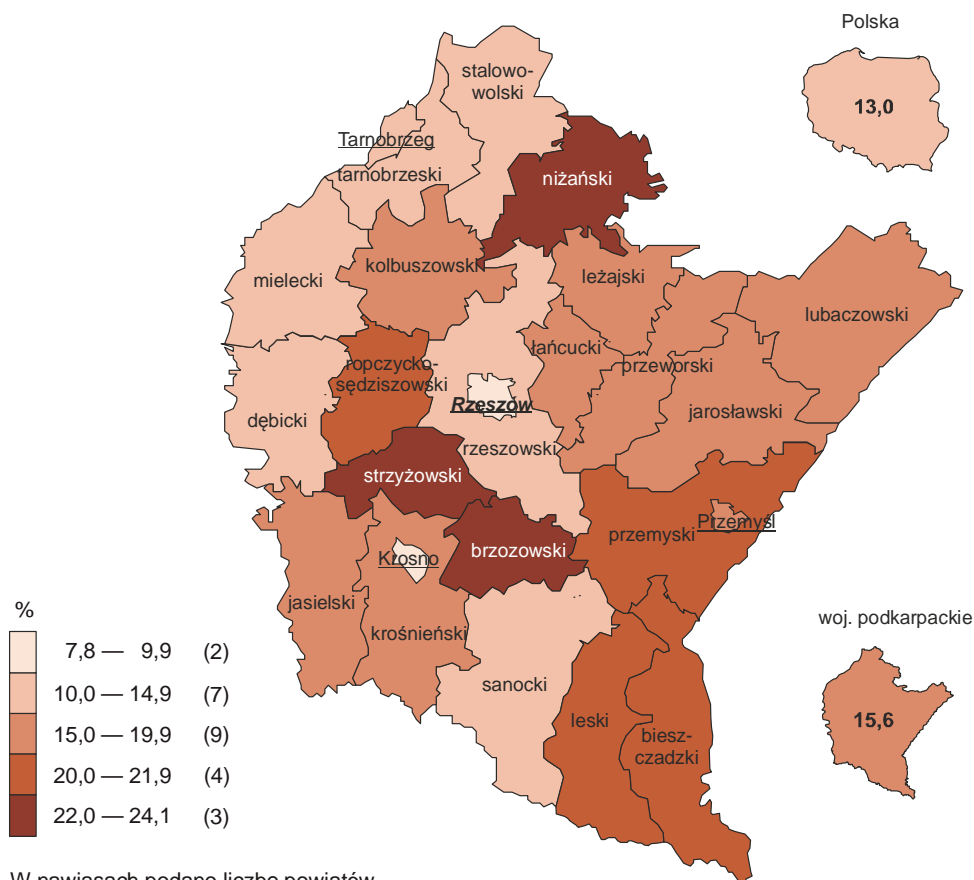
W porównaniu z wrześniem 2012 r. najwyższy wzrost stopy bezrobocia w województwie podkarpackim wystąpił w powiecie łańcuckim (o 2,0 p. proc.) oraz leskim i niżańskim (po 1,4 p. proc.), zaś największy spadek zanotowano w powiecie mieleckim (o 1,4 p. proc.).

W porównaniu z miesiącem ubiegłym w 12 powiatach województwa podkarpackiego zanotowano spadek stopy bezrobocia, z czego najwyższy w powiecie leżajskim (o 0,3 p. proc.). W siedmiu powiatach liczba bezrobotnych utrzymała się na poziomie miesiąca poprzedniego, a wzrost stopy bezrobocia

zanotowano w 6 powiatach, z czego najwyższy w powiecie leskim, łańcuckim oraz przemyskim (po 0,3 p. proc.).

## STOPA BEZROBOCIA REJESTROWANEGO WEDŁUG POWIATÓW W 2013 R.

Stan w końcu września



We wrześniu br. w urzędach pracy **zarejestrowano** 16,0 tys. osób bezrobotnych, tj. o 17,7% więcej niż przed miesiącem, a o 0,8% mniej niż przed rokiem. Udział osób rejestrujących się po raz kolejny w nowo zarejestrowanych ogółem, zwiększył się w stosunku do września ub. roku (o 1,0 p. proc. do 73,0%). Zwiększył się także odsetek osób bez doświadczenia zawodowego (o 0,2 p. proc. do 41,3%), absolwentów (o 0,1 p. proc. do 22,0%) oraz osób zwolnionych z przyczyn dotyczących zakładu pracy (o 2,0 p. proc. do 3,7%). **Stopa napływu bezrobotnych** do urzędów pracy (stosunek nowo zarejestrowanych do liczby aktywnych zawodowo) wyniosła 1,7%.

We wrześniu br. z ewidencji bezrobotnych **wyrejestrowano** 16,3 tys. osób, tj. o 20,6% więcej niż w poprzednim miesiącu, a o 3,0% mniej niż we wrześniu ub. roku. Z tytułu podjęcia pracy (głównej przyczyny wyrejestrowania) z rejestru bezrobotnych wyłączono 8,2 tys. osób (przed rokiem 7,5 tys.). W ujęciu rocznym udział tej kategorii osób w ogólnej liczbie wyrejestrowanych zwiększył się o 5,7 p. proc. (do 50,4%).

Spośród osób wykreślonych z ewidencji wzrósł odsetek osób, które nie potwierdziły gotowości do podjęcia pracy (o 4,4 p. proc. do 26,6%) oraz osób, które nabyły prawa emerytalne lub rentowe (o 1,0 p. proc. do 1,7%). Zmniejszył się natomiast udział osób, które utraciły status bezrobotnego w związku z rozpoczęciem szkolenia lub stażu u pracodawców (o 12,3 p. proc. do 10,3%) oraz osób, które dobrowolnie zrezygnowały ze statusu bezrobotnego (o 0,3 p. proc. do 4,2%). **Stopa odpływu bezrobotnych** z urzędów

pracy (stosunek liczby bezrobotnych wyrejestrowanych w danym miesiącu do liczby bezrobotnych na koniec ub. miesiąca) wyniosła 11,2%.

W końcu września br. **bez prawa do zasiłku** pozostawało 129,0 tys. bezrobotnych, a ich udział w ogólnej liczbie bezrobotnych, w porównaniu z analogicznym miesiącem ub. roku, zwiększył się o 1,9 p. proc do 88,4%.

Bezrobotni będący **w szczególnej sytuacji na rynku pracy** w końcu września br. stanowili 92,2% ogółu bezrobotnych (przed rokiem 91,8%). Do bezrobotnych w szczególnej sytuacji na rynku pracy zaliczane są m.in. osoby długotrwale bezrobotne<sup>1</sup>, których udział w liczbie zarejestrowanych ogółem zwiększył się w skali roku (o 0,6 p. proc. do 58,4%). Większy był także udział osób bez kwalifikacji zawodowych (o 0,3 p. proc. do 25,9%), bezrobotnych powyżej 50 roku życia (o 1,2 p. proc. do 18,6%), osób samotnie wychowujących co najmniej jedno dziecko w wieku do 18 roku życia (o 0,5 p. proc. do 5,6%) oraz niepełnosprawnych (o 0,1 p. proc. do 4,2%). Zmniejszył się natomiast udział osób bezrobotnych do 25 roku życia (o 1,4 p. proc. do 21,7%).

Wybrane kategorie bezrobotnych<sup>a</sup> będących w szczególnej sytuacji na rynku pracy:

Wyszczególnienie	2012	2013	
	IX	VIII	IX
	w odsetkach		
Bezrobotni:			
do 25 roku życia .....	23,1	20,9	21,7
powyżej 50 roku życia .....	17,4	18,6	18,6
długotrwale .....	57,8	58,1	58,4
bez kwalifikacji zawodowych .....	25,6	25,8	25,9
bez doświadczenia zawodowego .....	31,5	30,1	30,8
bez wykształcenia średniego .....	50,2	49,8	49,8
samotnie wychowujący co najmniej jedno dziecko w wieku do 18-tego roku życia .....	5,1	5,6	5,6
kobiety, które nie podjęły zatrudnienia po urodzeniu dziecka .....	12,6	13,0	13,0

<sup>a</sup> Stan w końcu miesiąca.

W końcu III kwartału 2013 r. bezrobotni poszukujący pracy ponad rok stanowili 43,9% ogółu bezrobotnych, a ich udział w ogólnej liczbie bezrobotnych pozostał na poziomie analogicznego okresu 2012 r. Osoby pozostające bez pracy do 1 miesiąca stanowiły 9,8% bezrobotnych (rok wcześniej – 10,3%), od 1 do 3 miesięcy – 14,5% (13,9%), od 3 do 6 miesięcy – 12,1% (12,5%), natomiast od 6 do 12 miesięcy – 19,7% (w końcu III kw. 2012 r. – 19,3%).

Największą grupę wśród bezrobotnych stanowiły osoby w wieku od 25 do 34 lat oraz od 18 do 24 lat. Ich odsetek w ogólnej liczbie bezrobotnych w końcu III kwartału 2013 r. wyniósł odpowiednio: 30,8% i 21,7%. Osoby w wieku od 35 do 44 lat stanowiły 20,3% bezrobotnych, od 45 do 54 lat – 17,5%, a powyżej 54 lat – 9,7%.

Wykształcenie zasadnicze zawodowe posiadało 29,7% bezrobotnych, policealne i średnie zawodowe 25,6%, a gimnazjalne i niższe 20,2%. Szkoły wyższe ukończyło 14,0% bezrobotnych, a licea ogólnokształcące 10,6%.

<sup>1</sup> Do długotrwale bezrobotnych zalicza się osoby pozostające w rejestrze powiatowego urzędu pracy łącznie przez okres 12 miesięcy w okresie ostatnich 2 lat, z wyłączeniem okresów odbywania stażu i przygotowania zawodowego w miejscu pracy.

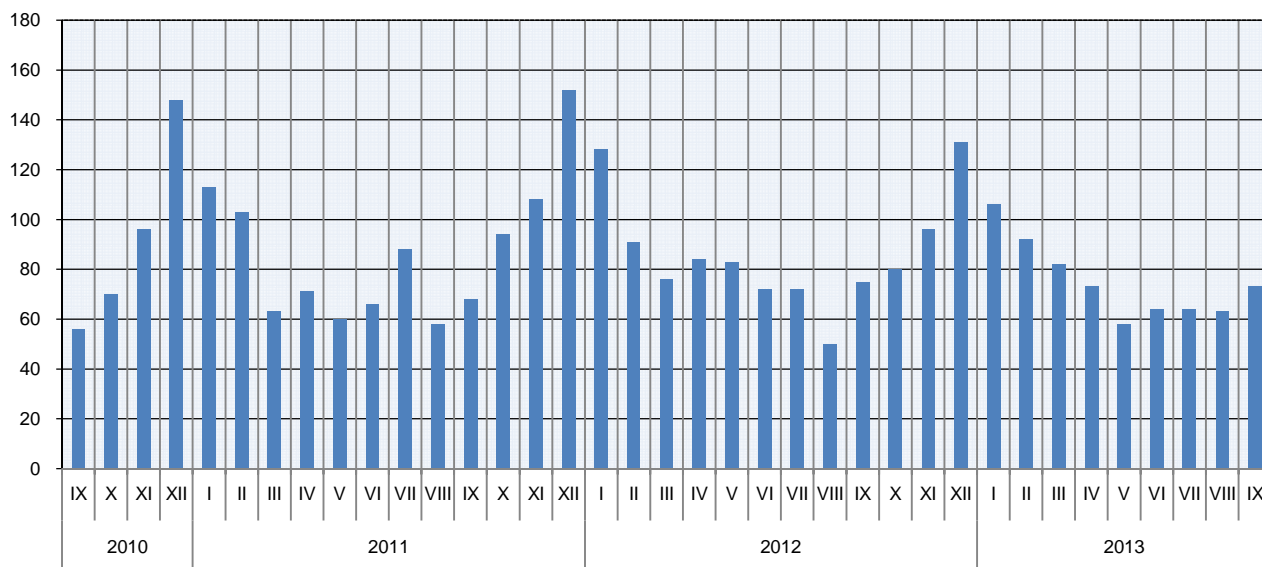


W ogólnej liczbie bezrobotnych 24,5% stanowiły osoby dotychczas niepracujące. Wśród bezrobotnych posiadających staż pracy największy odsetek stanowiły osoby ze stażem pracy 1-5 lat (29,2%) oraz ze stażem pracy do 1 roku (21,0%).

We wrześniu br. do urzędów pracy zgłoszono 3996 **ofert zatrudnienia**, tj. o 661 mniej niż przed miesiącem i o 2022 mniej niż przed rokiem. W końcu miesiąca na 1 ofertę pracy przypadało 73 bezrobotnych (przed miesiącem 63, a przed rokiem 75).

### BEZROBOTNI NA 1 OFERTĘ PRACY

Stan w końcu miesiąca



Wydatki Funduszu Pracy wyniosły we wrześniu br. 44,8 mln zł, z których 36,5% przeznaczono na zasiłki dla bezrobotnych.

\*\*\*

### WYNAGRODZENIA

**Przeciętne miesięczne wynagrodzenie brutto** w sektorze przedsiębiorstw we wrześniu br. ukształtowało się na poziomie 3142,43 zł i było o 6,1% wyższe niż przed rokiem (wobec wzrostu o 0,7% we wrześniu 2012 r.) i o 0,2% wyższe w porównaniu z sierpniem br. W Polsce przeciętne miesięczne wynagrodzenie brutto wyniosło 3770,91 zł i wzrosło zarówno w odniesieniu do września 2012 r. (o 3,6%), jak i w stosunku do poprzedniego miesiąca (o 0,3%).

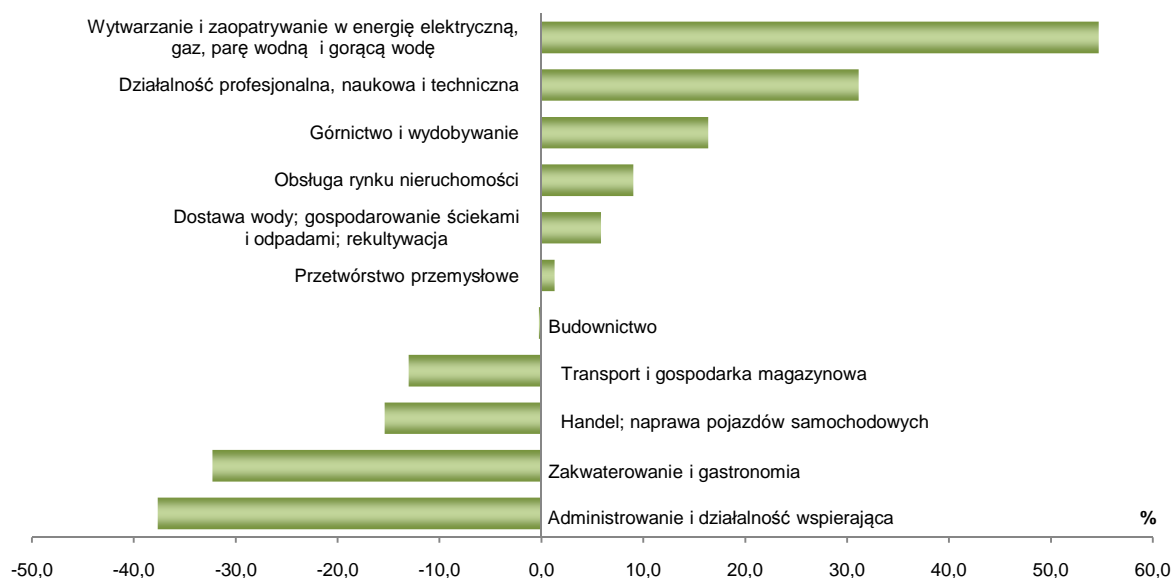
W odniesieniu do września ub. roku wzrost płac odnotowano niemal we wszystkich sekcjach. Wysoki wzrost wynagrodzeń wystąpił w zakwaterowaniu i gastronomii oraz administrowaniu i działalności wspierającej (po 13,5%), a nieco niższy m.in. w obsłudze rynku nieruchomości (o 8,1%), wytwarzaniu i zaopatrywaniu w energię elektryczną, gaz, parę wodną i gorącą wodę (o 8,0%), budownictwie (o 6,3%) oraz przetwórstwie przemysłowym (o 6,0%). W górnictwie i wydobywaniu płace obniżyły się o 6,3%.

Przeciętne miesięczne wynagrodzenia brutto w sektorze przedsiębiorstw kształtowały się następująco:

Wyszczególnienie	IX 2013		I-IX 2013	
	w zł	IX 2012 = 100	w zł	I-IX 2012 = 100
<b>O g ó ł e m</b> .....	<b>3142,43</b>	<b>106,1</b>	<b>3110,10</b>	<b>104,4</b>
w tym:				
Przemysł.....	3244,93	105,7	3236,36	103,6
z tego:				
górnictwo i wydobywanie .....	3656,39	93,7	3507,07	88,6
przetwórstwo przemysłowe.....	3181,96	106,0	3185,60	104,0
wytwarzanie i zaopatrywanie w energię elektryczną, gaz, parę wodną i gorącą wodę <sup>a</sup> .....	4860,96	108,0	4611,87	103,9
dostawa wody; gospodarowanie ściekami i odpadami; rekultywacja <sup>a</sup> .....	3325,45	103,6	3257,61	101,9
Budownictwo.....	3134,33	106,3	3029,33	105,3
Handel; naprawa pojazdów samochodowych <sup>Δ</sup>	2658,34	105,0	2634,14	104,8
Transport i gospodarka magazynowa.....	2731,95	104,8	2639,21	101,5
Zakwaterowanie i gastronomia <sup>Δ</sup> .....	2127,44	113,5	2166,91	115,0
Obsługa rynku nieruchomości <sup>Δ</sup> .....	3425,20	108,1	3365,27	112,3
Działalność profesjonalna, naukowa i techniczna <sup>a</sup> .....	4119,81	103,3	3934,39	104,7
Administrowanie i działalność wspierająca <sup>Δ</sup> .....	1958,48	113,5	1899,23	111,1

<sup>a</sup> Nie obejmuje działań: Badania naukowe i prace rozwojowe oraz Działalność weterynaryjna.

#### ODCHYLENIA WZGLĘDNE PRZECIĘTNYCH MIESIĘCZNYCH WYNAGRODZEŃ BRUTTO OD ŚREDNIEGO WYNAGRODZENIA W WOJEWÓDZTWIE WEDŁUG WYBRANYCH SEKCJI W WRZEŚNIU 2013 R.



W porównaniu z sierpniem br. wzrost wynagrodzeń wystąpił m.in. w działalności profesjonalnej, naukowej i technicznej (o 10,6%), górnictwie i wydobywaniu (o 3,9%), transporcie i gospodarce magazynowej oraz dostawie wody; gospodarowaniu ściekami i odpadami; rekultywacji (po 2,0%). Natomiast spadek przeciętnego miesięcznego wynagrodzenia brutto zanotowano m.in. w sekcjach: zakwaterowanie i gastronomia (o 1,5%), handel; naprawa pojazdów samochodowych (o 1,2%) oraz przetwórstwo przemysłowe (o 0,9%).

## DYNAMIKA PRZECIĘTNEGO MIESIĘCZNEGO WYNAGRODZENIA BRUTTO W SEKTORZE PRZEDSIĘBIORSTW

(przeciętna miesięczna 2010 = 100)



W okresie trzech kwartałów br. przeciętne miesięczne wynagrodzenie brutto w sektorze przedsiębiorstw wyniosło 3110,10 zł i było o 4,4% wyższe niż w analogicznym okresie ub. roku. Wysoki wzrost przeciętnych wynagrodzeń wystąpił w zakwaterowaniu i gastronomii (o 15,0%), obsłudze rynku nieruchomości (o 12,3%), administrowaniu i działalności wspierającej (o 11,1%), budownictwie (o 5,3%), handlu; naprawie pojazdów samochodowych (o 4,8%) oraz działalności profesjonalnej, naukowej i technicznej (o 4,7%). Spadek przeciętnego wynagrodzenia odnotowano w dwóch sekcjach, w tym w górnictwie i wydobywaniu (o 11,4%).

\*\*\*

## CENY DETALICZNE

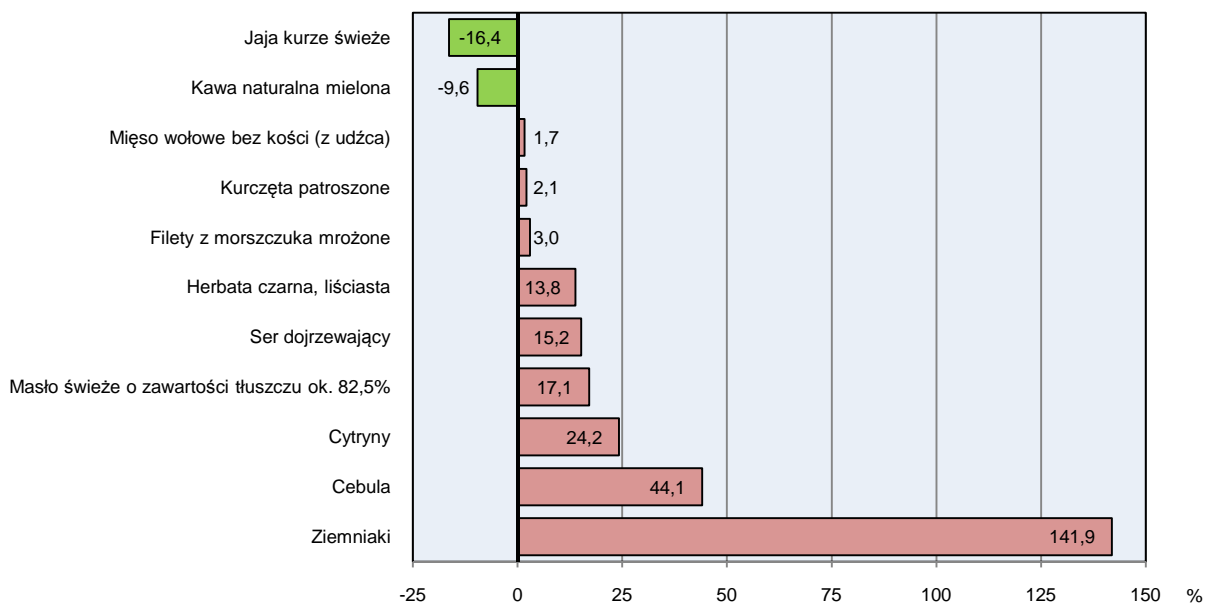
We wrześniu 2013 r. ceny większości artykułów żywnościowych były wyższe niż w analogicznym okresie roku poprzedniego. Droższa była szynka wieprzowa gotowana (o 11,5%), kielbasa suszona (o 6,4%) oraz kasza jęczmienna (o 14,7%). Znacznie tańszy był ryż (o 10,3%) oraz mięso wieprzowe z kością – schab środkowy (o 3,6%).

W grupie „mleko, sery i jaja” najwyższy wzrost cen dotyczył sera dojrzewającego (o 15,2%), śmietany o zawartości tłuszczu 18% (o 7,2%) oraz mleka o zawartości tłuszczu 2-2,5% (o 6,6%). Tańsze były jaja kurze świeże (o 16,4%). Z grupy „oleje i pozostałe tłuszcze” droższe było masło świeże o zawartości tłuszczu ok. 82,5% (o 17,1%) oraz margaryna (o 3,7%).

Wśród warzyw i owoców droższe niż we wrześniu 2012 r. były ziemniaki (o 141,9%), cebula (o 44,1%), jabłka (o 26,1%) oraz cytryny (o 24,2%).

Wśród pozostałych artykułów wysokim wzrostem charakteryzowała się cena herbaty czarnej liściastej (o 13,8%). Odnotowano spadek cen cukru białego kryształowego (o 14,4%) oraz kawy naturalnej mielonej (o 9,6%).

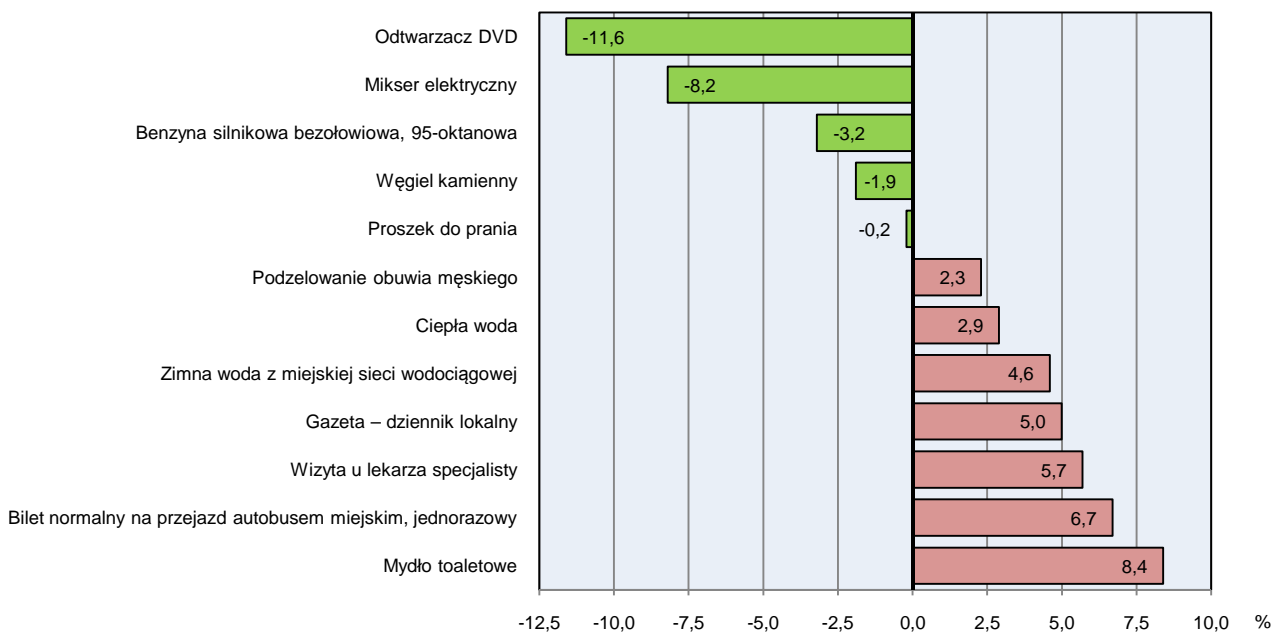
**ZMIANY CEN DETALICZNYCH WYBRANYCH ARTYKUŁÓW ŻYWNOŚCIOWYCH WE WRZEŚNIU 2013 R.**  
(wzrost/spadek w stosunku do analogicznego okresu roku poprzedniego)



W porównaniu z wrześniem 2012 r. podrożały usługi związane z użytkowaniem mieszkania. Zanotowano wzrost opłat za zaopatrzenie w zimną wodę z miejskiej sieci wodociągowej (o 4,6%) oraz za zaopatrzenie w ciepłą wodę (o 2,9%).

Wśród towarów i usług związanych z transportem wzrosła cena biletu normalnego na przejazd jednorazowy autobusem miejskim (o 6,7%), natomiast niższa była cena benzyny silnikowej bezołowiowej, 95-oktanowej (o 3,2%) oraz oleju napędowego (o 1,6%).

**ZMIANY CEN DETALICZNYCH WYBRANYCH TOWARÓW NIEŻYWNOŚCIOWYCH I USŁUG KONSUMPCYJNYCH WE WRZEŚNIU 2013 R.**  
(wzrost/spadek w stosunku do analogicznego okresu roku poprzedniego)



\*\*\*

## ROLNICTWO

Na rynku rolnym we wrześniu 2013 r. przeciętne ceny skupu ziemniaków, żywca drobiowego i mleka były wyższe niż przed rokiem, natomiast niższe były ceny skupu pszenicy, żyta, żywca wieprzowego i wołowego. W porównaniu z sierpniem br. odnotowano wzrost cen skupu zbóż, żywca wieprzowego i mleka. W obrocie targowiskowym, w porównaniu z wrześniem 2012 r., więcej płacono za pszenicę i ziemniaki, a w porównaniu z cenami z sierpnia br. mniej płacono jedynie za ziemniaki. Wskaźnik opłacalności tuczu trzody chlewnej był niższy od notowanego przed miesiącem, a nieznacznie wyższy niż przed rokiem.

We wrześniu br. średnia temperatura powietrza wyniosła 12,1°C i była niższa o 1,1°C od średniej z lat 1971-2000, przy czym maksymalna temperatura wyniosła 24,6°C, a minimalna 0,7°C. Średnia suma opadów atmosferycznych (62,9 mm) stanowiła 102% normy z wielolecia<sup>2</sup>. Odnotowano 15 dni z opadami.

Pierwsza połowa września była ciepła, słoneczna i bez opadów deszczu. W II połowie znacznie się ochłodziło i wystąpiły opady deszczu. Pogoda we wrześniu sprzyjała zbiorom ziemniaków, kukurydzy na ziarno oraz okopowych pastewnych. Siew pszenicy ozimej rozpoczęto po 20 września. Opady deszczu korzystnie wpłynęły na wschody rzepaku ozimego.

Skup zbóż<sup>a</sup> kształtował się następująco:

Wyszczególnienie	VII-IX 2013		IX 2013		
	w tonach	analogiczny okres roku poprzedniego = 100	w tonach	IX 2012 = 100	VIII 2013 = 100
Ziarno zbóż podstawowych <sup>b</sup>	35095	68,9	11076	75,0	61,6
w tym:					
pszenica .....	31568	70,3	10154	77,2	60,8
żyto .....	934	45,9	366	86,3	84,4

<sup>a</sup> Bez skupu realizowanego przez osoby fizyczne. <sup>b</sup> Obejmuje: pszenicę, żyto, jęczmień, owies, pszenżyto; łącznie z mieszankami zbożowymi, bez ziarna siewnego.

**Skup zbóż** podstawowych (z mieszankami zbożowymi bez ziarna siewnego) w okresie lipiec-wrzesień br. wyniósł 35,1 tys. ton i był o 31,1% mniejszy niż w analogicznym okresie poprzedniego roku. Skup pszenicy i żyta w tym okresie był mniejszy odpowiednio o 29,7% i o 54,1%.

We wrześniu br. skup zbóż podstawowych (z mieszankami zbożowymi bez ziarna siewnego) był niższy niż przed rokiem (o 25,0%), jak i w porównaniu z miesiącem poprzednim (o 38,4%). Dostawy do skupu pszenicy i żyta były niższe niż przed miesiącem odpowiednio o 39,2% i o 15,6%. W skali roku mniej skupiono zarówno pszenicy (o 22,8%), jak i żyta (o 13,7%).

Skup podstawowych produktów zwierzęcych<sup>a</sup> kształtował się następująco:

Wyszczególnienie	I-IX 2013		IX 2013		
	w tonach	I-IX 2012 = 100	w tonach	IX 2012 = 100	VIII 2013 = 100
Żywiec rzeźny <sup>b</sup> .....	47004	98,1	5218	114,0	142,3
w tym:					
bydło (bez cieląt).....	3678	89,9	337	104,9	91,0
trzoda chlewna .....	20607	101,3	1680	112,1	104,0
drób .....	22032	97,6	3176	116,6	192,2
Mleko <sup>c</sup> .....	80901	101,3	9827	98,2	94,2

<sup>a</sup> W okresie lipiec-wrzesień bez skupu realizowanego przez osoby fizyczne. <sup>b</sup> Obejmuje bydło, cielęta, trzodę chlewną, owce, konie i drób; w wadze żywej. <sup>c</sup> W tysiącach litrów.

<sup>2</sup> Przeciętne wartości temperatur i opadów ze stacji hydrologiczno-meteorologicznej Instytutu Meteorologii i Gospodarki Wodnej zlokalizowanej w Rzeszowie z lat 1971-2000.

**Skup żywca rzeźnego** we wrześniu br. w wadze żywej wyniósł 5,2 tys. ton, tj. o 14,0% więcej niż przed rokiem. Większy był skup drobiu (o 16,6%), trzody chlewnej (o 12,1%) i bydła (o 4,9%).

W skali miesiąca odnotowano wzrost skupu żywca rzeźnego w wadze żywej (o 42,3%). Więcej skupiono drobiu (o 92,2%) i trzody chlewnej (o 4,0%), natomiast mniej skupiono bydła (o 9,0%).

**Skup mleka** we wrześniu br. był niższy zarówno w stosunku do analogicznego miesiąca roku poprzedniego (o 1,8%), jak i w porównaniu z sierpniem br. (o 5,8%).

Przeciętne ceny podstawowych produktów rolnych kształtowały się następująco:

Wyszczególnienie	Ceny w skupie					Ceny na targowiskach				
	IX 2013			I-IX 2013		IX 2013			I-IX 2013	
	zł	IX 2012=100	VIII 2013=100	zł	I-IX 2012=100	zł	IX 2012=100	VIII 2013=100	zł	I-IX 2012=100
Ziarno zbóż <sup>a</sup> za 1 dt:										
pszenica .....	65,22	74,0	108,4	78,80	95,4	95,48	105,3	104,9	101,56	114,7
żyto .....	44,42	65,7	104,6	57,97	84,6	80,91	95,5	124,5	75,96	93,7
Ziemniak <sup>b</sup> za 1 dt	40,73	172,2	95,5	44,73	150,6	122,07	205,9	97,9	92,03	140,0
Żywiec rzeźny za 1 kg wagi żywej:										
w tym:										
bydło (bez cieląt) .....	5,65	94,5	98,8	6,10	107,2	.	x	x	.	x
trzoda chlewna .....	5,80	98,6	101,4	5,16	99,4	.	x	x	.	x
drób .....	4,46	111,8	97,8	4,22	104,5	.	x	x	.	x
Prosię na chów za 1 szt.	.	x	x	x	x	179,09	83,3	101,8	178,86	91,8
Mleko za 1 l .....	1,25	120,2	107,8	1,16	107,4	.	x	x	.	x

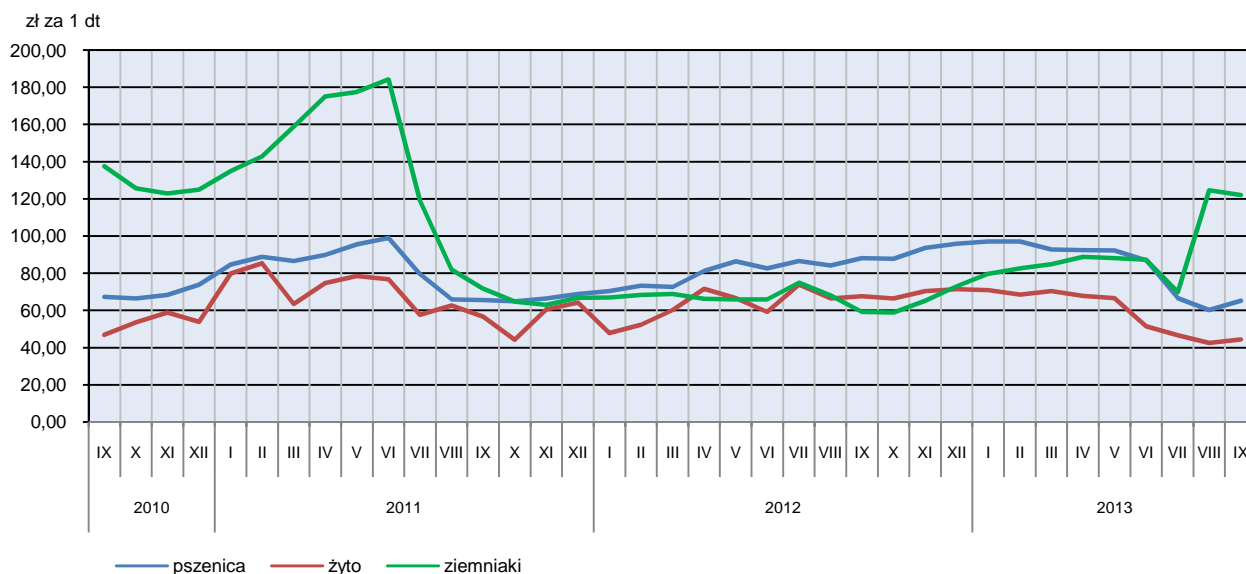
<sup>a</sup> W skupie bez ziarna siewnego. <sup>b</sup> Na targowiskach – jadalne.

We wrześniu br. **ceny skupu zbóż** podstawowych (łącznie z paszowymi bez ziarna siewnego) wyniosły 64,16 zł za 1 dt i były niższe w odniesieniu do cen sprzed roku (o 25,8%), a w porównaniu z sierpniem br. były o 8,2% wyższe.

W skali miesiąca producenci z województwa podkarpackiego uzyskali wyższą cenę za dostarczoną do skupu pszenicę (o 8,4%). W ujęciu rocznym cena skupu pszenicy obniżyła się o 26,0%. Cena skupu żyta była niższa w porównaniu z ceną sprzed roku (o 34,3%), a wyższa w odniesieniu do ceny sprzed miesiąca (o 4,6%).

W obrocie targowiskowym, w stosunku do sierpnia br., notowany był wzrost ceny pszenicy (o 4,9%) jak i żyta (o 24,5%). W skali roku wzrosła cena pszenicy (o 5,3%), natomiast spadła cena żyta (o 4,5%).

## PRZECIĘTNE CENY SKUPU ZBÓŻ I TARGOWISKOWE CENY ZIEMNIAKÓW



Za 1 dt **ziemniaków** w skupie płacono średnio we wrześniu br. 40,73 zł, tj. o 72,2% więcej niż przed rokiem. W odniesieniu do sierpnia br. cena skupu ziemniaków była o 4,5% niższa. Przeciętna cena ziemniaków jadalnych na targowiskach wyniosła 122,07 zł za 1 dt i była ponad 2-krotnie wyższa niż przed rokiem, a w porównaniu do miesiąca poprzedniego była o 2,1% niższa.

## RELACJA PRZECIĘTNYCH CEN SKUPU ŻYWCA WIEPRZOWEGO DO PRZECIĘTNYCH CEN ŻYTA NA TARGOWISKACH

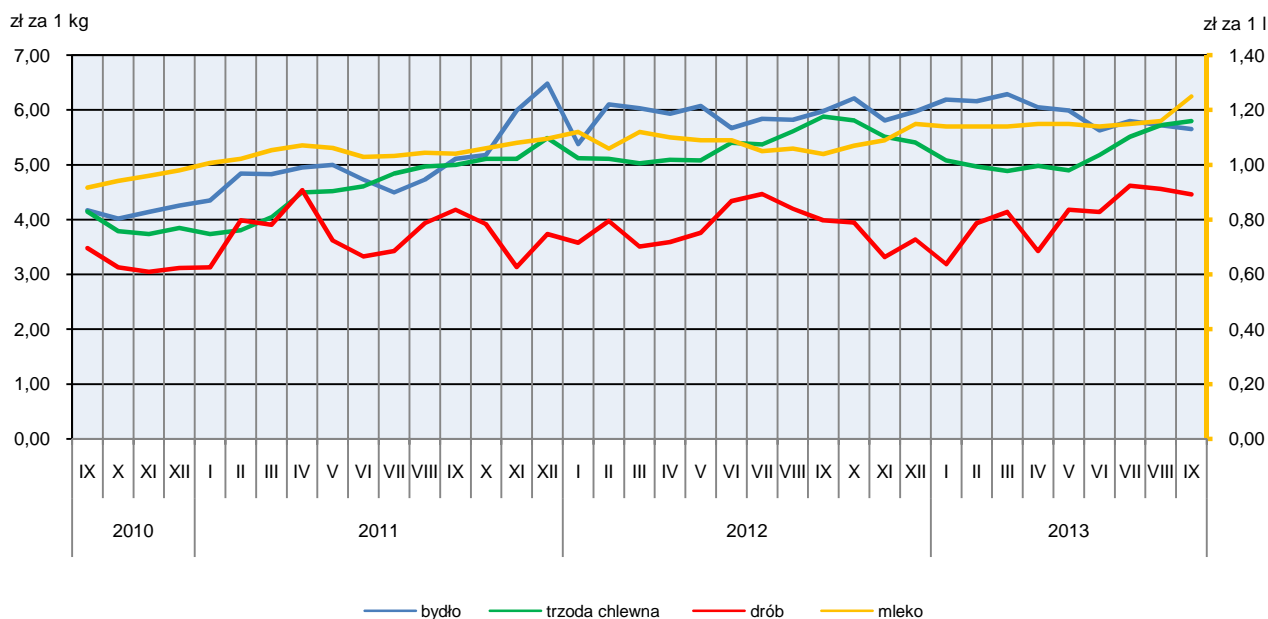


W porównaniu z sierpniem br. odnotowano wzrost **cen skupu żywca wieprzowego** o 1,4%, w ujęciu rocznym ceny były niższe o 1,4%. Cena 1 kg żywca wieprzowego w skupie we wrześniu br. wyniosła 5,80 zł.

We wrześniu br. cena 1 kg żywca wieprzowego w skupie równoważyła wartość 7,2 kg żyta na targowiskach (wobec 8,8 w sierpniu br. i 6,9 przed rokiem). Średnia cena za prosię przeznaczone do dalszego chowu wyniosła 179,09 zł i była niższa niż przed rokiem (o 16,7%), a w odniesieniu do ceny sprzed miesiąca była o 1,8% wyższa.

We wrześniu br. zanotowano spadek **cen skupu żywca drobiowego**. Średnia cena skupu 1 kg drobiu rzeźnego wyniosła 4,46 zł i była niższa w odniesieniu do poprzedniego miesiąca (o 2,2%), a w porównaniu do analogicznego okresu roku ubiegłego była o 11,8% wyższa.

### PRZECIĘTNE CENY SKUPU ŻYWCA I MLEKA



Na rynku **wołowiny** odnotowano spadek cen skupu zarówno w skali roku, jak i w skali miesiąca. Za 1 kg żywca wołowego we wrześniu br. płacono 5,65 zł, tj. o 5,5% mniej niż przed rokiem. W porównaniu z sierpnem br. średnia cena skupu żywca wołowego była o 1,2% niższa.

Ceny skupu **mleka** we wrześniu br. były wyższe zarówno od ubiegłorocznych (o 20,2%), jak i w porównaniu z cenami sprzed miesiąca (o 7,8%).

\*\*\*

## PRZEMYSŁ I BUDOWNICTWO

**Produkcja sprzedana przemysłu** we wrześniu br. osiągnęła wartość (w cenach bieżących) 3427,1 mln zł i była wyższa (w cenach stałych) o 12,1% niż przed rokiem i o 11,8% w porównaniu z poprzednim miesiącem. W Polsce była wyższa o 6,2% w stosunku do ub. roku, a w odniesieniu do sierpnia br. wzrosła o 9,6%. Udział produkcji sprzedanej przemysłu w województwie podkarpackim stanowił 3,4% przychodów krajowych.

W ujęciu rocznym, wzrost produkcji sprzedanej przemysłu wystąpił w trzech sekcjach. W przetwórstwie przemysłowym, którego udział w produkcji sprzedanej przemysłu stanowił ponad 95%, produkcja wzrosła o 12,9%, w dostawie wody; gospodarowaniu ściekami i odpadami; rekultywacji o 6,4%, a w wytwarzaniu i zaopatrywaniu w energię elektryczną, gaz, parę wodną i gorącą wodę o 0,4%. Spadek produkcji o 21,8% odnotowano jedynie w górnictwie i wydobywaniu.



## DYNAMIKA PRODUKCJI SPRZEDANEJ PRZEMYSŁU

(ceny stałe; przeciętna miesięczna 2010 = 100)



We wrześniu br. wzrost produkcji sprzedanej, w porównaniu z analogicznym miesiącem ub. roku, odnotowano w 25 działach przemysłu (spośród 29 występujących w województwie). Uwzględniając działy o znaczącym udziale w produkcji sprzedanej przemysłu największy wzrost, w odniesieniu do września ub. roku, wystąpił w produkcji: maszyn i urządzeń (o 29,9%), pozostałego sprzętu transportowego (o 27,7%), wyrobów z metali (o 24,7%), metali (o 23,6%) oraz wyrobów z gumy i tworzyw sztucznych (o 20,8%). Spadek odnotowano m.in. w produkcji urządzeń elektrycznych (o 8,4%) oraz wyrobów z drewna, korka, słomy i wikliny (o 3,2%).

Dynamika (w cenach stałych) i struktura (w cenach bieżących) produkcji sprzedanej przemysłu kształtowały się następująco:

Wyszczególnienie	IX 2013	I-IX 2013	
	analogiczny okres roku poprzedniego = 100	w odsetkach	
<b>O g ó ł e m</b> .....	<b>112,1</b>	<b>108,1</b>	<b>100,0</b>
z tego:			
Górnictwo i wydobywanie .....	78,2	67,9	0,6
Przetwórstwo przemysłowe.....	112,9	108,9	95,2
w tym produkcja:			
artykułów spożywczych.....	112,8	117,3	9,3
wyrobów z drewna, korka, słomy i wikliny <sup>Δ</sup> .....	96,8	97,1	7,6
chemikaliów i wyrobów chemicznych.....	102,2	106,7	7,4
wyrobów z gumy i tworzyw sztucznych.....	120,8	107,7	14,6
wyrobów z pozostałych mineralnych surowców niemetalicznych .....	115,6	110,1	4,3
metali .....	123,9	108,9	5,5
wyrobów z metali <sup>Δ</sup> .....	124,7	113,5	8,9
urządzeń elektrycznych.....	91,6	102,6	1,9
maszyn i urządzeń <sup>Δ</sup> .....	129,9	86,7	2,9
pojazdów samochodowych, przyczep i naczep <sup>Δ</sup> .....	114,6	119,6	12,0
pozostałego sprzętu transportowego .....	127,7	123,9	9,5
mebli .....	108,5	95,7	3,5
Wytwarzanie i zaopatrywanie w energię elektryczną, gaz, parę wodną i gorącą wodę <sup>Δ</sup> .....	100,4	96,1	2,1
Dostawa wody; gospodarowanie ściekami i odpadami; rekultywacja <sup>Δ</sup> .....	106,4	103,9	2,1

W porównaniu z sierpniem br. produkcja sprzedana wzrosła w sekcjach: przetwórstwo przemysłowe (o 12,1%), dostawa wody; gospodarowanie ściekami i odpadami; rekultywacja (o 9,2%) oraz wytwarzanie i zaopatrywanie w energię elektryczną, gaz, parę wodną i gorącą wodę (o 6,3%). Natomiast obniżyła się w sekcji górnictwo i wydobywanie (o 5,0%).

**Wydajność pracy**, mierzona produkcją sprzedaną na jednego zatrudnionego, we wrześniu br. wyniosła (w cenach bieżących) 29,0 tys. zł i była wyższa (w cenach stałych) o 13,1% w porównaniu z analogicznym miesiącem ub. roku, przy przeciętnym zatrudnieniu niższym o 0,9%, a wyższym przeciętnym miesięcznym wynagrodzeniu brutto o 5,7%.

Od początku roku produkcja sprzedana przemysłu wyniosła 27491,4 mln zł i była o 8,1% wyższa (w kraju o 1,4%) niż w analogicznym okresie ub. roku, przy czym w przetwórstwie przemysłowym odnotowano wzrost o 8,9%. Wzrost produkcji wystąpił w 22 działach przemysłu, m.in. w produkcji: pozostałego sprzętu transportowego (o 23,9%), pojazdów samochodowych, przyczep i naczep (o 19,6%) oraz artykułów spożywczych (o 17,3%). W okresie tym zmniejszyła się produkcja m.in. maszyn i urządzeń (o 13,3%) oraz mebli (o 4,3%).

**Produkcja sprzedana budownictwa** (w cenach bieżących) we wrześniu br. wyniosła 470,4 mln zł i była o 16,2% niższa niż we wrześniu ub. roku, a wyższa o 6,4% w porównaniu z sierpniem br. Od początku roku produkcja sprzedana przedsiębiorstw budowlanych osiągnęła wartość 3687,1 mln zł i była o 8,1% niższa w porównaniu z analogicznym okresem ub. roku.

Wydajność pracy w budownictwie, mierzona przychodami ze sprzedaży wyrobów i usług na 1 zatrudnionego, we wrześniu br. ukształtowała się na poziomie 23,4 tys. zł i była o 13,2% niższa niż przed rokiem, przy przeciętnym zatrudnieniu niższym o 3,5%, a wzrostem wynagrodzeń o 6,3%.

**Sprzedaż produkcji budowlano-montażowej** (stanowiącej 58,4% przychodów ogółem osiągniętych przez jednostki w sekcji budownictwo) zrealizowana we wrześniu br. wyniosła 274,6 mln zł i była o 27,1% niższa od uzyskanej we wrześniu 2012 r. Spadek produkcji wystąpił we wszystkich trzech działach budownictwa, z tego największy w jednostkach zajmujących się głównie robotami budowlanymi specjalistycznymi.

Dynamika i struktura (w cenach bieżących) produkcji budowlano-montażowej kształtowały się następująco:

Wyszczególnienie	IX 2013	I-IX 2013	
	analogiczny okres roku poprzedniego = 100	w odsetkach	
<b>O g ó ł e m</b> .....	<b>72,9</b>	<b>88,8</b>	<b>100,0</b>
Budowa budynków <sup>Δ</sup> .....	74,2	78,3	39,2
Budowa obiektów inżynierii lądowej i wodnej <sup>Δ</sup> .....	93,5	113,1	29,9
Roboty budowlane specjalistyczne .....	52,3	85,6	30,9

W porównaniu z sierpniem br. sprzedaż produkcji budowlano-montażowej zmniejszyła się o 3,9%. Spadek sprzedaży wystąpił w jednostkach, których podstawowym rodzajem działalności są roboty budowlane specjalistyczne (o 13,2%) oraz specjalizujących się w budowie obiektów inżynierii lądowej

i wodnej (o 6,3%). Wzrost produkcji odnotowano w podmiotach zajmujących się głównie wznoszeniem budynków (o 3,4%).

W okresie trzech kwartałów br. produkcja budowlano-montażowa wyniosła 2174,1 mln zł i była niższa o 11,2% w stosunku do analogicznego okresu ub. roku. Spadek sprzedaży wystąpił w jednostkach zajmujących się głównie wznoszeniem budynków oraz specjalizujących się w robotach budowlanych specjalistycznych, natomiast produkcja wzrosła w podmiotach, których podstawowym rodzajem działalności jest budowa obiektów inżynierii lądowej i wodnej.

\*\*\*

## BUDOWNICTWO MIESZKANIOWE

We wrześniu br., w porównaniu z analogicznym miesiącem ub. roku, spadła liczba mieszkań oddanych do użytkowania (o 13,7%) oraz liczba mieszkań na realizację, których wydano pozwolenia (o 12,9%). Wzrosła natomiast liczba mieszkań, których budowę rozpoczęto (o 3,0%).

Według wstępnych danych<sup>3</sup>, we wrześniu br. **przekazano do użytkowania** 397 mieszkań o łącznej powierzchni 51,7 tys. m<sup>2</sup>. Liczba nowo wybudowanych mieszkań, w porównaniu z wrześniem ub. roku, była mniejsza o 63 lokale. Inwestorzy indywidualni przekazali 333 mieszkania (o 36 więcej), na sprzedaż lub wynajem przekazano 40 mieszkań (o 9 więcej), natomiast w budownictwie spółdzielczym 24 mieszkania (o 108 mniej). Nie oddano do użytkowania nowych mieszkań w budownictwie komunalnym, zakładowym i społecznym czynszowym (podobnie jak we wrześniu ub. roku).

W relacji do miesiąca poprzedniego liczba nowo oddanych mieszkań była mniejsza o 218 lokali. We wrześniu br. udział mieszkań oddanych do użytkowania w województwie podkarpackim stanowił 3,3% efektów krajowych.

Liczba mieszkań oddanych do użytkowania **w okresie styczeń-wrzesień br.** kształtowała się następująco:

Wyszczególnienie	Mieszkania oddane do użytkowania			Przeciętna powierzchnia użytkowa 1 mieszkania w m <sup>2</sup>
	w liczbach bezwzględnych	w odsetkach	I-IX 2012 = 100	
<b>O g ó ł e m</b> .....	<b>4388</b>	<b>100,0</b>	<b>98,9</b>	<b>119,7</b>
Indywidualne .....	3525	80,3	109,9	134,8
Przeznaczone na sprzedaż lub wynajem .....	438	10,0	51,8	61,2
Spółdzielcze .....	425	9,7	113,0	55,1

Od początku roku **oddano do użytkowania 4388 mieszkań**, tj. o 48 mieszkań mniej niż w analogicznym okresie ub. roku. Mniej mieszkań przekazano w budownictwie przeznaczonym na sprzedaż lub wynajem (o 407), natomiast więcej w budownictwie indywidualnym (o 318) oraz w spółdzielczym (o 49).

<sup>3</sup> Dane meldunkowe – mogą ulec zmianie po opracowaniu sprawozdań kwartalnych.

## DYNAMIKA MIESZKAŃ ODDANYCH DO UŻYTKOWANIA (analogiczny okres 2010 = 100)

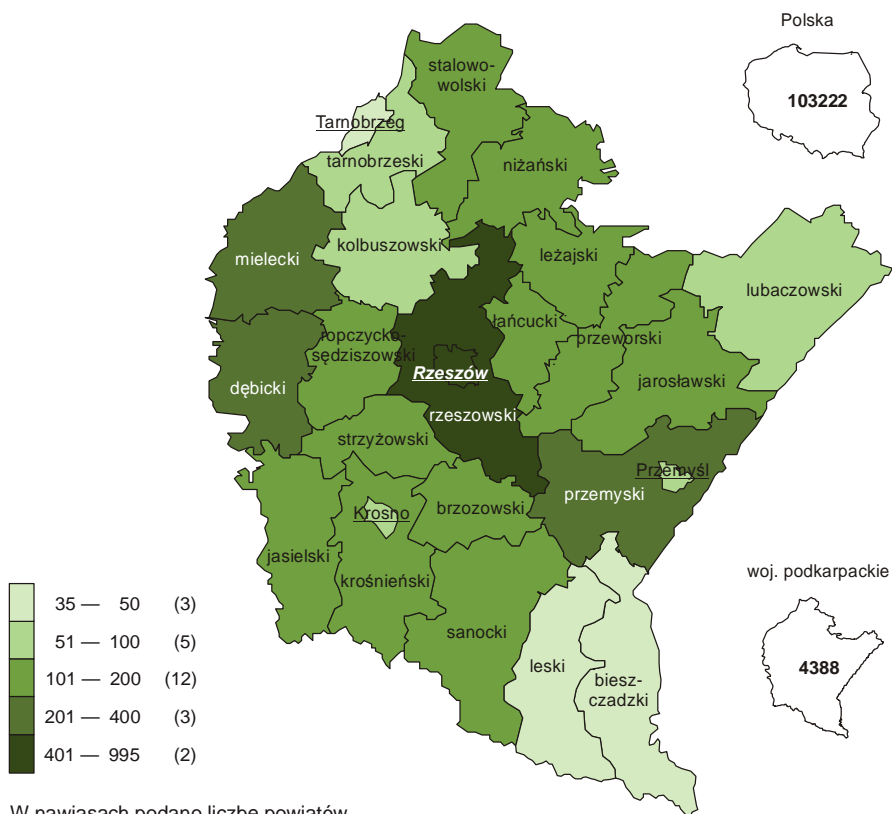


**Przeciętna powierzchnia użytkowa** mieszkania przekazanego do użytkowania w okresie styczeń-wrzesień 2013 r. wyniosła 119,7 m<sup>2</sup>, w tym w budownictwie indywidualnym – 134,8 m<sup>2</sup>, na sprzedaż lub wynajem – 61,2 m<sup>2</sup>, a w spółdzielczym – 55,1 m<sup>2</sup>.

W przekroju terytorialnym od początku roku najwięcej mieszkań oddano do użytkowania w Rzeszowie (995) oraz w powiecie rzeszowskim (479). Najmniej mieszkań przekazano w powiatach: bieszczadzkim (35), leskim (46) oraz w Tarnobrzegu (49).

Mieszkania o największej przeciętnej powierzchni użytkowej wybudowano w powiecie leskim (152,8 m<sup>2</sup>) i w Tarnobrzegu (151,8 m<sup>2</sup>), a o najmniejszej w Rzeszowie (75,5 m<sup>2</sup>).

## MIESZKANIA ODDANE DO UŻYTKOWANIA WEDŁUG POWIATÓW W OKRESIE STYCZEŃ-WRZESIEŃ 2013 R.



We wrześniu br. **wydano pozwolenia** na budowę 734 mieszkań (w analogicznym miesiącu ub. roku – 843), z tego w budownictwie indywidualnym – 664, a na sprzedaż lub wynajem – 70.

W badanym miesiącu **rozpoczęto budowę** 727 mieszkań (w analogicznym miesiącu 2012 r. – 706), z tego indywidualnych – 487, a na sprzedaż lub wynajem – 240 lokali.

Liczba mieszkań, na budowę których uzyskano pozwolenia i mieszkań, których budowę rozpoczęto w okresie styczeń-wrzesień br. kształtowała się następująco:

Wyszczególnienie	Mieszkania, na budowę których wydano pozwolenia			Mieszkania, których budowę rozpoczęto		
	w liczbach bezwzględnych	w odsetkach	I-IX 2012 = = 100	w liczbach bezwzględnych	w odsetkach	I-IX 2012 = = 100
<b>O g ó ł e m</b> .....	<b>5265</b>	<b>100,0</b>	<b>84,8</b>	<b>5108</b>	<b>100,0</b>	<b>88,9</b>
Indywidualne .....	4598	87,3	94,0	4434	86,8	91,6
Przeznaczone na sprzedaż lub wynajem	576	11,0	48,3	511	10,0	70,9
Spółdzielcze .....	-	-	x	139	2,7	81,8
Komunalne .....	91	1,7	72,8	24	0,5	150,0

\*\*\*

## RYNEK WEWNĘTRZNY

We wrześniu br. w skali roku wzrosła (w cenach bieżących) **sprzedaż detaliczna**, obniżyła się natomiast **sprzedaż hurtowa** zarówno w jednostkach handlowych, jak i hurtowych.

**Sprzedaż detaliczna** zrealizowana przez przedsiębiorstwa handlowe i niehandlowe we wrześniu br. była wyższa o 2,4% niż przed rokiem, a o 5,9% niższa w porównaniu z sierpniem br.

W odniesieniu do września 2012 r. najbardziej wzrosła sprzedaż w grupie „pozostałe” (o 21,4%), prasy, książek, pozostałej sprzedaży w wyspecjalizowanych sklepach (o 17,3%) oraz farmaceutyków, kosmetyków, sprzętu ortopedycznego (o 10,8%). Udział tych trzech grup w ogólnej sprzedaży detalicznej wyniósł 40,0% i w porównaniu z sierpniem 2012 r. wzrósł o 5,7 p. proc. W skali roku spadek sprzedaży detalicznej odnotowano w trzech grupach, w tym w sprzedaży paliw stałych, ciekłych i gazowych (o 14,5%).

Dynamika i struktura (w cenach bieżących) sprzedaży detalicznej kształtowały się następująco:

Wyszczególnienie	IX 2013	I-IX 2013	
	analogiczny okres roku poprzedniego = 100	w odsetkach	
<b>O g ó ł e m</b> <sup>a</sup> .....	<b>102,4</b>	<b>96,6</b>	<b>100,0</b>
w tym:			
Pojazdy samochodowe, motocykle, części .....	96,7	102,6	11,7
Paliwa stałe, ciekłe i gazowe.....	85,5	83,0	8,0
Żywność, napoje i wyroby tytoniowe .....	90,6	91,7	30,6
Farmaceutyki, kosmetyki, sprzęt ortopedyczny....	110,8	107,3	4,7
Włókno, odzież, obuwie .....	108,0	89,4	3,9
Meble, rtv, agd .....	105,6	93,2	4,7
Prasa, książki, pozostała sprzedaż w wyspecjalizowanych sklepach.....	117,3	104,0	5,9
Pozostałe .....	121,4	103,8	25,6

<sup>a</sup> Grupowania przedsiębiorstw dokonano na podstawie Polskiej Klasyfikacji Działalności – PKD 2007, zaliczając przedsiębiorstwo do określonej kategorii według przeważającego rodzaju działalności, zgodnie z aktualnym w omawianym okresie stanem organizacyjnym. Odnotowane zmiany (wzrost/spadek) sprzedaży detalicznej w poszczególnych grupach rodzajów działalności przedsiębiorstw mogą zatem również wynikać ze zmiany przeważającego rodzaju działalności przedsiębiorstwa oraz zmian organizacyjnych. Nie ma to wpływu na dynamikę sprzedaży detalicznej ogółem.

W porównaniu z poprzednim miesiącem największy spadek sprzedaży detalicznej wystąpił w sprzedaży pojazdów samochodowych, motocykli, części (o 11,7%) oraz żywności, napojów i wyrobów tytoniowych (o 10,3%), która jest najliczniejszą grupą pod względem udziału w ogólnej sprzedaży detalicznej. Wzrosła sprzedaż w trzech grupach, w tym w sprzedaży włókien, odzieży, obuwia (o 6,7%).

W okresie dziewięciu miesięcy br. sprzedaż detaliczna była niższa o 3,4% (wobec wzrostu o 7,3% przed rokiem). Sprzedaż detaliczna najbardziej obniżyła się w przedsiębiorstwach zajmujących się sprzedażą paliw stałych, ciekłych i gazowych (o 17,0%) oraz włókna, odzieży, obuwia (o 10,6%). Wzrost sprzedaży detalicznej wystąpił m.in. w sprzedaży farmaceutyków, kosmetyków, sprzętu ortopedycznego (o 7,3%) oraz prasy, książek, pozostałej sprzedaży w wyspecjalizowanych sklepach (o 4,0%).

**Sprzedaż hurtowa** w przedsiębiorstwach handlowych we wrześniu br. była niższa o 7,5% niż przed rokiem, przy czym w przedsiębiorstwach handlu hurtowego obniżyła się o 7,4%. Sprzedaż hurtowa w przedsiębiorstwach handlowych, w porównaniu z poprzednim miesiącem, była niższa o 2,4%, a w przedsiębiorstwach handlu hurtowego o 3,3%.

W okresie trzech kwartałów br., w odniesieniu do analogicznego okresu ub. roku, niższa była zarówno sprzedaż hurtowa w przedsiębiorstwach handlowych (o 8,2%), jak i w przedsiębiorstwach handlu hurtowego (o 8,3%).

\*\*\*

## WYBRANE DANE O WOJEWÓDZTWIE PODKARPACKIM

WYSZCZEGÓLNIENIE A – 2012 r. B – 2013 r.		I	II	III	IV	V	VI	VII	VIII	IX	X	XI	XII
Przeciętne zatrudnienie w sektorze przedsiębiorstw <sup>a</sup> (w tys. osób) .....	A	232,3	231,7	231,3	230,8	229,9	228,5	228,3	229,1	229,4	229,0	227,8	226,4
	B	227,1	222,8	224,0	223,6	223,9	223,9	223,7	224,2	224,2			
poprzedni miesiąc = 100 .....	A	101,1	99,7	99,8	99,8	99,6	99,4	99,9	100,3	100,1	99,8	99,5	99,4
	B	100,3	98,1	100,6	99,8	100,1	100,0	99,9	100,3	100,0			
analogiczny miesiąc poprzedniego roku = 100 .....	A	102,2	101,5	101,2	100,5	99,8	98,7	98,4	98,7	99,1	99,0	98,9	98,5
	B	97,7	96,1	96,9	96,9	97,4	98,0	98,0	97,9	97,8			
Bezrobotni zarejestrowani (stan w końcu okresu) (w tys. osób) .....	A	154,3	156,4	153,2	146,8	142,0	139,7	140,5	142,0	141,2	142,9	147,3	153,8
	B	163,0	164,2	162,1	156,3	150,4	145,8	146,2	146,2	145,9			
Stopa bezrobocia <sup>b</sup> (stan w końcu okresu) (w %) .....	A	16,2	16,4	16,1	15,6	15,1	14,9	15,0	15,1	15,1	15,2	15,6	16,4*
	B	17,2*	17,3*	17,1*	16,6*	16,1*	15,6*	15,7*	15,7*	15,6			
Oferty pracy (zgłoszone w ciągu miesiąca) .....	A	2381	3543	5718	4659	3880	3885	3660	4825	5998	4480	3085	2575
	B	3489	5357	6125	6089	5266	4787	4389	4657	3996			
Liczba bezrobotnych na 1 ofertę pracy (stan w końcu okresu) .....	A	128	91	76	84	83	72	72	50	75	80	96	131
	B	106	92	82	73	58	64	64	63	73			
Przeciętne miesięczne wynagrodzenia brutto w sektorze przedsiębiorstw <sup>a</sup> (w zł) .....	A	2973,34	2910,76	2972,08	3052,37	3008,34	2933,96	2967,28	2994,11	2960,81	3042,15	3046,11	3217,57
	B	3004,63	3001,67	3126,02	3125,95	3108,51	3063,63	3158,74	3136,04	3142,43			
poprzedni miesiąc = 100 .....	A	94,7	97,9	102,1	102,7	98,6	97,5	101,1	100,9	98,9	102,7	100,1	105,6
	B	93,4	99,9	104,1	100,0	99,4	98,6	103,1	99,3	100,2			
analogiczny miesiąc poprzedniego roku = 100 .....	A	106,7	105,2	104,7	102,8	106,7	103,2	102,0	102,7	100,7	102,1	102,3	102,5
	B	101,1	103,1	105,2	102,4	103,3	104,4	106,5	104,7	106,1			
Wskaźnik cen:													
towarów i usług konsumpcyjnych <sup>c</sup> :													
analogiczny okres poprzedniego roku = 100 .....	A	.	.	104,5	.	.	104,5	.	.	104,3	.	.	103,0
	B	.	.	101,3	.	.	100,3	.	.	.	.	.	.

a W przedsiębiorstwach, w których liczba pracujących przekracza 9 osób. b Udział zarejestrowanych bezrobotnych w cywilnej ludności aktywnej zawodowo, szacowanej na koniec każdego miesiąca. c W kwartale.

**WYBRANE DANE O WOJEWÓDZTWIE PODKARPACKIM (cd.)**

WYSZCZEGÓLNIENIE A – 2012 r. B – 2013 r.	I	II	III	IV	V	VI	VII	VIII	IX	X	XI	XII
Wskaźnik cen (dok.): skupu ziarna zbóż:												
poprzedni miesiąc = 100 .....	A 102,1	105,3	99,3	111,6	106,0	93,1	104,4	99,6	104,5	98,7	107,5	101,5
	B 101,0	99,9	95,5	100,4	99,9	92,3	77,0	92,5	108,2			
analogiczny miesiąc poprzedniego roku = 100 .....	A 83,3	83,4	84,9	91,0	91,0	82,0	110,0	126,1	133,0	137,0	139,5	137,8
	B 136,3	129,3	124,3	111,9	105,5	104,6	77,2	71,7	74,2			
skupu żywca rzeźnego wołowego (bez cieląt):												
poprzedni miesiąc = 100 .....	A 83,0	113,4	98,9	98,3	102,4	93,4	103,0	99,7	102,7	103,8	93,6	102,8
	B 103,7	99,5	102,1	96,2	99,0	94,0	103,0	98,6	98,8			
analogiczny miesiąc poprzedniego roku = 100 .....	A 123,7	126,0	124,8	119,8	121,4	119,9	129,8	123,0	117,0	119,9	97,0	92,1
	B 115,1	101,0	104,3	102,0	98,7	99,3	99,3	98,3	94,5			
skupu żywca rzeźnego wieprzowego:												
poprzedni miesiąc = 100 .....	A 93,3	99,8	98,4	101,2	99,8	106,3	99,4	104,5	104,8	98,8	94,8	98,2
	B 93,9	97,8	98,4	101,8	98,4	105,7	106,4	103,8	101,4			
analogiczny miesiąc poprzedniego roku = 100 .....	A 136,9	134,1	124,2	113,1	112,4	117,1	111,0	112,9	117,6	113,7	107,8	98,5
	B 99,2	97,3	97,2	97,8	96,5	95,9	102,6	102,0	98,6			
Relacje cen skupu <sup>a</sup> żywca wieprzowego do cen targowiskowych żyta .....	A 6,3	6,4	5,8	6,8	5,9	7,0	6,5	7,3	6,9	8,0	7,1	6,8
	B 6,6	6,2	6,4	5,9	6,8	6,8	7,9	8,8	7,2			
Produkcja sprzedana przemysłu <sup>b</sup> (w cenach stałych):												
poprzedni miesiąc = 100 .....	A 106,6	98,1	109,6	91,2	103,4	104,3	95,1	103,8	107,0	105,1	90,9	99,7
	B 95,3	100,3	110,2	98,0	100,1	105,6	101,5	95,2*	111,8			
analogiczny miesiąc poprzedniego roku = 100 .....	A 115,5	108,2	99,3	103,7	101,6	106,1	101,6	100,6	97,7	108,0	101,0	113,1
	B 101,1	103,4	104,0	111,8	108,2	109,7	117,0	107,3*	112,1			
Produkcja budowlano-montażowa <sup>b</sup> (w cenach bieżących):												
poprzedni miesiąc = 100 .....	A 32,4	93,3	135,4	107,6	121,8	176,3	63,8	106,4	121,2	100,9	100,7	145,8
	B 22,0	116,8	117,8	104,1	132,6	176,0	73,3	95,0	96,1			
analogiczny miesiąc poprzedniego roku = 100 .....	A 116,1	104,8	94,4	100,8	84,3	142,4	92,4	96,9	86,9	96,7	95,2	115,6
	B 78,4	98,2	85,4	82,6	89,9	89,7	103,0	92,0	72,9			

a Ceny bieżące bez VAT. b W przedsiębiorstwach, w których liczba pracujących przekracza 9 osób.\* Dane zostały zmienione w stosunku do już opublikowanych.



**WYBRANE DANE O WOJEWÓDZTWIE PODKARPACKIM (dok.)**

WYSZCZEGÓLNIENIE A – 2012 r. B – 2013 r.		I	II	III	IV	V	VI	VII	VIII	IX	X	XI	XII
Mieszkania oddane do użytkowania (od początku roku)	A	458	978	1535	2045	2490	2991	3553	3976	4436	5050	5561	6526
	B	574	942	1572	2053	2435	2948	3376	3991	4388			
analogiczny okres poprzedniego roku = 100 .....	A	110,9	92,0	99,9	107,0	111,9	119,0	116,4	113,4	113,3	113,3	111,7	114,7
	B	125,3	96,3	102,4	100,4	97,8	98,6	95,0	100,4	98,9			
Sprzedaż detaliczna towarów <sup>a</sup> (w cenach bieżących):													
poprzedni miesiąc = 100 .....	A	76,3	99,5	119,0	98,8	105,7	98,6	104,6	100,1	95,2	102,2	94,1	104,9
	B	79,7	99,1	116,1	102,1	105,1	98,5	107,9	103,0	94,1			
analogiczny miesiąc poprzedniego roku = 100 .....	A	111,2	109,2	110,4	103,4	107,7	106,2	108,7	101,3	96,5	97,5	101,1	93,6
	B	97,8	97,4	95,1	98,3	97,7	97,6	100,7	103,6	102,4			
Wskaźnik rentowności obrotu w przedsiębiorstwach <sup>b</sup> :													
brutto <sup>c</sup> (w %) .....	A	.	.	4,7	.	.	4,6	.	.	4,5	.	.	4,2
	B	.	.	4,5	.	.	7,6	.	.	.			
netto <sup>d</sup> (w %) .....	A	.	.	3,9	.	.	3,9	.	.	3,9	.	.	3,6
	B	.	.	3,6	.	.	6,9	.	.	.			
Nakłady inwestycyjne przedsiębiorstw <sup>b</sup> (w mln zł; ceny bieżące) .....	A	.	.	461,9	.	.	1162,1	.	.	2008,0	.	.	2967,0
	B	.	.	481,6	.	.	1085,4	.	.	.			
analogiczny okres poprzedniego roku = 100 (ceny bieżące) .....	A	.	.	122,2	.	.	126,6	.	.	131,4	.	.	111,7
	B	.	.	104,3	.	.	93,4	.	.	.			
Podmioty gospodarki narodowej <sup>e</sup> w rejestrze REGON (stan w końcu okresu).....	A	150264	150500	151008	151563	152186	152563	152835	153253	153692	154275	154867	155034
	B	154878	155082	155405	155836	156372	156934	157426	158083	158611			
w tym spółki handlowe .....	A	8037	8089	8126	8185	8224	8257	8309	8379	8442	8504	8576	8660
	B	8734	8795	8876	8954	9016	9081	9149	9206	9275			
w tym z udziałem kapitału zagranicznego .....	A	1048	1055	1065	1071	1077	1082	1090	1107	1122	1132	1144	1157
	B	1166	1173	1190	1204	1210	1222	1228	1240	1257			

a W przedsiębiorstwach, w których liczba pracujących przekracza 9 osób. b W przedsiębiorstwach, w których liczba pracujących przekracza 49 osób.; dane są prezentowane narastająco. c Relacja wyniku finansowego brutto do przychodów z całokształtu działalności. d Relacja wyniku finansowego netto do przychodów z całokształtu działalności. e Bez osób prowadzących gospodarstwa indywidualne w rolnictwie. \* Dane zostały zmienione w stosunku do już opublikowanych.