



URZĄD STATYSTYCZNY W RZESZOWIE
ul. Jana III Sobieskiego 10, 35-959 Rzeszów



Kontakt: e-mail: SekretariatUSRze@stat.gov.pl;
tel.: (17) 85 352 10, 85 352 19
faks: (17) 853 51 57

Internet: <http://www.stat.gov.pl/rzesz>

KOMUNIKAT O SYTUACJI SPOŁECZNO-GOSPODARCZEJ WOJEWÓDZTWA PODKARPACKIEGO W LIPCU 2013 R.

Nr 7/2013

opublikowany 29.08.2013

- ⇒ Przeciętne zatrudnienie w sektorze przedsiębiorstw zmniejszyło się w skali roku (o 2,0%), jak i w stosunku do poprzedniego miesiąca br. (o 0,1%).
- ⇒ Stopa bezrobocia rejestrowanego wyniosła 15,5% (podobnie jak przed miesiącem) i była wyższa w porównaniu z analogicznym miesiącem 2012 r.
- ⇒ Przeciętne miesięczne wynagrodzenie brutto w sektorze przedsiębiorstw wzrosło zarówno w ujęciu rocznym (o 6,5%), jak i w porównaniu z czerwcem br. (o 3,1%).
- ⇒ W odniesieniu do lipca 2012 r. wzrosły ceny większości artykułów żywnościowych. Podrożały również usługi związane z użytkowaniem mieszkania.
- ⇒ Ceny skupu pszenicy, żyta i żywca wołowego były niższe niż przed rokiem. W porównaniu z czerwcem br. niższe były ceny skupu zbóż i ziemniaków. W obrocie targowiskowym, w odniesieniu do lipca 2012 r., więcej płacono za pszenicę i ziemniaki. W porównaniu z cenami notowanymi w czerwcu br. wzrosła cena pszenicy i prosięcia na chów.
- ⇒ Produkcja sprzedana przemysłu była wyższa zarówno w porównaniu z analogicznym miesiącem poprzedniego roku (o 17,0%), jak i z czerwcem br. (o 1,5%).
- ⇒ Wyższa niż przed rokiem była sprzedaż produkcji budowlano-montażowej (o 3,0%).
- ⇒ Liczba mieszkań oddanych do użytkowania była niższa niż w lipcu ub. roku (o 23,8%). Najwięcej mieszkań przekazali inwestorzy indywidualni.
- ⇒ Sprzedaż detaliczna w skali roku była wyższa o 0,7% (wobec wzrostu o 8,7% przed rokiem) i o 7,9% w porównaniu z czerwcem br.
- ⇒ W I półroczu 2013 r. wyniki finansowe przedsiębiorstw były korzystniejsze niż uzyskane rok wcześniej. Wyższe były wskaźniki rentowności i płynności finansowej.
- ⇒ Nakłady inwestycyjne na nowe obiekty majątkowe oraz ulepszenie istniejących, poniesione przez badane przedsiębiorstwa województwa podkarpackiego w I półroczu 2013 r., były niższe niż w analogicznym okresie ub. roku. Niższa niż przed rokiem była wartość kosztorysowa nowo rozpoczętych inwestycji.

SPIS TREŚCI

Strona

RYNEK PRACY	4
WYNAGRODZENIA.....	9
CENY DETALICZNE	11
ROLNICTWO.....	12
PRZEMYSŁ I BUDOWNICTWO.....	16
BUDOWNICTWO MIESZKANIOWE	18
RYNEK WEWNĘTRZNY	21
WYNIKI FINANSOWE PRZEDSIĘBIORSTW	22
NAKŁADY INWESTYCYJNE.....	25
WYBRANE DANE O WOJEWÓDZTWIE PODKARPACKIM.....	27

UWAGI OGÓLNE

Prezentowane w Komunikacie dane:

- o zatrudnieniu, wynagrodzeniach oraz o produkcji sprzedanej przemysłu i budownictwa, produkcji budowlano-montażowej, a także o sprzedaży detalicznej i hurtowej towarów dotyczą podmiotów gospodarczych, w których liczba pracujących przekracza 9 osób,
- o sektorze przedsiębiorstw, dotyczą podmiotów prowadzących działalność gospodarczą w zakresie: leśnictwa i pozyskiwania drewna; rybołówstwa w wodach morskich; górnictwa i wydobywania; przetwórstwa przemysłowego; wytwarzania i zaopatrywania w energię elektryczną, gaz, parę wodną, gorącą wodę i powietrze do układów klimatyzacyjnych; dostawy wody; gospodarowania ściekami i odpadami oraz działalności związanej z rekultywacją; budownictwa; handlu hurtowego i detalicznego; naprawy pojazdów samochodowych, włączając motocykle; transportu i gospodarki magazynowej; działalności związanej z zakwaterowaniem i usługami gastronomicznymi; informacji i komunikacji; działalności związanej z obsługą rynku nieruchomości; działalności prawniczej, rachunkowo-księgowej i doradztwa podatkowego, działalności firm centralnych (head offices); doradztwa związanego z zarządzaniem; działalności w zakresie architektury i inżynierii; badań i analiz technicznych; reklamy, badania rynku i opinii publicznej; pozostałej działalności profesjonalnej, naukowej i technicznej; działalności w zakresie usług administrowania i działalności wspierającej; działalności związanej z kulturą, rozrywką i rekreacją; naprawy i konserwacji komputerów i artykułów użytku osobistego i domowego; pozostałej indywidualnej działalności usługowej,
- o cenach detalicznych dotyczą towarów żywnościowych i nieżywnościowych oraz usług, które pochodzą z notowań cen prowadzonych przez ankieterów w wybranych punktach sprzedaży, w wytypowanych rejonach badania cen; ceny żywności notowane są raz w miesiącu z wyjątkiem owoców i warzyw, w zakresie których notowania cen prowadzone są dwa razy w miesiącu,
- o skupie produktów rolnych obejmują skup od producentów z terenu województwa realizowany przez osoby prawne i samodzielne jednostki organizacyjne niemające osobowości prawnej oraz w okresie półrocznym przez osoby fizyczne prowadzące skup o wartości przekraczającej 10 tys. zł; ceny podano bez podatku VAT,
- o cenach na targowiskach dotyczą cen uzyskiwanych przy sprzedaży produktów wytworzonych we własnym gospodarstwie rolnym w transakcjach między rolnikami i ludnością nierolniczą notowanych przez ankieterów stałych na wytypowanych targowiskach rolnych,
- o wynikach finansowych przedsiębiorstw oraz nakładach inwestycyjnych dotyczą podmiotów gospodarczych prowadzących księgi rachunkowe (z wyjątkiem przedsiębiorstw rolnictwa, leśnictwa, łowiectwa i rybactwa, działalności finansowej i ubezpieczeniowej oraz szkół wyższych), w których liczba pracujących przekracza 49 osób.

Dane w ujęciu wartościowym wyrażone są w cenach bieżących i stanowią podstawę dla obliczenia wskaźników struktury. Wskaźniki dynamiki zaprezentowano na podstawie wartości w cenach bieżących, z wyjątkiem przemysłu, dla którego wskaźniki dynamiki podano na podstawie wartości w cenach stałych (średnie ceny bieżące 2010 r.).

Liczby względne (wskaźniki, odsetki) wyliczono na podstawie danych bezwzględnych, wyrażonych z większą dokładnością niż podane w tekście i tablicach.

Dane prezentuje się w układzie Polskiej Klasyfikacji Działalności — PKD 2007.

POLSKA KLASYFIKACJA DZIAŁALNOŚCI 2007 (PKD 2007)

skrót	pełna nazwa
	sekcje
wytwarzanie i zaopatrywanie w energię elektryczną, gaz, parę wodną i gorącą wodę	wytwarzanie i zaopatrywanie w energię elektryczną, gaz, parę wodną, gorącą wodę i powietrze do układów klimatyzacyjnych
dostawa wody; gospodarowanie ściekami i odpadami; rekultywacja	dostawa wody; gospodarowanie ściekami i odpadami oraz działalność związana z rekultywacją
handel; naprawa pojazdów samochodowych	handel hurtowy i detaliczny; naprawa pojazdów samochodowych, włączając motocykle
zakwaterowanie i gastronomia	działalność związana z zakwaterowaniem i usługami gastronomicznymi
obsługa rynku nieruchomości	działalność związana z obsługą rynku nieruchomości
administrowanie i działalność wspierająca	działalność w zakresie usług administrowania i działalność wspierająca
	działy
produkcja wyrobów z drewna, korka, słomy i wikliny	produkcja wyrobów z drewna, oraz korka z wyłączeniem mebli; produkcja wyrobów ze słomy i materiałów używanych do wyplatania
produkcja wyrobów z metali	produkcja metalowych wyrobów gotowych, z wyłączeniem maszyn i urządzeń
produkcja maszyn i urządzeń	produkcja maszyn i urządzeń, gdzie indziej niesklasyfikowana
produkcja pojazdów samochodowych, przyczep i naczep	produkcja pojazdów samochodowych, przyczep i naczep, z wyłączeniem motocykli
budowa budynków	roboty budowlane związane ze wznoszeniem budynków
budowa obiektów inżynierii lądowej i wodnej	roboty związane z budową obiektów inżynierii lądowej i wodnej

ZNAKI UMOWNE

Kreska (–) –	zjawisko nie wystąpiło.
Kropka (.) –	zupełny brak informacji albo brak informacji wiarygodnych.
Znak (x) –	wypełnienie pozycji jest niemożliwe lub niecelowe.
Znak (*) –	oznacza, że dane zostały zmienione w stosunku do już opublikowanych.
Znak (Δ) –	oznacza, że nazwy zostały skrócone w stosunku do obowiązującej klasyfikacji.

Dane charakteryzujące województwo podkarpackie można również znaleźć w publikacjach statystycznych wydawanych przez US w Rzeszowie oraz w publikacjach ogólnopolskich GUS.

Przy publikowaniu danych US prosimy o podanie źródła.

RYNEK PRACY

W lipcu 2013 r. **przeciętne zatrudnienie** w sektorze przedsiębiorstw wyniosło 223,7 tys. osób i było niższe w stosunku do lipca 2012 r. o 2,0% (wobec spadku o 1,6% przed rokiem) i o 0,1% w odniesieniu do miesiąca poprzedniego. W kraju przeciętne zatrudnienie, w porównaniu z analogicznym miesiącem ub. roku, było niższe o 0,7% i utrzymało się na poziomie miesiąca poprzedniego.

W odniesieniu do lipca 2012 r. niższe zatrudnienie odnotowano w większości sekcji. Najbardziej obniżyło się w górnictwie i wydobywaniu (o 28,1%) oraz działalności profesjonalnej, naukowej i technicznej (o 19,7%), a nieco mniej w zakwaterowaniu i gastronomii (o 5,5%), handlu; naprawie pojazdów samochodowych (o 4,9%) i budownictwie (o 4,5%). Wzrost zatrudnienia wystąpił m.in. w dostawie wody; gospodarowaniu ściekami i odpadami; rekultywacji (o 4,8%) oraz administrowaniu i działalności wspierającej (o 2,5%).

Przeciętne zatrudnienie w sektorze przedsiębiorstw kształtowało się następująco:

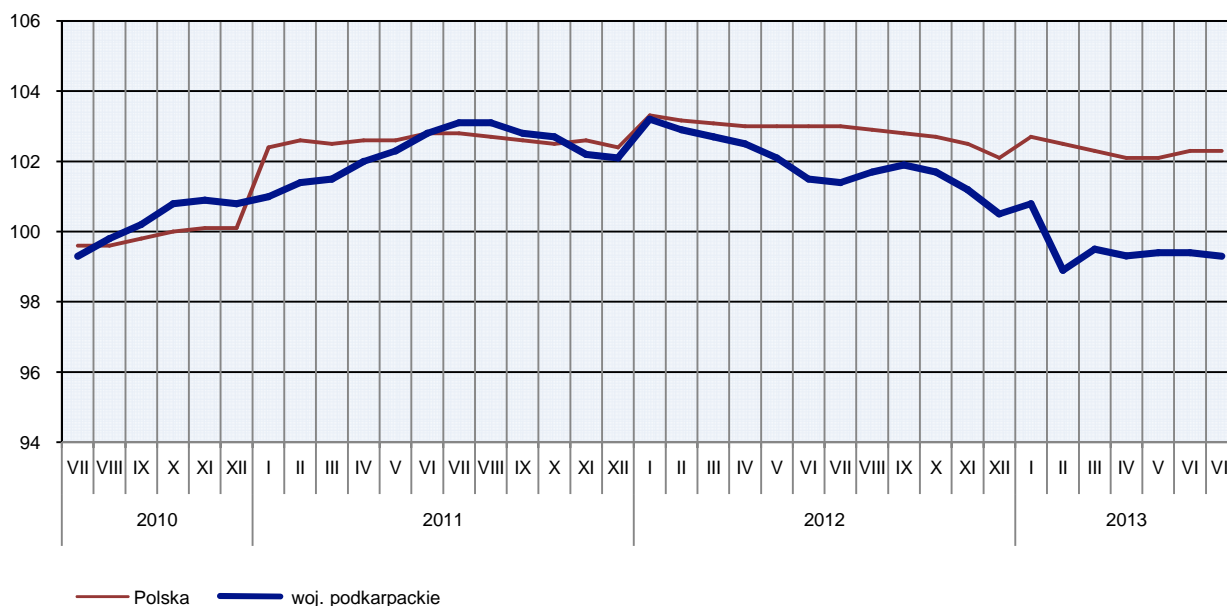
Wyszczególnienie	VII 2013		I–VII 2013	
	w tys.	VII 2012 = 100	w tys.	I–VII 2012 = 100
O g ó ł e m	223,7	98,0	223,2	96,6
w tym:				
Przemysł.....	117,9	99,1	117,6	98,5
z tego:				
górnictwo i wydobywanie	1,3	71,9	1,4	77,8
przetwórstwo przemysłowe	108,1	99,3	107,8	98,5
wytwarzanie i zaopatrywanie w energię elektryczną, gaz, parę wodną i gorącą wodę ^a	3,6	99,3	3,6	98,2
dostawa wody; gospodarowanie ściekami i odpadami; rekultywacja ^a	4,8	104,8	4,8	104,9
Budownictwo	20,0	95,5	20,1	96,0
Handel; naprawa pojazdów samochodowych ^a	45,5	95,1	45,5	91,9
Transport i gospodarka magazynowa	8,8	100,5	8,9	101,3
Zakwaterowanie i gastronomia ^a	2,7	94,5	2,6	92,8
Obsługa rynku nieruchomości ^a	3,6	101,9	3,6	94,7
Działalność profesjonalna, naukowa i techniczna ^a	3,2	80,3	3,2	78,8
Administrowanie i działalność wspierająca ^a	9,8	102,5	9,4	98,7

^a Nie obejmuje działów: Badania naukowe i prace rozwojowe oraz Działalność weterynaryjna.

W stosunku do czerwca br. zatrudnienie zmniejszyło się w sześciu sekcjach (na 15 występujących). Niższe niż przed miesiącem było zatrudnienie m.in. w handlu; naprawie pojazdów samochodowych (o 0,9%), budownictwie (o 0,5%) oraz transporcie i gospodarce magazynowej (o 0,4%). Wzrost zatrudnienia wystąpił m.in. w zakwaterowaniu i gastronomii (o 2,0%), administrowaniu i działalności wspierającej (o 1,2%) oraz w dostawie wody, gospodarowaniu ściekami i odpadami, rekultywacji (o 0,4%). W przetwórstwie przemysłowym, którego udział w zatrudnieniu ogółem wyniósł 48,3%, przeciętne zatrudnienie zwiększyło się o 0,1%.

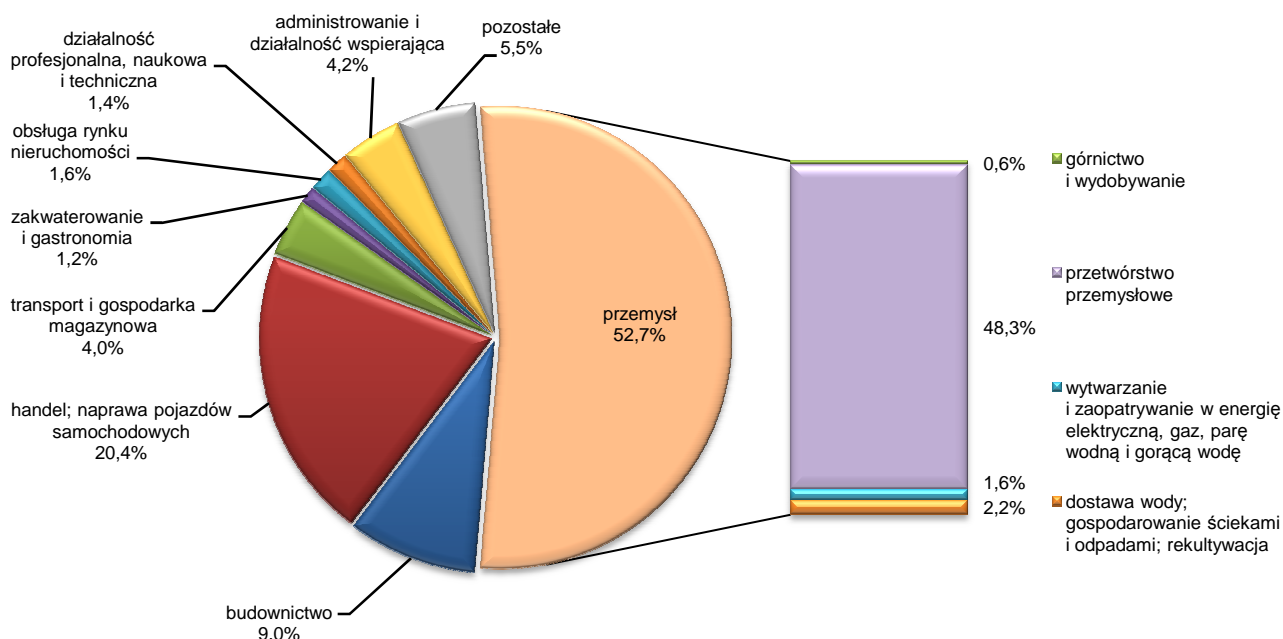
DYNAMIKA PRZECIĘTNEGO ZATRUDNIENIA W SEKTORZE PRZEDSIĘBIORSTW

(przeciętna miesięczna 2010 = 100)



W okresie styczeń-lipiec br. przeciętne zatrudnienie w sektorze przedsiębiorstw ukształtowało się na poziomie 223,2 tys. osób i było o 3,4% niższe niż w analogicznym okresie ub. roku. Spadek przeciętnego zatrudnienia zanotowano m.in. w górnictwie i wydobywaniu (o 22,2%), działalności profesjonalnej, naukowej i technicznej (o 21,2%), handlu; naprawie pojazdów samochodowych (o 8,1%), zakwaterowaniu i gastronomii (o 7,2%), obsłudze rynku nieruchomości (o 5,3%) oraz budownictwie (o 4,0%). Wzrost zatrudnienia wystąpił m.in. w dostawie wody; gospodarowaniu ściekami i odpadami; rekultywacji (o 4,9%) oraz transporcie i gospodarce magazynowej (o 1,3%).

STRUKTURA PRZECIĘTNEGO ZATRUDNIENIA W SEKTORZE PRZEDSIĘBIORSTW WEDŁUG SEKCJI W OKRESIE STYCZEŃ-LIPIEC 2013 R.



W końcu lipca br. liczba **bezrobotnych zarejestrowanych** w urzędach pracy wyniosła 146,2 tys. osób i była wyższa o 0,4 tys. osób (o 0,3%) niż w poprzednim miesiącu i o 5,7 tys. osób (o 4,1%) większa niż w lipcu ub. roku. Kobiety stanowiły 51,1% ogółu zarejestrowanych bezrobotnych (przed rokiem 52,7%).

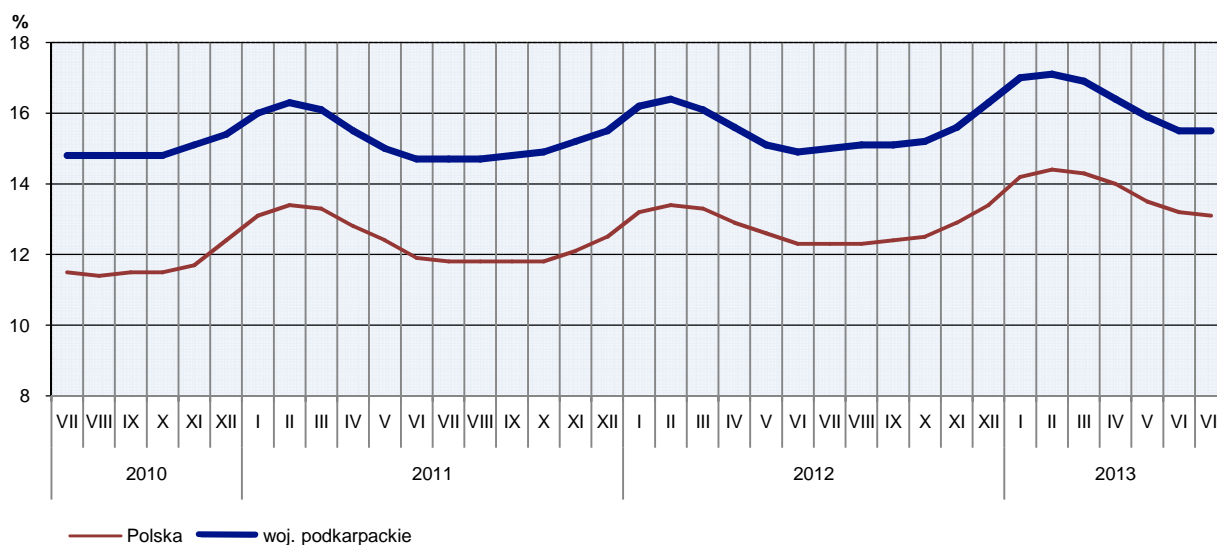
Liczba bezrobotnych i stopa bezrobocia kształtowały się następująco:

Wyszczególnienie	2012	2013	
	VII	VI	VII
Bezrobotni zarejestrowani (stan w końcu miesiąca) w tys.	140,5	145,8	146,2
Bezrobotni nowo zarejestrowani (w ciągu miesiąca) w tys.	14,4	11,1	16,2
Bezrobotni wyrejestrowani (w ciągu miesiąca) w tys.	13,6	15,8	15,7
Stopa bezrobocia rejestrowanego (stan w końcu miesiąca) w %	15,0	15,5	15,5

Stopa bezrobocia rejestrowanego ukształtowała się na poziomie 15,5% (podobnie jak przed miesiącem) i była wyższa o 0,5 p. proc. w odniesieniu do lipca ub. roku. W rankingu województw podkarpackie (razem z województwem świętokrzyskim) pod względem wysokości stopy bezrobocia plasowało się na 12 miejscu (najniższą stopę bezrobocia zanotowano w województwie wielkopolskim – 9,6%, a najwyższą w warmińsko-mazurskim – 20,2%). W kraju stopa bezrobocia wyniosła 13,1%, wobec 12,3% przed rokiem.

STOPA BEZROBOCIA REJESTROWANEGO

Stan w końcu miesiąca



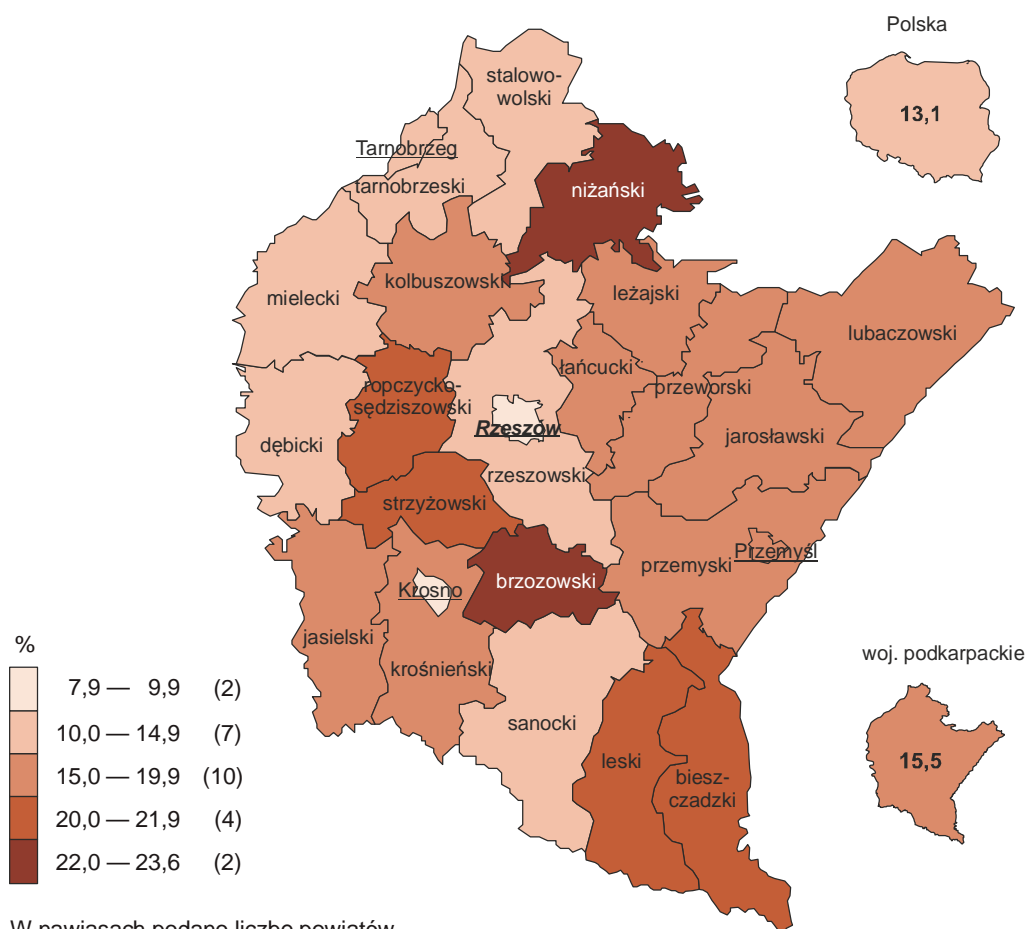
Najwyższa stopa bezrobocia w końcu lipca 2013 r. wystąpiła w powiatach: nizańskim (23,6%) oraz brzozowskim (22,4%), zaś najniższy jej poziom odnotowano w Krośnie i Rzeszowie (odpowiednio 7,9% i 8,3%).

W porównaniu z lipcem 2012 r. najwyższy wzrost stopy bezrobocia w województwie podkarpackim wystąpił w powiecie łańcuckim (o 1,6 p. proc.), zaś największy spadek zanotowano w powiecie mieleckim (o 1,3 p. proc.).

W porównaniu z ubiegłym miesiącem w 12 powiatach województwa podkarpackiego zanotowano wzrost stopy bezrobocia, z czego najwyższy w powiatach: kolbuszowskim i leskim (po 0,4 p. proc.). W sześciu powiatach liczba bezrobotnych utrzymała się na poziomie miesiąca poprzedniego, a spadek stopy bezrobocia zanotowano w 7 powiatach, z czego najwyższy w powiatach: bieszczadzkiem i jarosławskim (po 0,3 p. proc.).

STOPA BEZROBOCIA REJESTROWANEGO WEDŁUG POWIATÓW W 2013 R.

Stan w końcu lipca



W lipcu br. w urzędach pracy **zarejestrowano** 16,2 tys. osób bezrobotnych, tj. o 45,4% więcej niż przed miesiącem i o 12,6% więcej niż przed rokiem. Udział osób rejestrujących się po raz kolejny w nowo zarejestrowanych ogółem, zwiększył się w stosunku do lipca ub. roku (o 2,9 p. proc. do 76,9%). Zwiększył się także odsetek osób zwolnionych z przyczyn dotyczących zakładu pracy (o 1,8 p. proc. do 4,2%), a zmniejszył osób bez doświadczenia zawodowego (o 2,1 p. proc. do 35,8%) oraz absolwentów (o 2,0 p. proc. do 17,3%). **Stopa napływu bezrobotnych** do urzędów pracy (stosunek nowo zarejestrowanych do liczby aktywnych zawodowo) wyniosła 1,7%.

W lipcu br. z ewidencji bezrobotnych **wyrejestrowano** 15,7 tys. osób, tj. o 0,1% mniej niż w poprzednim miesiącu, a o 15,8% więcej niż w lipcu ub. roku. Z tytułu podjęcia pracy (głównej przyczyny wyrejestrowania) z rejestru bezrobotnych wyłączono 6,9 tys. osób (przed rokiem 6,0 tys.). Udział tej kategorii osób w ogólnej liczbie wyrejestrowanych zmniejszył się o 0,2 p. proc. w ujęciu rocznym (do 43,9%).

Spośród osób wykreślonych z ewidencji wzrósł odsetek osób, które utraciły status bezrobotnego w związku z rozpoczęciem szkolenia lub stażu u pracodawców (o 1,7 p. proc. do 10,7%) oraz osób, które nabyły prawa emerytalne lub rentowe (o 0,9 p. proc. do 2,0%). Zmniejszył się natomiast udział osób, które nie potwierdziły gotowości do podjęcia pracy (o 3,3 p. proc. do 30,0%) oraz osób, które dobrowolnie zrezygnowały ze statusu bezrobotnego (o 0,9 p. proc. do 4,4%). **Stopa odpływu bezrobotnych** z urzędów pracy (stosunek liczby bezrobotnych wyrejestrowanych w danym miesiącu do liczby bezrobotnych na koniec ub. miesiąca) wyniosła 10,8%.

W końcu lipca br. **bez prawa do zasiłku** pozostawało 127,5 tys. bezrobotnych, a ich udział w ogólnej liczbie bezrobotnych w porównaniu z analogicznym miesiącem ub. roku zwiększył się o 1,2 p. proc do 87,2%.

Bezrobotni będący **w szczególnej sytuacji na rynku pracy** w końcu lipca br. stanowili 91,6% ogółu bezrobotnych (podobnie jak przed rokiem). Do bezrobotnych w szczególnej sytuacji na rynku pracy zaliczane są m.in. osoby długotrwale bezrobotne¹, których udział w liczbie zarejestrowanych ogółem zmniejszył się w skali roku (o 0,2 p. proc. do 57,7%). Mniejszy był także udział osób bezrobotnych do 25 roku życia (o 1,3 p. proc. do 20,9%). Zwiększył się natomiast udział osób bez kwalifikacji zawodowych (o 0,1 p. proc. do 25,8%), bezrobotnych powyżej 50 roku życia (o 0,7 p. proc. do 18,6%) oraz osób samotnie wychowujących co najmniej jedno dziecko w wieku do 18 roku życia (o 0,3 p. proc. do 5,5%).

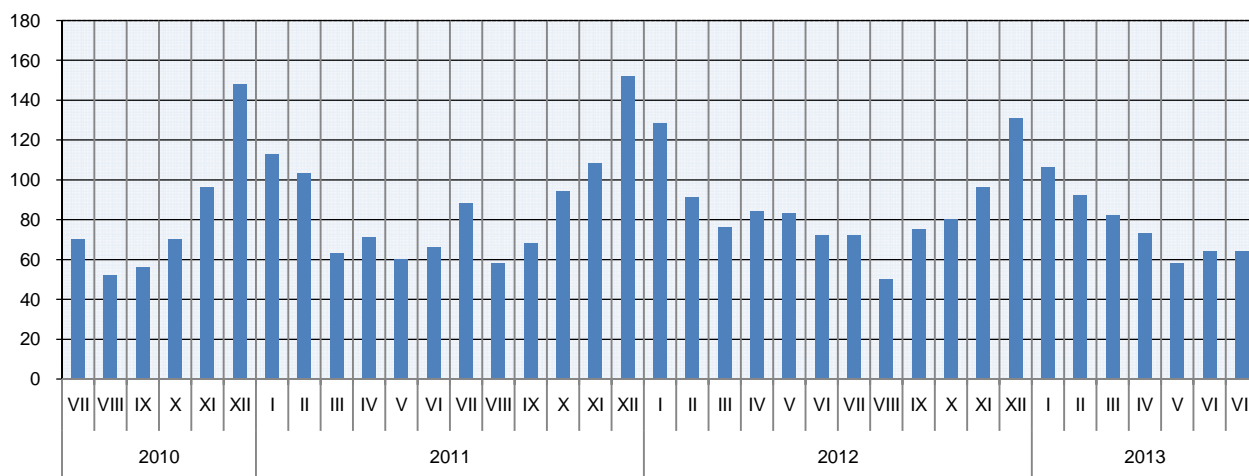
Wybrane kategorie bezrobotnych^a będących w szczególnej sytuacji na rynku pracy:

Wyszczególnienie	2012	2013	
	VII	VI	VII
	w odsetkach		
Bezrobotni:			
do 25 roku życia	22,2	20,7	20,9
powyżej 50 roku życia	17,9	18,5	18,6
długotrwale	57,9	58,3	57,7
bez kwalifikacji zawodowych	25,7	25,8	25,8
bez doświadczenia zawodowego	30,8	29,4	29,8
bez wykształcenia średniego	50,6	50,7	50,2
samotnie wychowujący co najmniej jedno dziecko w wieku do 18-tego roku życia	5,2	5,4	5,5
kobiety, które nie podjęły zatrudnienia po urodzeniu dziecka	12,5	12,8	12,9
<i>a Stan w końcu miesiąca.</i>			

W lipcu br. do urzędów pracy zgłoszono 4389 **ofert zatrudnienia**, tj. o 398 mniej niż przed miesiącem, a o 729 więcej niż przed rokiem. W końcu miesiąca na 1 ofertę pracy przypadało 64 bezrobotnych (podobnie jak przed miesiącem), a przed rokiem 72.

BEZROBOTNI NA 1 OFERTĘ PRACY

Stan w końcu miesiąca



¹ Do długotrwale bezrobotnych zalicza się osoby pozostające w rejestrze powiatowego urzędu pracy łącznie przez okres 12 miesięcy w okresie ostatnich 2 lat, z wyłączeniem okresów odbywania stażu i przygotowania zawodowego w miejscu pracy.

Wydatki Funduszu Pracy wyniosły w lipcu br. 48,3 mln zł, z których 38,1% przeznaczono na zasiłki dla bezrobotnych.

WYNAGRODZENIA

Przeciętne miesięczne wynagrodzenie brutto w sektorze przedsiębiorstw w lipcu br. ukształtowało się na poziomie 3158,74 zł i było o 6,5% wyższe niż przed rokiem (wobec wzrostu o 2,0% w lipcu 2012 r.) i o 3,1% wyższe w porównaniu z czerwcem br. W Polsce przeciętne miesięczne wynagrodzenie brutto wyniosło 3830,07 zł i wzrosło zarówno w odniesieniu do lipca 2012 r., jak i w stosunku do poprzedniego miesiąca odpowiednio o 3,5% i o 0,6%.

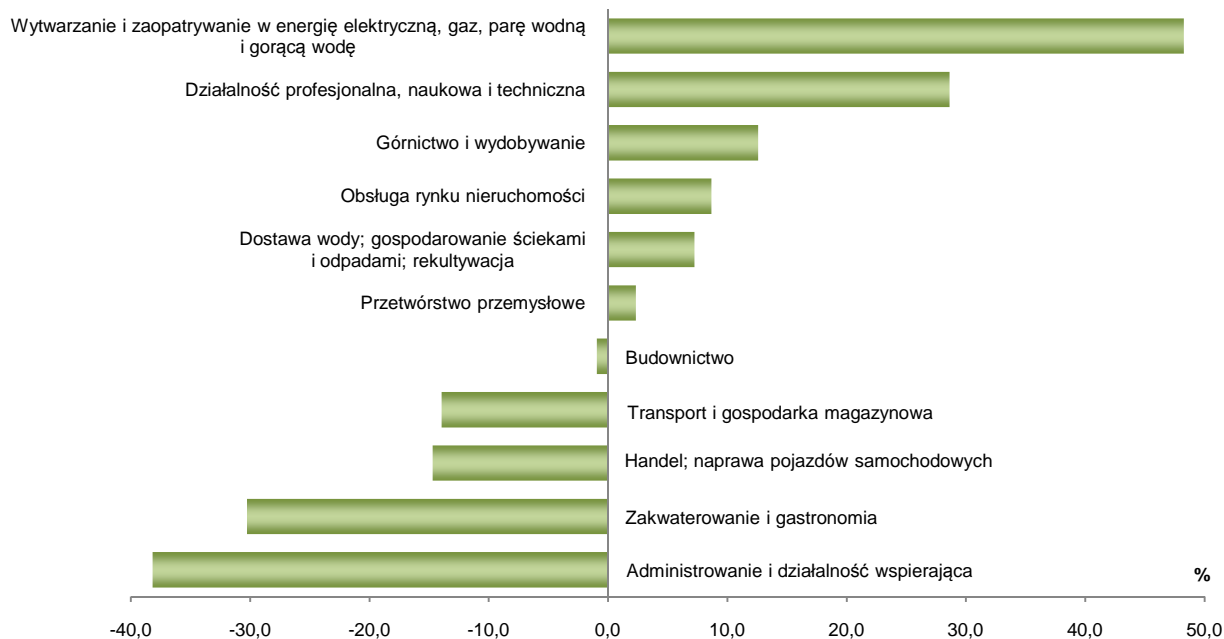
W odniesieniu do lipca ub. roku wzrost płac odnotowano w większości sekcji. Wysoki wzrost wynagrodzeń wystąpił w zakwaterowaniu i gastronomii (o 13,7%), administrowaniu i działalności wspierającej (o 11,8%) oraz obsłudze rynku nieruchomości (o 11,5%), a nieco niższy w przetwórstwie przemysłowym (o 7,0%), handlu; naprawie pojazdów samochodowych (o 6,4%), transporcie i gospodarce magazynowej (o 6,2%) oraz budownictwie (o 6,1%). Płace obniżyły się w trzech sekcjach, w tym w górnictwie i wydobywaniu (o 3,8%).

Przeciętne miesięczne wynagrodzenia brutto w sektorze przedsiębiorstw kształtowały się następująco:

Wyszczególnienie	VII 2013		I–VII 2013	
	w zł	VII 2012 = 100	w zł	I–VII 2012 = 100
O g ó ł e m	3158,74	106,5	3097,50	104,3
w tym:				
Przemysł	3304,16	106,4	3228,70	103,5
z tego:				
górnictwo i wydobywanie	3746,09	96,2	3488,83	86,8
przetwórstwo przemysłowe	3260,26	107,0	3179,51	104,0
wytwarzanie i zaopatrywanie w energię elektryczną, gaz, parę wodną i gorącą wodę ^Δ	4563,80	103,1	4580,49	103,6
dostawa wody; gospodarowanie ściekami i odpadami; rekultywacja ^Δ	3219,39	102,0	3236,33	101,4
Budownictwo	3080,05	106,1	3012,00	105,9
Handel; naprawa pojazdów samochodowych ^Δ	2676,99	106,4	2617,17	105,4
Transport i gospodarka magazynowa	2725,18	106,2	2625,58	104,4
Zakwaterowanie i gastronomia ^Δ	2115,57	113,7	2159,92	115,1
Obsługa rynku nieruchomości ^Δ	3409,16	111,5	3352,88	112,6
Działalność profesjonalna, naukowa i techniczna ^α	3775,25	100,4	3780,48	102,5
Administrowanie i działalność wspierająca ^Δ	1903,08	111,8	1873,15	110,3

^α Nie obejmuje działów: Badania naukowe i prace rozwojowe oraz Działalność weterynaryjna.

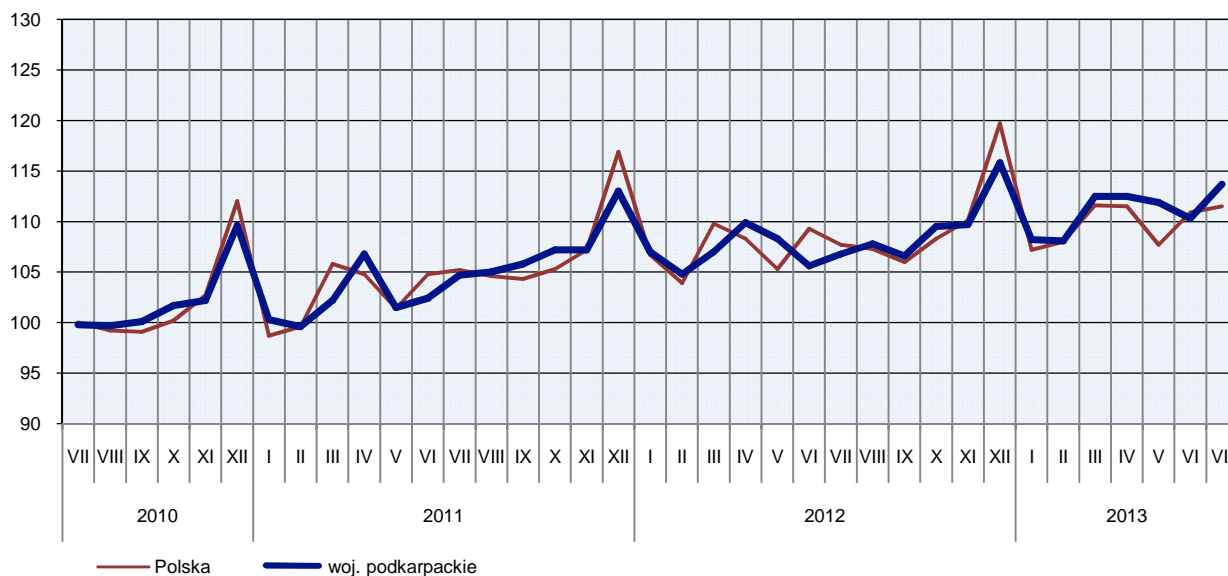
ODCHYLENIA WZGLĘDNE PRZECIĘTNYCH MIESIĘCZNYCH WYNAGRODZEŃ BRUTTO OD ŚREDNIEGO WYNAGRODZENIA W WOJEWÓDZTWIE WEDŁUG WYBRANYCH SEKCJI W LIPCU 2013 R.



W porównaniu z czerwcem br. wzrost wynagrodzeń wystąpił m.in. w górnictwie i wydobywaniu (o 8,6%), przetwórstwie przemysłowym (o 4,0%), transporcie i gospodarce magazynowej (o 3,4%) oraz handlu; naprawie pojazdów samochodowych i obsłudze rynku nieruchomości (po 2,4%). Natomiast spadek przeciętnego miesięcznego wynagrodzenia brutto zanotowano m.in. w działalności profesjonalnej, naukowej i technicznej (o 4,2%), dostawie wody; gospodarowaniu ściekami i odpadami; rekultywacji (o 2,0%) oraz w zakwaterowaniu i gastronomii (o 1,0%).

DYNAMIKA PRZECIĘTNEGO MIESIĘCZNEGO WYNAGRODZENIA BRUTTO W SEKTORZE PRZEDSIĘBIORSTW

(przeciętna miesięczna 2010 = 100)



W okresie styczeń-lipiec br. przeciętne miesięczne wynagrodzenie brutto w sektorze przedsiębiorstw wyniosło 3097,50 zł i było o 4,3% wyższe niż w analogicznym okresie ub. roku. Wysoki wzrost przeciętnych

wynagrodzeń wystąpił w zakwaterowaniu i gastronomii (o 15,1%), obsłudze rynku nieruchomości (o 12,6%), administrowaniu i działalności wspierającej (o 10,3%), budownictwie (o 5,9%) oraz handlu; naprawie pojazdów samochodowych (o 5,4%). Spadek przeciętnego wynagrodzenia odnotowano w trzech sekcjach, w tym w górnictwie i wydobywaniu o 13,2%.

CENY DETALICZNE

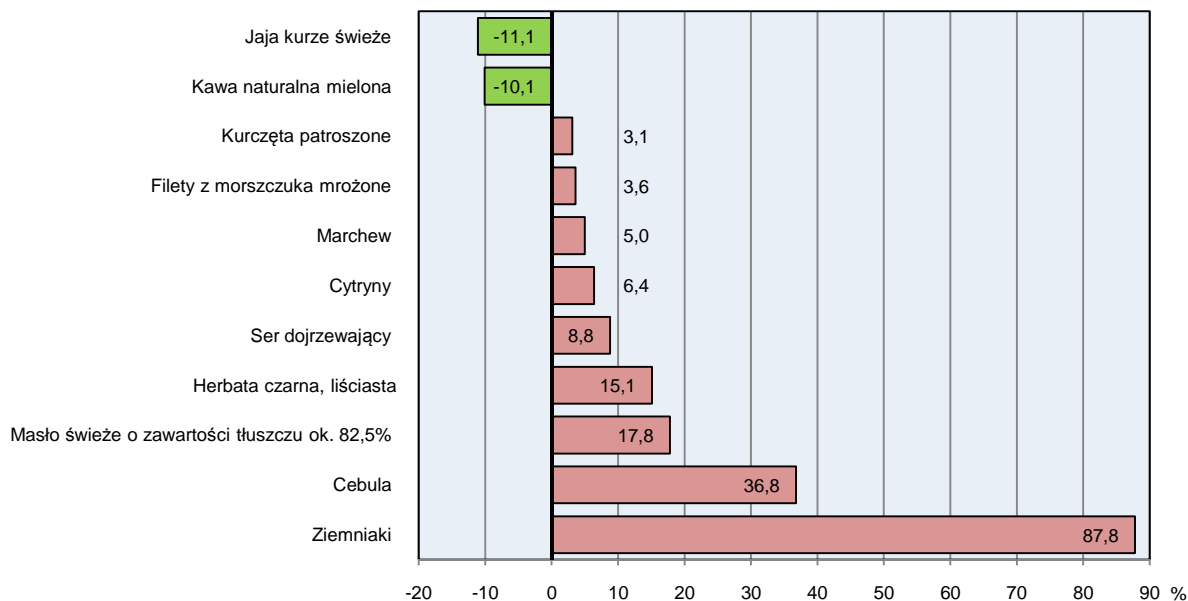
W lipcu 2013 r. ceny większości artykułów żywnościowych były wyższe niż w analogicznym okresie roku poprzedniego. Droższa była szynka wieprzowa gotowana (o 10,8%), kurczęta patroszone (o 3,1%). Podrożała kasza jęczmienna (o 11,6%), natomiast tańszy był ryż (o 6,7%) oraz mięso wieprzowe z kością – schab środkowy (o 5,9%).

W grupie „mleko, sery i jaja” najwyższy wzrost cen dotyczył sera dojrzewającego (o 8,8%) oraz mleka o zawartości tłuszczu 3-3,5% sterylizowanego (4,4%). Tańsze były jaja kurze świeże (o 11,1%). Z grupy „oleje i pozostałe tłuszcze” droższe było masło świeże o zawartości tłuszczu ok. 82,5% (o 17,8%) oraz margaryna (o 5,8%).

Wśród warzyw i owoców droższe niż w lipcu 2012 r. były ziemniaki (o 87,8%), cebula (o 36,8%) i pomarańcze (o 7,7%), natomiast tańsze były jabłka (o 10,8%).

Wśród pozostałych artykułów znacznie wzrosła cena herbaty czarnej liściastej (o 15,1%). Odnotowano spadek cen cukru białego kryształu (o 10,7%) oraz kawy naturalnej mielonej (o 10,1%).

ZMIANY CEN DETALICZNYCH WYBRANYCH ARTYKUŁÓW ŻYWNOŚCIOWYCH W LIPCU 2013 R. (wzrost/spadek w stosunku do analogicznego okresu roku poprzedniego)

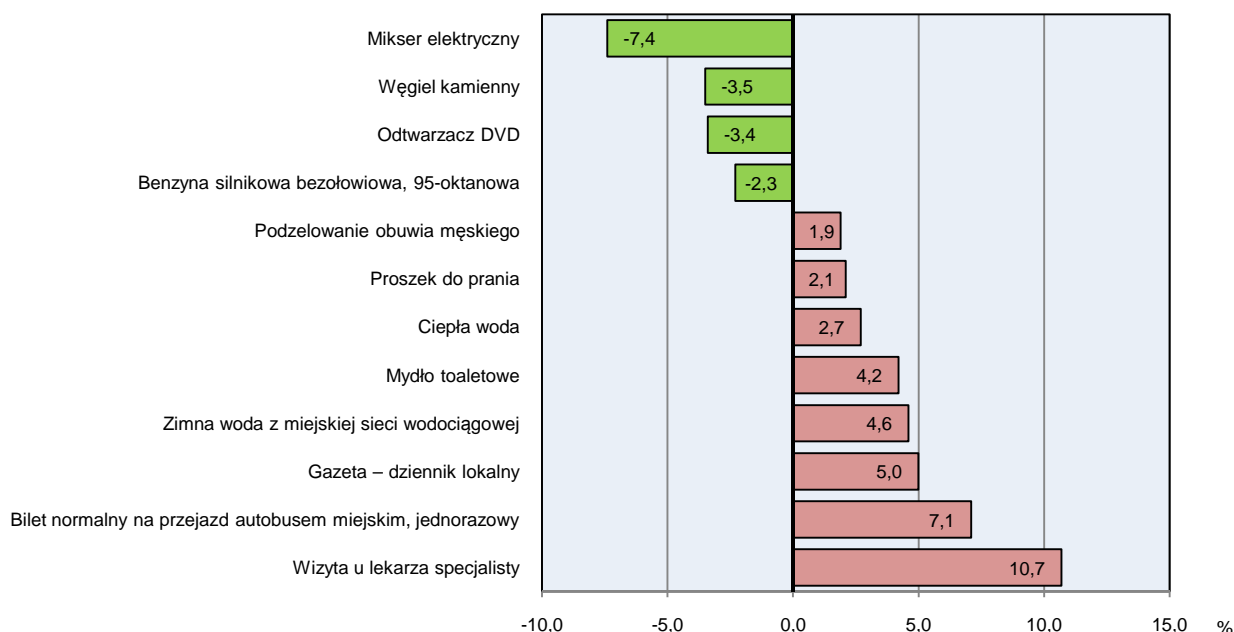


W porównaniu z lipcem 2012 r. podrożały usługi związane z użytkowaniem mieszkania. Zanotowano wzrost opłat za zaopatrzenie w zimną wodę z miejskiej sieci wodociągowej (o 4,6%) oraz za zaopatrzenie w ciepłą wodę (o 2,7%).

Wśród towarów i usług związanych z transportem wzrosła cena biletu normalnego na przejazd jednorazowy autobusem miejskim (o 7,1%), natomiast niższa była cena benzyny silnikowej bezołowiowej, 95-oktanowej (o 2,3%) oraz oleju napędowego (o 1,1%).

ZMIANY CEN DETALICZNYCH WYBRANYCH TOWARÓW NIEŻYWNOŚCIOWYCH I USŁUG KONSUMPCYJNYCH W LIPCU 2013 R.

(wzrost/spadek w stosunku do analogicznego okresu roku poprzedniego)



ROLNICTWO

Na rynku rolnym w lipcu 2013 r. przeciętne ceny skupu pszenicy, żyta i żywca wołowego były niższe niż przed rokiem, natomiast wyższe były ceny skupu ziemniaków, żywca wieprzowego, drobiowego i mleka. W porównaniu z czerwcem br. odnotowano wzrost cen skupu żywca wołowego, wieprzowego, drobiowego i mleka. W obrocie targowiskowym, w porównaniu z lipcem 2012 r., więcej płacono za pszenicę i ziemniaki, a w porównaniu z cenami z czerwca br. więcej płacono za pszenicę i prosię na chów. Wskaźnik opłacalności tuczu trzody chlewnej był wyższy od notowanego zarówno przed miesiącem jak i przed rokiem.

W lipcu br. średnia temperatura powietrza wyniosła 19,4°C i była wyższa o 1,5°C od średniej z lat 1971-2000, przy czym maksymalna temperatura wyniosła 35,2°C, a minimalna 7,3°C. Średnia suma opadów atmosferycznych (19,2 mm) stanowiła 21% normy z wielolecia². Odnotowano 7 dni z opadami.

² Przeciętne wartości temperatur i opadów ze stacji hydrologiczno-meteorologicznej Instytutu Meteorologii i Gospodarki Wodnej zlokalizowanej w Rzeszowie z lat 1971-2000.

Pierwsza połowa lipca była upalna i słoneczna. W połowie miesiąca ochłodziło się i wystąpiły opady deszczu. Druga połowa lipca była również upalna i bez opadów. Wysokie temperatury powodowały przysuszenie ziarna zbóż. Stan ziemniaków był znacznie gorszy niż przed rokiem ze względu na silne porażenie zarazą ziemniaczaną.

Skup zbóż^a kształtował się następująco:

Wyszczególnienie	VII 2013		
	w tonach	VII 2012 = 100	VI 2013 = 100
Ziarno zbóż podstawowych ^b	6025	60,0	148,4
w tym:			
pszenica.....	4710	60,5	131,5
żyto	134	15,6	47,5

^a Bez skupu realizowanego przez osoby fizyczne. ^b Obejmuje: pszenicę, żyto, jęczmień, owies, pszenżyto; łącznie z mieszankami zbożowymi, bez ziarna siewnego.

W lipcu br. skup zbóż podstawowych (z mieszankami zbożowymi bez ziarna siewnego) był niższy w skali roku o 40,0%, a w porównaniu z miesiącem poprzednim był o 48,4% wyższy. Pszenicy skupiono mniej niż w analogicznym okresie roku poprzedniego (o 39,5%), a w porównaniu z czerwcem br. skup pszenicy był o 31,5% wyższy. Skup żyta był niższy zarówno w skali roku, gdzie odnotowano spadek o 84,4%, jak i w skali miesiąca (o 52,5%).

Skup podstawowych produktów zwierzęcych^a kształtował się następująco:

Wyszczególnienie	I–VII 2013		VII 2013		
	w tonach	I–VII 2012 = 100	w tonach	VII 2012 = 100	VI 2013 = 100
Żywiec rzeźny ^b	31107	99,6	4860	103,9	108,8
w tym:					
bydło (bez cieląt).....	1782	87,9	312	100,8	90,0
trzoda chlewna	12288	109,7	1882	125,4	111,2
drób	16885	95,7	2639	93,4	109,2
Mleko ^c	61000	106,7	10743	106,4	108,5

^a Bez skupu realizowanego przez osoby fizyczne. ^b Obejmuje bydło, cielęta, trzodę chlewną, owce, konie i drób; w wadze żywej. ^c W tysiącach litrów.

Skup żywca rzeźnego w lipcu br. w wadze żywej wyniósł 4,9 tys. ton, tj. o 3,9% więcej niż przed rokiem. Większy był skup trzody chlewnej (o 25,4%) i bydła (o 0,8%). Skup drobiu był o 6,6% mniejszy niż przed rokiem.

W skali miesiąca odnotowano wzrost skupu żywca rzeźnego w wadze żywej (o 8,8%). Więcej skupiono trzody chlewnej (o 11,2%) i drobiu (o 9,2%), natomiast niższy był skup bydła (o 10,0%).

Skup mleka w lipcu br. był wyższy zarówno w stosunku do analogicznego miesiąca roku poprzedniego (o 6,4%), jak i w porównaniu z czerwcem br. (o 8,5%).

Przeciętne ceny podstawowych produktów rolnych kształtowały się następująco:

Wyszczególnienie	Ceny w skupie					Ceny na targowiskach				
	VII 2013			I-VII 2013		VII 2013			I-VII 2013	
	zł	VII 2012=100	VI 2013=100	zł	I-VII 2012=100	zł	VII 2012=100	VI 2013=100	zł	I-VII 2012=100
Ziarno zbóż ^a za 1 dt:										
pszenica	66,62	77,0	76,6	89,66	112,6	103,39	117,5	100,4	103,94	118,1
żyto	46,66	63,3	90,6	62,12	92,3	70,00	84,8	92,1	76,82	94,6
Ziemniak ^b za 1 dt	50,43	162,4	52,1	53,69	172,5	70,00	106,2	80,2	83,08	108,2
Żywiec rzeźny za 1 kg wagi żywej:										
w tym:										
bydło (bez cieląt)	5,80	99,3	103,0	5,98	102,4	.	x	x	.	x
trzoda chlewna	5,51	102,6	106,4	5,08	98,4	.	x	x	.	x
drób	4,62	103,4	111,6	3,94	101,3	.	x	x	.	x
Prosię na chów za 1 szt.	.	x	x	x	x	176,00	96,0	105,3	179,24	93,8
Mleko za 1 l	1,15	109,5	100,9	1,14	104,6	.	x	x	.	x

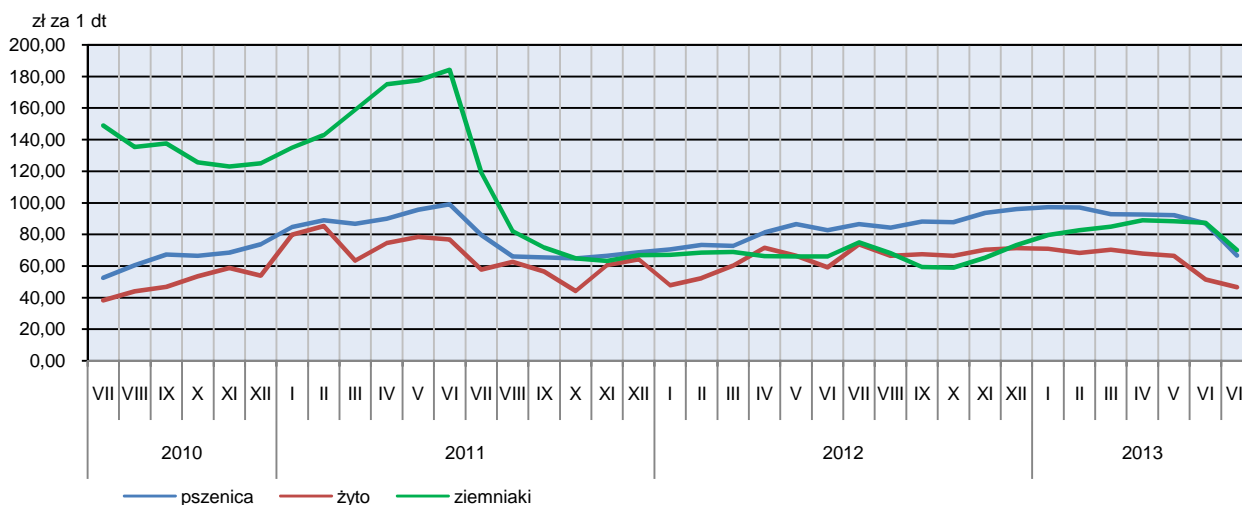
^a W skupie bez ziarna siewnego. ^b Na targowiskach – jadalne późne.

W lipcu br. **ceny skupu zbóż** podstawowych (łącznie z paszowymi bez ziarna siewnego) wyniosły 64,06 zł za 1 dt i były niższe w odniesieniu do cen sprzed roku (o 22,8%), jak i w porównaniu z czerwcem br. (o 23,0%).

W skali miesiąca producenci z województwa podkarpackiego uzyskali niższą cenę za dostarczoną do skupu pszenicę (o 23,4%). W ujęciu rocznym cena skupu pszenicy była o 23,0% niższa. Cena skupu żyta była niższa zarówno w porównaniu z ceną sprzed roku (o 36,7%), jak i w odniesieniu do ceny sprzed miesiąca (o 9,4%).

W obrocie targowiskowym, w stosunku do czerwca br., notowany był nieznaczny wzrost ceny pszenicy (o 0,4%) oraz spadek ceny żyta (o 7,9%). W skali roku odnotowano wzrost ceny pszenicy (o 17,5%), natomiast spadek ceny żyta (o 15,2%).

PRZECIĘTNE CENY SKUPU ZBÓŻ I TARGOWISKOWE CENY ZIEMNIAKÓW



Za 1 dt **ziemniaków** w skupie płacono średnio w lipcu br. 50,43 zł, tj. o 62,4% więcej niż przed rokiem. W odniesieniu do czerwca br. cena skupu ziemniaków była o 47,9% niższa. Przeciętna cena ziemniaków

jadalnych na targowiskach wyniosła 70,00 zł za 1 dt i zwiększyła w skali roku (o 6,2%), a w skali miesiąca była o 19,8% niższa.

RELACJA PRZECIĘTNYCH CEN SKUPU ŻYWCA WIEPRZOWEGO DO PRZECIĘTNYCH CEN ŻYTA NA TARGOWISKACH

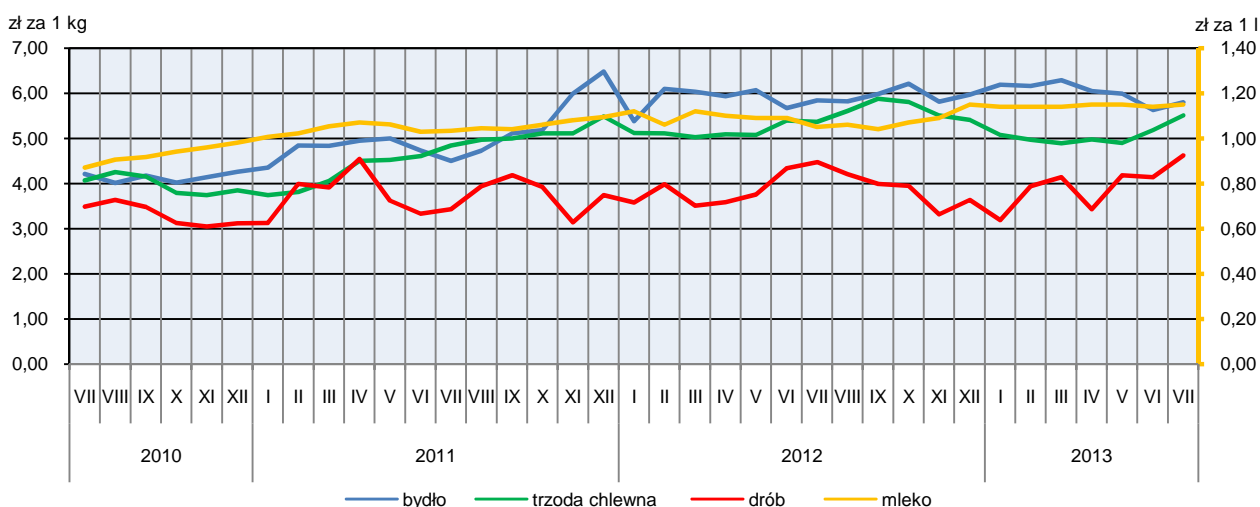


W porównaniu z czerwcem br. odnotowano wzrost **cen skupu żywca wieprzowego** o 6,4%, w ujęciu rocznym ceny były wyższe o 2,6%. Cena 1 kg żywca wieprzowego w skupie w lipcu br. wyniosła 5,51 zł.

Wzrost cen skupu żywca wieprzowego i spadek cen żyta na targowiskach skutkowałam polepszeniem się rentowności produkcji żywca wieprzowego zarówno w porównaniu z czerwcem br., jak i z rokiem poprzednim. W lipcu br. cena 1 kg żywca wieprzowego w skupie równoważyła wartość 7,9 kg żyta na targowiskach (wobec 6,8 w czerwcu br. i 6,5 przed rokiem). Średnia cena za prosię przeznaczone do dalszego chowu wyniosła 176,00 zł i była niższa niż przed rokiem (o 4,0%), a w odniesieniu do ceny sprzed miesiąca br. była o 5,3% wyższa.

W lipcu br. zanotowano wzrost **cen skupu żywca drobiowego**. Średnia cena skupu 1 kg drobiu rzeźnego wyniosła 4,62 zł i była wyższa zarówno w porównaniu z poprzednim miesiącem (o 11,6%), jak i w odniesieniu do analogicznego okresu roku ubiegłego (o 3,4%).

PRZECIĘTNE CENY SKUPU ŻYWCA I MLEKA



Na rynku **wołowiny** odnotowano spadek cen skupu w skali roku, a wzrost w skali miesiąca. Za 1 kg żywca wołowego w lipcu br. płacono 5,80 zł, tj. o 0,7% mniej niż przed rokiem. W porównaniu z czerwcem br. średnia cena skupu żywca wołowego była wyższa o 3,0%.

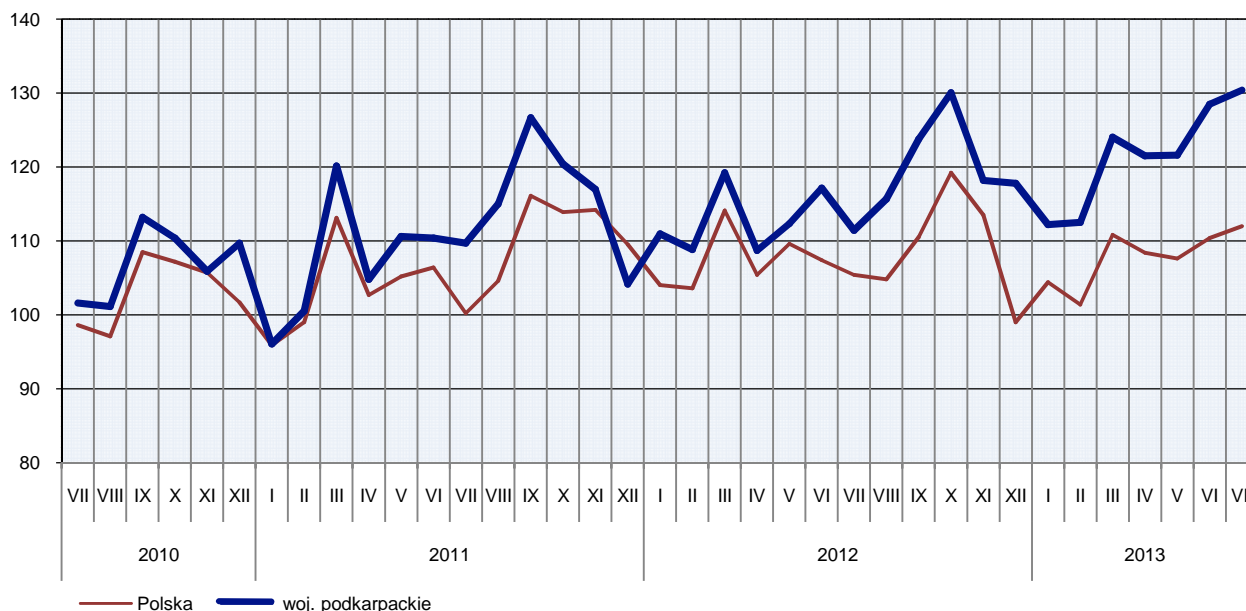
Ceny skupu **mleka** w lipcu br. były wyższe zarówno od ubiegłorocznych (o 9,5%), jak i w porównaniu z cenami sprzed miesiąca (o 0,9%).

PRZEMYSŁ I BUDOWNICTWO

Produkcja sprzedana przemysłu w lipcu br. osiągnęła wartość (w cenach bieżących) 3219,2 mln zł i była (w cenach stałych) o 17,0% wyższa niż przed rokiem i o 1,5% w porównaniu z poprzednim miesiącem. W Polsce była wyższa o 6,3% w stosunku do ub. roku i o 1,5% w odniesieniu do czerwca br. Udział produkcji sprzedanej przemysłu w województwie podkarpackim stanowił 3,3% przychodów krajowych.

W ujęciu rocznym, wzrost produkcji sprzedanej przemysłu wystąpił w przetwórstwie przemysłowym (o 18,7%), którego udział w produkcji sprzedanej przemysłu stanowił prawie 96% oraz w dostawie wody; gospodarowaniu ściekami i odpadami; rekultywacji (o 12,5%). Spadek produkcji odnotowano w wytwarzaniu i zaopatrywaniu w energię elektryczną, gaz, parę wodną i gorącą wodę (o 31,1%) oraz górnictwie i wydobywaniu (o 20,2%).

DYNAMIKA PRODUKCJI SPRZEDANEJ PRZEMYSŁU
(ceny stałe; przeciętna miesięczna 2010 = 100)



W lipcu br. wzrost produkcji sprzedanej, w porównaniu z analogicznym miesiącem ub. roku, odnotowano w 22 działach przemysłu (spośród 29 występujących w województwie). Uwzględniając działy o znaczącym udziale w produkcji sprzedanej przemysłu największy wzrost, w odniesieniu do lipca ub. roku, wystąpił w produkcji: pozostałego sprzętu transportowego (o 46,3%), wyrobów z metali (o 31,4%),

metali (o 27,3%), artykułów spożywczych (o 24,9%) oraz wyrobów z gumy i tworzyw sztucznych (o 21,9%). Spadek odnotowano w produkcji maszyn i urządzeń (o 9,9%).

Dynamika (w cenach stałych) i struktura (w cenach bieżących) produkcji sprzedanej przemysłu kształtowały się następująco:

Wyszczególnienie	VII 2013	I–VII 2013	
		analogiczny okres roku poprzedniego = 100	w odsetkach
O g ó ł e m	117,0	107,8	100,0
z tego:			
Górnictwo i wydobywanie	79,8	65,2	0,5
Przetwórstwo przemysłowe.....	118,7	108,8	95,2
w tym produkcja:			
artykułów spożywczych.....	124,9	118,8	9,3
wyrobów z drewna, korka, słomy i wikliny ^Δ	101,7	98,7	7,5
chemikaliów i wyrobów chemicznych.....	110,9	109,0	7,6
wyrobów z gumy i tworzyw sztucznych.....	121,9	105,5	14,6
wyrobów z pozostałych mineralnych surowców niemetalicznych	109,0	109,3	4,2
metali	127,3	107,5	5,6
wyrobów z metali ^Δ	131,4	111,9	8,8
urządzeń elektrycznych.....	115,1	104,6	1,8
maszyn i urządzeń ^Δ	90,1	82,1	2,8
pojazdów samochodowych, przyczep i naczep ^Δ	119,0	121,9	12,3
pozostałego sprzętu transportowego	146,3	121,4	9,3
mebli	105,4	93,7	3,5
Wytwarzanie i zaopatrywanie w energię elektryczną, gaz, parę wodną i gorącą wodę ^Δ	68,9	93,9	2,2
Dostawa wody; gospodarowanie ściekami i odpadami; rekultywacja ^Δ	112,5	102,9	2,1

W porównaniu z czerwcem br. produkcja sprzedana wzrosła w sekcjach: wytwarzanie i zaopatrywanie w energię elektryczną, gaz, parę wodną i gorącą wodę (o 13,8%), górnictwo i wydobywanie (o 11,2%) oraz przetwórstwo przemysłowe (o 1,4%). Obniżyła się jedynie w dostawie wody; gospodarowaniu ściekami i odpadami; rekultywacji (o 4,6%).

Wydajność pracy, mierzona produkcją sprzedaną na jednego zatrudnionego, w lipcu br. wyniosła (w cenach bieżących) 27,3 tys. zł i była wyższa (w cenach stałych) o 18,1% w porównaniu z analogicznym miesiącem ub. roku, przy przeciętnym zatrudnieniu niższym o 0,9%, a wyższym przeciętnym miesięcznym wynagrodzeniu brutto o 6,4%.

W okresie styczeń-lipiec br. produkcja sprzedana przemysłu wyniosła 20983,7 mln zł i była o 7,8% wyższa (w kraju o 0,5%) niż w analogicznym okresie ub. roku, przy czym w przetwórstwie przemysłowym odnotowano wzrost o 8,8%. Wzrost produkcji wystąpił w 21 działach przemysłu, m.in. w produkcji: pojazdów samochodowych, przyczep i naczep (o 21,9%), pozostałego sprzętu transportowego (o 21,4%), artykułów spożywczych (o 18,8%) oraz wyrobów z metali (o 11,9%). W tym okresie zmniejszyła się produkcja m.in. maszyn i urządzeń (o 17,9%) oraz mebli (o 6,3%).

Produkcja sprzedana budownictwa (w cenach bieżących) w lipcu br. wyniosła 476,7 mln zł i była o 4,1% wyższa niż w lipcu ub. roku, a o 17,5% niższa w porównaniu z czerwcem br. Od początku roku

produkcja sprzedana przedsiębiorstw budowlanych osiągnęła wartość 2796,8 mln zł i była o 1,8% niższa w porównaniu z analogicznym okresem ub. roku.

Wydajność pracy w budownictwie, mierzona przychodami ze sprzedaży wyrobów i usług na 1 zatrudnionego, w lipcu br. ukształtowała się na poziomie 23,8 tys. zł i była o 9,1% wyższa niż przed rokiem, przy przeciętnym zatrudnieniu niższym o 4,5%, a wzrostem wynagrodzeń o 6,1%.

Sprzedaż produkcji budowlano-montażowej (stanowiącej 63,1% przychodów ogółem osiągniętych przez jednostki w sekcji budownictwo) zrealizowana w lipcu br. wyniosła 300,8 mln zł i była o 3,0% wyższa od uzyskanej w lipcu 2012 r. Wysoki wzrost produkcji wystąpił w jednostkach specjalizujących się w budowie obiektów inżynierii lądowej i wodnej, natomiast spadek odnotowano w podmiotach, których podstawowym rodzajem działalności jest wznoszenie budynków oraz zajmujących się głównie robotami budowlanymi specjalistycznymi.

Dynamika i struktura (w cenach bieżących) produkcji budowlano-montażowej kształtowały się następująco:

Wyszczególnienie	VII 2013	I–VII 2013	
	analogiczny okres roku poprzedniego = 100	w odsetkach	
O g ó ł e m	103,0	89,3	100,0
Budowa budynków ^A	77,8	74,9	38,7
Budowa obiektów inżynierii lądowej i wodnej ^A	174,1	125,5	28,7
Roboty budowlane specjalistyczne	82,1	86,8	32,6

W porównaniu z czerwcem br. sprzedaż produkcji budowlano-montażowej zmniejszyła się o 26,7%. Spadek sprzedaży wystąpił w podmiotach, których podstawowym rodzajem działalności są roboty budowlane specjalistyczne (o 71,1%) oraz zajmujących się głównie wznoszeniem budynków (o 8,8%). W jednostkach specjalizujących się w budowie obiektów inżynierii lądowej i wodnej produkcja wzrosła o 51,9%.

W okresie styczeń-lipiec br. produkcja budowlano-montażowa wyniosła 1588,0 mln zł i była niższa o 10,7% w stosunku do analogicznego okresu ub. roku. Spadek sprzedaży wystąpił w jednostkach zajmujących się głównie wznoszeniem budynków oraz specjalizujących się w robotach budowlanych specjalistycznych, natomiast produkcja wzrosła w podmiotach, których podstawowym rodzajem działalności jest budowa obiektów inżynierii lądowej i wodnej.

BUDOWNICTWO MIESZKANIOWE

W lipcu br., w porównaniu z analogicznym miesiącem ub. roku, spadła liczba mieszkań oddanych do użytkowania (o 23,8%). Zmniejszyła się również liczba mieszkań, których budowę rozpoczęto (o 21,0%) i mieszkań na realizację których wydano pozwolenia (o 12,0%).

Według wstępnych danych³, w lipcu br. **przekazano do użytkowania** 428 mieszkań o łącznej powierzchni 55,9 tys. m². Liczba nowo wybudowanych mieszkań, w porównaniu z lipcem ub. roku, była mniejsza o 134 lokale. Inwestorzy indywidualni przekazali 379 mieszkań, w budownictwie spółdzielczym przekazano 48 mieszkań, natomiast na sprzedaż lub wynajem 1 mieszkanie. Nie oddano do użytkowania nowych mieszkań w budownictwie komunalnym, zakładowym i społecznym czynszowym (podobnie jak w lipcu ub. roku).

W relacji do miesiąca poprzedniego liczba nowo oddanych mieszkań była mniejsza o 107 lokali. W lipcu br. udział mieszkań oddanych do użytkowania w województwie podkarpackim stanowił 3,4% efektów krajowych.

Liczba mieszkań oddanych do użytkowania **w okresie styczeń-lipiec br.** kształtowała się następująco:

Wyszczególnienie	Mieszkania oddane do użytkowania			Przeciętna powierzchnia użytkowa 1 mieszkania w m ²
	w liczbach bezwzględnych	w odsetkach	I-VII 2012 = 100	
O g ó ł e m	3379	100,0	95,1	120,7
Indywidualne	2802	82,9	111,6	133,3
Przeznaczone na sprzedaż lub wynajem	252	7,5	31,9	62,4
Spółdzielcze	325	9,6	133,2	57,2

Od początku roku **oddano do użytkowania 3379 mieszkań**, tj. o 174 mieszkania mniej niż w analogicznym okresie ub. roku. Mniej mieszkań przekazano do użytkowania w budownictwie przeznaczonym na sprzedaż lub wynajem (o 538), natomiast więcej w budownictwie indywidualnym (o 291) oraz spółdzielczym (o 81).

DYNAMIKA MIESZKAŃ ODDANYCH DO UŻYTKOWANIA
(analogiczny okres 2010 = 100)



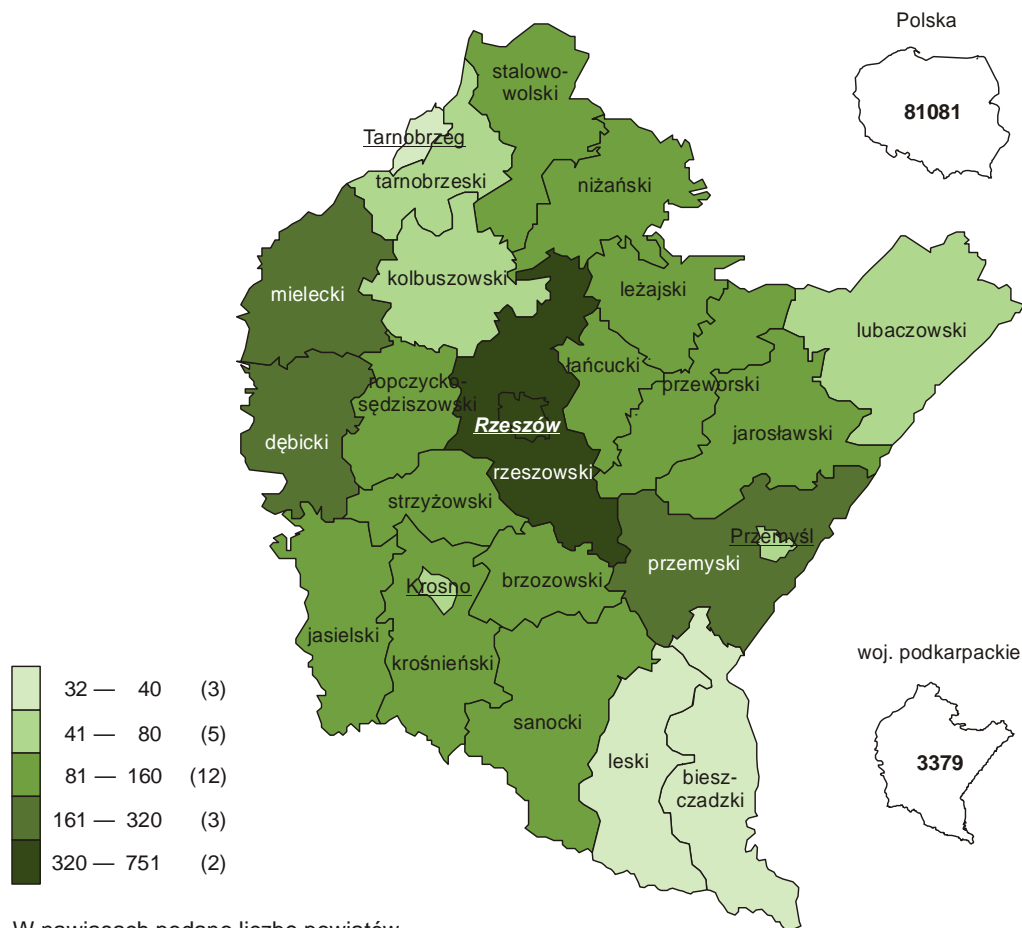
Przeciętna powierzchnia użytkowa mieszkania przekazanego do użytkowania w okresie styczeń-lipiec 2013 r. wyniosła 120,7 m², w tym w budownictwie indywidualnym – 133,3 m², na sprzedaż lub wynajem – 62,4 m², a w spółdzielczym – 57,2 m².

³ Dane meldunkowe – mogą ulec zmianie po opracowaniu sprawozdań kwartalnych.

W przekroju terytorialnym od początku roku najwięcej mieszkań oddano do użytkowania w Rzeszowie (751) oraz w powiecie rzeszowskim (401). Najmniej mieszkań przekazano w powiatach: bieszczadzkim (32) i leskim (38) oraz w Tarnobrzegu (39).

Mieszkania o największej przeciętnej powierzchni użytkowej wybudowano w powiecie leskim (159,6 m²) i w Tarnobrzegu (154,2 m²), a o najmniejszej w Rzeszowie (75,9 m²).

MIESZKANIA ODDANE DO UŻYTKOWANIA WEDŁUG POWIATÓW W OKRESIE STYCZEŃ-LIPIEC 2013 R.



W lipcu br. **wydano pozwolenia** na budowę 676 mieszkań (w analogicznym miesiącu ub. roku – 768), z tego wszystkie w budownictwie indywidualnym.

W badanym miesiącu **rozpoczęto budowę** 611 mieszkań (w analogicznym miesiącu 2012 r. – 773), z tego indywidualnych – 601, a na sprzedaż lub wynajem – 10 lokali.

Liczba mieszkań, na budowę których uzyskano pozwolenia i mieszkań, których budowę rozpoczęto w okresie styczeń-lipiec br. kształtowała się następująco:

Wyszczególnienie	Mieszkania, na budowę których wydano pozwolenia			Mieszkania, których budowę rozpoczęto		
	w liczbach bezwzględnych	w odsetkach	I-VII 2012 = = 100	w liczbach bezwzględnych	w odsetkach	I-VII 2012 = = 100
O g ó ł e m	3890	100,0	81,4	3719	100,0	85,7
Indywidualne	3436	88,3	91,9	3309	89,0	89,8
Przeznaczone na sprzedaż lub wynajem	454	11,7	47,5	271	7,3	57,8
Spółdzielcze	-	-	x	139	3,7	81,8

RYNEK WEWNĘTRZNY

W lipcu br. wzrosła w skali roku (w cenach bieżących) **sprzedaż detaliczna** oraz **sprzedaż hurtowa** zarówno w jednostkach handlowych, jak i hurtowych.

Sprzedaż detaliczna zrealizowana przez przedsiębiorstwa handlowe i niehandlowe w lipcu br. była wyższa o 0,7% niż przed rokiem i o 7,9% w porównaniu z czerwcem br.

W odniesieniu do lipca 2012 r. najbardziej wzrosła sprzedaż farmaceutyków, kosmetyków, sprzętu ortopedycznego (o 14,1%), włókna, odzieży, obuwia (o 12,3%) oraz prasy, książek, pozostałej sprzedaży w wyspecjalizowanych sklepach (o 10,4%). Udział tych grup w ogólnej sprzedaży detalicznej wyniósł 14,6% i w porównaniu z 2012 r. wzrósł o 1,5 p. proc. W skali roku spadek sprzedaży detalicznej odnotowano w trzech grupach: w sprzedaży paliw stałych, ciekłych i gazowych (o 9,1%), żywności, napojów i wyrobów tytoniowych (o 5,1%) oraz pojazdów samochodowych, motocykli, części (o 3,4%).

Dynamika i struktura (w cenach bieżących) sprzedaży detalicznej kształtowały się następująco:

Wyszczególnienie	VII 2013	I–VII 2013	
	analogiczny okres roku poprzedniego = 100	w odsetkach	
O g ó ł e m^a	100,7	95,2	100,0
w tym:			
Pojazdy samochodowe, motocykle, części	96,6	103,5	12,3
Paliwa stałe, ciekłe i gazowe.....	90,9	83,5	7,8
Żywność, napoje i wyroby tytoniowe.....	94,9	91,5	31,2
Farmaceutyki, kosmetyki, sprzęt ortopedyczny....	114,1	103,5	4,7
Włókno, odzież, obuwie	112,3	83,9	3,8
Meble, rtv, agd	103,4	90,2	4,4
Prasa, książki, pozostała sprzedaż w wyspecjalizowanych sklepach.....	110,4	101,1	5,7
Pozostałe	105,5	100,2	25,0

^a Grupowania przedsiębiorstw dokonano na podstawie Polskiej Klasyfikacji Działalności – PKD 2007, zaliczając przedsiębiorstwo do określonej kategorii według przeważającego rodzaju działalności, zgodnie z aktualnym w omawianym okresie stanem organizacyjnym. Odnotowane zmiany (wzrost/spadek) sprzedaży detalicznej w poszczególnych grupach rodzajów działalności przedsiębiorstw mogą zatem również wynikać ze zmiany przeważającego rodzaju działalności przedsiębiorstwa oraz zmian organizacyjnych. Nie ma to wpływu na dynamikę sprzedaży detalicznej ogółem.

W porównaniu z poprzednim miesiącem sprzedaż detaliczna wzrosła niemal we wszystkich grupach jednostek zajmujących się sprzedażą towarów. Najbardziej zwiększyła się sprzedaż paliw stałych, ciekłych i gazowych (o 26,6%), prasy, książek, pozostałej sprzedaży w wyspecjalizowanych sklepach (o 21,4%), mebli, rtv, agd (o 18,7%) oraz w grupie „pozostałe” (o 11,5%). Obniżyła się sprzedaż w dwóch grupach, w tym w sprzedaży pojazdów samochodowych, motocykli, części o 5,9%.

W okresie siedmiu miesięcy br. sprzedaż detaliczna była niższa o 4,8% (wobec wzrostu o 9,8% przed rokiem). Sprzedaż detaliczna najbardziej obniżyła się w przedsiębiorstwach zajmujących się sprzedażą paliw stałych, ciekłych i gazowych (o 16,5%) oraz włókna, odzieży, obuwia (o 16,1%). Wzrost sprzedaży detalicznej wystąpił m.in. w sprzedaży pojazdów samochodowych, motocykli, części oraz farmaceutyków, kosmetyków, sprzętu ortopedycznego (po 3,5%).

Sprzedaż hurtowa w przedsiębiorstwach handlowych w lipcu br. była wyższa o 0,5% niż przed rokiem, przy czym w przedsiębiorstwach handlu hurtowego wzrosła o 2,2%. Sprzedaż hurtowa w przedsiębiorstwach

handlowych, w porównaniu z poprzednim miesiącem, była wyższa o 10,4%, a w przedsiębiorstwach handlu hurtowego o 10,8%.

W okresie styczeń-lipiec br., w odniesieniu do analogicznego okresu ub. roku, sprzedaż hurtowa w przedsiębiorstwach handlowych była niższa o 8,0%, natomiast w przedsiębiorstwach handlu hurtowego o 7,5%.

WYNIKI FINANSOWE PRZEDSIĘBIORSTW

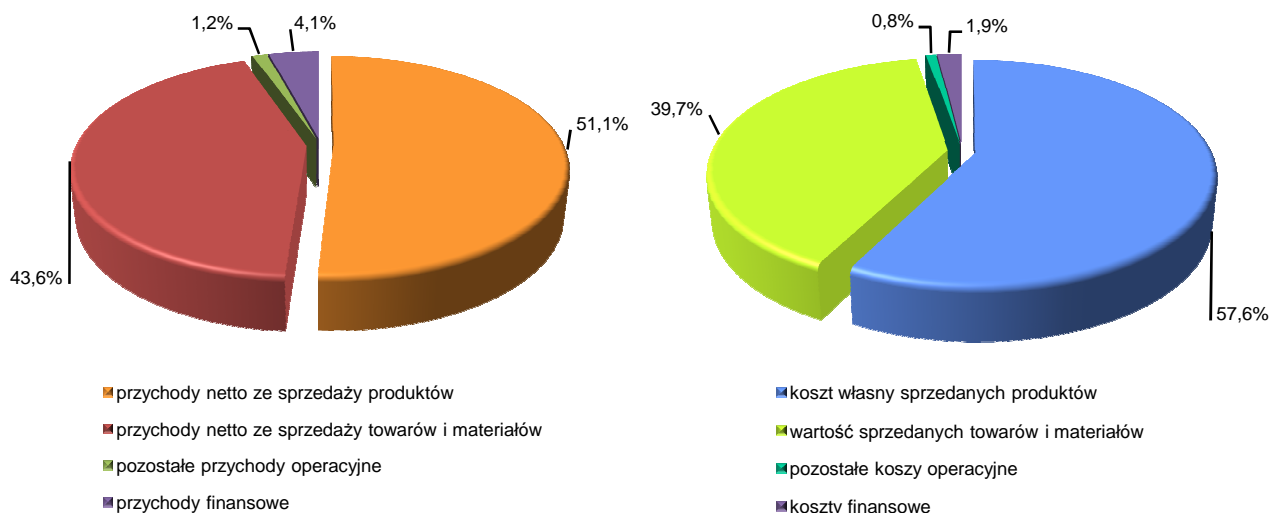
W I półroczu 2013 r. wyniki finansowe 799 badanych przedsiębiorstw były korzystniejsze niż uzyskane rok wcześniej. Wzrost przychodów z całokształtu działalności przy jednoczesnym obniżeniu kosztów ich uzyskania, spowodował poprawę wskaźnika poziomu kosztów. Wyższe niż w I półroczu 2012 r. były wskaźniki obrotu brutto i netto, jak i wskaźniki płynności.

Przychody, koszty oraz wyniki finansowe podmiotów objętych badaniem kształtowały się następująco:

Wyszczególnienie	I-VI 2012	I-VI 2013
	w mln zł	
Przychody z całokształtu działalności	34735,6	35647,8
w tym przychody ze sprzedaży produktów, towarów i materiałów	33890,2	33747,6
Koszty uzyskania przychodów z całokształtu działalności	33111,7	32928,2
w tym koszt własny sprzedanych produktów oraz wartość sprzedanych towarów i materiałów	32439,9	32043,1
Wynik na sprzedaży produktów, towarów i materiałów	1450,2	1704,5
Wynik na pozostałej działalności operacyjnej	118,9	165,2
Wynik na operacjach finansowych	54,7	849,9
Wynik na działalności gospodarczej	1623,9	2719,6
Wynik zdarzeń nadzwyczajnych	-32,3	-0,2
Wynik finansowy brutto	1591,6	2719,4
Wynik finansowy netto	1367,2	2456,8
zysk netto	1709,7	2970,4
strata netto	342,6	513,6

Przychody z całokształtu działalności w I półroczu 2013 roku były o 2,6% wyższe niż w analogicznym okresie ub. roku, natomiast **koszty uzyskania tych przychodów** były niższe o 0,6%, co skutkowało poprawą wskaźnika poziomu kosztów do 92,4%. Przychody netto ze sprzedaży produktów, towarów i materiałów były niższe o 0,4%, a koszty tej działalności były niższe niż przed rokiem – o 1,2%. Największy spadek przychodów netto ze sprzedaży produktów, towarów i materiałów notowano w działalności profesjonalnej, naukowej i technicznej, górnictwie i wydobywaniu, zakwaterowaniu i gastronomii oraz handlu i naprawie pojazdów samochodowych, natomiast wzrost zanotowano m.in. w przetwórstwie przemysłowym, administrowaniu i działalności wspierającej oraz transporcie i gospodarce magazynowej.

STRUKTURA PRZYCHODÓW I KOSZTÓW Z CAŁOKSZTAŁTU DZIAŁALNOŚCI W I PÓŁROCZU 2013 R.



Wynik finansowy ze sprzedaży produktów, towarów i materiałów był o 17,5% wyższy niż w I półroczu 2012 r. i wyniósł 1704,5 mln zł. Wynik na pozostałej działalności operacyjnej wzrósł o 39,0% i osiągnął wartość 165,2 mln zł. Przychody finansowe wzrosły w stosunku do I półrocza 2012 r. (o 220,7%), natomiast koszty wzrosły (o 54,0%), co spowodowało poprawę wyniku na operacjach finansowych (z 54,7 mln zł w ub. roku do 849,9 mln zł).

Wynik finansowy na działalności gospodarczej ukształtował się na poziomie 2719,6 mln zł i był o 67,5% wyższy niż w I półroczu 2012 r. Po uwzględnieniu wyniku zdarzeń nadzwyczajnych w kwocie minus 0,2 mln zł, wynik finansowy brutto osiągnął wartość 2719,4 mln zł i był wyższy o 1127,8 mln zł (tj. o 70,9%) od uzyskanego w I półroczu 2012 r. Obciążenia wyniku finansowego brutto podatkiem dochodowym wzrosły w skali roku o 17,0% do 262,6 mln zł. Obniżyła się relacja podatku dochodowego od osób prawnych i fizycznych do zysku brutto – z 11,6% do 8,1%. **Wynik finansowy netto** ukształtował się na poziomie 2456,8 mln zł i był wyższy o 1089,6 mln zł (tj. o 79,7%) w porównaniu z uzyskanym rok wcześniej. Zysk netto wzrósł o 73,7%, natomiast strata zwiększyła się o 49,9%.

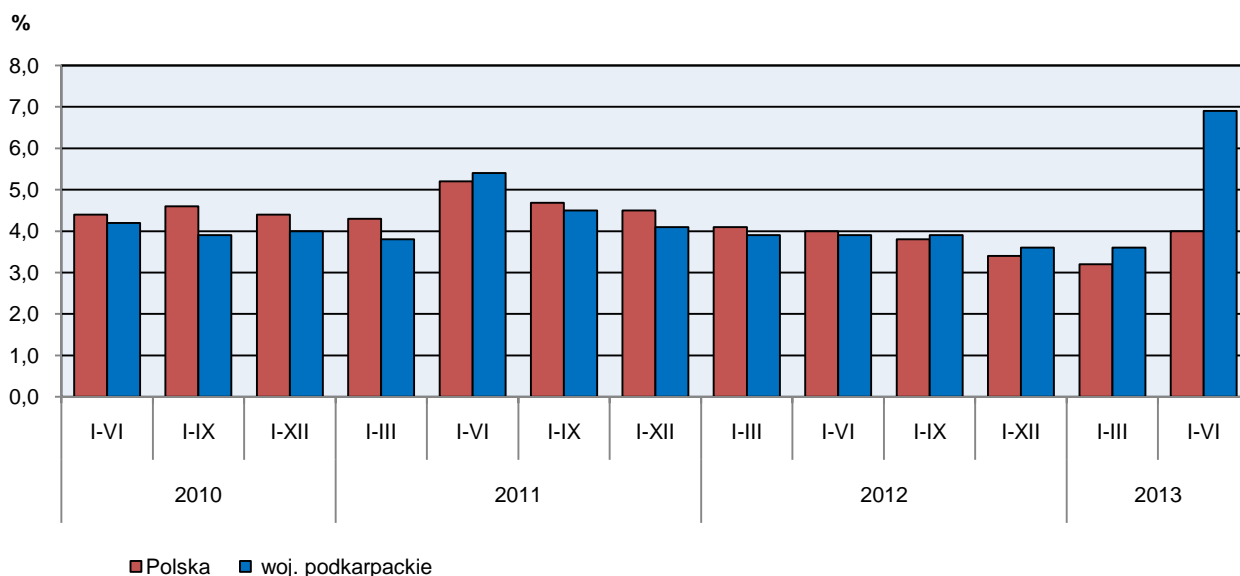
W I półroczu 2013 r. zysk netto wykazało 65,6% badanych przedsiębiorstw wobec 68,3% przed rokiem. Udział przychodów przedsiębiorstw wykazujących zysk netto w ogólnej kwocie przychodów z całokształtu działalności zmniejszył się z 86,3% do 84,3%. W przetwórstwie przemysłowym zysk netto odnotowało 72,0% przedsiębiorstw (70,2% w 2012 r.), a udział uzyskanych przez nie przychodów w przychodach wszystkich podmiotów tej sekcji stanowił 84,5% (rok wcześniej 86,1%).

Podstawowe wskaźniki ekonomiczno-finansowe podmiotów objętych badaniem kształtowały się następująco:

Wyszczególnienie	I-VI 2012	I-VI 2013
	w %	
Wskaźnik poziomu kosztów	95,3	92,4
Wskaźnik rentowności ze sprzedaży produktów, towarów i materiałów	4,3	5,1
Wskaźnik rentowności obrotu brutto	4,6	7,6
Wskaźnik rentowności obrotu netto.....	3,9	6,9
Wskaźnik płynności finansowej I stopnia.....	18,6	21,9
Wskaźnik płynności finansowej II stopnia.....	90,8	93,1

W badanych przedsiębiorstwach odnotowano poprawę podstawowych **wskaźników ekonomiczno-finansowych**. W skali roku wskaźnik poziomu kosztów z całokształtu działalności polepszył się o 2,9 p. proc. Wzrosły zarówno wskaźniki rentowności obrotu brutto i obrotu netto (po 3,0 p. proc.), wskaźnik rentowności ze sprzedaży produktów, towarów i materiałów (o 0,8 p. proc.), jak i wskaźniki płynności finansowej: I stopnia – o 3,3 p. proc. i II stopnia – o 2,3 p. proc.

WSKAŹNIK RENTOWNOŚCI OBROTU NETTO



Wartość **aktywów obrotowych** badanych przedsiębiorstw na koniec czerwca 2013 r. wyniosła 23886,9 mln zł i była o 3,9% niższa niż w analogicznym okresie 2012 r. Niższą wartość miały krótkoterminowe rozliczenia międzyokresowe – o 43,1% oraz zapasy – o 1,8%, a wyższą niż przed rokiem inwestycje krótkoterminowe – o 20,3% i należności krótkoterminowe – o 0,3%. W rzeczowej strukturze aktywów obrotowych zwiększył się udział inwestycji krótkoterminowych (z 11,8% do 14,8%), należności krótkoterminowych (z 46,1% do 48,1%) oraz zapasów (z 28,2% do 28,8%), natomiast obniżył się udział krótkoterminowych rozliczeń międzyokresowych (z 13,9% do 8,2%). W strukturze zapasów wzrósł udział produktów gotowych (z 16,4% do 17,5%) oraz półproduktów i produktów w toku (z 22,7% do 23,0%), natomiast obniżył się udział towarów (z 31,1% do 29,3%) i materiałów (z 27,9% do 27,8%).

Aktywa obrotowe finansowane były głównie zobowiązaniami krótkoterminowymi – relacja zobowiązań krótkoterminowych do aktywów obrotowych wyniosła 67,7%, wobec 63,8% w 2012 r.

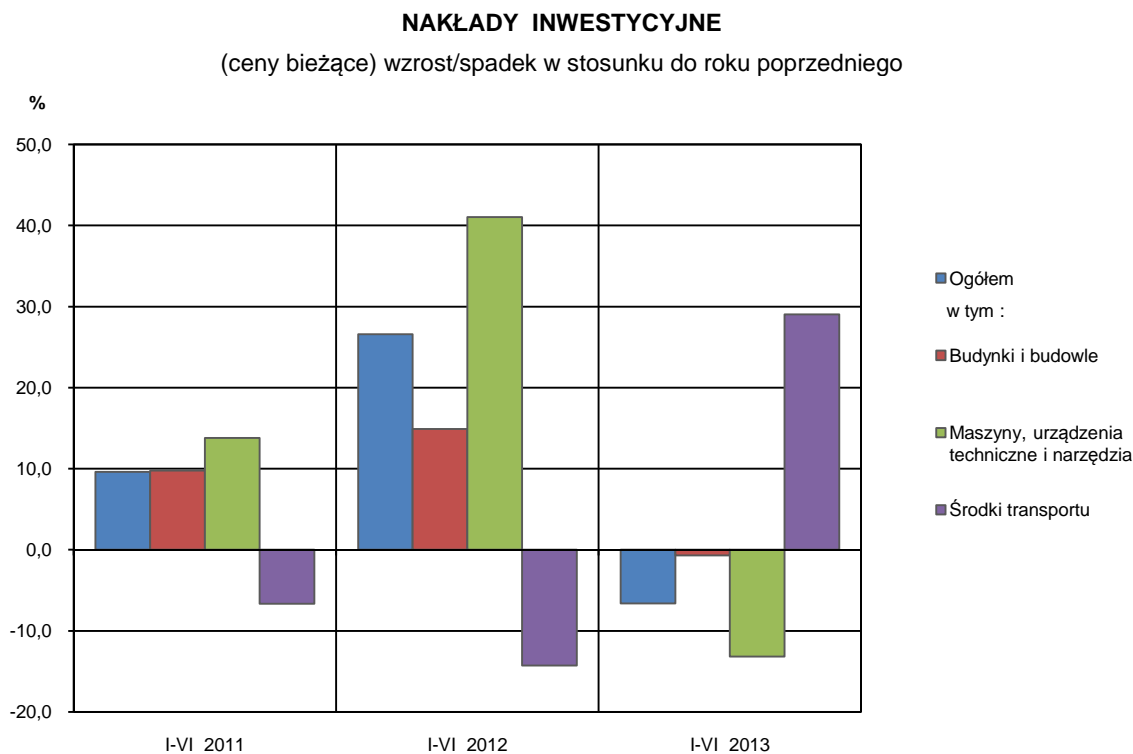
Zobowiązania długo- i krótkoterminowe (bez funduszy specjalnych) w końcu czerwca 2013 r. wyniosły 19810,7 mln zł i były o 2,9% niższe niż w końcu czerwca 2012 r. Zobowiązania długoterminowe stanowiły 18,4% ogółu zobowiązań (wobec 22,2% w czerwcu 2012 r.). Wartość zobowiązań długoterminowych wyniosła 3645,5 mln zł i była o 19,5% niższa niż rok wcześniej, z tego zobowiązania z tytułu kredytów i pożyczek stanowiły 76,7%. Zobowiązania krótkoterminowe badanych przedsiębiorstw wyniosły 16165,2 mln zł i w skali roku były wyższe o 1,9%. W strukturze zobowiązań krótkoterminowych zobowiązania z tytułu dostaw i usług stanowiły 43,6%, z tytułu kredytów i pożyczek – 25,2%, a z tytułu podatków, ceł, ubezpieczeń i innych świadczeń – 5,7%.

W strukturze rodzajowej kosztów, gdzie koszty ogółem w I półroczu 2013 r. wyniosły 19638,5 mln zł, zużycie materiałów i energii stanowiło 52,0%, usługi obce – 16,4%, wynagrodzenia – 15,6%, podatki i opłaty – 5,4%, amortyzacja – 4,9%, ubezpieczenia społeczne i inne świadczenia – 3,7%, a pozostałe koszty – 2,0%.

NAKŁADY INWESTYCYJNE

Nakłady inwestycyjne na nowe obiekty majątkowe oraz ulepszenie istniejących, poniesione przez badane przedsiębiorstwa województwa podkarpackiego, osiągnęły w I półroczu 2013 r. wartość 1085,4 mln zł i były (w cenach bieżących) o 6,6% niższe niż w analogicznym okresie 2012 roku.

Z nakładów ogółem na budynki i budowle przeznaczono 395,0 mln zł (o 0,7% mniej niż w ub. roku), na maszyny, urządzenia techniczne i narzędzia – 598,5 mln zł (o 13,2% mniej), a na środki transportu – 91,1 mln zł (o 29,0% więcej).



Niższe nakłady, w porównaniu z okresem styczeń-czerwiec 2012 r., odnotowano m.in. w przetwórstwie przemysłowym (o 13,4%) oraz dostawie wody; gospodarowaniu ściekami i odpadami; rekultywacji (o 11,7%). Wyższe nakłady poniosły m.in. przedsiębiorstwa zajmujące się handlem, naprawą pojazdów samochodowych (o 77,7%).

W I półroczu 2013 roku inwestowały głównie przedsiębiorstwa prowadzące działalność w zakresie przetwórstwa przemysłowego (na które przypadało 60,7% ogółu poniesionych nakładów), handlu; naprawy pojazdów samochodowych (13,8%) oraz dostawy wody; gospodarowaniu ściekami i odpadami; rekultywacji (o 4,0%). W strukturze nakładów według sekcji, w porównaniu z analogicznym okresem 2012 r., najbardziej

zwiększył się udział nakładów poniesionych przez przedsiębiorstwa zajmujące się handlem; naprawą pojazdów samochodowych (o 6,5 p. proc.), natomiast najbardziej zmniejszył się udział nakładów przedsiębiorstw prowadzących działalność w sekcji przetwórstwo przemysłowe (o 4,8 p. proc.) oraz działalność profesjonalna, naukowa i techniczna (o 4,0 p. proc.).

W I półroczu 2013 roku rozpoczęto 791 inwestycji, tj. o 3,5% mniej niż w analogicznym okresie ub. roku. Łączna wartość kosztorysowa inwestycji nowo rozpoczętych wyniosła 449,9 mln zł i była o 41,9% niższa niż analogicznym okresie w 2012 r. Na ulepszenie (tj. przebudowę, rozbudowę, rekonstrukcję lub modernizację) istniejących środków trwałych przypadało 18,5% wartości kosztorysowej wszystkich rozpoczętych inwestycji (przed rokiem 12,9%). Niższa w skali roku była wartość kosztorysowa inwestycji rozpoczętych przez przedsiębiorstwa działające m.in. w dostawie wody; gospodarowaniu ściekami i odpadami; rekultywacji (o 56,8%) oraz przetwórstwie przemysłowym (o 52,2%), natomiast wyższą zanotowano w sekcji handel; naprawa pojazdów samochodowych (o 77,9%).

WYBRANE DANE O WOJEWÓDZTWIE PODKARPACKIM

WYSZCZEGÓLNIENIE		I	II	III	IV	V	VI	VII	VIII	IX	X	XI	XII
A – 2012 r.													
B – 2013 r.													
Przeciętne zatrudnienie w sektorze przedsiębiorstw ^a (w tys. osób)	A	232,3	231,7	231,3	230,8	229,9	228,5	228,3	229,1	229,4	229,0	227,8	226,4
	B	227,1	222,8	224,0	223,6	223,9	223,9	223,7					
poprzedni miesiąc = 100	A	101,1	99,7	99,8	99,8	99,6	99,4	99,9	100,3	100,1	99,8	99,5	99,4
	B	100,3	98,1	100,6	99,8	100,1	100,0	99,9					
analogiczny miesiąc poprzedniego roku = 100	A	102,2	101,5	101,2	100,5	99,8	98,7	98,4	98,7	99,1	99,0	98,9	98,5
	B	97,7	96,1	96,9	96,9	97,4	98,0	98,0					
Bezrobotni zarejestrowani (stan w końcu okresu) (w tys. osób)	A	154,3	156,4	153,2	146,8	142,0	139,7	140,5	142,0	141,2	142,9	147,3	153,8
	B	163,0	164,2	162,1	156,3	150,4	145,8	146,2					
Stopa bezrobocia ^b (stan w końcu okresu) (w %)	A	16,2	16,4	16,1	15,6	15,1	14,9	15,0	15,1	15,1	15,2	15,6	16,3
	B	17,0	17,1	16,9	16,4	15,9	15,5	15,5					
Oferty pracy (zgłoszone w ciągu miesiąca)	A	2381	3543	5718	4659	3880	3885	3660	4825	5998	4480	3085	2575
	B	3489	5357	6125	6089	5266	4787	4389					
Liczba bezrobotnych na 1 ofertę pracy (stan w końcu okresu)	A	128	91	76	84	83	72	72	50	75	80	96	131
	B	106	92	82	73	58	64	64					
Przeciętne miesięczne wynagrodzenia brutto w sektorze przedsiębiorstw ^a (w zł)	A	2973,34	2910,76	2972,08	3052,37	3008,34	2933,96	2967,28	2994,11	2960,81	3042,15	3046,11	3217,57
	B	3004,63	3001,67	3126,02	3125,95	3108,51	3063,63	3158,74					
poprzedni miesiąc = 100	A	94,7	97,9	102,1	102,7	98,6	97,5	101,1	100,9	98,9	102,7	100,1	105,6
	B	93,4	99,9	104,1	100,0	99,4	98,6	103,1					
analogiczny miesiąc poprzedniego roku = 100	A	106,7	105,2	104,7	102,8	106,7	103,2	102,0	102,7	100,7	102,1	102,3	102,5
	B	101,1	103,1	105,2	102,4	103,3	104,4	106,5					
Wskaźnik cen:													
towarów i usług konsumpcyjnych ^c :													
analogiczny okres poprzedniego roku = 100	A	.	.	104,5	.	.	104,5	.	.	104,3	.	.	103,0
	B	.	.	101,3					

a W przedsiębiorstwach, w których liczba pracujących przekracza 9 osób. b Udział zarejestrowanych bezrobotnych w cywilnej ludności aktywnej zawodowo, szacowanej na koniec każdego miesiąca. c W kwartale.

WYBRANE DANE O WOJEWÓDZTWIE PODKARPACKIM (cd.)

WYSZCZEGÓLNIENIE A – 2012 r. B – 2013 r.		I	II	III	IV	V	VI	VII	VIII	IX	X	XI	XII
Wskaźnik cen (dok.): skupu ziarna zbóż:													
poprzedni miesiąc = 100	A	102,1	105,3	99,3	111,6	106,0	93,1	104,4	99,6	104,5	98,7	107,5	101,5
	B	101,0	99,9	95,5	100,4	99,9	92,3	77,0					
analogiczny miesiąc poprzedniego roku = 100	A	83,3	83,4	84,9	91,0	91,0	82,0	110,0	126,1	133,0	137,0	139,5	137,8
	B	136,3	129,3	124,3	111,9	105,5	104,6	77,2					
skupu żywca rzeźnego wołowego (bez cieląt):													
poprzedni miesiąc = 100	A	83,0	113,4	98,9	98,3	102,4	93,4	103,0	99,7	102,7	103,8	93,6	102,8
	B	103,7	99,5	102,1	96,2	99,0	94,0	103,0					
analogiczny miesiąc poprzedniego roku = 100	A	123,7	126,0	124,8	119,8	121,4	119,9	129,8	123,0	117,0	119,9	97,0	92,1
	B	115,1	101,0	104,3	102,0	98,7	99,3	99,3					
skupu żywca rzeźnego wieprzowego:													
poprzedni miesiąc = 100	A	93,3	99,8	98,4	101,2	99,8	106,3	99,4	104,5	104,8	98,8	94,8	98,2
	B	93,9	97,8	98,4	101,8	98,4	105,7	106,4					
analogiczny miesiąc poprzedniego roku = 100	A	136,9	134,1	124,2	113,1	112,4	117,1	111,0	112,9	117,6	113,7	107,8	98,5
	B	99,2	97,3	97,2	97,8	96,5	95,9	102,6					
Relacje cen skupu ^a żywca wieprzowego do cen targowiskowych żyta													
	A	6,3	6,4	5,8	6,8	5,9	7,0	6,5	7,3	6,9	8,0	7,1	6,8
	B	6,6	6,2	6,4	5,9	6,8	6,8	7,9					
Produkcja sprzedana przemysłu ^b (w cenach stałych):													
poprzedni miesiąc = 100	A	106,6	98,1	109,6	91,2	103,4	104,3	95,1	103,8	107,0	105,1	90,9	99,7
	B	95,3	100,3	110,2	98,0	100,1	105,6*	101,5					
analogiczny miesiąc poprzedniego roku = 100	A	115,5	108,2	99,3	103,7	101,6	106,1	101,6	100,6	97,7	108,0	101,0	113,1
	B	101,1	103,4	104,0	111,8	108,2	109,7*	117,0					
Produkcja budowlano-montażowa ^b (w cenach bieżących):													
poprzedni miesiąc = 100	A	32,4	93,3	135,4	107,6	121,8	176,3	63,8	106,4	121,2	100,9	100,7	145,8
	B	22,0	116,8	117,8	104,1	132,6	176,0	73,3					
analogiczny miesiąc poprzedniego roku = 100	A	116,1	104,8	94,4	100,8	84,3	142,4	92,4	96,9	86,9	96,7	95,2	115,6
	B	78,4	98,2	85,4	82,6	89,9	89,7	103,0					

a Ceny bieżące bez VAT. b W przedsiębiorstwach, w których liczba pracujących przekracza 9 osób.* Dane zostały zmienione w stosunku do już opublikowanych.

WYBRANE DANE O WOJEWÓDZTWIE PODKARPACKIM (dok.)

WYSZCZEGÓLNIENIE A – 2012 r. B – 2013 r.		I	II	III	IV	V	VI	VII	VIII	IX	X	XI	XII
Mieszkania oddane do użytkowania (od początku roku)	A	458	978	1535	2045	2490	2991	3553	3976	4436	5050	5561	6526
	B	574	942	1572	2025	2416	2951	3379					
analogiczny okres poprzedniego roku = 100	A	110,9	92,0	99,9	107,0	111,9	119,0	116,4	113,4	113,3	113,3	111,7	114,7
	B	125,3	96,3	102,4	99,0	97,0	98,7	95,1					
Sprzedaż detaliczna towarów ^a (w cenach bieżących):													
poprzedni miesiąc = 100	A	76,3	99,5	119,0	98,8	105,7	98,6	104,6	100,1	95,2	102,2	94,1	104,9
	B	79,7	99,1	116,1	102,1	105,1	98,5	107,9					
analogiczny miesiąc poprzedniego roku = 100	A	111,2	109,2	110,4	103,4	107,7	106,2	108,7	101,3	96,5	97,5	101,1	93,6
	B	97,8	97,4	95,1	98,3	97,7	97,6	100,7					
Wskaźnik rentowności obrotu w przedsiębiorstwach ^b :													
brutto ^c (w %)	A	.	.	4,7	.	.	4,6	.	.	4,5	.	.	4,2
	B	.	.	4,5	.	.	7,6	.					
netto ^d (w %)	A	.	.	3,9	.	.	3,9	.	.	3,9	.	.	3,6
	B	.	.	3,6	.	.	6,9	.					
Nakłady inwestycyjne przedsiębiorstw ^b (w mln zł; ceny bieżące)													
	A	.	.	461,9	.	.	1162,1	.	.	2008,0	.	.	2967,0
	B	.	.	481,6	.	.	1085,4	.					
analogiczny okres poprzedniego roku = 100 (ceny bieżące)	A	.	.	122,2	.	.	126,6	.	.	131,4	.	.	111,7
	B	.	.	104,3	.	.	93,4	.					
Podmioty gospodarki narodowej ^e w rejestrze REGON (stan w końcu okresu).....													
	A	150264	150500	151008	151563	152186	152563	152835	153253	153692	154275	154867	155034
	B	154878	155082	155405	155836	156372	156934	157426					
w tym spółki handlowe	A	8037	8089	8126	8185	8224	8257	8309	8379	8442	8504	8576	8660
	B	8734	8795	8876	8954	9016	9081	9149					
w tym z udziałem kapitału zagranicznego	A	1048	1055	1065	1071	1077	1082	1090	1107	1122	1132	1144	1157
	B	1166	1173	1190	1204	1210	1222	1228					

a W przedsiębiorstwach, w których liczba pracujących przekracza 9 osób. b W przedsiębiorstwach, w których liczba pracujących przekracza 49 osób.; dane są prezentowane narastająco. c Relacja wyniku finansowego brutto do przychodów z całokształtu działalności. d Relacja wyniku finansowego netto do przychodów z całokształtu działalności. e Bez osób prowadzących gospodarstwa indywidualne w rolnictwie. * Dane zostały zmienione w stosunku do już opublikowanych.