



Urząd Statystyczny w Rzeszowie



Informator 2011



Rzeszów 2011

Urząd Statystyczny w Rzeszowie

INFORMATOR 2011

Rzeszów 2011

SPIS TREŚCI

Struktura organizacyjna	3
Zasięg terytorialny	5
Statystyka w województwie podkarpackim	6
Ośrodek Statystyki Sportu i Turystyki	7
Ośrodek Statystyki Rynku Materiałowego i Paliwowo-Energetycznego	7
Ośrodek Badań Obszarów Transgranicznych i Statystyki Euroregionalnej	8
Podkarpacki Ośrodek Badań Regionalnych	8
Rejestr REGON	9
Rejestr TERYT	11
Bank Danych Lokalnych (BDL)	14
Specjalizacje urzędów	16
Dane teled adresowe GUS i urzędów statystycznych	18
Udostępnianie danych statystycznych	19

Urząd Statystyczny w Rzeszowie

ul. Jana III Sobieskiego 10

35-959 Rzeszów

tel.: 17 853 52 10, 17 853 52 19

fax 17 853 51 57

e-mail: SekretariatUSrze@stat.gov.pl

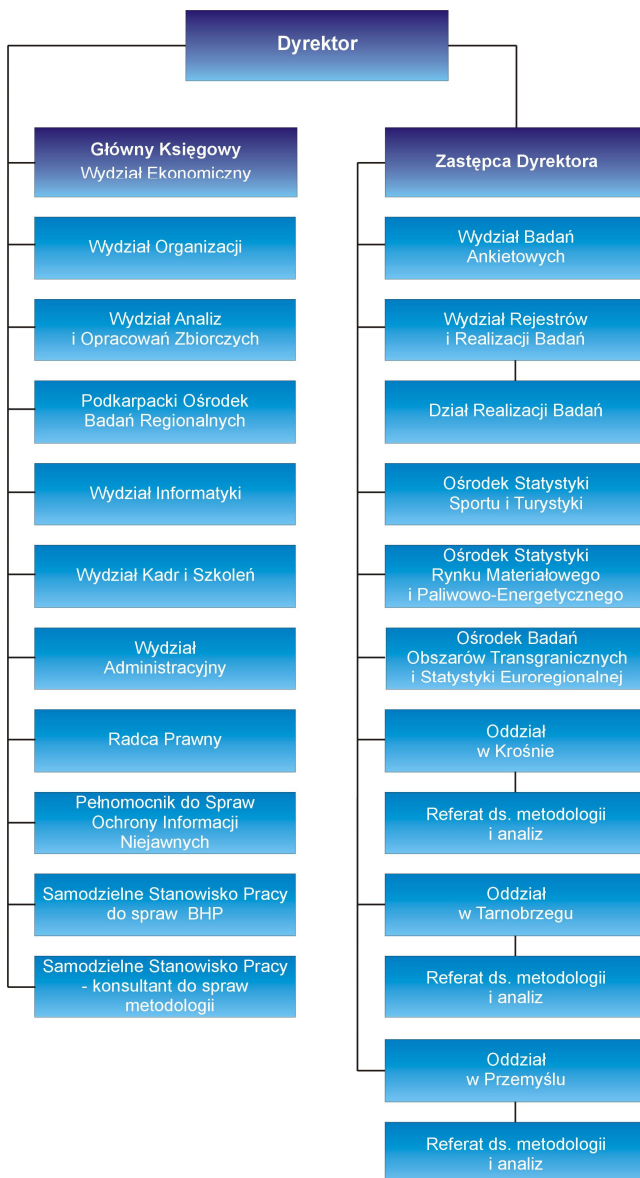
<http://www.stat.gov.pl/rzesz>

Godziny pracy Urzędu:

poniedziałek: 7³⁰ - 18⁰⁰

wtorek-piątek: 7³⁰ - 15³⁰

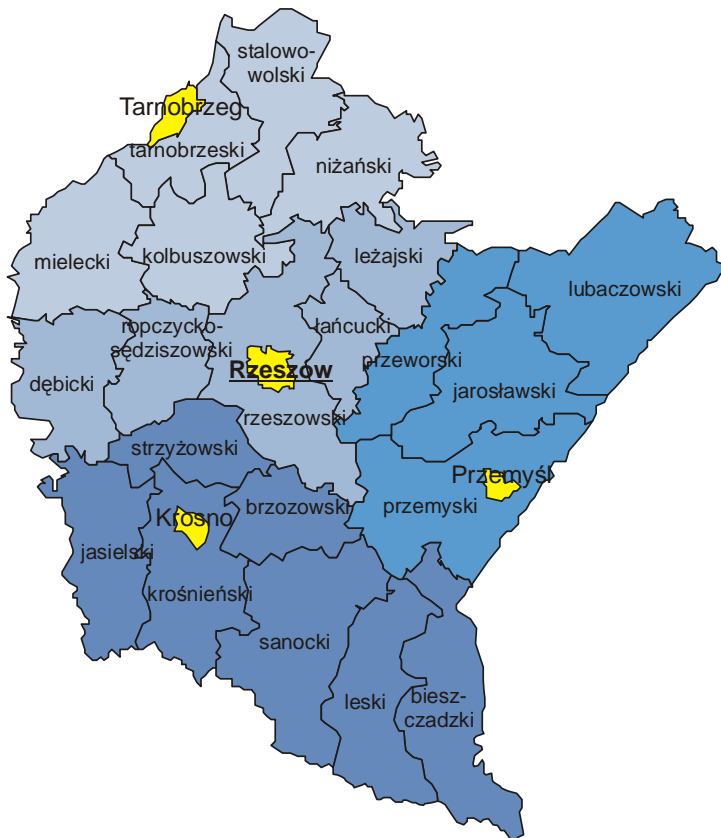
STRUKTURA ORGANIZACYJNA



Nr telefonu centrala: 17 853 52 10, 17 853 52 19

DYREKTOR		
Marek Cierpiał-Wolan	wew. 311	e-mail: M.Wolan@stat.gov.pl
Zastępca Dyrektora		
Elżbieta Woda	wew. 313	e-mail: E.Woda@stat.gov.pl
Sekretariat		
	wew. 310	e-mail: SekretariatUSrze@stat.gov.pl
Główny Księgowy Wydział Ekonomiczny		
	wew. 316	e-mail: E.Lewicka@stat.gov.pl
Wydział Organizacji		
	wew. 315	e-mail: A.Malinowska@stat.gov.pl
Wydział Badań Ankietowych		
	tel. 17 854 24 13	e-mail: L.Borowiec@stat.gov.pl
Wydział Rejestrów i Realizacji Badań		
	wew. 116	e-mail: W.Magrys@stat.gov.pl
Wydział Analiz i Opracowań Zbiorczych		
	wew. 303	e-mail: B.Blachut@stat.gov.pl
Podkarpacki Ośrodek Badań Regionalnych		
	wew. 217	e-mail: T.Krzeminska@stat.gov.pl
Ośrodek Statystyki Sportu i Turystyki		
	wew. 216	e-mail: J.Uchman@stat.gov.pl
Ośrodek Statystyki Rynku Materiałowego i Paliwowo-Energetycznego		
	wew. 114	e-mail: A.Tworek-Ptak@stat.gov.pl
Ośrodek Badań Obszarów Transgranicznych i Statystyki Euroregionalnej		
	wew. 307	e-mail: E.Wojnar@stat.gov.pl
Wydział Kadr i Szkoleń		
	wew. 305	e-mail: L.Kolodziej@stat.gov.pl
Wydział Administracyjny		
	wew. 115	e-mail: B.Kuzniar@stat.gov.pl
Wydział Informatyki		
	wew. 211	e-mail: M.Maczka@stat.gov.pl
Radca prawny		
	wew. 305	
Pełnomocnik ds. informacji niejawnych, samodzielne stanowisko pracy ds. BHP		
	wew. 302	e-mail: E.Myrda@stat.gov.pl

Zasięg terytorialny



Oddział w Krośnie
ul. Bieszczadzka 5
38-400 Krosno
tel. 13 436 29 32
fax 13 436 31 81
e-mail:
SekretariatKRO@stat.gov.pl

Oddział w Tarnobrzegu
ul. Wyspiańskiego 12
39-400 Tarnobrzeg
tel. 15 822 99 41
fax 15 822 99 40
e-mail:
SekretariatTNB@stat.gov.pl

Oddział w Przemyślu
ul. Katedralna 5
37-700 Przemyśl
tel. 16 678 33 62
fax 16 678 33 62
e-mail:
SekretariatPRZ@stat.gov.pl

Statystyka w województwie podkarpackim

Na terenie województwa podkarpackiego zadania z zakresu statystyki publicznej wykonuje Urząd Statystyczny w Rzeszowie.

Urząd Statystyczny w Rzeszowie działa na podstawie:

- ustawy z dnia 29 czerwca 1995 r. o statystyce publicznej (Dz. U. Nr 88 poz. 439 z późn. zm.);
- zarządzenia nr 4 Prezesa GUS z dnia 15 października 1998 r. w sprawie zmian w szczegółowych zakresach zadań i organizacji urzędów statystycznych (Dz. Urz. GUS Nr 14, poz. 94);
- statutu Urzędu Statystycznego w Rzeszowie stanowiącego załącznik do zarządzenia nr 3 Prezesa Głównego Urzędu Statystycznego z dnia 15 lutego 2010 r. w sprawie nadania statutu Urzędowi Statystycznemu w Rzeszowie (Dz. Urz. GUS Nr 2, poz. 7);
- Regulaminu Organizacyjnego Urzędu.

Zgodnie z powyższymi dokumentami do zadań Urzędu Statystycznego w Rzeszowie należą:

- na obszarze województwa podkarpackiego:
 - organizowanie i prowadzenie badań statystycznych, w tym spisów powszechnych,
 - zbieranie, gromadzenie, przechowywanie i opracowywanie danych do badań statystycznych prowadzonych zgodnie z programem badań statystyki publicznej,
 - udostępnianie i rozpowszechnianie wyników informacji statystycznych uzyskanych w badaniach statystycznych statystyki publicznej, w tym podstawowych wielkości i wskaźników,
 - prowadzenie krajowych rejestrów urzędowych:
 - REGON** - podmiotów gospodarki narodowej,
 - TERYT** - podziału terytorialnego kraju,
- wykonywanie specjalistycznych zadań ogólnopaństwowych prowadzonych w ramach prac na rzecz statystyki publicznej jako całości poprzez działające w urzędzie ośrodki.

Ośrodek Statystyki Sportu i Turystyki

Ośrodek jest właściwy rzeczowo do prowadzenia badań z zakresu statystyki sportu i turystyki.

W szczególności do zadań ośrodka należy:

- realizacja prac metodologicznych oraz prowadzenie badań statystycznych we współpracy z departamentami GUS,
- współudział w opracowaniu wyników i analiz ogólnopolskich oraz przygotowywanie publikacji,
- współpraca z urzędami administracji publicznej, instytucjami i wyższymi uczelniami w przygotowaniu badań i opracowań statystycznych,
- udział w konferencjach i seminariach krajowych oraz międzynarodowych,
- utworzenie i administrowanie bazami danych wynikowych.

Ośrodek Statystyki Rynku Materiałowego i Paliwowo-Energetycznego

Ośrodek jest właściwy rzeczowo do prowadzenia badań z zakresu statystyki rynku materiałowego i paliwowo-energetycznego.

W szczególności do zadań ośrodka należy:

- inicjowanie i przygotowywanie metodologii oraz prowadzenie badań statystycznych we współpracy z departamentami GUS,
- współudział w opracowaniu wyników i analiz ogólnopolskich oraz przygotowywanie publikacji,
- współpraca z urzędami administracji publicznej, instytucjami i wyższymi uczelniami w przygotowaniu badań i opracowań statystycznych,
- udział w konferencjach i seminariach krajowych oraz międzynarodowych,
- utworzenie i administrowanie bazami danych wynikowych.

Ośrodek Badań Obszarów Transgranicznych i Statystyki Euroregionalnej

Ośrodek jest właściwy rzeczowo do prowadzenia badań procesów społeczno-gospodarczych zachodzących w regionach przygranicznych i statystyki euroregionalnej.

W szczególności do zadań ośrodka należy:

- prowadzenie prac wynikających z programu badań statystycznych statystyki publicznej w zakresie obszarów transgranicznych,
- prowadzenie prac metodologicznych w zakresie statystyki obszarów transgranicznych,
- udział w przygotowywaniu projektu programu badań statystycznych statystyki publicznej oraz planu opracowań statystycznych w zakresie badań obszarów transgranicznych,
- opracowywanie analiz i publikacji statystycznych zgodnie z planem wydawniczym,
- współpraca z instytucjami w kraju i za granicą w dziedzinie statystyki transgranicznej i euroregionalnej,
- koordynacja prac urzędów statystycznych w zakresie badań dotyczących obszarów transgranicznych i statystyki euroregionów,
- prowadzenie prac nad wykorzystaniem administracyjnych źródeł danych do badań obszarów transgranicznych.

Podkarpacki Ośrodek Badań Regionalnych

Ośrodek jest odpowiedzialny za realizację zadań związanych z opracowaniem i upowszechnianiem informacji oraz analiz charakteryzujących sytuację społeczno-gospodarczą województwa podkarpackiego. Ponadto Ośrodek zapewnia aktywną obsługę informacyjną samorządów, mediów oraz innych odbiorców, a także zajmuje się rozpowszechnianiem i udostępnianiem wyników badań statystycznych, prowadzeniem informatorium statystycznego oraz promocją statystyki publicznej. Jednym z zadań jest również rozpoznanie zapotrzebowania na dane statystyczne uwzględniając zagadnienia istotne z punktu widzenia specyfiki województwa.

W szczególności do zadań ośrodka należy:

- analiza potrzeb informacyjnych odbiorców oraz rozpoznanie zapotrzebowania na dane, opracowania i analizy statystyczne,
- prowadzenie regionalnych badań statystycznych oraz rozwój statystycznych metod obserwacji i analizy zasobów oraz procesów w regionie,
- opracowywanie analiz, publikacji i informacji o sytuacji społeczno-gospodarczej województwa,

- obsługa informacyjna organów administracji rządowej i samorządowej,
- przekazywanie instytucjom publicznym wyników informacji statystycznych w zakresie, terminach i formach określonych w programie badań statystycznych,
- udostępnianie i rozpowszechnianie wyników informacji statystycznych, które mają charakter oficjalnych danych uzyskanych z badań statystycznych statystyki publicznej,
- realizacja indywidualnych zamówień na niepublikowane dane statystyczne,
- promocja statystyki oraz upowszechnianie wiedzy o statystyce,
- współpraca z instytucjami naukowymi i badawczymi oraz innymi instytucjami prowadzącymi badania i analizy regionalne,
- współpraca z regionalnymi środkami masowego przekazu,
- prowadzenie Informatorium oraz biblioteki Urzędu,
- prowadzenie i aktualizacja strony internetowej Urzędu.

Rejestr REGON

Rejestr REGON jest bieżąco aktualizowanym zbiorem informacji o podmiotach gospodarki narodowej prowadzonym w systemie informatycznym w postaci centralnej bazy danych oraz wojewódzkich baz danych.

Rejestr REGON prowadzi Prezes GUS od 1975 r.

Aktualnie podstawą prawną prowadzenia rejestru jest ustawa z dnia 29 czerwca 1995 r. o statystyce publicznej (Dz. U. Nr 88, poz. 439 z późn. zm.), która nadała rejestrowi rangę krajowego rejestru urzędowego i określiła zasady jego funkcjonowania od 1 stycznia 1998 r. Szczegółowe zasady prowadzenia i aktualizacji rejestru zostały zawarte w akcie wykonawczym, którym jest rozporządzenie Rady Ministrów z dnia 27 lipca 1999 r. w sprawie sposobu i metodologii prowadzenia i aktualizacji rejestru podmiotów gospodarki narodowej, w tym wzorów wniosków, ankiet i zaświadczeń, oraz szczegółowych warunków i trybu współdziałania służb statystyki publicznej z innymi organami prowadzącymi urzędowe rejestry i systemy informacyjne administracji publicznej (Dz. U. Nr 69, poz. 763 z późn. zm.).

Rejestr REGON:

- służy osiągnięciu spójności identyfikacyjnej podmiotów gospodarki narodowej wpisywanych do innych urzędowych rejestrów i systemów informacyjnych administracji publicznej,
- służy jednolitości opisów stosowanych w nomenklaturze pojęciowej i klasyfikacyjnej we wszystkich urzędowych rejestrach i systemach informacyjnych administracji publicznej.

- dostarcza ogólnej charakterystyki działających w gospodarce narodowej podmiotów w przekrojach: terytorialnym, własnościowym, rodzajów działalności, form prawnych itp.,
- umożliwia sporządzanie wykazu adresów działających podmiotów,
- jest podstawą do tworzenia baz i banków danych o podmiotach gospodarki narodowej,
- stanowi główne źródło zasilania bazy jednostek wybieranych do badań statystycznych.

Zgodnie z wymienionymi na wstępie aktami prawnymi wpisowi do rejestru REGON podlegają:

- osoby prawne,
- jednostki organizacyjne niemające osobowości prawnej,
- osoby fizyczne prowadzące działalność gospodarczą (w tym prowadzące indywidualne gospodarstwa rolne),
- jednostki lokalne wyżej wymienionych podmiotów.

Każdy podmiot gospodarki narodowej ma obowiązek rejestracji w rejestrze REGON prowadzonej działalności.

W związku z wejściem w życie ustawy z dnia 19 grudnia 2008 r. o zmianie ustawy o swobodzie działalności gospodarczej oraz o zmianie niektórych innych ustaw (Dz. U. 2009 r. Nr 18, poz. 97), od dnia 31 marca 2009 r. zmieniły się zasady wpisywania podmiotów gospodarki narodowej do krajowego rejestru urzędowego podmiotów gospodarki narodowej REGON.

Wpis lub zmiana wpisu w rejestrze REGON przedsiębiorców:

- **będących osobami fizycznymi** następuje na podstawie wniosku o wpis do ewidencji działalności gospodarczej (wniosek EDG-1), który przedsiębiorca składa w urzędzie gminy/miasta. Organy prowadzące ewidencję działalności gospodarczej przesyłają niezwłocznie, nie później niż w ciągu 3 dni od dnia dokonania wpisu, do właściwego urzędu statystycznego, dane z wniosku EDG-1 wraz z kopią zaświadczenia o wpisie do ewidencji działalności gospodarczej; zgodnie z przepisami prawnymi ustawy z dnia 2 lipca 2004 r. o swobodzie działalności gospodarczej (Dz. U. z 2007 r. Nr 155, poz. 1095, z późn. zm.) od 1 lipca 2011 r. Centralna Ewidencja i Informacja o Działalności Gospodarczej przesyła drogą elektroniczną odpowiednie dane zawarte we wniosku o wpis do CEIDG niezbędne do uzyskania, zmiany albo skreślenia wpisu w rejestrze REGON do Głównego Urzędu Statystycznego niezwłocznie, nie później niż następnego dnia roboczego po dokonaniu wpisu wraz z informacją o dokonaniu wpisu do CEIDG.
- **podlegających wpisowi do krajowego Rejestru Sądowego** następuje na podstawie wniosku RG-1 (pierwszy wpis lub zgłoszenie zmian) lub RG-2 (skreślenie z rejestru)

złożonego przez przedsiębiorcę do sądu rejestrowego. Wniosek RG przesyłany jest przez sąd rejestrowy niezwłocznie, nie później niż w terminie 3 dni roboczych od dnia dokonania wpisu do właściwego urzędu statystycznego wraz z odpisem postanowienia o wpisie i zaświadczenia o dokonaniu wpisu.

- Wpis lub zmiana wpisu w rejestrze REGON podmiotu gospodarki narodowej niebędącego przedsiębiorcą następuje na podstawie wniosku RG-1 (pierwszy wpis lub zgłoszenie zmian) lub RG-2 (skreślenie z rejestru). Wniosek taki powinien być złożony w urzędzie statystycznym lub jego oddziale w województwie, na terenie, którego:
 - osoba prawna lub jednostka organizacyjna niemająca osobowości prawnej ma siedzibę,
 - osoba fizyczna prowadząca działalność gospodarczą niepodlegającą wpisowi do ewidencji działalności gospodarczej ma miejsce zamieszkania.

Główny Urząd Statystyczny umożliwił składanie wniosków RG-1 i RG-2 (dotyczy to podmiotów, które zgodnie z przepisami prawa mogą bezpośrednio składać ww. wnioski do urzędu statystycznego) w formie dokumentu elektronicznego opatrzonego bezpiecznym podpisem elektronicznym weryfikowanym za pomocą ważnego kwalifikowanego certyfikatu, przy zachowaniu zasad przewidzianych w przepisach o podpisie elektronicznym. Dokumenty towarzyszące ww. wnioskowi powinny też mieć formę elektroniczną.

Obowiązuje zasada zgłoszenia odpowiedniego wniosku w ciągu 14 dni od zaistnienia okoliczności uzasadniających wpis, zmianę lub skreślenie z rejestru. Każdemu podmiotowi wpisanemu do krajowego rejestru urzędowego podmiotów gospodarki narodowej nadawany jest niepowtarzalny numer identyfikacyjny REGON.

Rejestr TERYT

Rejestr TERYT

Krajowy Rejestr Urzędowy Podziału Terytorialnego Kraju obejmuje systemy:

- identyfikatorów i nazw jednostek podziału terytorialnego,
- identyfikatorów i nazw miejscowości,
- rejonów statystycznych i obwodów spisowych,
- identyfikacji adresowej ulic, nieruchomości, budynków i mieszkań.

Podstawą prawną funkcjonowania Krajowego Rejestru Urzędowego Podziału Terytorialnego Kraju jest ustawa z dnia 29 czerwca 1995 r. o statystyce publicznej (Dz. U. z 1995 r. Nr 88, poz. 439, z późn. zm.) oraz Rozporządzenie Rady Ministrów z dnia 15 grudnia 1998 r. w sprawie szczegółowych zasad prowadzenia, stosowania i udostępniania krajowego rejestru urzędowego

podziału terytorialnego kraju oraz związanych z tym obowiązków organów administracji rządowej i jednostek samorządu terytorialnego (Dz. U. z 1998 r. Nr 157, poz. 1031 z późn. zm.).

Identyfikatory rejestru TERYT stanowią obowiązujący standard identyfikacji terytorialnej dla organów prowadzących urzędowe rejestry i systemy informacyjne administracji publicznej.

Zastosowanie identyfikatorów rejestru TERYT umożliwia opracowywanie i prezentowanie zjawisk społeczno-ekonomicznych w następujących przekrojach:

- województw, powiatów, gmin oraz dzielnic i delegatur w niektórych gminach miejskich,
- miast i terenów wiejskich,
- rejonów statystycznych i obwodów spisowych,
- obrębów stosowanych w ewidencji gruntów i budynków,
- miejscowości i ulic.

System identyfikatorów i nazw jednostek podziału terytorialnego TERC

zawiera kody i nazwy jednostek zasadniczego trójstopniowego podziału terytorialnego kraju i jest zbudowany według hierarchicznej numeracji:

- województw
- powiatów
- gmin

Aktualizacji identyfikatorów dokonuje się na bieżąco po każdej zmianie podziału terytorialnego kraju dotyczącej tworzenia, łączenia, znoszenia i zmiany nazw jednostek podziału terytorialnego.

Identyfikatory i nazwy jednostek podziału terytorialnego podane są w załączeniu nr 1 do rozporządzenia Rady Ministrów dotyczącego rejestru TERYT. Po każdej aktualizacji opracowywane jest rozporządzenie wprowadzające zmiany do załącznika.

System identyfikatorów i nazw miejscowości SIMC zawiera:

- urzędowe nazwy i rodzaje miejscowości,
 - stałe, niepowtarzalne identyfikatory miejscowości,
- przynależność miejscowości do gminy, powiatu i województwa, a także przynależność integralnych części miejscowości do miejscowości podstawowych.

System identyfikatorów i nazw miejscowości aktualizowany jest na bieżąco po wprowadzeniu zmian urzędowych nazw i rodzajów miejscowości oraz zmian w zasadniczym podziale terytorialnym państwa.

System rejonów statystycznych i obwodów spisowych

stanowi sieć jednostek podziału statystycznego dla potrzeb przeprowadzania narodowych spisów powszechnych i prowadzenia badań reprezentacyjnych. W skład jednego rejonu statystycznego wchodzi kilka, nie więcej niż dziewięć, obwodów spisowych.

Rejony statystyczne i obwody spisowe wypełniają bez reszty całe terytorium kraju i zamykają się w granicach jednostek podziału terytorialnego. Ich granice są utwalone na mapie cyfrowej. W ramach systemu rejonów statystycznych i obwodów spisowych funkcjonuje zbiór numerów tych jednostek BREC zawierający liczbę mieszkań oraz szacunkową liczbę ludności w każdym rejonie i obwodzie. Zbiór BREC stanowi operat losowania prób do badań demograficzno-społecznych.

System identyfikacji adresowej ulic, nieruchomości, budynków i mieszkań NOBC

zawiera adresy mieszkań położonych w budynkach mieszkalnych i niemieszkalnych oraz adresy obiektów zbiorowego zakwaterowania i innych zamieszkałych pomieszczeń.

Na podstawie systemu:

- przygotowywana jest dokumentacja wyjściowa do narodowych spisów powszechnych w postaci adresowych wykazów budynków i mieszkań w obwodach spisowych,
- losowane są próby adresów mieszkań do badań reprezentacyjnych.

W ramach systemu prowadzony jest centralny katalog ulic, utworzony przez alfabetyczne ułożenie nazw ulic w ramach całego kraju.

Ulicom o takiej samej nazwie nadany został jeden, ten sam identyfikator. W katalogu zawarta jest przynależność ulic do jednostek podziału terytorialnego oraz do miejscowości wiejskich.

Adresy w bazie systemu NOBC są zakodowane przy pomocy identyfikatorów z katalogów: jednostek podziału terytorialnego, miejscowości i ulic.

Aktualizacja systemu identyfikacji adresowej ulic, nieruchomości, budynków i mieszkań NOBC dokonywana jest w powiązaniu z aktualizacją systemu rejonów statystycznych i obwodów spisowych i odbywa się z następującą częstotliwością:

- cechy adresowe - na bieżąco,
- przyrosty i ubytki budynków i mieszkań - kwartalnie,
- podział na rejony statystyczne i obwody spisowe - co najmniej raz w roku.

Aktualizacja centralnego katalogu ulic wykonywana jest w cyklu tygodniowym.

Rejestr terytorialny jest jawny.

Dane z systemów TERC, SIMC, ULIC w zakresie podstawowym są udostępniane bezpłatnie wszystkim użytkownikom za pośrednictwem brokera komunikacyjnego

<http://www.stat.gov.pl> → TERYT

Oferuje on następujące funkcjonalności:

- przeglądanie TERYT (z możliwością eksportu danych w trybie on-line) za pomocą:
 - hierarchicznego drzewa wyboru,
 - wyszukiwania danych wg zadanego wzorca,
- pobieranie plików predefiniowanych,
- pobieranie plików aktualizacyjnych,
- subskrypcje danych,
- usługi Web Services realizujące automatyczny dostęp do danych.

Bank Danych Lokalnych (BDL)

Bank Danych Lokalnych (BDL) jest największym w Polsce uporządkowanym zbiorem informacji o sytuacji społecznej, gospodarczej, demograficznej i stanie środowiska, opisującym jednostki różnych szczebli podziału terytorialnego: kraj, województwo, powiat, gmina, miejscowość statystyczna oraz regiony i podregiony (według klasyfikacji NTS), obszary funkcjonalne, a także obszary delimitowane.

Bank Danych Lokalnych gromadzi, systematycznie uzupełnia, aktualizuje informacje statystyczne o poszczególnych jednostkach terytorialnych. Zapewnia stały, przyjazny dla korzystających, dostęp do aktualnych informacji statystycznych.

Zasoby BDL są udostępniane przez Internet

<http://www.stat.gov.pl> → DZIEDZINOWE BAZY DANYCH → Bank Danych Lokalnych

Katalog cech opisujących jednostki podziału terytorialnego Polski dotyczy wielu dziedzin pogrupowanych w kategorii zgodnie z programem badań statystycznych statystyki publicznej: m. in. w zakresie ludności, rynku pracy, gospodarki mieszkaniowej przemysłu i budownictwa. Liczba cech, różna w kolejnych latach, zależy od prowadzonych badań, zakresu danych pozyskanych z rejestrów administracyjnych, ograniczeń wynikających z przestrzegania zachowania zasad ochrony danych niejawnych, w tym bezwzględnego zachowania tajemnicy statystycznej.

Poziomy agregacji i prezentacji danych statystycznych:

- POZIOM LOKALNY:
 - Miejscowość statystyczna,
 - Dzielnica (dla m. St. Warszawa) i delegatura (Łódź, Kraków, Poznań, Wrocław),
 - Gmina- według rodzaju: gmina miejska, gmina wiejska, gmina miejsko-wiejska razem, z tego część miejska gminy i część wiejska gminy,
 - Powiat, Miasto na prawach powiatu,
- POZIOM REGIONALNY:
 - Podregion
 - Województwo
 - Region
- POLSKA

Dostępny układ identyfikacji przestrzennej:

- Według jednostek rejestru TERYT (Krajowego Rejestru Urzędowego Podziału Terytorialnego Kraju),
- W układzie jednostek klasyfikacji NTS (Nomenklatury jednostek terytorialnych do celów statystycznych).

Zasoby BDL gromadzone są w cyklu rocznym lub kwartalnym oraz – w zawężonym zakresie – miesięcznym. Dane prezentowane są dla 16-letniego szeregu czasowego, tj. od 1995 r. do 2010 r. (w tym lata 2005-2010 dla modułu danych kwartalnych). Dostępna jest wersja angielskojęzyczna BDL.

Osoby korzystające z Banku mogą uzyskać m.in. informacje z danej dziedziny statystycznej w wieloletnim szeregu czasowym (w formie tabelarycznej lub wykresów) i kompleksowy opis wybranej jednostki podziału administracyjnego kraju. Dostępne są gotowe pakiety informacji pt.: „Portret terytorium” (lata 2002-2009), „Hermin” (lata 1995-2009) oraz „Vademecum samorządowca” - zawierający „Portret miejscowości statystycznych w gminie...”.

BDL oferuje słowniki i metadane opisujące metodologiczny kontekst zawartości informacyjnej, w tym listę cech, wykaz jednostek terytorialnych kraju wraz z historią zmian, słownik pojęć statystycznych, opis zasad agregacji danych, jednostki miary oraz atrybuty zmiennych.

Specjalizacje urzędów

Urząd Statystyczny w Białymstoku

Ośrodek Statystyki Leśnictwa i Ochrony Przyrody

Urząd Statystyczny w Bydgoszczy

Ośrodek Obsługi Statystycznej Administracji Lokalnej

Ośrodek Badań i Analiz Rynku Pracy

Urząd Statystyczny w Gdańsku

Ośrodek Statystyki Edukacji i Kapitału Ludzkiego

Ośrodek Statystyki Warunków Pracy

Ośrodek Badania Aktywności Ekonomicznej Ludności

Urząd Statystyczny w Katowicach

Ośrodek Statystyki Ochrony Środowiska

Ośrodek Finansów

Ośrodek Rachunków Regionalnych

Ośrodek Projektowania i Baz Danych

Urząd Statystyczny w Kielcach

Ośrodek Statystyki Handlu i Usług

Ośrodek Badań Gospodarki Nierejestrowanej

Urząd Statystyczny w Krakowie

Ośrodek Statystyki Kultury

Ośrodek Statystyki Zdrowia

Ośrodek Badania Usług Publicznych

Ośrodek Badania Systemu Zabezpieczenia Społecznego

Ośrodek Badania Gospodarki Społecznej

Ośrodek Badania Emigracji i Polonii

Urząd Statystyczny w Lublinie

Ośrodek Statystyki Gospodarki Mieszkaniowej i Komunalnej

Ośrodek Statystyki Budownictwa

Urząd Statystyczny w Łodzi

Ośrodek Małych i Średnich Przedsiębiorstw

Ośrodek Warunków Życia i Badań Ankietowych

Ośrodek Statystyki Matematycznej

Ośrodek Klasyfikacji i Nomenklatur

Urząd Statystyczny w Olsztynie

Ośrodek Badań Rolnictwa
Ośrodek Badań Obszarów Wiejskich
Ośrodek Badań Demograficznych
Ośrodek Informatyki Statystycznej

Urząd Statystyczny w Opolu

Ośrodek Badań i Analiz Cen

Urząd Statystyczny w Poznaniu

Ośrodek Statystyki Krótkookresowej
Ośrodek Statystyki Miast
Ośrodek Statystyki Małych Obszarów
Ośrodek Banku Danych Makroekonomicznych

Urząd Statystyczny w Rzeszowie

Ośrodek Statystyki Sportu i Turystyki
Ośrodek Statystyki Rynku Materiałowego i Paliwowo-Energetycznego
Ośrodek Badań Obszarów Transgranicznych i Statystyki Euroregionalnej

Urząd Statystyczny w Szczecinie

Ośrodek Statystyki Morskiej
Ośrodek Statystyki Nauki, Techniki, Innowacji i Społeczeństwa Informacyjnego
Ośrodek Statystyki Transportu i Łączności

Urząd Statystyczny w Warszawie

Ośrodek Statystyki Przedsiębiorstw Niefinansowych
Ośrodek Administracyjnych Źródeł Danych
Ośrodek Bazy Jednostek Statystycznych
Ośrodek Metod Pozyskiwania Danych

Urząd Statystyczny we Wrocławiu

Ośrodek Statystyki Samorządów Terytorialnych
Ośrodek Statystyki Produktów Przemysłowych

Urząd Statystyczny w Zielonej Górze

Ośrodek Badań Koniunktury Gospodarczej
Ośrodek Badań Koniunktury w Rolnictwie

Dane teleadresowe GUS oraz urzędów statystycznych

Główny Urząd Statystyczny

Al. Niepodległości 208, 00-925 Warszawa

tel. 22 608 30 00

Urząd Statystyczny w Białymstoku

ul. Krakowska 13, 15-959 Białystok

tel.: 85 749 77 00 do 09

fax 85 749 77 79

Urząd Statystyczny w Olsztynie

ul. Kościuszki 78/82, 10-959 Olsztyn

tel. 89 524 36 66

fax 89 524 36 67

Urząd Statystyczny w Bydgoszczy

ul. Konarskiego 1-3, 85-066 Bydgoszcz

tel. 52 366 93 90

fax 52 366 93 56

Urząd Statystyczny w Opolu

ul. Krakowska 53a, 45-951 Opole

tel.: 77 423 01 10-11, 77 423 01 20-21

fax 77 423 01 25

Urząd Statystyczny w Gdańsku

ul. Danusi 4, 80-434 Gdańsk

tel. 58 768 31 00

fax 58 768 32 70

Urząd Statystyczny w Poznaniu

ul. Jana H. Dąbrowskiego 79, 60-959 Poznań

tel. 61 279 82 00

fax: 61 279 81 00, 61 279 81 01

Urząd Statystyczny w Katowicach

ul. Owocowa 3, 40-158 Katowice

tel. 32 779 12 00

fax: 32 779 13 00, 32 258 51 55

Urząd Statystyczny w Rzeszowie

ul. Jana III Sobieskiego 10, 35-959 Rzeszów

tel.: 17 853 52 10, 17 853 52 19

fax 17 853 51 57

Urząd Statystyczny w Kielcach

ul. Wróblewskiego 2, 25-369 Kielce

tel. 41 361 15 42

fax 41 362 15 83

Urząd Statystyczny w Szczecinie

ul. Matejki 22, 70-530 Szczecin

tel. 91 459 77 00

fax 91 434 05 95

Urząd Statystyczny w Krakowie

ul. Kazimierza Wyki 3, 31-223 Kraków

tel. 12 415 60 11

fax 12 361 01 91

Urząd Statystyczny w Warszawie

ul. 1 Sierpnia 21, 02-134 Warszawa

tel. 22 464 20 00

fax 22 846 76 67

Urząd Statystyczny w Lublinie

ul. St. Leszczyńskiego 48, 20-068 Lublin

tel. 81 533 20 51

fax 81 533 27 61

Urząd Statystyczny we Wrocławiu

ul. Oławska 31, 50-950 Wrocław

tel. 71 371 63 00

fax 71 371 63 60

Urząd Statystyczny w Łodzi

ul. Suwalska 29, 93-176 Łódź

tel.: 42 683 91 00, 42 683 91 01

fax 42 684 48 46

Urząd Statystyczny w Zielonej Górze

ul. Spokojna 1, 65-954 Zielona Góra

tel. 68 322 31 12

fax: 68 325 36 79, 68 325 74 45

Udostępnianie danych statystycznych

Zgodnie z obowiązującą ustawą o statystyce publicznej z dnia 29 czerwca 1995 r. o statystyce publicznej (Dz. U. Nr 88, poz. 439 z późn. zm.) statystyka publiczna zapewnia:

Równoprawny

Równorzędny

Równoczesny

dostęp do informacji statystycznych.

Wszystkie informacje uzyskane z badań prowadzonych zgodnie z programem badań statystycznych mają charakter **danych oficjalnych statystyki publicznej**, niezależnie od tego kto je prowadzi. Wszystkie organy prowadzące badania w trybie ustawy o statystyce publicznej stosują obowiązujące standardy klasyfikacyjne oraz udostępniają wyniki badań służbom statystyki publicznej, a także przekazują je w porozumieniu z GUS organizacjom międzynarodowym.

Dane zbierane i gromadzone przez organy administracji rządowej oraz jednostki samorządu terytorialnego, inne instytucje rządowe, organy prowadzące urzędowe rejestry i Narodowy Bank Polski na podstawie przepisów innych niż ustawa o statystyce publicznej, są danymi **systemów informacyjnych administracji publicznej**.

Ustawa o statystyce nie ogranicza nikogo w zbieraniu danych na formularzach i kwestionariuszach do celów administracyjnych ani w swobodnym przekazywaniu danych o sobie i swojej działalności.

Rozróżnienie pojęć "systemów informacyjnych administracji publicznej" i "statystyki publicznej" ma istotne znaczenie z punktu widzenia możliwości, sposobów i celów wykorzystania danych w obu tych systemach.

Zbierane i gromadzone w badaniach statystycznych statystyki publicznej dane indywidualne i dane osobowe są poufne i podlegają szczególnej ochronie:

- Dane te mogą być wykorzystywane wyłącznie do opracowań, zestawień i analiz statystycznych oraz do tworzenia przez służby statystyki publicznej operatu do badań statystycznych prowadzonych przez te służby.
- Udostępnianie lub wykorzystywanie danych indywidualnych i danych osobowych, dla innych niż wyżej podane celów, jest zabronione (tajemnica statystyczna), pod rygorem kary pozbawienia wolności do lat 3.
- Wykorzystywanie danych statystycznych zebranych w badaniach statystycznych dla osiągnięcia korzyści majątkowych lub osobistych podlega karze pozbawienia wolności do lat 5.

Dane te nie mogą być wykorzystywane do żadnych innych celów, a więc np. do podejmowania jakichkolwiek decyzji dotyczących zainteresowanych podmiotów, do konfrontowania danych z dokumentacją podatkową i kontrolną.

Nie mogą być publikowane ani udostępniane dane zagregowane, jeśli istniałaby możliwość zidentyfikowania na ich podstawie danych odnoszących się do konkretnych osób lub podmiotów gospodarczych. Oznacza to, iż nie można udostępniać danych charakteryzujących wyniki ekonomiczne działalności podmiotów gospodarki narodowej, jeżeli na daną agregację składa się mniej niż 3 podmioty lub udział jednego podmiotu w określonym zestawieniu jest większy niż 3/4 całości.

Tajemnica statystyczna to jedna z podstawowych zasad statystyki.

Udostępnianiem informacji statystycznych w Urzędzie Statystycznym w Rzeszowie zajmuje się Podkarpacki Ośrodek Badań Regionalnych oraz informatoria w Rzeszowie, Krośnie, Przemyślu oraz Tarnobrzegu.

INFORMATORIA

Rzeszów
II piętro pok. nr 219
tel. 17 853 52 10
17 853 52 19 wew.219
17 853 57 55

Oddział w Krośnie
ul. Bieszczadzka 5
III piętro pok. nr 318
tel. 13 436 29 32
wew. 1318

Oddział w Tarnobrzegu
ul. Wyspiańskiego 12
parter pok. nr 14
tel. 15 822 99 43

Oddział w Przemyślu
ul. Katedralna 5
I piętro pok. nr 28
tel. 16 678 44 11

Informacji udziela się poprzez:

- udostępnianie telefoniczne, korespondencyjne i na miejscu:
 - danych statystycznych z publikacji GUS i US
 - komunikatów GUS i US;
- informowanie:
 - o nowościach wydawniczych GUS i US
 - publikacjach znajdujących się w Urzędzie
 - publikacjach dostępnych w sprzedaży;
- przyjmowanie zamówień na:
 - niepublikowane dane statystyczne ze zbioru danych US
 - wykonanie opracowań w oparciu o informacje publikowane przez GUS.