

Urząd Statystyczny w Rzeszowie

ROLNICTWO
W WOJEWÓDZTWIE PODKARPACKIM
W 2008 R.

*Informacje
i opracowania
statystyczne*

Rzeszów 2009

Redakcja merytoryczna i techniczna:

Wydział Rejestrów i Realizacji Badań, Wydział Analiz i Opracowań Zbiorczych
Urzędu Statystycznego w Rzeszowie

Druk:

Zakład Wydawnictw Statystycznych, Zakład Poligraficzny nr 2,
ul. Planty 39/45, 26-600 Radom

ISSN 2080-4059

URZĄD STATYSTYCZNY W RZESZOWIE

35-959 Rzeszów, ul. Jana III Sobieskiego 10

tel.: 17 8535210, fax: 17 8535157

e-mail: SekretariatUSRze@stat.gov.pl

<http://www.stat.gov.pl/rzesz>

PRZEDMOWA

Publikacja „Rolnictwo w województwie podkarpackim w 2008 r.” jest kolejną edycją opracowania z zakresu statystyki rolnictwa, przedstawiającą podstawowe informacje zarówno o wynikach produkcji roślinnej i zwierzęcej, jak też o wybranych warunkach produkcyjno-ekonomicznych.

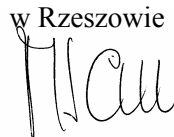
Publikację opracowano na podstawie zbiorczych wyników sprawozdawczości, badań reprezentacyjnych i spisów rolniczych oraz szacunków prowadzonych przez Główny Urząd Statystyczny.

Opracowanie zawiera charakterystykę użytkowania gruntów, powierzchni zasiewów oraz warunków dla produkcji roślinnej, dane wynikowego szacunku produkcji głównych ziemiopłodów rolnych, warzyw i owoców oraz upraw pastewnych, jak też informacje na temat pogłowia zwierząt gospodarskich oraz cen i skupu produktów rolnych.

Informacje dotyczące wyników rolnictwa na Podkarpaciu w roku 2008 zaprezentowano na tle lat poprzednich, a także porównano z danymi dla Polski.

Przekazując do rąk Państwa niniejszą publikację, mam nadzieję, że informacje w niej ujęte będą pomocne przy analizie aktualnego stanu rolnictwa w województwie.

Dyrektor
Urzędu Statystycznego
w Rzeszowie



dr Marek Cierpień-Wolan

PREFACE

The publication „Agriculture in Podkarpackie Voivodship in 2008” is a subsequent edition on agricultural statistics which presents basic information both on crop and animal output as well as on selected production and economic conditions.

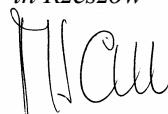
It is based on overall results of reports, representative surveys and agricultural censuses as well as of estimates of Central Statistical Office.

The publication includes characteristics of land use, sown area as well as conditions for crop output and data of output estimates for main agricultural crops, vegetables, fruit and feed plants. Apart from that, it comprises information on farm animal stock, prices and procurement of agricultural products.

Information on agricultural output of Podkarpacie in 2008 is given in comparison with both previous years and data for Poland.

Presenting this publication, I hope that the information included in it will be helpful in analyzing the condition of agriculture in the voivodship.

*Director
of the Statistical Office
in Rzeszów*



Marek Cierpiał-Wolan, PhD

Rzeszów, June 2009

SPIS TREŚCI

| |
|--|
| PRZEDMOWA |
| UWAGI METODYCZNE |
| DZIAŁ I. UŻYTKOWANIE GRUNTÓW I POWIERZCHNIA ZASIEWÓW |
| 1.1. Użytkowanie gruntów |
| 1.2. Powierzchnia zasiewów |
| DZIAŁ II. PRODUKCJA ROŚLINNA |
| 2.1. Warunki produkcyjne |
| 2.1.1. Warunki glebowe |
| 2.1.2. Warunki agrometeorologiczne |
| 2.1.3. Nawożenie mineralne |
| 2.2. Produkcja głównych ziemio- plodów rolnych |
| 2.2.1. Zboża |
| 2.2.2. Rośliny oleiste |
| 2.2.3. Ziemniaki |
| 2.2.4. Buraki cukrowe |
| 2.3. Produkcja roślin pastewnych |
| 2.3.1. Ogólna produkcja paszowa |
| 2.3.2. Produkcja pasz z upraw polo- wych |
| 2.3.3. Produkcja z trwałych użytków zielonych |
| 2.4. Produkcja ogrodnicza |
| 2.4.1. Warzywa gruntowe |
| 2.4.2. Sadownictwo |
| 2.4.2.1. Owoce z drzew |
| 2.4.2.2. Owoce z krzewów owoco- wych i plantacji jagodowych |
| 2.5. Udział województwa w krajowej produkcji głównych ziemio- plodów |
| 2.6. Przebieg siewu oraz ocena ozimin w jesieni 2008 r. |

CONTENTS

| | |
|---|-----|
| <i>PREFACE</i> | 3-4 |
| <i>METHODOLOGICAL NOTES</i> | 8 |
| <i>CHAPTER I. LAND USE AND SOWN AREA</i> | 16 |
| <i>1.1. Land use</i> | 16 |
| <i>1.2. Sown area</i> | 18 |
| <i>CHAPTER II. CROP OUTPUT</i> | 21 |
| <i>2.1. Production conditions</i> | 21 |
| <i>2.1.1. Soil conditions</i> | 21 |
| <i>2.1.2. Agrometeorological conditions</i> | 22 |
| <i>2.1.3. Mineral fertilization</i> | 25 |
| <i>2.2. Production of main crops</i> | 28 |
| <i>2.2.1. Cereal</i> | 28 |
| <i>2.2.2. Oil-bearing plants</i> | 32 |
| <i>2.2.3. Potatoes</i> | 33 |
| <i>2.2.4. Sugar beets</i> | 34 |
| <i>2.3. Feed plants production</i> | 34 |
| <i>2.3.1. Total feed production</i> | 34 |
| <i>2.3.2. Production of feed from field crops</i> | 35 |
| <i>2.3.3. Production from permanent green land</i> | 38 |
| <i>2.4. Gardening</i> | 39 |
| <i>2.4.1. Ground vegetables</i> | 40 |
| <i>2.4.2. Fruit farming</i> | 43 |
| <i>2.4.2.1. Fruit from trees</i> | 43 |
| <i>2.4.2.2. Fruit from fruit-bearing bushes and berry plantations</i> | 45 |
| <i>2.5. Share of the voivodship in domes- tic production of main crops</i> | 48 |
| <i>2.6. Sowing and evaluation of winter crops in autumn 2008</i> | 50 |

| | | |
|--|---|----|
| DZIAŁ III. ZWIERZĘTA GOSPO- DARSKIE | CHAPTER III. LIVESTOCK | 51 |
| 3.1. Bydło | 3.1. Cattle | 51 |
| 3.2. Trzoda chlewna | 3.2. Pigs | 54 |
| 3.3. Owce | 3.3. Sheep | 57 |
| 3.4. Konie | 3.4. Horses | 57 |
| 3.5. Kozy | 3.5. Goats | 57 |
| 3.6. Drób | 3.6. Poultry | 58 |
| DZIAŁ IV. SKUP I CENY PRODUK- TÓW ROLNYCH | CHAPTER IV. PROCUREMENT AND PRICES OF AGRICULTURAL PRO- DUCTS | 59 |
| 4.1. Produkty roślinne | 4.1. Crop products | 59 |
| 4.2. Produkty pochodzenia zwierzęcego | 4.2. Animal products | 61 |
| 4.3. Ceny targowiskowe | 4.3. Marketplace prices | 62 |

| TABLICE | TABLES | Tabl. <i>Table</i> | Str. <i>Page</i> |
|---|---|-----------------------|---------------------|
| Rolnictwo województwa podkarpa- ckiego na tle kraju w 2008 r. | <i>Agriculture of Podkarpackie Voivod- ship compared to the country in 2008</i> | 1 | 63 |
| Użytkowanie gruntów według sie- dziby użytkownika (2003-2008) | <i>Land use by the official residence of land user (2003-2008)</i> | 2 | 66 |
| Użytkowanie gruntów według gran- ic administracyjnych (2003-2008) | <i>Land use by administrative borders (2003-2008)</i> | 3 | 66 |
| Gospodarstwa indywidualne o po- wierzchni powyżej 1 ha użytków rolnych według grup obszarowych (2003-2008) | <i>Private farms exceeding 1 ha of agricultural land by area groups (2003-2008)</i> | 4 | 67 |
| Powierzchnia zasiewów poszczegół- nych grup ziemiopłodów według użytkowników (2003-2008) | <i>Sown area of individual crop groups by land users (2003-2008)</i> | 5 | 68 |
| Powierzchnia zasiewów zbóż wed- ług użytkowników w 2008 r. | <i>Sown area of cereals by land users in 2008</i> | 6 | 69 |
| Powierzchnia zasiewów upraw przemysłowych według użytko- wników w 2008 r. | <i>Sown area of industrial crops by land users in 2008</i> | 7 | 70 |

| | | Tabl. <i>Table</i> | Str. <i>Page</i> |
|---|---|-----------------------|---------------------|
| Powierzchnia zasiewów upraw pastewnych i pozostałych według użytkowników w 2008 r. | <i>Sown area of feed and other plants by land users in 2008</i> | 8 | 70 |
| Produkcja ziemiopłodów rolnych w 2008 r. | <i>Production of agricultural crops in 2008</i> | 9 | 71 |
| Produkcja ziemiopłodów rolnych w sektorze prywatnym w 2008 r. | <i>Production of agricultural crops in private sector in 2008</i> | 10 | 73 |
| Produkcja ziemiopłodów rolnych w gospodarstwach indywidualnych w 2008 r. | <i>Production of agricultural crops in private farms in 2008</i> | 11 | 75 |
| Produkcja ziemiopłodów rolnych w sektorze publicznym w 2008 r. | <i>Production of agricultural crops in public sector in 2008</i> | 12 | 77 |
| Produkcja z łąk trwałych w 2008 r. | <i>Production from permanent meadows in 2008</i> | 13 | 78 |
| Produkcja warzyw gruntowych w 2008 r. | <i>Production of ground vegetables in 2008</i> | 14 | 79 |
| Produkcja owoców z drzew owocowych w 2008 r. | <i>Production of fruit from fruit-bearing trees in 2008</i> | 15 | 80 |
| Produkcja owoców z krzewów owocowych i plantacji jagodowych w 2008 r. | <i>Production of fruit from fruit-bearing bushes and berry plantations in 2008</i> | 16 | 81 |
| Zwierzęta gospodarskie (2003-2008) | <i>Livestock (2003-2008)</i> | 17 | 82 |
| Bydło i owce w 2008 r. | <i>Cattle and sheep in 2008</i> | 18 | 83 |
| Trzoda chlewna w 2008 r. | <i>Pigs in 2008</i> | 19 | 84 |
| Drób, konie i kozy w 2008 r. | <i>Poultry, horses and goats in 2008</i> | 20 | 85 |
| Wartość skupu produktów rolnych (2007, 2008) | <i>Value of procurement of major agricultural products (2007, 2008)</i> | 21 | 86 |
| Skup ważniejszych produktów roślinnych (2007, 2008) | <i>Procurement of major crop products (2007, 2008)</i> | 22 | 87 |
| Skup ważniejszych produktów zwierzęcych (2007, 2008) | <i>Procurement of major animal products (2007, 2008)</i> | 23 | 89 |
| Przeciętne ceny skupu ważniejszych produktów rolnych (2007, 2008) | <i>Average procurement prices of major agricultural products (2007, 2008)</i> | 24 | 90 |
| Przeciętne ceny ważniejszych produktów rolnych uzyskiwane przez rolników na targowiskach (2007, 2008) | <i>Average prices of major agricultural products received by farmers on marketplaces (2007, 2008)</i> | 25 | 90 |

UWAGI METODYCZNE

I. Źródła danych

Dane zawarte w niniejszej publikacji opracowano na podstawie:

- uogólnionych wyników reprezentacyjnego badania użytkowania gruntów, powierzchni zasiewów, pogłównia zwierząt gospodarskich, przeprowadzonego w ponad 5 tys. gospodarstw indywidualnych w czerwcu 2008 r.,
- uogólnionych wyników cyklicznych¹ reprezentacyjnych badań pogłównia bydła, owiec, drobiu (w ok. 1,5 tys. gospodarstw indywidualnych) oraz trzody chlewnej przeprowadzonych w ok. 1,1 tys. gospodarstw indywidualnych,
- sprawozdań statystycznych z zakresu pogłównia zwierząt gospodarskich w gospodarstwach państwowych, spółdzielczych i spółkach z udziałem mienia sektora publicznego i prywatnego,
- źródłowych badań reprezentacyjnych plonów i zbiorów przeprowadzonych:
 - w sierpniu 2008 r. w 1,5 tys. gospodarstw indywidualnych w zakresie plonów i zbiorów zbóż,
 - w październiku 2008 r. w 0,9 tys. gospodarstw indywidualnych (dla upraw innych niż zboża) w połączeniu z szacunkami dokonanymi przez rzeczoznawców gminnych i ekspertyzami rzeczoznawców wojewódzkich,
- półrocznych sprawozdań o skupie produktów rolnych.

II. Ważniejsze definicje i pojęcia

Za **gospodarstwo rolne** uważa się grunty rolne wraz z gruntami leśnymi, budynkami lub ich częściami, urządzeniami i inwentarzem, jeżeli stanowią lub mogą

¹ Cykliczne badania pogłównia bydła, owiec i drobiu przeprowadzane są dwukrotnie w roku, tj. w czerwcu i grudniu, natomiast badania trzody chlewnej – trzykrotnie w roku, tj. w kwietniu, sierpniu i grudniu.

stanowią zorganizowaną całość gospodarczą oraz prawami i obowiązkami związanymi z prowadzeniem gospodarstwa rolnego.

Za **gospodarstwo indywidualne** uważa się gospodarstwo rolne o powierzchni użytków rolnych od 0,1 ha, będące własnością lub znajdujące się w użytkowaniu osoby fizycznej lub grupy osób oraz gospodarstwo rolne osoby nieposiadającej użytków rolnych lub posiadającej użytki o powierzchni mniejszej niż 0,10 ha, która ma co najmniej: 1 sztukę bydła lub (i) 5 sztuk trzody chlewnej albo 1 lochę lub (i) 3 sztuki owiec bądź kóz lub (i) 1 konia lub (i) 30 sztuk drobiu lub (i) 1 strusia lub (i) 5 sztuk samic zwierząt futerkowych (w tym królików) lub (i) 3 sztuki pozostałych zwierząt utrzymywanych na rzeź lub (i) 1 pień pszczeli.

Za **użytkownika gospodarstwa indywidualnego** uważa się osobę fizyczną lub grupę osób, które faktycznie użytkują grunty, niezależnie od tego, czy są właścicielami, dzierżawcami, czy użytkują je z innego tytułu i niezależnie od tego, czy grunty te są zlokalizowane w jednej, czy w kilku gminach.

III. Ważniejsze grupowania i zakres publikowanych danych

W publikacji uwzględniono podział na sektory:

- prywatny,
- publiczny.

W **sektorze prywatnym** ujęto własność prywatną krajową (gospodarstwa indywidualne, gospodarstwa spółdzielcze i spółki prywatne), własność zagraniczną i własność mieszaną.

W **sektorze publicznym** ujęto gospodarstwa własności państwowej (Skarbu Państwa i państwowych osób prawnych), gospodarstwa będące własnością samorządową (gmin) oraz gospodarstwa stanowiące własność mieszaną (spółki z przewagą mienia państwowego).

Użytkowanie gruntów

Do **ogólnej powierzchni gruntów** gospodarstwa zaliczono wszystkie bez wyjątku grunty wchodzące w skład gospodarstwa, a więc wszystkie grunty użytkowane rolniczo (grunty orne, sady, łąki i pastwiska), będące w dobrej kulturze rolnej oraz pozostałe użytki rolne, a także wszystkie związane z nimi grunty użytkowane nierolniczo, jak lasy i grunty leśne oraz pozostałe grunty (podwórza, grunty pod zabudowaniami lub przeznaczone pod zabudowę, ogrody ozdobne, grunty pod wodami, drogi, torfowiska, kamieniołomy, żwirownie, nieużytki, powierzchnia gruntów rolnych nie użytkowanych rolniczo, jeśli grunty te nie powrócą już do użytkowania rolniczego), niezależnie od tytułu władania (własne, dzierżawione na zasadzie umowy i bezumownie, użytkowane z innego tytułu).

Od 2007 r., zgodnie z metodologią Eurostatu, dokonano dodatkowego podziału użytków rolnych.

Do użytków rolnych zalicza się:

- użytki rolne utrzymywane w dobrej kulturze rolnej – zgodnie z normami (w skład użytków rolnych w dobrej kulturze rolnej wchodzi: grunty orne, sady, łąki trwałe i pastwiska trwałe, będące w dobrej kulturze rolnej),
- użytki rolne pozostałe (bez podziału na rodzaje), tj. użytki rolne obecnie nie użytkowane i nie będące w dobrej kulturze rolnej (uprzednio użytkowane jako tereny rolnicze, a obecnie ze względów ekonomicznych, społecznych i innych nie wykorzystywane już rolniczo, ale w razie zmiany decyzji można je przywrócić do produkcji rolniczej przy wykorzystaniu zasobów gospodarstwa).

Do **gruntów orných** zalicza się grunty w uprawie, tj. pod zasiewami oraz grunty ugorowane. Grunty orne powinny być utrzymywane w dobrej kulturze rolnej.

Za grunty orne w uprawie uważa się grunty zasiane lub zasadzone ziemiopłodami rolnymi lub ogrodniczymi, plantacje wikliny i chmielu, powierzchnie szklarni, inspektów, tuneli foliowych, powierzchnię ogrodów przydomowych oraz powierzchnię mniejszą od 10 arów zasadzoną drzewami owocowymi i krzewami owocowymi, a także powierzchnię upraw przeznaczonych na nawozy zielone.

Do **gruntów ugorowanych** zalicza się powierzchnie gruntów ornych nie wykorzystywane do celów produkcyjnych, ale utrzymywane według zasad dobrej kultury rolnej.

Do **sadów** zalicza się grunty o powierzchni nie mniejszej niż 10 arów, zasadzone drzewami i krzewami owocowymi oraz szkółki drzew i krzewów owocowych (utrzymywane w dobrej kulturze rolnej).

Do **łąk i pastwisk trwałych** zalicza się grunty pokryte trwale trawami, natomiast nie zalicza się gruntów ornych obsianych trawami w ramach płodozmianu. Łąki trwałe są to grunty pokryte trwale trawami, z zasady koszone, a w rejonach górskich również powierzchnia koszonych hal i połonin. Pastwiska trwałe są to grunty pokryte trwale trawami, które z zasady nie są koszone, lecz wypasane, a w rejonach górskich również powierzchnia wypasanych hal i połonin. Zakwalifikowane tu łąki i pastwiska trwałe muszą być utrzymywane w dobrej kulturze rolnej.

Grunty orne, sady, łąki trwałe i pastwiska trwałe niebędące w dobrej kulturze rolnej zaliczono do grupy „użytki rolne pozostałe”.

Do **lasów i gruntów leśnych** zalicza się powierzchnię pokrytą roślinnością leśną, powierzchnię przejściowo jej pozbawioną oraz grunty związane z gospodarką leśną. Do powierzchni zalesionej zalicza się grunty pokryte uprawami leśnymi, młodnikami i drzewostanami starszymi oraz plantacjami topoli i innymi gatunkami drzew szybko rosnących prowadzonymi na gruntach leśnych. Do powierzchni przejściowo pozbawionej drzewostanu zalicza się zręby, halizny, płazowizny i plantacje choinkowe prowadzone na gruntach leśnych oraz wylesienia powstałe na skutek oddziaływania emisji przemysłowych i górnictwa (zalewiska, zapadliska).

Do powierzchni **pozostałych gruntów** wchodzących w skład gospodarstwa wlicza się grunty będące pod zabudowaniami, podwórzami, placami i ogrodami ozdobnymi, pod drogami, powierzchnię wód śródlądowych, rowów melioracyjnych, powierzchnię porośniętą wikliną w stanie naturalnym, powierzchnię innych gruntów (torfowiska, żwirownie), nieużytków, powierzchnię przeznaczoną do rekreacji, a także powierzchnię gruntów rolnych nie użytkowanych rolniczo, gdy grunty te nie powrócą już do użytkowania rolniczego.

Powierzchnia zasiewów

Dane o powierzchni zasiewów dotyczą powierzchni upraw poszczególnych ziemiopłodów uprawianych w plonie głównym.

Do grupy „**zbóż**” zaliczono powierzchnię uprawy zbóż przeznaczonych do zbioru ziarna (pszenicy, żyta, jęczmienia, owsa, pszenżyta, mieszanek zbożowych, gryki, prosa i innych zbożowych oraz kukurydzy na ziarno), z podziałem na formy jare i ozime.

Do grupy „**przemysłowych**” zaliczono powierzchnię uprawy buraków cukrowych, rzepaku i rzepiku, lnu (łącznie z lnem oleistym) i konopi oraz tytoniu. Nie zalicza się tu maku, słonecznika, chmielu, ziół leczniczych, wikliny i innych przemysłowych; uprawy te w niniejszej publikacji zaliczono do grupy „pozostałe uprawy”.

Do grupy „**pastewnych**” zaliczono uprawy okopowych pastewnych, kukurydzy na zielonkę, strączkowych pastewnych łącznie z mieszankami zbożowo-strączkowymi na ziarno, motylkowych drobnonasiennych, innych pastewnych i traw.

Grupa „**pozostałe**” obejmuje dane o powierzchni uprawy warzyw, truskawek, wysadków roślin okopowych, łubinu gorzkiego, roślin ozdobnych oraz pozostałych przemysłowych, tj. maku, słonecznika, chmielu, ziół leczniczych, wikliny i innych przemysłowych, a także szklarni i tuneli foliowych oraz ogrodów przydomowych.

Dane dotyczące powierzchni upraw: kukurydzy na ziarno i zielonkę, buraków cukrowych, buraków pastewnych, tytoniu, chmielu i pozostałych upraw należy traktować w niniejszej publikacji jako nieostateczne.

Produkcja roślinna

W publikacji, oprócz danych o produkcji poszczególnych upraw, podano wielkości dotyczące określonych grup, np.:

- zboża, które obejmują: zboża podstawowe z mieszankami zbożowymi, kukurydzę na ziarno, grykę, proso i inne zbożowe,

- oleiste – obejmują: rzepak i rzepik oraz inne oleiste (mak, słonecznik, soję i pozostałe),
- strączkowe jadalne – obejmują: groch, fasolę, bób i inne.

Przy szacowaniu plonów zbóż uwzględniono ziarno tzw. półsuche, tj. zawierające 15,1% – 16,0% wody.

Plony rzepaku i rzepiku przyjęto według standardowej (13,0%) wilgotności nasion.

W rolnictwie pod pojęciem „plon” przyjmuje się ilość jednostek wagowych (dt) danego ziemiopłodu (tzw. plon netto) zebranych z jednostki powierzchni (ha).

W ogrodnictwie pod pojęciem „plon” przyjmuje się – dla warzyw, owoców z drzew i owoców jagodowych – ilość jednostek wagowych (dt) poszczególnych gatunków zebranych z jednostki powierzchni (ha i a).

Ogólna **powierzchnia paszowa** obejmuje łąki, pastwiska oraz powierzchnię polowych upraw pastewnych przeznaczonych na paszę. Powierzchnia polowych upraw pastewnych na paszę jest sumą powierzchni roślin okopowych pastewnych, kukurydzy na zielonkę, strączkowych pastewnych i motylkowych na zielonkę, do których – oprócz koniczyny, lucerny i seradeli – zaliczono także trawy oraz inne pastewne drobnonasienne i pastwiska polowe.

Do przeliczenia produkcji zielonek na siano przyjęto, że 5 dt zielonki = 1 dt siana.

Do obliczenia **sztuk dużych** bydła i owiec łącznie przyjęto następujące współczynniki: bydło – 0,8, owce – 0,08.

Do przeliczenia produkcji ogrodniczej przyjęto:

- w sektorze publicznym – ogólną powierzchnię uprawy oraz zbiory warzyw gruntowych, truskawek, drzew i krzewów owocowych ze sprawozdań R-08,
- w gospodarstwach indywidualnych – ogólną powierzchnię uprawy warzyw gruntowych, truskawek według spisu, natomiast powierzchnię drzew i krzewów owocowych według szacunku rzeczoznawców ogrodniczych.

Dane dotyczące buraków cukrowych i okopowych pastewnych mają charakter nieostateczny.

Zwierzęta gospodarskie

Badaniu podlegały zwierzęta gospodarskie znajdujące się w gospodarstwie oraz zwierzęta wysłane na redyki, wypasy i do bacołek. Spisywano wszystkie zwierzęta, tj. stanowiące własność użytkownika gospodarstwa lub członków jego gospodarstwa domowego, jak również zwierzęta przetrzymywane czasowo lub stale w gospodarstwie, tj. przyjęte na wychów, opas itp., niezależnie od tego, czy przyjęto je od gospodarstw indywidualnych, czy od jednostek państwowych, spółdzielczych, spółek.

Informacje o pogłowie bydła, owiec, drobiu, koni i kóz zawarte w niniejszej publikacji dotyczą stanu w czerwcu, natomiast dane o pogłowie trzody chlewnej dotyczą stanu liczebności w końcu lipca.

Skup produktów rolnych

Informacje o skupie produktów rolnych dotyczą ilości i wartości produktów rolnych (roślinnych i zwierzęcych) skupionych przez podmioty gospodarcze bezpośrednio od producentów.

Do przeliczeń skupu produktów rolnych na jednostkę powierzchni przyjęto użytki rolne rozliczone według siedziby użytkownika gospodarstwa.

Dane dotyczące **zbóż podstawowych** obejmują pszenicę, żyto, jęczmień, pszenżyto, owies, łącznie z mieszankami zbożowymi.

Dane **o skupie ziemniaków** obejmują, poza dostawami do punktów skupu, również dostawy do gorzelnii, płatkarni i suszarni.

Dane **o skupie owoców** obejmują owoce z drzew owocowych i plantacji jagodowych (bez owoców leśnych).

Skup **żywca rzeźnego** (bydła, cieląt, trzody chlewnej, owiec, koni i drobiu) obejmuje tylko zwierzęta rzeźne, łącznie z żywcem skupowanym na eksport. Skup ten nie obejmuje zwierząt hodowlanych.

Skup trzody chlewnej nie obejmuje prosiąt i warchlaków.

Skupioną ilość żywca rzeźnego podaje się w „wadze żywej” lub w „wadze poubojowej ciepłej” (wbc), tj. w przeliczeniu – według wskaźników wydajności rzeźnej dla każdego gatunku – na mięso łącznie z tłuszczami.

Dane o **cenach skupu** dotyczą przeciętnych rocznych cen pomniejszych o wysokość należnego podatku VAT (wyliczonych jako iloraz wartości i ilości poszczególnych produktów), płaconych za produkty rolne przez jednostki skupujące (handlowe, przemysłowe, rolne) producentom rolnym.

Źródłem informacji o cenach produktów rolnych uzyskiwanych przez rolników na targowiskach od 1 stycznia 2005 r. są notowania cen wybranych produktów prowadzone przez sieć stałych ankietów GUS na 450 targowiskach rolnych na terenie całego kraju (do 31 grudnia 2004 r. informacje o cenach targowiskowych uzyskiwane były od korespondentów rolnych). Informacje te dotyczą cen uzyskiwanych przy sprzedaży produktów wytworzonych we własnym gospodarstwie rolnym – w transakcjach między rolnikami oraz między rolnikami i ludnością nierolniczą. Przeciętne ceny miesięczne obliczane są jako średnie arytmetyczne wszystkich notowań w skali całego kraju i województw, natomiast przeciętne ceny roczne obliczono jako średnie arytmetyczne z przeciętnych cen w poszczególnych miesiącach.

* * *

Ze względu na elektroniczną technikę przetwarzania danych, w niektórych przypadkach sumy składników mogą się różnić od podanych wielkości „ogółem”. Liczby te są merytorycznie poprawne.

DZIAŁ I

UŻYTKOWANIE GRUNTÓW I POWIERZCHNIA ZASIEWÓW

1.1. Użytkowanie gruntów

W 2008 r. ogólna powierzchnia województwa podkarpackiego (według siedziby użytkownika) wyniosła 1777,6 tys. ha, co stanowiło 5,7% powierzchni kraju.

Użytki rolne zajmowały 772,1 tys. ha, tj. 43,4% powierzchni województwa i w porównaniu z 2007 r. zwiększyły się o 4,6 tys. ha (o 0,6%). Sektor prywatny posiadał w użytkowaniu 737,5 tys. ha użytków rolnych, tj. 95,5% ogólnej powierzchni użytków rolnych w województwie. Gospodarstwa indywidualne użytkowały 724,5 tys. ha użytków rolnych, tj. 93,8% powierzchni użytków rolnych województwa. Sektor publiczny użytkował 34,6 tys. ha użytków rolnych, tj. 4,5% ogólnej powierzchni użytków rolnych województwa.

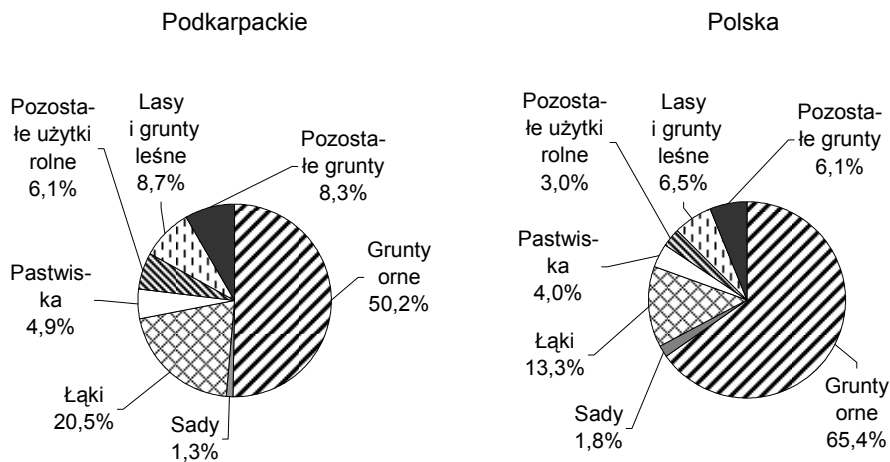
Z ogólnej powierzchni województwa powierzchnia gospodarstw rolnych wyniosła 930,0 tys. ha, stanowiąc 52,3% ogólnej powierzchni województwa. W ogólnej powierzchni użytków rolnych w gospodarstwach rolnych 715,4 tys. ha (92,7%) zajmowały użytki rolne w dobrej kulturze. Użytki rolne pozostałe zajmowały 56,7 tys. ha, tj. 7,3% powierzchni użytków rolnych.

W powierzchni użytków rolnych będących w dobrej kulturze – grunty orne utrzymywane zgodnie z normami w gospodarstwach rolnych zajmowały 466,9 tys. ha i stanowiły 65,3% powierzchni użytków rolnych będących w dobrej kulturze rolnej. Sady zajmowały 12,1 tys. ha, tj. 1,7% użytków rolnych w dobrej kulturze i 1,6% użytków rolnych ogółem.

Trwałe użytki zielone zajmowały 236,4 tys. ha (33,0%) użytków rolnych w dobrej kulturze i 30,6% użytków rolnych ogółem.

Powierzchnia ugorów w 2008 r. wyniosła 49,4 tys. ha i stanowiła 6,9% użytków rolnych w dobrej kulturze.

UŻYTKOWANIE GRUNTÓW W GOSPODARSTWACH ROLNYCH W WOJEWÓDZTWIE PODKARPACKIM W 2008 R.



Ogólna liczba gospodarstw rolnych użytkujących grunty w 2008 r. wyniosła 302,9 tys. i w porównaniu z 2007 r. zwiększyła się o 5,1 tys., tj. o 1,7%. Gospodarstw rolnych powyżej 1 ha użytków rolnych było 180,7 tys. (59,6% wszystkich gospodarstw rolnych). Gospodarstw indywidualnych powyżej 1 ha użytków rolnych było 180,6 tys. (59,6% ogółu gospodarstw indywidualnych), tj. o 1,4 tys. (o 0,8%) mniej w porównaniu z rokiem poprzednim. Gospodarstw indywidualnych do 1 ha użytków rolnych było 122,2 tys., tj. o 6,5 tys. (o 5,6%) więcej niż w 2007 r.

Wśród gospodarstw indywidualnych powyżej 1 ha użytków rolnych najliczniejszą grupę stanowiły gospodarstwa o powierzchni użytków rolnych 2-5 ha (45,4% gospodarstw powyżej 1 ha), które także w powierzchni użytków rolnych miały największy udział (38,1% użytków rolnych gospodarstw powyżej 1 ha). Mniej liczną grupę stanowiły gospodarstwa o powierzchni 1-2 ha użytków rolnych (analogicznie: 36,8% i 14,3%). Gospodarstwa o powierzchni powyżej 10 ha użytków rolnych stanowiły 3,3% i gospodarowały na 22,2% użytków rolnych.

Przeciętna powierzchnia użytków rolnych gospodarstwa rolnego w 2008 r. wyniosła 2,55 ha (w kraju – 6,34 ha). Przeciętna powierzchnia użytków rolnych

w gospodarstwach rolnych powyżej 1 ha użytków rolnych wyniosła 3,97 ha (w kraju 8,74 ha) i w porównaniu z 2007 r. zwiększyła się o 1,3% (w kraju zmniejszyła się o 0,2%).

1.2. Powierzchnia zasiewów

Ogólna powierzchnia zasiewów w 2008 r. wyniosła 417,5 tys. ha (co stanowiło 3,6% powierzchni zasiewów w kraju) i była wyższa o 7,1 tys. ha (o 1,7%) niż przed rokiem. W ogólnej powierzchni zasiewów województwa udział sektora prywatnego wyniósł 99,4% i w porównaniu z rokiem poprzednim nie uległ zmianie. Dominujące w rolnictwie gospodarstwa indywidualne obejmowały 97,2% ogólnej powierzchni zasiewów województwa.

W strukturze zasiewów **zboża ogółem** (zboża podstawowe z mieszankami zbożowymi, gryka, proso i inne zbożowe oraz kukurydza na ziarno) zajmowały 296,5 tys. ha, tj. 71,0% zasiewów ogółem (w kraju uprawa zbóż stanowiła 74,0% ogólnej powierzchni zasiewów). W porównaniu z 2007 r. powierzchnia zbóż zwiększyła się o 18,0 tys. ha (o 6,5%). W strukturze zasiewów zbóż ogółem zdecydowanie przeważały zboża podstawowe z mieszankami zbożowymi – 94,9% (w 2007 r. – 94,7%), kukurydza na ziarno stanowiła 3,8%, tj. tyle samo jak przed rokiem, a gryka, proso i inne zbożowe – 1,2% (w 2007 r. – 1,4%).

Powierzchnia uprawy **pszenicy** ogółem wyniosła 130,0 tys. ha i była wyższa o 18,7 tys. ha, tj. o 16,8% niż w 2007 r. Przeważającą część powierzchni uprawy zajmowała pszenica ozima (82,5%), natomiast pozostałą część – jara (17,5%). Powierzchnia zasiewów **żyta** wyniosła 25,2 tys. ha i była wyższa o 4,8 tys. ha (o 23,7%) niż przed rokiem. Powierzchnia uprawy **jęczmienia** ogółem zajmowała 28,8 tys. ha i w porównaniu z powierzchnią zasiewów w 2007 r. zmniejszyła się o 1,6 tys. ha (o 5,4%). W strukturze zasiewów jęczmienia 93,9% stanowił jęczmień jary, a ozimy – 6,1%. **Owies** uprawiano na powierzchni 28,6 tys. ha, tj. na powierzchni o 6,3 tys. ha (o 18,0%) niższej niż w roku poprzednim. Powierzchnia uprawy **pszenżyta** ogółem wyniosła 24,6 tys. ha i w odniesieniu do 2007 r. była

większa o 4,5 tys. ha, tj. o 22,3%. Uprawa pszenżyta ozimego zajmowała 85,6%, a jarego – 14,4% ogólnej powierzchni uprawy pszenżyta. Powierzchnia uprawy **mieszanek zbożowych** ogółem wyniosła 44,4 tys. ha i była mniejsza o 2,3 tys. ha, tj. o 5,0% od powierzchni w 2007 r. W zasiewach mieszanek zbożowych 90,2% stanowiły mieszanki jare, a 9,8% – ozime. Powierzchnia uprawy **kukurydzy na ziarno** wyniosła 11,3 tys. ha i w porównaniu z 2007 r. zwiększyła się o 0,6 tys. ha, tj. o 5,8%.

Ziemniaki uprawiano na 46,9 tys. ha, tj. na 11,2% ogólnej powierzchni zasiewów w województwie (w kraju uprawa ziemniaków zajmowała 4,6% ogólnej powierzchni zasiewów). W porównaniu z 2007 r. areał uprawy ziemniaków zmniejszył się o 4,1 tys. ha, tj. o 8,0%.

Grupa **roślin przemysłowych** zajmowała 16,2 tys. ha, tj. 3,9% powierzchni zasiewów województwa (w kraju powierzchnia upraw tych roślin stanowiła 8,4% ogólnej powierzchni zasiewów). W porównaniu z zasiewami w 2007 r. areał roślin zaliczanych do grupy „przemysłowe” był mniejszy o 7,3 tys. ha, tj. o 31,1% (w kraju o 85,9 tys. ha, tj. o 8,1%). Wśród upraw roślin przemysłowych przeważała uprawa rzepaku i rzepiku oraz buraka cukrowego. Powierzchnia zasiewów **rzepaku i rzepiku** wyniosła 11,3 tys. ha i zmniejszyła się o 5,8 tys. ha, tj. o 33,8% w porównaniu z rokiem poprzednim. Powierzchnia uprawy **buraków cukrowych** wyniosła 4,0 tys. ha i była mniejsza o 1,6 tys. ha, tj. o 28,4% od powierzchni uprawy w 2007 r.

Powierzchnia upraw **roślin pastewnych** (łącznie z kukurydzą na zielonkę oraz z mieszankami zbożowo-strączkowymi na ziarno) wyniosła 34,8 tys. ha, co stanowiło 8,3% ogólnej powierzchni zasiewów województwa (w kraju stanowiła 9,1% powierzchni zasiewów ogółem). W porównaniu z 2007 r. areał uprawy roślin pastewnych zwiększył się o 0,6 tys. ha, tj. o 1,7%. Powierzchnia uprawy **motylkowych pastewnych i traw** wyniosła 24,3 tys. ha i była o 1,5 tys. ha (o 6,5%) wyższa od powierzchni uprawy w roku poprzednim. **Rośliny strączkowe pastewne** (łącznie z mieszankami zbożowo-strączkowymi na ziarno) uprawiane były na powierzchni 2,9 tys. ha, tj. o 1,8 tys. ha (o 38,1%) mniejszej niż przed rokiem.

Kukurydzę na zielonkę uprawiano na powierzchni 3,8 tys. ha, tj. o 18,5% większej niż w 2007 r.

Powierzchnia upraw roślin zaliczanych do grupy **pozostałe** wyniosła 22,5 tys. ha, co stanowiło 5,4% powierzchni zasiewów województwa (w kraju stanowiła 3,7% powierzchni zasiewów ogółem). W odniesieniu do 2007 r. powierzchnia ta zwiększyła się o 0,2 tys. ha, tj. o 0,9%. W grupie upraw roślin „pozostałe” warzywa gruntowe zajmowały powierzchnię 4,7 tys. ha, truskawki - 1,1 tys. ha oraz 16,1 tys. ha uprawy pozostałe, w tym 10,3 tys. ha zajmowały ogrody przydomowe.

DZIAŁ II

PRODUKCJA ROŚLINNA

2.1. Warunki produkcyjne

2.1.1. Warunki glebowe

Obszar województwa podkarpackiego charakteryzuje się bardzo zróżnicowaną rzeźbą terenu. Różnica między najwyższymi wzniesieniami, a miejscami najniżej położonymi wynosi 1000 m. Na nizinnych obszarach występują głównie gleby bielcowe, wytworzone z piasków, glin, iłów i utworów pyłowych. W dolinach rzek Wisły, Sanu, Wisłoki i Wisłoka zalegają mady. W rejonie Jarosławia, Przemyśla i Przeworska występują czarnoziemy, należące do najlepszych gleb w województwie. Na obszarach wyżynnych i górskich przeważają gleby brunatne i bielcowe, wytworzone ze skał fliszowych.

Województwo posiada ogólnie korzystne warunki przyrodnicze dla produkcji rolniczej. Uśredniony wskaźnik waloryzacji rolniczej przestrzeni produkcyjnej (uwzględniający jakość gleb, warunki klimatyczne i wodne oraz rzeźbę terenu) wynosi 70,4 pkt. (Polska – 66,6 pkt.). Jakość gleb pod względem przydatności do produkcji rolniczej określają klasy bonitacyjne od I do VI, przy czym klasa I oznacza najwyższą wartość rolniczą, a klasa VI – najniższą. Na Podkarpaciu największą powierzchnię użytków rolnych zajmują gleby IV, III i V klasy bonitacyjnej, zajmują one łącznie 87,2% użytków rolnych. Udział gleb bardzo słabych (VI klasa), nadających się pod zalesienia, wynosi 7,4%. Natomiast udział gleb najlepszych (klasa I) i bardzo dobrych (klasa II) jest niewielki – łącznie zajmują 5,4% powierzchni użytków rolnych. Czynnikiem obniżającym jakość gleb jest znaczne ich zakwaszenie. Około 71% powierzchni użytków rolnych wymaga wapnowania.

Udział poszczególnych klas bonitacyjnych w województwie podkarpackim przedstawia się następująco (stan w dniu 1 I 2000 r.):

| Klasa bonitacyjna (gleby) | Użytki rolne | | |
|--|--------------|-----------------------|----------------|
| | ogółem | grunty orne i sady | użytki zielone |
| | w odsetkach | | |
| Ogółem | 100,0 | 100,0 | 100,0 |
| I (najlepsze) | 0,5 | 0,6 | 0,2 |
| II (bardzo dobre) | 4,9 | 5,8 | 2,7 |
| III (dobre) | 24,3 | 27,7 | 16,1 |
| IV (średnie) | 42,8 | 43,1 | 42,2 |
| V (słabe) | 20,1 | 16,4 | 29,0 |
| VI (bardzo słabe) | 7,4 | 6,4 | 9,6 |
| Grunty nie objęte klasyfikacją gleboznawczą | 0,0 | 0,0 | 0,1 |

Źródło: dane Głównego Urzędu Geodezji i Kartografii.

2.1.2. Warunki agrometeorologiczne

Zima 2007/2008 była wyjątkowo łagodna. W okresie od listopada 2007 r. do pierwszej połowy marca 2008 r. przeważały dni ciepłe. Okrywa śnieżna utrzymywała się krótko. W trzeciej dekadzie marca wystąpił spadek temperatury do -8°C i opady śniegu.

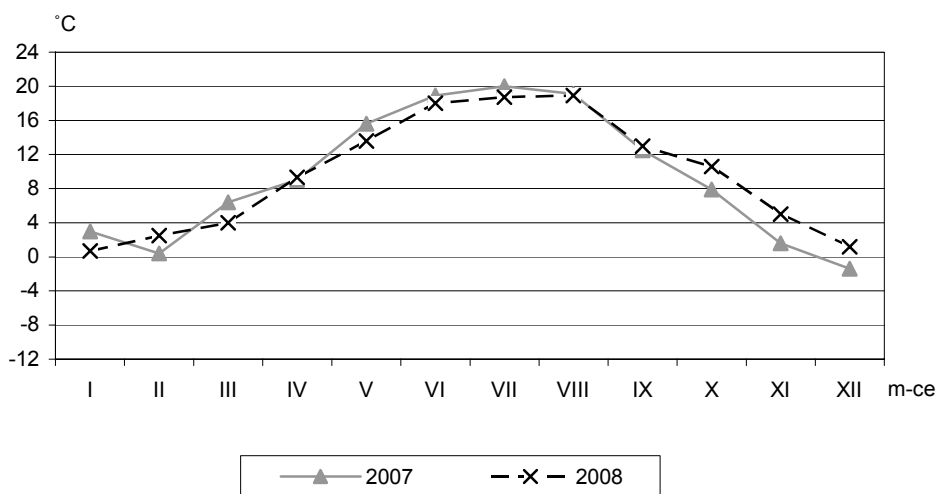
Kwiecień charakteryzował się zmienną pogodą. Po kilku dniach ciepłej i słonecznej pogody wystąpiło kilka dni chłodnych z ciągłymi opadami deszczu.

W połowie miesiąca rozpoczęto sadzenie ziemniaków, dokonano siewu zbóż jarych, buraków cukrowych, buraków pastewnych i warzyw gruntowych.

Pierwsza dekada maja była chłodna z opadami deszczu i okresowymi przejaśnieniami. Druga dekada była ciepła i słoneczna. W trzeciej dekadzie maja

wystąpiły intensywne opady deszczu. W powiecie lubaczowskim uprawy zostały uszkodzone przez burzę gradową. Po koniec miesiąca było słonecznie i bardzo ciepło. Dobre uwilgotnienie gleby (średnia suma opadów w maju 2008 r. była dwukrotnie wyższa niż przed rokiem) spowodowało, że stan upraw był znacznie lepszy niż przed rokiem. Znacznie lepszy był stan użytków zielonych. Pod koniec miesiąca rozpoczęto sianokosy.

ŚREDNIE MIESIĘCZNE TEMPERATURY POWIETRZA
(Stacja meteorologiczna Rzeszów)



Źródło: dane Instytutu Meteorologii i Gospodarki Wodnej.

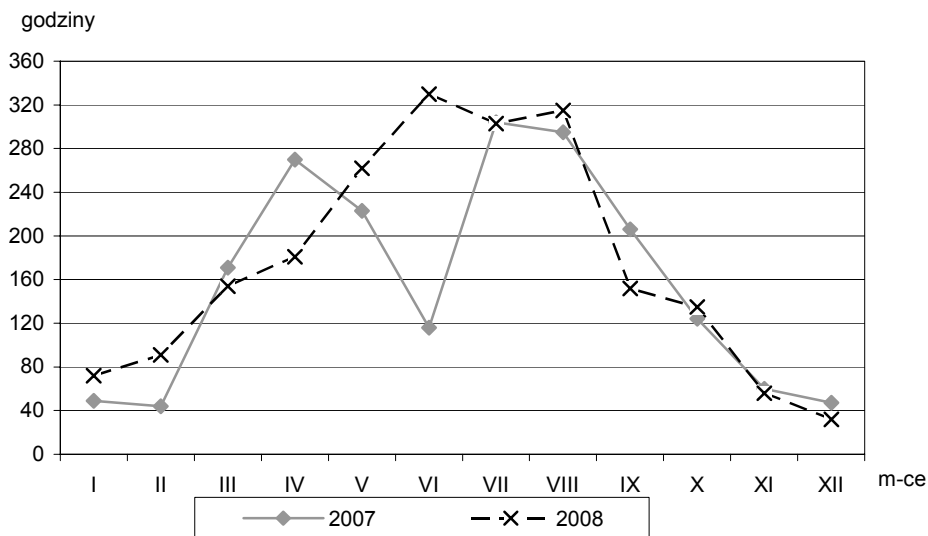
Pogoda w czerwcu była ciepła, słoneczna z przelotnymi opadami deszczu, zwłaszcza o większym nasileniu w trzeciej dekadzie miesiąca. Warunki atmosferyczne w czerwcu sprzyjały wegetacji roślin oraz zbiorom siana łąkowego.

Pierwsza dekada lipca była ciepła, słoneczna, z przelotnymi opadami deszczu. W drugiej dekadzie miesiąca wystąpiły burze oraz intensywne, ciągle opady deszczu, w wyniku których na południu województwa zalanych i podtopionych zostało około

6 tys. ha użytków rolnych. Opady deszczu o mniejszym nasileniu wystąpiły na przełomie trzeciej dekady miesiąca. Ostatnie dni lipca były upalne, bez opadów deszczu. Pod koniec miesiąca dokonano zbioru rzepaku oraz rozpoczęto zbiór zbóż. Deszczowa pogoda sprzyjała rozwojowi chorób grzybowych, a zwłaszcza zarazy ziemniaczanej.

Sierpień charakteryzował się słoneczną pogodą z przelotnymi opadami deszczu. Zbiory zbóż odbywały się na ogół w korzystnych warunkach pogodowych. Ocenia się, że dokonano nieco mniej podorywek niż w roku poprzednim ze względu na opóźnione żniwa.

USŁONECZNIENIE
(Stacja meteorologiczna Rzeszów)

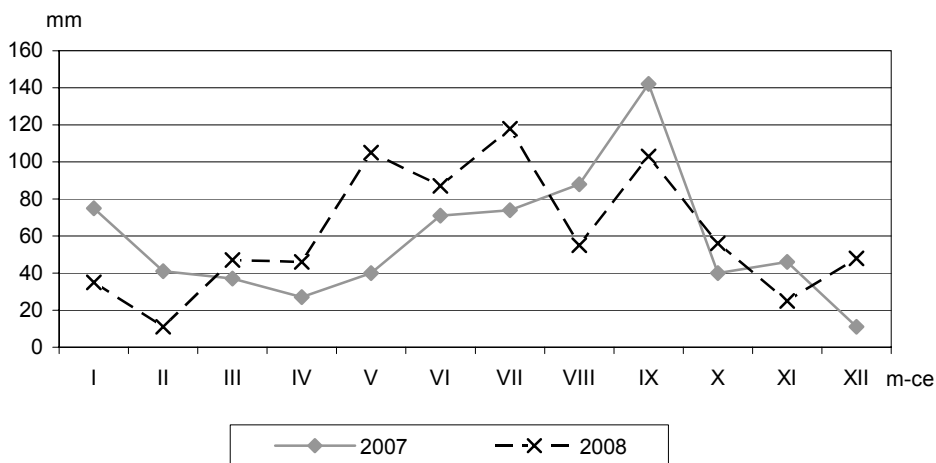


Źródło: dane Instytutu Meteorologii i Gospodarki Wodnej.

Pierwsza dekada września była bardzo ciepła i słoneczna. Druga i trzecia dekada miesiąca była zimna, z ciągłymi opadami deszczu, które wstrzymały prace polowe, a zwłaszcza siew zbóż oraz zbiór ziemniaków.

Październik był ciepły, słoneczny, z przelotnymi opadami deszczu. Warunki agrometeorologiczne w październiku były sprzyjające do zakończenia siewu zbóż ozimych oraz zbiorom buraków cukrowych i pastewnych.

ŚREDNIE MIESIĘCZNE SUMY OPADÓW ATMOSFERYCZNYCH
(Stacja meteorologiczna Rzeszów)



Źródło: dane Instytutu Meteorologii i Gospodarki Wodnej.

2.1.3. Nawożenie mineralne

Nawożenie mineralne to główne dożywianie roślin, zależne od warunków glebowych i klimatycznych oraz techniki uprawy, mające zapewnić osiągnięcie określonego poziomu plonów.

W czerwcu 2008 r. przeprowadzono reprezentacyjne badanie, w którym zebrano informacje o ilości zastosowanych nawozów mineralnych (azotowych, fosforowych, potasowych, wieloskładnikowych), wapniowych, organicznych pochodzenia zwierzęcego, a także dane o liczbie gospodarstw stosujących nawozy.

Według uogólnionych wyników badania 186,9 tys. gospodarstw indywidualnych stosowało nawozy mineralne i wapniowe, co stanowiło 63,2% ogółu gospodarstw posiadających użytki rolne w dobrej kulturze. Najwięcej gospodarstw stosowało nawożenie azotowe – 83,6% i wieloskładnikowe – 63,3%. Nawozy fosforowe stosowało 12,0% gospodarstw, potasowe – 8,3%, nawozy wapniowe stosowało tylko 3,8% gospodarstw.

Zużycie nawozów mineralnych (NPK) w roku gospodarczym 2007/2008 (w przeliczeniu na czysty składnik) wyniosło 51,1 tys. t i w porównaniu z poprzednim rokiem gospodarczym zwiększyło się o 1,6 tys. t (o 3,3%). Zużycie w poszczególnych grupach nawozów przedstawiało się następująco:

- azotowe (N) – 26,3 tys. t, tj. o 2,3% więcej niż przed rokiem,
- fosforowe (P_2O_5) – 12,5 tys. t, tj. o 6,1% więcej niż przed rokiem,
- potasowe (K_2O) – 12,4 tys. t, tj. o 2,9% więcej niż przed rokiem.

W przeliczeniu na 1 ha użytków rolnych zużycie nawozów mineralnych pod zbiory 2008 roku wyniosło 66,1 kg NPK i było wyższe o 1,7 kg, tj. o 2,6% od poziomu nawożenia pod zbiory 2007 roku. Przy średnim krajowym poziomie zużycia nawozów mineralnych w roku gospodarczym 2007/2008 wynoszącym 132,6 kg NPK na 1 ha użytków rolnych, zużycie tych nawozów w województwie podkarpackim było najniższe w kraju.

Stosunek N : P : K w dawce nawozowej w roku gospodarczym 2007/2008 kształtował się na poziomie roku poprzedniego według proporcji 1,0 : 0,5 : 0,5. Oznacza to, że w globalnym zużyciu nawozów mineralnych (w przeliczeniu na czysty składnik) azot (N) stanowił 51,4%, fosfor (P_2O_5) – 24,4% i potas (K_2O) – 24,2%.

Stosowanie większej dawki nawozów azotowych w sposób widoczny wpływa na wegetację roślin, stąd są one chętniej stosowane przez rolników. Ma to jednak ujemne skutki, gdyż następują niekorzystne zmiany, polegające na szybkim wyczerpaniu składników wolnodziałających, tj. fosforu i potasu. Stosowanie nawozów naturalnych opóźnia ten proces, a jednocześnie uzupełnia braki nawożenia mineralnego.

Badanie reprezentacyjne wykazało, że 135,3 tys. gospodarstw (45,7%) ogółu gospodarstw utrzymujących użytki rolne w dobrej kulturze stosowało obornik, 51,8 tys. (17,5%) – gnojówkę, 2,5 tys. (0,8%) – gnojowicę.

Gospodarstwa rolne zużyły w roku gospodarczym 2007/2008 1736 tys. t obornika, 867 tys. m³ gnojówki i 101 tys. m³ gnojowicy.

Wapnowanie stanowi istotny element nawożenia, determinujący właściwe wykorzystanie nawożenia mineralnego oraz jest warunkiem podniesienia produktywności gleby.

Wyniki badania reprezentacyjnego wykazały, że tylko 7 tys. gospodarstw indywidualnych stosowało nawożenie wapniowe. Zużycie nawozów wapniowych w rolnictwie ogółem pod zbiory 2008 r. wyniosło 11,4 tys. t (w przeliczeniu na czysty składnik), a w przeliczeniu na 1 ha użytków rolnych 14,8 kg, tj. o 38,3% więcej niż w roku ubiegłym. W kraju poziom zużycia nawozów wapniowych wyniósł 38,5 kg CaO na 1 ha użytków rolnych, tj. o 2,9% więcej niż przed rokiem.

W ciągu ostatnich kilku lat wielkość zużycia nawozów mineralnych i wapniowych (w przeliczeniu na czysty składnik) w województwie podkarpackim kształtowała się następująco:

| Lata gospodarcze | Nawozy mineralne ^a | | | | | Nawozy wapniowe ^b (CaO) | |
|---------------------|-------------------------------|------------------------------|----------------|---|--------------------------------|---------------------------------------|---------------------------------------|
| | ogółem NPK | | azotowe (N) | fosforowe (P ₂ O ₅) | potasowe (K ₂ O) | w tys. t | na 1 ha użytków rolnych w kg |
| | w tys. t | na 1 ha użytków rolnych w kg | | | | | |
| 2002/2003 | 44,2 | 59,4 | 25,5 | 17,1 | 16,8 | 55,3 | 74,3 |
| 2003/2004 | 49,7 | 65,3 | 27,8 | 18,3 | 19,2 | 56,4 | 74,2 |
| 2004/2005 | 49,7 | 66,1 | 28,1 | 18,9 | 19,1 | 56,1 | 74,5 |
| 2005/2006 | 48,1 | 61,3 | 31,2 | 15,6 | 14,5 | 5,1 | 6,6 |
| 2006/2007 | 49,4 | 64,4 | 33,5 | 15,3 | 15,6 | 8,2 | 10,7 |
| 2007/2008 | 51,1 | 66,1 | 34,0 | 16,1 | 16,0 | 11,4 | 14,8 |

^a Łącznie z wieloskładnikowymi. ^b Przeważnie w postaci wapna palonego; łącznie z wapnem defekacyjnym.

W układzie sektorowym obserwuje się duże zróżnicowanie zużycia nawozów mineralnych i wapniowych. W sektorze prywatnym poziom zużycia NPK na 1 ha użytków rolnych wyniósł 68,3 kg i był o 2,2% wyższy od poziomu w poprzednim roku gospodarczym, a w sektorze publicznym wyniósł 20,7 kg NPK na 1 ha użytków rolnych i był wyższy o 32,7% niż w roku gospodarczym 2006/2007.

W przeliczeniu na 1 ha użytków rolnych w sektorze prywatnym zużyto 14,5 kg CaO, tj. o 34,3% więcej niż w poprzednim roku gospodarczym. W sektorze publicznym zużyto 21,2 kg CaO na 1 ha użytków rolnych, tj. o 175,3% więcej niż w poprzednim roku gospodarczym.

Zużycie nawozów mineralnych i wapniowych (w przeliczeniu na czysty składnik) według form własności w roku gospodarczym 2007/2008 przedstawia poniższe zestawienie:

| Wyszczególnienie | Ogółem | Sektor prywatny | | Sektor publiczny |
|---|--------|-----------------|---------------------------------|------------------|
| | | razem | w tym gospodarstwa indywidualne | |
| Na 1 ha użytków rolnych w kg | | | | |
| Nawozy mineralne ^a (NPK) ... | 66,1 | 68,3 | 67,2 | 20,7 |
| Nawozy wapniowe ^b (CaO) ... | 14,8 | 14,5 | 13,5 | 21,2 |
| Nawozy wapniowo-magnezowe (CaO+MgO) | 5,7 | 5,6 | 5,4 | 9,4 |
| rok gospodarczy 2006/2007 = 100 | | | | |
| Nawozy mineralne (NPK) | 102,6 | 102,2 | 102,0 | 132,7 |
| Nawozy wapniowe (CaO) | 138,3 | 134,3 | 135,0 | 275,3 |
| Nawozy wapniowo-magnezowe (CaO+MgO) | 89,1 | 86,2 | 91,5 | 284,8 |

^a Łącznie z wieloskładnikowymi. ^b Przeważnie w postaci wapna palonego; łącznie z wapnem defekacyjnym.

2.2. Produkcja głównych ziemiopłodów rolnych

2.2.1. Zboża

Powierzchnia uprawy zbóż ogółem w 2008 r. wyniosła 296,6 tys. ha i w porównaniu z 2007 r. była wyższa o 18,1 tys. ha, tj. o 6,5%.

Powierzchnię zasiewów, plony i zbiory zbóż ogółem w latach 2006-2008 przedstawia poniższe zestawienie:

| Wyszczególnienie | 2006 | 2007 | 2008 | |
|-------------------------|--|--------|--------|----------|
| | w liczbach bezwzględnych | | | 2007=100 |
| | Ogółem | | | |
| Powierzchnia w ha | 291296 | 278528 | 296585 | 106,5 |
| Plony z 1 ha w dt | 25,4 | 31,0 | 32,8 | 105,8 |
| Zbiory w t | 738842 | 862318 | 972547 | 112,8 |
| | w tym zboża podstawowe z mieszankami zbożowymi | | | |
| Powierzchnia w ha | 278677 | 263821 | 281552 | 106,7 |
| Plony z 1 ha w dt | 24,6 | 30,2 | 31,9 | 105,6 |
| Zbiory w t | 684742 | 795677 | 898116 | 112,9 |

Powierzchnia zasiewów zbóż ogółem w porównaniu z 2007 r. zwiększyła się o 6,5%, a w kraju o 2,9%.

Powierzchnię zasiewów zbóż podstawowych z mieszankami zbożowymi w latach 2006-2008 przedstawia poniższe zestawienie:

| Wyszczególnienie | 2006 | 2007 | 2008 | |
|--|-------------|--------|--------|----------|
| | w hektarach | | | 2007=100 |
| Zboża podstawowe z mieszankami zbożowymi | 278677 | 263821 | 281552 | 106,7 |
| pszenica ozima | 105199 | 93989 | 107239 | 114,1 |
| pszenica jara | 18584 | 17384 | 22816 | 131,2 |
| żyto | 22632 | 20376 | 25195 | 123,7 |
| jęczmień ozimy | 2931 | 2984 | 1741 | 58,3 |
| jęczmień jary | 27881 | 27421 | 27023 | 98,5 |
| owies | 29758 | 34897 | 28626 | 82,0 |
| pszenżyto ozime | 19741 | 17091 | 21020 | 123,0 |
| pszenżyto jare | 3481 | 2983 | 3532 | 118,4 |
| mieszanki zbożowe ozime | 4095 | 4013 | 4352 | 108,4 |
| mieszanki zbożowe jare | 44375 | 42683 | 40008 | 93,7 |

W uprawie zbóż ogółem przeważały zboża ozime pod zasiew, których przeznaczono 159,5 tys. ha, tj. 53,8% powierzchni uprawy wszystkich zbóż. W porównaniu z rokiem poprzednim powierzchnia zasiewów zbóż ozimych zwiększyła się o 21,1 tys. ha (o 15,2%).

Powierzchnia zasiewów zbóż jarych w 2008 r. wyniosła 137,0 tys. ha i stanowiła 46,2% zasiewów zbóż ogółem. W porównaniu z 2007 r. była niższa o 3,0 tys. ha (o 2,2%).

W strukturze zasiewów zbóż dominowała pszenica, która w 2008 r. zajmowała 43,9% ogólnej powierzchni zbóż. W porównaniu z 2007 r. jej udział zwiększył się o 3,9 pkt.

Plony zbóż ogółem w województwie w 2008 r. wyniosły 32,8 dt/ha i w odniesieniu do 2007 r. były wyższe o 5,8%. W porównaniu z przeciętnymi plonami krajowymi były o 1,9% wyższe.

Plony zbóż podstawowych z mieszankami zbożowymi w latach 2006-2008 kształtowały się następująco:

| Wyszczególnienie | 2006 | 2007 | 2008 | |
|--|-------------|------|------|----------|
| | z 1 ha w dt | | | 2007=100 |
| Zboża podstawowe z mieszankami zbożowymi | 24,6 | 30,2 | 31,9 | 105,6 |
| pszenica ozima | 27,7 | 33,1 | 35,0 | 105,7 |
| pszenica jara | 25,7 | 32,5 | 34,7 | 106,8 |
| żyto | 19,2 | 24,9 | 25,8 | 103,6 |
| jęczmień ozimy | 24,5 | 29,9 | 31,6 | 105,7 |
| jęczmień jary | 25,0 | 30,7 | 31,8 | 103,6 |
| owies | 22,0 | 26,3 | 27,4 | 104,2 |
| pszenżyto ozime | 21,3 | 28,4 | 29,7 | 104,6 |
| pszenżyto jare | 20,8 | 27,8 | 28,7 | 103,2 |
| mieszanki zbożowe ozime | 24,1 | 29,2 | 30,4 | 104,1 |
| mieszanki zbożowe jare | 22,6 | 29,0 | 30,7 | 105,9 |

W porównaniu z plonami 2007 r. wystąpił wzrost plonowania we wszystkich gatunkach zbóż podstawowych z mieszankami zbożowymi.

Plony zbóż ozimych w 2008 r. wyniosły 32,7 dt/ha i były o 1,6 dt/ha (o 5,1%) wyższe niż w 2007 r. Porównując plony poszczególnych gatunków zbóż ozimych z plonami uzyskanymi w roku poprzednim, zauważa się, że największy wzrost

wystąpił w plonowaniu pszenicy ozimej i jęczmienia ozimego – o 5,7%. Pszenżyto ozime plonowało wyżej o 4,6%, mieszanki ozime – o 4,1%, żyto – o 3,6%.

Zboża ozime nie zostały uszkodzone w okresie zimy. Warunki wegetacji w okresie wiosny były na ogół korzystne (a zwłaszcza dobre uwilgotnienie gleby w maju). Opady deszczu w czerwcu i w I połowie lipca poprawiły warunki wegetacji zbóż. Zbiory zbóż odbywały się w korzystnych warunkach pogodowych.

Plony zbóż jarych wyniosły 32,9 dt/ha i były o 2,1 dt (o 6,8%) wyższe od uzyskanych w roku poprzednim. Spośród zbóż jarych największy wzrost odnotowano w plonowaniu kukurydzy na ziarno – o 7,4%, pszenicy jarej – o 6,8%, mieszanek zbożowych jarych – o 5,9%. Owies plonował wyżej o 4,2%, jęczmień jary – o 3,6%, i pszenżyto jare – o 3,2%. Odnotowano obniżenie plonu w pozostałych zbożowych o 39,2%, prosie – o 5,4% i gryce – o 2,1% ze względu na straty burzowe.

Wzrost plonów zbóż jarych spowodowany był lepszym niż w roku poprzednim uwilgotnieniem gleby w okresie maj – I dekada lipca.

Zbiory zbóż ogółem w 2008 r. w województwie podkarpackim wyniosły 972,5 tys. ton i w odniesieniu do 2007 r. były wyższe o 110,2 tys. ton, tj. o 12,8%. Wzrost produkcji zbóż spowodowany był zwiększeniem powierzchni uprawy jak również wyższym plonowaniem wszystkich gatunków zbóż.

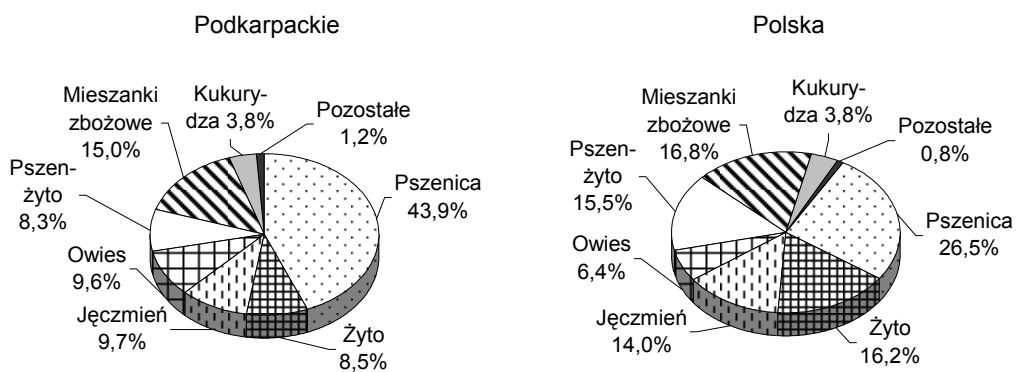
Zbiory zbóż podstawowych z mieszankami zbożowymi w latach 2006-2008 kształtowały się następująco:

| Wyszczególnienie | 2006 | 2007 | 2008 | |
|--|----------|--------|--------|----------|
| | w tonach | | | 2007=100 |
| Zboża podstawowe z mieszankami zbożowymi | 684742 | 795677 | 898116 | 112,9 |
| pszenica ozima | 291636 | 311226 | 375242 | 120,6 |
| pszenica jara | 47760 | 56456 | 79096 | 140,1 |
| żyto | 43462 | 50744 | 65070 | 128,2 |
| jęczmień ozimy | 7185 | 8911 | 5497 | 61,7 |
| jęczmień jary | 69714 | 84116 | 86031 | 102,3 |
| owies | 65596 | 91867 | 78573 | 85,5 |
| pszenżyto ozime | 42047 | 48583 | 62410 | 128,5 |
| pszenżyto jare | 7253 | 8293 | 10135 | 122,2 |
| mieszanki zbożowe ozime | 9869 | 11718 | 13230 | 112,9 |
| mieszanki zbożowe jare | 100220 | 123763 | 122833 | 99,2 |

W 2008 r. zebrano 898,1 tys. ton zbóż podstawowych z mieszankami zbożowymi, tj. o 102,4 tys. ton (o 12,9%) więcej niż w 2007 r.

Zbiory zbóż intensywnych (pszenicy, jęczmienia, pszenżyta) wyniosły 618,4 tys. ton i były wyższe o 100,8 tys. ton, tj. o 19,5% od zbiorów roku poprzedniego. Udział zbiorów zbóż intensywnych w ogólnej produkcji zbóż wyniósł 63,6%.

STRUKTURA UPRAWY POSZCZEGÓLNYCH GATUNKÓW ZBÓŻ W 2008 R.



2.2.2. Rośliny oleiste

Powierzchnia uprawy roślin oleistych w 2008 r. wyniosła 11,6 tys. ha i w porównaniu z 2007 r. była mniejsza o 6,0 tys. ha, tj. o 34,2%.

Powierzchnia zasiewów, plony i zbiory roślin oleistych w latach 2006-2008 kształtowały się następująco:

| Wyszczególnienie | 2006 | 2007 | 2008 | |
|-------------------------|--------------------------|-------|-------|----------|
| | w liczbach bezwzględnych | | | 2007=100 |
| Powierzchnia w ha | 12444 | 17692 | 11643 | 65,8 |
| Plony z 1 ha w dt | 20,8 | 19,2 | 23,6 | 122,9 |
| Zbiory w t | 25879 | 34018 | 27439 | 80,7 |

Zbiory roślin oleistych (po przeliczeniu do wilgotności normatywnej 13,0%) w 2008 r. wyniosły 27,4 tys. ton i były niższe o 6,6 tys. ton (o 19,3%) od uzyskanych w 2007 r. Na zmniejszenie zbiorów miało wpływ obniżenie powierzchni uprawy.

W uprawie roślin oleistych dominował rzepak i rzepik, który zajmował 96,7% powierzchni uprawy tej grupy roślin. Powierzchnia uprawy rzepaku i rzepiku w 2008 r. wyniosła 11,3 tys. ha, z tego 10,4 tys. ha zajmowała powierzchnia uprawy rzepaku i rzepiku ozimego, a 0,8 tys. ha – jarego. Areal uprawy rzepaku i rzepiku w 2008 r., w porównaniu z 2007 r., zmniejszył się o 5,8 tys. ha, tj. o 33,8%.

Plony rzepaku i rzepiku w 2008 r. wyniosły 24,0 dt/ha i były wyższe o 4,5 dt/ha, tj. o 23,1% od uzyskanych w roku poprzednim. Plony rzepaku i rzepiku ozimego wyniosły 24,4 dt/ha i były wyższe o 4,8 dt/ha (o 24,5%) od plonów w 2007 r. Zwiększenie plonów rzepaku ozimego było związane z brakiem uszkodzenia zawiązków łuszczyń przez przymrozki wiosenne oraz dobrym uwilgotnieniem gleby w okresie wegetacji.

Plony rzepaku i rzepiku jarego wyniosły 18,6 dt/ha i w porównaniu z rokiem poprzednim były niższe o 1,6%. Na obniżenie plonów wpłynęła deszczowa pogoda w okresie zbiorów.

2.2.3. Ziemiaki

Powierzchnia uprawy ziemniaków (łącznie z uprawą w ogrodach przydomowych) w 2008 r. wyniosła 50,5 tys. ha i w porównaniu z 2007 r. zmniejszyła się o 3,5 tys. ha, tj. o 6,5%. Prawie cały areal uprawy był skoncentrowany w gospodarstwach indywidualnych.

Powierzchnię uprawy, plony i zbiory ziemniaków w latach 2006-2008 przedstawia poniższe zestawienie:

| Wyszczególnienie | 2006 | 2007 | 2008 | |
|-------------------------|--------------------------|---------|--------|----------|
| | w liczbach bezwzględnych | | | 2007=100 |
| Powierzchnia w ha | 54738 | 53977 | 50455 | 93,5 |
| Plony z 1 ha w dt | 157 | 199 | 182 | 91,5 |
| Zbiory w t | 859342 | 1076487 | 918241 | 85,3 |

W 2008 r. zebrano 918,2 tys. ton ziemniaków, tj. o 14,7% mniej niż w roku poprzednim. Plony ziemniaków wyniosły 182 dt/ha i w porównaniu z 2007 r. były niższe o 17 dt/ha, tj. o 8,5% ze względu na opóźniony termin wysadzenia sadzeniaków oraz porażenie zarazą ziemniaczaną, której sprzyjała ciepła i deszczowa pogoda.

2.2.4. Buraki cukrowe

Powierzchnia uprawy buraków cukrowych w 2008 r. wyniosła 4,0 tys. ha i była mniejsza o 1,6 tys. ha (o 28,4%) od powierzchni uprawy w 2007 r.

Powierzchnia uprawy, plony i zbiory buraków cukrowych w latach 2006-2008 kształtowały się następująco:

| Wyszczególnienie | 2006 | 2007 | 2008 | |
|-------------------------|--------------------------|--------|--------|----------|
| | w liczbach bezwzględnych | | | 2007=100 |
| Powierzchnia w ha | 4982 | 5561 | 3980 | 71,6 |
| Plony z 1 ha w dt | 487 | 472 | 485 | 102,8 |
| Zbiory w t | 242509 | 262330 | 193096 | 73,6 |

Plony buraków cukrowych w 2008 r. wyniosły 485 dt/ha i były wyższe o 2,8% od plonów uzyskanych w 2007 r. Wzrost plonów buraków cukrowych spowodowany był dobrym uwilgotnieniem gleby w okresie wegetacji.

2.3. Produkcja roślin pastewnych

2.3.1. Ogólna produkcja paszowa

Powierzchnia paszowa (tj. areał trwałych użytków zielonych oraz polowych upraw pastewnych użytkowanych na paszę) w 2008 r. w plonie głównym wyniosła 264,7 tys. ha i była mniejsza o 6,7 tys. ha (o 2,5%) niż przed rokiem. W 2008 r. na 1 sztukę dużą była i owiec łącznie przypadało 2,01 ha powierzchni paszowej, tj. o 0,08 ha więcej niż w 2007 roku.

Wielkość powierzchni paszowej w latach 2003-2008 przedstawia poniższe zestawienie:

| Lata | Ogółem ^a | | | Trwałe użytki zielone | | Polowe uprawy pastewne użytkowane na paszę | |
|------------|---------------------|---------------------|--|-----------------------|---------------------|--|--------------------------|
| | w ha | w % użytków rolnych | na 1 sztukę duża ^b bydła i owiec łącznie w ha | w ha | w % użytków rolnych | w ha | w % powierzchni zasiewów |
| 2003 | 229865 | 30,9 | 1,46 | 202664 | 27,2 | 27201 | 7,1 |
| 2004 | 244440 | 32,2 | 1,71 | 215364 | 28,3 | 29076 | 6,9 |
| 2005 | 265836 | 35,3 | 1,85 | 240189 | 31,9 | 25647 | 6,2 |
| 2006 | 269125 | 34,3 | 1,90 | 231343 | 29,5 | 37782 | 8,7 |
| 2007 | 271426 | 35,4 | 1,93 | 243846 | 31,8 | 27580 | 6,7 |
| 2008 | 264702 | 34,3 | 2,01 | 236422 | 30,6 | 28280 | 6,8 |
| Różnica | | | | | | | |
| 2008-2007 | -6724 | -1,1 | +0,08 | -7424 | -1,2 | +700 | +0,1 |

^a Powierzchnia paszowa ogółem obejmuje powierzchnię trwałych użytków zielonych oraz powierzchnię upraw pastewnych (w uprawie polowej). ^b Przeliczenia pogłowia zwierząt ze sztuk fizycznych na przeliczeniowe sztuki duże dokonuje się przy wykorzystaniu następujących współczynników: dla bydła – 0,8, dla owiec – 0,08.

2.3.2. Produkcja pasz z upraw polowych

W 2008 r. powierzchnia polowych upraw pastewnych użytkowanych na paszę wyniosła 28,3 tys. ha i w porównaniu z rokiem poprzednim zwiększyła się o 0,7 tys. ha, tj. o 2,5%.

Znaczną produkcję pasz uzyskuje się również z powierzchni dodatkowej, tj. wsiewek i poplonów. W 2008 r. powierzchnia wsiewek i poplonów z przeznaczeniem na paszę wyniosła 1,7 tys. ha i w porównaniu z 2007 r. zmniejszyła się o 0,3 tys. ha (o 16,1%).

W 2008 r. plony większości gatunków roślin pastewnych były niższe niż w roku poprzednim. W latach 2006-2008 kształtowały się następująco:

| Wyszczególnienie | 2006 | 2007 | 2008 | |
|---|-------------|------|------|----------|
| | z 1 ha w dt | | | 2007=100 |
| Łąki ^a | 34,2 | 40,7 | 43,8 | 107,6 |
| Pastwiska ^a | 18,8 | 27,4 | 25,4 | 92,7 |
| Strączkowe pastewne ^a | 29,0 | 39,8 | 36,6 | 92,0 |
| peluszka | 24,4 | 37,0 | 38,6 | 104,3 |
| wyka | 38,8 | 39,0 | 36,6 | 93,8 |
| bobik | 29,4 | 37,6 | 43,2 | 114,9 |
| lubin słodki..... | 20,0 | 48,6 | 27,2 | 56,0 |
| mieszanki strączkowe i zbożowo-strączkowe | 36,6 | 42,0 | 40,2 | 95,7 |
| Motylkowe drobnonasienne, inne pastewne i trawy ^a | 43,2 | 45,3 | 42,2 | 93,2 |
| koniczyna | 52,0 | 59,6 | 52,8 | 88,6 |
| lucerna | 54,4 | 60,5 | 60,4 | 99,8 |
| esparceta | 26,4 | 53,4 | 34,6 | 64,8 |
| seradela i inne motylkowe | 41,4 | 44,8 | 38,4 | 85,7 |
| inne pastewne | 41,0 | 40,6 | 41,0 | 101,0 |
| trawy połowe | 42,6 | 43,7 | 41,4 | 94,7 |
| pastwiska połowe | 35,4 | 34,8 | 31,6 | 90,8 |
| Kukurydza (zielonka) | 327 | 426 | 390 | 91,5 |
| Okopowe pastewne | 382 | 432 | 445 | 103,0 |
| Poplony i wsiewki | 96 | 110 | 112 | 101,8 |

^a Plony zielonki w przeliczeniu na siano.

Powierzchnia okopowych pastewnych w 2008 r. wyniosła 3,8 tys. ha i w porównaniu z rokiem poprzednim zwiększyła się o 8,7%. Plony okopowych pastewnych wyniosły 445 dt/ha i były wyższe o 13 dt/ha, tj. o 3,0% od uzyskanych w roku poprzednim.

Zbiory upraw pastewnych w latach 2007-2008 kształtowały się następująco:

| Wyszczególnienie | 2007 | | 2008 | | Różnica 2008-2007 | |
|---|----------|---|----------|---|----------------------|---|
| | ogółem | na 1 sztukę dużą ^a bydła i owiec łącznie | ogółem | na 1 sztukę dużą ^a bydła i owiec łącznie | ogółem | na 1 sztukę dużą ^a bydła i owiec łącznie |
| w dt | | | | | | |
| Zbiory ^b | 10246447 | 72,9 | 10382724 | 78,7 | +136277 | +5,8 |
| z łąk | 8028289 | 57,1 | 8336705 | 63,2 | +308416 | +6,1 |
| z pastwisk | 1272073 | 9,0 | 1170234 | 8,9 | -101839 | -0,1 |
| strączkowych | 7252 | 0,1 | 3401 | 0,0 | -3851 | -0,1 |
| peluszeki | 2257 | 0,0 | 888 | 0,0 | -1369 | 0,0 |
| wyki | 1560 | 0,0 | 366 | 0,0 | -1194 | 0,0 |
| bobiku | 564 | 0,0 | 302 | 0,0 | -262 | 0,0 |
| łubinu słodkiego | 729 | 0,0 | 598 | 0,0 | -131 | 0,0 |
| mieszanek strącz- kowych i zbożo- wo-strączkowych | 2142 | 0,0 | 1246 | 0,0 | -896 | 0,0 |
| motylkowych drobno- nasiennych, innych pastewnych i traw .. | 938833 | 6,7 | 872384 | 6,6 | -66449 | -0,1 |
| koniczyny | 149243 | 1,1 | 124973 | 0,9 | -24270 | -0,2 |
| lucerny | 19131 | 0,1 | 15577 | 0,1 | -3554 | 0,0 |
| esparcety | 801 | 0,0 | 1038 | 0,0 | +237 | 0,0 |
| seradeli i innych motylkowych | 13082 | 0,1 | 19969 | 0,2 | +6887 | +0,1 |
| innych pastewnych | 11937 | 0,1 | 4231 | 0,0 | -7706 | -0,1 |
| traw polowych | 693586 | 4,9 | 667500 | 5,1 | -26086 | +0,2 |
| z pastwisk polo- wych | 51054 | 0,4 | 39097 | 0,3 | -11957 | -0,1 |
| Zbiory zielonki kuku- rydzy | 1332655 | 9,5 | 1443691 | 10,9 | +111036 | +1,4 |
| Zbiory okopowych pastewnych | 1525904 | 10,8 | 1711400 | 13,0 | +185496 | +2,2 |

^a Przeliczenia pogłowia zwierząt ze sztuk fizycznych na przeliczeniowe sztuki duże dokonuje się przy wykorzystaniu następujących współczynników: dla bydła – 0,8, dla owiec – 0,08. ^b Bez względu na sposób zbioru w przeliczeniu na siano.

Powierzchnia uprawy kukurydzy na zielonkę w 2008 r. wyniosła 3,7 tys. ha i w porównaniu z rokiem poprzednim zwiększyła się o 18,3%. Plony zielonej masy kukurydzy wyniosły 390 dt/ha i były o 8,5% niższe niż przed rokiem.

2.3.3. Produkcja z trwałych użytków zielonych

Powierzchnia trwałych użytków zielonych, tj. łąk i pastwisk trwałych w 2008 r. wyniosła 236,4 tys. ha i była o 7,4 tys. ha (o 3,0%) mniejsza niż w 2007 r.

Areał łąk trwałych w 2008 r. zajmował 190,5 tys. ha i zmniejszył się o 6,9 tys. ha (o 3,5%) w stosunku do roku poprzedniego. Szacuje się, że powierzchnia łąk trwałych niewykorzystanych gospodarczo (czyli nieeksploatowanych, a także skoszonych, lecz niezebranych) w I pokosie wyniosła 30,2 tys. ha, tj. 15,9% ogólnej powierzchni łąk trwałych (w 2007 r. – 16,8%), w II pokosie – 42,9 tys. ha, tj. 22,5% (w 2007 r. – 23,5%), a w III pokosie – 86,8 tys. ha, tj. 45,6% (w 2007 r. – 43,2%).

Średni plon trzech pokosów z łąk trwałych (w przeliczeniu na siano) wyniósł 43,8 dt/ha i w porównaniu z 2007 r. był wyższy o 3,1 dt/ha, tj. o 7,6%. W pierwszym pokosie z łąk trwałych uzyskano średni plon wynoszący 24,5 dt/ha, tj. o 1,7 dt/ha (o 7,5%) więcej niż w roku poprzednim, w drugim pokosie – 14,4 dt/ha, tj. o 1,4 dt/ha (o 10,8%) więcej niż przed rokiem. Plon trzeciego pokosu wyniósł 4,9 dt/ha i był o 0,1 dt/ha (o 2,1%) wyższy od uzyskanego w roku poprzednim.

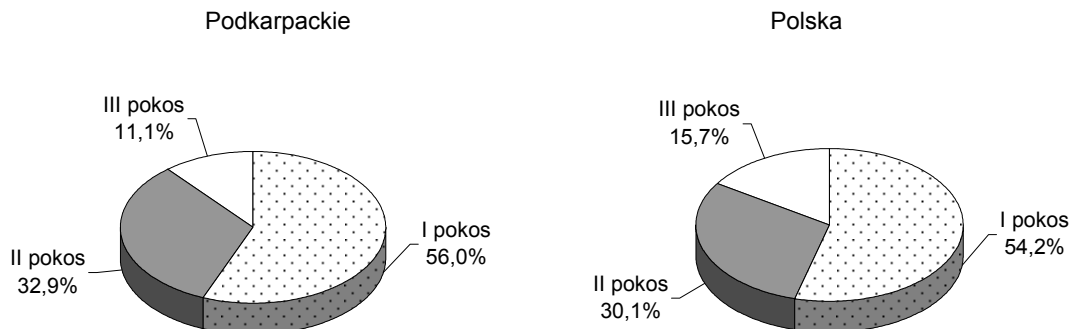
Produkcja siana z łąk trwałych łącznie z trzech pokosów wyniosła 833,7 tys. ton i była o 3,8% wyższa od produkcji w 2007 r.

Powierzchnia, plony i zbiory z łąk trwałych w latach 2006-2008 kształtowały się następująco:

| Wyszczególnienie | 2006 | 2007 | 2008 | |
|--------------------------------------|--------------------------|--------|--------|----------|
| | w liczbach bezwzględnych | | | 2007=100 |
| Powierzchnia w ha | 174215 | 197446 | 190502 | 96,5 |
| Plony z 1 ha w dt ^a | 34,2 | 40,7 | 43,8 | 107,6 |
| Zbiory w t ^a | 595074 | 802829 | 833671 | 103,8 |

^a W przeliczeniu na siano.

UDZIAŁ ZBIORÓW Z POSZCZEGÓLNYCH POKOSÓW W OGÓLNEJ PRODUKCJI SIANA Z ŁĄK TRWAŁYCH W 2008 R.



Powierzchnia pastwisk trwałych w 2008 r. wyniosła 45,9 tys. ha i była mniejsza o 0,5 tys. ha (o 1,0%) niż w 2007 r.

Plony z pastwisk trwałych (w przeliczeniu na siano) wyniosły 25,4 dt/ha i w porównaniu z rokiem poprzednim zmniejszyły się o 2,0 dt/ha, tj. o 7,3%.

Zbiory z pastwisk trwałych (w przeliczeniu na siano) wyniosły 117,0 tys. ton i były o 8,0% niższe od uzyskanych w 2007 r.

Powierzchnię, plony i zbiory z pastwisk trwałych w latach 2006-2008 przedstawia poniższe zestawienie:

| Wyszczególnienie | 2006 | 2007 | 2008 | |
|--------------------------------------|--------------------------|--------|--------|----------|
| | w liczbach bezwzględnych | | | 2007=100 |
| Powierzchnia w ha | 57128 | 46400 | 45920 | 99,0 |
| Plony z 1 ha w dt ^a | 18,8 | 27,4 | 25,4 | 92,7 |
| Zbiory w t ^a | 107173 | 127207 | 117023 | 92,0 |

^a W przeliczeniu na siano.

2.4. Produkcja ogrodnicza

W powierzchni i zbiorach warzyw gruntowych i truskawek uwzględnia się uprawy występujące w ogrodach przydomowych.

2.4.1. Warzywa gruntowe

Produkcja warzyw gruntowych w 2008 roku wyniosła 179,2 tys. ton i była niższa o 19,5 tys. ton (o 9,8%) niż w 2007 r.

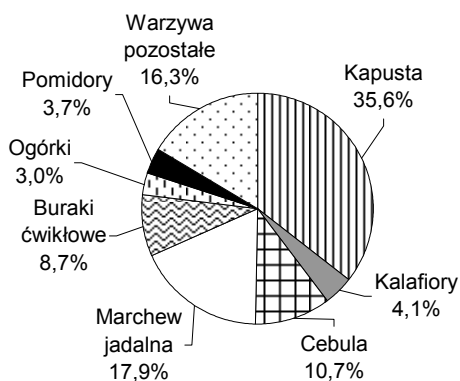
Zbiory poszczególnych gatunków warzyw gruntowych w latach 2006-2008 kształtowały się następująco:

| Wyszczególnienie | 2006 ^a | 2007 ^a | 2008 ^a | |
|--------------------------------------|-------------------|-------------------|-------------------|----------|
| | w dt | | | 2007=100 |
| Ogółem | 2223929 | 1986844 | 1792259 | 90,2 |
| Kapusta | 760117 | 749444 | 638751 | 85,2 |
| Kalafiory | 71830 | 82755 | 73082 | 88,3 |
| Cebula | 244774 | 219895 | 191298 | 87,0 |
| Marchew jadalna | 368425 | 323233 | 321290 | 99,4 |
| Buraki ćwikłowe | 204453 | 170276 | 155322 | 91,2 |
| Ogórki | 89122 | 64797 | 54563 | 84,2 |
| Pomidory | 70400 | 55184 | 65973 | 119,6 |
| Warzywa pozostałe ^b | 414809 | 321261 | 291980 | 90,9 |

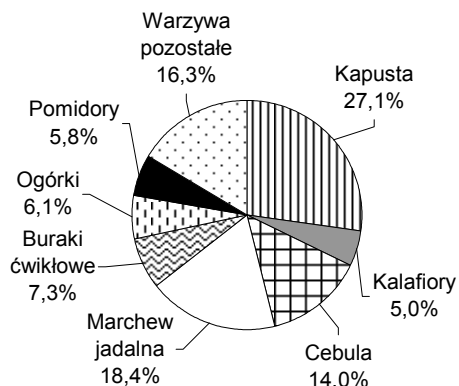
^a Łącznie z uprawą warzyw w ogrodach przydomowych. ^b Pietruszka, pory, selery, rzodkiewka, sałata, rabarbar, chrzan, szparagi, szczypiorek, koper, groch zielony, fasola szparagowa, brukselka, papryka itp.

STRUKTURA ZBIORÓW WARZYW GRUNTOWYCH W 2008 R.

Podkarpackie



Polska



Powierzchnia uprawy warzyw gruntowych z uwzględnieniem areалу warzyw gruntowych w ogrodach przydomowych w 2008 r. wyniosła 8,4 tys. ha i zmniejszyła się o 10,7% w porównaniu z 2007 r.

Wielkość powierzchni uprawy poszczególnych gatunków warzyw gruntowych w latach 2006-2008 przedstawia poniższe zestawienie:

| Wyszczególnienie | 2006 ^a | 2007 ^a | 2008 ^a | |
|--------------------------------------|-------------------|-------------------|-------------------|----------|
| | w ha | | | 2007=100 |
| Ogółem | 12268 | 9443 | 8435 | 89,3 |
| Kapusta | 2500 | 1983 | 1589 | 80,1 |
| Kalafiory | 502 | 447 | 385 | 86,1 |
| Cebula | 1502 | 1170 | 1007 | 86,1 |
| Marchew jadalna | 1788 | 1456 | 1422 | 97,7 |
| Buraki ćwikłowe | 1022 | 792 | 706 | 89,1 |
| Ogórki | 624 | 441 | 393 | 89,1 |
| Pomidory | 499 | 362 | 424 | 117,1 |
| Warzywa pozostałe ^b | 3830 | 2791 | 2510 | 89,9 |

^a Łącznie z uprawą warzyw w ogrodach przydomowych. ^b Pietruszka, pory, selery, rzodkiewka, sałata, rabarbar, chrzan, szparagi, szczypiorek, koper, groch zielony, fasola szparagowa, brukselka, papryka itp.

Plony wszystkich gatunków warzyw gruntowych oprócz ogórków były wyższe od uzyskanych w roku poprzednim.

Wielkość plonów poszczególnych gatunków warzyw gruntowych w latach 2006-2008 kształtowała się następująco:

| Wyszczególnienie | 2006 | 2007 | 2008 | |
|--------------------------------------|-------------|------|------|----------|
| | z 1 ha w dt | | | 2007=100 |
| Kapusta | 304 | 378 | 402 | 106,3 |
| Kalafiory | 143 | 185 | 190 | 102,7 |
| Cebula | 163 | 188 | 190 | 101,1 |
| Marchew jadalna | 206 | 222 | 226 | 101,8 |
| Buraki ćwikłowe | 200 | 215 | 220 | 102,3 |
| Ogórki | 143 | 147 | 139 | 94,6 |
| Pomidory | 141 | 152 | 156 | 102,6 |
| Warzywa pozostałe ^a | 108 | 115 | 116 | 100,9 |

^a Pietruszka, pory, selery, rzodkiewka, sałata, rabarbar, chrzan, szparagi, szczypiorek, koper, groch zielony, fasola szparagowa, brukselka, papryka itp.

Kapusta

Plony kapusty wyniosły 402 dt/ha i były o 6,3% wyższe niż w roku poprzednim. Wzrost plonu kapusty mimo późniejszego niż w roku poprzednim terminem wysadzenia rozsady był wynikiem dobrego uwilgotnienia gleby w okresie wegetacji roślin.

Kalafiory

Plony kalafiorów wyniosły 190 dt/ha i były o 2,7% wyższe od uzyskanych w 2007 r. Wzrost plonu spowodowany był dobrym uwilgotnieniem gleby w okresie wegetacji.

Cebula

Plony cebuli wyniosły 190 dt/ha i były o 1,1% wyższe niż w roku poprzednim. Nieznaczny wzrost plonu w porównaniu z rokiem poprzednim spowodowany był ciepłą, słoneczną pogodą w okresie dojrzewania i zbiorów cebuli.

Ogórki

Plony ogórków wyniosły 139 dt/ha i były o 5,4% niższe od uzyskanych w roku poprzednim. Obniżenie plonu spowodowane było większym nasileniem mączniaka rzekomego.

Pomidory

Plony pomidorów wyniosły 156 dt/ha i były o 2,6% wyższe od uzyskanych w roku poprzednim. Wzrost plonu spowodowany był wcześniejszym terminem wysadzenia rozsady.

Warzywa korzeniowe

Plony marchwi jadalnej wyniosły 226 dt/ha i były o 1,8% wyższe od plonów uzyskanych w 2007 r. Plony buraków ćwikłowych wyniosły 220 dt/ha i były o 2,3% wyższe od plonów ubiegłorocznych. Wzrost plonów spowodowany był dobrym uwilgotnieniem gleby w okresie wegetacji jak również umiarkowanymi temperaturami powietrza.

Warzywa pozostałe

Plony warzyw pozostałych wyniosły 116 dt/ha i były o 0,9% wyższe od uzyskanych w 2007 r.

2.4.2. Sadownictwo

Produkcja owoców z drzew i krzewów owocowych oraz z plantacji jagodowych w 2008 r. wyniosła 83,6 tys. ton i była wyższa o 29,6 tys. ton, tj. o 54,9% od zbiorów uzyskanych w 2007 r.

2.4.2.1. Owoce z drzew

Wielkość zbiorów poszczególnych gatunków owoców z drzew w latach 2006-2008 przedstawia poniższe zestawienie:

| Wyszczególnienie | 2006 | 2007 | 2008 | |
|------------------------------|--------|--------|--------|----------|
| | w dt | | | 2007=100 |
| Ogółem | 613141 | 346304 | 641046 | 185,1 |
| Jablka | 528338 | 276294 | 515403 | 186,5 |
| Gruszki | 13608 | 10461 | 18936 | 181,0 |
| Śliwki | 15086 | 13403 | 21039 | 157,0 |
| Wiśnie | 27487 | 27394 | 30689 | 112,0 |
| Czereśnie | 7264 | 7511 | 14656 | 195,1 |
| Pozostałe ^a | 21358 | 11241 | 40323 | 358,7 |
| w tym orzechy włoskie..... | 19587 | 10240 | 36693 | 358,3 |

^a Brzoskwinie, morele, orzechy włoskie.

Zbiory owoców z drzew w 2008 r. wyniosły 64,1 tys. ton i były wyższe o 29,5 tys. ton (o 85,1%) niż w 2007 r.

Plony poszczególnych gatunków owoców z drzew w latach 2006-2008 kształtowały się następująco:

| Wyszczególnienie | 2006 | 2007 | 2008 | |
|------------------------------|-------------|------|------|----------|
| | z 1 ha w dt | | | 2007=100 |
| Jabłka | 91,3 | 49,7 | 93,7 | 188,5 |
| Gruszki | 25,1 | 18,0 | 35,9 | 199,4 |
| Śliwki | 13,9 | 12,1 | 24,4 | 201,7 |
| Wiśnie | 16,9 | 20,2 | 24,8 | 122,8 |
| Czereśnie | 17,4 | 16,6 | 35,9 | 216,3 |
| Pozostałe ^a | 19,0 | 5,8 | 20,7 | 356,9 |
| w tym orzechy włoskie..... | 24,2 | 6,4 | 22,4 | 350,0 |

^a Brzoskwinie, morele, orzechy włoskie.

Jabłonie

Plony jabłek w 2008 r. wyniosły 93,7 dt/ha i były o 88,5% wyższe niż w roku poprzednim. Wzrost plonów spowodowany były głównie brakiem uszkodzeń przymrozkowych oraz przemiennością owocowania.

Grusze

Plony grusz wyniosły 35,9 dt/ha i były o 99,4% wyższe od plonów uzyskanych w roku poprzednim. Drzewa kwitły wyjątkowo obficie i zawiązywanie owoców odbywało się w korzystnych warunkach pogodowych.

Śliwy

Plony śliw wyniosły 24,4 dt/ha i były o 101,7% wyższe od plonów uzyskanych w roku poprzednim. Wzrost plonu wynika z braku uszkodzeń przymrozkowych oraz z dobrego uwilgotnienia gleby w okresie przyrostu masy owoców.

Wiśnie

Plony wiśni wyniosły 24,8 dt/ha i były o 22,8% wyższe od plonów uzyskanych w 2007 r. Drzewa kwitły wyjątkowo obficie.

Czereśnie

Plony czereśni wyniosły 35,9 dt/ha i były o 116,3% wyższe od uzyskanych w roku poprzednim. Wzrost plonów spowodowany był brakiem uszkodzeń przez przymrozki wiosenne. Owoce były dobrej jakości.

Pozostałe

Plony owoców z drzew pozostałych wyniosły 20,7 dt/ha i były o 256,9% wyższe od uzyskanych w roku poprzednim. Brak uszkodzeń mrozowych miał wpływ na znaczny wzrost plonowania brzoskwiń (o 321,6%), moreli (o 281,8%) i orzechów włoskich (o 250,0%).

2.4.2.2. Owoce z krzewów owocowych i plantacji jagodowych

Zbiory owoców z krzewów owocowych i plantacji jagodowych w 2008 r. wyniosły 19,5 tys. ton i zwiększyły się o 0,2 tys. ton (o 0,8%) w stosunku do zbiorów uzyskanych w roku poprzednim.

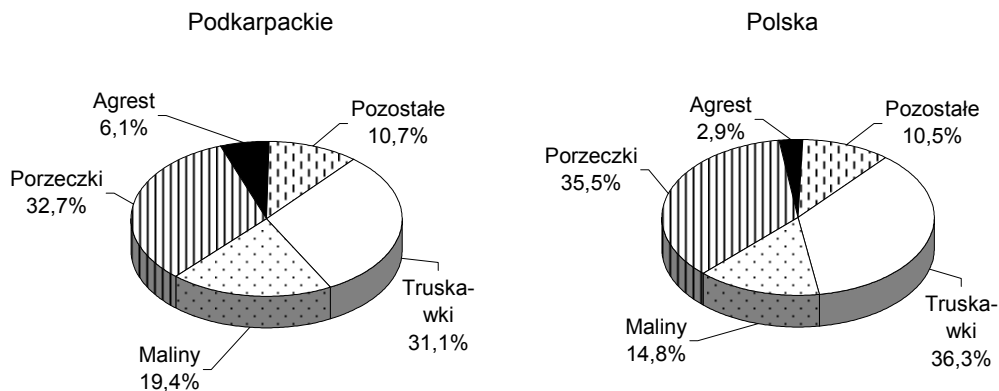
Wielkość zbiorów poszczególnych gatunków owoców z krzewów owocowych i plantacji jagodowych w latach 2006-2008 przedstawia poniższe zestawienie:

| Wyszczególnienie | 2006 | 2007 | 2008 | |
|------------------------------|--------|--------|--------|----------|
| | w dt | | | 2007=100 |
| Ogółem | 196149 | 193776 | 195421 | 100,8 |
| Truskawki ^a | 66464 | 51829 | 60864 | 117,4 |
| Maliny ^b | 33609 | 35805 | 37925 | 105,9 |
| Porzeczki | 77967 | 81942 | 63829 | 77,9 |
| Agrest | 7656 | 7633 | 11852 | 155,3 |
| Pozostałe ^c | 10453 | 16567 | 20951 | 126,5 |

^a Łącznie z uprawą truskawek w ogrodach przydomowych. ^b Łącznie z jeżyną bezkolcową.

^c Aronia, borówka wysoka, leszczyna i inne.

STRUKTURA ZBIORÓW OWOCÓW Z KRZEWÓW OWOCOWYCH I PLANTACJI JAGODOWYCH W 2008 R.



Plony poszczególnych gatunków owoców z krzewów owocowych i plantacji jagodowych w latach 2006-2008 kształtowały się następująco:

| Wyszczególnienie | 2006 | 2007 | 2008 | |
|------------------------------|-------------|------|------|----------|
| | z 1 ha w dt | | | 2007=100 |
| Truskawki ^a | 34,8 | 29,2 | 31,4 | 107,5 |
| Maliny ^b | 25,6 | 23,8 | 28,9 | 121,4 |
| Porzeczki | 39,3 | 41,0 | 43,1 | 105,1 |
| Agrest | 41,8 | 33,0 | 54,1 | 163,9 |
| Pozostałe ^c | 43,4 | 34,3 | 52,6 | 153,4 |

^a Łącznie z uprawą truskawek w ogrodach przydomowych. ^b Łącznie z jeżyną bezkolcową.
^c Aronia, borówka wysoka, leszczyna i inne.

Truskawki

Plony truskawek w 2008 r. wyniosły 31,4 dt/ha i były o 7,5% wyższe od plonów ubiegłorocznych. Rośliny nie zostały uszkodzone w okresie zimy jak również w okresie wiosny. Przyrost masy owoców i dojrzewanie odbywało się w korzystnych warunkach pogodowych.

Maliny

Plony malin wyniosły 28,9 dt/ha i w porównaniu z rokiem poprzednim były wyższe o 21,4%. Rośliny kwitły obficie. Dobre uwilgotnienie gleby w okresie przyrostu masy owoców oraz ciepła, słoneczna pogoda w okresie dojrzewania i zbiorów wpłynęła na wzrost plonów.

Porzeczki

Plony porzeczek wyniosły 43,1 dt/ha i były o 5,1% wyższe od uzyskanych w roku poprzednim. Porzeczki czarne plonowały wyżej o 6,2%, kolorowe – o 3,8%. Warunki pogodowe w okresie zawiązywania owoców były korzystne, nie odnotowano uszkodzeń przymrozkowych w okresie wiosny.

Agrest

Plony agrestu wyniosły 54,1 dt/ha i były wyższe o 63,9% od uzyskanych w 2007 r. Kwitnienie i zawiązywanie owoców odbywało się w korzystnych warunkach. Dobre uwilgotnienie gleby w okresie przyrostu masy owoców miało wpływ na wzrost plonu.

Pozostałe (aronia, borówka wysoka, leszczyna i inne)

Plony pozostałych owoców z krzewów owocowych i plantacji jagodowych wyniosły 52,6 dt/ha i były wyższe o 53,4% w porównaniu z 2007 r. Plony borówki wysokiej wyniosły 68,0 dt/ha i były wyższe o 156,6%, leszczyny – 8,1 dt/ha (o 39,7% wyższe), aronii – 66,0 dt/ha, tj. o 41,6% wyższe od uzyskanych w 2007 r.

2.5. Udział województwa w krajowej produkcji głównych ziemiopłodów

W województwie podkarpackim w 2008 r. średnie plony z 1 ha w porównaniu z uzyskanymi przeciętnymi plonami w kraju były niższe w przypadku rzepaku i rzepiku – o 12,1%, z łąk trwałych – o 9,3% i ziemniaków – o 4,7%, natomiast wyższe w przypadku buraków cukrowych – o 4,3% i zbóż ogółem – o 1,9%.

W porównaniu z województwami o plonach najwyższych i najniższych, różnice (w dt z 1 ha) przedstawiają się następująco:

różnica do plonów najwyższych

| | | |
|-----------------|---|------------------------------------|
| zboża ogółem | – | minus 19,0 dt z 1 ha (opolskie), |
| rzepak i rzepik | – | minus 6,4 dt z 1 ha (pomorskie), |
| ziemniaki | – | minus 51 dt z 1 ha (opolskie), |
| buraki cukrowe | – | minus 144 dt z 1 ha (małopolskie), |

różnica do plonów najniższych

| | | |
|-----------------|---|---|
| zboża ogółem | – | plus 7,5 dt z 1 ha (lubuskie), |
| rzepak i rzepik | – | plus 3,7 dt z 1 ha (lubelskie), |
| ziemniaki | – | plus 17 dt z 1 ha (wielkopolskie), |
| buraki cukrowe | – | plus 85 dt z 1 ha (zachodniopomorskie). |

Zbiory zbóż ogółem w województwie podkarpackim w 2008 r. stanowiły 3,5% zbiorów zbóż ogółem w Polsce, co daje 12. miejsce w kraju, rzepaku i rzepiku – 1,3% zbiorów krajowych (13. miejsce w kraju). Produkcja ziemniaków stanowiła 8,8% produkcji krajowej, co uplasowało województwo na 3. miejscu w kraju, a zbiory buraków cukrowych – 2,2% zbiorów krajowych (11. miejsce w kraju).

Udział i miejsce województwa w krajowej produkcji głównych ziemiopłodów przedstawia poniższe zestawienie:

| Wyszczególnienie | Polska | | Podkarpackie | | | |
|-------------------------------------|--------------------------|-------|--------------|-------|--------|------|
| | 2008 | | 2007 | 2008 | 2007 | 2008 |
| | w liczbach bezwzględnych | | Polska=100 | | lokata | |
| Powierzchnia w tys. ha: | | | | | | |
| Zboża | 8598,8 | 296,6 | 3,3 | 3,4 | 13 | 12 |
| w tym: | | | | | | |
| pszenica | 2278,0 | 130,1 | 5,3 | 5,7 | 10 | 9 |
| żyto | 1396,5 | 25,2 | 1,5 | 1,8 | 14 | 14 |
| jęczmień | 1206,6 | 28,8 | 2,5 | 2,4 | 15 | 15 |
| owies | 550,6 | 28,6 | 6,0 | 5,2 | 7 | 8 |
| pszenżyto | 1333,5 | 24,6 | 1,6 | 1,8 | 15 | 15 |
| Rzepak i rzepik | 771,1 | 11,3 | 2,1 | 1,5 | 12 | 13 |
| Ziemniaki ^a | 548,9 | 50,5 | 9,5 | 9,2 | 3 | 3 |
| Buraki cukrowe | 187,5 | 4,0 | 2,3 | 2,1 | 11 | 11 |
| Warzywa gruntowe ^a | 197,8 | 8,4 | 4,3 | 4,3 | 9 | 10 |
| Plony z 1 ha w dt: | | | | | | |
| Zboża | 32,2 | 32,8 | 95,4 | 101,9 | 10 | 7 |
| w tym: | | | | | | |
| pszenica | 40,7 | 34,9 | 83,8 | 85,7 | 14 | 12 |
| żyto | 24,7 | 25,8 | 105,1 | 104,5 | 9 | 8 |
| jęczmień | 30,0 | 31,8 | 94,2 | 106,0 | 10 | 7 |
| owies | 22,9 | 27,4 | 104,8 | 119,7 | 9 | 3 |
| pszenżyto | 33,4 | 29,5 | 86,0 | 88,3 | 14 | 14 |
| Rzepak i rzepik | 27,3 | 24,0 | 73,0 | 87,9 | 16 | 15 |
| Ziemniaki ^a | 191 | 182 | 96,1 | 95,3 | 12 | 12 |
| Buraki cukrowe | 465 | 485 | 92,0 | 104,3 | 14 | 6 |
| Zbiory w tys. ton: | | | | | | |
| Zboża | 27664,3 | 972,5 | 3,2 | 3,5 | 12 | 12 |
| w tym: | | | | | | |
| pszenica | 9274,9 | 454,3 | 4,4 | 4,9 | 10 | 10 |
| żyto | 3448,5 | 65,1 | 1,6 | 1,9 | 15 | 15 |
| jęczmień | 3619,5 | 91,5 | 2,3 | 2,5 | 15 | 14 |
| owies | 1262,4 | 78,6 | 6,3 | 6,2 | 7 | 6 |
| pszenżyto | 4459,6 | 72,5 | 1,4 | 1,6 | 15 | 15 |
| Rzepak i rzepik | 2105,8 | 27,0 | 1,6 | 1,3 | 13 | 13 |
| Ziemniaki ^a | 10462,1 | 918,2 | 9,1 | 8,8 | 4 | 3 |
| Buraki cukrowe | 8715,1 | 193,1 | 2,1 | 2,2 | 11 | 11 |
| Warzywa gruntowe ^a | 4430,4 | 179,2 | 4,0 | 4,0 | 8 | 8 |

^a Łącznie z uprawą w ogrodach przydomowych.

2.6. Przebieg siewu oraz ocena ozimin w jesieni 2008 r.

Jesień 2008 r. charakteryzowała się zmienną pogodą. Pierwsza dekada września była bardzo ciepła i słoneczna, druga i trzecia dekada – zimna z ciągłymi opadami deszczu. Październik był ciepły i słoneczny z przelotnymi opadami deszczu bez przymrozków. Pierwsza i druga dekada listopada były słoneczne i ciepłe, w trzeciej – wystąpiły opady śniegu i spadek temperatury do -5°C . W grudniu przeważały dni z dodatnią temperaturą powietrza i przelotnymi opadami deszczu i deszczu ze śniegiem.

Szacuje się, że łączny areał zbóż ozimych wysianych w jesieni 2008 r. wyniósł 156,1 tys. ha, tj. o 2,1% mniej od powierzchni zasianej w roku poprzednim.

W optymalnym terminie agrotechnicznym zasiano ok. 93% powierzchni rzepaku i rzepiku ozimego, ok. 60% pszenicy ozimej, 57% pszenżyta ozimego, 45% żyta, 20% jęczmienia ozimego i ok. 14% mieszanek zbożowych ozimych.

Stan ozimin przed wejściem w okres zimowego spoczynku oceniono w pięciopunktowej skali ocen następująco:

- pszenica – 3,4 pkt.,
- żyto – 3,3 pkt.,
- jęczmień – 3,1 pkt.,
- pszenżyto – 3,3 pkt.,
- mieszanki zbożowe – 3,3 pkt.,
- rzepak i rzepik – 3,8 pkt.

Stan zasiewów przed ich wejściem w okres zimowego spoczynku był zbliżony do stanu z roku poprzedniego. Ocena dla pszenicy, żyta, mieszanek zbożowych była taka sama jak przed rokiem. Wyżej oceniono stan rzepaku i rzepiku – o 0,2 pkt. i pszenżyta – o 0,1 pkt. Stan jęczmienia oceniono o 0,1 pkt. niżej niż w 2007 r.

DZIAŁ III

ZWIERZĘTA GOSPODARSKIE

3.1. Bydło

W czerwcu 2008 r. pogłowie bydła ogółem ukształtowało się na poziomie 163,2 tys. szt (co stanowiło 2,8% pogłowia bydła w kraju) i było niższe o 11,1 tys. szt, tj. o 6,4% w porównaniu z analogicznym okresem roku poprzedniego. W gospodarstwach indywidualnych było 158,4 tys. szt bydła, co stanowiło 97,1% pogłowia bydła w województwie podkarpackim.

Udział poszczególnych grup wiekowo-użytkowych w strukturze stada bydła ogółem wyniósł:

- cielęta w wieku poniżej 1 roku – 20,3% (w 2007 r. – 19,8%),
- młode bydło hodowlane i rzeźne w wieku 1–2 lat – 9,3% (w 2007 r. – 8,8%),
- krowy – 63,5% (w 2007 r. – 64,7%),
- pozostałe bydło dorosłe hodowlane i rzeźne
w wieku 2 lat i więcej – 6,8% (w 2007 r. – 6,6%).

W porównaniu ze strukturą pogłowia bydła rejestrowaną w czerwcu 2007 r. wzrósł udział cieląt w wieku poniżej 1 roku i młodego bydła hodowlanego i rzeźnego w wieku 1-2 lat (o 0,5 pkt.) oraz pozostałego bydła dorosłego hodowlanego i rzeźnego w wieku 2 lat i więcej (o 0,2 pkt.), natomiast zmalał udział krów (o 1,2 pkt.).

Obsada bydła na 100 ha użytków rolnych w czerwcu 2008 r. wyniosła 21,1 szt (wobec 35,6 szt w kraju) i w porównaniu z 2007 r. zmniejszyła się o 7,0% (w kraju wzrosła o 1,1%).

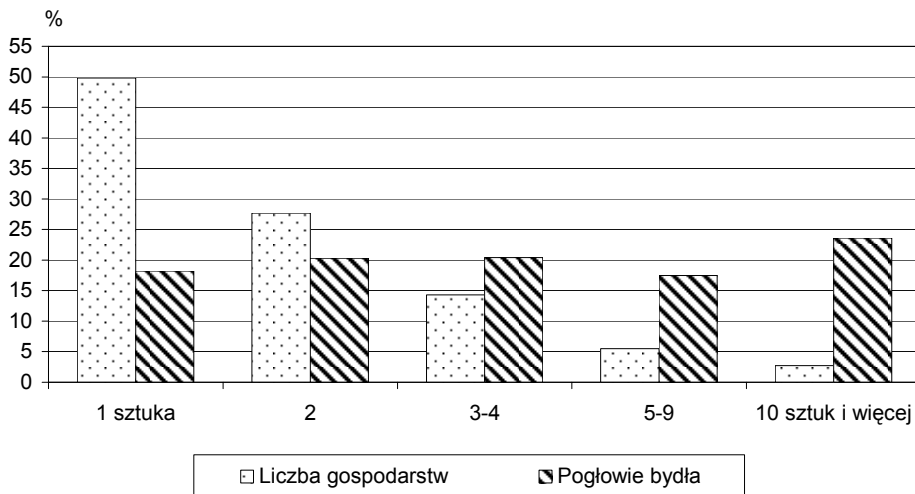
Przeciętnie w województwie, wśród gospodarstw indywidualnych utrzymujących bydło:

- 49,8% gospodarstw posiadało 1 sztukę (51,9% w 2007 r.),
- 27,7% posiadało 2 sztuki (27,3% w 2007 r.),
- 14,3% posiadało 3-4 sztuki (12,2% w 2007 r.),

- 5,5% posiadało 5-9 sztuk (6,9% w 2007 r.),
- 2,0% posiadało 10-19 sztuk (1,4% w 2007 r.),
- 0,7% posiadało 20 sztuk i więcej (0,3% w 2007 r.).

STRUKTURA GOSPODARSTW INDYWIDUALNYCH I POGŁOWIA BYDŁA WEDŁUG SKALI CHOWU BYDŁA W 2008 R.

Stan w czerwcu



Z ogólnej populacji pogłowia bydła utrzymywanego w gospodarstwach indywidualnych – 18,2% stanu znajdowało się w gospodarstwach posiadających 1 sztukę (w 2007 r. – 20,0%), 20,3% – w gospodarstwach utrzymujących 2 sztuki (w 2007 r. – 21,1%), 20,4% – w gospodarstwach z 3-4 sztukami (w roku poprzednim – 18,7%), 17,5% – w gospodarstwach posiadających 5-9 sztuk (w 2007 r. – 23,7%), 13,3% – w gospodarstwach posiadających 10-19 sztuk (w 2007 r. – 10,2%), 2,3% – w gospodarstwach utrzymujących 20-29 sztuk (w 2007 r. – 2,3%) i 8,0% w gospodarstwach utrzymujących powyżej 30 sztuk bydła (przed rokiem – 4,0%).

Pogłowie krów w czerwcu 2008 r. wyniosło 103,7 tys. szt i w skali roku zmniejszyło się o 9,1 tys. szt, tj. o 8,1%. W gospodarstwach indywidualnych było 101,5 tys. krów, co stanowiło 97,9% pogłowia krów w województwie.

Obsada krów na 100 ha użytków rolnych wyniosła 13,4 szt wobec 17,4 szt w kraju.

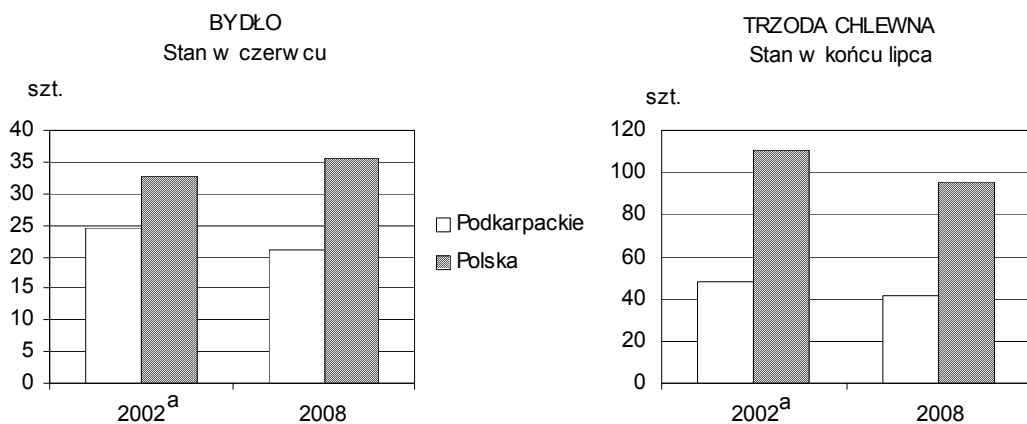
W czerwcu 2008 r. spośród gospodarstw indywidualnych utrzymujących krowy:

- 70,2% posiadało 1 krowę (75,9% w 2007 r.),
- 18,5% posiadało 2 krowy (16,5%),
- 7,2% posiadało 3-4 krowy (4,9%),
- 3,1% posiadało 5-9 krów (2,0%),
- 1,0% posiadało 10 i więcej krów (0,7%).

W porównaniu z czerwcem 2007 r. zmniejszył się udział gospodarstw posiadających 1 krowę (o 5,7 pkt.), natomiast zwiększył się udział gospodarstw posiadających 3-4 krowy (o 2,3 pkt.), 2 krowy (o 2,0 pkt.), 5-9 krów (o 1,1 pkt.) oraz gospodarstw z 10 i więcej krowami (o 0,3 pkt.).

Z ogólnej liczby pogłowia krów utrzymywanych w gospodarstwach indywidualnych – 37,0% stanu znajdowało się w gospodarstwach posiadających 1 krowę (w 2007 r. – 51,0%), 19,5% – w gospodarstwach utrzymujących 2 krowy (w 2007 r. – 22,2%), 15,1% – w gospodarstwach z 3-4 krowami (przed rokiem – 10,8%), 14,6% – w gospodarstwach z 5-9 krowami (w 2007 r. – 8,2%), a najmniej – 13,8% w gospodarstwach posiadających 10 i więcej krów (przed rokiem – 7,8%).

ZWIERZĘTA GOSPODARSKIE NA 100 ha UŻYTKÓW ROLNYCH



^a Dane Powszechnego Spisu Rolnego według stanu w dniu 20 V.

3.2. Trzoda chlewna

W końcu lipca 2008 r. pogłowie trzody chlewnej ukształtowało się na poziomie 320,0 tys. szt (co stanowiło 2,1% pogłowia trzody chlewnej w kraju) i było niższe o 11,5 tys. szt (o 3,5%) od stanu w końcu lipca 2007 r., a w porównaniu z końcem marca 2008 r. – wyższe o 29,9 tys. szt (o 10,3%).

W gospodarstwach indywidualnych stan pogłowia trzody chlewnej wyniósł 312,9 tys. szt, tj. o 10,4 tys. szt (o 3,2%) mniej niż przed rokiem, a o 30,5 tys. szt (o 10,8%) więcej niż w marcu 2008 r. Gospodarstwa indywidualne utrzymywały 97,8% pogłowia trzody chlewnej województwa.

Pogłowie loch na chów wyniosło 23,5 tys. szt i w ciągu roku zmniejszyło się o 5,5 tys. szt (o 19,0%). W porównaniu ze stanem w końcu marca 2008 r. zmniejszyło się o 1,6 tys. szt (o 6,4%).

W końcu lipca 2008 r. udział poszczególnych grup produkcyjno-użytkowych w strukturze stada trzody chlewnej wyniósł:

| | |
|--|------------------------------|
| - prosięta o wadze do 20 kg | – 29,5% (w 2007 r. – 27,4%), |
| - warchlaki o wadze od 20 kg do 50 kg | – 24,4% (w 2007 r. – 23,7%), |
| - trzoda chlewna o wadze 50 kg i więcej, z przeznaczeniem na ubój | – 38,5% (w 2007 r. – 40,0%), |
| - trzoda chlewna o wadze 50 kg i więcej, z przeznaczeniem na chów | – 7,6% (w 2007 r. – 9,0%), |
| - w tym lochy na chów | – 7,3% (w 2007 r. – 8,7%), |
| - w tym lochy prośne | – 4,1% (w 2007 r. – 5,3%). |

W porównaniu ze strukturą pogłowia trzody chlewnej w końcu lipca 2007 r. zmniejszył się udział trzody chlewnej o wadze 50 kg i więcej przeznaczonej na ubój (o 1,5 pkt.), trzody chlewnej o wadze 50 kg i więcej przeznaczonej na chów

(o 1,4 pkt.) w tym loch na chów (o 1,4 pkt.) oraz loch prośnych (o 1,2 pkt.), natomiast wzrósł udział prosiąt (o 2,1 pkt.) i warchlaków (o 0,7 pkt.).

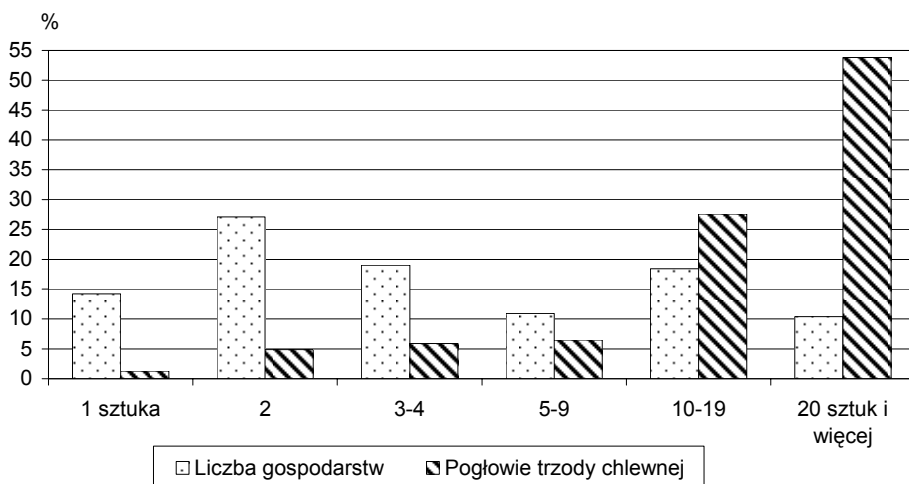
W końcu lipca 2008 r. obsada trzody chlewnej na 100 ha użytków rolnych wyniosła 41,5 szt (w 2007 r. – 43,2 szt), wobec 95,5 szt w kraju (w 2007 r. – 112,1 szt). Obsada trzody chlewnej na 100 ha gruntów ornych wyniosła 68,6 szt, a w kraju 127,5 szt.

Wśród gospodarstw indywidualnych utrzymujących trzodę chlewną:

- 14,2% posiadało 1 sztukę (w lipcu 2007 r. – 22,1%),
- 27,1% posiadało 2 sztuki (30,5%),
- 19,0% posiadało 3-4 sztuki (13,2%),
- 10,9% posiadało 5-9 sztuk (10,5%),
- 18,4% posiadało 10-19 sztuk (13,2%),
- 10,4% posiadało 20 sztuk i więcej (10,5%).

STRUKTURA GOSPODARSTW INDYWIDUALNYCH I POGŁOWIA TRZODY CHLEWNEJ WEDŁUG SKALI CHOWU TRZODY CHLEWNEJ W 2008 R.

Stan w końcu lipca



W porównaniu z końcem lipca 2007 r. obniżył się odsetek gospodarstw utrzymujących 1 sztukę (o 7,9 pkt.), 2 sztuki (o 3,4 pkt.) oraz gospodarstw utrzymujących 20 sztuk i więcej (o 0,1 pkt.). Wzrósł udział gospodarstw posiadających 3-4 sztuki (o 5,8 pkt.), 10-19 szt (o 5,2 pkt.) oraz gospodarstw utrzymujących 5-9 sztuk (0,4 pkt.).

Z ogólnego pogłowia trzody chlewnej utrzymywanego w gospodarstwach indywidualnych – 1,3% stanu znajdowało się w gospodarstwach posiadających 1 sztukę (w 2007 r. – 2,7%), 4,9% – w gospodarstwach utrzymujących 2 sztuki (w 2007 r. – 7,5%), 5,9% – w gospodarstwach z 3-4 sztukami (przed rokiem – 5,7%), 6,5% – w gospodarstwach z 5-9 sztukami (w 2007 r. – 8,4%), 27,6% – w gospodarstwach z 10-19 sztukami (w 2007 r. – 21,0%), 19,6% – w gospodarstwach utrzymujących 20-49 sztuk (w 2007 r. – 25,3%), 34,2% stanu pogłowia trzody chlewnej było w gospodarstwach utrzymujących 50 sztuk i więcej (w 2007 r. – 29,3%).

W końca lipca 2008 r. spośród gospodarstw indywidualnych utrzymujących lochy na chów:

- 53,7% posiadało 1 sztukę (w 2007 r. – 51,3%),
- 26,4% posiadało 2 sztuki (w 2007 r. – 21,8%),
- 13,0% posiadało 3-4 sztuki (w 2007 r. – 18,6%),
- 4,8% posiadało 5-9 sztuk (w 2007 r. – 6,4%),
- 1,6% posiadało 10-19 sztuk (w 2007 r. – 1,5%),
- 0,5% posiadało 20 sztuk i więcej (w 2007 r. – 0,5%).

W porównaniu z końcem lipca 2007 r. zwiększył się odsetek gospodarstw utrzymujących 2 lochy – o 4,6 pkt. oraz 1 lochę o 2,4 pkt. Natomiast obniżył się odsetek gospodarstw utrzymujących 3-4 sztuki – o 5,6 pkt., 5-9 loch – o 1,6 pkt. oraz 10-19 loch – o 0,1 pkt.

3.3. Owce

Pogłowie owiec w czerwcu 2008 r. wyniosło 15,7 tys. szt i w ciągu roku zwiększyło się o 1,2 tys. szt (o 8,5%). Pogłowie owiec skoncentrowane było w gospodarstwach indywidualnych, które utrzymywały 96,6% wojewódzkiego pogłowia owiec. Udział macierek jednorocznych i starszych w ogólnej liczbie owiec wyniósł 52,1%, osiągając poziom 8,2 tys. szt. W porównaniu z czerwcem 2007 r. liczebność stada macierek jednorocznych i starszych zwiększyła się o 0,9 tys. szt (o 11,6%).

Udział województwa podkarpackiego w pogłowie owiec w kraju wyniósł 4,9%.

Obsada owiec na 100 ha użytków rolnych wyniosła 2,0 szt i była taka sama jak w kraju.

3.4. Konie

Pogłowie koni w gospodarstwach rolnych w czerwcu 2008 r. wyniosło 22,8 tys. szt i zmniejszyło się o 2,7 tys. szt (o 10,7%) w porównaniu z analogicznym okresem poprzedniego roku.

W strukturze pogłowia koni ogółem sztuki 3-letnie i starsze stanowiły 84,0% (w 2007 r. – 82,0%).

W czerwcu 2008 r. obsada koni na 100 ha użytków rolnych wyniosła 2,9 szt (w kraju – 2,0 szt), wobec 3,3 szt w 2007 r. (w kraju – 2,0 szt).

Udział województwa podkarpackiego w pogłowie koni w kraju wyniósł 7,0%.

3.5. Kozy

W czerwcu 2008 r. pogłowie kóz wyniosło 15,8 tys. szt i było niższe o 3,0 tys. szt (o 15,8%) niż przed rokiem. W pogłowie kóz ogółem samic jednorocznych i starszych było 10,7 tys. szt, tj. 67,9%.

Udział województwa podkarpackiego w pogłowie kóz w kraju stanowił 11,6%.

Obsada kóz na 100 ha użytków rolnych wyniosła 2,0 szt (w 2007 r. – 2,4 szt), wobec 0,8 szt w kraju (w 2007 r. – 0,9 szt).

3.6. Drób

Pogłowie drobiu ogółem (w wieku powyżej 2 tygodni) w czerwcu 2008 r. wyniosło 6917,7 tys. szt i było o 1,8% niższe niż przed rokiem. Wśród drobiu ogółem zdecydowaną większość stanowił drób kurzy (86,0%).

Struktura gatunkowa pogłowia drobiu ogółem przedstawiała się następująco:

- 86,0% stanowił drób kurzy, w tym nioski – 41,0% (w czerwcu 2007 r. odsetek ten wyniósł odpowiednio: 89,4% i 31,6%),
- 2,5% – gęsi (0,6% w czerwcu 2007 r.),
- 2,0% – indyki (1,3% w czerwcu 2007 r.),
- 9,5% – kaczki i drób pozostały (8,7% w czerwcu 2007 r.).

Średnio w województwie obsada drobiu kurzego na 100 ha użytków rolnych wyniosła 770,2 szt (w 2007 r. – 820,7 szt), a na 100 ha gruntów ornych – 1273,8 szt (w 2007 r. – 1394,3 szt), natomiast w kraju odpowiednio: 797,2 szt i 1064,9 szt (w 2007 r. – 822,6 szt i 1121,2 szt).

Pogłowie drobiu ogółem w województwie podkarpackim stanowiło 4,8% pogłowia drobiu w kraju.

DZIAŁ IV

SKUP I CENY PRODUKTÓW ROLNYCH

4.1 Produkty roślinne

Wartość produktów roślinnych skupionych w 2008 r. przez podmioty gospodarce bezpośrednio od producentów mających siedzibę na terenie województwa podkarpackiego wyniosła 179,4 mln zł (232 zł na 1 ha użytków rolnych, wobec 664 zł w kraju) i w porównaniu z 2007 r. zmniejszyła się o 17,1%. Gospodarstwa indywidualne uzyskały 159,4 mln zł za sprzedane produkty roślinne (220 zł na 1 ha użytków rolnych, w kraju – 547 zł).

Skup zbóż w 2008 r. wyniósł 106,0 tys. ton i był niższy o 8,1% od uzyskanego w 2007 r. Udział gospodarstw indywidualnych w skupie zbóż stanowił 89,2%. Skup zbóż na 1 ha użytków rolnych wyniósł 137 kg, wobec 404 kg w kraju. Udział skupu zbóż z terenu województwa podkarpackiego w skupie zbóż w kraju wyniósł 1,6%.

Ceny skupu większości gatunków zbóż konsumpcyjnych i paszowych były niższe niż w 2007 r. Rolnicy za 1 dt pszenicy w skupie otrzymali średnio 64,33 zł, za żyto – 51,52 zł, pszenżyta – 46,81 zł i były to ceny niższe w porównaniu z 2007 r. odpowiednio o: 4,9%, 11,8% i 10,0%. Ceny skupu 1 dt jęczmienia wyniosły średnio – 60,96 zł, owsa i mieszanek zbożowych – 52,12 zł i były wyższe odpowiednio o 4,3% i 22,3% od uzyskanych w 2007 r.

W 2008 r. skupiono 18,5 tys. ton ziemniaków, tj. o 6,5% więcej niż w roku poprzednim. Całość skupu ziemniaków pochodziła od gospodarstw indywidualnych. W przeliczeniu na 1 ha użytków rolnych skup ziemniaków wyniósł 24 kg, podczas gdy w kraju – 74 kg. Udział skupu ziemniaków z województwa podkarpackiego w skupie krajowym wyniósł 1,6%. Średnia roczna cena skupu ziemniaków jadalnych

(bez wczesnych) wyniosła 29,56 zł za 1 dt i była o 5,5% niższa od średniej ceny w 2007 r. Natomiast w kraju za 1 dt ziemniaków jadalnych (bez wczesnych) płacono średnio 39,08 zł, tj. o 3,9% mniej niż w roku poprzednim.

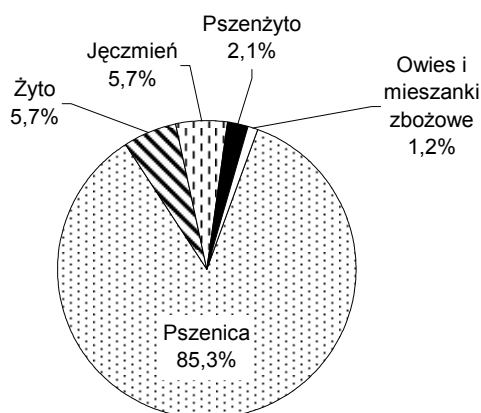
Rzepak i rzepiku w 2008 r. skupiono 22,1 tys. ton, tj. o 10,9% mniej niż w 2007 r. Udział gospodarstw indywidualnych w skupie rzepaku i rzepiku wyniósł 87,3%. Skup z województwa podkarpackiego stanowił 1,2% skupu rzepaku i rzepiku w kraju.

W 2008 r. skupiono 18,0 tys. ton warzyw, co w porównaniu z wielkością skupu w 2007 r. oznacza zmniejszenie o 8,8%. Skup warzyw z województwa podkarpackiego stanowił 1,5% skupu krajowego.

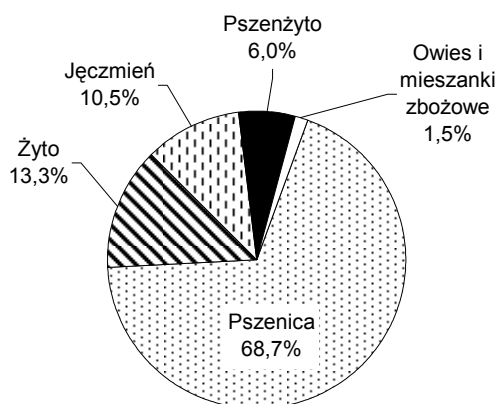
Skup owoców wyniósł 23,8 tys. ton i w porównaniu z ubiegłym rokiem zmniejszył się o 26,1%. Skup owoców z województwa podkarpackiego stanowił 1,7% wielkości skupu w kraju.

STRUKTURA SKUPU ZBÓŻ PODSTAWOWYCH Z MIESZANKAMI ZBOŻOWYMI W 2008 R.

Podkarpackie



Polska



4.2. Produkty pochodzenia zwierzęcego

W 2008 r. wartość skupu produktów zwierzęcych wyniosła 430,1 mln zł i w porównaniu z 2007 r. zmniejszyła się o 8,8%. Skup produktów zwierzęcych w przeliczeniu na 1 ha użytków rolnych wyniósł 557 zł (w kraju – 1528 zł). Gospodarstwa indywidualne uzyskały w województwie podkarpackim 571 zł za sprzedane produkty zwierzęce w przeliczeniu na 1 ha użytków rolnych (w kraju – 1530 zł).

W 2008 r. skup żywca rzeźnego w wadze żywej wyniósł 81,8 tys. ton i był niższy o 15,8% od uzyskanego w 2007 r. W porównaniu z 2007 rokiem obniżył się skup żywca końskiego (o 57,8%), cielęcego (o 26,5%), baraniego (o 24,8%), wołowego (o 19,5%), wieprzowego (o 16,0%) i drobiowego (o 10,3%).

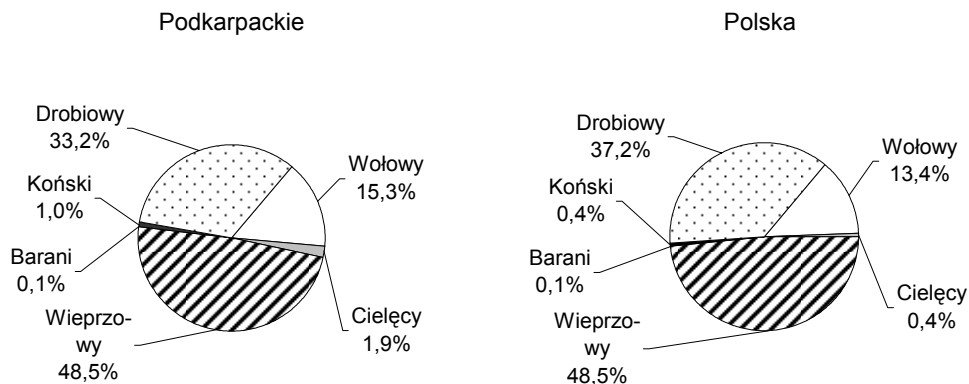
Udział województwa podkarpackiego w skupie krajowym dla poszczególnych rodzajów żywca rzeźnego przedstawiał się następująco: żywiec cielęcy – 10,7%, barani – 5,8%, koński – 5,5%, wołowy – 2,3%, wieprzowy 2,0% i drobiowy – 1,8%.

Skup żywca rzeźnego w wadze żywej na 1 ha użytków rolnych wyniósł 106 kg, przy czym żywca wieprzowego – 51 kg, drobiowego – 35 kg, a wołowego – 16 kg.

Średnia cena skupu 1 kg żywca wołowego wyniosła 3,88 zł i była o 7,2% wyższa niż w 2007 r. W skupie za 1 kg cieląt rzeźnych płacono średnio 8,42 zł, tj. o 14,4% mniej niż przed rokiem. Przeciętna cena skupu 1 kg żywca baraniego wyniosła 4,23 zł i była o 14,2% niższa niż w 2007 r. Za 1 kg żywca drobiowego w 2008 r. płacono w skupie średnio 3,31 zł, tj. o 1,8% więcej niż przed rokiem. Cena skupu 1 kg żywca wieprzowego wyniosła średnio 4,02 zł, tj. o 16,5% więcej niż przed rokiem. W 2008 r. za 1 kg żywca końskiego płacono średnio 6,19 zł, tj. o 11,1% więcej niż w roku ubiegłym.

W 2008 r. skupiono 118,7 mln litrów mleka krowiego, tj. o 1,1% więcej niż przed rokiem. Średnia cena skupu 1 litra mleka krowiego wyniosła 0,93 zł i w odniesieniu do 2007 r. zmniejszyła się o 5,1%. Skup mleka z województwa podkarpackiego stanowił 1,4% skupu mleka w kraju.

STRUKTURA SKUPU ŻYWCA RZEŹNEGO W 2008 R.



4.3. Ceny targowiskowe

Przeciętne ceny zbóż uzyskane w 2008 r. przez rolników na targowiskach były wyższe od notowanych w 2007 r. Za 1 dt pszenicy średnio płacono na targowiskach 82,27 zł, a żyta – 66,71 zł i w porównaniu z rokiem poprzednim ceny tych zbóż były wyższe odpowiednio o: 6,3% i 7,6%. W odniesieniu do 2007 r. zwiększyły się również ceny jęczmienia (o 9,3%) i owsa (o 11,0%).

Targowiskowa cena 1 dt ziemniaków jadalnych (bez wczesnych) wyniosła 67,25 zł i w porównaniu z 2007 r. zmniejszyła się o 26,8%.

Za prosię na chów w 2008 r. płacono na targowiskach średnio 112,91 zł, tj. o 24,5% więcej niż w 2007 r. Za kurę żywą o wadze 1,5-2 kg płacono średnio 15,97 zł, tj. o 47,2% więcej niż przed rokiem. Cena jaja kurzego na targowiskach wyniosła 0,48 zł i była o 14,3% wyższa w porównaniu z rokiem poprzednim.

Za 1 litr mleka krowiego na targowiskach uzyskano średnio cenę 1,80 zł, tj. o 16,1% więcej niż w 2007 r.

**TABL. 1. ROLNICTWO WOJEWÓDZTWA PODKARPACKIEGO NA TLE
KRAJU W 2008 R.**

Stan w czerwcu

| Wyszczególnienie | Polska | Podkarpackie | Polska=100 |
|--|----------|--------------|------------|
| UŻYTKOWANIE GRUNTÓW | | | |
| Powierzchnia ^a ogólna w ha | 31267938 | 1777573 | 5,7 |
| użytki rolne | 16154250 | 772128 | 4,8 |
| grunty orne | 12093843 | 466876 | 3,9 |
| sady | 329449 | 12092 | 3,7 |
| łąki | 2450299 | 190502 | 7,8 |
| pastwiska | 734084 | 45920 | 6,3 |
| pozostałe | 546575 | 56738 | 10,4 |
| lasy i grunty leśne | 9254586 | 668082 | 7,2 |
| pozostałe grunty | 5859102 | 337363 | 5,8 |
| GOSPODARSTWA ROLNE O POWIERZCHNI UŻYTKÓW ROLNYCH POWYŻEJ 1 ha | | | |
| Liczba gospodarstw w tys..... | 1810,4 | 180,7 | 10,0 |
| w odsetkach – według powierzchni użytków rolnych | 100,0 | 100,0 | x |
| 1 – 2 ha | 23,7 | 36,7 | 154,9 |
| 2 – 5 | 33,4 | 45,4 | 135,9 |
| 5 – 10 | 22,8 | 14,5 | 63,6 |
| 10 – 15 | 9,1 | 1,7 | 18,7 |
| 15 ha i więcej | 11,1 | 1,7 | 15,3 |
| Powierzchnia użytków rolnych w tys. ha | 15823,4 | 717,7 | 4,5 |
| w odsetkach – według powierzchni użytków rolnych | 100,0 | 100,0 | x |
| 1 – 2 ha | 3,9 | 13,3 | 341,0 |
| 2 – 5 | 12,4 | 35,6 | 287,1 |
| 5 – 10 | 18,4 | 23,7 | 128,8 |
| 10 – 15 | 12,6 | 5,3 | 42,1 |
| 15 ha i więcej | 52,8 | 22,0 | 41,7 |
| Przeciętna powierzchnia użytków rol- nych w gospodarstwie w ha | 8,74 | 3,97 | 45,4 |

^a Dane dla województwa podkarpackiego – według siedziby użytkownika.

**TABL. 1. ROLNICTWO WOJEWÓDZTWA PODKARPACKIEGO NA TLE
KRAJU W 2008 R. (cd.)**

Stan w czerwcu

| Wyszczególnienie | Polska | Podkarpackie | Polska=100 |
|--------------------------------------|----------|--------------|------------|
| POWIERZCHNIA ZASIEWÓW | | | |
| Ogółem w ha | 11631083 | 417460 | 3,6 |
| zboża ^a | 8604386 | 296530 | 3,4 |
| w tym: | | | |
| pszenica ozima | 1932965 | 107239 | 5,5 |
| pszenica jara | 344989 | 22816 | 6,6 |
| żyto | 1396520 | 25195 | 1,8 |
| jęczmień ozimy | 175823 | 1741 | 1,0 |
| jęczmień jary | 1030736 | 27023 | 2,6 |
| owies | 550617 | 28626 | 5,2 |
| pszenżyto ozime | 1224787 | 21020 | 1,7 |
| pszenżyto jare | 108675 | 3532 | 3,3 |
| mieszanki zbożowe ^b | 1444012 | 44360 | 3,1 |
| kukurydza na ziarno | 322767 | 11332 | 3,5 |
| strączkowe jadalne | 27264 | 534 | 2,0 |
| ziemiaki ^c | 529453 | 46859 | 8,9 |
| przemysłowe | 980669 | 16236 | 1,7 |
| w tym: | | | |
| buraki cukrowe | 187484 | 3980 | 2,1 |
| rzepak i rzepik | 771065 | 11256 | 1,5 |
| pastewne | 1054092 | 34791 | 3,3 |
| w tym okopowe | 32952 | 3843 | 11,7 |
| pozostałe | 435219 | 22509 | 5,2 |
| ZWIERZĘTA GOSPODARSKIE | | | |
| Bydło w szt | 5756639 | 163237 | 2,8 |
| cielęta w wieku poniżej 1 roku .. | 1501654 | 33171 | 2,2 |
| młode bydło w wieku 1-2 lat | 1102173 | 15188 | 1,4 |
| bydło w wieku 2 lat i więcej | 3152812 | 114878 | 3,6 |
| w tym krowy | 2806467 | 103725 | 3,7 |
| na 100 ha użytków rolnych | 35,6 | 21,1 | 59,3 |
| w tym krowy | 17,4 | 13,4 | 77,0 |

^a Zboża podstawowe, owies z jęczmieniem i inne mieszanki zbożowe, kukurydza na ziarno, gryka, proso i inne zbożowe. ^b Bez strączkowych na ziarno. ^c Bez powierzchni ziemniaków w ogrodach przydomowych.

**TABL. 1. ROLNICTWO WOJEWÓDZTWA PODKARPACKIEGO NA TLE
KRAJU W 2008 R. (dok.)**

Stan w czerwcu

| Wyszczególnienie | Polska | Podkarpackie | Polska=100 |
|--|----------|--------------|------------|
| ZWIERZĘTA GOSPODARSKIE (dok.) | | | |
| Trzoda chlewna ^a w szt | 15425320 | 320084 | 2,1 |
| prosięta o wadze do 20 kg | 4708057 | 94420 | 2,0 |
| warchlaki o wadze od 20 kg do 50 kg | 4213610 | 78149 | 1,9 |
| trzoda chlewna na ubój o wadze 50 kg i więcej | 5102883 | 123345 | 2,4 |
| trzoda chlewna na chów o wadze 50 kg i więcej | 1400770 | 24170 | 1,7 |
| w tym lochy | 1366805 | 23480 | 1,7 |
| na 100 ha użytków rolnych | 95,5 | 41,5 | 43,5 |
| w tym lochy | 8,5 | 3,1 | 36,5 |
| Owce w szt | 323635 | 15745 | 4,9 |
| w tym maciorki jednoroczne i starsze | 202752 | 8211 | 4,0 |
| na 100 ha użytków rolnych | 2,0 | 2,0 | 100,0 |
| w tym maciorki jednoroczne i starsze | 1,3 | 1,1 | 84,6 |
| Konie w szt | 325304 | 22755 | 7,0 |
| w tym trzyletnie i starsze | 223177 | 19112 | 8,6 |
| na 100 ha użytków rolnych | 2,0 | 2,9 | 145,0 |
| w tym trzyletnie i starsze | 1,4 | 2,5 | 178,6 |
| Kozy w szt | 136114 | 15782 | 11,6 |
| w tym samice jednoroczne i starsze | 91979 | 10721 | 11,7 |
| na 100 ha użytków rolnych | 0,8 | 2,0 | 250,0 |
| w tym samice jednoroczne i starsze | 0,6 | 1,4 | 233,3 |
| Drób ^b w tys. szt | 145495,9 | 6917,7 | 4,8 |
| drób kurzy | 128788,0 | 5946,8 | 4,6 |
| w tym nioski | 50724,5 | 2833,5 | 5,6 |
| gęsi | 3880,9 | 173,2 | 4,5 |
| indyki | 7745,0 | 140,0 | 1,8 |
| kaczki i drób pozostały | 5082,0 | 657,7 | 12,9 |
| drób kurzy na 100 ha użytków rolnych w szt | 797,2 | 770,2 | 96,6 |
| w tym nioski | 314,0 | 367,0 | 116,9 |

^a Stan w końcu lipca. ^b W wieku powyżej 2 tygodni.

TABL. 2. UŻYTKOWANIE GRUNTÓW WEDŁUG SIEDZIBY UŻYTKOWNIKA
Stan w czerwcu

| Wyszczególnienie | Powierzchnia ogólna | Użytki rolne | | | | | | Lasy i grunty leśne | Pozostałe grunty |
|---------------------------------|---------------------|---------------|---------------|--------------|---------------|--------------|--------------|---------------------|------------------|
| | | razem | grunty orne | sady | łąki | pastwiska | pozostałe | | |
| w hektarach | | | | | | | | | |
| OGÓLEM 2003 | 1777342 | 744246 | 535581 | 6001 | 148328 | 54336 | . | 658839 | 374257 |
| 2004 | 1774919 | 760190 | 537155 | 7672 | 152564 | 62799 | . | 660002 | 354727 |
| 2005 | 1778011 | 752832 | 502783 | 9860 | 184529 | 55660 | . | 663599 | 361580 |
| 2006 | 1777505 | 783677 | 541991 | 10343 | 174215 | 57128 | . | 664327 | 329501 |
| 2007 | 1777988 | 767573 | 451816 | 12934 | 197446 | 46400 | 58978 | 666597 | 343819 |
| 2008 | 1777573 | 772128 | 466876 | 12092 | 190502 | 45920 | 56738 | 668082 | 337363 |
| Sektor prywatny | 1156860 | 737528 | 463671 | 12075 | 183791 | 39336 | 38654 | 147266 | 272066 |
| w tym gospodarstwa indywidualne | 874278 | 724465 | 454459 | 11871 | 182542 | 37640 | 37953 | 77989 | 71824 |
| Sektor publiczny | 620713 | 34600 | 3204 | 17 | 6711 | 6584 | 18084 | 520816 | 65297 |

TABL. 3. UŻYTKOWANIE GRUNTÓW WEDŁUG GRANIC ADMINISTRACYJNYCH
Stan w czerwcu

| Wyszczególnienie | Powierzchnia ogólna | Użytki rolne | | | | | | Lasy i grunty leśne | Pozostałe grunty |
|---------------------------------|---------------------|---------------|---------------|--------------|---------------|--------------|--------------|---------------------|------------------|
| | | razem | grunty orne | sady | łąki | pastwiska | pozostałe | | |
| OGÓLEM 2003 | 1784404 | 749941 | 541269 | 5761 | 148532 | 54379 | . | 659282 | 375181 |
| 2004 | 1784404 | 768115 | 542619 | 9973 | 152573 | 62950 | . | 660689 | 355600 |
| 2005 | 1784404 | 757554 | 507231 | 9483 | 185093 | 55747 | . | 664216 | 362634 |
| 2006 | 1784578 | 789346 | 547656 | 9936 | 174550 | 57204 | . | 664821 | 330411 |
| 2007 | 1784566 | 772287 | 461681 | 12418 | 198020 | 46105 | 54064 | 667256 | 345023 |
| 2008 | 1784573 | 777271 | 477143 | 11610 | 191112 | 45624 | 51783 | 668805 | 338497 |
| Sektor prywatny | 1174094 | 751715 | 473996 | 11593 | 186315 | 39942 | 39870 | 148800 | 273579 |
| w tym gospodarstwa indywidualne | 891302 | 738451 | 464607 | 11389 | 185046 | 38241 | 39169 | 79521 | 73329 |
| Sektor publiczny | 610479 | 25556 | 3147 | 17 | 4798 | 5682 | 11912 | 520005 | 64918 |

**TABL. 4. GOSPODARSTWA INDYWIDUALNE O POWIERZCHNI POWYŻEJ
1 ha UŻYTKÓW ROLNYCH WEDŁUG GRUP OBSZAROWYCH**

Stan w czerwcu

| Lata | Ogółem | O powierzchni użytków rolnych | | | | |
|--|--------|-------------------------------|--------|--------|-------|----------------|
| | | 1-2 ha | 2-5 | 5-10 | 10-15 | 15 ha i więcej |
| Gospodarstwa w liczbach bezwzględnych | | | | | | |
| 2003 | 179617 | 67817 | 82738 | 24498 | 2784 | 1780 |
| 2004 | 185299 | 71934 | 82322 | 25507 | 3363 | 2173 |
| 2005 | 177453 | 65468 | 82142 | 24066 | 3149 | 2626 |
| 2006 | 186594 | 63844 | 89593 | 27108 | 3570 | 2479 |
| 2007 | 181978 | 66081 | 86703 | 23057 | 3473 | 2664 |
| 2008 | 180577 | 66390 | 82029 | 26143 | 3113 | 2901 |
| w odsetkach | | | | | | |
| 2003 | 100,0 | 37,8 | 46,1 | 13,6 | 1,5 | 1,0 |
| 2004 | 100,0 | 38,8 | 44,4 | 13,8 | 1,8 | 1,2 |
| 2005 | 100,0 | 36,9 | 46,3 | 13,6 | 1,8 | 1,5 |
| 2006 | 100,0 | 34,2 | 48,0 | 14,6 | 1,9 | 1,3 |
| 2007 | 100,0 | 36,3 | 47,6 | 12,7 | 1,9 | 1,5 |
| 2008 | 100,0 | 36,8 | 45,4 | 14,5 | 1,7 | 1,6 |
| Powierzchnia użytków rolnych w hektarach | | | | | | |
| 2003 | 622215 | 98054 | 258735 | 162890 | 32840 | 69696 |
| 2004 | 646825 | 100619 | 263989 | 166790 | 39358 | 76069 |
| 2005 | 641268 | 94092 | 258283 | 157878 | 37694 | 93322 |
| 2006 | 679783 | 92731 | 279940 | 178171 | 42313 | 86628 |
| 2007 | 664171 | 96174 | 273223 | 151054 | 41628 | 102091 |
| 2008 | 670002 | 95740 | 255438 | 170294 | 38152 | 110378 |
| w odsetkach | | | | | | |
| 2003 | 100,0 | 15,8 | 41,6 | 26,2 | 5,3 | 11,2 |
| 2004 | 100,0 | 15,6 | 40,8 | 25,8 | 6,1 | 11,8 |
| 2005 | 100,0 | 14,7 | 40,3 | 24,6 | 5,9 | 14,6 |
| 2006 | 100,0 | 13,6 | 41,2 | 26,2 | 6,2 | 12,7 |
| 2007 | 100,0 | 14,5 | 41,1 | 22,7 | 6,3 | 15,4 |
| 2008 | 100,0 | 14,3 | 38,1 | 25,4 | 5,7 | 16,5 |
| Przeciętna powierzchnia użytków rolnych w gospodarstwie w ha | | | | | | |
| 2003 | 3,46 | 1,45 | 3,13 | 6,65 | 11,80 | 39,16 |
| 2004 | 3,49 | 1,40 | 3,21 | 6,54 | 11,70 | 35,01 |
| 2005 | 3,61 | 1,44 | 3,14 | 6,56 | 11,97 | 35,54 |
| 2006 | 3,64 | 1,45 | 3,12 | 6,57 | 11,85 | 34,94 |
| 2007 | 3,65 | 1,46 | 3,15 | 6,55 | 11,99 | 38,32 |
| 2008 | 3,71 | 1,44 | 3,11 | 6,51 | 12,26 | 38,05 |

TABL. 5. POWIERZCHNIA ZASIEWÓW POSZCZEGÓLNYCH GRUP ZIEMIO-
PŁODÓW WEDŁUG UŻYTKOWNIKÓW

Stan w czerwcu

| Wyszczególnienie | Ogółem | Zboża ^a | Strącz- kowe jadalne | Ziem- niaki | Przemy- słowe | Paste- wne | Pozo- stałe | |
|--|-------------|--------------------|----------------------------|----------------|------------------|---------------|----------------|--------------|
| W hektarach | | | | | | | | |
| OGÓLEM | 2003 | 381628 | 256817 | 648 | 61763 | 13854 | 28730 | 19816 |
| | 2004 | 423221 | 291895 | 1513 | 60294 | 20120 | 32110 | 17289 |
| | 2005 | 411975 | 285265 | 802 | 53414 | 18505 | 29765 | 24223 |
| | 2006 | 432227 | 291570 | 1153 | 54738 | 17421 | 42458 | 24887 |
| | 2007 | 410314 | 278486 | 793 | 50931 | 23575 | 34213 | 22317 |
| | 2008 | 417460 | 296530 | 534 | 46859 | 16236 | 34791 | 22509 |
| Sektor prywatny | | 414770 | 294975 | 529 | 46850 | 15846 | 34226 | 22344 |
| w tym gospodarstwa indywidualne | | 405885 | 288419 | 505 | 46848 | 14755 | 33235 | 22123 |
| Sektor publiczny | | 2690 | 1556 | 5 | 9 | 390 | 565 | 165 |
| W odsetkach | | | | | | | | |
| OGÓLEM | 2003 | 100,0 | 67,3 | 0,2 | 16,2 | 3,6 | 7,5 | 5,2 |
| | 2004 | 100,0 | 69,0 | 0,4 | 14,2 | 4,8 | 7,6 | 4,1 |
| | 2005 | 100,0 | 69,2 | 0,2 | 13,0 | 4,5 | 7,2 | 5,9 |
| | 2006 | 100,0 | 67,5 | 0,3 | 12,7 | 4,0 | 9,8 | 5,8 |
| | 2007 | 100,0 | 67,9 | 0,2 | 12,4 | 5,7 | 8,3 | 5,4 |
| | 2008 | 100,0 | 71,0 | 0,1 | 11,2 | 3,9 | 8,3 | 5,4 |
| Sektor prywatny | | 100,0 | 71,1 | 0,1 | 11,3 | 3,8 | 8,3 | 5,4 |
| w tym gospodarstwa indywidualne | | 100,0 | 71,1 | 0,1 | 11,5 | 3,6 | 8,2 | 5,5 |
| Sektor publiczny | | 100,0 | 57,8 | 0,2 | 0,3 | 14,5 | 21,0 | 6,1 |

^a Zboża podstawowe, owies z jęczmieniem i inne mieszanki zbożowe, kukurydza na ziarno, gryka, proso i inne zbożowe.

**TABL. 6. POWIERZCHNIA ZASIEWÓW ZBÓŻ WEDŁUG UŻYTKOWNIKÓW
W 2008 R.**

Stan w czerwcu

| Wyszczególnienie | Ogółem | Zboża podstawowe | | | | | | | |
|---------------------------------------|--------|------------------|----------|--------|-------|-------|----------|-------|-------|
| | | razem | pszenica | | | żyto | jęczmień | | |
| | | | razem | ozima | jara | | razem | ozimy | jary |
| W hektarach | | | | | | | | | |
| OGÓŁEM | 296530 | 237192 | 130055 | 107239 | 22816 | 25195 | 28764 | 1741 | 27023 |
| Sektor prywatny | 294975 | 235924 | 129347 | 106689 | 22658 | 25091 | 28599 | 1711 | 26888 |
| w tym gospodarstwa indywidualne | 288419 | 230429 | 126572 | 104995 | 21577 | 23942 | 28054 | 1698 | 26356 |
| Sektor publiczny | 1556 | 1268 | 708 | 550 | 158 | 104 | 165 | 30 | 135 |
| 2007=100 | | | | | | | | | |
| OGÓŁEM | 106,5 | 109,2 | 116,8 | 114,1 | 131,2 | 123,7 | 94,6 | 58,3 | 98,5 |
| Sektor prywatny | 106,5 | 109,3 | 116,9 | 114,2 | 131,0 | 124,0 | 94,8 | 58,5 | 98,7 |
| w tym gospodarstwa indywidualne | 106,6 | 109,5 | 117,1 | 114,3 | 133,0 | 125,2 | 94,9 | 58,5 | 98,8 |
| Sektor publiczny | 95,6 | 95,2 | 104,3 | 92,1 | 192,7 | 77,6 | 68,5 | 49,2 | 75,0 |

(dok.)

| Wyszczególnienie | Zboża podstawowe (dok.) | | | | Mieszanki zbożowe (bez strączkowych) | | | Gryka, proso i inne zbożowe | Kukurydza na ziarno |
|---------------------------------------|-------------------------|-----------|-------|-------|--------------------------------------|-------|-------|-----------------------------|---------------------|
| | owies | pszenżyto | | | razem | ozime | jare | | |
| | | razem | ozime | jare | | | | | |
| W hektarach | | | | | | | | | |
| OGÓŁEM | 28626 | 24552 | 21020 | 3532 | 44360 | 4352 | 40008 | 3647 | 11332 |
| Sektor prywatny | 28452 | 24434 | 20902 | 3532 | 44342 | 4352 | 39990 | 3633 | 11076 |
| w tym gospodarstwa indywidualne | 27772 | 24089 | 20635 | 3454 | 44281 | 4352 | 39929 | 3626 | 10084 |
| Sektor publiczny | 173 | 118 | 118 | 0 | 18 | - | 18 | 14 | 256 |
| 2007=100 | | | | | | | | | |
| OGÓŁEM | 82,0 | 122,3 | 123,0 | 118,4 | 95,0 | 108,4 | 93,7 | 92,2 | 105,8 |
| Sektor prywatny | 81,9 | 122,5 | 123,3 | 118,4 | 95,0 | 108,4 | 93,8 | 92,1 | 105,9 |
| w tym gospodarstwa indywidualne | 81,6 | 122,4 | 123,1 | 118,0 | 95,1 | 108,4 | 93,9 | 92,5 | 105,5 |
| Sektor publiczny | 122,7 | 86,8 | 86,8 | - | 47,4 | - | 47,4 | 155,6 | 102,8 |

**TABL. 7. POWIERZCHNIA ZASIEWÓW UPRAW PRZEMYSŁOWYCH
WEDŁUG UŻYTKOWNIKÓW W 2008 R.**

Stan w czerwcu

| Wyszczególnienie | Ogółem | Buraki cukrowe | Rzepak i rzepik | | | Pozostałe przemys- łowe ^a |
|---|--------|-------------------|-----------------|-------|------|--|
| | | | razem | ozimy | jary | |
| W hektarach | | | | | | |
| OGÓŁEM | 16236 | 3980 | 11256 | 10432 | 824 | 999 |
| Sektor prywatny | 15846 | 3874 | 10973 | 10153 | 820 | 999 |
| w tym gospodarstwa indywidualne..... | 14755 | 3725 | 10031 | 9264 | 767 | 999 |
| Sektor publiczny | 390 | 106 | 284 | 280 | 4 | - |
| 2007=100 | | | | | | |
| OGÓŁEM | 68,9 | 71,6 | 66,2 | 70,7 | 36,4 | 99,7 |
| Sektor prywatny | 68,5 | 71,2 | 65,7 | 70,2 | 36,7 | 99,7 |
| w tym gospodarstwa indywidualne..... | 67,8 | 71,9 | 64,4 | 69,0 | 35,7 | 99,7 |
| Sektor publiczny | 89,9 | 90,6 | 89,6 | 96,6 | 14,8 | - |

^a Len i tytoń.

**TABL. 8. POWIERZCHNIA ZASIEWÓW UPRAW PASTEWNYCH I POZOSTA-
LYCH WEDŁUG UŻYTKOWNIKÓW W 2008 R.**

Stan w czerwcu

| Wyszczególnienie | Pastewne | | | | | Pozostałe | | |
|---|----------|-------------------------------|------------------------------------|---------------------------------|---|-----------|---------------------------|-----------------------------|
| | ogółem | oko- powe paste- wne | kuku- rydza na zie- lonkę | strąc- kowe paste- wne | motyl- kowe, inne paste- wne i trawy | ogółem | w tym | |
| | | | | | | | warzy- wa ^a | truska- wki ^a |
| W hektarach | | | | | | | | |
| OGÓŁEM | 34791 | 3843 | 3757 | 2927 | 24265 | 22509 | 4689 | 1144 |
| Sektor prywatny | 34226 | 3838 | 3448 | 2876 | 24064 | 22344 | 4687 | 1143 |
| w tym gospodarstwa indywidualne..... | 33235 | 3826 | 2947 | 2830 | 23632 | 22123 | 4616 | 1126 |
| Sektor publiczny | 565 | 5 | 309 | 51 | 200 | 165 | 1 | 0 |
| 2007=100 | | | | | | | | |
| OGÓŁEM | 101,7 | 108,7 | 118,5 | 61,9 | 106,5 | 100,9 | 92,3 | 124,5 |
| Sektor prywatny | 101,9 | 108,8 | 119,4 | 61,1 | 107,1 | 100,7 | 92,3 | 124,4 |
| w tym gospodarstwa indywidualne..... | 102,4 | 108,8 | 126,1 | 61,0 | 107,6 | 100,4 | 91,4 | 124,0 |
| Sektor publiczny | 91,4 | 71,4 | 109,2 | 221,7 | 65,6 | 139,8 | 50,0 | - |

^a Bez powierzchni w ogrodach przydomowych.

TABL. 9. PRODUKCJA ZIEMIOPŁODÓW ROLNYCH W 2008 R.

| Wyszczególnienie | Powierzchnia w ha | Plony z 1 ha w dt | Zbiory w dt |
|--------------------------------|----------------------|----------------------|----------------|
| Zboża | 296585 | 32,8 | 9725468 |
| zboża podstawowe z mieszankami | 281552 | 31,9 | 8981156 |
| zboża podstawowe | 237192 | 32,1 | 7620530 |
| pszenica | 130055 | 34,9 | 4543372 |
| ozima | 107239 | 35,0 | 3752417 |
| jara | 22816 | 34,7 | 790955 |
| żyto | 25195 | 25,8 | 650699 |
| jęczmień | 28764 | 31,8 | 915279 |
| ozimy | 1741 | 31,6 | 54966 |
| jary | 27023 | 31,8 | 860313 |
| owies | 28626 | 27,4 | 785731 |
| pszenżyto | 24553 | 29,5 | 725449 |
| ozime | 21020 | 29,7 | 624102 |
| jare | 3532 | 28,7 | 101347 |
| mieszanki zbożowe | 44360 | 30,7 | 1360626 |
| ozime | 4352 | 30,4 | 132301 |
| jare | 40008 | 30,7 | 1228325 |
| gryka | 3153 | 13,8 | 43398 |
| proso | 453 | 14,0 | 6331 |
| pozostałe zbożowe | 41 | 13,5 | 554 |
| kukurydza na ziarno | 11387 | 60,9 | 694029 |
| Strączkowe jadalne | 534 | 19,6 | 10452 |
| Ziemniaki ^a | 50455 | 182 | 9182405 |
| Buraki cukrowe | 3980 | 485 | 1930956 |
| Rzepak i rzepik | 11257 | 24,0 | 270183 |
| ozimy | 10433 | 24,4 | 254853 |
| jary | 824 | 18,6 | 15330 |
| Okopowe pastewne | 3843 | 445 | 1711400 |

^a Łącznie z uprawą ziemniaków w ogrodach przydomowych.

TABL. 9. PRODUKCJA ZIEMIOPŁODÓW ROLNYCH W 2008 R. (dok.)

| Wyszczególnienie | Powierzchnia w ha | Plony z 1 ha w dt | Zbiory w dt |
|---|----------------------|----------------------|----------------|
| Strączkowe pastewne (nasiona) | 2540 | 26,7 | 67720 |
| peluszką | 139 | 29,5 | 4104 |
| wyka | 133 | 16,0 | 2128 |
| bobik | 617 | 25,3 | 15639 |
| łubin słodki | 355 | 18,0 | 6390 |
| mieszanki strączkowe i zbożowo- strączkowe | 1296 | 30,4 | 39459 |
| Łubin gorzki (nasiona) | 133 | 18,5 | 2461 |
| Motylkowe drobnonasienne, inne pastewne i trawy (nasiona) | 1669 | 6,2 | 10336 |
| koniczyna | 92 | 5,0 | 460 |
| lucerna | 3 | 4,3 | 13 |
| seradela i inne motylkowe | 41 | 4,8 | 197 |
| inne pastewne | 120 | 9,9 | 1188 |
| trawy polowe | 1413 | 6,0 | 8478 |
| Kukurydza na zielonkę | 3703 | 390 | 1443691 |
| Strączkowe pastewne (zielonka) | 93 | 183 | 17004 |
| peluszką | 23 | 193 | 4439 |
| wyka | 10 | 183 | 1830 |
| bobik | 7 | 216 | 1512 |
| łubin słodki | 22 | 136 | 2992 |
| mieszanki strączkowe i zbożowo- strączkowe | 31 | 201 | 6231 |
| Motylkowe drobnonasienne, inne pastewne i trawy (zielonka) | 20641 | 211 | 4361921 |
| koniczyna | 2370 | 264 | 624865 |
| lucerna | 258 | 302 | 77883 |
| esparceta | 30 | 173 | 5190 |
| seradela i inne motylkowe | 520 | 192 | 99845 |
| inne pastewne | 103 | 205 | 21156 |
| trawy polowe | 16122 | 207 | 3337498 |
| pastwiska polowe | 1238 | 158 | 195484 |
| Pastwiska trwałe | 45920 | 127 | 5851172 |
| Siano łąkowe | 190502 | 43,8 | 8336705 |
| Poplony i wsiewki | 1657 | 112 | 185584 |

TABL. 10. PRODUKCJA ZIEMIOPŁODÓW ROLNYCH W SEKTORZE PRYWATNYM W 2008 R.

| Wyszczególnienie | Powierzchnia w ha | Plony z 1 ha w dt | Zbiory w dt |
|--------------------------------|----------------------|----------------------|----------------|
| Zboża | 295030 | 32,7 | 9646393 |
| zboża podstawowe z mieszankami | 280266 | 31,8 | 8918839 |
| zboża podstawowe | 235924 | 32,0 | 7558812 |
| pszenica | 129347 | 34,8 | 4503079 |
| ozima | 106689 | 34,9 | 3721067 |
| jara | 22658 | 34,5 | 782012 |
| żyto | 25091 | 25,8 | 646799 |
| jęczmień | 28599 | 31,8 | 909481 |
| ozimy | 1711 | 31,3 | 53583 |
| jary | 26888 | 31,8 | 855898 |
| owies | 28452 | 27,4 | 780022 |
| pszenżyto | 24434 | 29,4 | 719431 |
| ozime | 20902 | 29,6 | 618084 |
| jare | 3532 | 28,7 | 101347 |
| mieszanki zbożowe | 44343 | 30,7 | 1360027 |
| ozime | 4352 | 30,4 | 132301 |
| jare | 39990 | 30,7 | 1227726 |
| gryka | 3139 | 13,8 | 43306 |
| proso | 453 | 14,0 | 6331 |
| pozostałe zbożowe | 41 | 13,5 | 554 |
| kukurydza na ziarno | 11131 | 60,9 | 677363 |
| Strączkowe jadalne | 529 | 19,7 | 10437 |
| Ziemniaki ^a | 50446 | 182 | 9181028 |
| Buraki cukrowe | 3874 | 486 | 1883466 |
| Rzepak i rzepik | 10973 | 23,8 | 260867 |
| ozimy | 10153 | 24,2 | 245585 |
| jary | 820 | 18,6 | 15282 |
| Okopowe pastewne | 3838 | 446 | 1710020 |

^a Łącznie z uprawą ziemniaków w ogrodach przydomowych.

**TABL. 10. PRODUKCJA ZIEMIOPŁODÓW ROLNYCH W SEKTORZE
PRYWATNYM W 2008 R. (dok.)**

| Wyszczególnienie | Powierzchnia w ha | Plony z 1 ha w dt | Zbiory w dt |
|---|----------------------|----------------------|----------------|
| Strączkowe pastewne (nasiona) | 2490 | 26,7 | 66503 |
| peluszką | 121 | 28,1 | 3400 |
| wyka | 133 | 16,0 | 2128 |
| bobik | 609 | 25,2 | 15325 |
| łubin słodki | 355 | 18,0 | 6390 |
| mieszanki strączkowe i zbożowo- strączkowe | 1272 | 30,9 | 39260 |
| Łubin gorzki (nasiona) | 133 | 18,5 | 2461 |
| Motylkowe drobnonasienne, inne pastewne i trawy (nasiona) | 1669 | 6,2 | 10336 |
| koniczyna | 92 | 5,0 | 460 |
| lucerna | 3 | 4,3 | 13 |
| seradela i inne motylkowe..... | 41 | 4,8 | 197 |
| inne pastewne..... | 120 | 9,9 | 1188 |
| trawy polowe..... | 1413 | 6,0 | 8478 |
| Kukurydza na zielonkę | 3394 | 394 | 1336468 |
| Strączkowe pastewne (zielonka) | 93 | 183 | 17004 |
| peluszką | 23 | 193 | 4439 |
| wyka | 10 | 183 | 1830 |
| bobik | 7 | 216 | 1512 |
| łubin słodki | 22 | 136 | 2992 |
| mieszanki strączkowe i zbożowo- strączkowe | 31 | 201 | 6231 |
| Motylkowe drobnonasienne, inne pastewne i trawy (zielonka) | 20445 | 211 | 4314322 |
| koniczyna | 2341 | 265 | 620544 |
| lucerna | 241 | 295 | 71100 |
| esparceta | 30 | 173 | 5190 |
| seradela i inne motylkowe..... | 520 | 192 | 99845 |
| inne pastewne..... | 103 | 205 | 21156 |
| trawy polowe | 16007 | 206 | 3303278 |
| pastwiska polowe | 1203 | 161 | 193209 |
| Pastwiska trwałe | 39336 | 147 | 5785332 |
| Siano łąkowe | 183791 | 45,1 | 8283545 |
| Poplony i wsiewki | 1657 | 112 | 185584 |

TABL. 11. PRODUKCJA ZIEMIOPŁODÓW ROLNYCH W GOSPODARSTWACH INDYWIDUALNYCH W 2008 R.

| Wyszczególnienie | Powierzchnia w ha | Plony z 1 ha w dt | Zbiory w dt |
|--------------------------------|----------------------|----------------------|----------------|
| Zboża | 288419 | 32,4 | 9351002 |
| zboża podstawowe z mieszankami | 274710 | 31,7 | 8700887 |
| zboża podstawowe | 230429 | 31,9 | 7342766 |
| pszenica | 126572 | 34,5 | 4372918 |
| ozima | 104995 | 34,6 | 3632827 |
| jara | 21577 | 34,3 | 740091 |
| żyto | 23942 | 25,6 | 612915 |
| jęczmień | 28054 | 31,7 | 888463 |
| ozimy | 1698 | 31,2 | 52978 |
| jary | 26356 | 31,7 | 835485 |
| owies | 27772 | 27,4 | 760953 |
| pszenżyto | 24088 | 29,4 | 707517 |
| ozime | 20635 | 29,5 | 608733 |
| jare | 3454 | 28,6 | 98784 |
| mieszanki zbożowe | 44281 | 30,7 | 1358121 |
| ozime | 4352 | 30,4 | 132301 |
| jare | 39929 | 30,7 | 1225820 |
| gryka | 3133 | 13,8 | 43235 |
| proso | 452 | 14,0 | 6328 |
| pozostałe zbożowe | 41 | 13,5 | 554 |
| kukurydza na ziarno | 10084 | 59,5 | 599998 |
| Strączkowe jadalne | 505 | 20,1 | 10173 |
| Ziemniaki ^a | 50433 | 182 | 9178988 |
| Buraki cukrowe | 3725 | 484 | 1801487 |
| Rzepak i rzepik | 10031 | 23,8 | 238762 |
| ozimy | 9264 | 24,2 | 224189 |
| jary | 767 | 19,0 | 14573 |
| Okopowe pastewne | 3826 | 446 | 1706396 |

^a Łącznie z uprawą ziemniaków w ogrodach przydomowych.

TABL. 11. PRODUKCJA ZIEMIOPŁODÓW ROLNYCH W GOSPODARSTWACH INDYWIDUALNYCH W 2008 R. (dok.)

| Wyszczególnienie | Powierzchnia w ha | Plony z 1 ha w dt | Zbiory w dt |
|---|----------------------|----------------------|----------------|
| Strączkowe pastewne (nasiona) | 2444 | 26,6 | 65102 |
| peluszka | 121 | 28,1 | 3400 |
| wyka | 133 | 16,0 | 2128 |
| bobik | 604 | 25,0 | 15100 |
| lubin słodki | 355 | 18,0 | 6390 |
| mieszanki strączkowe i zbożowo- strączkowe | 1231 | 30,9 | 38084 |
| Łubin gorzki (nasiona) | 133 | 18,5 | 2461 |
| Motylkowe drobnonasienne, inne pastewne i trawy (nasiona) | 1669 | 6,2 | 10336 |
| koniczyna | 92 | 5,0 | 460 |
| lucerna | 3 | 4,3 | 13 |
| seradela i inne motylkowe..... | 41 | 4,8 | 197 |
| inne pastewne | 120 | 9,9 | 1188 |
| trawy polowe..... | 1413 | 6,0 | 8478 |
| Kukurydza na zielonkę | 2947 | 397 | 1169959 |
| Strączkowe pastewne (zielonka) | 93 | 183 | 17004 |
| peluszka | 23 | 193 | 4439 |
| wyka | 10 | 183 | 1830 |
| bobik | 7 | 216 | 1512 |
| lubin słodki | 22 | 136 | 2992 |
| mieszanki strączkowe i zbożowo- strączkowe | 31 | 201 | 6231 |
| Motylkowe drobnonasienne, inne pastewne i trawy (zielonka) | 20011 | 210 | 4202401 |
| koniczyna | 2271 | 264 | 599544 |
| lucerna | 240 | 295 | 70800 |
| esparceta | 30 | 173 | 5190 |
| seradela i inne motylkowe..... | 485 | 184 | 89240 |
| inne pastewne | 54 | 208 | 11232 |
| trawy polowe..... | 15791 | 205 | 3237155 |
| pastwiska polowe | 1140 | 166 | 189240 |
| Pastwiska trwałe | 37640 | 149 | 5608360 |
| Siano łąkowe | 182542 | 45,1 | 8238143 |
| Poplony i wsiewki | 1657 | 112 | 185584 |

TABL. 12. **PRODUKCJA ZIEMIOPŁODÓW ROLNYCH W SEKTORZE PUBLICZNYM W 2008 R.**

| Wyszczególnienie | Powierzchnia w ha | Plony z 1 ha w dt | Zbiory w dt |
|---|----------------------|----------------------|----------------|
| Zboża | 1556 | 50,8 | 79075 |
| zboża podstawowe z mieszankami | 1286 | 48,5 | 62317 |
| zboża podstawowe..... | 1268 | 48,7 | 61718 |
| pszenica | 708 | 56,9 | 40293 |
| ozima | 550 | 57,0 | 31350 |
| jara | 158 | 56,6 | 8943 |
| żyto | 104 | 37,5 | 3900 |
| jęczmień | 164 | 35,4 | 5798 |
| ozimy | 30 | 46,1 | 1383 |
| jary | 135 | 32,7 | 4415 |
| owies | 173 | 33,0 | 5709 |
| pszenżyto | 118 | 51,0 | 6018 |
| ozime | 118 | 51,0 | 6018 |
| mieszanki zbożowe | 18 | 33,3 | 599 |
| jare | 18 | 33,3 | 599 |
| gryka | 14 | 6,6 | 92 |
| kukurydza na ziarno | 256 | 65,1 | 16666 |
| Strączkowe jadalne | 5 | 3,0 | 15 |
| Ziemniaki ^a | 10 | 138 | 1377 |
| Buraki cukrowe | 106 | 448 | 47490 |
| Rzepak i rzepik | 284 | 32,8 | 9316 |
| ozimy | 280 | 33,1 | 9268 |
| jary | 4 | 12,0 | 48 |
| Okopowe pastewne | 5 | 276 | 1380 |
| Strączkowe pastewne (nasiona) | 50 | 24,3 | 1217 |
| peluszka | 18 | 39,1 | 704 |
| bobik | 8 | 39,3 | 314 |
| mieszanki strączkowe i zbożowo- strączkowe | 24 | 8,3 | 199 |
| Kukurydza na zielonkę | 309 | 347 | 107223 |
| Motylkowe drobnonasienne, inne pastewne i trawy (zielonka) | 197 | 242 | 47599 |
| koniczyna | 29 | 149 | 4321 |
| lucerna | 17 | 399 | 6783 |
| trawy polowe | 116 | 295 | 34220 |
| pastwiska polowe | 35 | 65 | 2275 |
| Pastwiska trwałe | 6584 | 10 | 65840 |
| Siano łąkowe | 6711 | 7,9 | 53160 |

^a Łącznie z uprawą ziemniaków w ogrodach przydomowych.

TABL. 13. **PRODUKCJA Z ŁĄK TRWAŁYCH W 2008 R.**

| Wyszczególnienie | Ogółem | Sektor prywatny | | Sektor publiczny |
|------------------|--------|-----------------|---------------------------------|------------------|
| | | razem | w tym gospodarstwa indywidualne | |

Powierzchnia łąk trwałych w ha

| | | | | |
|--------------|--------|--------|--------|------|
| OGÓLEM | 190502 | 183791 | 182542 | 6711 |
|--------------|--------|--------|--------|------|

Plony z 1 ha w dt^a

| | | | | |
|--------------------------|------|------|------|-----|
| I pokos | 24,5 | 25,2 | 25,3 | 4,2 |
| II pokos | 14,4 | 14,8 | 14,8 | 3,1 |
| III pokos | 4,9 | 5,0 | 5,0 | 0,6 |
| I + II + III pokos | 43,8 | 45,1 | 45,1 | 7,9 |

Zbiory w dt^a

| | | | | |
|--------------------------|---------|---------|---------|-------|
| I pokos | 4668403 | 4640091 | 4610871 | 28312 |
| II pokos | 2741485 | 2720506 | 2705892 | 20979 |
| III pokos | 926817 | 922948 | 921380 | 3869 |
| I + II + III pokos | 8336705 | 8283545 | 8238143 | 53160 |

^a W przeliczeniu na siano.

TABL. 14. PRODUKCJA WARZYW GRUNTOWYCH^a W 2008 R.

| Wyszczególnienie | Ogółem | Sektor prywatny | | Sektor publiczny |
|--------------------------------------|---------|-----------------|---------------------------------|------------------|
| | | razem | w tym gospodarstwa indywidualne | |
| Powierzchnia w ha | | | | |
| OGÓŁEM | 8435 | 8433 | 8357 | 2 |
| Kapusta | 1589 | 1589 | 1588 | 0 |
| Kalafiory | 385 | 385 | 385 | - |
| Cebula | 1007 | 1007 | 1006 | 0 |
| Marchew jadalna | 1422 | 1421 | 1420 | 0 |
| Buraki ćwikłowe | 706 | 706 | 705 | 0 |
| Ogórki | 393 | 392 | 392 | 0 |
| Pomidory | 424 | 424 | 420 | 0 |
| Warzywa pozostałe ^b | 2510 | 2509 | 2442 | 1 |
| Plony z 1 ha w dt | | | | |
| Kapusta | 402 | 402 | 402 | 290 |
| Kalafiory | 190 | 190 | 190 | - |
| Cebula | 190 | 190 | 190 | 148 |
| Marchew jadalna | 226 | 226 | 226 | 131 |
| Buraki ćwikłowe | 220 | 220 | 220 | 135 |
| Ogórki | 139 | 139 | 139 | 59 |
| Pomidory | 156 | 156 | 150 | 120 |
| Warzywa pozostałe ^b | 116 | 116 | 118 | 72 |
| Zbiory w dt | | | | |
| OGÓŁEM | 1792259 | 1792079 | 1783058 | 180 |
| Kapusta | 638751 | 638707 | 638376 | 44 |
| Kalafiory | 73082 | 73082 | 73074 | - |
| Cebula | 191298 | 191285 | 191112 | 13 |
| Marchew jadalna | 321290 | 321258 | 320997 | 33 |
| Buraki ćwikłowe | 155322 | 155291 | 155100 | 31 |
| Ogórki | 54563 | 54546 | 54520 | 18 |
| Pomidory | 65973 | 65971 | 62942 | 2 |
| Warzywa pozostałe ^b | 291980 | 291941 | 286939 | 39 |

^a Łącznie z uprawą warzyw w ogrodach przydomowych. ^b Pietruszka, pory, selery, rzodkiewka, sałata, rabarbar, chrzan, szparagi, szczypiorek, koper, groch zielony, fasola szparagowa, brukselka, papryka itp.

TABL. 15. PRODUKCJA OWOCÓW Z DRZEW OWOCOWYCH W 2008 R.

| Wyszczególnienie | Ogółem | Sektor prywatny | | Sektor publiczny |
|------------------------------|--------|-----------------|---------------------------------|------------------|
| | | razem | w tym gospodarstwa indywidualne | |
| Powierzchnia w ha | | | | |
| OGÓLEM | 10490 | 10474 | 10339 | 17 |
| Jabłonie | 5499 | 5483 | 5400 | 16 |
| Grusze | 528 | 528 | 518 | - |
| Śliwy | 862 | 862 | 859 | 0 |
| Wiśnie | 1240 | 1240 | 1203 | - |
| Czereśnie | 409 | 409 | 408 | - |
| Pozostałe ^a | 1952 | 1952 | 1951 | - |
| w tym orzechy włoskie | 1641 | 1641 | 1641 | - |
| Plony z 1 ha w dt | | | | |
| Jabłka | 93,7 | 94,0 | 92,4 | 9,5 |
| Gruszki | 35,9 | 35,9 | 35,6 | - |
| Śliwki | 24,4 | 24,4 | 23,9 | - |
| Wiśnie | 24,8 | 24,8 | 24,7 | - |
| Czereśnie | 35,9 | 35,9 | 35,8 | - |
| Pozostałe ^a | 20,7 | 20,7 | 20,7 | - |
| w tym orzechy włoskie | 22,4 | 22,4 | 22,4 | - |
| Zbiory w dt | | | | |
| OGÓLEM | 641046 | 640891 | 622824 | 155 |
| Jabłka | 515403 | 515248 | 499235 | 155 |
| Gruszki | 18936 | 18936 | 18435 | - |
| Śliwki | 21039 | 21039 | 20537 | - |
| Wiśnie | 30689 | 30689 | 29688 | - |
| Czereśnie | 14656 | 14656 | 14626 | - |
| Pozostałe ^a | 40323 | 40323 | 40303 | - |
| w tym orzechy włoskie | 36693 | 36693 | 36693 | - |

^a Brzoskwinie, morele, orzechy włoskie.

**TABL. 16. PRODUKCJA OWOCÓW Z KRZEWÓW OWOCOWYCH
I PLANTACJI JAGODOWYCH W 2008 R.**

| Wyszczególnienie | Ogółem | Sektor prywatny | | Sektor publiczny |
|------------------------------|--------|-----------------|---------------------------------|------------------|
| | | razem | w tym gospodarstwa indywidualne | |
| Powierzchnia w ha | | | | |
| Truskawki ^a | 1941 | 1941 | 1923 | 0 |
| Maliny ^b | 1312 | 1312 | 1299 | 0 |
| Porzeczki | 1481 | 1480 | 1448 | 0 |
| Agrest | 219 | 219 | 219 | - |
| Pozostałe ^c | 398 | 398 | 378 | 0 |
| Plony z 1 ha w dt | | | | |
| Truskawki ^a | 31,4 | 31,4 | 31,0 | 20,0 |
| Maliny ^b | 28,9 | 28,9 | 29,0 | - |
| Porzeczki | 43,1 | 43,1 | 44,0 | 11,1 |
| Agrest | 54,1 | 54,1 | 54,1 | - |
| Pozostałe ^c | 52,6 | 52,6 | 55,3 | 50,0 |
| Zbiory w dt | | | | |
| OGÓLEM | 195421 | 195416 | 193788 | 5 |
| Truskawki ^a | 60864 | 60862 | 59624 | 2 |
| Maliny ^b | 37925 | 37925 | 37645 | - |
| Porzeczki | 63829 | 63827 | 63737 | 2 |
| Agrest | 11852 | 11852 | 11852 | - |
| Pozostałe ^c | 20951 | 20950 | 20930 | 1 |

^a Łącznie z uprawą truskawek w ogrodach przydomowych. ^b Łącznie z jeżyną bezkolcową.
^c Aronia, borówka wysoka, leszczyna i inne.

TABL. 17. **ZWIERZĘTA GOSPODARSKIE**

Stan w czerwcu

| Lata | Bydło | | Trzoda chlewna ^a | | Owce | | Konie |
|------|--------|-------------|-----------------------------|-------------|--------|-----------------------------|-------|
| | ogółem | w tym krowy | ogółem | w tym lochy | ogółem | w tym maciorki ^b | |

W sztukach

| | | | | | | | |
|------------|--------|--------|--------|-------|-------|-------|-------|
| 2003 | 195051 | 141316 | 351683 | 35776 | 14517 | 6763 | 33538 |
| 2004 | 177009 | 129526 | 335553 | 34891 | 14534 | 8636 | 32675 |
| 2005 | 177564 | 117862 | 368400 | 36823 | 18658 | 10206 | 26082 |
| 2006 | 175609 | 120925 | 327918 | 28284 | 15984 | 8248 | 22498 |
| 2007 | 174363 | 112826 | 331534 | 29001 | 14506 | 7359 | 25474 |
| 2008 | 163237 | 103725 | 320084 | 23480 | 15745 | 8211 | 22755 |

Na 100 ha użytków rolnych

| | | | | | | | |
|------------|------|------|------|-----|-----|-----|-----|
| 2003 | 26,2 | 19,0 | 47,3 | 4,8 | 2,0 | 0,9 | 4,5 |
| 2004 | 23,3 | 17,0 | 44,1 | 4,6 | 1,9 | 1,1 | 4,3 |
| 2005 | 23,6 | 15,7 | 48,9 | 4,9 | 2,5 | 1,4 | 3,5 |
| 2006 | 22,4 | 15,4 | 41,8 | 3,6 | 2,0 | 1,1 | 2,9 |
| 2007 | 22,7 | 14,7 | 43,2 | 3,8 | 1,9 | 1,0 | 3,3 |
| 2008 | 21,1 | 13,4 | 41,5 | 3,1 | 2,0 | 1,1 | 2,9 |

^a Stan w końcu lipca. ^b Jednoroczne i starsze.

TABL. 18. **BYDŁO I OWCE W 2008 R.**

Stan w czerwcu

| Wyszczególnienie | Ogółem | Sektor prywatny | | Sektor publiczny |
|---|--------|-----------------|---------------------------------|------------------|
| | | razem | w tym gospodarstwa indywidualne | |
| W sztukach | | | | |
| Bydło | 163237 | 161264 | 158422 | 1973 |
| cielęta w wieku poniżej 1 roku | 33171 | 32633 | 31841 | 538 |
| młode bydło w wieku 1-2 lat | 15188 | 14882 | 14495 | 306 |
| bydło w wieku 2 lat i więcej | 114878 | 113749 | 112086 | 1129 |
| w tym krowy | 103725 | 102847 | 101499 | 878 |
| w tym mleczne | 102622 | 101890 | 101120 | 732 |
| Owce | 15745 | 15208 | 15208 | 537 |
| w tym maciorki jednoroczne i starsze | 8211 | 7804 | 7804 | 407 |
| Czerwiec 2007=100 | | | | |
| Bydło | 93,6 | 93,4 | 93,3 | 111,8 |
| cielęta w wieku poniżej 1 roku | 95,9 | 95,2 | 95,0 | 165,0 |
| młode bydło w wieku 1-2 lat | 98,8 | 98,8 | 99,0 | 100,3 |
| bydło w wieku 2 lat i więcej | 92,4 | 92,3 | 92,1 | 99,6 |
| w tym krowy | 91,9 | 91,8 | 91,7 | 109,6 |
| w tym mleczne | 91,6 | 91,5 | 91,5 | 104,3 |
| Owce | 108,5 | 107,2 | 107,2 | 167,8 |
| w tym maciorki jednoroczne i starsze | 111,6 | 108,0 | 108,0 | 303,7 |
| Na 100 ha użytków rolnych w szt | | | | |
| Bydło | 21,1 | 21,9 | 21,9 | 5,7 |
| w tym krowy | 13,4 | 13,9 | 14,0 | 2,5 |
| Owce | 2,0 | 2,1 | 2,1 | 1,6 |
| w tym maciorki jednoroczne i starsze | 1,1 | 1,1 | 1,1 | 1,2 |

TABL. 19. **TRZODA CHLEWNA W 2008 R.**

Stan w końcu lipca

| Wyszczególnienie | Ogółem | Sektor prywatny | | Sektor publiczny |
|---|--------|-----------------|---------------------------------|------------------|
| | | razem | w tym gospodarstwa indywidualne | |
| W sztukach | | | | |
| Ogółem | 320084 | 319135 | 312922 | 949 |
| prosięta o wadze do 20 kg | 94420 | 94122 | 92068 | 298 |
| warchlaki o wadze od 20 kg do 50 kg | 78149 | 77990 | 76472 | 159 |
| trzoda chlewna na ubój o wadze 50 kg i więcej | 123345 | 122997 | 121024 | 348 |
| trzoda chlewna na chów o wadze 50 kg i więcej | 24170 | 24026 | 23358 | 144 |
| w tym lochy ogółem | 23480 | 23410 | 22769 | 70 |
| w tym lochy prośne | 13015 | 12988 | 12508 | 27 |
| Lipiec 2007=100 | | | | |
| Ogółem | 96,5 | 96,5 | 96,8 | 109,6 |
| prosięta o wadze do 20 kg | 104,0 | 104,1 | 104,4 | 90,3 |
| warchlaki o wadze od 20 kg do 50 kg | 99,6 | 99,7 | 100,1 | 90,3 |
| trzoda chlewna na ubój o wadze 50 kg i więcej | 93,1 | 93,0 | 93,2 | 164,9 |
| trzoda chlewna na chów o wadze 50 kg i więcej | 81,0 | 80,9 | 80,9 | 96,6 |
| w tym lochy ogółem | 81,0 | 80,9 | 80,8 | 107,7 |
| w tym lochy prośne | 74,1 | 74,1 | 73,6 | 73,0 |
| Obsada w sztukach | | | | |
| Ogółem na 100 ha: | | | | |
| użytków rolnych | 41,5 | 43,3 | 43,2 | 2,7 |
| gruntów ornych | 68,6 | 68,8 | 68,9 | 29,6 |

TABL. 20. **DRÓB, KONIE I KOZY W 2008 R.**

Stan w czerwcu

| Wyszczególnienie | Ogółem | Sektor prywatny | | Sektor publiczny |
|--|---------|-----------------|---------------------------------|------------------|
| | | razem | w tym gospodarstwa indywidualne | |
| W sztukach | | | | |
| Drób ^a | 6917736 | 6907965 | 6711275 | 9771 |
| drób kurzy | 5946831 | 5937060 | 5740370 | 9771 |
| w tym nioski | 2833480 | 2828980 | 2771040 | 4500 |
| gęsi | 173200 | 173200 | 173200 | - |
| indyki | 140005 | 140005 | 140005 | - |
| kaczki i drób pozostały | 657700 | 657700 | 657700 | - |
| Konie | 22755 | 22595 | 22504 | 160 |
| w tym trzyletnie i starsze | 19112 | 19020 | 18969 | 92 |
| Kozy | 15782 | 15758 | 15758 | 24 |
| w tym samice jednoroczne i starsze | 10721 | 10714 | 10714 | 7 |
| Czerwiec 2007=100 | | | | |
| Drób ^a | 98,2 | 98,2 | 99,9 | 91,9 |
| drób kurzy | 94,4 | 94,4 | 96,1 | 91,9 |
| w tym nioski | 127,4 | 127,4 | 127,2 | 121,3 |
| gęsi | 408,1 | 408,1 | 408,1 | - |
| indyki | 153,7 | 153,7 | 153,7 | - |
| kaczki i drób pozostały | 107,8 | 107,8 | 107,8 | - |
| Konie | 89,3 | 89,3 | 89,4 | 91,4 |
| w tym trzyletnie i starsze | 91,5 | 91,5 | 91,7 | 95,8 |
| Kozy | 84,2 | 84,2 | 84,6 | 60,0 |
| w tym samice jednoroczne i starsze | 82,5 | 82,6 | 82,9 | 22,6 |
| Na 100 ha użytków rolnych | | | | |
| Drób kurzy | 770,2 | 805,0 | 792,4 | 28,2 |
| Konie | 2,9 | 3,1 | 3,1 | 0,5 |
| Kozy | 2,0 | 2,1 | 2,2 | 0,1 |

^a W wieku powyżej 2 tygodni.

TABL. 21. WARTOŚĆ SKUPU PRODUKTÓW ROLNYCH (ceny bieżące^a)

| Wyszczególnienie | 2007 | | 2008 | |
|---|--------|-------------------------------------|--------|-------------------------------------|
| | ogółem | w tym od gospodarstw indywidualnych | ogółem | w tym od gospodarstw indywidualnych |
| OGÓŁEM w milionach złotych | | | | |
| OGÓŁEM | 686,3 | 655,0 | 609,5 | 573,0 |
| Produkty roślinne | 214,8 | 197,1 | 179,4 | 159,4 |
| Produkty zwierzęce | 471,5 | 457,9 | 430,1 | 413,6 |
| Polska = 100 | | | | |
| OGÓŁEM | 1,9 | 2,1 | 1,7 | 1,9 |
| Produkty roślinne | 1,9 | 2,3 | 1,7 | 2,0 |
| Produkty zwierzęce | 1,9 | 2,1 | 1,7 | 1,9 |
| NA 1 ha UŻYTKÓW ROLNYCH w złotych | | | | |
| OGÓŁEM | 894 | 912 | 789 | 791 |
| Produkty roślinne | 280 | 274 | 232 | 220 |
| Produkty zwierzęce | 614 | 638 | 557 | 571 |
| Polska = 100 | | | | |
| OGÓŁEM | 40,2 | 42,8 | 36,0 | 38,1 |
| Produkty roślinne | 39,3 | 45,7 | 34,9 | 40,2 |
| Produkty zwierzęce | 40,7 | 41,6 | 36,5 | 37,3 |

^a Płacone dostawcom; bez podatku VAT.

TABL. 22. SKUP WAŻNIEJSZYCH PRODUKTÓW ROŚLINNYCH

| Wyszczególnienie | 2007 | | 2008 | |
|------------------|--------|-------------------------------------|--------|-------------------------------------|
| | ogółem | w tym od gospodarstw indywidualnych | ogółem | w tym od gospodarstw indywidualnych |

W tonach

| | | | | |
|--|--------|--------|--------|-------|
| Zboża | 115252 | 105270 | 105964 | 94471 |
| w tym zboża podstawowe z mieszankami zbożowymi | 78620 | 71896 | 74292 | 65167 |
| pszenica | 67600 | 61900 | 63359 | 55545 |
| żyto | 4106 | 3921 | 4267 | 3604 |
| jęczmień..... | 4886 | 4332 | 4220 | 4073 |
| owies i mieszanki zbożowe | 1181 | 1119 | 874 | 642 |
| pszenżyto | 847 | 624 | 1572 | 1303 |
| Ziemniaki | 17395 | 17395 | 18523 | 18523 |
| Rzepak i rzepik | 24743 | 21924 | 22056 | 19257 |
| Warzywa | 19728 | 17226 | 17996 | 15723 |
| Owoce | 32211 | 32198 | 23818 | 23594 |

Rok poprzedni = 100

| | | | | |
|--|------|-------|-------|------|
| Zboża | 98,8 | 100,0 | 91,9 | 89,7 |
| w tym zboża podstawowe z mieszankami zbożowymi | 91,0 | 92,5 | 94,5 | 90,6 |
| pszenica..... | 94,4 | 95,9 | 93,7 | 89,7 |
| żyto..... | 76,5 | 81,6 | 103,9 | 91,9 |

TABL. 22. SKUP WAŻNIEJSZYCH PRODUKTÓW ROŚLINNYCH (dok.)

| Wyszczególnienie | 2007 | | 2008 | |
|------------------|--------|-------------------------------------|--------|-------------------------------------|
| | ogółem | w tym od gospodarstw indywidualnych | ogółem | w tym od gospodarstw indywidualnych |

Rok poprzedni = 100 (dok.)

| | | | | |
|------------------------------------|-------|-------|-------|-------|
| Zboża (dok.) | | | | |
| jęczmień | 73,4 | 71,9 | 86,4 | 94,0 |
| owies i mieszanki zbożowe | 73,4 | 78,8 | 74,0 | 57,4 |
| pszenżyto | 73,7 | 70,9 | 185,6 | 208,8 |
| Ziemniaki | 178,9 | 178,9 | 106,5 | 106,5 |
| Rzepak i rzepik | 100,5 | 100,8 | 89,1 | 87,8 |
| Warzywa | 122,8 | 125,9 | 91,2 | 91,3 |
| Owoce | 51,1 | 51,8 | 73,9 | 73,3 |

Na 1 ha użytków rolnych w kg

| | | | | |
|--|-----|-----|-----|-----|
| Zboża | 150 | 147 | 137 | 130 |
| w tym zboża podstawowe z mieszankami zbożowymi | 102 | 100 | 96 | 90 |
| Ziemniaki | 23 | 24 | 24 | 26 |

Rok poprzedni = 100

| | | | | |
|--|-------|-------|-------|-------|
| Zboża | 100,7 | 102,1 | 91,3 | 88,4 |
| w tym zboża podstawowe z mieszankami zbożowymi | 92,7 | 94,3 | 94,1 | 90,0 |
| Ziemniaki | 191,7 | 184,6 | 104,3 | 108,3 |

TABL. 23. SKUP WAŻNIEJSZYCH PRODUKTÓW ZWIERZĘCYCH

| Wyszczególnienie | 2007 | | 2008 | |
|---|--------|-------------------------------------|--------|-------------------------------------|
| | ogółem | w tym od gospodarstw indywidualnych | ogółem | w tym od gospodarstw indywidualnych |
| W liczbach bezwzględnych | | | | |
| Żywiec rzeźny ^a w t | 97249 | 94885 | 81836 | 79196 |
| bydło (bez cieląt) | 15554 | 15483 | 12517 | 12435 |
| cielęta | 2123 | 2123 | 1561 | 1559 |
| trzoda chlewna | 47220 | 45939 | 39653 | 37367 |
| owce | 137 | 137 | 103 | 103 |
| konie | 1909 | 1909 | 805 | 805 |
| drób | 30306 | 29294 | 27197 | 26927 |
| Żywiec rzeźny w przeliczeniu na mięso (łącznie z tłuszczami) ^b w t | 68727 | 66981 | 58000 | 55983 |
| Mleko krowie w tys. l | 117398 | 112695 | 118681 | 113565 |
| Rok poprzedni = 100 | | | | |
| Żywiec rzeźny ^a w t | 99,0 | 98,1 | 84,2 | 83,5 |
| bydło (bez cieląt) | 89,4 | 89,1 | 80,5 | 80,3 |
| cielęta | 83,1 | 83,1 | 73,5 | 73,4 |
| trzoda chlewna | 106,1 | 106,0 | 84,0 | 81,3 |
| owce | 155,7 | 155,7 | 75,2 | 75,2 |
| konie | 137,2 | 137,2 | 42,2 | 42,2 |
| drób | 93,8 | 91,8 | 89,7 | 91,9 |
| Żywiec rzeźny w przeliczeniu na mięso (łącznie z tłuszczami) ^b w t | 99,6 | 98,7 | 84,4 | 83,6 |
| Mleko krowie w tys. l | 94,4 | 94,0 | 101,1 | 100,8 |
| Na 1 ha użytków rolnych w kg | | | | |
| Żywiec rzeźny ^a | 127 | 132 | 106 | 109 |
| w tym: bydło (bez cieląt) | 20 | 22 | 16 | 17 |
| trzoda chlewna | 62 | 64 | 51 | 52 |
| drób | 39 | 41 | 35 | 37 |
| Żywiec rzeźny w przeliczeniu na mięso (łącznie z tłuszczami) ^b | 90 | 93 | 75 | 77 |

^a W wadze żywej. ^b Wołowe, cielęce, wieprzowe, baranie, końskie i drobiowe; w wadze po-
ubojowej ciepłej.

TABL. 24. PRZECIĘTNE CENY SKUPU WAŻNIEJSZYCH PRODUKTÓW ROLNYCH ^a

| Wyszczególnienie | 2007 | 2008 | | |
|--|-----------|-------|------------|--------------|
| | w złotych | | 2007 = 100 | Polska = 100 |
| Ziarno zbóż (bez siewnego) – za 1 dt: | | | | |
| pszenicy | 67,61 | 64,33 | 95,1 | 100,1 |
| żyta | 58,40 | 51,52 | 88,2 | 99,7 |
| jęczmienia | 58,45 | 60,96 | 104,3 | 94,7 |
| owsa i mieszanek zbożowych | 42,63 | 52,12 | 122,3 | 103,5 |
| pszenżyta | 51,99 | 46,81 | 90,0 | 88,5 |
| Ziemniaki jadalne (bez wczesnych) – za 1 dt | 31,28 | 29,56 | 94,5 | 75,6 |
| Buraki cukrowe – za 1 dt | 10,28 | 10,00 | 97,3 | 96,4 |
| Żywiec rzeźny – za 1 kg: | | | | |
| bydło (bez cieląt) | 3,62 | 3,88 | 107,2 | 96,3 |
| cielęta | 9,84 | 8,42 | 85,6 | 110,8 |
| trzoda chlewna | 3,45 | 4,02 | 116,5 | 100,2 |
| owce | 4,93 | 4,23 | 85,8 | 72,7 |
| konie | 5,57 | 6,19 | 111,1 | 104,9 |
| drób | 3,25 | 3,31 | 101,8 | 95,7 |
| Mleko krowie – za 1 l | 0,98 | 0,93 | 94,9 | 91,2 |

^a Płacone dostawcom; bez podatku VAT.

TABL. 25. PRZECIĘTNE CENY WAŻNIEJSZYCH PRODUKTÓW ROLNYCH UZYSKIWANE PRZEZ ROLNIKÓW NA TARGOWISKACH

| Wyszczególnienie | 2007 | 2008 | | |
|---|-----------|--------|------------|--------------|
| | w złotych | | 2007 = 100 | Polska = 100 |
| Ziarno zbóż – za 1 dt: | | | | |
| pszenicy | 77,38 | 82,27 | 106,3 | 99,3 |
| żyta | 62,02 | 66,71 | 107,6 | 96,1 |
| jęczmienia | 70,23 | 76,79 | 109,3 | 99,2 |
| owsa | 61,39 | 68,12 | 111,0 | 96,9 |
| Ziemniaki jadalne (bez wczesnych) – za 1 dt | 91,92 | 67,25 | 73,2 | 106,0 |
| Prosię na chów – za 1 szt | 90,71 | 112,91 | 124,5 | 109,4 |
| Kura żywa – wagi 1,5 - 2 kg | 10,85 | 15,97 | 147,2 | 104,0 |
| Jaja kurze – za 1 szt | 0,42 | 0,48 | 114,3 | 109,1 |
| Mleko krowie – za 1 l | 1,55 | 1,80 | 116,1 | 107,1 |