

Informator o badaniach i opracowaniach dotyczących obszarów transgranicznych

Guide
to surveys and studies on cross-border areas

Інформатор
про статистичні спостереження
та видання, присвячені транскордонним територіям

Informator o badaniach i opracowaniach dotyczących obszarów transgranicznych

Guide
to surveys and studies on cross-border areas

Інформатор
про статистичні спостереження
та видання, присвячені транскордонним територіям

Główny Urząd Statystyczny Statistics Poland
Urząd Statystyczny w Rzeszowie Statistical Office in Rzeszów

Warszawa, Rzeszów 2024

Opracowanie merytoryczne

Content-related works

Опрацювання

Urząd Statystyczny w Rzeszowie we współpracy z Urzędami Statystycznymi w Białymstoku, Lublinie, Opolu, Wrocławiu i Zielonej Górze

Statistical Office in Rzeszów in cooperation with Statistical Offices in Białystok, Lublin, Opole, Wrocław and Zielona Góra

Управління статистики в Жешуві спільно з управліннями статистики в Білостоці, Любліні, Ополо, Вроцлаві та Зелені Гурі

pod kierunkiem

supervised by

під керівництвом

Marka Cierpień-Wolana

Zespół autorski

Editorial team

Редакційна колегія

Edyta Giełbaga, Beata Salach, Maciej Zielański

Tłumaczenie

Translation

Переклад

Mirosław Koszela, Oksana Lipitak

Skład i opracowanie graficzne

Typesetting and graphics

Верстка та дизайн

Mirosław Koszela, Maciej Zielański

ISBN 978-83-67809-05-4

Publikacja dostępna na stronie

Publication available on website

Публікація доступна на веб-сайті

<https://stat.gov.pl/obszary-tematyczne/inne-opracowania/inne-opracowania-zbiorcze>

Spis treści

Wstęp	4
Badania obszarów transgranicznych	5
Publikacje i opracowania wydane w latach 2022-2023	9
Euroregiony na granicy Polski	17
Dostępność informacji dotyczących obszarów przygranicznych	25
Uwagi ogólne	28

Contents

Introduction	31
Surveys of cross-border areas	32
Publications and studies issued in 2022-2023	36
Euroregions on the Polish border	44
Availability of information on border areas	52
General notes	55

Зміст

Вступ	59
Спостереження транскордонних територій	60
Публікації та видання випущені у 2022-2023 рр.	64
Єврорегіони на кордоні Польщі	72
Наявність інформації щодо прикордонних районів	80
Загальні положення	83

Wstęp

Rozwój gospodarczy regionów przygranicznych wspierany jest przez nawiązywanie i podtrzymywanie wzajemnych relacji o charakterze ponadgranicznym przez kraje sąsiadujące. Ze względu na dynamicznie rozwijającą się współpracę międzyregionalną istnieje duże zapotrzebowanie na informacje o obszarach transgranicznych. W celu zaspokojenia tych potrzeb statystyka publiczna tworzy infrastrukturę informacyjną i spójny system badań dla tych obszarów. Badanie procesów zachodzących w regionach przygranicznych obejmuje różne aspekty zjawisk społeczno-gospodarczych i ma charakter wielowymiarowy oraz ponadnarodowy. Dla realizacji podejmowanych działań rozwijana i zacieśniana jest współpraca międzynarodowa pomiędzy statystyką polską, a statystykami innych krajów.

W celu prowadzenia badań zjawisk i procesów społeczno-gospodarczych zachodzących w regionach przygranicznych Prezes Głównego Urzędu Statystycznego w 2008 r. powołał, w ramach struktury organizacyjnej Urzędu Statystycznego w Rzeszowie, Ośrodek Badań Obszarów Transgranicznych i Statystyki Euroregionalnej, który pełni również rolę koordynatora dla urzędów statystycznych w zakresie prac badawczych dotyczących obszarów transgranicznych. Rezultatem tych prac, prowadzonych zarówno przez statystykę publiczną w Polsce, jak i we współpracy z urzędami statystycznymi, głównie z państw sąsiadujących oraz z euroregionami i innymi gestorami informacji, są udostępniane dane statystyczne i publikacje, które zawierają charakterystyki obszarów przygranicznych. W ostatnich latach ukazało się wiele opracowań i analiz dotyczących tej tematyki. Większość z nich zawiera tłumaczenie na język angielski.

Niniejsze opracowanie jest piątą edycją „Informatora o badaniach i opracowaniach dotyczących obszarów transgranicznych” (pierwsze ukazało się w 2016 r.). Prezentuje publikacje z tej dziedziny wydane przez statystykę publiczną w latach 2022 i 2023. Wcześniej (w latach: 2010, 2012 i 2014) ukazywały się publikacje folderowe „Monitoring zjawisk społeczno-gospodarczych na obszarach przygranicznych. Zewnętrzna granica Unii Europejskiej na terenie Polski”.

Badania obszarów transgranicznych

Ewolucja badań obszarów transgranicznych

Po przystąpieniu w maju 2004 r. Polski do Unii Europejskiej, wschodnia granica kraju stała się równocześnie zewnętrzną granicą Unii. Natomiast wstąpienie Polski do strefy Schengen w grudniu 2007 r., z jednej strony zapewniło swobodę przepływu osób na granicy Rzeczypospolitej Polskiej z państwami członkowskimi Unii Europejskiej, z drugiej jednak, zobligowało nasz kraj do uszczelnienia zewnętrznej granicy UE.

Dla ułatwienia ruchu granicznego w strefie przygranicznej zostały podpisane umowy o zasadach małego ruchu granicznego z: Ukrainą¹, która weszła w życie z dniem 1 lipca 2009 r.; Rosją², która weszła w życie 27 lipca 2012 r., jednak od dnia 4 lipca 2016 r. pozostaje ona zawieszona oraz w 2010 r. z Białorusią³, która do tej pory nie została ratyfikowana przez stronę białoruską.

W kontekście nowych uwarunkowań zaistniała konieczność opracowania metod pozwalających na pozyskanie danych z zakresu ruchu granicznego na wszystkich rodzajach granic Polski oraz poszukiwania dodatkowych źródeł informacji o podróżach Polaków i cudzoziemców.

Polska statystyka publiczna, wychodząc naprzeciw stawianym wyzwaniom, wznowiła w 2008 r. badanie obrotu towarów i usług w ruchu granicznym, prowadzone przez GUS w latach 1994–2002. Dostosowano je do nowych warunków i potrzeb oraz dokonano weryfikacji i modyfikacji dotychczasowej metodologii. Początkowo badanie prowadzone było na granicy polsko-ukraińskiej, a w latach 2010–2013 objęło całą zewnętrzną lądową granicę Unii Europejskiej na terenie Polski. Realizowane było we współpracy m.in. ze Strażą Graniczną i Służbą Celną, przy wsparciu władz regionalnych. Komisja Metodologiczna GUS zaakceptowała metodologię badania, a Rada Statystyki zarekomendowała je do Programu Badań Statystycznych Statystyki Publicznej. Badanie zostało uznane za jeden z priorytetów przez Komisję ds. Współpracy Przygranicznej działającą w ramach Polsko-Ukraińskiej

1 Umowa między Rządem Rzeczypospolitej Polskiej a Gabinetem Ministrów Ukrainy o zasadach małego ruchu granicznego, podpisana w Kijowie dnia 28 marca 2008 r., oraz Protokół, podpisany w Warszawie dnia 22 grudnia 2008 r., między Rządem Rzeczypospolitej Polskiej a Gabinetem Ministrów Ukrainy o zmianie Umowy między Rządem Rzeczypospolitej Polskiej a Gabinetem Ministrów Ukrainy o zasadach małego ruchu granicznego, podpisanej w Kijowie dnia 28 marca 2008 r. (Dz.U. z 2009 r. nr 103, poz. 858).

2 Umowa między Rządem Rzeczypospolitej Polskiej a Rządem Federacji Rosyjskiej o zasadach małego ruchu granicznego podpisana w Moskwie dnia 14 grudnia 2011 r. (Dz.U. z 2012 r., poz. 814).

3 Umowa między Rządem Rzeczypospolitej Polskiej a Rządem Republiki Białorusi o zasadach małego ruchu granicznego, podpisana w Warszawie dnia 12 lutego 2010 r. (Dz.U. z 2010 r. nr 122, poz. 828).

Międzrządowej Rady Koordynacyjnej ds. Współpracy Międzyregionalnej na posiedzeniu w Łucku w grudniu 2008 r.

Równocześnie trwały prace związane z potrzebą zapewnienia pełnej informacji o ruchu granicznym po wejściu Polski do strefy Schengen. W tym celu powołano międzyresortowy zespół do spraw szacowania ruchu granicznego, w skład którego weszli przedstawiciele instytucji centralnych – Głównego Urzędu Statystycznego, Narodowego Banku Polskiego, Ministerstwa Gospodarki, Ministerstwa Sportu i Turystyki, Instytutu Turystyki, Komendy Głównej Straży Granicznej, Generalnej Dyrekcji Dróg Krajowych i Autostrad, Polskiej Organizacji Turystycznej.

Podjęto decyzję o opracowaniu i przetestowaniu metodologii szacowania wielkości ruchu granicznego na wewnętrznej granicy Unii Europejskiej i Polski. W 2010 r. przeprowadzono badanie pilotażowe na 10 drogowych przejściach wewnętrznej granicy UE w Polsce.

Kolejnym etapem prac badawczych prowadzonych przez Główny Urząd Statystyczny, Ministerstwo Sportu i Turystyki, Narodowy Bank Polski oraz Instytut Turystyki było podjęcie w 2013 r. badań pilotażowych na wewnętrznej i zewnętrznej granicy UE na terenie Polski oraz w gospodarstwach domowych. Wypracowany został zharmonizowany metodologicznie system badań w zakresie krajowych i zagranicznych podróży Polaków oraz cudzoziemców przyjeżdżających do Polski.

Począwszy od 2014 r., tzw. „zintegrowane” badania – „Podróże nierezydentów do Polski. Ruch pojazdów i osób na granicy Polski z krajami Unii Europejskiej” oraz „Uczestnictwo mieszkańców Polski (rezydentów) w podróżach” zostały włączone na stałe do Programu Badań Statystycznych Statystyki Publicznej. Zastąpiły one 4 badania dotyczące podróży, które do 2014 r. prowadzone były przez różne instytucje: „Turystyka zagraniczna”, „Aktywność turystyczna Polaków”, „Turystyka i wypoczynek w gospodarstwach domowych”, „Badanie obrotu towarów i usług w ruchu granicznym na zewnętrznej granicy Unii Europejskiej na terenie Polski”.

Celem badań podróży w nowej formule jest dostarczanie wyczerpujących, porównywalnych informacji na potrzeby administracji rządowej, samorządowej, Narodowego Banku Polskiego, Eurostatu oraz innych zagranicznych i krajowych odbiorców danych. Badania te są realizowane przez Główny Urząd Statystyczny we współpracy z Narodowym Bankiem Polskim oraz Ministerstwem Sportu i Turystyki, a w ich realizacji uczestniczą wszystkie urzędy statystyczne. Jednostką autorską zintegrowanych badań podróży jest Urząd Statystyczny w Rzeszowie.

Podstawowe informacje metodologiczne

Celem badania podróży cudzoziemców (nierozzydentów) do Polski oraz ruchu pojazdów i osób na granicy Polski z krajami Unii Europejskiej jest oszacowanie, w ujęciu kwartalnym, liczby podróży nierozzydentów do Polski, a także wartości wydatków poniesionych w związku z podróżą do Polski, charakterystyka pobytu przyjeżdżających z zagranicy, uzyskanie informacji o przekraczających granicę w ramach małego ruchu granicznego, jak też oszacowanie ruchu granicznego na granicy Polski z innymi krajami Unii Europejskiej.

Badani są cudzoziemcy (nierozydenci) opuszczający Polskę oraz ruch osób i pojazdów na granicy Polski z innymi krajami UE. Przedmiotem badania są głównie:

- liczba i struktura przekroczeń granicy Polski z krajami UE przez pojazdy i osoby;
- charakterystyka pobytu nierozzydentów według: głównego celu przyjazdu do Polski, długości pobytu, formy organizacyjnej wyjazdu, rodzaju bazy noclegowej wykorzystywanej w Polsce i środka transportu wykorzystywanego podczas pobytu w Polsce;
- charakterystyka przyjeżdżających do Polski nierozzydentów według kraju stałego zamieszkania, płci i wieku;
- wydatki poniesione przez nierozzydentów w Polsce według rodzaju wydatków (zakwaterowanie, wyżywienie, zakupy itd.), celu podróży i kraju stałego zamieszkania;
- odległość od granicy miejsca zamieszkania i miejsca dokonania zakupów oraz częstotliwość przekraczania granicy, charakterystyka przekraczających granicę w ramach małego ruchu granicznego.

Kwestionariusze wywiadu przygotowane są zarówno w języku polskim jak i w 21 innych językach.

Celem badania uczestnictwa mieszkańców Polski w podróżach jest określenie skali uczestnictwa rezydentów w podróżach, charakterystyka wyjazdów krajowych z jednym i więcej noclegiem oraz wyjazdów zagranicznych z uwzględnieniem wydatków związanych z wyjazdami. Wywiady realizowane są z członkami gospodarstw domowych.

Zakres przedmiotowy badania obejmuje głównie:

- charakterystyki wyjeżdżających mieszkańców Polski (rezydentów) według cech społeczno-demograficznych;
- liczbę i strukturę podróży krajowych oraz zagranicznych;
- kierunki wyjazdów mieszkańców Polski według odwiedzanych krajów, cel i długość podróży, rodzaj wykorzystywanej bazy noclegowej, główny środek transportu, korzystanie z usług organizatora;
- wydatki poniesione w związku z podróżą według odwiedzanych krajów, celu podróży, formy orga-

nizacyjnej wyjazdu, długości pobytu, rodzajów wydatków (zakwaterowanie, wyżywienie, zakupy itd.); wydatki poniesione w Polsce przed wyjazdem zagranicznym.

Badania podróży dostarczają informacji jednorodnych pod względem metodologicznym, zarówno na potrzeby statystyki obszarów transgranicznych, jak również w dziedzinie statystyki turystyki, rachunków narodowych i bilansu płatniczego. Pozyskane w badaniach dane służą także administracji rządowej na szczeblu centralnym i regionalnym oraz organom samorządowym w regionach przygranicznych do formułowania założeń strategii rozwoju.

Publikacje i opracowania wydane w latach 2022–2023

Główny Urząd Statystyczny

Na podstawie wyników badań „Podróże nierezydentów do Polski. Ruch pojazdów i osób na granicy Polski z krajami Unii Europejskiej” oraz „Uczestnictwo mieszkańców Polski (rezydentów) w podróżach” opracowywane są raporty w formie kwartalnych informacji sygnalnych oraz publikacje roczne. Prezentowane opracowania zawierają wyniki badania osób przekraczających granicę zewnętrzną i wewnętrzną Unii Europejskiej na terenie Polski. Zawierają informacje dotyczące ruchu granicznego na poszczególnych odcinkach granicy Polski, a także wydatków poniesionych w Polsce przez cudzoziemców i Polaków za granicą.



Ruch graniczny oraz wydatki cudzoziemców w Polsce i Polaków za granicą w 2022 r.

(oprac. US Rzeszów)

Publikacja zawiera kwartalne i roczne dane z prowadzonych badań dotyczących charakterystyki zjawisk zachodzących na obszarach transgranicznych, w szczególności wydatków poniesionych w Polsce przez cudzoziemców (nierezydentów) i mieszkańców Polski (rezydentów) za granicą, a także ruchu granicznego, z uwzględnieniem m.in. celu podróży czy częstotliwości przekraczania granicy. W oparciu o wyniki badań przedstawiono również delimitację obszarów oddziaływania granicy. Opracowanie wydawane jest corocznie, począwszy od 2015 r.

W okresie od 3 kwartału 2008 r. do 4 kwartału 2013 r. włącznie, Główny Urząd Statystyczny prowadził badanie obrotu towarów i usług w ruchu granicznym, najpierw na granicy polsko-ukraińskiej, a od 2010 r. także na granicy z Białorusią i Rosją. Po każdym kwartale tych badań opracowywane były informacje wstępne (sygnalne) oraz publikacje roczne. Od 2014 r. informacje sygnalne z badań w zakresie podróży dotyczące wszystkich odcinków granicy (lądowej, w portach morskich i na lotniskach), zawierające wyniki wstępne, opracowywane są po każdym kwartale.

(oprac. US Rzeszów)



- **Ruch graniczny oraz wydatki cudzoziemców w Polsce i Polaków za granicą w 1, 2, 3, 4 kwartale 2022 roku**
- **Ruch graniczny oraz wydatki cudzoziemców w Polsce i Polaków za granicą w 1, 2, 3 kwartale 2023 roku**



Turystyka w 2022 r. (oprac. US Rzeszów)

Prezentowane opracowanie zawiera przestrzenne zróżnicowanie potencjału turystycznego w Polsce – wybrane wskaźniki przedstawiające rozmieszczenie i wykorzystanie bazy noclegowej. W opracowaniu przedstawiono również wybrane zagadnienia z zakresu uczestnictwa mieszkańców Polski w podróżach krajowych i zagranicznych oraz charakterystykę wyjazdów z uwzględnieniem wydatków. Część publikacji poświęcona została przyjazdom turystów zagranicznych do Polski. Opracowanie zawiera także informacje o ruchu granicznym (osobowym i środków transportu). Zaprezentowano w niej również wybrane informacje dotyczące działalności Polskiego Towarzystwa Turystyczno-Krajoznawczego. Publikacja wydawana jest corocznie od kilkunastu lat.



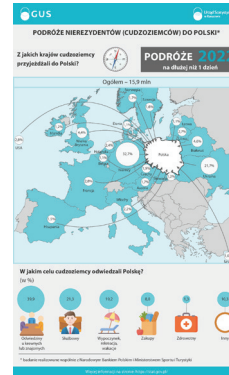
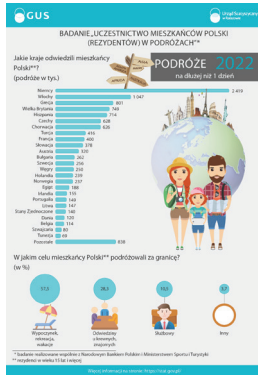
Charakterystyka obszarów przygranicznych na terenie Polski. Podmioty gospodarki narodowej w 2021 r. (oprac. US Rzeszów)

Informacja sygnałowa zawiera charakterystykę podmiotów gospodarki narodowej wpisanych do rejestru REGON w strefie przygranicznej na terenie Polski. W tej edycji zaprezentowano informacje o grupach podmiotów gospodarki narodowej na obszarach przygranicznych, zarówno przy granicy zewnętrznej, jak i wewnętrznej Unii Europejskiej na terenie Polski oraz przy linii brzegowej morza.

Od 2020 r. informacja sygnałowa wydawana jest co 2 lata

Infografiki prezentujące wybrane wyniki badań w zakresie podróży

(oprac. US Rzeszów)



Urząd Statystyczny w Białymstoku



Ruch graniczny oraz przepływ towarów i usług na granicy polsko-białoruskiej w 2022 r.

Opracowanie sygnałowe, w którym prezentowane są informacje dotyczące osobowego ruchu granicznego na granicy polsko-białoruskiej, częstotliwości przekroczeń granicy, celu pobytu za granicą, odległości od granicy miejsca zamieszkania i dokonania zakupów. Zawiera również dane na temat wartości oraz struktury wydatków cudzoziemców w Polsce i Polaków za granicą. Opracowanie to wydawane jest corocznie od 2015 r.

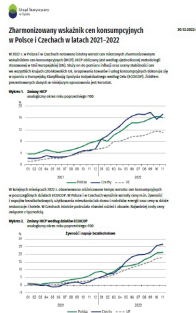
Urząd Statystyczny w Lublinie



Rozwój miast pogranicza polsko-ukraińskiego w XXI w.

Celem publikacji „Rozwój miast pogranicza polsko-ukraińskiego w XXI w.” jest kompleksowa analiza potencjału społeczno-gospodarczego oraz dynamiki rozwoju miast pogranicza polsko-ukraińskiego w okresie 2000–2020. W tym celu wykorzystany został szeroki zakres wskaźników z zakresu demografii, rynku pracy, podmiotów gospodarki narodowej, przemysłu i budownictwa, infrastruktury społecznej, warunków mieszkaniowych oraz infrastruktury technicznej. Przeprowadzone badania pozwalają zrozumieć podstawowe szanse i bariery rozwoju społeczno-gospodarczego ośrodków miejskich analizowanego makroregionu transgranicznego.

Urząd Statystyczny w Opolu



Zharmonizowany wskaźnik cen konsumpcyjnych w Polsce i Czechach w latach 2021–2022

Opracowanie zawiera porównanie miesięcznych zharmonizowanych wskaźników cen konsumpcyjnych (HICP) ogółem oraz według poszczególnych działów Europejskiej Klasyfikacji Spożycia Indywidualnego według Celu (ECOICOP) dla Polski, Czech i Unii Europejskiej (UE) w latach 2021–2022. HICP obliczany jest według ujednoliconej metodologii stosowanej w UE i służy do pomiaru inflacji oraz oceny stabilności cen we wszystkich krajach członkowskich UE. Źródłem prezentowanych danych w niniejszym opracowaniu jest Eurostat.

Urząd Statystyczny w Zielonej Górze

Pogranicze polsko-niemieckie w liczbach w 2020 r.

POLISH-GERMAN BORDERLAND IN FIGURES 2020



Pogranicze polsko-niemieckie w liczbach w 2020 r.

Publikacja zawiera dane statystyczne charakteryzujące sytuację społeczno-gospodarczą na pograniczu polsko-niemieckim. Są to podstawowe informacje dotyczące m.in.: ludności, rynku pracy, transportu czy produktu krajowego brutto. W opracowaniu zamieszczone zostały dane w przekrojach województw: dolnośląskiego, lubuskiego, wielkopolskiego, zachodniopomorskiego oraz landów: Berlin, Brandenburgia, Meklemburgia-Pomorze Przednie, Saksonia. Głównym źródłem danych wykorzystanym w opracowaniu jest baza danych EUROSTAT-u.

Urząd Statystyczny w Rzeszowie

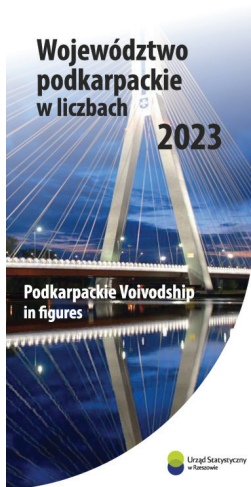


Zmiany strukturalne grup podmiotów gospodarki narodowej na obszarach przygranicznych na terenie Polski w latach 2021–2022

Structural changes of groups of entities of the national economy located in the border area in Poland in the years 2021–2022.

Zmiany strukturalne grup podmiotów gospodarki narodowej na obszarach przygranicznych na terenie Polski w latach 2021–2022

Publikacja poświęcona jest zmianom strukturalnym grup podmiotów gospodarki narodowej w strefie przygranicznej. Dane o liczbie podmiotów gospodarki narodowej wpisanych do rejestru REGON zostały przedstawione według sektorów własności i wybranych form prawnych oraz w układzie Polskiej Klasyfikacji Działalności – PKD 2007. Opracowanie zawiera analizę grup podmiotów gospodarki narodowej na obszarach przy granicy zewnętrznej i wewnętrznej Unii Europejskiej na terenie Polski oraz na obszarach nadmorskich, obejmując tym samym wszystkie obszary przygraniczne kraju.



Województwo podkarpackie w liczbach 2023

Folder prezentuje najnowsze dostępne dane dotyczące województwa podkarpackiego. Wybrane zagadnienia zaprezentowano na tle kraju. Opracowanie zawiera także informacje z zakresu statystyki transgranicznej dotyczące m.in. przekroczeń granicy i wydatków cudzoziemców. Folder wydawany jest od 2006 r.

Euroregiony na granicy Polski

Euroregiony⁴ to szczególne obszary transgranicznej współpracy regionalnej w Europie. Powołuje się je w celu wspierania rozwoju gospodarczego (np. budowa infrastruktury przygranicznej) oraz wspólnego rozwiązywania lokalnych problemów o charakterze ponadgranicznym (np. ochrona i odnowa środowiska naturalnego). Stwarzają one także warunki do różnorodnych kontaktów międzyludzkich o charakterze kulturalnym, sportowym, naukowym.

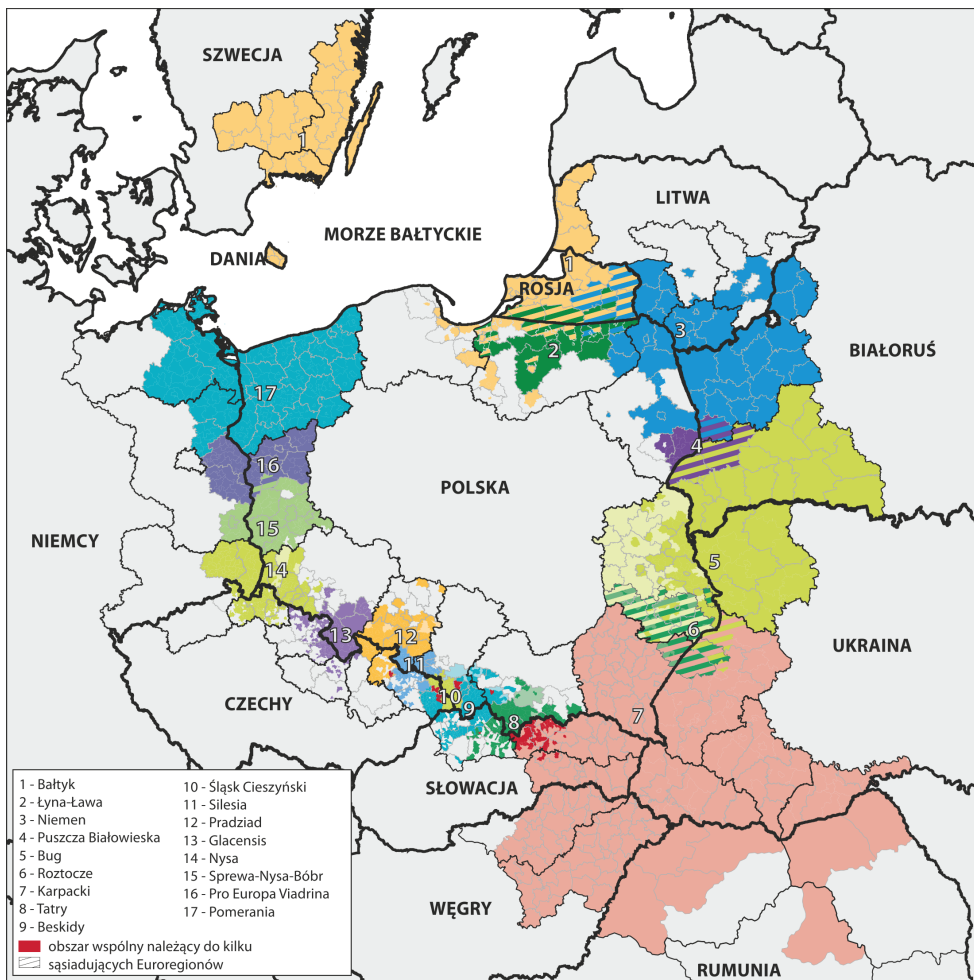
W Europie Zachodniej pierwsze euroregiony tworzono od końca lat 50. XX wieku, a w Europie Środkowowschodniej, po przemianach ustrojowych, od lat 90. XX wieku.

W granicach Polski znajduje się 17 euroregionów.

Euroregion	Rok założenia	Skład euroregionu
Nysa	1991	Polska, Czechy, Niemcy
Karpacki	1993	Polska, Słowacja, Ukraina, Węgry, Rumunia
Sprewa-Nysa-Bóbr	1993	Polska, Niemcy
Pro Europa Viadrina	1993	Polska, Niemcy
Tatry	1994	Polska, Słowacja
Bug	1995	Polska, Ukraina, Białoruś
Pomerania	1995	Polska, Niemcy
Glacensis	1996	Polska, Czechy
Niemen	1997	Polska, Litwa, Białoruś, Rosja
Pradziad	1997	Polska, Czechy
Bałtyk	1998	Polska, Rosja, Litwa, Szwecja, Dania
Śląsk Cieszyński	1998	Polska, Czechy
Silesia	1998	Polska, Czechy
Beskidy	2000	Polska, Czechy, Słowacja
Puszcza Białowieska	2002	Polska, Białoruś
Łyna-Ława	2003	Polska, Rosja
Roztocze	2020	Polska, Ukraina

Rozwój euroregionów, a co za tym idzie współpracy transgranicznej, jest wspierany finansowo przez inicjatywy wspólnotowe Unii Europejskiej, ponieważ stanowi ważną część polityki rozwoju regionalnego UE.

⁴ <https://encyklopedia.pwn.pl/szukaj/euroregiony.html> (dostęp 12.02.2024).



Euroregion Nysa powstał w grudniu 1991 r. Obejmuje swym działaniem obszary położone na styku granic Polski (tereny Sudetów Zachodnich oraz powiat żarski), Czech (tereny Sudetów Zachodnich oraz region Usti nad Łabą) i Niemiec (od Gór Łużyckich i Pogórza Łużyckiego na północ, obejmując także Łużyce Dolne, powiaty Löbau – Żytawa, Budziszyn, Kamenz, Łużyce Górne – Dolny Śląsk).

Euroregion Karpacki powstał w lutym 1993 r. Porozumienie o utworzeniu Związku Międzyregionalnego „Euroregion Karpacki” zostało podpisane przez przedstawicieli władz regionalnych: Polski, Słowacji, Ukrainy i Węgier. Stronę rumuńską przyjęto w poczet członków Związku w kwietniu 1997 r. Euroregion Karpacki jest największym euroregionem na granicy Polski pod względem powierzchni.

Euroregion Sprewa-Nysa-Bóbr powstał we wrześniu 1993 r. Po polskiej stronie obejmuje południową i środkową część województwa lubuskiego oraz gminę Zbąszyń, która należy do województwa wielkopolskiego. Po stronie niemieckiej Euroregion obejmuje powiat Sprewa-Nysa oraz miasto Cottbus. Ponad 50% powierzchni Euroregionu zajmują lasy.

Euroregion Pro Europa Viadrina powstał w grudniu 1993 r. Położony jest po stronie polskiej w północnej części województwa lubuskiego i po stronie niemieckiej na wschodzie kraju związkowego Brandenburgia. Sens i cel utworzenia tego Euroregionu uwidocznił już w jego nazwie. Dosłowne tłumaczenie tej nazwy z języka łacińskiego oznacza „do Europy przez Odrę”. Chodziło o to, by zjednoczyć wschodnią i zachodnią Europę i określenie to odpowiada hasłu: „Dla Europy nad Odrą”.

Euroregion Tatry powstał w sierpniu 1994 r. Członkami Transgranicznego Związku Euroregion „Tatry” są jednostki samorządu terytorialnego polsko-słowackiego pogranicza. Obszar słowackiej części Euroregionu Tatry leży w północnej części Słowacji i obejmuje historyczne regiony: Spiszu, Liptowa, Orawy i część Szarisa. Po stronie polskiej obejmuje obszar gmin i miast leżących na terenie 7 powiatów województwa małopolskiego.

Euroregion Bug powstał we wrześniu 1995 r., założony przez przedstawicieli Polski i Ukrainy, a trzy lata później został rozszerzony na teren Białorusi. Obejmuje swym zasięgiem tereny położone w zlewni rzeki Bug. W jego skład wchodzi województwo lubelskie w Polsce, obwód brzeski na Białorusi, obwód wołyński oraz dwa rejony z obwodu lwowskiego na Ukrainie.

Euroregion Pomerania powstał w grudniu 1995 r. Umowę o jego utworzeniu podpisali przedstawiciele Polski i Niemiec. W lutym 1998 r. w Lund w Szwecji podpisano deklarację przystąpienia do Euroregionu Pomerania Związku Gmin Skanii. W marcu 2013 r. z powodu trudnej sytuacji finansowej Związek Gmin Skanii wystąpił z Euroregionu Pomerania.

Euroregion Glacensis powstał w grudniu 1996 r. Podpisano wtedy Umowę Ramową między Stowarzyszeniem Gmin Ziemi Kłodzkiej i Regionalnym Stowarzyszeniem do Spraw Współpracy Pogranicza Czech, Moraw i Ziemi Kłodzkiej. Nazwa tego euroregionu ma historyczny rodowód i wywodzi się ze średniowiecznego łacińskiego określenia Kotliny Kłodzkiej.

Euroregion Niemen powstał w czerwcu 1997 r. Jego założycielami zostali: ówczesne województwo suwalskie (Polska), województwa Alytus i Mariampol (Litwa) oraz obwód grodzieński (Białoruś). W kwietniu 2002 r. do Euroregionu przystąpiła strona rosyjska.

Euroregion Pradziad powstał w lipcu 1997 r. Ideą przyświecającą założeniu euroregionu było zbliżenie i współpraca pomiędzy Polską i Czechami na styku: Moraw, Śląska i Śląska Opolskiego. Nazwa pochodzi od najwyższego w okolicy szczytu górskiego (Praded – 1491 m n.p.m.).

Euroregion Bałtyk powstał w lutym 1998 r. i jest organizacją opartą na współpracy południowo-wschodniej części regionu Morza Bałtyckiego. W jego skład wchodzi regiony z: Danii, Litwy, Polski, Rosji i Szwecji.

Euroregion Śląsk Cieszyński powstał w kwietniu 1998 r. Leży na obszarze przygranicznym południowej Polski oraz północno-wschodnich Czech, w bliskim sąsiedztwie Słowacji. Obszar Euroregionu ciągnie się od Godowa i Jastrzębia-Zdroju po Istebną, i od Bohumina po Hrávav. Naturalną oś tych terenów tworzy rzeka Olza.

Euroregion Silesia powstał we wrześniu 1998 r. Polską część Euroregionu Silesia tworzy Stowarzyszenie Gmin Dorzecza Górnej Odry. Stolicą Euroregionu Silesia po stronie polskiej jest miasto Racibórz. Czeską część Euroregionu Silesia tworzyło Regionalne Stowarzyszenie ds. Czesko-Polskiej Współpracy Śląsk Opawski, dziś Euroregion Silesia-CZ. Stolicą Euroregionu Silesia po stronie czeskiej jest miasto Opava.

Euroregion Beskidy powstał w czerwcu 2000 r. z inicjatywy władz lokalnych beskidzkich gmin pogranicza polsko-słowacko-czeskiego. Składa się z trzech stowarzyszeń mających swoje siedziby w Polsce, Czechach i na Słowacji.

Euroregion Puszcza Białowieska powstał w maju 2002 r. Polska część Euroregionu Puszcza Białowieska położona jest w południowo-wschodniej części województwa podlaskiego. Białoruska część położona jest w zachodniej części Białorusi. Są to sąsiadujące ze sobą regiony, obejmujące swoim zasięgiem – unikalny w skali Europy i świata – kompleks lasów pierwotnych Puszczy Białowieskiej.

Euroregion Łyna-Ława powstał we wrześniu 2003 r. Jest międzynarodowym zrzeszeniem samorządów lokalnych powiatów województwa warmińsko-mazurskiego (strona polska) oraz rejonów Obwodu Królewieckiego (strona rosyjska). Jego siedziba znajduje się w Polsce w Bartoszycach.

Euroregion Roztocze powstał w listopadzie 2020 r. na podstawie umowy pomiędzy Stowarzyszeniem Samorządów Euroregion Roztocze (strona polska), a Stowarzyszeniem Samorządów Euroregion Roztocze Ukraina. W wyniku podpisania umowy utworzono Związek Transgraniczny Euroregion Roztocze. Euroregion Roztocze to bezpośrednio sąsiadujące ze sobą obszary Polski i Ukrainy, obejmujące w szczególności obszar Transgranicznego Rezerwatu Biosfery Roztocze UNESCO wraz z obszarami przyległymi.

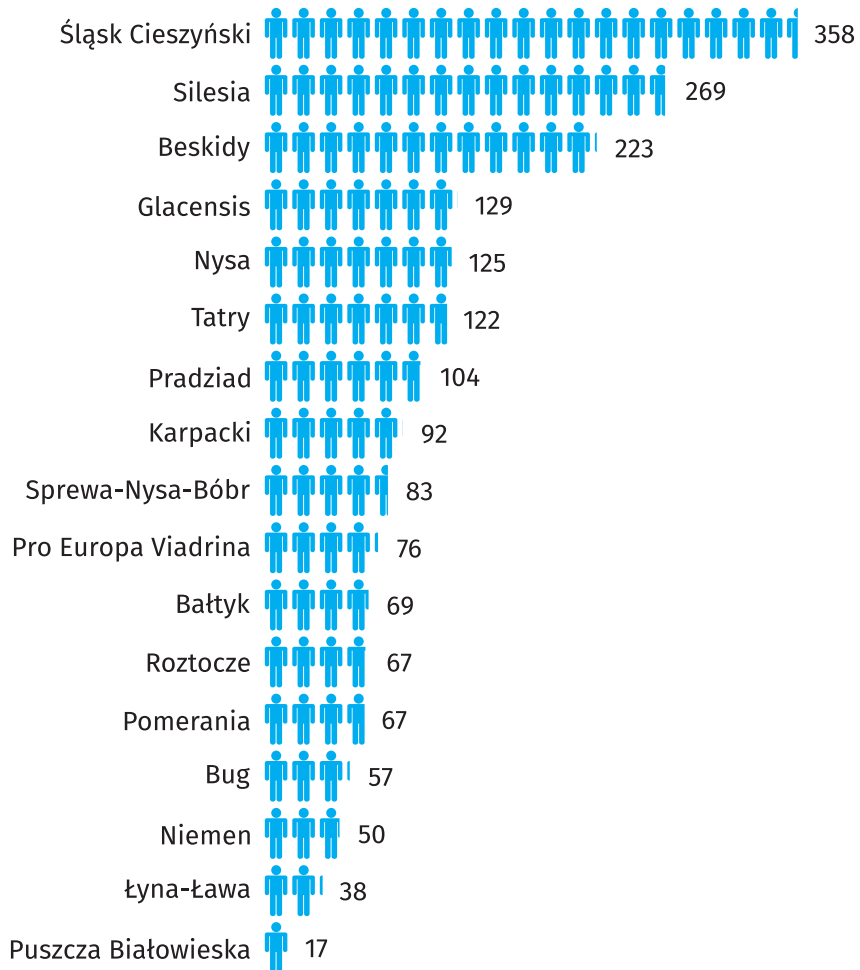
Ważniejsze dane dotyczące Euroregionów na granicy Polski w 2022 r.

Euroregion	Ludność w mln osób	Powierzchnia w tys. km ²	Ludność na 1 km ²	Przyrost naturalny na 1000 ludności
Nysa	1,5	11,8	124,8	-7,0
Karpacki	14,8 ^a	161,1	92,2 ^a	b.d.
Sprewa-Nysa-Bóbr	0,8	9,9	82,5	-6,0
Pro Europa Viadrina	0,8	10,7	76,1	-6,9
Tatry	0,8	6,9	122,0	0,5
Bug	4,6 ^a	80,9	56,8 ^a	b.d.
Pomerania	2,7	40,1	66,7	-7,2
Glacensis	0,8	5,8	128,9	-7,1
Niemen	2,7	53,8	49,8	b.d.
Pradziad	0,8	7,4	103,1	-5,1
Bałtyk	3,4	49,1	69,4	-4,0
Śląsk Cieszyński	0,6	1,7	357,9	-4,0
Silesia	0,7	2,8	268,8	-4,3
Beskidy	1,4	6,3	222,7	-2,5
Puszcza Białowieska	0,1	8,2	16,5	b.d.
Łyna-Ława	0,5	14,2	38,3	b.d.
Roztocze	0,8 ^a	11,3	67,1 ^a	b.d.

a dane za 2021 r.

b.d. – brak danych

Ludność na 1 km² w 2021 r.



Publikacje i opracowania sygnałne dotyczące Euroregionów wydane w latach 2022-2023



**Euroregion Nysa w 2021 r. –
– wybrane informacje statystyczne**
Nysa Euroregion in 2021 – selected statistical information

Euroregion Nysa – wybrane informacje statystyczne 2021 (wyd. US Wrocław)

Publikacja o powiatach tworzących Euroregion Nysa, w której dane prezentowane są w pięciu działach tematycznych: ludność; warunki życia ludności, ochrona zdrowia i pomoc społeczna; turystyka; podmioty gospodarki narodowej i rynek pracy; użytkowanie gruntów. Uzupełnieniem danych w tablicach jest zestaw kartogramów, na których przedstawiane są wybrane zjawiska w przekroju powiatów.

Opracowanie jest efektem współpracy statystyków z Urzędu Statystycznego we Wrocławiu z partnerami z Krajowego Urzędu Statystycznego Saksonii w Kamen oraz z Czeskiego Urzędu Statystycznego Przedstawicielstwa w Libercu, prowadzonej w ramach struktur roboczych Euroregionu Nysa.

Publikacja wydawana jest corocznie od 2000 roku.



Rolnictwo w Euroregionie Nysa w 2020 r.

Wybrane informacje porównawcze pochodzące ze spisów rolnych przeprowadzonych w 2020 r. w Polsce, Czechach i Niemczech.

Wybrane informacje porównawcze pochodzące ze spisów rolnych przeprowadzonych w 2020 r. w Polsce, Czechach i Niemczech.

Wybrane informacje porównawcze pochodzące ze spisów rolnych przeprowadzonych w 2020 r. w Polsce, Czechach i Niemczech.

Wybrane informacje porównawcze pochodzące ze spisów rolnych przeprowadzonych w 2020 r. w Polsce, Czechach i Niemczech.

Wybrane informacje porównawcze pochodzące ze spisów rolnych przeprowadzonych w 2020 r. w Polsce, Czechach i Niemczech.

Wybrane informacje porównawcze pochodzące ze spisów rolnych przeprowadzonych w 2020 r. w Polsce, Czechach i Niemczech.

Wybrane informacje porównawcze pochodzące ze spisów rolnych przeprowadzonych w 2020 r. w Polsce, Czechach i Niemczech.

Wybrane informacje porównawcze pochodzące ze spisów rolnych przeprowadzonych w 2020 r. w Polsce, Czechach i Niemczech.

Wybrane informacje porównawcze pochodzące ze spisów rolnych przeprowadzonych w 2020 r. w Polsce, Czechach i Niemczech.

Wybrane informacje porównawcze pochodzące ze spisów rolnych przeprowadzonych w 2020 r. w Polsce, Czechach i Niemczech.

Wybrane informacje porównawcze pochodzące ze spisów rolnych przeprowadzonych w 2020 r. w Polsce, Czechach i Niemczech.

Wybrane informacje porównawcze pochodzące ze spisów rolnych przeprowadzonych w 2020 r. w Polsce, Czechach i Niemczech.

Wybrane informacje porównawcze pochodzące ze spisów rolnych przeprowadzonych w 2020 r. w Polsce, Czechach i Niemczech.

Wybrane informacje porównawcze pochodzące ze spisów rolnych przeprowadzonych w 2020 r. w Polsce, Czechach i Niemczech.

Wybrane informacje porównawcze pochodzące ze spisów rolnych przeprowadzonych w 2020 r. w Polsce, Czechach i Niemczech.

Wybrane informacje porównawcze pochodzące ze spisów rolnych przeprowadzonych w 2020 r. w Polsce, Czechach i Niemczech.

Wybrane informacje porównawcze pochodzące ze spisów rolnych przeprowadzonych w 2020 r. w Polsce, Czechach i Niemczech.

Wybrane informacje porównawcze pochodzące ze spisów rolnych przeprowadzonych w 2020 r. w Polsce, Czechach i Niemczech.

Wybrane informacje porównawcze pochodzące ze spisów rolnych przeprowadzonych w 2020 r. w Polsce, Czechach i Niemczech.

Wybrane informacje porównawcze pochodzące ze spisów rolnych przeprowadzonych w 2020 r. w Polsce, Czechach i Niemczech.

Wybrane informacje porównawcze pochodzące ze spisów rolnych przeprowadzonych w 2020 r. w Polsce, Czechach i Niemczech.

Wybrane informacje porównawcze pochodzące ze spisów rolnych przeprowadzonych w 2020 r. w Polsce, Czechach i Niemczech.

Wybrane informacje porównawcze pochodzące ze spisów rolnych przeprowadzonych w 2020 r. w Polsce, Czechach i Niemczech.

Wybrane informacje porównawcze pochodzące ze spisów rolnych przeprowadzonych w 2020 r. w Polsce, Czechach i Niemczech.

Wybrane informacje porównawcze pochodzące ze spisów rolnych przeprowadzonych w 2020 r. w Polsce, Czechach i Niemczech.

Wybrane informacje porównawcze pochodzące ze spisów rolnych przeprowadzonych w 2020 r. w Polsce, Czechach i Niemczech.

Wybrane informacje porównawcze pochodzące ze spisów rolnych przeprowadzonych w 2020 r. w Polsce, Czechach i Niemczech.

Wybrane informacje porównawcze pochodzące ze spisów rolnych przeprowadzonych w 2020 r. w Polsce, Czechach i Niemczech.

Wybrane informacje porównawcze pochodzące ze spisów rolnych przeprowadzonych w 2020 r. w Polsce, Czechach i Niemczech.

Wybrane informacje porównawcze pochodzące ze spisów rolnych przeprowadzonych w 2020 r. w Polsce, Czechach i Niemczech.

Wybrane informacje porównawcze pochodzące ze spisów rolnych przeprowadzonych w 2020 r. w Polsce, Czechach i Niemczech.

Wybrane informacje porównawcze pochodzące ze spisów rolnych przeprowadzonych w 2020 r. w Polsce, Czechach i Niemczech.

Wybrane informacje porównawcze pochodzące ze spisów rolnych przeprowadzonych w 2020 r. w Polsce, Czechach i Niemczech.

Rolnictwo w Euroregionie Nysa w 2020 r. (wyd. US Wrocław)

Opracowanie zawiera wybrane informacje porównawcze pochodzące ze spisów rolnych przeprowadzonych w 2020 r. w Polsce, Czechach i Niemczech, wzbogacone grafiką, komentarzem i definicjami pojęć z zakresu rolnictwa obowiązującymi w trzech krajach.

Dostępność informacji dotyczących obszarów przygranicznych

BANK DANYCH LOKALNYCH – jest największą w Polsce bazą danych o gospodarce, społeczeństwie i środowisku. BDL oferuje ponad 40 tys. cech statystycznych pogrupowanych tematycznie. Pierwsze dane pochodzą z 1995 roku. <https://bdl.stat.gov.pl/BDL/start>

BAZA DEMOGRAFIA została utworzona w celu zapewnienia użytkownikowi stałego dostępu do informacji statystycznych charakteryzujących sytuację demograficzną w Polsce. Stanowi zintegrowane źródło danych statystycznych w zakresie stanu i struktury ludności, ruchu naturalnego oraz migracji. Baza zapewnia dostęp do danych obrazujących dynamikę zachodzących zmian w populacji ludności. Informacje zgromadzone w bazie są systematycznie uzupełniane oraz aktualizowane. <http://demografia.stat.gov.pl/bazademografia/>

DZIEDZINOWE BAZY WIEDZY obejmują bardzo szeroką tematykę m.in. z obszaru rachunków narodowych, demografii, wyników z działalności przedsiębiorstw, przemysłu, budownictwa, handlu, transportu, łączności, koniunktury, rynku pracy, cen, zdrowia, warunków życia czy rolnictwa, przyrody lub ochrony środowiska. Zastosowana formuła platformy analitycznej umożliwia dowolne dopasowanie zakresu danych do potrzeb użytkownika, a tym samym łatwe przejście z poziomu danych do poziomu informacji, a następnie wiedzy i decyzji. Udostępnione bazy wiedzy zapewniają również możliwość wizualizacji danych w formie tabel, wykresów i map, a także pobranie tych materiałów oraz ich wykorzystanie w ramach własnych opracowań i analiz. Dziedzinowe Bazy Wiedzy to bogaty zakres dodatkowych informacji obejmujący wyjaśnienia metodologiczne, zestawy linków do publikacji, opracowań oraz ciekawostek związanych z daną dziedziną. <https://dbw.stat.gov.pl>

PORTAL GEOSTATYSTYCZNY – to nowoczesne rozwiązanie do prezentacji danych statystycznych w ujęciu przestrzennym. Pełni funkcje gromadzenia, prezentowania oraz udostępniania informacji dla szerokiego grona odbiorców, m.in. administracji publicznej, przedsiębiorców, użytkowników indywidualnych oraz instytucji naukowo-badawczych. <https://portal.geo.stat.gov.pl/>

STRATEG – to system wspierający proces monitorowania rozwoju oraz ewaluację efektów podejmowanych działań na rzecz wzmocnienia spójności społecznej. Baza zawiera obszerny zestaw mierników kluczowych dla monitorowania rozwoju (głównie o rocznej częstotliwości) na poziomie kraju, jak również na niższych szczeblach podziału terytorialnego. W celu zapewnienia możliwości porównań międzynarodowych baza gromadzi również podstawowe wskaźniki dla Unii Europejskiej, krajów członkowskich i regionów na poziomie NUTS 2. System pełni również funkcję repozytorium wskaźni-

ków pochodzących z różnych strategii. Analizę informacji ułatwiają narzędzia służące do wizualizacji danych w formie map i wykresów, jak również obszerny zbiór metadanych opisujących wskaźniki. Ponadto w zasobach systemu znaleźć można zestaw dodatkowych informacji, m.in. linków do najważniejszych dokumentów o charakterze strategicznym. <https://strateg.stat.gov.pl/>

GŁÓWNY URZĄD STATYSTYCZNY <https://stat.gov.pl/>

URZĘDY STATYSTYCZNE:

Białystok	https://bialystok.stat.gov.pl/
Bydgoszcz	https://bydgoszcz.stat.gov.pl/
Gdańsk	https://gdansk.stat.gov.pl/
Katowice	https://katowice.stat.gov.pl/
Kielce	https://kielce.stat.gov.pl/
Kraków	https://krakow.stat.gov.pl/
Lublin	https://lublin.stat.gov.pl/
Łódź	https://lodz.stat.gov.pl/
Olsztyn	https://olsztyn.stat.gov.pl/
Opole	https://opole.stat.gov.pl/
Poznań	https://poznan.stat.gov.pl/
Rzeszów	https://rzeszow.stat.gov.pl/
Szczecin	https://szczecin.stat.gov.pl/
Warszawa	https://warszawa.stat.gov.pl/
Wrocław	https://wroclaw.stat.gov.pl/
Zielona Góra	https://zielonagora.stat.gov.pl/

Informacje o trwających badaniach znajdują Państwo również w mediach społecznościowych. Zachęcamy do odwiedzenia @GUS_STAT (na platformie X: https://twitter.com/gus_stat) oraz @GlownyUrzadStatystyczny (na Facebooku: <https://www.facebook.com/GlownyUrzadStatystyczny/>).

URZĘDY STATYSTYCZNE PAŃSTW SĄSIADUJĄCYCH:

Białoruś – National Statistical Committee of the Republic of Belarus

Czechy – Czech Statistical Office (CZSO)

Litwa – Statistics Lithuania

Niemcy – Federal Statistical Office (Destatis)

Rosja – Federal State Statistical Service

Słowacja – Statistical Office of the Slovak Republic

Ukraina – State Statistics Service of Ukraine

EUROSTAT, Europejski Urząd Statystyczny – europejskie statystyki

<https://ec.europa.eu/eurostat/web/main/home>

EUROREGIONY:

Nysa <http://www.euroregion-nysa.pl/>

Karpacki <https://www.karpacki.pl/>

Sprewa-Nysa-Bóbr <http://euroregion-snb.pl/>

Pro Europa Viadrina <https://www.euroregion-viadrina.pl/>

Tatry <http://www.euroregion-tatry.pl>

Bug <https://euroregionbug.pl/>

Pomerania <https://www.pomerania.org.pl/>

Glacensis <http://euroregion-glacensis.ng.pl/>

Niemen <https://niemen.org.pl/>

Pradziad <https://europradziad.pl>

Bałtyk <https://eurobalt.org.pl/>

Śląsk Cieszyński <https://www.olza.pl/pl/o-nas/euroregion-slask-cieszynski/>

Silesia <https://euroregion-silesia.pl/>

Beskidy <http://www.euroregion-beskidy.pl/>

Puszcza Białowieska <http://www.euroregion-pb.pl/wordpress/>

Łyna-Ława http://encyklopedia.warmia.mazury.pl/index.php/Euroregion_Łyna-Ława

Roztocze <https://euroregionroztocze.org.pl/>

Uwagi ogólne

Teren przygraniczny – (według Wielkiego słownika języka polskiego⁵) to teren znajdujący się blisko granicy oddzielającej od siebie dwa państwa.

Strefa przygraniczna – (według Rozporządzenia (WE) nr 1931/2006⁶, definicja określona w związku z ustanowieniem przepisów dotyczących małego ruchu granicznego) oznacza strefę, która nie sięga dalej niż 30 kilometrów od granicy. Jednostki podziału administracyjnego, które mają być uznane za strefę przygraniczną, są określane przez zainteresowane państwa w umowach dwustronnych. Jeżeli jakakolwiek część danej jednostki administracyjnej położona jest między 30 a 50 kilometrem od linii granicy, to również uznaje się ją za część strefy przygranicznej. Strefa przygraniczna obejmuje także obszary wymienione w załączniku do Rozporządzenia Parlamentu Europejskiego i Rady (UE) nr 1342/2011⁷ (Obwód królewiecki, powiaty województwa pomorskiego w Polsce: pucki, miasto Gdynia, miasto Sopot, miasto Gdańsk, gdański, nowodworski, malborski, powiaty województwa warmińsko-mazurskiego w Polsce: miasto Elbląg, elbląski, braniewski, lidzbarski, bartoszycki, miasto Olsztyn, olsztyński, kętrzyński, mrągowski, węgorzewski, giżycki, gołdapski, olecki).

Statystyka publiczna od wielu lat prowadzi monitoring zjawisk społeczno-gospodarczych występujących na obszarach transgranicznych Polski z krajami sąsiadującymi. Opracowania z tego zakresu są zamieszczone na stronie internetowej GUS.

Monitoring obszarów transgranicznych w zakresie ruchu granicznego (w tym małego ruchu granicznego) oraz wydatków poniesionych za granicą przez osoby przekraczające granicę prowadzony jest poprzez wydawane informacje sygnałne w cyklach kwartalnych oraz publikacje roczne pod tytułem „Ruch graniczny oraz wydatki cudzoziemców w Polsce i Polaków za granicą”. Zostały one zaprezentowane w rozdziale Badania obszarów transgranicznych. Na potrzeby analityczne badań z zakresu podróży zarówno cudzoziemców w Polsce jak i Polaków za granicą („Podróże nierezydentów do Polski. Ruch pojazdów i osób na granicy Polski z krajami Unii Europejskiej” oraz „Uczestnictwo mieszkańców Polski (rezydentów) w podróżach”) odległości od granicy lądowej zostały pogrupowane w przedziały: 0–50 km, 51–100, powyżej 100 km od granicy. Dodatkowo

5 <https://wsjp.pl/haslo/podglad/36498/przygraniczny/4501846/teren> (dostęp 12.02.2024).

6 Rozporządzenie (WE) nr 1931/2006 Parlamentu Europejskiego i Rady z dnia 20 grudnia 2006 r. ustanawiające przepisy dotyczące małego ruchu granicznego na zewnętrznych granicach lądowych państw członkowskich i zmieniające postanowienia Konwencji z Schengen.

7 Rozporządzenie Parlamentu Europejskiego i Rady (UE) nr 1342/2011 z dnia 13 grudnia 2011 r. w sprawie zmiany rozporządzenia (WE) nr 1931/2006 w odniesieniu do włączenia obwodu królewiecki i niektórych powiatów polskich do obszaru uznawanego za strefę przygraniczną.

w przedziale 0–50 km zostały wyodrębnione dwa dodatkowe: 0–30 km i 31–50 km. Doświadczenia pokazują, że delimitacja intensywności oddziaływania granicy jest zagadnieniem dynamicznym, związanym w głównej mierze z ruchem granicznym, na rozmiary którego z kolei wpływ mają zmiany przepisów mających charakter ograniczeń bądź ułatwień wprowadzonych przez Polskę lub kraj sąsiedni, a także zróżnicowanie poziomu cen towarów i usług w krajach graniczących ze sobą.

Badanie i monitoring zjawisk zachodzących na obszarach transgranicznych jest procesem złożonym i ma charakter międzynarodowy. Obejmuje różne aspekty zjawisk społeczno-gospodarczych. Statystyka publiczna, w szczególności urzędy regionalne, wychodząc naprzeciw zapotrzebowaniu informacyjnemu przygotowują opracowania statystyczne poświęcone tematyce transgranicznej oraz euroregionalnej. Charakter obszarów transgranicznych czy też euroregionów jest mocno zróżnicowany. Zróżnicowanie to występuje ze względu na wielkość obszaru (czasem ograniczającego się do terenów przygranicznych dwóch państw, a niekiedy obejmującego regiony 4–5 państw), jak też ze względu na charakter tych obszarów (euroregion tworzą tylko regiony państw należących do UE, bądź uczestniczą w nich także regiony państw, które nie należą do UE). Występuje również zróżnicowanie ze względu na środowisko, poziom rozwoju społeczno-gospodarczego czy uwarunkowania polityczne i kulturowe. W niektórych przypadkach regiony transgraniczne i euroregiony to praktycznie te same obszary. Monitorowanie wpływu zjawisk na gospodarkę i rozwój obszarów przygranicznych po obu stronach granicy (oraz w regionach różnych krajów) przysparza niejednokrotnie obiektywnych trudności. Trudności te dotyczą w szczególności niskiego stopnia porównywalności danych statystycznych, wynikającego z różnic metodologicznych prowadzonych badań (zwłaszcza odnoszących się do zagadnień gospodarczych) czy braku informacji na danym poziomie agregacji. Szczególne utrudnienia w tym zakresie występują na wschodnim pograniczu Polski, z uwagi na sąsiedztwo z krajami nienależącymi do Unii Europejskiej. Przygotowanie opracowań statystycznych dotyczących obszarów transgranicznych wymaga współpracy pomiędzy stroną polską i odpowiednimi partnerami zagranicznymi.

Obszar przygraniczny (strefa przygraniczna) zdelimitowany na potrzeby charakterystyki obszarów przygranicznych na terenie Polski został określony przy zastosowaniu następujących kryteriów:

- wstępnej delimitacji dokonano w oparciu o kryterium odległości miejsca dokonania zakupów od przejścia granicznego przez cudzoziemców oraz odległości od przejścia granicznego miejsca zamieszkania Polaków powracających z zagranicy, uzupełniając je o dane z obiektów noclegowych. W tym celu wykorzystano wyniki badań: „Podróże nierezydentów do Polski. Ruch pojazdów i osób na granicy Polski z krajami Unii Europejskiej” oraz „Uczestnictwo mieszkańców Polski (rezydentów) w podróżach”, a także „Baza noclegowa turystyki i jej wykorzystanie”;

- do strefy przygranicznej zakwalifikowano wszystkie miejscowości znajdujące się na obszarze wyznaczonym przez promień 30 lub 50 km od przejść granicznych;
- delimitacji powiatów przygranicznych dokonano na podstawie kryterium powierzchni lub ludności zamieszkującej zdelimitowany obszar.

Jeżeli więcej niż 50% powierzchni powiatu (suma powierzchni zdelimitowanych miejscowości) znajduje się w zdelimitowanej strefie przygranicznej powiat przynależy do strefy przygranicznej. Jeżeli więcej niż 50% ludności powiatu (suma ludności w zdelimitowanych miejscowościach) zamieszkuje w zdelimitowanej strefie przygranicznej powiat przynależy do strefy przygranicznej.

W przypadku gdy spełniony jest jeden z powyższych warunków, powiat uznano za przygraniczny.

Należy mieć na uwadze, że każdorazowe podjęcie charakterystyki terenu transgranicznego wymaga indywidualnego podejścia, w zależności od rozpatrywanego obszaru tematycznego.

Introduction

The economic development of border regions is supported by the establishment and maintenance of mutual relations of a cross-border nature by neighbouring countries. Due to the dynamically developing interregional cooperation, there is a great demand for information on cross-border areas. In order to meet these needs, Statistics Poland creates an information infrastructure and a coherent research system for these areas. The study of processes taking place in border regions covers various aspects of socio-economic phenomena and is multidimensional and transnational in nature. In order to implement the undertaken activities, international cooperation is developed and tightened between Polish statistics and statistics from other countries.

In order to conduct surveys on socio-economic phenomena and processes taking place in the border regions, the President of Statistics Poland appointed, in 2008, within the organizational structure of the Statistical Office in Rzeszów, the Centre for Transborder Areas Surveys and Statistics for Euroregions, which also plays coordinating role for Statistics Poland in the scope of research works related to cross-border areas. The result of this work, carried out both by public statistics in Poland and in cooperation with statistical offices, mainly in the neighbouring countries, as well as with Euroregions and other information providers, is the available statistical data and publications, which contain characteristics of border areas. A number of studies and analyses on this subject have been published in recent years. Most of them are translated into English language.

The present study is the fifth edition of the „Guide to surveys and studies on cross-border areas” (the first was published in 2016). It presents publications on this topic issued by public statistics in 2022 and 2023. Previously (in 2010, 2012 and 2014), there folder publications „Monitoring of socio-economic phenomena in border areas. The European Union’s external border on the territory of Poland”.

Surveys of cross-border areas

Evolution of surveys of cross-border areas

Following Poland's accession to the European Union in May 2004, the eastern border of Poland became the external border of the Union. Poland's accession to the Schengen area in December 2007, on the one hand, ensured the free movement of persons on the border of the Republic of Poland with European Union member states, but on the other hand, obliged our country to seal the external EU border.

In order to facilitate border traffic in the border zone, agreements on the local border traffic regime were signed with: Ukraine¹, and entered into force on 1 July 2009; Russia², which entered into force on 27 July 2012, but it remains suspended from 4 July 2016 and in 2010 with Belarus³, which has not yet been ratified by the Belarusian side.

In the context of the new conditions, it became necessary to develop methods that would allow obtaining data on border traffic on all types of Polish borders and searching for additional sources of information about the trips of Poles and foreigners.

In 2008, in order to meet these challenges, Polish public statistics resumed the survey of turnover of goods and services in border traffic, which had been conducted by Statistics Poland in the years 1994–2002. The survey was adjusted to new conditions and needs, and the existing methodology was verified and modified. Initially, the survey was conducted on the Polish-Ukrainian border, and in 2010–2013 it covered the entire external land border of the European Union in Poland. It was carried out in cooperation with the Border Guard and the Customs Service, among other things, with the support of regional authorities. The Methodological Commission of Statistics Poland accepted the survey methodology and the Statistical Council recommended it to the Programme for Surveys in Public Statistics. The survey was recognised as one of the priorities by the Commission for Cross

1 Agreement between the Government of the Republic of Poland and the Cabinet of Ministers of Ukraine on the rules of local traffic border, signed in Kiev on March 28, 2008, and the Protocol, signed in Warsaw on December 22, 2008, between the Government of the Republic of Poland and the Cabinet of Ministers of Ukraine on the amendment of the Agreement between the Government Of the Republic of Poland and the Cabinet of Ministers of Ukraine on the rules of local border traffic, signed in Kiev on March 28, 2008 (Journal of Laws of 2009, No. 103, item 858).

2 Agreement between the Government of the Republic of Poland and the Government of the Russian Federation on the rules of local border traffic signed in Moscow on December 14, 2011 (Journal of Laws of 2012, item 814).

3 Agreement between the Government of the Republic of Poland and the Government of the Republic of Belarus on the rules of local border traffic, signed in Warsaw on February 12, 2010 (Journal of Laws of 2010, No. 122, item 828).

-border Cooperation operating within the Polish-Ukrainian Intergovernmental Coordination Council for Interregional Cooperation at its meeting in Lutsk in December 2008.

At the same time, work was underway related to the need to ensure full information on border traffic after Poland's accession to the Schengen area. To this end, an inter-ministerial team on border traffic estimation was established, composed of the representatives of central institutions – Statistics Poland, the National Bank of Poland, the Ministry of Economy, the Ministry of Sport and Tourism, the Institute of Tourism, the Border Guard Headquarters, the General Directorate for National Roads and Motorways, and the Polish Tourist Organisation.

It was decided to develop and test a methodology for estimating the volume of border traffic on the internal borders of the European Union and Poland. In 2010, a pilot survey was conducted at 10 road crossing points on the internal EU border in Poland.

The next stage of research work carried out by Statistics Poland, the Ministry of Sport and Tourism, the National Bank of Poland and the Institute of Tourism was to undertake pilot surveys on the internal and external EU border in Poland and in households in 2013. A methodologically harmonised system of research on domestic and foreign trips of Poles and foreigners coming to Poland was developed.

Starting from 2014, the so-called „integrated” surveys – “Trips made by non-residents to Poland. The movement of vehicles and persons at the Polish border with the countries of the European Union” and “Participation of Polish citizens (residents) in trips” have been permanently included in the Programme for Surveys in Public Statistics. They replaced four surveys on trips, which until 2014 had been conducted by different institutions: Tourism abroad, Tourist activity of Poles, Tourism and leisure in households, Survey of turnover of goods and services in border traffic on the external border of the European Union in Poland.

The purpose of surveys of trips in the new formula is to provide comprehensive, comparable information for the needs of central and local government administration, the National Bank of Poland, Eurostat and other foreign and domestic recipients of data. These surveys are carried out by Statistics Poland in cooperation with the National Bank of Poland and Ministry of Sport and Tourism, and all statistical offices participate in their implementation. The authoring unit of integrated surveys of trips is the Statistical Office in Rzeszów.

Basic methodological information

The aim of the survey of trips made by foreigners (non-residents) to Poland as well as the movement of vehicles and persons at the Polish border with the countries of the European Union is to estimate, on a quarterly basis, the number of trips made by non-residents to Poland, as well as the value of expenditure incurred in connection with the trip to Poland, the characteristics of stay of persons arriving from abroad, obtaining information on persons crossing the border under the local border traffic regime, as well as estimating border traffic on the Polish border with other European Union countries.

The survey covers foreigners (non-residents) leaving Poland and the traffic of persons and vehicles on the Polish border with other EU countries. The subject of the survey is mainly:

- number and structure of crossings of the Polish border with EU countries by vehicles and persons;
- characteristics of non-residents' stay according to the main purpose of arrival to Poland, length of stay, the organizational form of the trip, the type of accommodation used in Poland and the means of transport used during the stay in Poland;
- characteristics of non-residents coming to Poland by country of permanent residence, gender and age;
- expenditure incurred by non-residents in Poland by type of expenditure (accommodation, meals, shopping, etc.), destination and country of residence;
- the distance from the border between the place of residence and the place of shopping and the frequency of crossing the border, characteristics of persons crossing the border under the local border traffic regime.

Interview questionnaires are prepared both in Polish and in 21 foreign languages.

The aim of the survey of the participation of Polish residents in trips is to determine the scale of participation of residents in trips, characteristics of domestic trips with one or more overnight stays as well as trips abroad, including expenditure related to trips. Interviews are carried out with members of households.

The scope of the survey covers mainly:

- characteristics of outgoing Polish citizens (residents) according to socio-demographic characteristics;
- number and structure of domestic and foreign trips;
- destinations of Polish residents by visited countries, purpose and duration of the trip, type of accommodation used, main means of transport, use of organiser's services;
- tourism expenditure by countries visited, destination, trip organization, length of stay, types of expenditure (accommodation, meals, purchases, etc.), expenditure incurred in Poland before going abroad.

Surveys of trips provide methodologically homogenous information, both for the needs of cross-border area statistics, as well as in the field of tourism statistics, national accounts and balance of payments. The data obtained in the surveys are also used by the central and regional government administration and self-government bodies in border regions to formulate assumptions for development strategies.

Publications and studies issued in 2022-2023

Statistics Poland

Based on the results of the surveys „Trips made by non-residents to Poland. The movement of vehicles and persons at the Polish border with the countries of the European Union” and „Participation of Polish citizens (residents) in trips” reports are prepared in the form of quarterly news releases and annual publications. The presented surveys contain the results of the survey of persons crossing the external and internal borders of the European Union in Poland. They contain information on border traffic at specific sections of the Polish border, as well as on expenditure incurred in Poland by foreigners and Poles abroad.



Border traffic and expenses made by foreigners in Poland and Poles abroad in 2022

(ed. SO Rzeszów)

The publication contains quarterly and annual data on the conducted surveys concerning the characteristics of the phenomena occurring in cross-border areas, in particular expenditure incurred in Poland by foreigners (non-residents) and Polish citizens (residents) abroad, as well as border traffic, taking into account, inter alia, destination or frequency of crossing the border. Based on the survey results delimitation of the border impact areas is presented also. The study is issued annually, starting from 2015.

In the period from the 3rd quarter of 2008 to the 4th quarter of 2013 inclusive, Statistics Poland conducted a survey on the turnover of goods and services in border traffic, first at the Polish-Ukrainian border, and from 2010 also on the border with Belarus and Russia. After each quarter of these surveys, preliminary news releases and annual publications were prepared. From 2014 onwards, news releases on surveys of trips on all sections of the border (land, seaports and airports), including preliminary results, are produced after each quarter.

(ed. SO Rzeszów)



- **Border traffic and expenses made by foreigners in Poland and by Poles abroad in the 1st, 2nd, 3rd, 4th quarter of 2022**
- **Border traffic and expenses made by foreigners in Poland and by Poles abroad in the 1st, 2nd, 3rd quarter of 2023**



Tourism in 2022 (ed. SO Rzeszów)

The presented study contains spatial differentiation of tourism potential in Poland – selected indicators presenting the location and the occupancy of accommodation establishments. The study also presents selected issues from the scope of participation of Polish residents in domestic and foreign trips and the characteristics of trips taking into account expenditure. Part of the publication is devoted to arrivals of foreign tourists to Poland. The study also includes information on border traffic (passenger and means of transport). It also presents selected information about activities of the Polish Tourist and Sightseeing Society. The publication has been published annually for several years.



Characteristics of border areas in Poland. Entities of the national economy in 2021 (ed. SO Rzeszów)

The release contains characteristics of national economy entities registered in the REGON register in the border area in Poland. This edition presents information on groups of national economy entities in border areas, both at the external and internal borders of the European Union within Poland and at the sea coastline. From 2020, the release is issued every 2 years

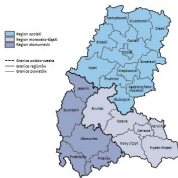


Stan i struktura demograficzna ludności oraz liczba mieszkań i budynków w regionach: opolskim, morawsko-śląskim i ołomunieckim na podstawie wyników NPHC 2011 i 2021

Opublikowane dane wyciąg z Narodowego Spisu Powszechnego Ludności i Mieszkań (NSP) 2011 i 2021 dotyczą sytuacji demograficznej i mieszkaniowej w trzech sąsiednich regionach: opolskim, morawsko-śląskim i ołomunieckim. W celu ukazania porównawczych zmian, ze względu na różnorodność uwarunkowań demograficznych, a także zmiany w poziomie produkcji i usług, w tym w zakresie wydatków na mieszkalnictwo.

Z danych i raportu 2017, w szczególności zgodnie z jego załącznikami, jak również z danymi, dotyczącymi: województwa opolskiego, województwa śląskiego i województwa łódzkiego, które stanowią część obszaru badawczego, w tym: województwa opolskiego, województwa śląskiego i województwa łódzkiego.

Mapa 1. Jednostki powiatowe w regionach opolskim, morawsko-śląskim i ołomunieckim



Size and structure of the population as well as number of buildings and dwellings in regions: Opolski, Morawsko-Śląski and Ołomuniecki on the basis of the National Population and Housing Census 2011 and 2021

(ed. SO Opole)

The study contains the results of The National Population and Housing Census (NPHC) 2011 and 2021 concerning the territorial units in three cross-border regions: Opolski, Ołomuniecki and Morawsko-Śląski.



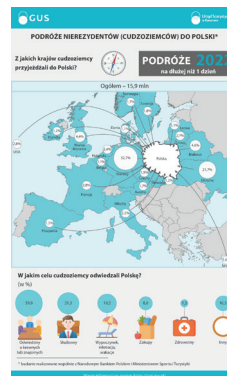
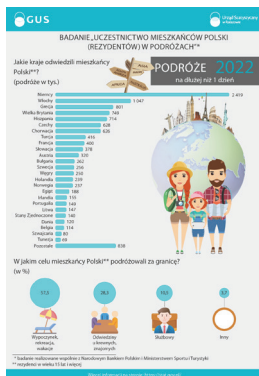
Survey on the participation of Polish citizens (residents) in trips in 2023

(ed. SO Rzeszów)

The folder promoting the household survey is published annually by the Statistical Office in Rzeszów. It presents selected issues concerning the participation of Polish citizens in domestic and foreign trips, as well as the characteristics of Poles' trips, taking into account their expenses.

Infographics presenting selected results of surveys related to trips

(ed. SO Rzeszów)



Statistical Office in Białystok



Border traffic and the flow of goods and services at the Polish-Belarusian border in 2022

News release issued from 2015. It provides information on the personal border traffic on the Polish-Belarusian border, frequency of crossing the border, the purpose of staying abroad, the distance from the border to the place of residence and making purchases. Data on the value and structure of expenditure made by foreigners in Poland and Poles abroad were also presented.

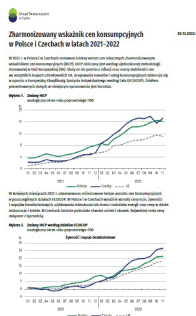
Statistical Office in Lublin



The development of cities in the Polish-Ukrainian borderland in the 21st century

The purpose of the publication is a comprehensive analysis of the socio-economic potential and development dynamics of cities of the Polish-Ukrainian borderland in the period 2000-2020. For this purpose, a wide range of indicators in the field of demography, labour market, national economy entities, industry and construction, social infrastructure, housing conditions and technical infrastructure were used. The conducted research allows to understand the basic opportunities and barriers to socio-economic development of the urban centres of the analysed cross-border macro-region.

Statistical Office in Opole



Harmonised Index of Consumer Prices in Poland and Czechia in the years 2021-2022

The study contains a comparison of monthly Harmonised Indices of Consumer Prices (HICP) in total and by individual divisions of the European Classification of Individual Consumption by Purpose (ECOIOPI) for Poland, Czechia and the European Union (EU) in the years 2021-2022. The HICP is calculated according to the unified methodology applied in the UE and is used to measure inflation as well as to assess price stability in all EU member states.

Statistical Office in Zielona Góra

Pogranicze polsko-niemieckie w liczbach w 2020 r.

POLISH-GERMAN BORDERLAND IN FIGURES 2020



Polish-German borderland in figures in 2020

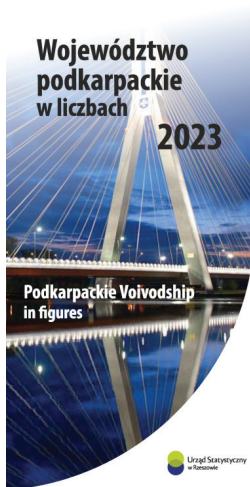
The publication contains statistical data characterizing the socio-economic situation in the Polish-German borderland. These are basic information concerning, among other things: population, labour market, transportation or gross domestic product. The study includes data by voivodeships: Dolnośląskie, Lubuskie, Wielkopolskie, Zachodniopomorskie, and the Länder – Berlin, Brandenburg, Mecklenburg-Vorpommern, Saxony. The main source of data was the EUROSTAT database.

Statistical Office in Rzeszów



Structural changes of groups of entities of the national economy located in the border area in Poland in the years 2021–2022

The publication is devoted to the structural changes of groups of entities national economy in the border area. Data about the number of entities of the national economy entered in the REGON register are presented by ownership sectors and selected legal forms as well as in the Polish Classification of Activities – PKD 2007. The study contains an analysis of groups of economic entities national in the areas near the external and internal border of the Union European in Poland and in coastal areas, thus covering all border areas of the country.



Podkarpackie Voivodship in figures 2023

The folder presents the latest available data on Podkarpackie Voivodship. Selected issues are presented compared to the country. The study also includes information in the field of cross-border statistics concerning, inter alia, border crossings and expenses of foreigners. The folder has been published since 2006.

Euroregions on the Polish border

Euroregions⁴ are specific areas of cross-border regional cooperation in Europe. They are set up to promote economic development (e.g. border infrastructure construction) and to jointly solve local problems of a cross-border nature (e.g. environmental protection and restoration). They also create the conditions for diverse interpersonal contacts of a cultural, sporting and scientific nature.

In Western Europe, the first Euroregions were created from the late 1950s, and in Central and Eastern Europe, after the political changes, from the 1990s.

There are 17 euroregions within Poland.

Euroregion	Year of establishment	Members
Nysa	1991	Poland, Czechia, Germany
Carpathian	1993	Poland, Slovakia, Ukraine, Hungary, Romania
Sprewa-Nysa-Bóbr	1993	Poland, Germany
Pro Europa Viadrina	1993	Poland, Germany
Tatry	1994	Poland, Slovakia
Bug	1995	Poland, Ukraine, Belarus
Pomerania	1995	Poland, Germany
Glacensis	1996	Poland, Czechia
Niemen	1997	Poland, Lithuania, Belarus, Russia
Praded	1997	Poland, Czechia
Baltic	1998	Poland, Russia, Lithuania, Sweden, Denmark
Cieszyn-Český Těšín	1998	Poland, Czechia
Silesia	1998	Poland, Czechia
Beskydy (Beskidy)	2000	Poland, Belarus, Slovakia
Białowieża Forest	2002	Poland, Belarus
Łyna-Ława	2003	Poland, Russia
Roztocze	2020	Poland, Ukraine

The development of Euroregions, and thus cross-border cooperation, is financially supported by EU Community initiatives as it forms an important part of the EU's regional development policy.

⁴ <https://encyklopedia.pwn.pl/szukaj/euroregiony.html> (access 12.02.2024).



The Nysa Euroregion was established in December 1991. It covers the areas located at the corner of Polish borders (areas of the Western Sudetes and Żarski powiat), Czechia (areas of the Western Sudetes and the Usti nad Labem region) and Germany (from the Lusatian Mountains and the Lusatian Foothills to the north, including also Lower Lusatia, powiats of Löbau - Żytawa, Budziszyn, Kamenz, Upper Lusatia – Lower Silesia).

The Carpathian Euroregion was established in February 1993. An agreement on creation of the Interregional Union „Carpathian Euroregion” was signed by the representatives of regional authorities: Poland, Slovakia, Ukraine and Hungary. The Romanian side was accepted as a member in April 1997. The Carpathian Euroregion is the largest Euroregion on the Polish border in terms of area.

The Sprewa-Nysa-Bóbr Euroregion was established in September 1993. On the Polish side, it covers the southern and central part of Lubuskie Voivodship and Zbąszyń gmina, which belongs to Wielkopolskie Voivodship. On the German side, the Euroregion includes the Spree-Nysa powiat and the city of Cottbus. Over 50% of the Euroregion’s area is covered by forests.

The Pro Europa Viadrina Euroregion was established in December 1993. It is located in the northern part of Lubuskie Voivodship on the Polish side and in the east of the Federal State of Brandenburg on the German side. The sense and purpose of creating this Euroregion was already revealed in its name. The literal translation of this name from Latin means „to Europe via the Oder”. The idea was to unite Eastern and Western Europe and this term corresponds to the slogan: „For Europe on the Oder”.

The Tatry Euroregion was established in August 1994. Members of the Cross-Border Euroregion Association „Tatry” are local government units of the Polish-Slovak border. The Slovak part of the Tatra Euroregion lies in the northern part of Slovakia and covers the historical regions of: Spisz, Liptov, Orava and part of Szarisz. On the Polish side, it covers the area of gminas and cities located in the area of 7 powiats of Małopolskie Voivodship.

The Bug Euroregion was established in September 1995, founded by representatives of Poland and Ukraine, and three years later it was extended to the territory of Belarus. It covers the areas located in the catchment area of the Bug River. It consists of Lubelskie Voivodship in Poland, the Brzeski Oblast in Belarus, Volyn Oblast and two districts from Lviv Oblast in Ukraine.

The Pomerania Euroregion was established in December 1995. An agreement on its establishment was signed by representatives of Poland and Germany. In February 1998 a declaration was signed in Lund, Sweden, for the Union of Skåne Municipalities to join Euroregion Pomerania. In March 2013, due to a difficult financial situation, the Union of Skåne Municipalities withdrew from the Pomerania Euroregion.

The Glacensis Euroregion was established in December 1996. The Framework Agreement between the association of towns and municipalities of the district of Kłodzko and the Regional Association for Cooperation on the Borderland of Czechia, Moravia and the Kłodzko district was signed. The name of this Euroregion has a historical origin and comes from the Medieval Latin term for the Kłodzko Valley.

The Niemen Euroregion was established in June 1997. Its founders were: former Suwałki voivodship (Poland), Alytus and Marijampole voivodships (Lithuania) and Grodno region (Belarus). In April 2002 the Russian side joined the Euroregion.

The Praded Euroregion was established in July 1997. The idea of the Euroregion foundation was the rapprochement and cooperation between Poland and Czechia on the border of Moravia, Silesia and Opole Silesia. The name comes from the highest mountain peak in the area (Praded – 1491 m).

The Baltic Euroregion was established in February 1998 and is an organisation based on the cooperation of the south-eastern part of the Baltic Sea region. It consists of regions from: Denmark, Lithuania, Poland, Russia and Sweden.

The Cieszyn-Český Těšín Euroregion was established in April 1998. It is located on the border area of southern Poland and north-eastern Czechia, in the close neighbourhood of Slovakia. The Euroregion area stretches from Godów and Jastrzębie-Zdrój to Istebna, and from Bohumin to Hrávav. The natural axis of this area is the Olza River.

The Silesia Euroregion was established in September 1998. The Polish part of the Silesia Euroregion is formed by the Polish Association of Municipalities of the Upper Oder River. The capital city of the Silesia Euroregion on the Polish side is Racibórz. The Czech part of the Silesia Euroregion was created by the Regional Association for the Czech-Polish Cooperation Opavian Silesia, now called Euroregion Silesia-CZ. The capital of the Silesia Euroregion on the Czech side is the town of Opava.

The Beskydy (Beskidy) Euroregion was established in June 2000 on the initiative of local authorities of Beskydy mountain communities from the Polish-Slovakian-Czech border. It consists of three associations based in: Poland, Czechia and Slovakia.

The Białowieża Forest Euroregion was established in May 2002. The Polish part of the Euroregion Białowieża Primeval Forest is located in the south-eastern part of Podlaskie Voivodship. The Belarusian part is located in the western part of Belarus. These are neighbouring regions encompassing – unique in Europe and in the world – the primeval forest complex of the Białowieża Primeval Forest.

The Łyna-Ława Euroregion was established in September 2003. It is an international association of local authorities from Warmińsko-Mazurskie Voivodship (Polish side) and the Kaliningrad Oblast (Russian side). It is based in Bartoszyce in Poland.

The Roztocze Euroregion was established in November 2020 on the basis of an agreement between the Association of Local Governments Euroregion Roztocze (Polish side) and the Association of Local Governments Roztocze Euroregion Ukraine. As a result of signing the agreement the Cross-Border Union Roztocze Euroregion was established. The Roztocze Euroregion comprises directly neighbouring areas of Poland and Ukraine, including in particular the Roztocze UNESCO Cross-Border Biosphere Reserve and adjacent areas.

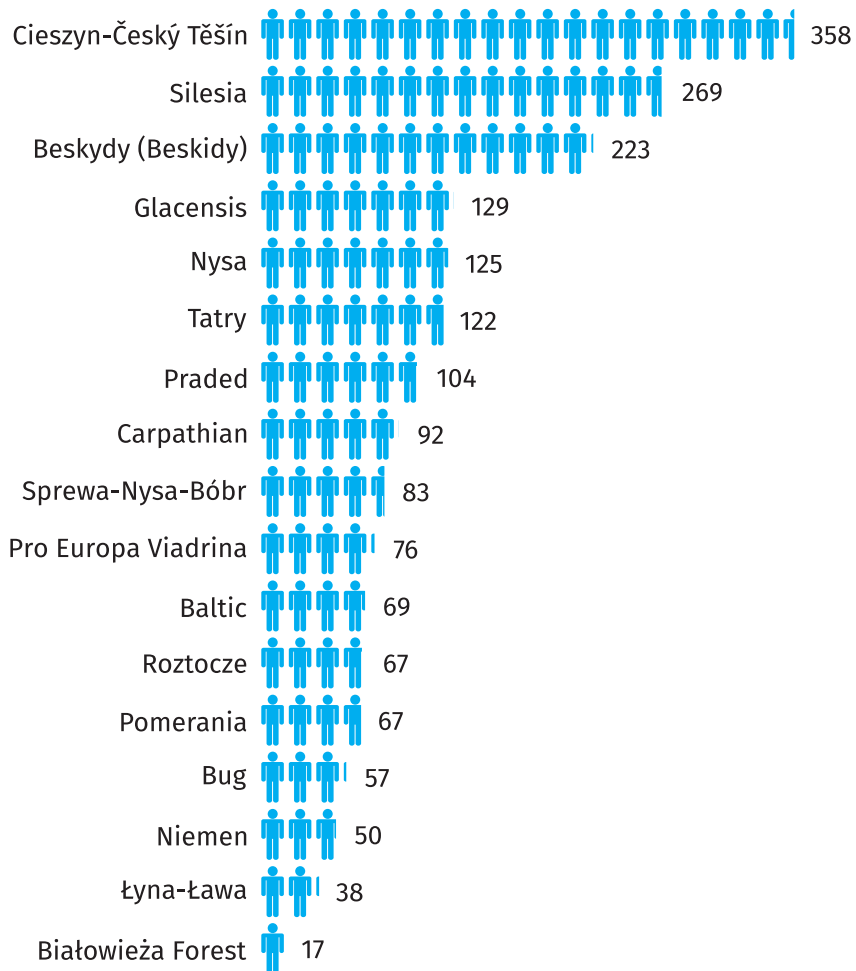
Major data on Euroregions on the Polish border in 2022

Euroregion	Population in million persons	Area in thousand km ²	Population per 1 km ²	Natural increase per 1000 population
Nysa	1.5	11.8	124.8	-7.0
Carpathian	14.8 ^a	161.1	92.2 ^a	b.d.
Sprewa-Nysa-Bóbr	0.8	9.9	82.5	-6.0
Pro Europa Viadrina	0.8	10.7	76.1	-6.9
Tatry	0.8	6.9	122.0	0.5
Bug	4.6 ^a	80.9	56.8 ^a	b.d.
Pomerania	2.7	40.1	66.7	-7.2
Glacensis	0.8	5.8	128.9	-7.1
Niemen	2.7	53.8	49.8	b.d.
Praded	0.8	7.4	103.1	-5.1
Baltic	3.4	49.1	69.4	-4.0
Cieszyn-Český Těšín	0.6	1.7	357.9	-4.0
Silesia	0.7	2.8	268.8	-4.3
Beskydy (Beskidy)	1.4	6.3	222.7	-2.5
Białowieża Forest	0.1	8.2	16.5	b.d.
Łyna-Ława	0.5	14.2	38.3	b.d.
Roztocze	0.8 ^a	11.3	67.1 ^a	b.d.

a data for 2021.

b.d. – data not available.

Population per 1 km² in 2021



Publications and news releases relating to Euroregions issued in 2022-2023



**Euroregion Nysa w 2021 r. –
– wybrane informacje statystyczne**
Nysa Euroregion in 2021 – selected statistical information

11/2022

Nysa Euroregion in 2021 – selected statistical information (ed. SO Wrocław)

A publication about powiats forming The Nysa Euroregion, in which data are presented in five thematic sections: „Population and area”, „Living conditions of the population, health care and social welfare”, „Culture and tourism”, „Entities of the national economy and labour market”, „Land use”. The data in the tables are complemented by a set of cartograms presenting selected phenomena by powiats.

Publication prepared in cooperation with the National Statistical Office of Saxony and the Czech Statistical Office of the District Representation in Liberec, within the working structures of the Nysa Euroregion.

The publication has been published annually since 2000.



Rolnictwo w Euroregionie Nysa w 2020 r.

wybrane informacje porównawcze pochodzące ze spisu rolniczych gospodarstw domowych w 2020 r. w Polsce, Czechach i Niemczech.

W raporcie porównano dane z trzech państw: Niemiec, Czech i Polski. Wyniki zostały przedstawione w formie tabeli i wykresów słupkowych. Wyniki zostały przedstawione w formie tabeli i wykresów słupkowych.

W raporcie porównano dane z trzech państw: Niemiec, Czech i Polski. Wyniki zostały przedstawione w formie tabeli i wykresów słupkowych. Wyniki zostały przedstawione w formie tabeli i wykresów słupkowych.

W raporcie porównano dane z trzech państw: Niemiec, Czech i Polski. Wyniki zostały przedstawione w formie tabeli i wykresów słupkowych. Wyniki zostały przedstawione w formie tabeli i wykresów słupkowych.

W raporcie porównano dane z trzech państw: Niemiec, Czech i Polski. Wyniki zostały przedstawione w formie tabeli i wykresów słupkowych. Wyniki zostały przedstawione w formie tabeli i wykresów słupkowych.

W raporcie porównano dane z trzech państw: Niemiec, Czech i Polski. Wyniki zostały przedstawione w formie tabeli i wykresów słupkowych. Wyniki zostały przedstawione w formie tabeli i wykresów słupkowych.

W raporcie porównano dane z trzech państw: Niemiec, Czech i Polski. Wyniki zostały przedstawione w formie tabeli i wykresów słupkowych. Wyniki zostały przedstawione w formie tabeli i wykresów słupkowych.

W raporcie porównano dane z trzech państw: Niemiec, Czech i Polski. Wyniki zostały przedstawione w formie tabeli i wykresów słupkowych. Wyniki zostały przedstawione w formie tabeli i wykresów słupkowych.

W raporcie porównano dane z trzech państw: Niemiec, Czech i Polski. Wyniki zostały przedstawione w formie tabeli i wykresów słupkowych. Wyniki zostały przedstawione w formie tabeli i wykresów słupkowych.

W raporcie porównano dane z trzech państw: Niemiec, Czech i Polski. Wyniki zostały przedstawione w formie tabeli i wykresów słupkowych. Wyniki zostały przedstawione w formie tabeli i wykresów słupkowych.

W raporcie porównano dane z trzech państw: Niemiec, Czech i Polski. Wyniki zostały przedstawione w formie tabeli i wykresów słupkowych. Wyniki zostały przedstawione w formie tabeli i wykresów słupkowych.

W raporcie porównano dane z trzech państw: Niemiec, Czech i Polski. Wyniki zostały przedstawione w formie tabeli i wykresów słupkowych. Wyniki zostały przedstawione w formie tabeli i wykresów słupkowych.

W raporcie porównano dane z trzech państw: Niemiec, Czech i Polski. Wyniki zostały przedstawione w formie tabeli i wykresów słupkowych. Wyniki zostały przedstawione w formie tabeli i wykresów słupkowych.

W raporcie porównano dane z trzech państw: Niemiec, Czech i Polski. Wyniki zostały przedstawione w formie tabeli i wykresów słupkowych. Wyniki zostały przedstawione w formie tabeli i wykresów słupkowych.

W raporcie porównano dane z trzech państw: Niemiec, Czech i Polski. Wyniki zostały przedstawione w formie tabeli i wykresów słupkowych. Wyniki zostały przedstawione w formie tabeli i wykresów słupkowych.

W raporcie porównano dane z trzech państw: Niemiec, Czech i Polski. Wyniki zostały przedstawione w formie tabeli i wykresów słupkowych. Wyniki zostały przedstawione w formie tabeli i wykresów słupkowych.

W raporcie porównano dane z trzech państw: Niemiec, Czech i Polski. Wyniki zostały przedstawione w formie tabeli i wykresów słupkowych. Wyniki zostały przedstawione w formie tabeli i wykresów słupkowych.

W raporcie porównano dane z trzech państw: Niemiec, Czech i Polski. Wyniki zostały przedstawione w formie tabeli i wykresów słupkowych. Wyniki zostały przedstawione w formie tabeli i wykresów słupkowych.

W raporcie porównano dane z trzech państw: Niemiec, Czech i Polski. Wyniki zostały przedstawione w formie tabeli i wykresów słupkowych. Wyniki zostały przedstawione w formie tabeli i wykresów słupkowych.

W raporcie porównano dane z trzech państw: Niemiec, Czech i Polski. Wyniki zostały przedstawione w formie tabeli i wykresów słupkowych. Wyniki zostały przedstawione w formie tabeli i wykresów słupkowych.

W raporcie porównano dane z trzech państw: Niemiec, Czech i Polski. Wyniki zostały przedstawione w formie tabeli i wykresów słupkowych. Wyniki zostały przedstawione w formie tabeli i wykresów słupkowych.

Agriculture in the Nysa Euroregion in 2020 (ed. SO Wrocław)

The study contains selected comparative information from agricultural censuses conducted in 2020 in Poland, Czechia and Germany, enriched with graphics, commentary and definitions of agricultural terms applicable in the three countries.

Availability of information on border areas

LOCAL DATA BANK – the largest database on economy, society and environment in Poland. BDL offers more than 40 thousand statistical features grouped by theme. The first data come from 1995. <https://bdl.stat.gov.pl/BDL/start>

DEMOGRAPHY BASIS was created in order to provide the user with permanent access to statistical information characterizing the demographic situation in Poland. It is an integrated source of statistical data on the state and structure of the population, vital statistics and migration. The database provides access to data depicting the dynamics of changes in the population. Information gathered in the database is systematically supplemented and updated. <http://demografia.stat.gov.pl/bazademografia/>

KNOWLEDGE DATABASES (DBW) cover a very wide range of areas, among others, national accounts, demography, results of activity of enterprises, industry, construction, trade, transport and communications, business tendencies, labour market, prices, health, living conditions, agriculture, nature or environmental protection. The analytical platform used allows for an arbitrary adjustment of the data range to the needs of the user and thus for easy transition from the data level to the level of information, followed by knowledge and decision. Knowledge Databases also provide the opportunity to visualize data in the form of tables, charts and maps, as well as to download and use them within own studies and analyses. DBW are characterized not only by the easiness of access to statistical data and solid base for decision-making. Each data set is supplemented with appropriate metadata, links, publications recommended, conferences and statistical titbits. <https://dbw.stat.gov.pl/en>

GEOSTATISTICS PORTAL – is a modern solution for presenting statistical data in spatial terms. It performs the functions of collecting, presenting and sharing information for a wide audience, incl. public administration, entrepreneurs, individual users and scientific and research institutions. <https://portal.geo.stat.gov.pl/en/home/>

STRATEG – is a system created by Statistics Poland for programming and monitoring of development policy. The database contains a comprehensive set of key measures to monitor the implementation of strategies in Poland (at the national, regional and voivodship level) and in the European Union (Europe 2020 strategy). In addition, the system provides statistical data relevant for cohesion policy implementation. Figures are supplemented by definitions and methodological information as well as reports and thematic analyses. Together with the rich database STRATEG offers functional tools to facilitate the analysis of phenomena in the form of charts and maps. <https://strateg.stat.gov.pl/>

STATISTICS POLAND <https://stat.gov.pl/en/>

STATISTICAL OFFICES:

Białystok	https://bialystok.stat.gov.pl/en/
Bydgoszcz	https://bydgoszcz.stat.gov.pl/en/
Gdańsk	https://gdansk.stat.gov.pl/en/
Katowice	https://katowice.stat.gov.pl/en/
Kielce	https://kielce.stat.gov.pl/en/
Kraków	https://krakow.stat.gov.pl/en/
Lublin	https://lublin.stat.gov.pl/en/
Łódź	https://lodz.stat.gov.pl/en/
Olsztyn	https://olsztyn.stat.gov.pl/en/
Opole	https://opole.stat.gov.pl/en/
Poznań	https://poznan.stat.gov.pl/en/
Rzeszów	https://rzeszow.stat.gov.pl/en/
Szczecin	https://szczecin.stat.gov.pl/en/
Warszawa	https://warszawa.stat.gov.pl/en/
Wrocław	https://wroclaw.stat.gov.pl/en/
Zielona Góra	https://zielonagora.stat.gov.pl/en/

Information on ongoing surveys can also be found in social media. We encourage you to visit @GUS_STAT (on X platform: https://twitter.com/gus_stat) and @GlownyUrzadStatystyczny (on Facebook: <https://www.facebook.com/GlownyUrzadStatystyczny/>).

STATISTICAL OFFICES OF NEIGHBOURING COUNTRIES:

Belarus – National Statistical Committee of the Republic of Belarus

Czechia – Czech Statistical Office (CZSO)

Lithuania – Statistics Lithuania

Germany – Federal Statistical Office (Destatis)

Russia – Federal State Statistical Service

Slovakia – Statistical Office of the Slovak Republic

Ukraine – State Statistics Service of Ukraine

EUROSTAT, European Statistical Office – European statistics

<https://ec.europa.eu/eurostat/web/main/home>

EUROREGIONS:

Nysa <http://www.euroregion-nysa.pl/>

Carpathian <https://www.karpacki.pl/>

Sprewa-Nysa-Bóbr <http://euroregion-snb.pl/>

Pro Europa Viadrina <https://www.euroregion-viadrina.pl/>

Tatry <http://www.euroregion-tatry.pl>

Bug <https://euroregionbug.pl/>

Pomerania <https://www.pomerania.org.pl/>

Glacensis <http://euroregion-glacensis.ng.pl/>

Niemen <https://niemen.org.pl/>

Praded <https://www.euopradziad.pl>

Baltic <https://eurobalt.org.pl/>

Cieszyn-Český Těšín <https://www.olza.pl/pl/o-nas/euroregion-slask-cieszynski/>

Silesia <https://euroregion-silesia.pl/>

Beskydy (Beskidy) <http://www.euroregion-beskydy.pl/>

Białowieża Forest <http://www.euroregion-pb.pl/wordpress/>

Łyna-Ława http://encyklopedia.warmia.mazury.pl/index.php/Euroregion_Łyna-Ława

Roztocze <https://euroregionroztocze.org.pl/>

General notes

Border area – (according to the Great Dictionary of the Polish Language⁵) is an area close to the border separating two countries from each other.

Border zone – (according to Regulation (EC) No 1931/2006⁶, definition provided in relation to the local border traffic regime) an area that extends no more than 30 kilometres from the border. The local administrative districts that are to be considered as the border area shall be specified by the States concerned in their bilateral Agreements as referred to in Article 13. If any part of a given administrative district lies between 30 and 50 kilometres from the border line, it shall also be considered as part of the border area. The border area also includes the areas listed in the Annex to Regulation (EU) No 1342/2011⁷ of the European Parliament and of the Council (Kaliningrad Oblast, powiats of Pomorskie Voivodship in Poland): Pucki, the city of Gdynia, the city of Sopot, the city of Gdańsk, Gdański, Nowodworski, Malborski, powiats of Warmińsko-Mazurskie Voivodship in Poland: the city of Elbląg, Elbląski, Braniewski, Lidzbarski, Bartoszycki, the city of Olsztyn, Olsztyński, Kętrzynski, Mrągowski, Węgorzewski, Giżycki, Gołdapski, Olecki).

For many years now, official statistics has been monitoring socio-economic phenomena occurring in Poland's cross-border areas with neighbouring countries. Studies in this field are published on the Statistics Poland website.

Monitoring of cross-border areas with regard to border traffic (including local border traffic) and expenses incurred abroad by persons crossing the border is carried out by means of quarterly news releases and annual publications entitled Border Traffic and expenses of foreigners in Poland and Poles abroad. They have been presented in the chapter on Surveys of cross-border areas. For the analytical purposes of surveys of trips of both foreigners in Poland and Poles abroad („Trips made by non-residents to Poland. The movement of vehicles and persons at the Polish border with the countries of the European Union” and „Participation of Polish citizens (residents) in trips”) distances from the land border were grouped into the following ranges: 0–50 km, 51–100, over 100 km from

5 <https://wsjp.pl/haslo/podglad/36498/przygraniczny/4501846/teren> (access 12.02.2024).

6 Regulation (EC) No 1931/2006 of the European Parliament and of the Council of 20 December 2006 laying down rules on local border traffic at the external land borders of the Member States and amending the provisions of the Schengen Convention.

7 Regulation (EU) No 1342/2011 of the European Parliament and of the Council of 13 December 2011 amending Regulation (EC) No 1931/2006 as regards the inclusion of the Kaliningrad oblast and certain Polish administrative districts in the eligible border area.

the border. Additionally, in the range of 0–50 km, two additional ones were separated: 0–30 km and 31–50 km. Experience shows that the delimitation of the intensity of the border impact is a dynamic issue mainly related to border traffic, whose size is in turn affected by changes in regulations of the nature of restrictions or facilitations introduced by Poland or a neighbouring country, as well as the differentiation of the price level of goods and services in the neighbouring countries.

Survey and monitoring of processes taking place in cross-border areas is primarily transnational and multidimensional. It covers various aspects of socio-economic phenomena. Official statistics, in particular the regional offices, are preparing statistical studies on cross-border and Euroregional issues to meet information needs. The nature of cross-border areas or Euroregions varies greatly. This diversity is due to the size of the area (sometimes limited to the border areas of two countries and sometimes comprising regions of four or five countries) and the nature of these areas (the Euroregion is made up only of regions of EU countries or includes regions of non-EU countries). There is also diversity in terms of the environment, level of socio-economic development and political and cultural circumstances. In some cases, cross-border regions and Euroregions are practically the same areas. Monitoring the impact of phenomena on the economy and development of border areas on both sides of the border (and in regions of different countries) often presents objective difficulties. These difficulties relate in particular to the low degree of comparability of statistical data, resulting from methodological differences in surveys (especially in economic terms) or lack of information at a given level of aggregation. Particular difficulties in this respect occur in the eastern borderland of Poland, due to its proximity to countries not belonging to the European Union. Preparation of statistical studies on cross-border areas requires cooperation between the Polish side and relevant foreign partners.

The border area delimited for the purpose of describing border areas in Poland was defined using the following criteria:

- the initial delimitation was based on the criterion of the distance of the place of shopping from the border crossing by foreigners and the distance from the border crossing of the place of residence of Poles returning from abroad, supplemented by data from accommodation establishments. For this purpose, the results of the surveys were used: “Trips made by non-residents to Poland. The movement of vehicles and persons at the Polish border with the countries of the European Union” and “Participation of Polish citizens (residents) in trips”, as well as „Tourist accommodation establishments and its occupancy”;
- all localities located in the area delimited by a radius of 30 or 50 km from border crossings were included in the border area;
- delimitation of border powiats was made on the basis of the criterion of area or population living in the delimited area.

If more than 50% of the powiat's area (the sum of the areas of the delimited localities) is located in the delimited border zone the powiat belongs to the border zone. If more than 50% of the powiat's population (the sum of the population in the delimited localities) resides in the delimited border zone the powiat belongs to the border zone.

If one of the above conditions is met, the powiat is considered a border powiat.

It should be borne in mind that each time the characteristics of the cross-border area are taken up an individual approach is required, depending on the thematic area under consideration.

Вступ

Економічний розвиток прикордонних регіонів підтримується налагодженням нових та розширенням існуючих взаємних відносин транскордонного характеру між сусідніми країнами. У зв'язку з динамічним розвитком міжрегіонального співробітництва постійно зростає попит на статистичну інформацію щодо транскордонних територій. Щоб задовольнити ці потреби, офіційна статистика створює інформаційну інфраструктуру та цілісну систему спостережень за цими територіями. Вивчення процесів, що відбуваються в прикордонних регіонах, охоплює різні аспекти соціально-економічних явищ та носить багатовимірний і транснаціональний характер. Для реалізації цієї діяльності розвивається та посилюється міжнародне співробітництво між польською статистикою та статистикою інших країн.

З метою дослідження соціально-економічних явищ та процесів, що відбуваються в прикордонних регіонах, у 2008 р. Голова Центрального статистичного управління Польщі заснував, в організаційній структурі Управління статистики в Жешові, Центр досліджень транскордонних територій та єврорегіональної статистики, який також виконує функції координатора для статистичних управлінь у сфері науково-дослідницької роботи на транскордонних територіях. Результатом цієї діяльності, яка проводиться як державною статистикою Польщі, так і у співпраці зі статистичними службами сусідніх країн, євро регіонами та іншими розпорядниками інформації є поширення статистичних даних та публікацій. Зокрема, в останні роки було підготовлено багато публікацій та аналізів, що містять характеристики прикордонних районів. Більшість із них перекладені на англійську мову.

Це вже п'яте видання «Інформаційний буклет про статистичні спостереження та видання, присвячені транскордонним територіям» (перше вийшло у 2016 р.). У ньому представлено публікації цієї тематики, видані державною статистикою 2022-2023 рр. Попередні видання (2010, 2012, 2014 рр.) виходили у вигляді брошури «Моніторинг соціально-економічних явищ прикордонних районів. Зовнішній кордон Європейського Союзу на території Польщі».

Спостереження транскордонних територій

Еволюція спостережень щодо транскордонних територій

Після вступу Польщі до Європейського Союзу в травні 2004 р. східний кордон країни став водночас зовнішнім кордоном Європейського Союзу. Натомість приєднання Польщі до Шенгенської зони в грудні 2007 р., з одного боку, забезпечило громадянам Польщі вільне пересування між державами-членами Європейського Союзу, а з іншого, зобов'язало Польщу до ущільнення зовнішніх кордонів ЄС.

Для полегшення руху в прикордонній зоні підписано угоду про правила місцевого прикордонного руху з Україною¹, яка набула чинності 1 липня 2009 р. Польща також підписала угоду про правила місцевого прикордонного руху з Росією², яка набула чинності 27 липня 2012 р., однак з 4 липня 2016 р. її дія призупинена. У 2010 р. також була підписана угода про місцевий прикордонний рух з Білоруссю³, яка досі не ратифікована білоруською стороною.

У контексті нових умов виникла потреба у розробці методів отримання даних про прикордонний рух на всіх типах польських кордонів та пошуку додаткових джерел інформації про подорожі поляків та іноземців.

Польська державна статистика для вирішення поставлених питань взновила в 2008 р. статистичне спостереження «Товарооборот і послуги в прикордонному русі», яке проводилося в 1994–2002 роках. Проведено аналіз та модифікацію існуючої методології, адаптовано її до актуальних умов та потреб. Спочатку спостереження проводилися на польсько-українському кордоні, а в 2010–2013 роках охоплювали весь зовнішній сухопутний кордон ЄС на території Польщі, та відбувалися на основі співпраці з органами державної прикордонної та митної служб за підтримки регіональної влади. Методична комісія ЦСУ затвердила методологію спостереження, а Статистична рада зарекомендувала його до Плану державних статистичних спостережень. Спостереження було визнано одним із пріоритетів на засіданні Комісії

1 Угода між Урядом Республіки Польща та Кабінетом Міністрів України про правила місцевого прикордонного руху, підписана в Києві 28 березня 2008 р., та Протокол, підписаний у Варшаві 22 грудня 2008 р., між Урядом Республіки Польща та Кабінету Міністрів України про внесення змін до Угоди між Урядом Республіки Польща та Кабінетом Міністрів України про правила місцевого прикордонного руху, підписаної в Києві 28 березня 2008 р. (Dz. U. від 2009 р. No 103, ст. 858).

2 Угода між Урядом Республіки Польща та Урядом Російської Федерації про правила місцевого прикордонного руху, підписана у Москві 14 грудня 2011 р. (Dz. U. від 2012 р., ст. 814).

3 Угода між Урядом Республіки Польща та Урядом Республіки Білорусь про правила місцевого прикордонного руху, підписана у Варшаві 12 лютого 2010 р. (Dz. U. від 2010 р., № 122, ст. 828).

з питань транскордонного співробітництва, що діє при Польсько-українській міжурядовій координаційній раді з питань міжрегіонального співробітництва - в Луцьку в 2008 р.

Одночасно тривали роботи, пов'язані з необхідністю надання повної інформації про прикордонний рух після вступу Польщі до Шенгенської зони. З цією метою була створена міжвідомча група з оцінки прикордонного руху, до складу якої входили представники центральних установ - Центрального статистичного управління, Національного банку Польщі, Міністерства економіки, Міністерства спорту та туризму, Інституту туризму, Головної коменди прикордонної служби, Головного управління з питань дорожнього руху та автомобільних доріг, Польської туристичної організації.

Прийнято рішення про розробку та тестування методології оцінки обсягу прикордонного руху на внутрішньому кордоні Європейського Союзу і Польщі на основі наявних джерел інформації. У 2010 р. проведено пілотне спостереження на 10 дорожніх пунктах пропуску внутрішнього кордону ЄС у Польщі.

Наступним етапом дослідних робіт, проведених Центральним статистичним управлінням, Міністерством спорту та туризму, Національним банком Польщі. пілотних спостережень на внутрішньому та зовнішньому кордоні ЄС у Польщі та в домогосподарствах. Розроблено методологічно гармонізовану систему спостережень щодо внутрішніх та закордонних подорожей поляків та іноземців, які приїжджають до Польщі.

Починаючи з 2014 р., т. зв. «комплексні» спостереження в сфері подорожей – «Подорожі нерезидентів до Польщі. Рух транспортних засобів та осіб на польському кордоні з країнами Європейського Союзу» та «Участь жителів Польщі у подорожах» були включені до Плану статистичних спостережень державної статистики. Замінили вони 4 спостереження, що здійснювалися в цій галузі різними установами: «Іноземний туризм», «Туристична активність Поляків», «Туризм та відпочинок в домогосподарствах населення», «Товарооборот і послуги в прикордонному русі на зовнішньому кордоні Європейського Союзу на території Польщі».

Метою спостереження подорожей у новій формулі є надання вичерпної, порівнянної інформації для потреб центральної та місцевої адміністрації, Національного банку Польщі, Євростату та інших внутрішніх та іноземних одержувачів даних. Спостереження проводяться Центральним статистичним управлінням Польщі у співпраці з Національним банком Польщі і Міністерством спорту та туризму, а здійснюють їх всі статистичні управління Польщі. Авторською одиницею та координатором цих спостережень є Управління статистики в Жешуві.

Основна методологічна інформація

Метою статистичного спостереження подорожей іноземців (нерезидентів) до Польщі та руху транспортних засобів та осіб на кордоні Польщі з країнами Європейського Союзу є щоквартальна оцінка кількості подорожей нерезидентів до Польщі та обсягу витрат, спричинених подорожами до Польщі, характеристики перебування іноземних туристів, отримання інформації про перетин кордону в межах малого прикордонного руху, а також оцінка прикордонного руху на кордоні Польщі з країнами Європейського Союзу.

Досліджуються іноземці (нерезиденти), які виїжджають з Польщі та рух осіб і транспортних засобів на польському кордоні з країнами Європейського Союзу. Предметом спостереження є:

- кількість та структура перетинів через кордон Польщі з країнами ЄС осіб і транспортних засобів;
- характеристики перебування нерезидентів: мета візиту, тривалість перебування, спосіб організації поїздки, використання засобів розміщення та транспортних засобів під час перебування в Польщі;
- характеристики нерезидентів, які приїжджають до Польщі відповідно до: країни постійного проживання, віку, статі;
- витрати нерезидентів у Польщі за видами витрат (проживання, харчування, придбання товарів тощо), мети візиту та країни постійного проживання;
- відстань від кордону до місця проживання і місця проведення покупок у Польщі, а також частота перетину кордону, характеристики перетинання кордону в рамках місцевого прикордонного руху.

Анкети для опитування іноземців доступні як польською мовою, так і у 21 інших мовних версіях

Метою опитування участі населення Польщі у подорожах є визначення масштабу участі резидентів у подорожах, характеристики внутрішніх та закордонних поїздок принаймні з однією нічлівлею з урахуванням витрат, пов'язаних з подорожами. Статистичне спостереження проводиться в домогосподарствах населення по всій території країни.

Предметом спостереження є:

- характеристики виїжджаючих жителів Польщі (резидентів) за соціально-демографічними ознаками;
- кількість та структура внутрішніх та закордонних подорожей;
- напрямки подорожей населення Польщі за відвідуваними воєводствами та країнами, мета

подорожі, тривалість перебування, використання засобів розміщення та транспортних засобів, використання послуг організатора;

- рівень витрат, спричинених подорожами за відвідуваними воєводствами та країнами, мети подорожі, форми туристичних послуг, тривалості перебування, видів витрат (проживання, харчування, шопінг тощо); витрати, понесені в Польщі перед виїздом за кордон.

Результати статистичних спостережень забезпечують однорідну за методологією інформацію для потреб статистики, як транскордонних територій, так і туризму, національних рахунків та статистики платіжного балансу. Інформація, отримана в ході спостережень, використовуються також органами державної влади та місцевого самоврядування в прикордонних регіонах для формулювання стратегії розвитку.

Публікації та видання випущені у 2022-2023 рр.

Центральне статистичне управління Польщі

За результатами статистичних спостережень «Подорожі нерезидентів до Польщі. Рух транспортних засобів та осіб на кордоні Польщі з країнами Європейського союзу» та «Участь жителів (резидентів) Польщі у подорожах» розробляються щоквартальні доповіді у формі сигнальних інформацій та щорічні публікації. Представлені видання містять результати опитування осіб, що перетинають зовнішній та внутрішній кордон Європейського Союзу на території Польщі. Містять інформацію про прикордонний рух за окремими ділянками польського кордону, а також про витрати, понесені в Польщі іноземцями та поляками за кордоном.



Прикордонний рух та витрати іноземців у Польщі і поляків за кордоном 2022 р.

(опрац. УС Жешув)

Видання містить квартальні та річні набори даних щодо характеристик явищ, які відбуваються в прикордонних територіях: витрат іноземців (нерезидентів) у Польщі та жителів Польщі (резидентів) за кордоном, а також прикордонного руху, включаючи, мету поїздки або частоту перетину кордону. На підставі результатів спостережень представлено також делімітацію смуги впливу кордону. Видання публікується щорічно, починаючи 2015 р.

У період з 3 кварталу 2008 р. до 4 кварталу 2013 р. включно Центральне статистичне управління Польщі проводило спостереження товарообороту і послуг у прикордонному русі, спочатку на польсько-українському кордоні, а з 2010 р. на кордоні з Росією та Білоруссю. Після кожного кварталу цього спостереження опрацьовувалася сигнальна інформація та щорічні публікації. Починаючи з 2014 р. сигнальна інформація щодо подорожей по всіх ділянках кордону (сухопутні, морські порти та аеропорти), розробляється щоквартально та містить попередні результати.

(вид. УС Жешув)



- Прикордонний рух та витрати іноземців в Польщі та поляків за кордоном в 1, 2, 3, 4 кварталі 2022 року
- Прикордонний рух та витрати іноземців в Польщі та поляків за кордоном в 1, 2, 3 кварталі 2023 року



Туризм в 2022 р. (опрац. УС Жешів)

Презентоване видання містить просторову диференціацію туристичного потенціалу Польщі – основні показники розподілу та використання засобів розміщення. У збірнику наведено статистичний матеріал щодо участі мешканців Польщі у внутрішніх та закордонних подорожах, а також характеристики поїздки, включаючи витрати.

Окремий розділ присвячений прибуттю іноземних туристів до Польщі. Видання містить інформацію про прикордонний рух (пасажиропотік та транспортні засоби). Представлено також інформацію, яка відображає основні напрямки діяльності Польського туристичного-краєзнавчого товариства. Публікація виходить щорічно протягом більше десяти років.

Charakterystyka obszarów przyciągniętych na terenie Polski. Podmioty gospodarki narodowej w 2021 r.

19.04.2022 r.

3,1%
Wzrost liczby podmiotów gospodarki narodowej w 2021 r. w porównaniu z 2020 r.

Wzrost liczby obszarów przyciągniętych w 2021 r. w porównaniu z 2020 r. (z 393,673 w 2020 r. na 405,818 w 2021 r.)

37,2% podmiotów gospodarki narodowej obszarów przyciągniętych na terenie województwa w 2021 r. (z 147,481 w 2020 r. na 151,892 w 2021 r.)

Struktura podmiotów gospodarki narodowej według sektora własności i wybranych form prawnej

Zestawienie własności podmiotów w obszarze przyciągniętych na koniec 2021 roku: wskazanie do **obszarów przyciągniętych** 7% więcej (35,6% w kraju). W porównaniu z 2020 r. liczba podmiotów gospodarki narodowej w tym sektorze zwiększyła się o 232 tys. 5, do 793,3 tys. osób (z 3,3% do kraju w porównaniu z 3,1%, natomiast do **obszarów przyciągniętych** zwiększyła się liczba podmiotów o 3,3 więcej niż w roku poprzednim (z kraju 110,8 tys. podmiotów - więcej o 2,9 w porównaniu z 2020 r.)).

W ogólnej liczbie podmiotów zarejestrowanych w obszarze przyciągniętych w 2021 roku, należąco- do obszarów przyciągniętych **obszary przyciągniętych** stanowiły 12,9% (z kraju 7,2%). W porównaniu z 2020 r. w zakresie REGON wystąpiła liczba o 16,7 tys. więcej (z 3,3% do kraju przyciągniętych przeliczonych do obszarów przyciągniętych w kraju - o 2,9% więcej).

Spółki handlowe, składające na terenie obszarów przyciągniętych 27% w obszarze podmiotów wybranych w obszarze REGON (z kraju 22,3%). W porównaniu roku ubiegłego nie kształtowały się odpowiednio na podłożu 19,6%.

Koncerny REGON skupione są w obszarze przyciągniętych 6,0% (zobacz w obszarze podmiotów gospodarki narodowej w obszarze przyciągniętych **koncerny i grupy przedsiębiorstw** - 3,4%, **spółki zależne** - 0,7% (z 2020 r. udział ten wynosił odpowiednio: 0,7%, 3,4% i 0,7%).

19.04.2022 r.

Charakterystyka obszarów przyciągniętych na terenie Polski. Podmioty gospodarki narodowej w 2021 r.

Wzrost liczby obszarów przyciągniętych w 2021 r. w porównaniu z 2020 r. (z 393,673 w 2020 r. na 405,818 w 2021 r.)

Wzrost liczby podmiotów gospodarki narodowej w 2021 r. w porównaniu z 2020 r.

37,2% podmiotów gospodarki narodowej obszarów przyciągniętych na terenie województwa w 2021 r. (z 147,481 w 2020 r. na 151,892 w 2021 r.)

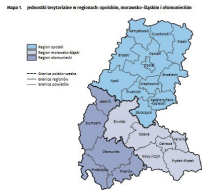
Charakterystyka прикордонних районів Польщі. Суб'єкти національної економіки у 2021 р. (опрац. УС Жешів)

Сигнальна Інформація містить характеристики суб'єктів національної економіки, внесених до реєстру REGON у прикордонній зоні Польщі. У цій серії представлена інформація щодо груп суб'єктів національної економіки в прикордонних районах, як на зовнішніх, так і на внутрішніх кордонах Європейського Союзу на території Польщі та вздовж берегової лінії Балтійського моря. З 2020 р. сигнальна інформація виходить кожні два роки.



Stan i struktura demograficzna ludności oraz liczba mieszkań i budynków w regionach: opoelskim, morawsko-śląskim i ołomuńskim na podstawie wyników NSP 2011 i 2021

Opisany stan demograficzny ludności w regionach: opoelskim, morawsko-śląskim i ołomuńskim na podstawie wyników NSP 2011 i 2021. Wyniki liczebności ludności w regionach: opoelskim, morawsko-śląskim i ołomuńskim na podstawie wyników NSP 2011 i 2021. Wyniki liczebności mieszkań i budynków w regionach: opoelskim, morawsko-śląskim i ołomuńskim na podstawie wyników NSP 2011 i 2021.



Стан та демографічна структура населення, а також кількість житла та будівель в Опольському, Моравсько-Сілезькому та Оломоуцькому регіонах на основі результатів переписів населення 2011 та 2021 рр.

(опрац. УС Ополе)

Видання містить результати Національного перепису населення та житлового фонду (НПЖФ) 2011 і 2021 рр. У розрізі територіальних одиниць трьох прикордонних регіонів: Опольському, Оломоуцькому та Моравсько-Сілезькому.



Обстеження участі жителів Польщі (резидентів) у подорожах 2023 р.

(опрац. УС Жешув)

Управління статистики в Жешуві щороку публікує брошуру, яка пропагує опитування в домогосподарствах. У ній представлені окремі показники, пов'язані з участю жителів Польщі у внутрішніх та закордонних подорожах, а також характеристики поїздок поляків, у тому числі витрати.

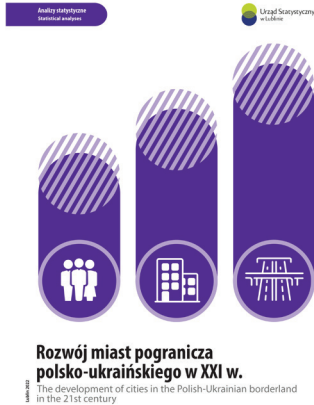
Управління статистики в Білостоці



Прикордонний рух та потік товарів і послуг на польсько-білоруському кордоні в 2022 р.

Сигнальна інформація видається щорічно з 2015 р. Містить оперативну статистичну інформацію про пасажирський прикордонний рух на польсько-білоруському кордоні, частоту перетину кордону, мету перебування за кордоном, відстань місця проживання та здійснення покупок від кордону. Містить також дані щодо вартості та структури витрат іноземців у Польщі і поляків за кордоном.

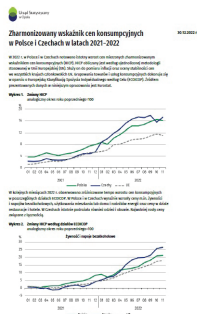
Управління статистики в Любліні



Розвиток міст польсько-українського прикордоння у XXI ст.

Метою публікації «Розвиток міст польсько-українського прикордоння у XXI ст.» є комплексний аналіз соціально-економічного потенціалу та динаміки розвитку міст польсько-українського прикордоння у період 2000-2020 рр. Для цього було використано широкий спектр показників щодо демографії, ринку праці, суб'єктів національної економіки, промисловості та будівництва, соціальної інфраструктури, житлових умов та технічної інфраструктури. Проведені спостереження дозволять зрозуміти основні можливості та бар'єри соціально-економічного розвитку міських центрів аналізованого транскордонного макрорегіону.

Управління статистики в Ополі



Гармонізований індекс споживчих цін у Польщі та Чехії у 2021-2022 рр.

У виданні порівнюються щомісячні гармонізовані індекси споживчих цін (НІСР) в цілому та за окремими підрозділами Європейської класифікації індивідуального споживання за цілями (ЕСОІСОР) для Польщі, Чехії та Європейського Союзу (ЄС) у 2021-2022 рр. НІСР розраховується за єдиною методологією, що застосовується в ЄС, і використовується для вимірювання інфляції та оцінки цінової стабільності в усіх країнах-членах. Основним джерелом даних, використаних у виданні, є база даних Євростату

Управління статистики в Зелені Гурі

Pogranicze polsko-niemieckie w liczbach w 2020 r.

POLISH-GERMAN BORDERLAND IN FIGURES 2020



Польсько-німецьке прикордоння у цифрах в 2020 р.

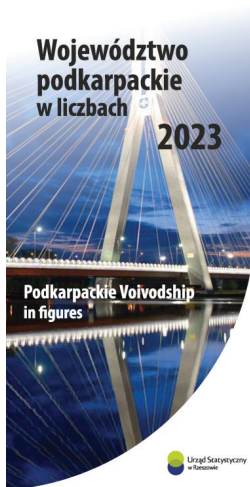
Публікація містить статистичні дані, що характеризують соціально-економічну ситуацію на німецько-польському прикордонні. Основні показники згруповані за розділами: населення, ринок праці, транспорт, валовий внутрішній продукт. Дані наведено по воєводствах: Нижньосілезьке, Любуське, Західнопоморське, Великопольське та у розрізі земель: Берлін, Бранденбург, Мекленбург-Передня Померанія, Саксонія. Основним джерелом даних, використаних у виданні, є база даних Євростату.

Управління статистики в Жешуві



Структурні зміни груп суб'єктів національної економіки на прикордонних територіях Польщі за 2021-2022 рр.

Публікація присвячена структурним змінам груп суб'єктів народного господарства у прикордонній смузі. Дані про кількість суб'єктів національної економіки внесених до реєстру REGON представлені щодо секторів власності та правової форми в системі Польської класифікації діяльності - ПКД 2007 р. Видання містить аналіз груп суб'єктів національної економіки по районах на зовнішніх та внутрішніх кордонах Європейського Союзу в Польщі та вздовж берегової лінії Балтійського моря, таким чином охоплюючи всі прикордонні райони країни.



Підкарпатське воєводство у цифрах 2023

У брошурі представлені останні дані про Підкарпатське воєводство. Вибрані питання представлені на тлі країни. Видання також містить інформацію щодо транскордонної статистики, в тому числі про прикордонний рух та витрати іноземців, найновіші наявні дані щодо Підкарпатського воєводства. Брошура видається з 2006 року.

Єврорегіони на кордоні Польщі

Єврорегіони⁴ це специфічні території транскордонного регіонального співробітництва в Європі. Вони створені з метою підтримки економічного розвитку (напр. розбудова прикордонної інфраструктури) та спільного вирішення місцевих транскордонних проблем (напр. захист та відновлення навколишнього природного середовища). Вони також створюють умови для різноманітних міжособистісних контактів культурного, спортивного та наукового характеру.

У Західній Європі перші єврорегіони були створені при кінці 1950-х років, а в Центральній та Східній Європі, після політичних змін, починаючи з 1990-х років.

В межах Польщі знаходиться 17 єврорегіонів:

Єврорегіон	Рік заснування	Склад єврорегіону
Ниса	1991	Польща, Чехія, Німеччина
Карпатський	1993	Польща, Словаччина, Україна, Угорщина, Румунія
Шпрее-Ниса-Бубр	1993	Польща, Німеччина
Pro Europa Viadrina	1993	Польща, Німеччина
Татри	1994	Польща, Словаччина
Буг	1995	Польща, Україна, Білорусь
Померанія	1995	Польща, Німеччина
Глаценсіс	1996	Польща, Чехія
Німан	1997	Польща, Литва, Білорусь, Росія
Прадід	1997	Польща, Чехія
Балтик	1998	Польща, Росія, Литва, Швеція, Данія
Тешинська Сілезія	1998	Польща, Чехія
Сілезія	1998	Польща, Чехія
Бескиди	2000	Польща, Чехія, Словаччина
Біловезька пуца	2002	Польща, Білорусь
Лина-Лава	2003	Польща, Росія
Розточчя	2020	Польща, Україна

Розвиток єврорегіонів, а отже і транскордонного співробітництва, фінансово підтримується громадськими ініціативами Європейського Союзу, оскільки являється важливою частиною політики регіонального розвитку ЄС.

⁴ <https://encyklopedia.pwn.pl/szukaj/euroregiony.html> (доступ 12.02.2024).



Єврорегіон «Ниса» був створений у грудні 1991 року, охоплює території, розташовані на кордоні Польщі (Західні Судети та Жарський повіт), Чехії (Західні Судети та регіон Усті-над-Лабем) та Німеччини (від Лужицьких гір та Лужицького передгір'я на північ, включаючи Нижню Лужицю, Льобау - Житавський повіти), Баутцен, Каменц, Верхня Лужиця - Нижня Сілезія).

Карпатський єврорегіон був створений у лютому 1993 року. Угоду про створення Міжрегіонального союзу «Карпатський єврорегіон» підписали представники регіональних органів влади Польщі, Словаччини, України та Угорщини. Румунська сторона була прийнята в члени Союзу в квітні 1997 року. Карпатський єврорегіон є найбільшим за площею єврорегіоном на кордоні Польщі.

Єврорегіон «Шпree-Ниса-Бобр» був створений у вересні 1993 року. З польської сторони охоплює південну та центральну частину Любуського воєводства та гміну Збошинь, що належить до Великопольського воєводства. З німецької сторони до єврорегіону входять район Шпree-Нейсе та місто Котбус. Понад 50% території єврорегіону вкриті лісами.

Єврорегіон «Про Європа Видріна» був створений у грудні 1993 року. Він розташований з польської сторони в північній частині Любуського воєводства, а з німецької сторони на сході федеральної землі Бранденбург. Мету створення цього єврорегіону видно вже в його назві. Дослівний переклад назви з латинської означає «в Європу через Одру». Ідея полягала в об'єднанні Східної та Західної Європи, і цей термін відповідає гаслу: «За Європу на Одрі».

Єврорегіон «Татри» створено в серпні 1994 року. Членами Транскордонної асоціації єврорегіону «Татри» є органи місцевого самоврядування польсько-словацького прикордоння. Територія словацької частини єврорегіону «Татри» розташована в північній частині Словаччини і включає історичні регіони Спіш, Ліптов, Орава та частину Шаріш. З польської сторони охоплює територію гмін і міст, розташованих у 7 повітах Малопольського воєводства.

Єврорегіон «Буг» був створений у вересні 1995 року представниками Польщі та України, а через три роки був поширений на території Білорусі. Він охоплює території, розташовані у водозборі річки Буг. До його складу входять Люблінське воєводство Польщі, Брестська область Білорусі, Волинська область та два райони Львівської області України.

Єврорегіон «Померанія» був створений у грудні 1995 року. Угоду підписали представники Польщі та Німеччини. У лютому 1998 року в Лунді у Швеції, була підписана декларація про приєднання до єврорегіону «Померанія» Асоціацією муніципалітетів Сканиї. У березні 2013 року через скрутну фінансову ситуацію Асоціація муніципалітетів Сканиї вийшла з єврорегіону «Померанія».

Єврорегіон «Глаценсіс» - польсько-чеський єврорегіон був створений у грудні 1996 року. Рамкова угода про створення першого польсько-чеського єврорегіону „Глаценсіс“ була підписана у Градець Кральове представниками Асоціації гмін землі Клодзької та Регіональної асоціації міст та районів прикордоння Чех, Морав і землі Клодзької. Назва цього єврорегіону має історичне походження і походить від середньовічного латинського терміна для долини Клодзко.

Єврорегіон «Німан» був створений у червні 1997 року. Його засновниками були: тодішнє Сувальське воєводство (Польща), Алітський та Маріямпольський повіти (Литва) та Гродненська область (Білорусь). У квітні 2002 року до єврорегіону приєдналася російська сторона.

Єврорегіон «Прадід» був створений у липні 1997 року. Ідеєю створення єврорегіону було зближення та співпраця між Польщею та Чехією на стику Моравії, Сілезії та Опольської Сілезії. Назва походить від найвищої гори в районі (Прадід - 1491 м над рівнем моря).

Єврорегіон «Балтик» був створений у лютому 1998 року і є організацією, заснованою в рамках співпраці південно-східної частини регіону Балтійського моря. До її складу входять регіони: Данії, Литви, Польщі, Росії та Швеції.

Єврорегіон «Тешинська Сілезія» був створений у квітні 1998 року. Він розташований у прикордонній зоні південної Польщі та північно-східної Чехії, в безпосередній близькості від Словаччини. Територія єврорегіону тягнеться від Годово і Ястшембе-Здруй до Істебни, від Богуміна до Хрчава. Природну вісь цих територій утворює річка Ольза.

Єврорегіон «Сілезія» був створений у вересні 1998 року, та об'єднує так звану Опавську Сілезію із чеської сторони та Об'єднання населених пунктів басейну Верхньої Одри із польської сторони. З польської сторони столицею цього єврорегіону є місто Рацібуж, а місто Опава є столицею єврорегіону Сілезія на чеській стороні.

Єврорегіон «Бескиди» був створений у червні 2000 року за ініціативою місцевих органів влади Бескидських гмін польсько-словацько-чеського прикордоння. До його складу входять три асоціації з місцезнаходженням у Польщі, Чехії та Словаччині.

Єврорегіон «Біловезька пуца» був створений у травні 2002 року. Польська частина єврорегіону розташована в південно-східній частині Підляського воєводства. Білоруська частина розташована в західній частині Білорусі. Це сусідні регіони, що охоплюють унікальний у Європі та світі комплекс первинних лісів Біловезької пуці.

Єврорегіон «Лина-Лава» був створений у вересні 2003 року. Це міжнародна асоціація органів місцевого самоврядування повітів Вармінсько-Мазурського воєводства (польська сторона) та Калінінградського області (російська сторона). Його офіс знаходиться в місті Бартошице, Польща.

Єврорегіон «Розточчя» створено в листопаді 2020 року на основі угоди між Асоціацією органів місцевого самоврядування Єврорегіон Розточчя (Польща) та Асоціацією органів місцевого самоврядування Єврорегіон Розточчя Україна. В результаті підписання договору було створено Транскордонне об'єднання «Єврорегіон Розточчя». Єврорегіон складається з безпосередньо суміжних територій Польщі та України, охоплюючи, зокрема, територію транскордонного біосферного резерват Розточчя ЮНЕСКО з прилеглими територіями.

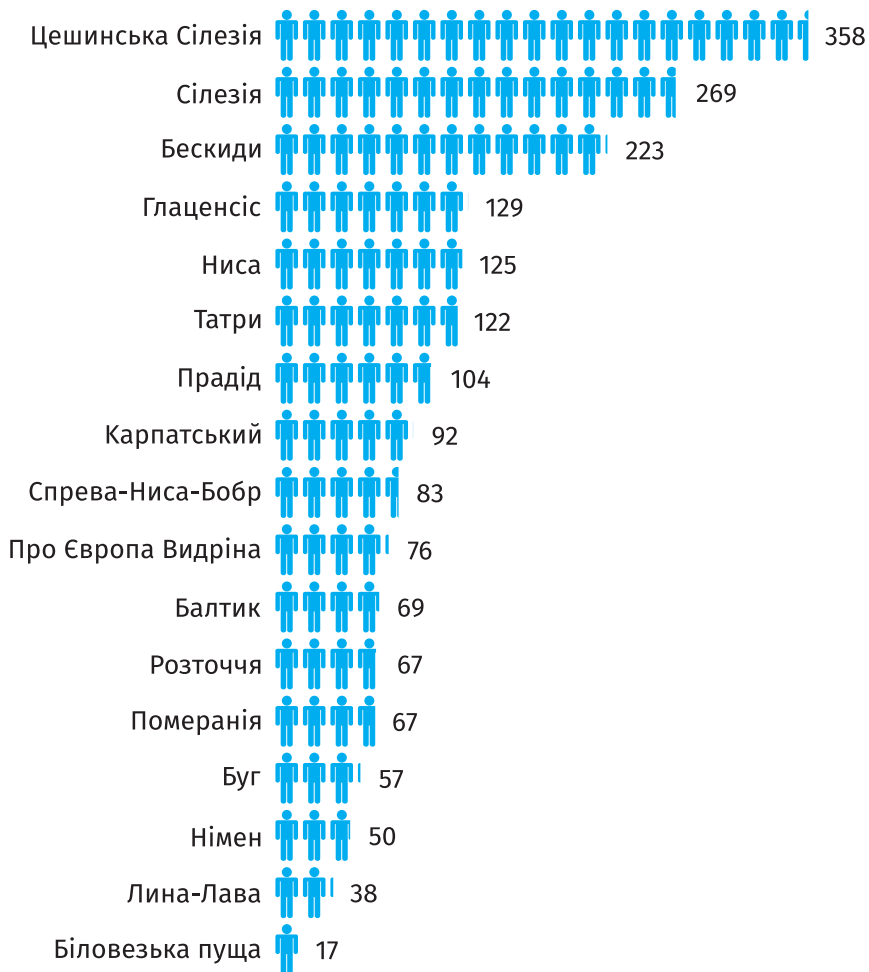
Основні дані щодо єврорегіонів на кордоні Польщі у 2022 році

Єврорегіон	Населення в млн осіб	РПлоща в тис. км ²	Населення на 1 км ²	Природний приріст на 1000 населення
Ниса	1,5	11,8	124,8	-7,0
Карпатський	14,8 ^a	161,1	92,2 ^a	b.d.
Спрева-Ниса-Бобр	0,8	9,9	82,5	-6,0
Про Європа Видрина	0,8	10,7	76,1	-6,9
Татри	0,8	6,9	122,0	0,5
Буг	4,6 ^a	80,9	56,8 ^a	b.d.
Померанія	2,7	40,1	66,7	-7,2
Глаценсіс	0,8	5,8	128,9	-7,1
Німен	2,7	53,8	49,8	b.d.
Прадід	0,8	7,4	103,1	-5,1
Балтик	3,4	49,1	69,4	-4,0
Цешинська Сілезія	0,6	1,7	357,9	-4,0
Сілезія	0,7	2,8	268,8	-4,3
Бескиди	1,4	6,3	222,7	-2,5
Біловезька пуца	0,1	8,2	16,5	b.d.
Лина-Лава	0,5	14,2	38,3	b.d.
Розточчя	0,8 ^a	11,3	67,1 ^a	b.d.

а дані за 2021 р.

н.д. – немає даних

Населення на 1 км² в 2021 р.



Публікації та сигнальна інформація про євро регіони випущені у 2022–2023 рр.



Euroregion Nysa w 2021 r. – wybrane informacje statystyczne
Nysa Euroregion in 2021 – selected statistical information

Євро регіон Ниса – вибрана статистична інформація 2021 (вид. УС Вроцлав)

Публікація про повіті, які входять до складу євро регіону Ниса. Дані представлені у п'яти тематичних розділах: життєві умови населення, охорона здоров'я та соціальне забезпечення, туризм, суб'єкти господарювання та ринок праці, землекористування. Дані в таблицях доповнюються набором картограм, в яких представлені вибрані явища у розрізі повітів. Публікація є результатом співпраці статистиків з Управління статистики у Вроцлаві з партнерами з Національного управління статистики Саксонії в Камен та Чеського статистичного управління представництва в Ліберечі, в рамках робочих структур Євро регіону Ниса. Видання виходить щорічно з 2000 р.

Rolnictwo w Euroregionie Nysa w 2020 r.
wybrane informacje porównawcze pochodzące ze spisów rolnych przeprowadzonych w 2020 r. w Polsce, Czechach i Niemczech.

W tym wydaniu zamieszczono dane porównawcze dotyczące rolnictwa w 2020 r. w Polsce, Czechach i Niemczech. Dane pochodzą z spisów rolnych przeprowadzonych w 2020 r. w Polsce, Czechach i Niemczech. Dane w tabelach uzupełniane są zestawieniem kartogramów, w których przedstawiono wybrane zjawiska w podziale na powiaty. Publikacja jest wynikiem współpracy statystyków z Urzędem Statystycznym we Wrocławiu z partnerami z Narodowego Urzędu Statystycznego w Kamieniu i Chudeku oraz czeskiego Urzędu Statystycznego w Libercu, w ramach roboczych struktur Euroregionu Nysa. Wydanie wychodzi corocznie od 2000 r.

Wykres 1. Średnie roczne zapotrzebowanie na ziemiach rolniczych w Euroregionie Nysa w 2020 r.

Państwo	Średnie roczne zapotrzebowanie na ziemiach rolniczych (ha)
Polska	12,0
Czechy	12,0
Niemcy	12,0

Źródło: dane statystyczne Euroregionu Nysa, Urząd Statystyczny we Wrocławiu, Narodowy Urząd Statystyczny w Kamieniu i Chudeku, Czechy, Urząd Statystyczny w Libercu.

Сільське господарство в євро регіоні Ниса у 2020 р. (вид. УС Вроцлав)

Видання містить вибрану порівняльну статистичну інформацію з сільськогосподарських переписів, проведених у 2020 р. в Польщі, Чехії та Німеччині, Крім того, містить графіки, коментарі та методологічні пояснення щодо сільськогосподарських термінів, які застосовуються в трьох країнах.

Наявність інформації щодо прикордонних районів

БАНК ДАНИХ ЛОКАЛЬНИХ – це найбільша в Польщі база даних про економіку, суспільство та навколишнє середовище. БДЛ пропонує понад 40 тисяч статистичних ознак, тематично згрупованих. Перші дані походять з 1995 року. <https://bdl.stat.gov.pl/BDL/start>

ДЕМОГРАФІЧНА БАЗА ДАНИХ була створена для надання користувачеві постійного доступу до статистичної інформації, що характеризує демографічну ситуацію в Польщі. Це інтегроване джерело статистичних даних про стан та структуру населення, природний рух та міграцію. База забезпечує доступ до даних та ілюструє динаміку популяції населення. Інформація, зібрана в базі, систематично доповнюється та оновлюється. <http://demografia.stat.gov.pl/bazademografia/>

ТЕМАТИЧНІ БАЗИ ЗНАНЬ охоплюють дуже широку тематику, в т.ч. щодо національних рахунків, демографії, результатів господарських операцій, промисловості, будівництва, торгівлі, транспорту, зв'язку, ринку праці, цін, здоров'я, умов життя, сільського господарства, природи чи охорони навколишнього середовища. Формула аналітичної платформи дозволяє пристосувати діапазон даних до потреб користувача, і, таким чином, забезпечує легкий перехід від рівня даних до рівня інформації та прийняття рішення. Бази знань також надають можливість візуалізувати дані у вигляді таблиць, діаграм та карт, а також завантажити ці матеріали та використовувати їх до власних аналізів. Бази знань – це багатий спектр додаткової інформації, включаючи методологічні пояснення, посилань на публікацій та інших видань, пов'язаних з певною тематикою. <https://dbw.stat.gov.pl>

ГЕОСТАТИСТИЧНИЙ ПОРТАЛ – це сучасне рішення для представлення статистичних даних у просторовому вимірі. Виконує функції збору, представлення та надання інформації широкому колу одержувачів, включаючи органи державного управління, підприємців, індивідуальних користувачів та науково-дослідні установи. <https://portal.geo.stat.gov.pl/>

STRATEG – це система, створена Центральним статистичним управлінням для потреб програмування та моніторингу політики розвитку. Він збирає показники, які використовуються для контролю за виконанням стратегій, що діють у Польщі (на національному, надрегіональному та регіональному рівнях) та в Європейському Союзі (стратегія Європа 2020). Крім того, система надає статистичні дані щодо реалізації політики згуртованості. Числові дані доповнюються визначеннями термінів та методичної інформації. Разом із багатим набором баз даних, STRATEG пропонує функціональні інструменти, що полегшують аналіз явищ у вигляді діаграм та карт. <https://strateg.stat.gov.pl/>

ЦЕНТРАЛЬНЕ СТАТИСТИЧНЕ УПРАВЛІННЯ <https://stat.gov.pl/>

УПРАВЛІННЯ СТАТИСТИКИ:

Білосток	https://bialystok.stat.gov.pl/
Бидгощ	https://bydgoszcz.stat.gov.pl/
Гданськ	http://gdansk.stat.gov.pl/
Катовіце	http://katowice.stat.gov.pl/
Кельці	https://kielce.stat.gov.pl/
Люблін	https://lublin.stat.gov.pl/
Лодзь	https://lodz.stat.gov.pl/
Ольштин	https://olsztyn.stat.gov.pl/
Ополе	https://opole.stat.gov.pl/
Познань	https://poznan.stat.gov.pl/
Жешув	https://rzeszow.stat.gov.pl/
Щецін	https://szczecin.stat.gov.pl/
Варшава	https://warszawa.stat.gov.pl/
Вроцлав	http://wroclaw.stat.gov.pl/
Зелена Гура	https://zielonagora.stat.gov.pl/

Інформацію про поточні спостереження також можна знайти в соціальних мережах та на веб-сайтах @GUS_STAT (на платформі X: https://twitter.com/gus_stat) та @GlownyUrządStatystyczny (Facebook: <https://www.facebook.com/GlownyUrządStatystyczny/>).

УПРАВЛІННЯ СТАТИСТИКИ СУСІДНІХ ДЕРЖАВ:

Білорусь – National Statistical Committee of the Republic of Belarus

Чехія – Czech Statistical Office (CZSO)

Литва – Statistics Lithuania

Німеччина – Federal Statistical Office (Destatis)

Росія – Federal State Statistical Service

Словаччина – Statistical Office of the Slovak Republic

Україна – State Statistics Service of Ukraine

ЄВРОСТАТ, Європейське статистичне управління – європейська статистика

<http://ec.europa.eu/eurostat/web/main/home>

ЄВРОРЕГІОН:

Ниса <http://www.euroregion-nysa.eu/>

Карпатський <https://www.karpacki.pl/>

Спрева-Ниса-Бобр <http://euroregion-snb.pl/>

Про Європа Видріна <https://www.euroregion-viadrina.pl/>

Татри <http://www.euroregion-tatry.pl>

Буг <https://euroregionbug.pl/>

Померанія <https://www.pomerania.org.pl/>

Глаценсіс <http://euroregion-glacensis.ng.pl/>

Німен <https://niemen.org.pl/>

Прадід <http://www.europradziad.pl>

Балтик <https://eurobalt.org.pl/>

Цешинська Сілезія <https://www.olza.pl/pl/o-nas/euroregion-slask-cieszynski/>

Сілезія <https://euroregion-silesia.pl/>

Бескиди <http://www.euroregion-beskidy.pl/>

Біловезька пуца <http://www.euroregion-pb.pl/wordpress/>

Лина-Лава http://encyklopedia.warmia.mazury.pl/index.php/Euroregion_Łyna-Ława

Розточчя <https://euroregionroztocze.org.pl/>

Загальні положення

Прикордонна територія – (згідно Великого словника польської мови⁵) це територія поблизу кордону, що розділяє дві країни.

Прикордонна зона – (відповідно до Регламенту (ЄС) № 1931/2006⁶, визначення стосовно з встановленням правил місцевого прикордонного руху) означає територію, яка простягається не більше 30 кілометрів від кордону. Одиниці адміністративного поділу, які мають розглядатися як прикордонна зона, визначаються зацікавленими країнами у двосторонніх угодах. Якщо частина такої адміністративної одиниці лежить на відстані між 30 та 50 кілометром від лінії кордону, то вона тим не менш визнається частиною прикордонної зони. До прикордонної території також входять райони, перелічені в Додатку до Регламенту (ЄС) № 1342/2011⁷ Європейського парламенту та Ради (Калінінградська область, повіти Поморського воєводства в Польщі: Пуцький, місто Гдиня, місто Сопот, місто Гданськ, Гданський, Новодворський, Мальборський. Повіти Вармінсько-Мазурського воєводства в Польщі: міста Ельблог, Ельблогський, Браньєвський, Лідзбарський, Бартошицький, місто Ольштин, Ольштинський, Кемжинський, Мронговський, Вегоржевський, Гіжицький, Голдапський, Олецький).

Державна статистика протягом багатьох років проводить моніторинг соціально-економічних явищ, що відбуваються на прикордонних територіях Польщі з сусідніми країнами. Видання доступні для загального користування розміщені на офіційному веб-сайті Головного статистичного управління Польщі.

Моніторинг транскордонних територій щодо прикордонного руху (включаючи місцевий прикордонний рух) та витрати, які здійснюються за кордоном особами, які перетинають кордон, проводиться за допомогою сигнальної інформації у кварталних циклах та щорічних публікаціях під назвою «Прикордонний рух і витрати іноземців у Польщі та поляків за кордоном». Ці видання були представлені у розділі Спостереження транскордонних територій. Для аналітичних потреб досліджень у галузі подорожей, як іноземців до Польщі, так і поляків за кордон («Подорожі нерезидентів до Польщі. Рух транспортних засобів та осіб на польському кордоні з країнами Європейського Союзу» та «Участь польських жителів у подорожах») відстань від сухопутного

5 <https://wsjp.pl/haslo/podglad/36498/przygraniczny/4501846/teren> (доступ 12.02.2024).

6 Регламент (ЄС) № 1931/2006 Європейського Парламенту та Ради від 20 грудня 2006 року, що встановлює положення про місцевий прикордонний рух на зовнішніх сухопутних кордонах держав-членів та внесення змін до положень Шенгенської конвенції.

7 Регламент (ЄС) № 1931/2006 Європейського Парламенту та Ради від 20 грудня 2006 року, що встановлює положення про місцевий прикордонний рух на зовнішніх сухопутних кордонах держав-членів та внесення змін до положень Шенгенської конвенції.

кордону була згрупована на ділянки: 0-50 км, 51-100, понад 100 км від кордону. Крім того, виділено два додаткові відрізки: 0-30 км та 31-50 км. Досвід показує, що делімітація інтенсивності впливу на кордон - це динамічне питання, пов'язане головним чином з прикордонним рухом, на розмір якого впливають зміни в нормативно-правових актах, що мають характер обмежень або полегшень, запроваджених Польщею або сусідньою країною, а також рівень цін на товари та послуги в країнах які межують одна з одною.

Вивчення та моніторинг процесів, що відбуваються на транскордонних територіях, є насамперед наднаціональним та багатовимірним. Він охоплює різні аспекти соціально-економічних явищ. Державна статистика, зокрема регіональні управління, для задоволення інформаційних потреб розробляють статистичні видання присвячені транскордонним територіям та євро регіональній статистиці. Характер транскордонних районів або євро регіонів дуже різноманітний. Це різноманіття виникає через розмір території (іноді обмежується прикордонними районами двох країн, а іноді включає регіони 4-5 країн), а також через характер цих районів (євро регіон складається лише з регіонів країн, що належать до ЄС, або регіонів країн, які не належать до ЄС). Виступає також різноманітність навколишнього середовища, рівня соціально-економічного розвитку чи політичних та культурних умов. У деяких випадках транскордонні регіони та євро регіони є практично однакові. Моніторинг впливу явищ на економіку та розвиток прикордонних районів по обидва боки кордону (в регіонах різних країн) часто представляє об'єктивні труднощі. Ці труднощі пов'язані, зокрема, з низьким ступенем порівнянності статистичних даних, що є результатом методологічних відмінностей (особливо це стосується економічних питань) або браку інформації на заданому рівні агрегації. Особливі труднощі в цьому відношенні виникають на східному кордоні Польщі, з країнами що не належать до Європейського Союзу. Підготовка статистичних інформацій щодо транскордонних територій вимагає співпраці між польською стороною та відповідними закордонними партнерами.

Прикордонна територія (прикордонна смуга) була делімітована з метою характеристики прикордонних районів на території у Польщі з використанням наступних критеріїв:

- початкове розмежування ґрунтувалося на критерії віддаленості місця здійснення покупок від пункту перетину кордону іноземцями та віддаленості від пункту перетину кордону місця проживання поляків, які повертаються з-за кордону, доповненого даними з закладів розміщення. Для цього були використані результати дослідження «Подорожі нерезидентів до Польщі. Рух транспортних засобів та осіб на польському кордоні з країнами Європейського Союзу» та «Участь жителів Польщі у подорожах», а також «Туристичні засоби розміщення та їх використання»;
- до прикордонної смуги були віднесені всі населені пункти, розташовані на території радіусом 30 або 50 км від пунктів перетину кордону;

- делімітація прикордонних повітів здійснювалася на основі критерію площі або кількості населення, що проживає на даній території.
Якщо більше 50% площі повіту (сума площ делімітованих населених пунктів) знаходиться в прикордонній зоні, то повіт належить до прикордонної смуги. Якщо більше 50% населення повіту (сума населення делімітованих населених пунктів) проживає в делімітованій прикордонній смузі, повіт належить до прикордонної смуги.
Якщо одна з вищезазначених умов виконується, повіт вважається транскордонною територією.

Слід мати на увазі, що кожного разу, коли проводиться характеристика транскордонної території, вона вимагає індивідуального підходу в залежності від предметної галузі, що розглядається.