



## KONIUNKTURA GOSPODARCZA

w październiku 2015 r.

opinie formułowane przez jednostki, których siedziba znajduje się  
w WOJEWÓDZTWIE PODKARPACKIM

Przedsiębiorstwa z siedzibą w województwie podkarpackim ogólny klimat koniunktury w **przetwórstwie przemysłowym** oceniają w październiku bardziej optymistycznie niż we wrześniu. Diagnozy portfela zamówień i sytuacji finansowej są pozytywne, zbliżone do zgłaszanych przed miesiącem. Bieżąca produkcja rośnie szybciej niż we wrześniu. Odpowiednie prognozy są korzystne, ale w zakresie portfela zamówień i produkcji ostrożniejsze od formułowanych przed miesiącem, a sytuacji finansowej – zbliżone do oczekiwań z września. Planowane są niewielkie redukcje zatrudnienia, wobec nieznacznego wzrostu zapowiadanego przed miesiącem. Przedsiębiorcy przewidują, że ceny wyrobów przemysłowych mogą nieco wzrosnąć.

Ogólny klimat koniunktury w **budownictwie** oceniany jest w październiku nieco bardziej pesymistycznie niż w ubiegłym miesiącu. Utrzymują się niekorzystne oceny portfela zamówień. Diagnozy produkcji budowlano-montażowej oraz sytuacji finansowej są nieznacznie bardziej negatywne od zgłaszanych we wrześniu. Odpowiednie prognozy są bardziej pesymistyczne od formułowanych w ubiegłym miesiącu. Skala spadku zatrudnienia może być większa od planowanej we wrześniu. Przedsiębiorcy zapowiadają, że ceny robót budowlano-montażowych będą spadać, podobnie jak oczekiwano przed miesiącem.

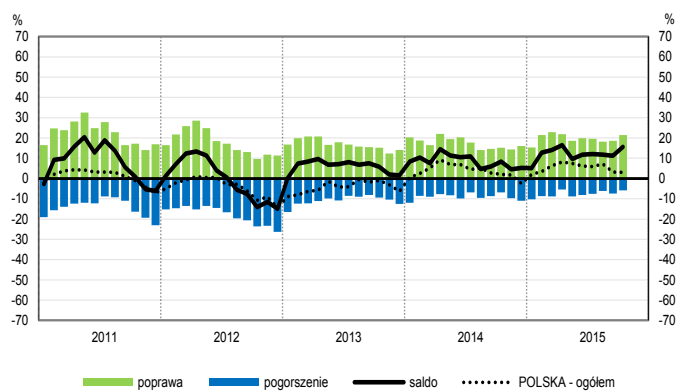
Ogólny klimat koniunktury w **handlu hurtowym** w październiku oceniany jest mniej pozytywnie niż we wrześniu. Rośnie bieżąca sprzedaż. Odpowiednie przewidywania są pesymistyczne, gorsze od formułowanych przed miesiącem. Diagnozy sytuacji finansowej są nieznacznie negatywne, wobec korzystnych opinii z września. W najbliższych trzech miesiącach może ona nie zmienić się. Firmy zapowiadają, że zatrudnienie może pozostać na dotychczasowym poziomie. Przewidywane jest utrzymanie dynamiki cen.

Ogólny klimat koniunktury w **handlu detalicznym** oceniany jest w październiku bardziej pesymistycznie niż przed miesiącem. Diagnozy i prognozy sprzedaży oraz sytuacji finansowej są niekorzystne, gorsze od zgłaszanych we wrześniu. Możliwe są dalsze redukcje zatrudnienia. Przedsiębiorcy przewidują przyspieszenie dynamiki cen.

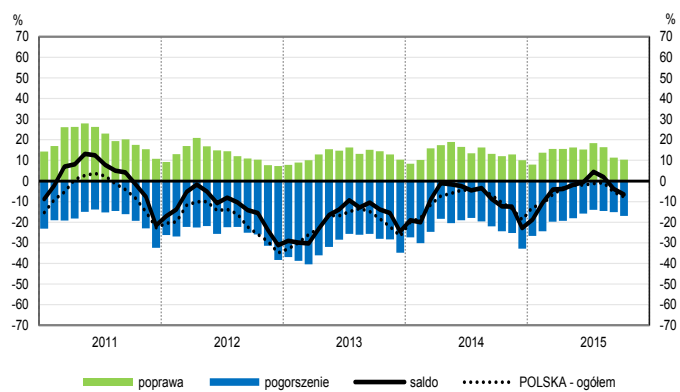
Oceny koniunktury formułowane w październiku przez dyrektorów firm z sekcji **informacja i komunikacja** są korzystne, zbliżone do notowanych przed miesiącem i lepsze niż przed rokiem. Podmioty z sekcji **działalność związana z zakwaterowaniem i usługami gastronomicznymi oraz transport i gospodarka magazynowa** oceniają koniunkturę negatywnie, gorzej niż we wrześniu bieżącego i w październiku ubiegłego roku.

# OGÓLNY KLIMAT KONIUNKTURY WEDŁUG SEKCJI / DZIAŁÓW PKD

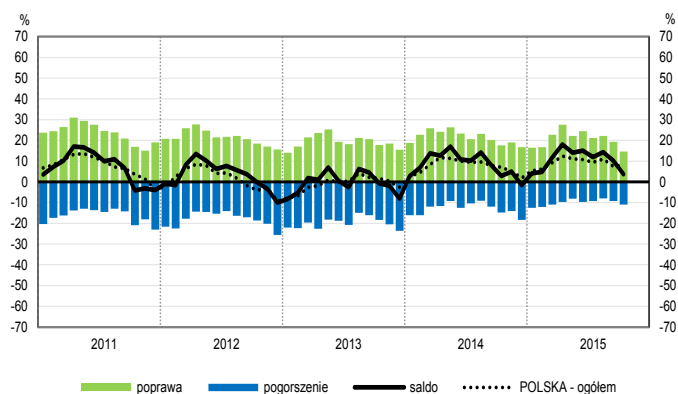
## Przetwórstwo przemysłowe (sekcja C)



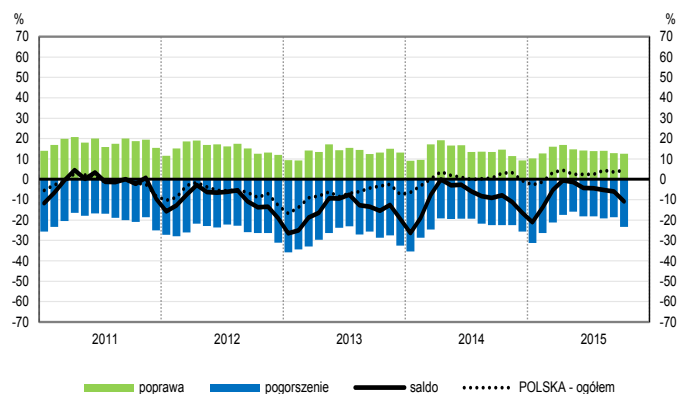
## Budownictwo (sekcja F)



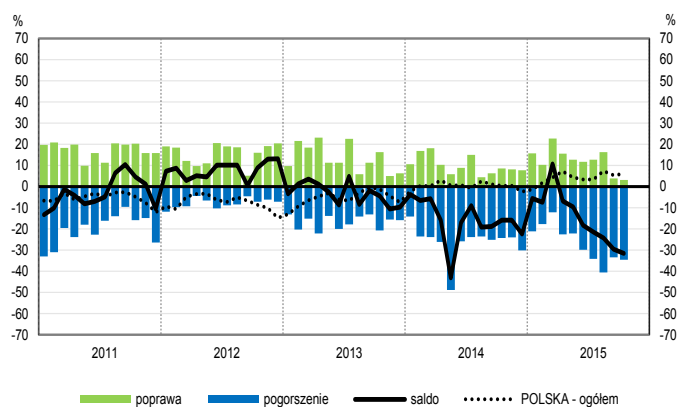
## Handel hurtowy (dział 46)



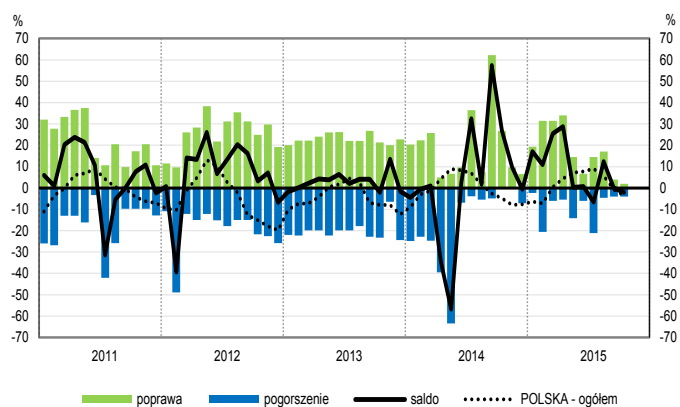
## Handel detaliczny (działy 45+47)



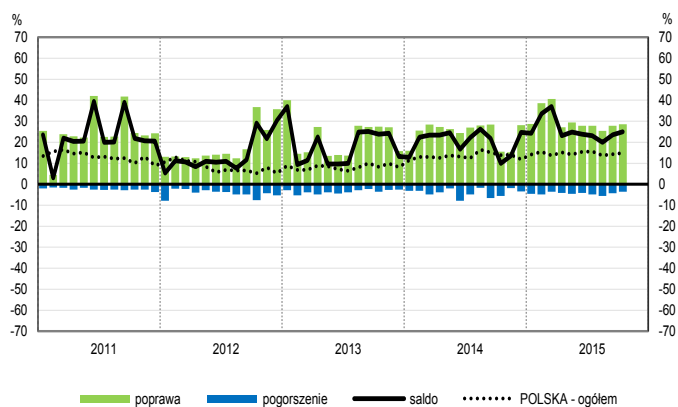
## Transport i gospodarka magazynowa (sekcja H)



## Zakwaterowanie i gastronomia (sekcja I)

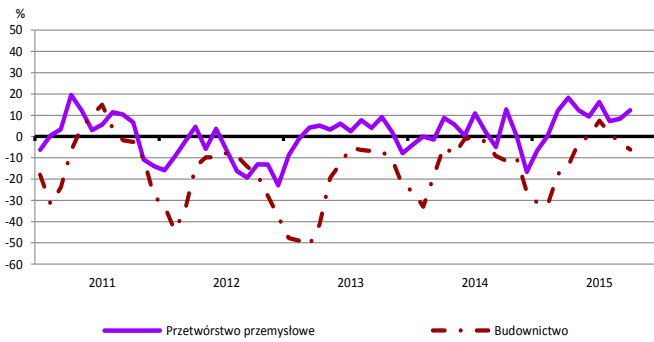


## Informacja i komunikacja (sekcja J)

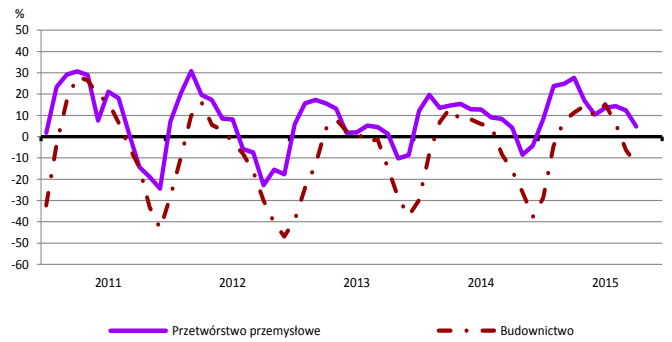


# WYBRANE WSKAŹNIKI WEDŁUG SEKCJI / DZIAŁÓW PKD

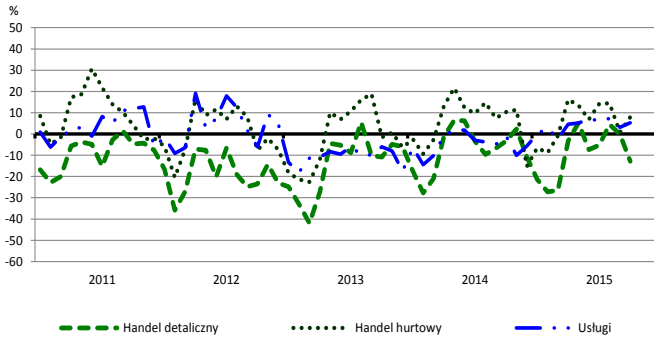
## Bieżąca produkcja



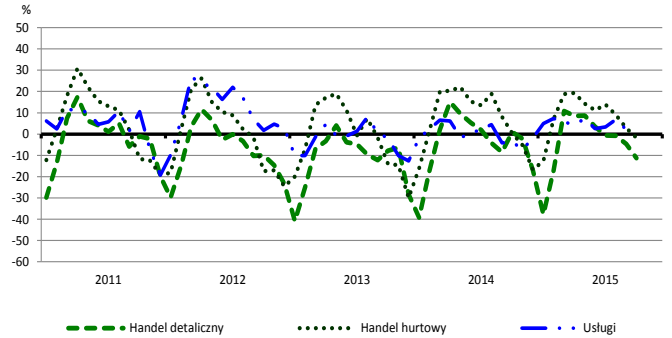
## Przewidywana produkcja



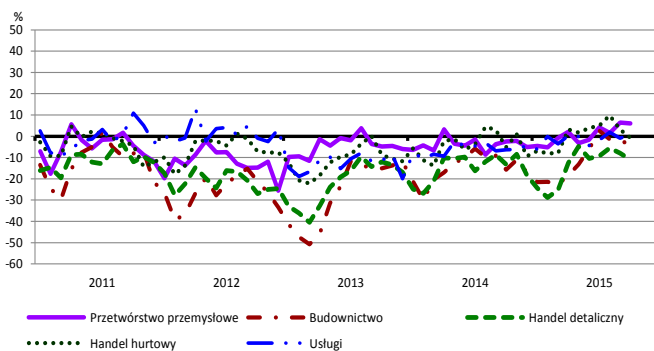
## Bieżąca sprzedaż



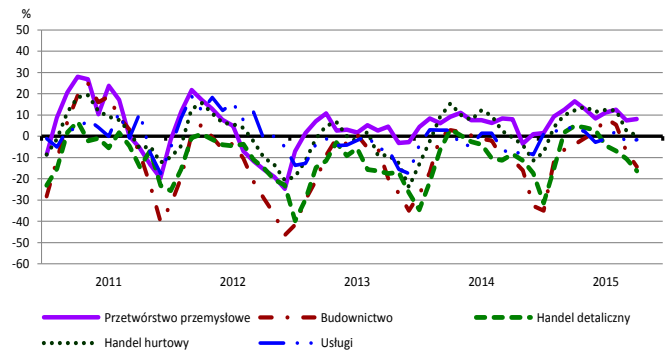
## Przewidywana sprzedaż



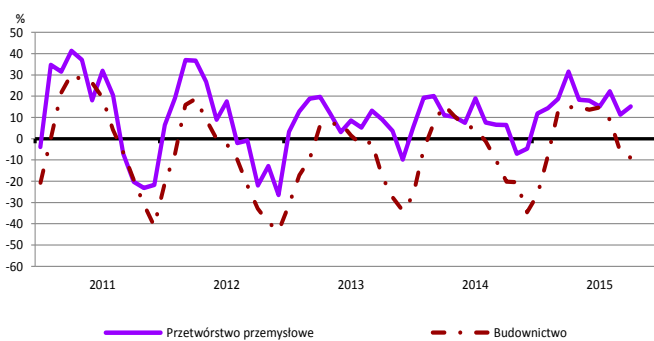
## Bieżąca sytuacja finansowa



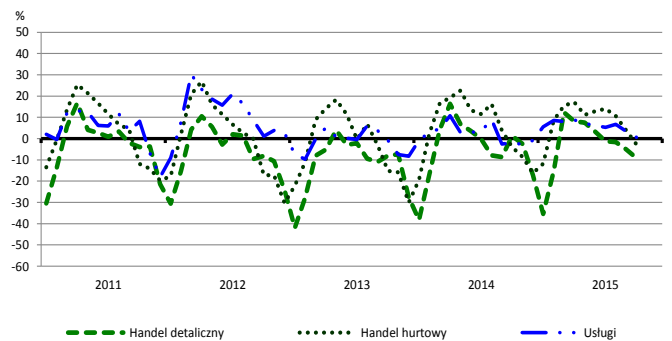
## Przewidywana sytuacja finansowa



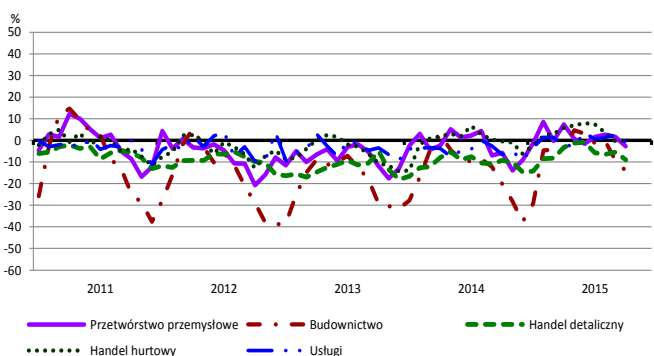
## Przewidywany portfel zamówień na rynku krajowym



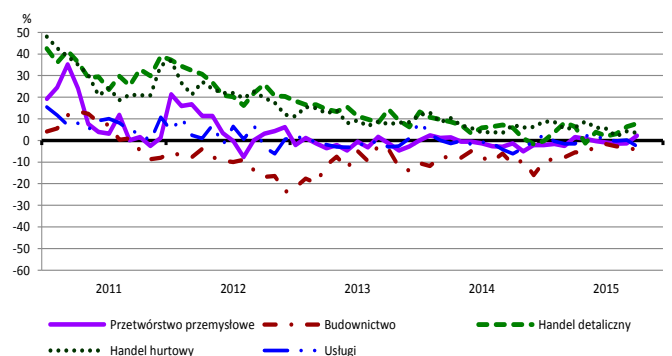
## Przewidywany popyt



## Przewidywane zatrudnienie

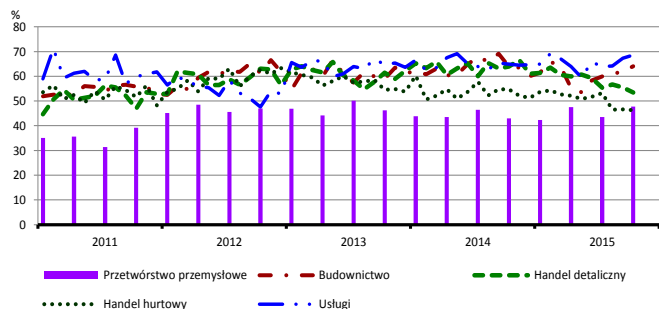


## Przewidywane ceny

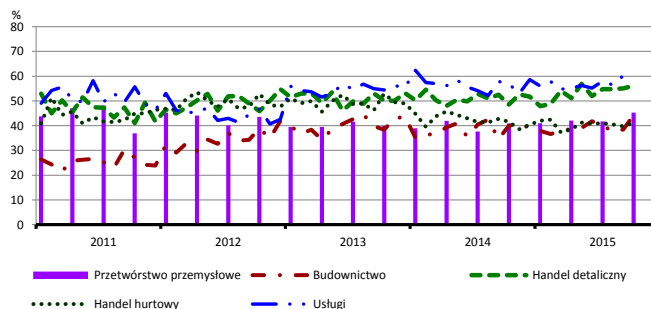


# BARIERY DZIAŁALNOŚCI GOSPODARCZEJ

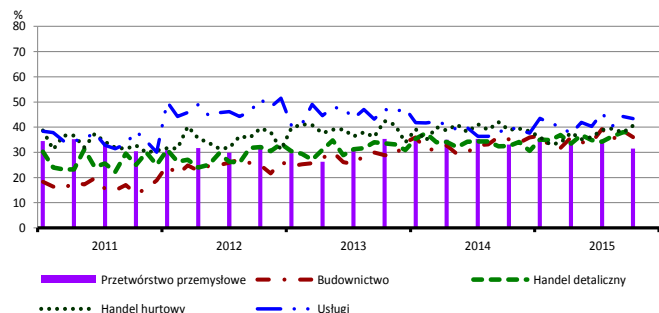
## Koszty zatrudnienia



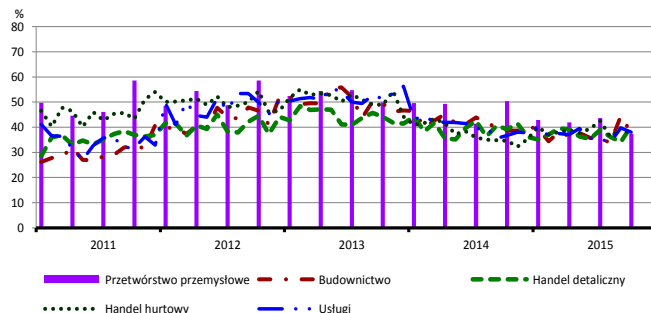
## Wysokie obciążenia na rzecz budżetu



## Niejasne i niespójne przepisy prawne



## Niepewność ogólnej sytuacji gospodarczej



Największy odsetek przedsiębiorców **nieodczuwających żadnych barier w prowadzeniu bieżącej działalności gospodarczej** w październiku br. jest odnotowany w jednostkach prowadzących działalność z zakresu przetwórstwa przemysłowego (11,2%), w dalszej kolejności – usług (9,0%), handlu hurtowego (7,6%), handlu detalicznego (5,4%), budownictwa (3,5%).

W jednostkach z zakresu **przetwórstwa przemysłowego**, które nie sygnalizują braku utrudnień swojej działalności, najczęściej zgłaszanymi barierami są koszty zatrudnienia (48% w październiku br., 43% przed rokiem), wysokie obciążenia na rzecz budżetu (45% w październiku br., 41% w analogicznym miesiącu ub. r.) oraz niedostateczny popyt na rynku krajowym (43% w październiku br., 53% przed rokiem). Bariery, której znaczenie wzrosło w skali roku w największym stopniu jest niedobór wykwalifikowanych pracowników (z 16% do 25%), a spadło – bariery związanej z niepewnością ogólnej sytuacji gospodarczej (z 50% do 37%).

Największe trudności napotymane przez przedsiębiorstwa **budowlano-montażowe** zgłaszające bariery związane są z konkurencją na rynku (67% w październiku br., 66% w analogicznym miesiącu ub. r.) oraz kosztami zatrudnienia (64% w październiku bieżącego i ubiegłego roku). W porównaniu z październikiem 2014 r. w największym stopniu wzrosło znaczenie barier związanych z kosztami finansowej obsługi działalności (z 31% do 37%), natomiast spadło – bariery związanej z kosztami materiałów (z 41% do 31%).

Podmioty prowadzące działalność w zakresie **handlu hurtowego** najczęściej wskazują trudności związane z konkurencją na rynku (barierę tę sygnalizuje 59% przedsiębiorstw w październiku br., 64% w analogicznym miesiącu ub. r.). Bariery, których znacznie w skali roku spadło najbardziej są koszty zatrudnienia (z 55% do 46%) oraz konkurencja na rynku.

Przedsiębiorcy prowadzący działalność z zakresu **handlu detalicznego** najbardziej odczuwają trudności związane z konkurencją na rynku (barierę tę sygnalizuje w październiku br. 63% przedsiębiorstw, 67% w analogicznym miesiącu ub. r.). W skali roku najbardziej wzrosło znaczenie barier związanych z wysokimi obciążeniami na rzecz budżetu (z 49% do 56%) oraz niejasnymi i niespójnymi przepisami prawnymi (z 33% do 38%), a spadło – bariery związanej z kosztami zatrudnienia (z 64% do 53%).

Największe trudności wskazywane przez firmy **usługowe** zgłaszające bariery związane są z kosztami zatrudnienia (69% w październiku br., 65% przed rokiem) oraz wysokimi obciążeniami na rzecz budżetu (60% w październiku br., 57% przed rokiem).

W **przetwórstwie przemysłowym** badaniem objęte są podmioty o liczbie pracujących 10 i więcej osób. W pozostałych badaniach (**budownictwo, handel hurtowy i detaliczny, usługi**) uczestniczą również podmioty o liczbie pracujących do 9 osób.

**Przetwórstwo przemysłowe** – sekcja C; **Budownictwo** – sekcja F; **Handel hurtowy** – dział 46; **Handel detaliczny** – działy 45 i 47  
**Usługi** – sekcje: H – Transport i gospodarka magazynowa, I – Działalność związana z zakwaterowaniem i usługami gastronomicznymi, J – Informacja i komunikacja, K – Działalność finansowa i ubezpieczeniowa, L – Działalność związana z obsługą rynku nieruchomości, M – Działalność profesjonalna, naukowa i techniczna, N – Działalność w zakresie usług administrowania i działalność wspierająca, P – Edukacja, Q – Opieka zdrowotna i pomoc społeczna, R – Działalność związana z kulturą, rozrywką i rekreacją, S – Pozostała działalność usługowa

Opracowanie merytoryczne:  
**Departament Przedsiębiorstw**  
Hanna Sękowska Tel. 22 608 36 51,  
Magdalena Świącka Tel. 22 608 35 50,  
Olga Gaca Tel. 22 608 36 51,  
Hubert Stęfaniak Tel. 22 608 35 50,  
Łukasz Gontarz Tel. 22 608 35 50.

Rozpowszechnianie:  
**Rzecznik Prasowy Prezesa GUS**  
Artur Satora  
Tel: 22 608 3475, 22 608 3009  
e-mail: [rzecznik@stat.gov.pl](mailto:rzecznik@stat.gov.pl)

Wyniki badania koniunktury w przemyśle, budownictwie, handlu i usługach można znaleźć na stronie GUS  
<http://stat.gov.pl/obszary-tematyczne/koniunktura/koniunktura/koniunktura-w-przemysle-budownictwie-handlu-i-uslugach-2000-2015.4.8.html>  
Zeszyt Metodologiczny „Badanie koniunktury gospodarczej GUS”, 2015  
[http://stat.gov.pl/download/gfx/portalinformacyjny/pl/defaultaktualnosci/5516/5/6/1/badanie\\_koniunktury\\_gospodarczej\\_2015.pdf](http://stat.gov.pl/download/gfx/portalinformacyjny/pl/defaultaktualnosci/5516/5/6/1/badanie_koniunktury_gospodarczej_2015.pdf)