



## KONIUNKTURA GOSPODARCZA

w listopadzie 2015 r.

opinie formułowane przez jednostki, których siedziba znajduje się  
w WOJEWÓDZTWIE PODKARPACKIM

Przedsiębiorstwa z siedzibą w województwie podkarpackim ogólny klimat koniunktury w **przetwórstwie przemysłowym** oceniają w listopadzie optymistycznie, podobnie jak w październiku. Diagnozy portfela zamówień, produkcji i sytuacji finansowej są mniej korzystne od zgłaszanych przed miesiącem. Odpowiednie prognozy są optymistyczne, choć w przypadku portfela zamówień – ostrożniejsze od formułowanych w październiku. Planowane jest utrzymanie dotychczasowego stanu zatrudnienia. Przedsiębiorcy przewidują, że ceny wyrobów przemysłowych mogą spadać.

Ogólny klimat koniunktury w **budownictwie** oceniany jest w listopadzie bardziej niekorzystnie niż w październiku. Diagnozy i prognozy portfela zamówień, produkcji budowlano-montażowej oraz sytuacji finansowej są bardziej negatywne od formułowanych w ubiegłym miesiącu. Skala spadku zatrudnienia może być większa od planowanej w październiku. Przedsiębiorcy przewidują, że ceny robót budowlano-montażowych będą spadać szybciej niż oczekiwano przed miesiącem.

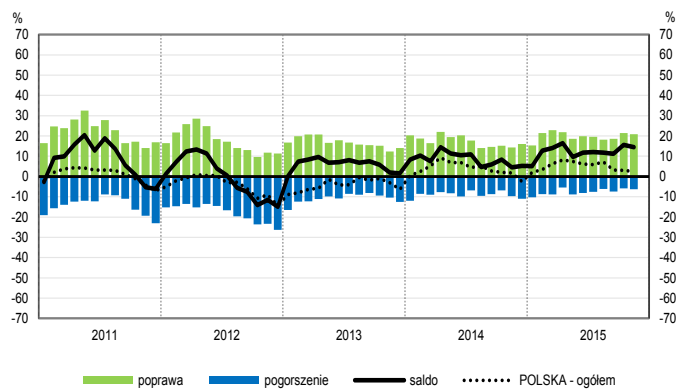
Ogólny klimat koniunktury w **handlu hurtowym** w listopadzie oceniany jest bardziej pozytywnie niż w październiku. Bieżąca sprzedaż rośnie, ale wolniej niż przed miesiącem. Odpowiednie przewidywania są nieznacznie optymistyczne, lepsze od formułowanych w październiku. Diagnozy i prognozy sytuacji finansowej są niekorzystne, gorsze od zgłaszanych miesiąc wcześniej. Firmy planują niewielkie redukcje zatrudnienia. Przewidywane jest utrzymanie dynamiki cen.

Ogólny klimat koniunktury w **handlu detalicznym** oceniany jest w listopadzie nieco mniej pesymistycznie niż przed miesiącem. Nieznacznie poprawiają się, mimo to nadal niekorzystne, diagnozy i prognozy sprzedaży oraz przewidywania dotyczące sytuacji finansowej. Utrzymują się negatywne oceny sytuacji finansowej. Możliwe są redukcje zatrudnienia, zbliżone do planowanych w październiku. Przedsiębiorcy przewidują utrzymanie dynamiki cen.

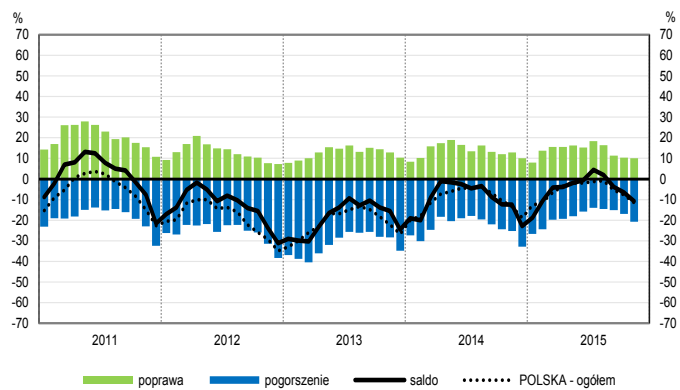
Oceny koniunktury formułowane w listopadzie przez dyrektorów firm z sekcji **informacja i komunikacja** są korzystne, zbliżone do notowanych przed miesiącem i lepsze niż przed rokiem. Podmioty z sekcji **działalność związana z zakwaterowaniem i usługami gastronomicznymi** oceniają koniunkturę negatywnie, gorzej niż w październiku bieżącego i listopadzie ubiegłego roku. Mniej pesymistyczne niż przed miesiącem, ale gorsze niż przed rokiem opinie w zakresie koniunktury sygnalizują jednostki z sekcji **transport i gospodarka magazynowa**.

# OGÓLNY KLIMAT KONIUNKTURY WEDŁUG SEKCJI / DZIAŁÓW PKD

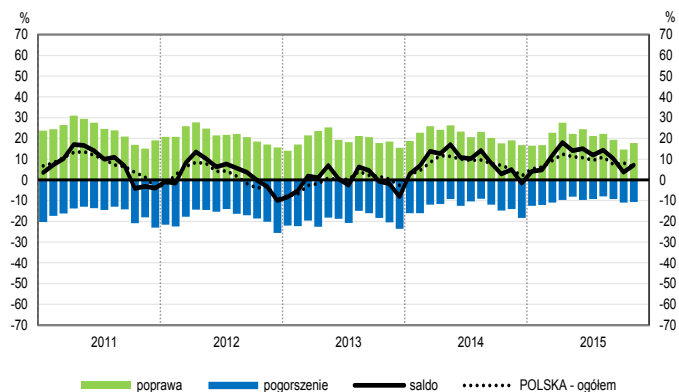
## Przetwórstwo przemysłowe (sekcja C)



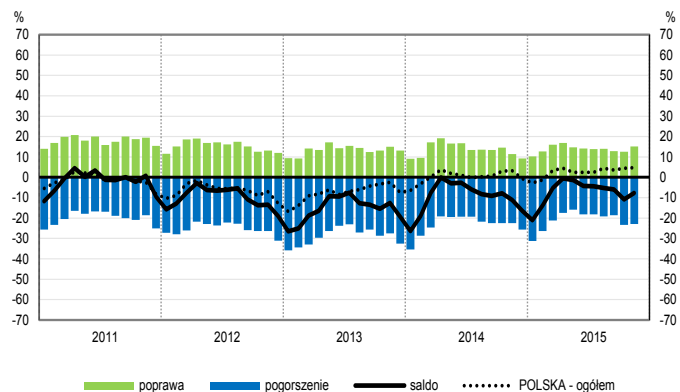
## Budownictwo (sekcja F)



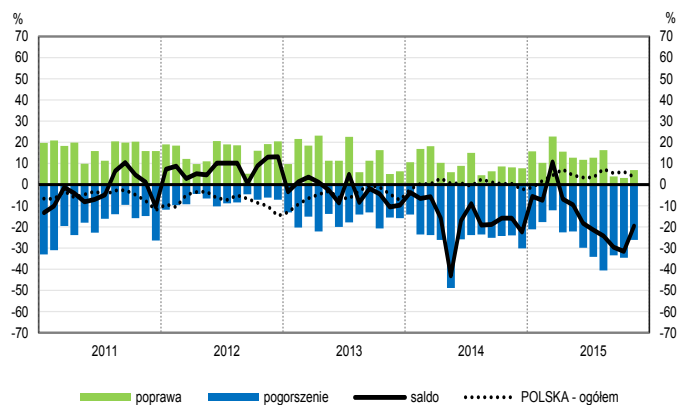
## Handel hurtowy (dział 46)



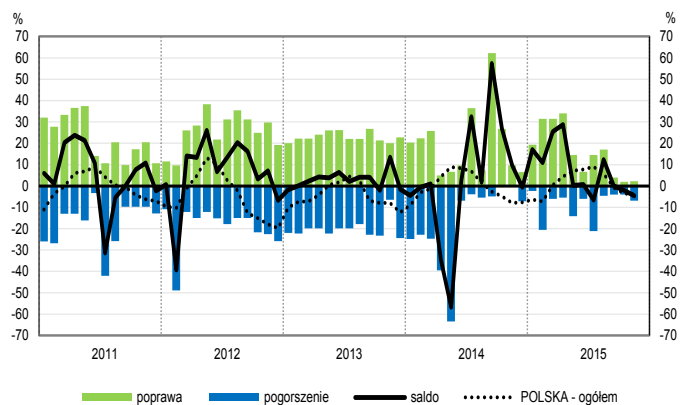
## Handel detaliczny (działy 45+47)



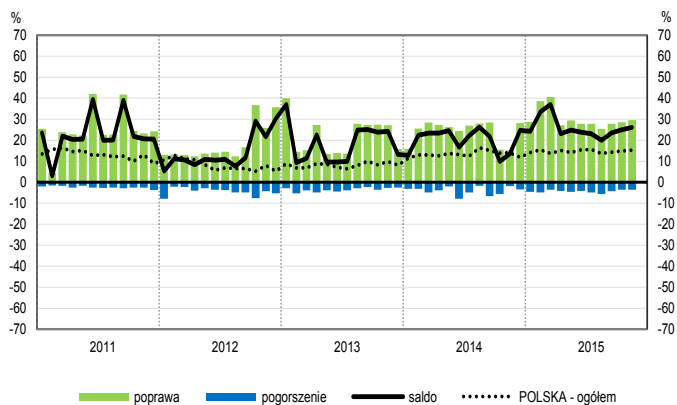
## Transport i gospodarka magazynowa (sekcja H)



## Zakwaterowanie i gastronomia (sekcja I)

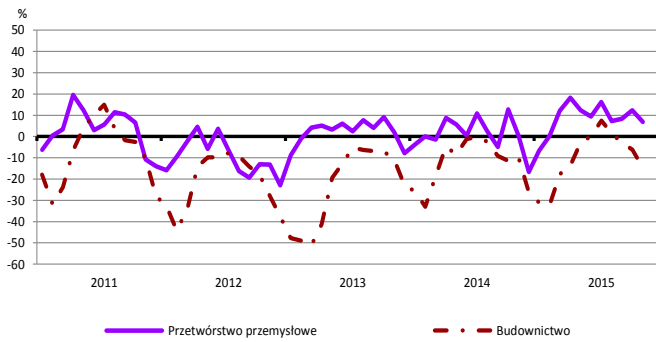


## Informacja i komunikacja (sekcja J)

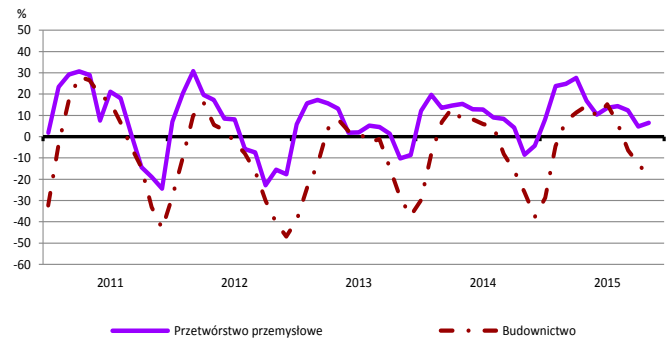


# WYBRANE WSKAŹNIKI WEDŁUG SEKCJI / DZIAŁÓW PKD

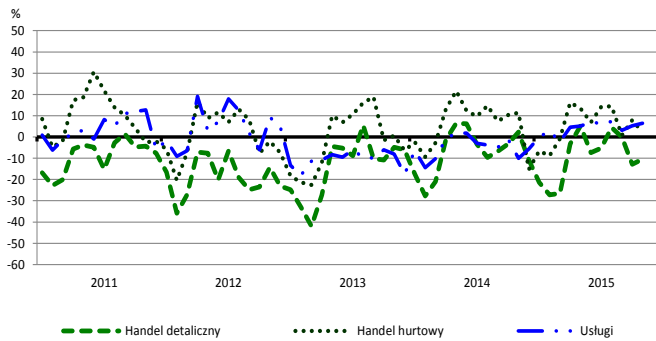
## Bieżąca produkcja



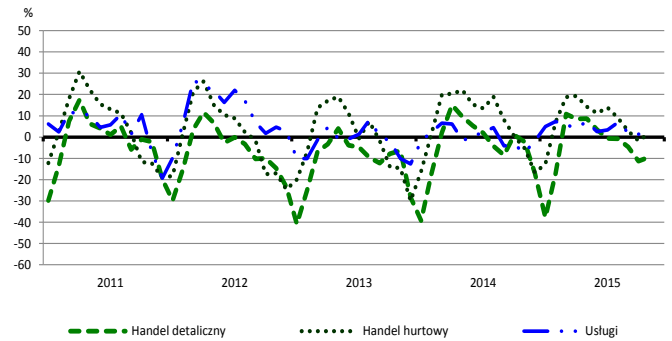
## Przewidywana produkcja



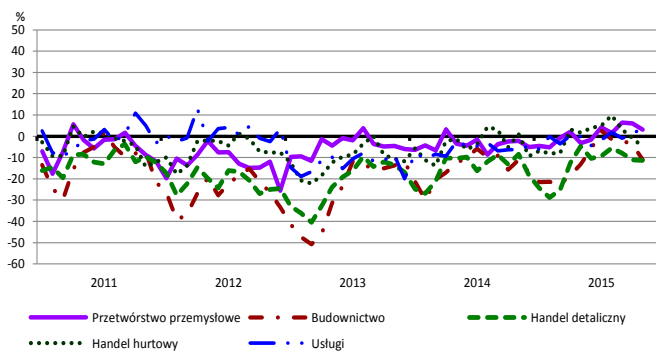
## Bieżąca sprzedaż



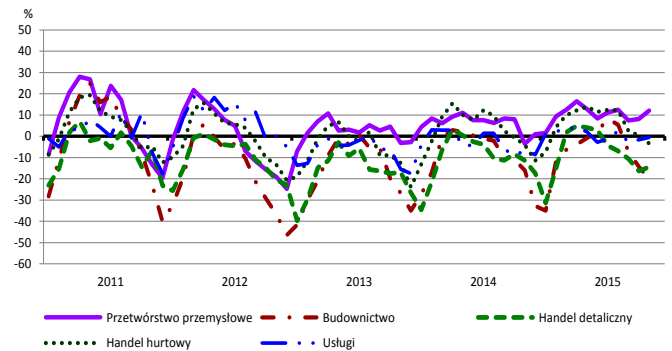
## Przewidywana sprzedaż



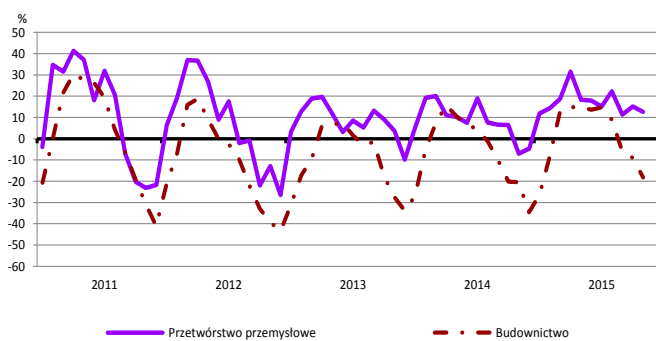
## Bieżąca sytuacja finansowa



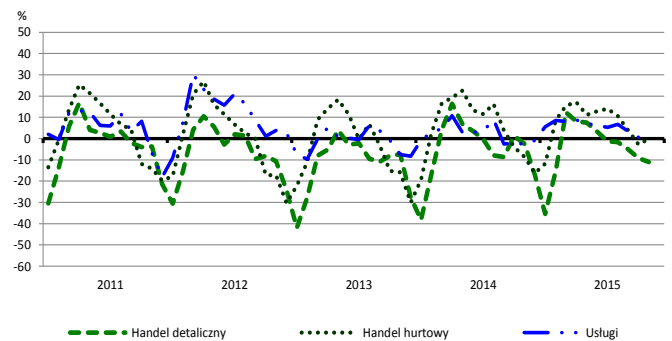
## Przewidywana sytuacja finansowa



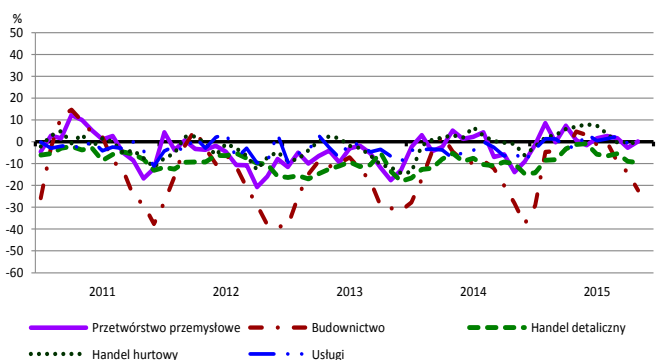
## Przewidywany portfel zamówień na rynku krajowym



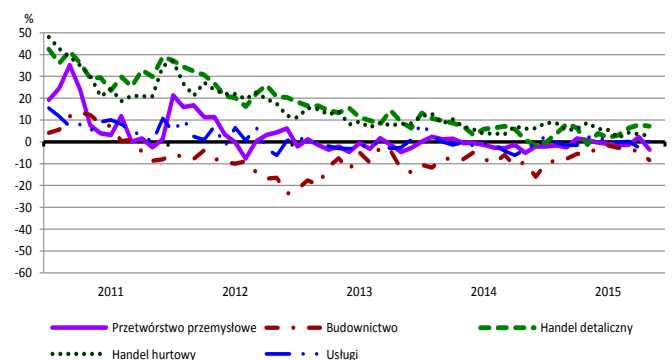
## Przewidywany popyt



## Przewidywane zatrudnienie

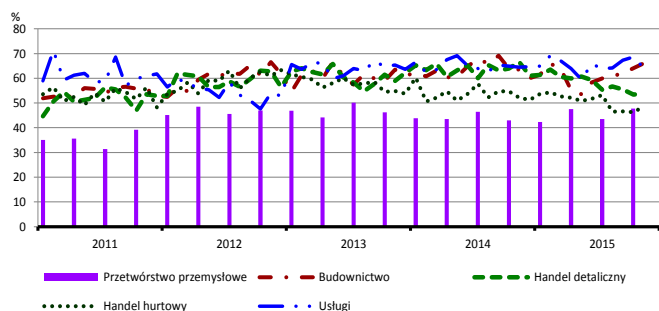


## Przewidywane ceny

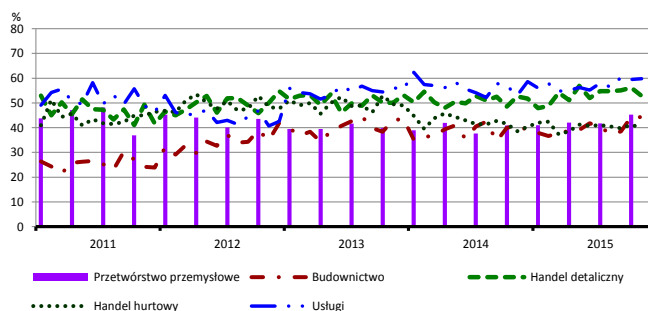


# BARIERY DZIAŁALNOŚCI GOSPODARCZEJ

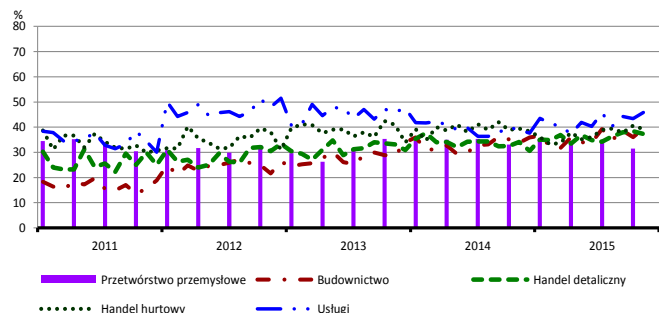
## Koszty zatrudnienia



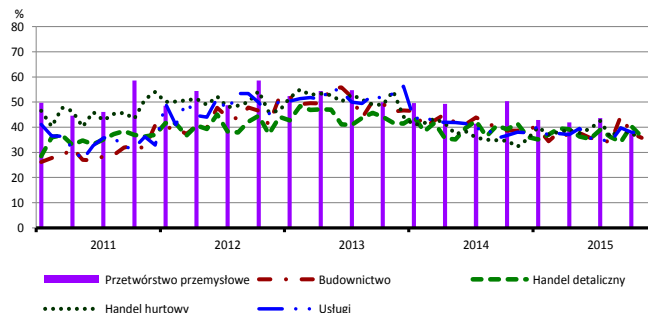
## Wysokie obciążenia na rzecz budżetu



## Niejasne i niespójne przepisy prawne



## Niepewność ogólnej sytuacji gospodarczej



Największy odsetek przedsiębiorców **nieodczuwających żadnych barier w prowadzeniu bieżącej działalności gospodarczej** w listopadzie br. jest odnotowany w jednostkach prowadzących działalność z zakresu usług (10,6%), w dalszej kolejności – handlu hurtowego (6,8%), handlu detalicznego (5,8%), budownictwa (3,6%).

Największe trudności napotykane przez przedsiębiorstwa **budowlano-montażowe** zgłaszające bariery związane są z kosztami zatrudnienia (66,0% w listopadzie br., 63,5% w analogicznym miesiącu ub. r.) oraz konkurencją na rynku (65,6% w listopadzie br., 67,3% przed rokiem). W porównaniu z listopadem 2014 r. w największym stopniu wzrosło znaczenie barier związanych z niedoborem wykwalifikowanych pracowników (z 13,4% do 24,7%) oraz kosztami finansowej obsługi działalności (z 27,6% do 35,8%), natomiast spadło – barier związanych z kosztami materiałów (z 40,1% do 33,2%) oraz niedostatecznym popytem (z 37,4% do 32,2%).

Podmioty prowadzące działalność w zakresie **handlu hurtowego** najczęściej wskazują trudności związane z konkurencją na rynku (barierę tę sygnalizuje 61,3% przedsiębiorstw w listopadzie br., 60,7% w analogicznym miesiącu ub. r.). Bariery, której znacznie w skali roku wzrosło najbardziej jest niepewność ogólnej sytuacji gospodarczej (z 32,3% do 36,9%), a spadło – bariery związanej z wysokimi odsetkami bankowymi (z 21,6% do 13,3%).

Przedsiębiorcy prowadzący działalność z zakresu **handlu detalicznego** najbardziej odczuwają trudności związane z konkurencją na rynku (barierę tę sygnalizuje w listopadzie br. 64,4% przedsiębiorstw, 64,9% w analogicznym miesiącu ub. r.). W skali roku najbardziej spadło znaczenie barier związanych z kosztami zatrudnienia (z 66,6% do 53,7%) oraz niepewnością ogólnej sytuacji gospodarczej (z 41,4% do 36,2%).

Największe trudności wskazywane przez firmy **usługowe** zgłaszające bariery związane są z kosztami zatrudnienia (64,3% w listopadzie br., 64,5% przed rokiem) oraz wysokimi obciążeniami na rzecz budżetu (59,8% w listopadzie br., 53,0% przed rokiem). Znaczenie tej ostatniej bariery oraz związanej z niejasnymi i niespójnymi przepisami prawnymi (z 38,9% do 45,9%) wzrosło w skali roku w największym stopniu.

W **przetwórstwie przemysłowym** badaniem objęte są podmioty o liczbie pracujących 10 i więcej osób. W pozostałych badaniach (**budownictwo, handel hurtowy i detaliczny, usługi**) uczestniczą również podmioty o liczbie pracujących do 9 osób.

**Przetwórstwo przemysłowe** — sekcja C; **Budownictwo** — sekcja F; **Handel hurtowy** — dział 46; **Handel detaliczny** — działy 45 i 47  
**Usługi** — sekcje: H – Transport i gospodarka magazynowa, I – Działalność związana z zakwaterowaniem i usługami gastronomicznymi, J – Informacja i komunikacja, K – Działalność finansowa i ubezpieczeniowa, L – Działalność związana z obsługą rynku nieruchomości, M – Działalność profesjonalna, naukowa i techniczna, N – Działalność w zakresie usług administrowania i działalność wspierająca, P – Edukacja, Q – Opieka zdrowotna i pomoc społeczna, R – Działalność związana z kulturą, rozrywką i rekreacją, S – Pozostała działalność usługowa

Opracowanie merytoryczne:  
**Departament Przedsiębiorstw**  
Hanna Sękowska Tel. 22 608 36 51,  
Magdalena Świącka Tel. 22 608 35 50,  
Olga Gaca Tel. 22 608 36 51,  
Hubert Stęfaniak Tel. 22 608 35 50,  
Łukasz Gontarz Tel. 22 608 35 50.

Rozpowszechnianie:  
**Rzecznik Prasowy Prezesa GUS**  
Artur Satora  
Tel: 22 608 3475, 22 608 3009  
e-mail: [rzecznik@stat.gov.pl](mailto:rzecznik@stat.gov.pl)

Wyniki badania koniunktury w przemyśle, budownictwie, handlu i usługach można znaleźć na stronie GUS  
<http://stat.gov.pl/obszary-tematyczne/koniunktura/koniunktura/koniunktura-w-przemysle-budownictwie-handlu-i-uslugach-2000-2015.4.8.html>  
Zeszyt Metodologiczny „Badanie koniunktury gospodarczej GUS”, 2015  
[http://stat.gov.pl/download/gfx/portalinformacyjny/pl/defaultaktualnosci/5516/5/6/1/badanie\\_koniunktury\\_gospodarczej\\_2015.pdf](http://stat.gov.pl/download/gfx/portalinformacyjny/pl/defaultaktualnosci/5516/5/6/1/badanie_koniunktury_gospodarczej_2015.pdf)