



KONIUNKTURA GOSPODARCZA

w sierpniu 2016 r.

opinie formułowane przez jednostki, których siedziba znajduje się
w WOJEWÓDZTWIE PODKARPACKIM

*Przedsiębiorstwa z siedzibą w województwie podkarpackim ogólny klimat koniunktury w **przetwórstwie przemysłowym** oceniają w sierpniu mniej optymistycznie niż w lipcu. Zarówno diagnozy, jak i prognozy portfela zamówień i produkcji oraz przewidywania dotyczące sytuacji finansowej są korzystne, ale ostrożniejsze od formułowanych przed miesiącem. Bieżąca sytuacja finansowa oceniana jest pozytywnie, podobnie jak w lipcu. Planowany jest wzrost zatrudnienia, nieco większy od zapowiadanego przed miesiącem. Przedsiębiorcy przewidują, że ceny wyrobów przemysłowych mogą nieznacznie spaść.*

*Ogólny klimat koniunktury w **budownictwie** oceniany jest w sierpniu nieznacznie pozytywnie, ale nieco gorzej niż w lipcu. Oceny dotyczące portfela zamówień i produkcji budowlano-montażowej są bardziej pozytywne od zgłaszanych w ubiegłym miesiącu. Bieżąca sytuacja finansowa oceniana jest mniej negatywnie niż w lipcu. Odpowiednie prognozy są mniej optymistyczne od przewidywań formułowanych w ubiegłym miesiącu. Skala ograniczenia zatrudnienia może być mniejsza od planowanej w lipcu. Przedsiębiorcy przewidują, że ceny robót budowlano-montażowych będą spadać w niewielkim stopniu, zbliżonym do oczekiwanego przed miesiącem.*

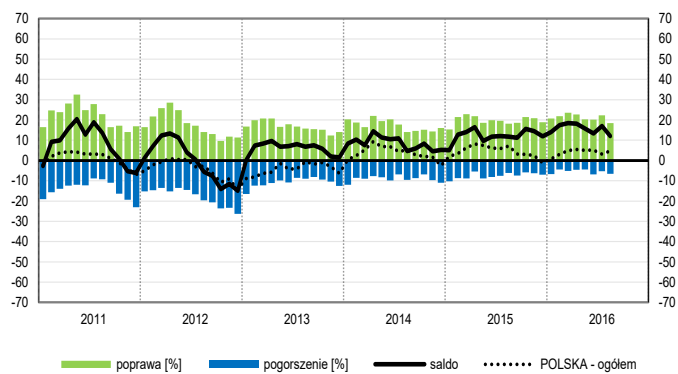
*Ogólny klimat koniunktury w **handlu hurtowym** w sierpniu oceniany jest bardziej korzystnie niż w lipcu. Bieżąca sprzedaż rośnie wolniej niż przed miesiącem. Odpowiednie przewidywania oraz diagnozy i prognozy sytuacji finansowej są optymistyczne, lepsze od zgłaszanych w lipcu. Możliwe są niewielkie redukcje zatrudnienia, po wzroście planowanym miesiąc wcześniej. Ceny mogą rosnąć wolniej niż oczekiwano w lipcu.*

*Ogólny klimat koniunktury w **handlu detalicznym** oceniany jest w sierpniu bardziej pesymistycznie niż w lipcu. Bieżąca sprzedaż rośnie nieco wolniej niż przed miesiącem. Odpowiednie przewidywania oraz diagnozy i prognozy sytuacji finansowej są niekorzystne, gorsze od zgłaszanych w lipcu. Możliwe są redukcje zatrudnienia, zbliżone do planowanych miesiąc wcześniej. Przedsiębiorcy oczekują wzrostu cen, nieco mniej znaczącego niż zapowiadali w lipcu.*

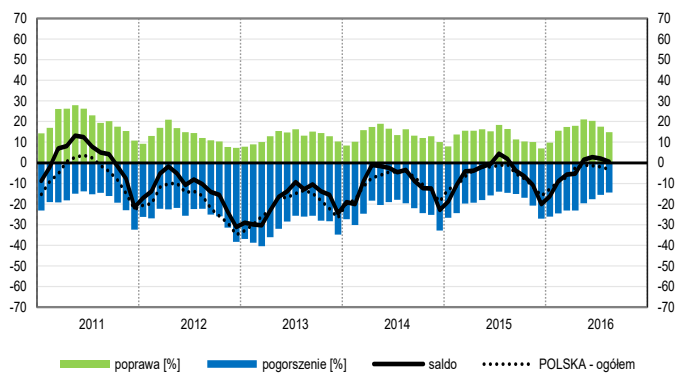
*Dyrektorzy jednostek z sekcji **informacja i komunikacja** oceniają w sierpniu koniunkturę bardziej optymistycznie niż przed miesiącem i przed rokiem. Oceny koniunktury formułowane przez firmy z sekcji **transport i gospodarka magazynowa** są lepsze od zgłaszanych w lipcu bieżącego i sierpniu ubiegłego roku. Podmioty z sekcji **działalność związana z zakwaterowaniem i usługami gastronomicznymi** oceniają koniunkturę negatywnie, gorzej niż w ubiegłym miesiącu i przed rokiem.*

OGÓLNY KLIMAT KONIUNKTURY WEDŁUG SEKCJI / DZIAŁÓW PKD

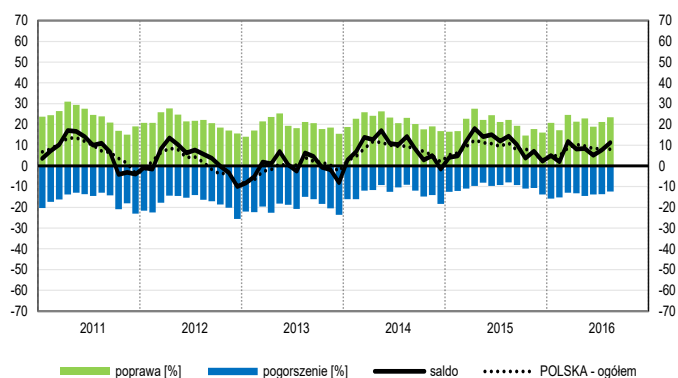
Przetwórstwo przemysłowe (sekcja C)



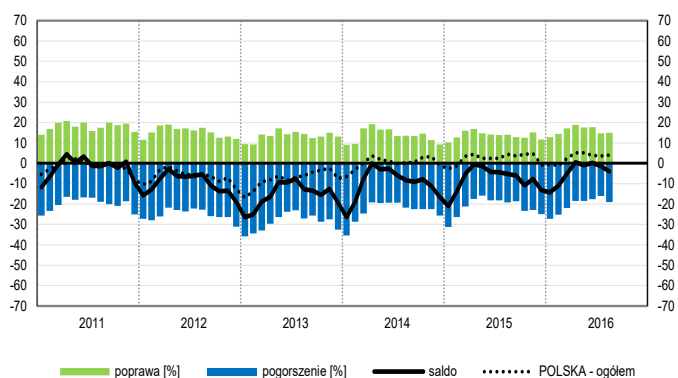
Budownictwo (sekcja F)



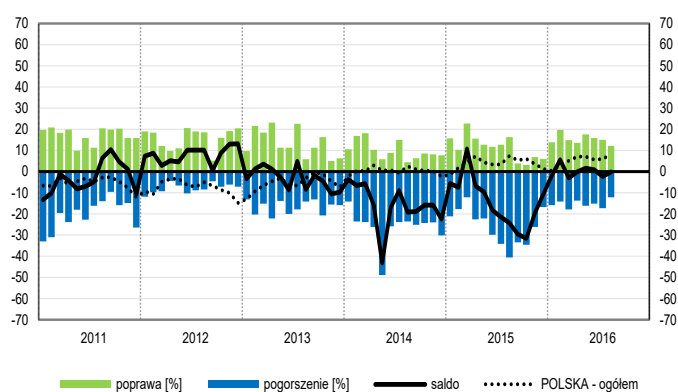
Handel hurtowy (dział 46)



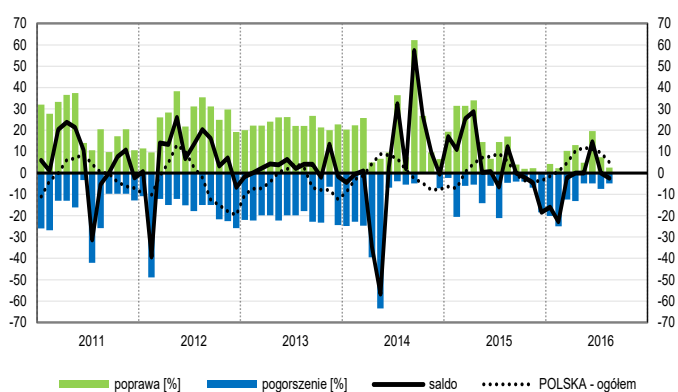
Handel detaliczny (działy 45+47)



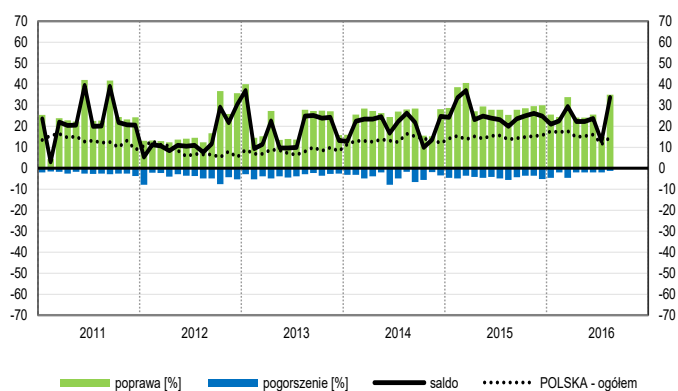
Transport i gospodarka magazynowa (sekcja H)



Zakwaterowanie i gastronomia (sekcja I)

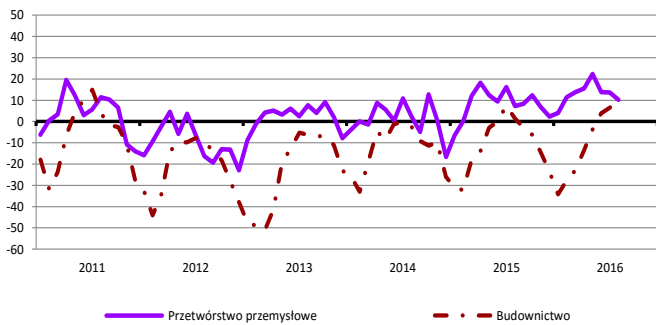


Informacja i komunikacja (sekcja J)

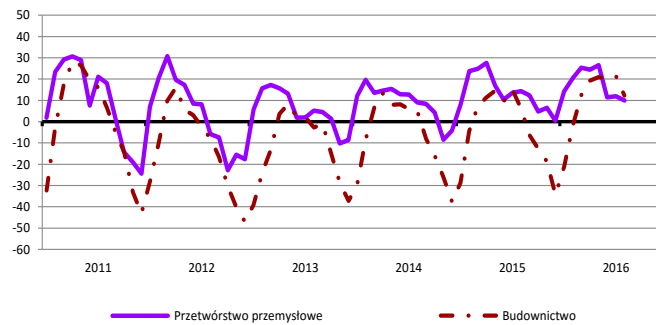


WYBRANE WSKAŹNIKI WEDŁUG SEKCJI / DZIAŁÓW PKD

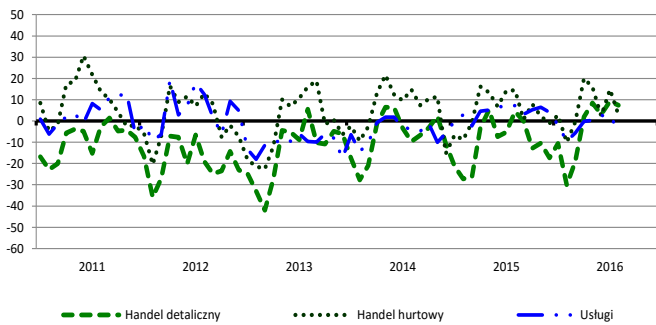
Bieżąca produkcja



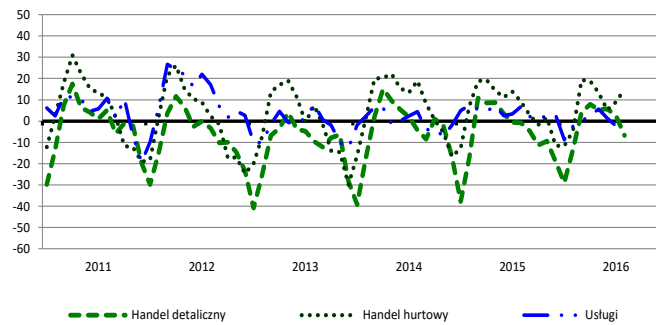
Przewidywana produkcja



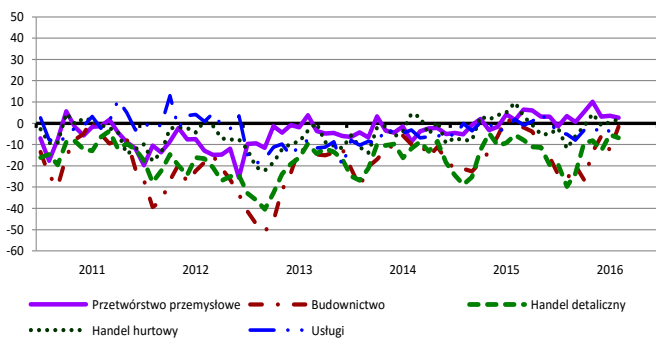
Bieżąca sprzedaż



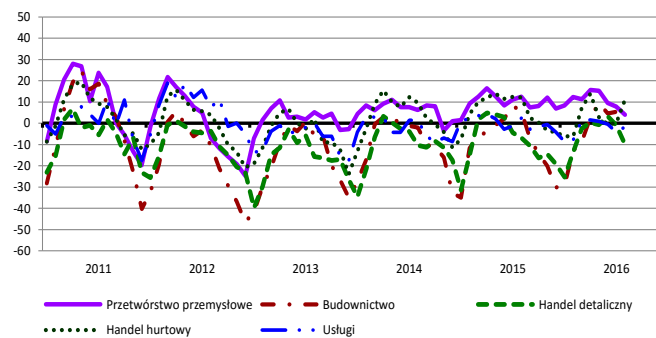
Przewidywana sprzedaż



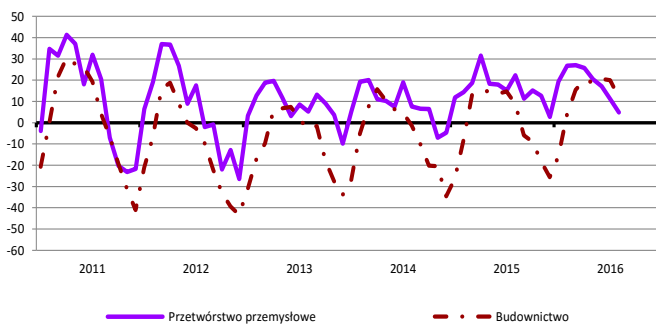
Bieżąca sytuacja finansowa



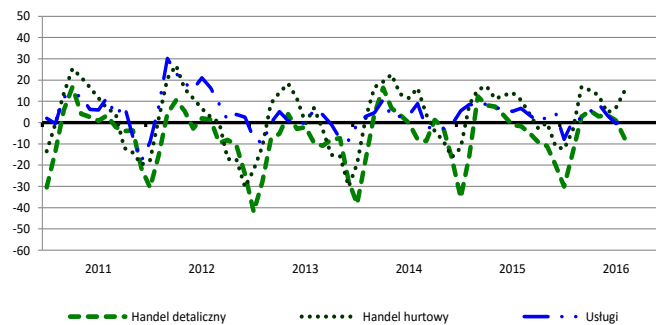
Przewidywana sytuacja finansowa



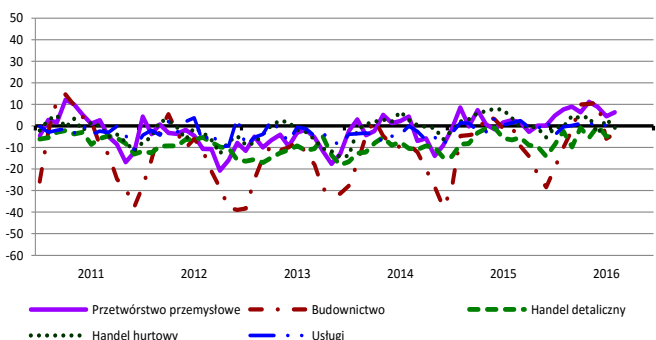
Przewidywany portfel zamówień na rynku krajowym



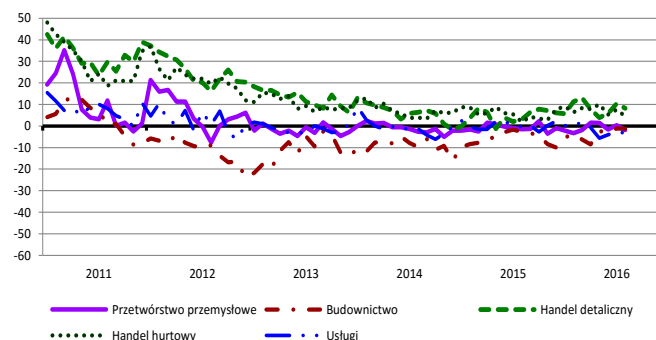
Przewidywany popyt



Przewidywane zatrudnienie

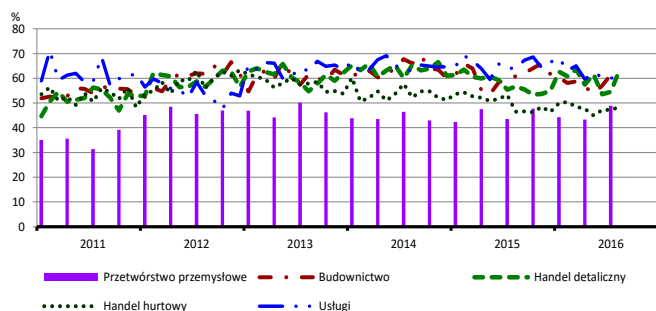


Przewidywane ceny

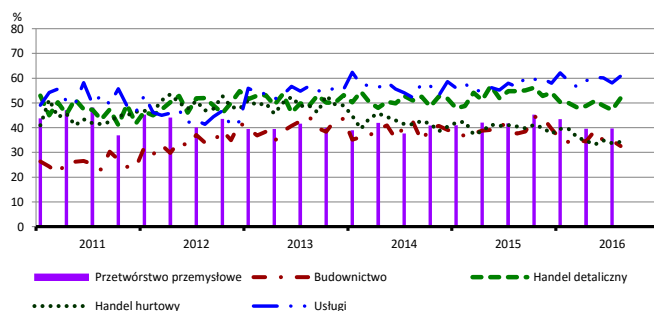


BARIERY DZIAŁALNOŚCI GOSPODARCZEJ

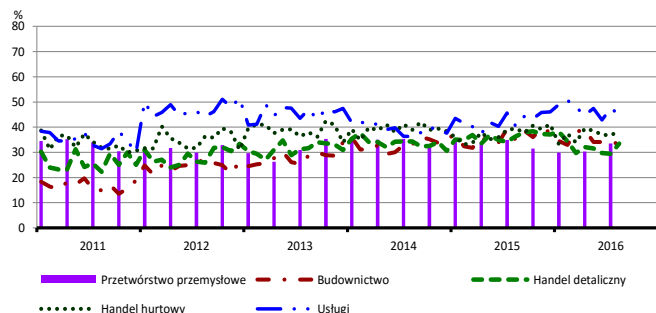
Koszty zatrudnienia



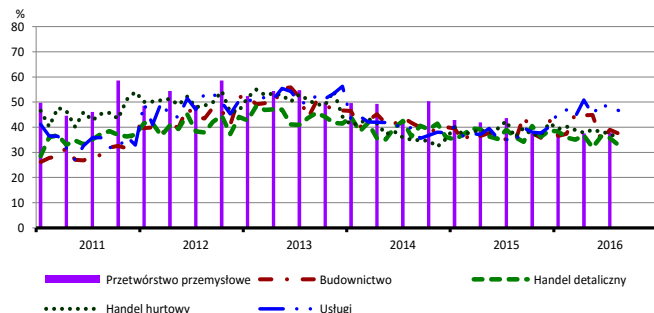
Wysokie obciążenia na rzecz budżetu



Niejasne i niespójne przepisy prawne



Niepewność ogólnej sytuacji gospodarczej



Największy odsetek przedsiębiorców **nieodczuwających żadnych barier w prowadzeniu bieżącej działalności gospodarczej** w sierpniu br. jest odnotowany w jednostkach prowadzących działalność z zakresu usług (10,3%), w dalszej kolejności – handlu hurtowego (4,3%), handlu detalicznego (3,4%), budownictwa (1,4%).

Największe trudności napotykanne przez przedsiębiorstwa **budowlane** zgłaszające bariery związane są z konkurencją na rynku (63,2% w sierpniu br., 65,9% przed rokiem) i kosztami zatrudnienia (62,9% w sierpniu br., 60,8% w analogicznym miesiącu ub. r.). W porównaniu z sierpniem 2015 r. w największym stopniu wzrosło znaczenie bariery związanej z niedoborem wykwalifikowanych pracowników (z 19,3% do 26,8%), natomiast spadło – bariery związanej z kosztami finansowej obsługi działalności (z 39,2% do 29,0%).

Podmioty prowadzące działalność w zakresie **handlu hurtowego** najczęściej wskazują trudności związane z konkurencją na rynku (barierę tę sygnalizuje 67,9% przedsiębiorstw w sierpniu br., 56,6% w analogicznym miesiącu ub. r. – jest to bariera, której znaczenie w skali roku zwiększyło się najbardziej). W ujęciu rocznym najbardziej spadło znaczenie bariery związanej z wysokimi obciążeniami na rzecz budżetu (z 40,5% do 34,3%).

Przedsiębiorcy prowadzący działalność z zakresu **handlu detalicznego** najbardziej odczuwają trudności związane z konkurencją na rynku (barierę tę sygnalizuje w sierpniu br. 69,8% przedsiębiorstw, 65,4% w analogicznym miesiącu ub. r.). Barrierami, których znaczenie najbardziej wzrosło w skali roku są koszty zatrudnienia (z 56,7% do 63,2%) oraz wysokie odsetki bankowe (z 15,9% do 21,2%).

Największe trudności wskazywane przez firmy **usługowe** zgłaszające bariery związane są z kosztami zatrudnienia (61,7% w sierpniu br., 64,2% przed rokiem) oraz z wysokimi obciążeniami na rzecz budżetu (60,9% w sierpniu br., 56,5% przed rokiem). W porównaniu z sierpniem 2015 r. w największym stopniu wzrosło znaczenie bariery związanej z niepewnością ogólnej sytuacji gospodarczej (z 34,2% do 46,7%).

W **przetwórstwie przemysłowym** badaniem objęte są podmioty o liczbie pracujących 10 i więcej osób. W pozostałych badaniach (**budownictwo, handel hurtowy i detaliczny, usługi**) uczestniczą również podmioty o liczbie pracujących do 9 osób.

Przetwórstwo przemysłowe — sekcja C; **Budownictwo** — sekcja F; **Handel hurtowy** — dział 46; **Handel detaliczny** — działy 45 i 47
Usługi — sekcje: H – Transport i gospodarka magazynowa, I – Działalność związana z zakwaterowaniem i usługami gastronomicznymi, J – Informacja i komunikacja, K – Działalność finansowa i ubezpieczeniowa, L – Działalność związana z obsługą rynku nieruchomości, M – Działalność profesjonalna, naukowa i techniczna, N – Działalność w zakresie usług administrowania i działalność wspierająca, P – Edukacja, Q – Opieka zdrowotna i pomoc społeczna, R – Działalność związana z kulturą, rozrywką i rekreacją, S – Pozostała działalność usługowa

Opracowanie merytoryczne:
Departament Przedsiębiorstw
Hanna Sękowska Tel. 22 608 36 51,
Magdalena Święcka Tel. 22 608 35 50,
Olga Gaca Tel. 22 608 36 51,
Hubert Stefanik Tel. 22 608 35 50,
Łukasz Gontarz Tel. 22 608 35 50.

Rzeczposzechnianie:
Rzecznik Prasowy Prezesa GUS
Artur Satora
Tel: 22 608 3475, 22 608 3009
e-mail: rzecznik@stat.gov.pl

Wyniki badania koniunktury w przemyśle, budownictwie, handlu i usługach można znaleźć na stronie GUS
http://stat.gov.pl/obszary-tematyczne/koniunktura/koniunktura/publikacja_4.htm
Zeszyt Metodologiczny „Badanie koniunktury gospodarczej GUS”, 2016
http://stat.gov.pl/obszary-tematyczne/koniunktura/koniunktura/publikacja_5.htm