



**URZĄD STATYSTYCZNY W RZESZOWIE**  
ul. Jana III Sobieskiego 10, 35-959 Rzeszów



Kontakt: e-mail: SekretariatUSRze@stat.gov.pl;  
tel.: (17) 85 352 10, 85 352 19  
faks: (17) 853 51 57

Internet: <http://www.stat.gov.pl/rzesz>

## **KOMUNIKAT O SYTUACJI SPOŁECZNO-GOSPODARCZEJ WOJEWÓDZTWA PODKARPACKIEGO W LISTOPADZIE 2013 R.**

Nr 11/2013

opublikowany 24.12.2013

- ⇒ Przeciętne zatrudnienie w sektorze przedsiębiorstw było niższe w stosunku do listopada ub. r. (o 1,8%) i niższe w stosunku do miesiąca poprzedniego (o 0,2%).
- ⇒ Stopa bezrobocia rejestrowanego wyniosła 16,0% i była wyższa zarówno w porównaniu z październikiem br., jak i analogicznym miesiącem 2012 r.
- ⇒ Przeciętne miesięczne wynagrodzenie brutto w sektorze przedsiębiorstw wzrosło w ujęciu rocznym (o 4,3%), a obniżyło się w porównaniu z październikiem br. (o 0,1%).
- ⇒ W odniesieniu do listopada 2012 r. wzrosły ceny większości artykułów żywnościowych. Podrożały również usługi związane z użytkowaniem mieszkania.
- ⇒ Ceny skupu ziemniaków, żywca drobiowego i mleka były wyższe niż przed rokiem. W porównaniu z październikiem br. wyższe były ceny skupu zbóż, ziemniaków i mleka. W obrocie targowiskowym, w odniesieniu do listopada 2012 r., więcej płacono jedynie za ziemniaki. Ceny notowane na targowiskach w listopadzie br. były niższe w porównaniu z październikiem br. (oprócz ziemniaków).
- ⇒ Produkcja sprzedana przemysłu była wyższa w ujęciu rocznym (o 8,2%), a niższa w porównaniu z miesiącem poprzednim (o 12,5%).
- ⇒ Sprzedaż produkcji budowlano-montażowej była niższa zarówno w stosunku do analogicznego miesiąca roku poprzedniego (o 20,5%), jak i w porównaniu z październikiem br. (o 21,3%).
- ⇒ Liczba mieszkań oddanych do użytkowania była niższa niż w listopadzie ub. roku (o 16,4%). Najwięcej mieszkań przekazali inwestorzy indywidualni.
- ⇒ Sprzedaż detaliczna w skali roku była wyższa o 1,2% (wobec wzrostu o 1,1% przed rokiem), a mniejsza o 10,8% w porównaniu z październikiem br.

## SPIS TREŚCI

Strona

RYNEK PRACY .....	4
WYNAGRODZENIA.....	9
CENY DETALICZNE .....	11
ROLNICTWO.....	13
PRZEMYSŁ I BUDOWNICTWO.....	16
BUDOWNICTWO MIESZKANIOWE .....	19
RYNEK WEWNĘTRZNY .....	21
WYBRANE DANE O WOJEWÓDZTWIE PODKARPACKIM.....	23

## UWAGI OGÓLNE

*Prezentowane w Komunikacie dane:*

- o zatrudnieniu, wynagrodzeniach oraz o produkcji sprzedanej przemysłu i budownictwa, produkcji budowlano-montażowej, a także o sprzedaży detalicznej i hurtowej towarów dotyczą podmiotów gospodarczych, w których liczba pracujących przekracza 9 osób,
- o sektorze przedsiębiorstw, dotyczą podmiotów prowadzących działalność gospodarczą w zakresie: leśnictwa i pozyskiwania drewna; rybołówstwa w wodach morskich; górnictwa i wydobywania; przetwórstwa przemysłowego; wytwarzania i zaopatrywania w energię elektryczną, gaz, parę wodną, gorącą wodę i powietrze do układów klimatyzacyjnych; dostawy wody; gospodarowania ściekami i odpadami oraz działalności związanej z rekultywacją; budownictwa; handlu hurtowego i detalicznego; naprawy pojazdów samochodowych, włączając motocykle; transportu i gospodarki magazynowej; działalności związanej z zakwaterowaniem i usługami gastronomicznymi; informacji i komunikacji; działalności związanej z obsługą rynku nieruchomości; działalności prawniczej, rachunkowo-księgowej i doradztwa podatkowego, działalności firm centralnych (head offices); doradztwa związanego z zarządzaniem; działalności w zakresie architektury i inżynierii; badań i analiz technicznych; reklamy, badania rynku i opinii publicznej; pozostałej działalności profesjonalnej, naukowej i technicznej; działalności w zakresie usług administrowania i działalności wspierającej; działalności związanej z kulturą, rozrywką i rekreacją; naprawy i konserwacji komputerów i artykułów użytku osobistego i domowego; pozostałej indywidualnej działalności usługowej,
- o cenach detalicznych dotyczą towarów żywnościowych i nieżywnościowych oraz usług, które pochodzą z notowań cen prowadzonych przez ankierów w wybranych punktach sprzedaży, w wytypowanych rejonach badania cen; ceny żywności notowane są raz w miesiącu z wyjątkiem owoców i warzyw, w zakresie których notowania cen prowadzone są dwa razy w miesiącu,
- o skupie produktów rolnych obejmują skup od producentów z terenu województwa realizowany przez osoby prawne i samodzielne jednostki organizacyjne niemające osobowości prawnej oraz w okresie półrocznym przez osoby fizyczne prowadzące skup o wartości przekraczającej 10 tys. zł; ceny podano bez podatku VAT,
- o cenach na targowiskach dotyczą cen uzyskiwanych przy sprzedaży produktów wytworzonych we własnym gospodarstwie rolnym w transakcjach między rolnikami i ludnością nierolniczą notowanych przez ankierów stałych na wytypowanych targowiskach rolnych,
- o wynikach finansowych przedsiębiorstw oraz nakładach inwestycyjnych dotyczą podmiotów gospodarczych prowadzących księgi rachunkowe (z wyjątkiem przedsiębiorstw rolnictwa, leśnictwa, łowiectwa i rybactwa, działalności finansowej i ubezpieczeniowej oraz szkół wyższych), w których liczba pracujących przekracza 49 osób.

Dane w ujęciu wartościowym wyrażone są w cenach bieżących i stanowią podstawę dla obliczenia wskaźników struktury. Wskaźniki dynamiki zaprezentowano na podstawie wartości w cenach bieżących, z wyjątkiem przemysłu, dla którego wskaźniki dynamiki podano na podstawie wartości w cenach stałych (średnie ceny bieżące 2010 r.).

Liczby względne (wskaźniki, odsetki) wyliczono na podstawie danych bezwzględnych, wyrażonych z większą dokładnością niż podane w tekście i tablicach.

Dane prezentuje się w układzie Polskiej Klasyfikacji Działalności — PKD 2007.

## POLSKA KLASYFIKACJA DZIAŁALNOŚCI 2007 (PKD 2007)

skrót	pełna nazwa
	<b>sekcje</b>
wytwarzanie i zaopatrywanie w energię elektryczną, gaz, parę wodną i gorącą wodę	wytwarzanie i zaopatrywanie w energię elektryczną, gaz, parę wodną, gorącą wodę i powietrze do układów klimatyzacyjnych
dostawa wody; gospodarowanie ściekami i odpadami; rekultywacja	dostawa wody; gospodarowanie ściekami i odpadami oraz działalność związana z rekultywacją
handel; naprawa pojazdów samochodowych	handel hurtowy i detaliczny; naprawa pojazdów samochodowych, włączając motocykle
zakwaterowanie i gastronomia	działalność związana z zakwaterowaniem i usługami gastronomicznymi
obsługa rynku nieruchomości	działalność związana z obsługą rynku nieruchomości
administrowanie i działalność wspierająca	działalność w zakresie usług administrowania i działalność wspierająca
	<b>działy</b>
produkcja wyrobów z drewna, korka, słomy i wikliny	produkcja wyrobów z drewna, oraz korka z wyłączeniem mebli; produkcja wyrobów ze słomy i materiałów używanych do wyplatania
produkcja wyrobów z metali	produkcja metalowych wyrobów gotowych, z wyłączeniem maszyn i urządzeń
produkcja maszyn i urządzeń	produkcja maszyn i urządzeń, gdzie indziej niesklasyfikowana
produkcja pojazdów samochodowych, przyczep i naczep	produkcja pojazdów samochodowych, przyczep i naczep, z wyłączeniem motocykli
budowa budynków	roboty budowlane związane ze wznoszeniem budynków
budowa obiektów inżynierii lądowej i wodnej	roboty związane z budową obiektów inżynierii lądowej i wodnej

### ZNAKI UMOWNE

Kreska (–) –	zjawisko nie wystąpiło.
Kropka (.) –	zupełny brak informacji albo brak informacji wiarygodnych.
Znak (x) –	wypełnienie pozycji jest niemożliwe lub niecelowe.
Znak (*) –	oznacza, że dane zostały zmienione w stosunku do już opublikowanych.
Znak (Δ) –	oznacza, że nazwy zostały skrócone w stosunku do obowiązującej klasyfikacji.

**Dane charakteryzujące województwo podkarpackie można również znaleźć w publikacjach statystycznych wydawanych przez US w Rzeszowie oraz w publikacjach ogólnopolskich GUS.**

**Przy publikowaniu danych US prosimy o podanie źródła.**

## RYNEK PRACY

W listopadzie 2013 r. **przeciętne zatrudnienie** w sektorze przedsiębiorstw wyniosło 223,7 tys. osób i było niższe zarówno w stosunku do miesiąca poprzedniego, jak i do listopada 2012 r. odpowiednio o 0,2% i o 1,8% (wobec spadku o 1,1% przed rokiem). W kraju przeciętne zatrudnienie utrzymało się na poziomie miesiąca poprzedniego i wzrosło o 0,1% w porównaniu z analogicznym miesiącem ub. roku.

W odniesieniu do listopada 2012 r. zatrudnienie najbardziej obniżyło się w górnictwie i wydobywaniu (o 28,1%) oraz działalności profesjonalnej, naukowej i technicznej (o 17,8%), a nieco mniej m. in. w handlu; naprawie pojazdów samochodowych (o 5,0%), zakwaterowaniu i gastronomii (o 3,3%) oraz budownictwie (o 1,8%). Wzrost zatrudnienia wystąpił m.in. w dostawie wody; gospodarowaniu ściekami i odpadami; rekultywacji (o 6,8%) oraz obsłudze rynku nieruchomości (o 2,5%).

Przeciętne zatrudnienie w sektorze przedsiębiorstw kształtowało się następująco:

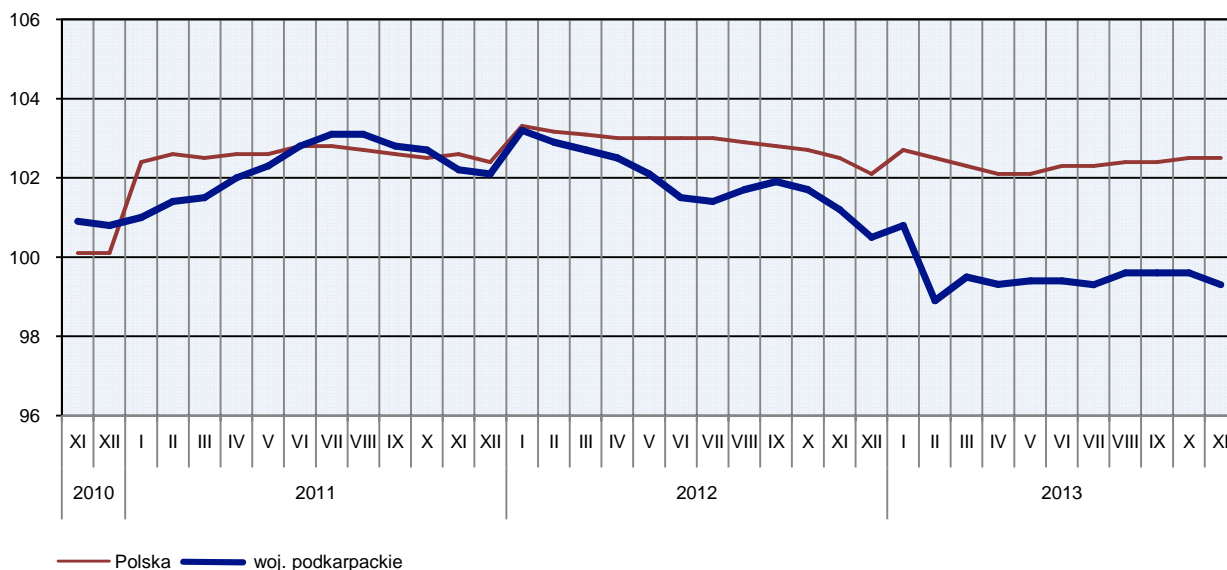
Wyszczególnienie	XI 2013		I–XI 2013	
	w tys.	XI 2012 = 100	w tys.	I–XI 2012 = 100
<b>O g ó ł e m</b> .....	<b>223,7</b>	<b>98,2</b>	<b>223,2</b>	<b>96,7</b>
w tym:				
Przemysł .....	117,9	99,4	117,5	98,4
z tego:				
górnictwo i wydobywanie .....	1,3	71,9	1,3	74,3
przetwórstwo przemysłowe .....	108,1	99,6	107,6	98,4
wytwarzanie i zaopatrywanie w energię elektryczną, gaz, parę wodną i gorącą wodę <sup>Δ</sup> .....	3,6	99,7	3,6	99,2
dostawa wody; gospodarowanie ściekami i odpadami; rekultywacja <sup>Δ</sup> .....	4,9	106,8	4,9	105,2
Budownictwo.....	20,1	98,2	20,3	95,9
Handel; naprawa pojazdów samochodowych <sup>Δ</sup>	45,5	95,0	45,5	93,1
Transport i gospodarka magazynowa .....	8,8	100,1	8,9	101,2
Zakwaterowanie i gastronomia <sup>Δ</sup> .....	2,6	96,7	2,6	91,1
Obsługa rynku nieruchomości <sup>Δ</sup> .....	3,6	102,5	3,6	96,7
Działalność profesjonalna, naukowa i techniczna <sup>a</sup> .....	3,2	82,2	3,2	80,4
Administrowanie i działalność wspierająca <sup>Δ</sup> .....	9,8	101,4	9,6	97,7

<sup>a</sup> Nie obejmuje działów: Badania naukowe i prace rozwojowe oraz Działalność weterynaryjna.

W stosunku do października br. przeciętne zatrudnienie obniżyło się w dziewięciu sekcjach (na 15 występujących w województwie). Spadek zanotowano m.in. w górnictwie i wydobywaniu (o 1,4%) oraz przetwórstwie przemysłowym (o 0,4%), którego udział w zatrudnieniu ogółem wyniósł 48,3%. Wyższe niż przed miesiącem było zatrudnienie m.in. w transporcie i gospodarce magazynowej oraz działalności profesjonalnej, naukowej i technicznej (po 0,3%). W dwóch sekcjach zatrudnienie pozostało na poziomie miesiąca poprzedniego.

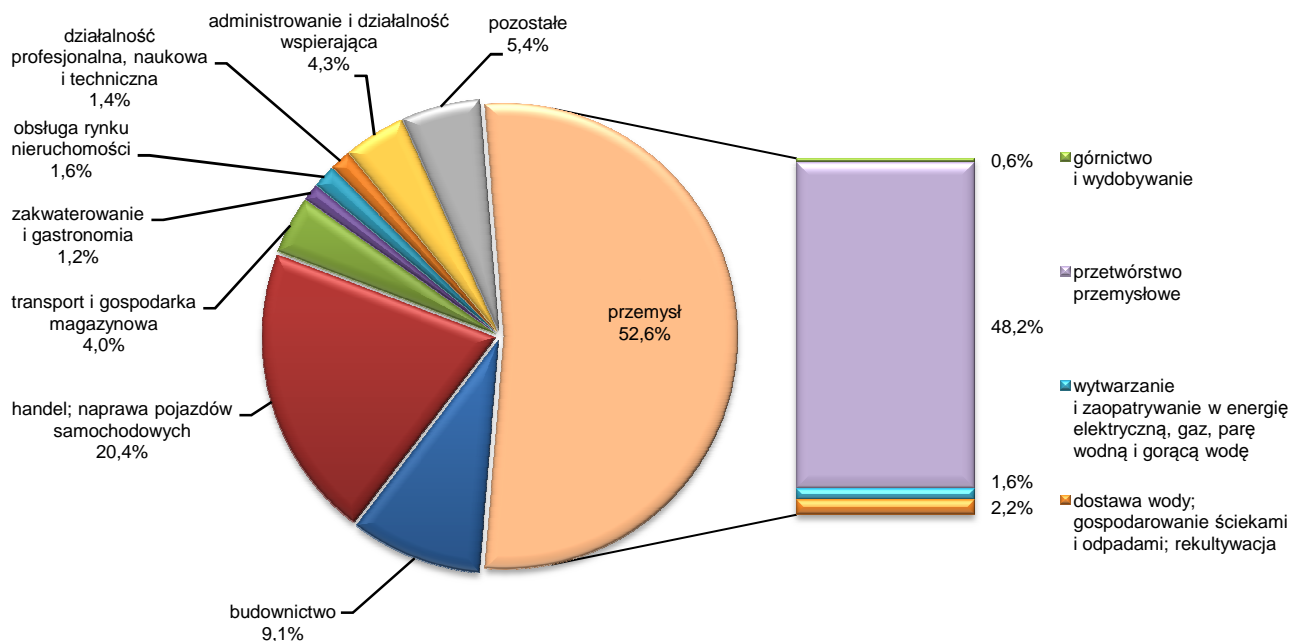
## DYNAMIKA PRZECIĘTNEGO ZATRUDNIENIA W SEKTORZE PRZEDSIĘBIORSTW

(przeciętna miesięczna 2010 = 100)



W okresie styczeń-listopad br. przeciętne zatrudnienie w sektorze przedsiębiorstw ukształtowało się na poziomie 223,2 tys. osób i było o 3,3% niższe niż w analogicznym okresie ub. roku. Największy spadek przeciętnego zatrudnienia zanotowano w górnictwie i wydobywaniu (o 25,7%) oraz w działalności profesjonalnej, naukowej i technicznej (o 19,6%), a mniejszy w zakwaterowaniu i gastronomii (o 8,9%), handlu; naprawie pojazdów samochodowych (o 6,9%) oraz budownictwie (o 4,1%). Wzrost zatrudnienia wystąpił m.in. w dostawie wody; gospodarowaniu ściekami i odpadami; rekultywacji (o 5,2%) oraz transporcie i gospodarce magazynowej (o 1,2%).

## STRUKTURA PRZECIĘTNEGO ZATRUDNIENIA W SEKTORZE PRZEDSIĘBIORSTW WEDŁUG SEKCJI W OKRESIE STYCZEŃ-LISTOPAD 2013 R.



W końcu listopada br. liczba **bezrobotnych zarejestrowanych** w urzędach pracy wyniosła 149,7 tys. osób i była wyższa o 4,0 tys. osób (o 2,7%) niż w poprzednim miesiącu i wyższa o 2,5 tys. osób (o 1,7%) niż w listopadzie ub. roku. Kobiety stanowiły 51,1% ogółu zarejestrowanych bezrobotnych (przed rokiem 51,7%).

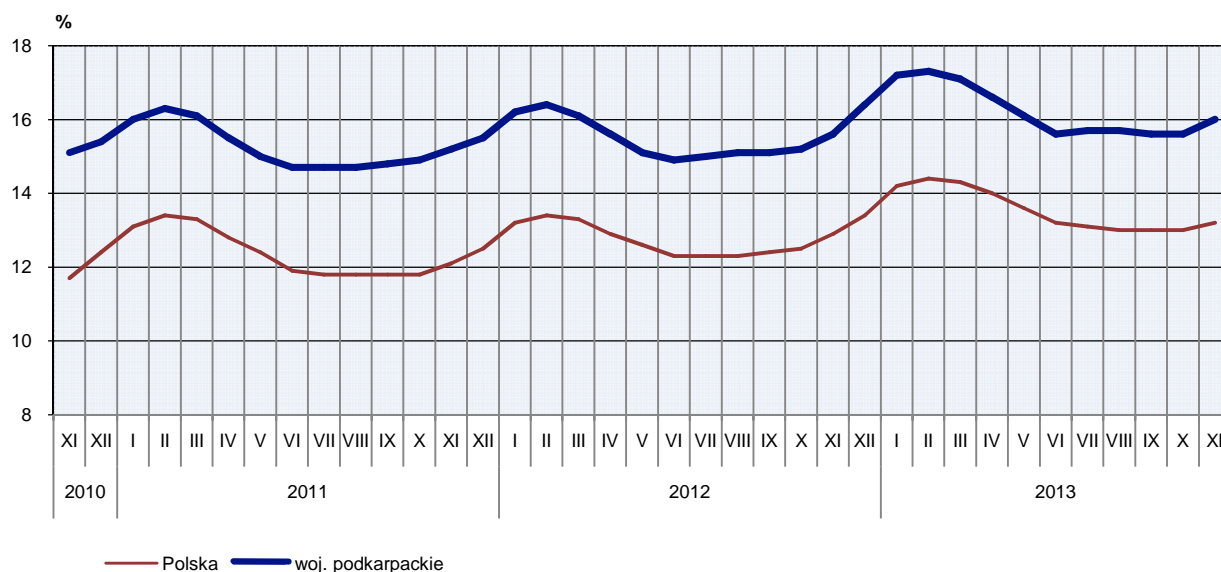
Liczba bezrobotnych i stopa bezrobocia kształtowały się następująco:

Wyszczególnienie	2012	2013	
	XI	X	XI
Bezrobotni zarejestrowani (stan w końcu miesiąca) w tys. ....	147,3	145,7	149,7
Bezrobotni nowo zarejestrowani (w ciągu miesiąca) w tys. ....	15,6	16,1	15,3
Bezrobotni wyrejestrowani (w ciągu miesiąca) w tys. ....	11,2	16,2	11,3
Stopa bezrobocia rejestrowanego (stan w końcu miesiąca) w %	15,6	15,6	16,0

**Stopa bezrobocia rejestrowanego** ukształtowała się na poziomie 16,0% i była wyższa o 0,4 p. proc. zarówno w odniesieniu do poprzedniego miesiąca jak i do listopada ub. roku. W rankingu województw podkarpackie pod względem wysokości stopy bezrobocia plasowało się na 12 miejscu (najniższą stopę bezrobocia zanotowano w województwie wielkopolskim – 9,5%, a najwyższą w warmińsko-mazurskim – 21,1%). W kraju stopa bezrobocia wyniosła 13,2%, wobec 12,9% przed rokiem.

### STOPA BEZROBOCIA REJESTROWANEGO

Stan w końcu miesiąca



Najwyższa stopa bezrobocia w końcu listopada 2013 r. wystąpiła w powiatach: nizańskim (25,1%), brzozowskim (23,6%) oraz leskim (23,1%), zaś najniższy jej poziom odnotowano w Krośnie i Rzeszowie (odpowiednio 8,0% i 8,2%).

W porównaniu z listopadem 2012 r. najwyższy wzrost stopy bezrobocia w województwie podkarpackim wystąpił w powiecie łańcuckim (o 1,8 p. proc.) oraz przemyskim (o 1,5 p. proc.), zaś największy spadek zanotowano w powiecie mieleckim (o 1,3 p. proc.).

W porównaniu z miesiącem ubiegłym we wszystkich 25 powiatach województwa podkarpackiego zanotowano wzrost stopy bezrobocia, z czego najwyższy w powiecie leskim (o 1,3 p. proc.) i bieszczadzkim (o 1,2 p. proc.).



Bezrobotni będący w **szczególnej sytuacji na rynku pracy** w końcu listopada br. stanowili 92,4% ogółu bezrobotnych (przed rokiem 91,7%). Do bezrobotnych w szczególnej sytuacji na rynku pracy zaliczane są m.in. osoby długotrwale bezrobotne<sup>1</sup>, których udział w liczbie zarejestrowanych ogółem zwiększył się w skali roku (o 1,9 p. proc. do 58,9%). Większy był także udział osób bez kwalifikacji zawodowych (o 0,7 p. proc. do 25,7%), bezrobotnych powyżej 50 roku życia (o 1,5 p. proc. do 18,8%), osób samotnie wychowujących co najmniej jedno dziecko w wieku do 18 roku życia (o 0,4 p. proc. do 5,5%) oraz niepełnosprawnych (o 0,1 p. proc. do 4,2%). Zmniejszył się natomiast udział osób bezrobotnych do 25 roku życia (o 1,4 p. proc. do 21,6%).

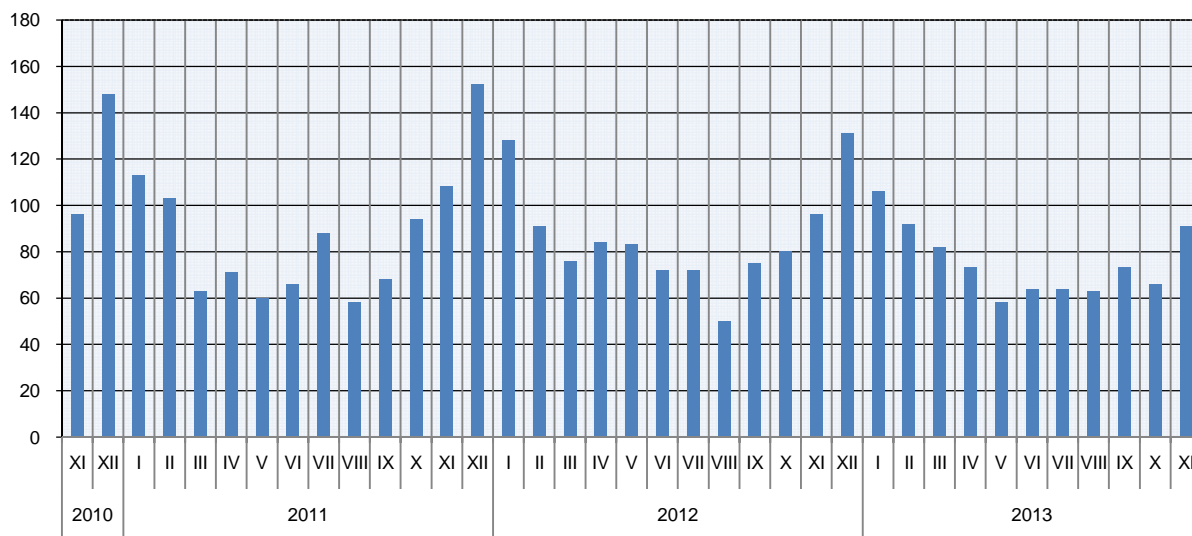
Wybrane kategorie bezrobotnych<sup>a</sup> będących w szczególnej sytuacji na rynku pracy:

Wyszczególnienie	2012		2013	
	XI	X	XI	
	w odsetkach			
Bezrobotni:				
do 25 roku życia .....	23,0	21,7	21,6	
powyżej 50 roku życia .....	17,3	18,7	18,8	
długotrwale .....	57,0	58,8	58,9	
bez kwalifikacji zawodowych .....	25,0	25,8	25,7	
bez doświadczenia zawodowego .....	31,0	30,7	30,5	
bez wykształcenia średniego .....	50,7	50,0	50,2	
samotnie wychowujący co najmniej jedno dziecko w wieku do 18-tego roku życia .....	5,1	5,6	5,5	
kobiety, które nie podjęły zatrudnienia po urodzeniu dziecka .....	12,4	12,9	12,8	
<i>a Stan w końcu miesiąca.</i>				

W listopadzie br. do urzędów pracy zgłoszono 3199 **ofert zatrudnienia**, tj. o 971 mniej niż przed miesiącem, a o 114 więcej niż przed rokiem. W końcu miesiąca na 1 ofertę pracy przypadało 91 bezrobotnych (przed miesiącem 66, a przed rokiem 96).

### BEZROBOTNI NA 1 OFERTĘ PRACY

Stan w końcu miesiąca



<sup>1</sup> Do długotrwale bezrobotnych zalicza się osoby pozostające w rejestrze powiatowego urzędu pracy łącznie przez okres 12 miesięcy w okresie ostatnich 2 lat, z wyłączeniem okresów odbywania stażu i przygotowania zawodowego w miejscu pracy.



Wydatki Funduszu Pracy wyniosły w październiku br. 40,2 mln zł, z których 37,0% przeznaczono na zasiłki dla bezrobotnych.

\*\*\*

## WYNAGRODZENIA

**Przeciętne miesięczne wynagrodzenie brutto** w sektorze przedsiębiorstw w listopadzie br. ukształtowało się na poziomie 3177,91 zł i było o 4,3% wyższe niż przed rokiem (wobec wzrostu o 2,3% w listopadzie 2012 r.), a o 0,1% niższe w porównaniu z październikiem br. W Polsce przeciętne miesięczne wynagrodzenie brutto wyniosło 3897,88 zł i wzrosło zarówno w odniesieniu do listopada 2012 r. (o 3,1%), jak i w stosunku do poprzedniego miesiąca (o 1,7%).

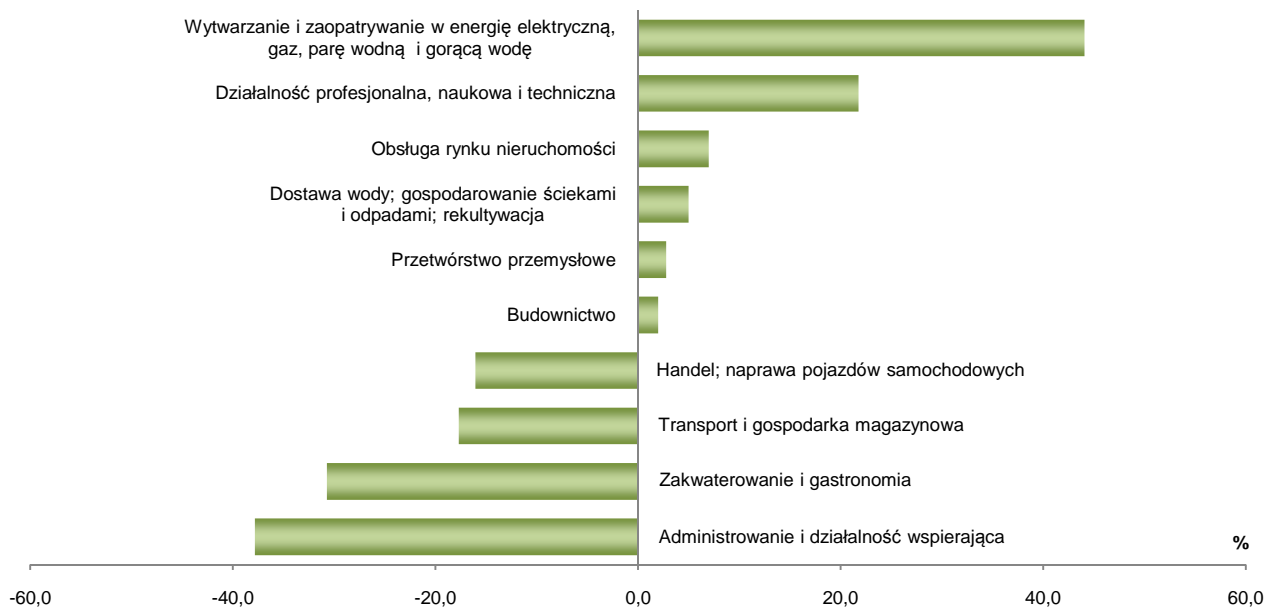
W odniesieniu do listopada ub. roku wzrost płac odnotowano w niemal wszystkich sekcjach. Wysoki wzrost wynagrodzeń wystąpił w zakwaterowaniu i gastronomii (o 16,0%) oraz w administrowaniu i działalności wspierającej (o 13,7%), a nieco niższy m.in. w budownictwie (o 8,7%), obsłudze rynku nieruchomości (o 6,2%), dostawie wody; gospodarowaniu ściekami i odpadami; rekultywacji (o 4,2%) oraz przetwórstwie przemysłowym (o 4,0%). W dwóch sekcjach płace obniżyły się, w tym w górnictwie i wydobywaniu (o 1,7%).

Przeciętne miesięczne wynagrodzenia brutto w sektorze przedsiębiorstw kształtowały się następująco:

Wyszczególnienie	XI 2013		I–XI 2013	
	w zł	XI 2012 = 100	w zł	I–XI 2012 = 100
<b>O g ó ł e m</b> .....	<b>3177,91</b>	<b>104,3</b>	<b>3127,52</b>	<b>104,4</b>
w tym:				
Przemysł .....	3336,59	103,5	3257,01	103,6
z tego:				
górnictwo i wydobywanie .....	5825,43	98,3	3751,47	91,0
przetwórstwo przemysłowe .....	3265,35	104,0	3203,63	104,0
wytwarzanie i zaopatrywanie w energię elektryczną, gaz, parę wodną i gorącą wodę <sup>Δ</sup> .....	4577,74	103,9	4624,34	103,9
dostawa wody; gospodarowanie ściekami i odpadami; rekultywacja <sup>Δ</sup> .....	3335,33	104,2	3276,93	102,2
Budownictwo .....	3240,09	108,7	3087,83	106,2
Handel; naprawa pojazdów samochodowych <sup>Δ</sup>	2666,49	102,7	2643,03	104,4
Transport i gospodarka magazynowa .....	2614,46	101,2	2658,18	102,4
Zakwaterowanie i gastronomia <sup>Δ</sup> .....	2200,80	116,0	2163,49	116,7
Obsługa rynku nieruchomości <sup>Δ</sup> .....	3398,35	106,2	3386,14	111,2
Działalność profesjonalna, naukowa i techniczna <sup>a</sup> .....	3868,45	102,4	3918,85	106,0
Administrowanie i działalność wspierająca <sup>Δ</sup> .....	1974,45	113,7	1904,73	111,1

<sup>a</sup> Nie obejmuje działów: Badania naukowe i prace rozwojowe oraz Działalność weterynaryjna.

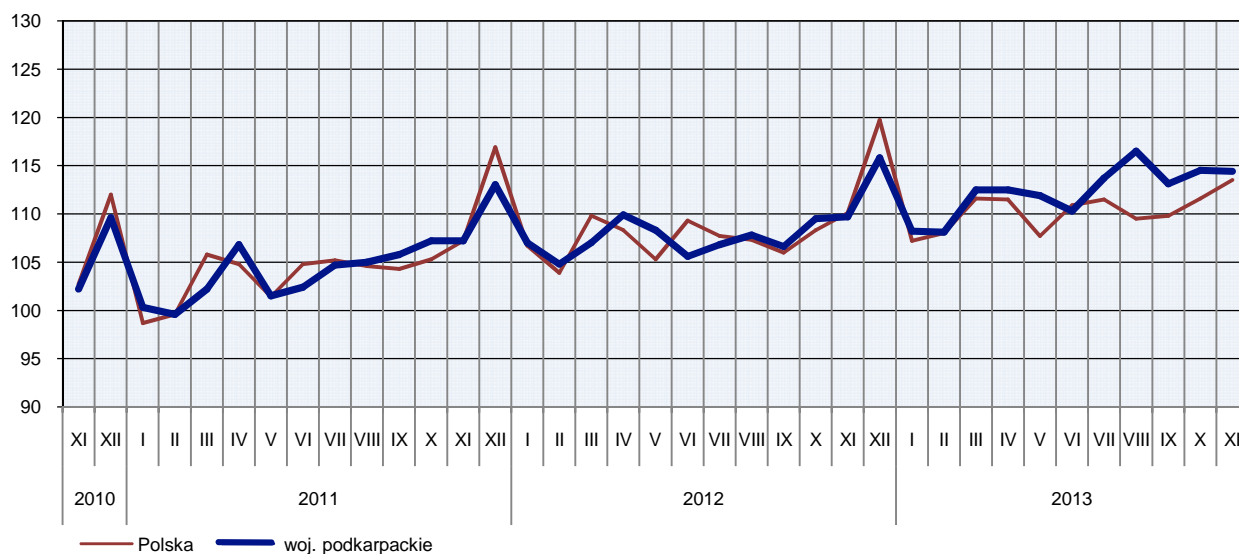
**ODCHYLENIA WZGLĘDNE PRZECIĘTNYCH MIESIĘCZNYCH WYNAGRODZEŃ BRUTTO OD ŚREDNIEGO WYNAGRODZENIA W WOJEWÓDZTWIE WEDŁUG WYBRANYCH SEKCJI W LISTOPADZIE 2013 R.**



W porównaniu z październikiem br. spadek wynagrodzeń wystąpił m.in. w wytwarzaniu i zaopatrywaniu w energię elektryczną, gaz, parę wodną i gorącą wodę (o 5,1%), transporcie i gospodarce magazynowej (o 4,9%), obsłudze rynku nieruchomości (o 4,8%) oraz w dostawie wody; gospodarowaniu ściekami i odpadami; rekultywacji (o 3,4%). Natomiast wzrost przeciętnego miesięcznego wynagrodzenia brutto zanotowano m.in. w sekcjach: górnictwo i wydobywanie (o 61,9%) – wypłata „Barbórki”, budownictwo (o 1,7%) oraz administrowanie i działalność wspierająca (o 1,4%).

**DYNAMIKA PRZECIĘTNEGO MIESIĘCZNEGO WYNAGRODZENIA BRUTTO W SEKTORZE PRZEDSIĘBIORSTW**

(przeciętna miesięczna 2010 = 100)



W okresie styczeń-listopad br. przeciętne miesięczne wynagrodzenie brutto w sektorze przedsiębiorstw wyniosło 3127,52 zł i było o 4,4% wyższe niż w analogicznym okresie ub. roku. Wysoki wzrost przeciętnych wynagrodzeń wystąpił w zakwaterowaniu i gastronomii (o 16,7%), obsłudze rynku nieruchomości (o 11,2%),

administrowaniu i działalności wspierającej (o 11,1%), budownictwie (o 6,2%) oraz w działalności profesjonalnej, naukowej i technicznej (o 6,0%). Spadek przeciętnego wynagrodzenia odnotowano w dwóch sekcjach, w tym w górnictwie i wydobywaniu o 9,0%.

\*\*\*

## CENY DETALICZNE

W III kwartale 2013 r. wzrost cen towarów i usług konsumpcyjnych w województwie podkarpackim w porównaniu z III kwartałem 2012 r. wyniósł 0,9% (wobec wzrostu 4,3% w III kwartale 2012 r.) i był niższy niż przeciętny w kraju (1,1%). Wzrost cen odnotowano w większości grup towarów i usług. Najwyższy wzrost dotyczył grupy napoje alkoholowe i wyroby tytoniowe (o 4,4%) oraz rekreacja i kultura (o 3,4%). Spadek cen zanotowano w grupie odzież i obuwie (o 2,3%), transport (o 1,9%) oraz edukacja (o 0,6%).

Wskaźniki cen towarów i usług konsumpcyjnych w województwie podkarpackim kształtowały się następująco:

Wyszczególnienie	2012		2013	
	II kw.	III kw.	II kw.	III kw.
	analogiczny okres roku poprzedniego = 100			
<b>O g ó ł e m</b> .....	<b>104,5</b>	<b>104,3</b>	<b>100,3</b>	<b>100,9</b>
Żywność i napoje bezalkoholowe.....	103,7	105,0	101,3	102,7
Napoje alkoholowe i wyroby tytoniowe	104,7	104,3	104,1	104,4
Odzież i obuwie.....	98,3	97,2	97,0	97,7
Mieszkanie.....	106,3	105,6	100,4	100,6
Zdrowie.....	104,1	103,3	101,7	101,7
Transport.....	108,3	107,2	96,2	98,1
Rekreacja i kultura.....	102,3	102,0	103,4	103,4
Edukacja.....	106,9	105,8	102,1	99,4

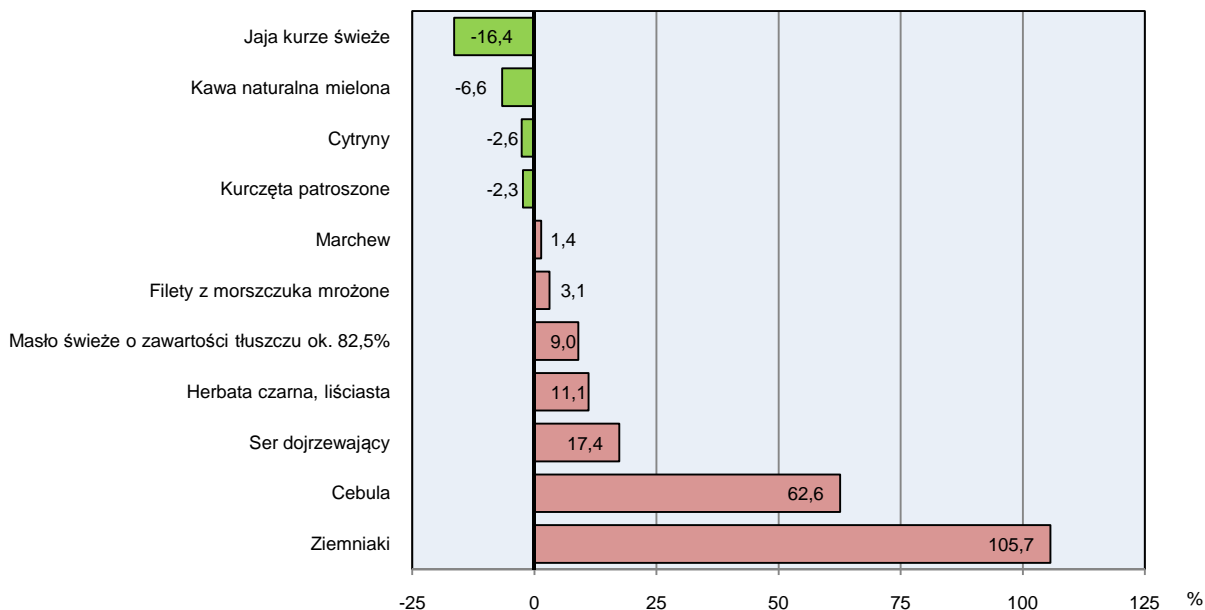
W listopadzie w porównaniu z analogicznym okresem roku poprzedniego droższa była szynka wieprzowa gotowana (o 10,9%), kasza jęczmienna (o 6,5%), filety z morszczuka mrożone (o 3,1%). Znacznie tańszy był ryż (o 8,8%), kielbasa suszona (o 4,9%) oraz karp świeży (o 5,5%).

W grupie „mleko, sery i jaja” najwyższy wzrost cen dotyczył sera dojrzewającego (o 17,4%), mleka o zawartości tłuszczu 2-2,5% (o 9,9%) oraz mleka o zawartości tłuszczu 3-3,5% (o 6,9%). Tańsze były jaja kurze świeże (o 16,4%). Z grupy „oleje i pozostałe tłuszcze” znacznie droższe było masło świeże o zawartości tłuszczu ok. 82,5% (o 9,0%).

Wśród warzyw i owoców droższe niż w listopadzie 2012 r. były ziemniaki (o 105,7%) oraz cebula (o 62,6%).

Wśród pozostałych artykułów wysokim wzrostem charakteryzowała się cena herbaty czarnej liściastej (o 11,1%). Natomiast tańszy był cukier biały kryształ (o 15,2%) oraz kawa naturalna mielona (o 6,6%).

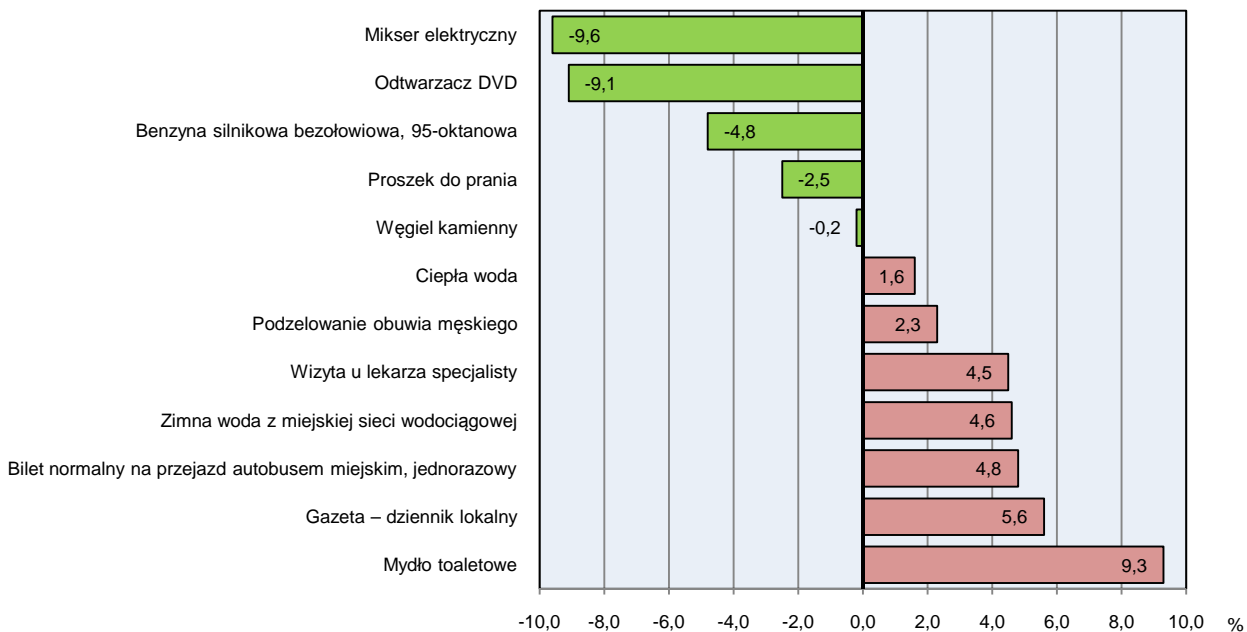
**ZMIANY CEN DETALICZNYCH WYBRANYCH ARTYKUŁÓW ŻYWNOŚCIOWYCH W LISTOPADZIE 2013 R.**  
(wzrost/spadek w stosunku do analogicznego okresu roku poprzedniego)



W porównaniu z listopadem 2012 r. podrożały usługi związane z użytkowaniem mieszkania. Zanotowano wzrost opłat za zaopatrzenie w zimną wodę z miejskiej sieci wodociągowej (o 4,6%) oraz centralne ogrzewanie (o 3,0%).

Wśród towarów i usług związanych z transportem wzrosła cena biletu normalnego na przejazd jednorazowy autobusem miejskim (o 4,8%), natomiast niższa była cena benzyny silnikowej bezołowiowej, 95-oktanowej (o 4,8%) oraz oleju napędowego (o 4,2%).

**ZMIANY CEN DETALICZNYCH WYBRANYCH TOWARÓW NIEŻYWNOŚCIOWYCH I USŁUG KONSUMPCYJNYCH W LISTOPADZIE 2013 R.**  
(wzrost/spadek w stosunku do analogicznego okresu roku poprzedniego)



## ROLNICTWO

Na rynku rolnym w listopadzie 2013 r. przeciętne ceny skupu ziemniaków, żywca drobiowego i mleka były wyższe niż przed rokiem, natomiast niższe były ceny skupu zbóż, żywca wołowego i wieprzowego. W porównaniu z październikiem br. odnotowano wzrost cen skupu zbóż, ziemniaków i mleka. W obrocie targowiskowym, w porównaniu z listopadem 2012 r., ceny były niższe, więcej płacono jedynie za ziemniaki, taką samą tendencję odnotowano również porównując ceny wolnorynkowe z październikiem br. Wskaźnik opłacalności tuczu trzody chlewnej był wyższy od notowanego przed rokiem, a niższy niż przed miesiącem.

W listopadzie br. średnia temperatura powietrza wyniosła 5,8°C i była wyższa o 3,0°C od średniej z lat 1971-2000, przy czym maksymalna temperatura wyniosła 16,3°C, a minimalna -5,0°C. Średnia suma opadów atmosferycznych (78,3 mm) stanowiła 224% normy z wielolecia<sup>2</sup>. Odnotowano 16 dni z opadami.

Pierwsza i druga dekada listopada była ciepła, słoneczna z przelotnymi opadami deszczu. W trzeciej dekadzie wystąpiły intensywne opady deszczu i stopniowo się ochładzało. Do końca listopada nie odnotowano spadków temperatury poniżej -5°C. Dobowe wahania temperatury powietrza sprzyjały hartowaniu ozimin. Warunki agrometeorologiczne w listopadzie umożliwiły terminowe wykonanie jesiennych prac polowych oraz zakończenie zbioru buraków cukrowych.

Skup zbóż<sup>a</sup> kształtował się następująco:

Wyszczególnienie	VII-XI 2013		XI 2013		
	w tonach	analogiczny okres roku poprzedniego = 100	w tonach	XI 2012 = 100	X 2013 = 100
Ziarno zbóż podstawowych <sup>b</sup>	49480	74,3	4617	63,2	47,3
w tym:					
pszenica .....	44154	74,8	4024	60,1	47,0
żyto .....	2134	82,6	348	411,2	40,9

<sup>a</sup> Bez skupu realizowanego przez osoby fizyczne. <sup>b</sup> Obejmuje: pszenicę, żyto, jęczmień, owies, pszenżyto; łącznie z mieszankami zbożowymi, bez ziarna siewnego.

**Skup zbóż** podstawowych (z mieszankami zbożowymi bez ziarna siewnego) w okresie lipiec-listopad br. wyniósł 49,5 tys. ton i był o 25,7% mniejszy niż w analogicznym okresie poprzedniego roku. Skup pszenicy i żyta w tym okresie był mniejszy odpowiednio o 25,2% i o 17,4%.

W listopadzie br. skup zbóż podstawowych (z mieszankami zbożowymi bez ziarna siewnego) był niższy zarówno w porównaniu z rokiem poprzednim (o 36,8%), jak i w porównaniu z październikiem br. (o 52,7%). Pszenicy skupiono mniej niż w analogicznym okresie roku poprzedniego (o 39,9%). W porównaniu z październikiem br. skup pszenicy był o 53,0% niższy. Skup żyta w skali roku był ponad 4-krotnie wyższy, a w skali miesiąca był o 59,1% niższy.

<sup>2</sup> Przeciętne wartości temperatur i opadów ze stacji hydrologiczno-meteorologicznej Instytutu Meteorologii i Gospodarki Wodnej zlokalizowanej w Rzeszowie z lat 1971-2000.

Skup podstawowych produktów zwierzęcych<sup>a</sup> kształtował się następująco:

Wyszczególnienie	I-XI 2013		XI 2013		
	w tonach	I-XI 2012 = 100	w tonach	XI 2012 = 100	X 2013 = 100
Żywiec rzeźny <sup>b</sup> .....	57635	98,4	5321	99,9	100,2
w tym:					
bydło (bez cieląt).....	4417	90,4	340	88,1	85,1
trzoda chlewna .....	24109	100,8	1657	96,9	89,9
drób .....	28355	98,5	3282	103,1	107,9
Mleko <sup>c</sup> .....	98240	101,2	7996	100,2	85,6

<sup>a</sup> W okresie lipiec-listopad bez skupu realizowanego przez osoby fizyczne. <sup>b</sup> Obejmuje bydło, cielęta, trzodę chlewną, owce, konie i drób; w wadze żywej. <sup>c</sup> W tysiącach litrów.

**Skup żywca rzeźnego** w listopadzie br. w wadze żywej wyniósł 5,3 tys. ton, tj. o 0,1% mniej niż przed rokiem. Mniejszy był skup bydła (o 11,9%) i trzody chlewnej (o 3,1%), natomiast wyższy był skup drobiu (o 3,1%),

W skali miesiąca odnotowano nieznaczny wzrost skupu żywca rzeźnego w wadze żywej (o 0,2%). Więcej skupiono drobiu (o 7,9%), a mniejszy był skup bydła (o 14,9%) i trzody chlewnej (o 10,1%).

**Skup mleka** w listopadzie br. był wyższy w porównaniu z analogicznym miesiącem roku poprzedniego (o 0,2%), a w odniesieniu do października br. był o 14,4% niższy.

Przeciętne ceny podstawowych produktów rolnych kształtowały się następująco:

Wyszczególnienie	Ceny w skupie					Ceny na targowiskach				
	XI 2013			I-XI 2013		XI 2013			I-XI 2013	
	zł	XI 2012=100	X 2013=100	zł	I-XI 2012=100	zł	XI 2012=100	X 2013=100	zł	I-XI 2012=100
Ziarno zbóż <sup>a</sup> za 1 dt:										
pszenica .....	69,84	74,6	104,5	77,05	91,9	91,25	96,1	97,5	99,90	111,8
żyto .....	51,18	72,8	105,7	55,12	80,7	74,17	96,1	96,0	75,92	95,0
Ziemniaki <sup>b</sup> za 1 dt	53,20	137,0	125,2	44,91	145,1	118,66	181,9	100,6	96,81	148,8
Żywiec rzeźny za 1 kg wagi żywej:										
w tym:										
bydło (bez cieląt) .....	5,44	93,6	97,0	6,00	104,3	.	x	x	.	x
trzoda chlewna .....	5,31	96,4	94,0	5,21	99,0	.	x	x	.	x
drób .....	3,68	110,8	96,1	4,11	104,1	.	x	x	.	x
Prosię na chów za 1 szt.	.	x	x	x	x	159,17	79,6	93,1	176,35	89,6
Mleko za 1 l .....	1,36	124,8	104,6	1,19	110,2	.	x	x	.	x

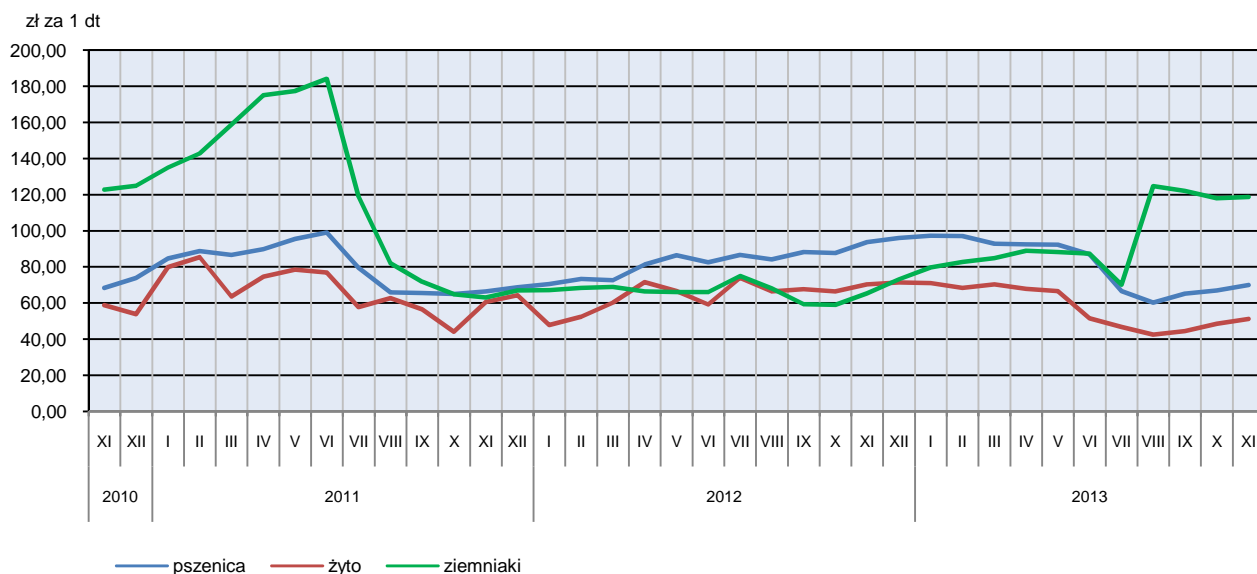
<sup>a</sup> W skupie bez ziarna siewnego. <sup>b</sup> Na targowiskach – jadalne.

W listopadzie br. **ceny skupu zbóż** podstawowych (łącznie z paszowymi bez ziarna siewnego) wyniosły 67,40 zł za 1 dt i były niższe w odniesieniu do cen sprzed roku (o 26,5%), a w porównaniu z październikiem br. były o 4,0% wyższe.

W skali miesiąca producenci z województwa podkarpackiego uzyskali wyższą cenę za dostarczoną do skupu pszenicę (o 4,5%). W ujęciu rocznym cena skupu pszenicy obniżyła się o 25,4%. Cena skupu żyta była niższa w porównaniu z ceną sprzed roku (o 27,2%), a wyższa w odniesieniu do ceny sprzed miesiąca (o 5,7%).

W obrocie targowiskowym, w stosunku do października br., notowany był spadek ceny pszenicy (o 2,5%) oraz żyta (o 4,0%). W skali roku obniżyła się cena zarówno pszenicy, jak i żyta (o 3,9%).

## PRZECIĘTNE CENY SKUPU ZBÓŻ I TARGOWISKOWE CENY ZIEMNIAKÓW



Za 1 dt **ziemniaków** w skupie płacono średnio w listopadzie br. 53,20 zł, tj. o 37,0% więcej niż przed rokiem i o 25,2% więcej niż w październiku br. Przeciętna cena ziemniaków jadalnych na targowiskach wyniosła 118,66 zł za 1 dt i była wyższa niż przed rokiem (o 81,9%), jak i w porównaniu z miesiącem poprzednim (o 0,6%).

## RELACJA PRZECIĘTNYCH CEN SKUPU ŻYWCA WIEPRZOWEGO DO PRZECIĘTNYCH CEN ŻYTA NA TARGOWISKACH

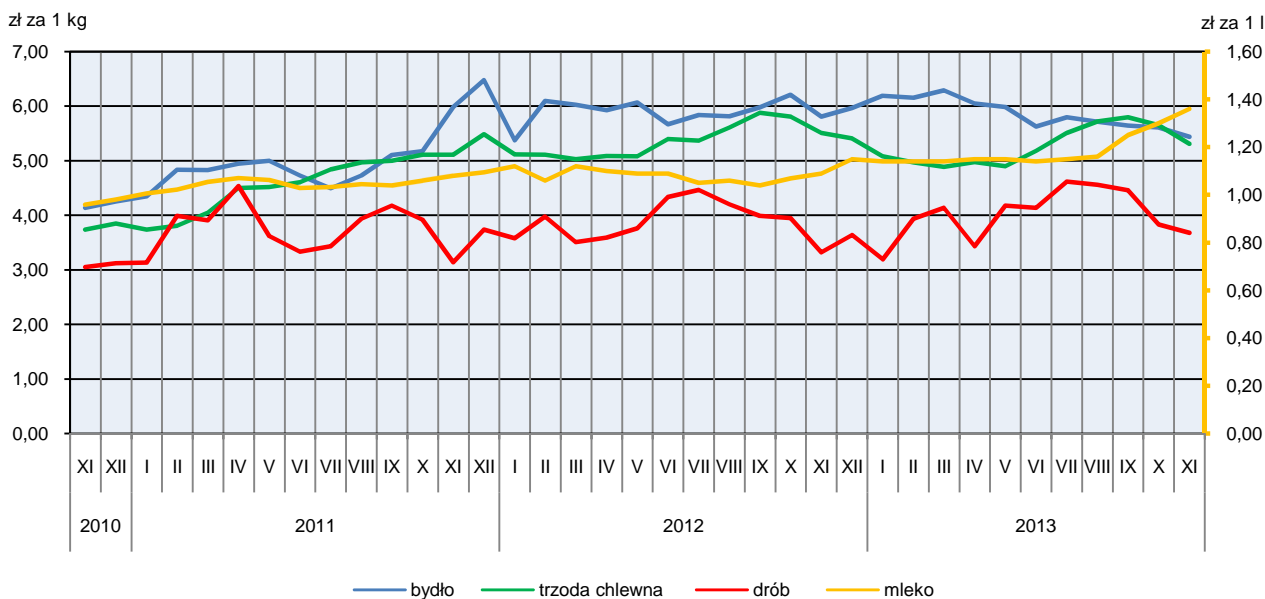


Spadek **cen skupu żywca wieprzowego** odnotowano zarówno w porównaniu z październikiem br. (o 6,0%), jak i w ujęciu rocznym (o 3,6%). Cena 1 kg żywca wieprzowego w skupie w listopadzie br. wyniosła 5,31 zł.

W listopadzie br. cena 1 kg żywca wieprzowego w skupie równoważyła wartość 7,2 kg żyta na targowiskach (wobec 7,3 w październiku br. i 7,1 przed rokiem). Średnia cena za prosię przeznaczone do dalszego chowu wyniosła 159,17 zł i była niższa niż przed rokiem (o 20,4%), jak i w porównaniu z ceną sprzed miesiąca (o 6,9%).

W listopadzie br. średnia **cena skupu 1 kg żywca drobiowego** wyniosła 3,68 zł i była niższa w odniesieniu do poprzedniego miesiąca (o 3,9%), a w porównaniu z analogicznym okresem roku ubiegłego była o 10,8% wyższa.

### PRZECIĘTNE CENY SKUPU ŻYWCA I MLEKA



Na rynku **wołowiny** odnotowano spadek cen skupu zarówno w skali roku, jak i w skali miesiąca. Za 1 kg żywca wołowego w listopadzie br. płacono 5,44 zł, tj. o 6,4% mniej niż przed rokiem. W porównaniu z październikiem br. średnia cena skupu żywca wołowego była o 3,0% niższa.

Ceny skupu **mleka** w listopadzie br. były wyższe zarówno od ubiegłorocznych (o 24,8%), jak i w porównaniu z cenami sprzed miesiąca (o 4,6%).

\*\*\*

## PRZEMYSŁ I BUDOWNICTWO

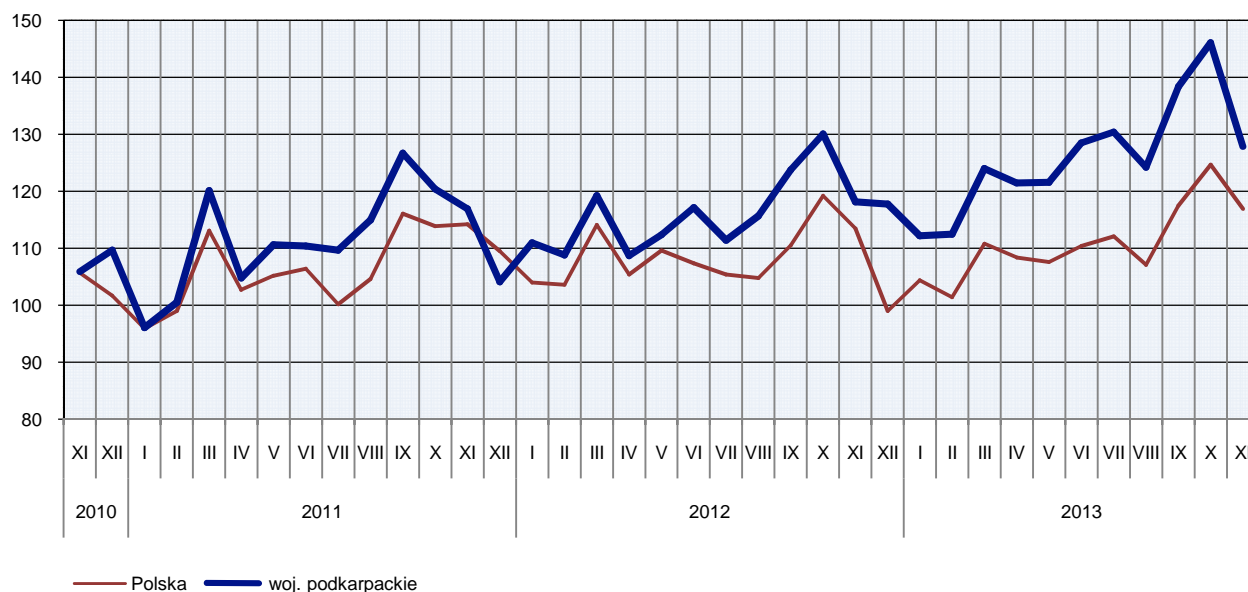
**Produkcja sprzedana przemysłu** w listopadzie br. osiągnęła wartość (w cenach bieżących) 3122,0 mln zł i była wyższa (w cenach stałych) o 8,2% niż przed rokiem, a o 12,5% niższa w porównaniu z poprzednim miesiącem. W Polsce była wyższa o 2,9% w stosunku do ub. roku, a w odniesieniu do października br. zmniejszyła się o 6,2%. Udział produkcji sprzedanej przemysłu w województwie podkarpackim stanowił 3,1% przychodów krajowych.

W ujęciu rocznym, wzrost produkcji sprzedanej przemysłu wystąpił w dwóch sekcjach. W przetwórstwie przemysłowym, którego udział w produkcji sprzedanej przemysłu stanowił ponad 95%, produkcja zwiększyła się o 9,3%, a w dostawie wody; gospodarowaniu ściekami i odpadami; rekultywacji o 6,3%. Spadek produkcji odnotowano w górnictwie i wydobywaniu (o 41,1%) oraz w wytwarzaniu i zaopatrywaniu w energię elektryczną, gaz, parę wodną i gorącą wodę (o 8,9%).



## DYNAMIKA PRODUKCJI SPRZEDANEJ PRZEMYSŁU

(ceny stałe; przeciętna miesięczna 2010 = 100)



W listopadzie br. wzrost produkcji sprzedanej, w porównaniu z analogicznym miesiącem ub. roku, odnotowano w 19 działach przemysłu (spośród 29 występujących w województwie). Uwzględniając działy o znaczącym udziale w produkcji sprzedanej przemysłu największy wzrost, w odniesieniu do listopada ub. roku, wystąpił w produkcji: pozostałego sprzętu transportowego (o 29,5%), wyrobów z metali (o 29,4%), metali (o 15,9%), artykułów spożywczych oraz pojazdów samochodowych, przyczep i naczep (po 13,3%). Spadek odnotowano m.in. w produkcji urządzeń elektrycznych (o 14,1%) oraz maszyn i urządzeń (o 7,0%).

Dynamika (w cenach stałych) i struktura (w cenach bieżących) produkcji sprzedanej przemysłu kształtowały się następująco:

Wyszczególnienie	XI 2013	I–XI 2013	
	analogiczny okres roku poprzedniego = 100	w odsetkach	
<b>O g ó ł e m</b> .....	<b>108,2</b>	<b>108,7</b>	<b>100,0</b>
z tego:			
Górnictwo i wydobywanie .....	58,9	65,7	0,6
Przetwórstwo przemysłowe.....	109,3	109,6	95,2
w tym produkcja:			
artykułów spożywczych.....	113,3	115,6	9,3
wyrobów z drewna, korka, słomy i wikliny <sup>Δ</sup> .....	100,4	97,9	7,7
chemikaliów i wyrobów chemicznych.....	99,4	106,0	7,1
wyrobów z gumy i tworzyw sztucznych.....	111,2	112,2	14,3
wyrobów z pozostałych mineralnych surowców niemetalicznych .....	101,3	109,3	4,3
metali .....	115,9	110,6	5,5
wyrobów z metali <sup>Δ</sup> .....	129,4	116,9	9,2
urządzeń elektrycznych.....	85,9	97,1	2,0
maszyn i urządzeń <sup>Δ</sup> .....	93,0	87,4	2,8
pojazdów samochodowych, przyczep i naczep <sup>Δ</sup> .....	113,3	119,6	12,0
pozostałego sprzętu transportowego .....	129,5	126,3	9,7
mebli .....	102,1	94,3	3,4
Wytwarzanie i zaopatrywanie w energię elektryczną, gaz, parę wodną i gorącą wodę <sup>Δ</sup> .....	91,1	96,3	2,1
Dostawa wody; gospodarowanie ściekami i odpadami; rekultywacja <sup>Δ</sup> .....	106,3	106,0	2,1

W porównaniu z październikiem br. produkcja sprzedana obniżyła się w sekcjach: górnictwo i wydobywanie (o 32,4%), przetwórstwo przemysłowe (o 12,6%) oraz dostawa wody; gospodarowanie ściekami i odpadami; rekultywacja (o 6,5%). Natomiast wzrosła w wytwarzaniu i zaopatrywaniu w energię elektryczną, gaz, parę wodną i gorącą wodę (o 0,5%).

**Wydajność pracy**, mierzona produkcją sprzedaną na jednego zatrudnionego, w listopadzie br. wyniosła (w cenach bieżących) 26,5 tys. zł i była wyższa (w cenach stałych) o 8,8% w porównaniu z analogicznym miesiącem ub. roku, przy przeciętnym zatrudnieniu niższym o 0,6%, a wyższym przeciętnym miesięcznym wynagrodzeniu brutto o 3,5%.

Od początku roku produkcja sprzedana przemysłu wyniosła 34231,4 mln zł i była o 8,7% wyższa (w kraju o 1,8%) niż w analogicznym okresie ub. roku, przy czym w przetwórstwie przemysłowym odnotowano wzrost o 9,6%. Wzrost produkcji wystąpił w 20 działach przemysłu, m.in. w produkcji: pozostałego sprzętu transportowego (o 26,3%), pojazdów samochodowych, przyczep i naczep (o 19,6%) oraz wyrobów z metali (o 16,9%). W okresie tym zmniejszyła się produkcja m.in. maszyn i urządzeń (o 12,6%) oraz mebli (o 5,7%).

**Produkcja sprzedana budownictwa** (w cenach bieżących) w listopadzie br. wyniosła 505,4 mln zł i była niższa o 10,5% niż w listopadzie ub. roku i o 20,4% w porównaniu z październikiem br. Od początku roku produkcja sprzedana przedsiębiorstw budowlanych osiągnęła wartość 5010,0 mln zł i była o 2,6% niższa w porównaniu z analogicznym okresem ub. roku.

Wydajność pracy w budownictwie, mierzona przychodami ze sprzedaży wyrobów i usług na 1 zatrudnionego, w listopadzie br. ukształtowała się na poziomie 25,2 tys. zł i była o 8,9% niższa niż przed rokiem, przy przeciętnym zatrudnieniu niższym o 1,8%, a wzroście wynagrodzeń o 8,7%.

**Sprzedaż produkcji budowlano-montażowej** (stanowiącej 60,2% przychodów ogółem osiągniętych przez jednostki w sekcji budownictwo) zrealizowana w listopadzie br. wyniosła 304,5 mln zł i była o 20,5% niższa od uzyskanej w listopadzie 2012 r. Spadek produkcji wystąpił we wszystkich trzech działach budownictwa.

Dynamika i struktura (w cenach bieżących) produkcji budowlano-montażowej kształtowały się następująco:

Wyszczególnienie	XI 2013	I–XI 2013	
	analogiczny okres roku poprzedniego = 100	w odsetkach	
<b>O g ó ł e m</b> .....	<b>79,5</b>	<b>92,2</b>	<b>100,0</b>
Budowa budynków <sup>A</sup> .....	78,4	80,6	37,4
Budowa obiektów inżynierii lądowej i wodnej <sup>A</sup> .....	78,0	115,2	33,1
Roboty budowlane specjalistyczne .....	82,9	88,5	29,4

W porównaniu z październikiem br. sprzedaż produkcji budowlano-montażowej obniżyła się o 21,3%. Spadek sprzedaży wystąpił w jednostkach specjalizujących się w budowie obiektów inżynierii lądowej i wodnej (o 36,8%) oraz w podmiotach zajmujących się głównie wznoszeniem budynków (o 21,0%). Produkcja wzrosła w jednostkach, których podstawowym rodzajem działalności są roboty budowlane specjalistyczne (o 10,9%).

W okresie styczeń-listopad br. produkcja budowlano-montażowa wyniosła 2945,4 mln zł i była niższa o 7,8% w stosunku do analogicznego okresu ub. roku. Spadek sprzedaży wystąpił w jednostkach których podstawowym rodzajem działalności jest wznoszenie budynków oraz w zajmujących się głównie robotami budowlanymi specjalistycznymi, natomiast produkcja wzrosła w podmiotach specjalizujących się w budowie obiektów inżynierii lądowej i wodnej.

\*\*\*

## BUDOWNICTWO MIESZKANIOWE

W listopadzie br., w porównaniu z analogicznym miesiącem ub. roku, zmniejszyła się liczba mieszkań oddanych do użytkowania (o 16,4%), mieszkań na realizację, których wydano pozwolenia (o 40,5%) oraz mieszkań, których budowę rozpoczęto (o 35,9%).

Według wstępnych danych<sup>3</sup>, w listopadzie br. **przekazano do użytkowania** 427 mieszkań o łącznej powierzchni 55 tys. m<sup>2</sup>. Liczba nowo wybudowanych mieszkań, w porównaniu z listopadem ub. roku, była mniejsza o 84 lokale. Inwestorzy indywidualni przekazali 409 mieszkań (o 44 mniej), na sprzedaż lub wynajem przekazano 17 mieszkań (o 9 więcej) oraz 1 mieszkanie komunalne (przed rokiem nie odnotowano efektów rzeczowych). Nie oddano do użytkowania nowych mieszkań w budownictwie spółdzielczym, zakładowym i społecznym czynszowym.

W relacji do miesiąca poprzedniego liczba nowo oddanych mieszkań była mniejsza o 89 lokali. W listopadzie br. udział mieszkań oddanych do użytkowania w województwie podkarpackim stanowił 3,3% efektów krajowych.

Liczba mieszkań oddanych do użytkowania **w okresie styczeń-listopad br.** kształtowała się następująco:

Wyszczególnienie	Mieszkania oddane do użytkowania			Przeciętna powierzchnia użytkowa 1 mieszkania w m <sup>2</sup>
	w liczbach bezwzględnych	w odsetkach	I–XI 2012 = 100	
<b>O g ó ł e m</b> .....	<b>5329</b>	<b>100,0</b>	<b>95,8</b>	<b>121,1</b>
Indywidualne .....	4350	81,6	106,2	135,3
Przeznaczone na sprzedaż lub wynajem .....	553	10,4	57,4	60,4
Spółdzielcze .....	425	8,0	86,0	55,1
Komunalne .....	1	0,0	12,5	80,0

Od początku roku **oddano do użytkowania 5329 mieszkań**, tj. o 232 mieszkania mniej niż w analogicznym okresie ub. roku. Mniej mieszkań przekazano w budownictwie przeznaczonym na sprzedaż lub wynajem (o 410), spółdzielczym (o 69) oraz komunalnym (o 7), natomiast więcej w budownictwie indywidualnym (o 254).

<sup>3</sup> Dane meldunkowe – mogą ulec zmianie po opracowaniu sprawozdań kwartalnych.

### DYNAMIKA MIESZKAŃ ODDANYCH DO UŻYTKOWANIA (analogiczny okres 2010 = 100)

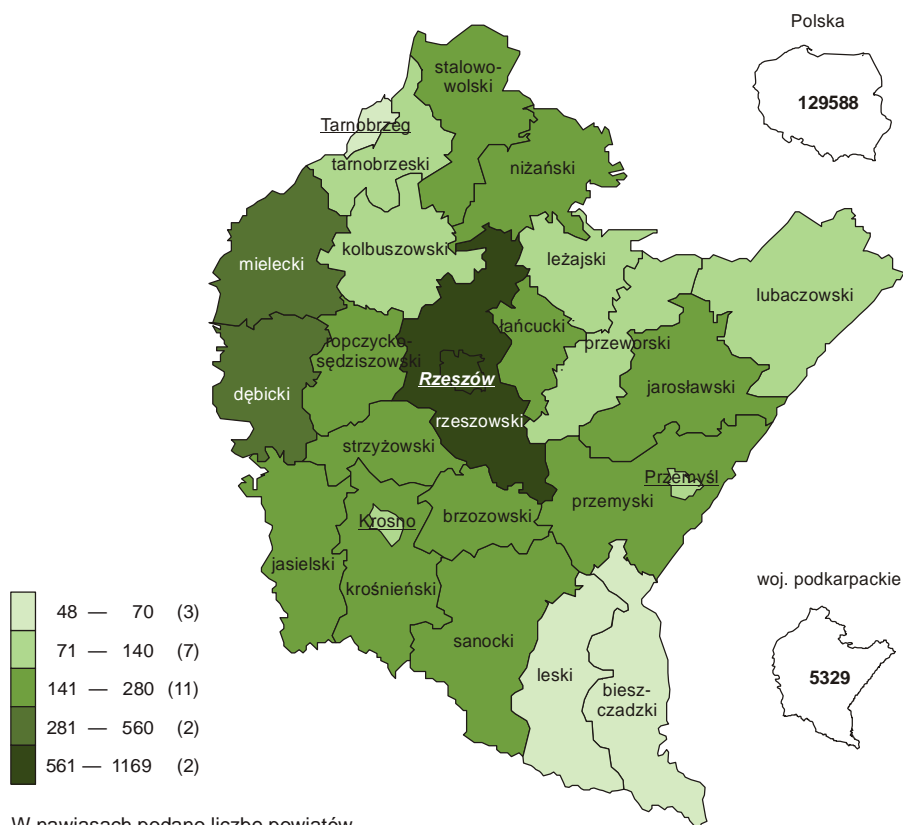


**Przeciętna powierzchnia użytkowa** mieszkania przekazanego do użytkowania w okresie styczeń-listopad 2013 r. wyniosła 121,1 m<sup>2</sup>, w tym w budownictwie indywidualnym – 135,3 m<sup>2</sup>, na sprzedaż lub wynajem – 60,4 m<sup>2</sup>, a w spółdzielczym – 55,1 m<sup>2</sup>.

W przekroju terytorialnym od początku roku najwięcej mieszkań oddano do użytkowania w Rzeszowie (1169) oraz w powiecie rzeszowskim (592). Najmniej mieszkań przekazano w powiatach: bieszczadzkim (48), leskim (53) oraz w Tarnobrzegu (64).

Mieszkania o największej przeciętnej powierzchni użytkowej wybudowano w powiecie leskim (158,2 m<sup>2</sup>) i w Tarnobrzegu (148,4 m<sup>2</sup>), a o najmniejszej w Rzeszowie (77,0 m<sup>2</sup>).

### MIESZKANIA ODDANE DO UŻYTKOWANIA WEDŁUG POWIATÓW W OKRESIE STYCZEŃ-LISTOPAD 2013 R.



W listopadzie br. **wydano pozwolenia** na budowę 431 mieszkań (w analogicznym miesiącu ub. roku – 724), z tego w budownictwie indywidualnym – 333, na sprzedaż lub wynajem – 70, a w spółdzielczym – 28.

W badanym miesiącu **rozpoczęto budowę** 450 mieszkań (w analogicznym miesiącu 2012 r. – 702), w tym indywidualnych – 258 oraz na sprzedaż lub wynajem – 192 lokale.

Liczba mieszkań, na budowę których uzyskano pozwolenia i mieszkań, których budowę rozpoczęto w okresie styczeń-listopad br. kształtowała się następująco:

Wyszczególnienie	Mieszkania, na budowę których wydano pozwolenia			Mieszkania, których budowę rozpoczęto		
	w liczbach bezwzględnych	w odsetkach	I-XI 2012 = = 100	w liczbach bezwzględnych	w odsetkach	I-XI 2012 = = 100
<b>O g ó ł e m</b> .....	<b>6351</b>	<b>100,0</b>	<b>84,8</b>	<b>6065</b>	<b>100,0</b>	<b>88,1</b>
w tym:						
Indywidualne .....	5334	84,0	91,1	5129	84,6	93,1
Przeznaczone na sprzedaż lub wynajem	897	14,1	59,5	737	12,1	61,9
Spółdzielcze .....	28	0,5	x	175	2,9	102,9
Komunalne .....	91	1,4	72,8	24	0,4	150,0

\*\*\*

## RYNEK WEWNĘTRZNY

W listopadzie br. w skali roku wzrosła (w cenach bieżących) **sprzedaż detaliczna**, obniżyła się natomiast **sprzedaż hurtowa** zarówno w jednostkach handlowych, jak i hurtowych.

**Sprzedaż detaliczna** zrealizowana przez przedsiębiorstwa handlowe i niehandlowe w listopadzie br. była wyższa o 1,2% niż przed rokiem, a obniżyła się o 10,8% w porównaniu z październikiem br.

W odniesieniu do listopada 2012 r. najbardziej wzrosła sprzedaż prasy, książek, pozostałej sprzedaży w wyspecjalizowanych sklepach (o 21,1%), włókna, odzieży, obuwia (o 13,5%) oraz farmaceutyków, kosmetyków, sprzętu ortopedycznego (o 11,3%). Udział tych trzech grup w ogólnej sprzedaży detalicznej wyniósł 15,5% i w porównaniu z listopadem 2012 r. wzrósł o 1,9 p. proc. W skali roku spadek sprzedaży detalicznej odnotowano w sprzedaży paliw stałych, ciekłych i gazowych (o 12,5%) oraz żywności, napojów i wyrobów tytoniowych (o 8,8%).

Dynamika i struktura (w cenach bieżących) sprzedaży detalicznej kształtowały się następująco:

Wyszczególnienie	XI 2013	I-XI 2013	
	analogiczny okres roku poprzedniego = 100	w odsetkach	
<b>O g ó ł e m</b> <sup>a</sup> .....	<b>101,2</b>	<b>97,6</b>	<b>100,0</b>
w tym:			
Pojazdy samochodowe, motocykle, części .....	106,2	106,1	12,2
Paliwa stałe, ciekłe i gazowe.....	87,5	81,7	7,9
Żywność, napoje i wyroby tytoniowe .....	91,2	91,7	30,2
Farmaceutyki, kosmetyki, sprzęt ortopedyczny....	111,3	108,2	4,6
Włókno, odzież, obuwie .....	113,5	92,1	3,9
Meble, rtv, agd .....	105,0	95,3	4,7
Prasa, książki, pozostała sprzedaż w wyspecjalizowanych sklepach.....	121,1	105,6	5,9
Pozostałe .....	108,2	105,8	25,6

<sup>a</sup> Grupowania przedsiębiorstw dokonano na podstawie Polskiej Klasyfikacji Działalności – PKD 2007, zaliczając przedsiębiorstwo do określonej kategorii według przeważającego rodzaju działalności, zgodnie z aktualnym w omawianym okresie stanem organizacyjnym. Odnotowane zmiany (wzrost/spadek) sprzedaży detalicznej w poszczególnych grupach rodzajów działalności przedsiębiorstw mogą zatem również wynikać ze zmiany przeważającego rodzaju działalności przedsiębiorstwa oraz zmian organizacyjnych. Nie ma to wpływu na dynamikę sprzedaży detalicznej ogółem.

W porównaniu z poprzednim miesiącem spadek sprzedaży detalicznej wystąpił we wszystkich grupach sprzedających towary. Najbardziej zmniejszyła się sprzedaż pojazdów samochodowych, motocykli, części (o 14,5%), w grupie „pozostałe” (o 13,2%) oraz farmaceutyków, kosmetyków, sprzętu ortopedycznego (o 10,6%). W grupie żywność, napoje i wyroby tytoniowe, która jest najliczniejszą grupą pod względem udziału w ogólnej sprzedaży detalicznej, zanotowano spadek o 10,7%.

W okresie jedenastu miesięcy br. sprzedaż detaliczna była niższa o 2,4% (wobec wzrostu o 7,1% przed rokiem). Sprzedaż detaliczna obniżyła się m. in. w przedsiębiorstwach zajmujących się sprzedażą paliw stałych, ciekłych i gazowych (o 18,3%), żywności, napojów i wyrobów tytoniowych (o 8,3%) oraz włókna, odzieży, obuwia (o 7,9%). Wzrost sprzedaży detalicznej wystąpił m.in. w sprzedaży farmaceutyków, kosmetyków, sprzętu ortopedycznego (o 8,2%) oraz pojazdów samochodowych, motocykli, części (o 6,1%).

**Sprzedaż hurtowa** w przedsiębiorstwach handlowych w listopadzie br. była niższa o 6,8% niż przed rokiem, przy czym w przedsiębiorstwach handlu hurtowego obniżyła się o 10,0%. Sprzedaż hurtowa w przedsiębiorstwach handlowych, w porównaniu z poprzednim miesiącem, obniżyła się o 6,7%, a w przedsiębiorstwach handlu hurtowego o 6,6%.

W okresie styczeń-listopad br., w odniesieniu do analogicznego okresu ub. roku, niższa była zarówno sprzedaż hurtowa w przedsiębiorstwach handlowych (o 7,4%), jak i w przedsiębiorstwach handlu hurtowego (o 7,6%).

\*\*\*

## WYBRANE DANE O WOJEWÓDZTWIE PODKARPACKIM

WYSZCZEGÓLNIENIE A – 2012 r. B – 2013 r.		I	II	III	IV	V	VI	VII	VIII	IX	X	XI	XII
Przeciętne zatrudnienie w sektorze przedsiębiorstw <sup>a</sup> (w tys. osób) .....	A	232,3	231,7	231,3	230,8	229,9	228,5	228,3	229,1	229,4	229,0	227,8	226,4
	B	227,1	222,8	224,0	223,6	223,9	223,9	223,7	224,2	224,2	224,2	231,6	
poprzedni miesiąc = 100 .....	A	101,1	99,7	99,8	99,8	99,6	99,4	99,9	100,3	100,1	99,8	99,5	99,4
	B	100,3	98,1	100,6	99,8	100,1	100,0	99,9	100,3	100,0	100,0	99,8	
analogiczny miesiąc poprzedniego roku = 100 .....	A	102,2	101,5	101,2	100,5	99,8	98,7	98,4	98,7	99,1	99,0	98,9	98,5
	B	97,7	96,1	96,9	96,9	97,4	98,0	98,0	97,9	97,8	97,9	98,2	
Bezrobotni zarejestrowani (stan w końcu okresu) (w tys. osób) .....	A	154,3	156,4	153,2	146,8	142,0	139,7	140,5	142,0	141,2	142,9	147,3	153,8
	B	163,0	164,2	162,1	156,3	150,4	145,8	146,2	146,2	145,9	145,7	149,7	
Stopa bezrobocia <sup>b</sup> (stan w końcu okresu) (w %) .....	A	16,2	16,4	16,1	15,6	15,1	14,9	15,0	15,1	15,1	15,2	15,6	16,4
	B	17,2	17,3	17,1	16,6	16,1	15,6	15,7	15,7	15,6	15,6	16,0	
Oferty pracy (zgłoszone w ciągu miesiąca) .....	A	2381	3543	5718	4659	3880	3885	3660	4825	5998	4480	3085	2575
	B	3489	5357	6125	6089	5266	4787	4389	4657	3996	4170	3199	
Liczba bezrobotnych na 1 ofertę pracy (stan w końcu okresu) .....	A	128	91	76	84	83	72	72	50	75	80	96	131
	B	106	92	82	73	58	64	64	63	73	66	91	
Przeciętne miesięczne wynagrodzenia brutto w sektorze przedsiębiorstw <sup>a</sup> (w zł) .....	A	2973,34	2910,76	2972,08	3052,37	3008,34	2933,96	2967,28	2994,11	2960,81	3042,15	3046,11	3217,57
	B	3004,63	3001,67	3126,02	3125,95	3108,51	3063,63	3158,74	3136,04	3142,43	3180,77	3177,91	
poprzedni miesiąc = 100 .....	A	94,7	97,9	102,1	102,7	98,6	97,5	101,1	100,9	98,9	102,7	100,1	105,6
	B	93,4	99,9	104,1	100,0	99,4	98,6	103,1	99,3	100,2	101,2	99,9	
analogiczny miesiąc poprzedniego roku = 100 .....	A	106,7	105,2	104,7	102,8	106,7	103,2	102,0	102,7	100,7	102,1	102,3	102,5
	B	101,1	103,1	105,2	102,4	103,3	104,4	106,5	104,7	106,1	104,6	104,3	
Wskaźnik cen:													
towarów i usług konsumpcyjnych <sup>c</sup> :													
analogiczny okres poprzedniego roku = 100 .....	A	.	.	104,5	.	.	104,5	.	.	104,3	.	.	103,0
	B	.	.	101,3	.	.	100,3	.	.	100,9	.	.	

a W przedsiębiorstwach, w których liczba pracujących przekracza 9 osób. b Udział zarejestrowanych bezrobotnych w cywilnej ludności aktywnej zawodowo, szacowanej na koniec każdego miesiąca. c W kwartale.

**WYBRANE DANE O WOJEWÓDZTWIE PODKARPACKIM (cd.)**

WYSZCZEGÓLNIENIE A – 2012 r. B – 2013 r.	I	II	III	IV	V	VI	VII	VIII	IX	X	XI	XII
Wskaźnik cen (dok.): skupu ziarna zbóż:												
poprzedni miesiąc = 100 .....	A 102,1	105,3	99,3	111,6	106,0	93,1	104,4	99,6	104,5	98,7	107,5	101,5
	B 101,0	99,9	95,5	100,4	99,9	92,3	77,0	92,5	108,2	101,0	104,0	
analogiczny miesiąc poprzedniego roku = 100 .....	A 83,3	83,4	84,9	91,0	91,0	82,0	110,0	126,1	133,0	137,0	139,5	137,8
	B 136,3	129,3	124,3	111,9	105,5	104,6	77,2	71,7	74,2	76,0	73,5	
skupu żywca rzeźnego wołowego (bez cieląt):												
poprzedni miesiąc = 100 .....	A 83,0	113,4	98,9	98,3	102,4	93,4	103,0	99,7	102,7	103,8	93,6	102,8
	B 103,7	99,5	102,1	96,2	99,0	94,0	103,0	98,6	98,8	99,3	97,0	
analogiczny miesiąc poprzedniego roku = 100 .....	A 123,7	126,0	124,8	119,8	121,4	119,9	129,8	123,0	117,0	119,9	97,0	92,1
	B 115,1	101,0	104,3	102,0	98,7	99,3	99,3	98,3	94,5	90,3	93,6	
skupu żywca rzeźnego wieprzowego:												
poprzedni miesiąc = 100 .....	A 93,3	99,8	98,4	101,2	99,8	106,3	99,4	104,5	104,8	98,8	94,8	98,2
	B 93,9	97,8	98,4	101,8	98,4	105,7	106,4	103,8	101,4	97,4	94,0	
analogiczny miesiąc poprzedniego roku = 100 .....	A 136,9	134,1	124,2	113,1	112,4	117,1	111,0	112,9	117,6	113,7	107,8	98,5
	B 99,2	97,3	97,2	97,8	96,5	95,9	102,6	102,0	98,6	97,2	96,4	
Relacje cen skupu <sup>a</sup> żywca wieprzowego do cen targowiskowych żyta .....	A 6,3	6,4	5,8	6,8	5,9	7,0	6,5	7,3	6,9	8,0	7,1	6,8
	B 6,6	6,2	6,4	5,9	6,8	6,8	7,9	8,8	7,2	7,3	7,2	
Produkcja sprzedana przemysłu <sup>b</sup> (w cenach stałych):												
poprzedni miesiąc = 100 .....	A 106,6	98,1	109,6	91,2	103,4	104,3	95,1	103,8	107,0	105,1	90,9	99,7
	B 95,3	100,3	110,2	98,0	100,1	105,6	101,5	95,2	111,4	105,6*	87,5	
analogiczny miesiąc poprzedniego roku = 100 .....	A 115,5	108,2	99,3	103,7	101,6	106,1	101,6	100,6	97,7	108,0	101,0	113,1
	B 101,1	103,4	104,0	111,8	108,2	109,7	117,0	107,3	111,8	112,4*	108,2	
Produkcja budowlano-montażowa <sup>b</sup> (w cenach bieżących):												
poprzedni miesiąc = 100 .....	A 32,4	93,3	135,4	107,6	121,8	176,3	63,8	106,4	121,2	100,9	100,7	145,8
	B 22,0	116,8	117,8	104,1	132,6	176,0	73,3	95,0	96,1	141,0	78,7	
analogiczny miesiąc poprzedniego roku = 100 .....	A 116,1	104,8	94,4	100,8	84,3	142,4	92,4	96,9	86,9	96,7	95,2	115,6
	B 78,4	98,2	85,4	82,6	89,9	89,7	103,0	92,0	72,9	101,8	79,5	

a Ceny bieżące bez VAT. b W przedsiębiorstwach, w których liczba pracujących przekracza 9 osób.\* Dane zostały zmienione w stosunku do już opublikowanych.



**WYBRANE DANE O WOJEWÓDZTWIE PODKARPACKIM (dok.)**

WYSZCZEGÓLNIENIE A – 2012 r. B – 2013 r.		I	II	III	IV	V	VI	VII	VIII	IX	X	XI	XII
Mieszkania oddane do użytkowania (od początku roku)	A	458	978	1535	2045	2490	2991	3553	3976	4436	5050	5561	6526
	B	574	942	1572	2053	2435	2948	3383*	3999*	4386*	4902*	5329	
analogiczny okres poprzedniego roku = 100 .....	A	110,9	92,0	99,9	107,0	111,9	119,0	116,4	113,4	113,3	113,3	111,7	114,7
	B	125,3	96,3	102,4	100,4	97,8	98,6	95,2*	100,6*	98,9	97,1	95,8	
Sprzedaż detaliczna towarów <sup>a</sup> (w cenach bieżących):													
poprzedni miesiąc = 100 .....	A	76,3	99,5	119,0	98,8	105,7	98,6	104,6	100,1	95,2	102,2	94,1	104,9
	B	79,7	99,1	116,1	102,1	105,1	98,5	107,9	103,0	94,1	106,6	89,2	
analogiczny miesiąc poprzedniego roku = 100 .....	A	111,2	109,2	110,4	103,4	107,7	106,2	108,7	101,3	96,5	97,5	101,1	93,6
	B	97,8	97,4	95,1	98,3	97,7	97,6	100,7	103,6	102,4	106,8	101,2	
Wskaźnik rentowności obrotu w przedsiębiorstwach <sup>b</sup> :													
brutto <sup>c</sup> (w %) .....	A	.	.	4,7	.	.	4,6	.	.	4,5	.	.	4,2
	B	.	.	4,5	.	.	7,6	.	.	6,8	.	.	
netto <sup>d</sup> (w %) .....	A	.	.	3,9	.	.	3,9	.	.	3,9	.	.	3,6
	B	.	.	3,6	.	.	6,9	.	.	6,1	.	.	
Nakłady inwestycyjne przedsiębiorstw <sup>b</sup> (w mln zł; ceny bieżące) .....	A	.	.	461,9	.	.	1162,1	.	.	2008,0	.	.	2967,0
	B	.	.	481,6	.	.	1085,4	.	.	1735,7	.	.	
analogiczny okres poprzedniego roku = 100 (ceny bieżące) .....	A	.	.	122,2	.	.	126,6	.	.	131,4	.	.	111,7
	B	.	.	104,3	.	.	93,4	.	.	86,4	.	.	
Podmioty gospodarki narodowej <sup>e</sup> w rejestrze REGON (stan w końcu okresu).....	A	150264	150500	151008	151563	152186	152563	152835	153253	153692	154275	154867	155034
	B	154878	155082	155405	155836	156372	156934	157426	158083	158611	158650	158919	
w tym spółki handlowe .....	A	8037	8089	8126	8185	8224	8257	8309	8379	8442	8504	8576	8660
	B	8734	8795	8876	8954	9016	9081	9149	9206	9275	9345	9417	
w tym z udziałem kapitału zagranicznego .....	A	1048	1055	1065	1071	1077	1082	1090	1107	1122	1132	1144	1157
	B	1166	1173	1190	1204	1210	1222	1228	1240	1257	1272	1288	

a W przedsiębiorstwach, w których liczba pracujących przekracza 9 osób. b W przedsiębiorstwach, w których liczba pracujących przekracza 49 osób.; dane są prezentowane narastająco. c Relacja wyniku finansowego brutto do przychodów z całokształtu działalności. d Relacja wyniku finansowego netto do przychodów z całokształtu działalności. e Bez osób prowadzących gospodarstwa indywidualne w rolnictwie. \* Dane zostały zmienione w stosunku do już opublikowanych.