



URZĄD STATYSTYCZNY W RZESZOWIE
ul. Jana III Sobieskiego 10, 35-959 Rzeszów



Kontakt: e-mail: SekretariatUSRze@stat.gov.pl;
tel.: (17) 85 352 10, 85 352 19
faks: (17) 853 51 57

Internet: <http://www.stat.gov.pl/rzesz>

KOMUNIKAT O SYTUACJI SPOŁECZNO-GOSPODARCZEJ WOJEWÓDZTWA PODKARPACKIEGO W SIERPNIU 2013 R.

Nr 8/2013

opublikowany 27.09.2013

- ⇒ Przeciętne zatrudnienie w sektorze przedsiębiorstw zmniejszyło się w skali roku (o 2,1%), a w stosunku do poprzedniego miesiąca br. wzrosło (o 0,3%).
- ⇒ Stopa bezrobocia rejestrowanego wyniosła 15,5% (podobnie jak przed miesiącem) i była wyższa w porównaniu z analogicznym miesiącem 2012 r.
- ⇒ Przeciętne miesięczne wynagrodzenie brutto w sektorze przedsiębiorstw wzrosło w ujęciu rocznym (o 4,7%), a w porównaniu z lipcem br. zmniejszyło się (o 0,7%).
- ⇒ W odniesieniu do sierpnia 2012 r. wzrosły ceny większości artykułów żywnościowych. Podrożały również usługi związane z użytkowaniem mieszkania.
- ⇒ Ceny skupu ziemniaków, żywca wieprzowego, drobiowego i mleka były wyższe niż przed rokiem. W porównaniu z lipcem br. wyższe były ceny żywca wieprzowego i mleka. W obrocie targowiskowym, w odniesieniu do sierpnia 2012 r., więcej płacono za pszenicę i ziemniaki. W porównaniu z cenami notowanymi w lipcu br. wzrosła jedynie cena ziemniaków.
- ⇒ Produkcja sprzedana przemysłu była wyższa w ujęciu rocznym (o 7,2%), a w porównaniu z lipcem br. obniżyła się o (4,9%).
- ⇒ Sprzedaż produkcji budowlano-montażowej była niższa zarówno w stosunku do analogicznego miesiąca roku poprzedniego (o 8,0%), jak i w porównaniu z lipcem br. (o 5,0%).
- ⇒ Liczba mieszkań oddanych do użytkowania była wyższa niż w sierpniu ub. roku (o 45,4%). Najwięcej mieszkań przekazali inwestorzy indywidualni.
- ⇒ Sprzedaż detaliczna w skali roku była wyższa o 3,6% (wobec wzrostu o 1,3% przed rokiem) i o 3,0% w porównaniu z lipcem br.

SPIS TREŚCI

Strona

RYNEK PRACY	4
WYNAGRODZENIA.....	9
CENY DETALICZNE	11
ROLNICTWO.....	13
PRZEMYSŁ I BUDOWNICTWO.....	18
BUDOWNICTWO MIESZKANIOWE	20
RYNEK WEWNĘTRZNY	23
WYBRANE DANE O WOJEWÓDZTWIE PODKARPACKIM.....	25

UWAGI OGÓLNE

Prezentowane w Komunikacie dane:

- o zatrudnieniu, wynagrodzeniach oraz o produkcji sprzedanej przemysłu i budownictwa, produkcji budowlano-montażowej, a także o sprzedaży detalicznej i hurtowej towarów dotyczą podmiotów gospodarczych, w których liczba pracujących przekracza 9 osób,
- o sektorze przedsiębiorstw, dotyczą podmiotów prowadzących działalność gospodarczą w zakresie: leśnictwa i pozyskiwania drewna; rybołówstwa w wodach morskich; górnictwa i wydobywania; przetwórstwa przemysłowego; wytwarzania i zaopatrywania w energię elektryczną, gaz, parę wodną, gorącą wodę i powietrze do układów klimatyzacyjnych; dostawy wody; gospodarowania ściekami i odpadami oraz działalności związanej z rekultywacją; budownictwa; handlu hurtowego i detalicznego; naprawy pojazdów samochodowych, włączając motocykle; transportu i gospodarki magazynowej; działalności związanej z zakwaterowaniem i usługami gastronomicznymi; informacji i komunikacji; działalności związanej z obsługą rynku nieruchomości; działalności prawniczej, rachunkowo-księgowej i doradztwa podatkowego, działalności firm centralnych (head offices); doradztwa związanego z zarządzaniem; działalności w zakresie architektury i inżynierii; badań i analiz technicznych; reklamy, badania rynku i opinii publicznej; pozostałej działalności profesjonalnej, naukowej i technicznej; działalności w zakresie usług administrowania i działalności wspierającej; działalności związanej z kulturą, rozrywką i rekreacją; naprawy i konserwacji komputerów i artykułów użytku osobistego i domowego; pozostałej indywidualnej działalności usługowej,
- o cenach detalicznych dotyczą towarów żywnościowych i nieżywnościowych oraz usług, które pochodzą z notowań cen prowadzonych przez ankierów w wybranych punktach sprzedaży, w wytypowanych rejonach badania cen; ceny żywności notowane są raz w miesiącu z wyjątkiem owoców i warzyw, w zakresie których notowania cen prowadzone są dwa razy w miesiącu,
- o skupie produktów rolnych obejmują skup od producentów z terenu województwa realizowany przez osoby prawne i samodzielne jednostki organizacyjne niemające osobowości prawnej oraz w okresie półrocznym przez osoby fizyczne prowadzące skup o wartości przekraczającej 10 tys. zł; ceny podano bez podatku VAT,
- o cenach na targowiskach dotyczą cen uzyskiwanych przy sprzedaży produktów wytworzonych we własnym gospodarstwie rolnym w transakcjach między rolnikami i ludnością nierolniczą notowanych przez ankierów stałych na wytypowanych targowiskach rolnych,
- o wynikach finansowych przedsiębiorstw oraz nakładach inwestycyjnych dotyczą podmiotów gospodarczych prowadzących księgi rachunkowe (z wyjątkiem przedsiębiorstw rolnictwa, leśnictwa, łowiectwa i rybactwa, działalności finansowej i ubezpieczeniowej oraz szkół wyższych), w których liczba pracujących przekracza 49 osób.

Dane w ujęciu wartościowym wyrażone są w cenach bieżących i stanowią podstawę dla obliczenia wskaźników struktury. Wskaźniki dynamiki zaprezentowano na podstawie wartości w cenach bieżących, z wyjątkiem przemysłu, dla którego wskaźniki dynamiki podano na podstawie wartości w cenach stałych (średnie ceny bieżące 2010 r.).

Liczby względne (wskaźniki, odsetki) wyliczono na podstawie danych bezwzględnych, wyrażonych z większą dokładnością niż podane w tekście i tablicach.

Dane prezentuje się w układzie Polskiej Klasyfikacji Działalności — PKD 2007.

POLSKA KLASYFIKACJA DZIAŁALNOŚCI 2007 (PKD 2007)

skrót	pełna nazwa
	sekcje
wytwarzanie i zaopatrywanie w energię elektryczną, gaz, parę wodną i gorącą wodę	wytwarzanie i zaopatrywanie w energię elektryczną, gaz, parę wodną, gorącą wodę i powietrze do układów klimatyzacyjnych
dostawa wody; gospodarowanie ściekami i odpadami; rekultywacja	dostawa wody; gospodarowanie ściekami i odpadami oraz działalność związana z rekultywacją
handel; naprawa pojazdów samochodowych	handel hurtowy i detaliczny; naprawa pojazdów samochodowych, włączając motocykle
zakwaterowanie i gastronomia	działalność związana z zakwaterowaniem i usługami gastronomicznymi
obsługa rynku nieruchomości	działalność związana z obsługą rynku nieruchomości
administrowanie i działalność wspierająca	działalność w zakresie usług administrowania i działalność wspierająca
	działy
produkcja wyrobów z drewna, korka, słomy i wikliny	produkcja wyrobów z drewna, oraz korka z wyłączeniem mebli; produkcja wyrobów ze słomy i materiałów używanych do wyplatania
produkcja wyrobów z metali	produkcja metalowych wyrobów gotowych, z wyłączeniem maszyn i urządzeń
produkcja maszyn i urządzeń	produkcja maszyn i urządzeń, gdzie indziej niesklasyfikowana
produkcja pojazdów samochodowych, przyczep i naczep	produkcja pojazdów samochodowych, przyczep i naczep, z wyłączeniem motocykli
budowa budynków	roboty budowlane związane ze wznoszeniem budynków
budowa obiektów inżynierii lądowej i wodnej	roboty związane z budową obiektów inżynierii lądowej i wodnej

ZNAKI UMOWNE

Kreska (–) –	zjawisko nie wystąpiło.
Kropka (.) –	zupełny brak informacji albo brak informacji wiarygodnych.
Znak (x) –	wypełnienie pozycji jest niemożliwe lub niecelowe.
Znak (*) –	oznacza, że dane zostały zmienione w stosunku do już opublikowanych.
Znak (Δ) –	oznacza, że nazwy zostały skrócone w stosunku do obowiązującej klasyfikacji.

Dane charakteryzujące województwo podkarpackie można również znaleźć w publikacjach statystycznych wydawanych przez US w Rzeszowie oraz w publikacjach ogólnopolskich GUS.

Przy publikowaniu danych US prosimy o podanie źródła.

RYNEK PRACY

W sierpniu 2013 r. **przeciętne zatrudnienie** w sektorze przedsiębiorstw wyniosło 224,2 tys. osób i było niższe w stosunku do sierpnia 2012 r. o 2,1% (wobec spadku o 1,3% przed rokiem), a o 0,3% wyższe w odniesieniu do miesiąca poprzedniego. W kraju przeciętne zatrudnienie, w porównaniu z analogicznym miesiącem ub. roku, było niższe o 0,5%, a wzrosło do miesiąca poprzedniego o 0,1%.

W odniesieniu do sierpnia 2012 r. niższe zatrudnienie odnotowano w większości sekcji. Najbardziej obniżyło się w górnictwie i wydobywaniu (o 28,0%) oraz działalności profesjonalnej, naukowej i technicznej (o 15,8%), a nieco mniej w zakwaterowaniu i gastronomii (o 6,2%), handlu; naprawie pojazdów samochodowych (o 5,2%) i budownictwie (o 3,8%). Wzrost zatrudnienia wystąpił m.in. w dostawie wody; gospodarowaniu ściekami i odpadami; rekultywacji (o 4,9%) oraz obsłudze rynku nieruchomości (o 3,0%).

Przeciętne zatrudnienie w sektorze przedsiębiorstw kształtowało się następująco:

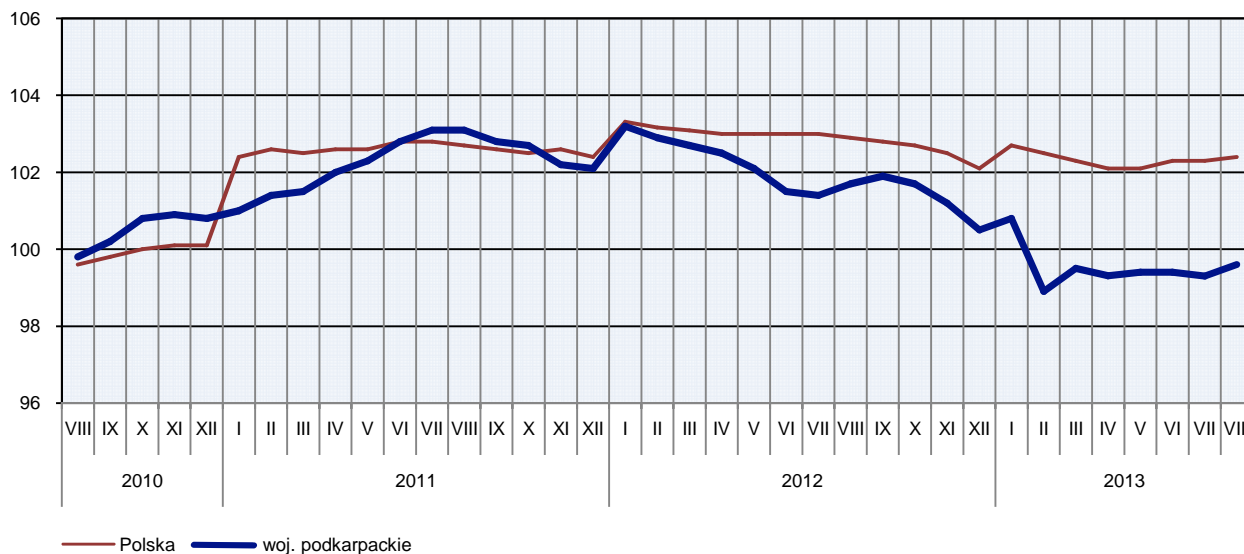
Wyszczególnienie	VIII 2013		I-VIII 2013	
	w tys.	VIII 2012 = 100	w tys.	I-VIII 2012 = 100
O g ó ł e m	224,2	97,9	223,2	96,5
w tym:				
Przemysł	118,3	99,2	117,7	98,4
z tego:				
górnictwo i wydobywanie	1,3	72,0	1,4	75,9
przetwórstwo przemysłowe	108,5	99,4	107,8	98,5
wytwarzanie i zaopatrywanie w energię elektryczną, gaz, parę wodną i gorącą wodę ^Δ	3,6	99,8	3,6	98,3
dostawa wody; gospodarowanie ściekami i odpadami; rekultywacja ^Δ	4,9	104,9	4,8	104,9
Budownictwo	20,2	96,2	20,1	95,7
Handel; naprawa pojazdów samochodowych ^Δ	45,5	94,8	45,5	92,3
Transport i gospodarka magazynowa	8,8	100,5	8,9	101,0
Zakwaterowanie i gastronomia ^Δ	2,6	93,8	2,7	92,8
Obsługa rynku nieruchomości ^Δ	3,6	103,0	3,6	95,0
Działalność profesjonalna, naukowa i techniczna ^a	3,2	84,2	3,2	81,4
Administrowanie i działalność wspierająca ^Δ	9,9	99,9	9,4	96,6

^a Nie obejmuje działów: Badania naukowe i prace rozwojowe oraz Działalność weterynaryjna.

W stosunku do lipca br. zatrudnienie wzrosło w siedmiu sekcjach (na 15 występujących). Wyższe niż przed miesiącem było zatrudnienie m.in. w dostawie wody; gospodarowaniu ściekami i odpadami; rekultywacji oraz budownictwie (po 0,7%). W przetwórstwie przemysłowym, którego udział w zatrudnieniu ogółem wyniósł 48,4%, przeciętne zatrudnienie zwiększyło się o 0,3%. Spadek zatrudnienia wystąpił m.in. w zakwaterowaniu i gastronomii (o 0,5%), górnictwie i wydobywaniu oraz transporcie i gospodarce magazynowej (po 0,2%). W handlu; naprawie pojazdów samochodowych oraz obsłudze rynku nieruchomości przeciętne zatrudnienie ukształtowało się na poziomie miesiąca poprzedniego.

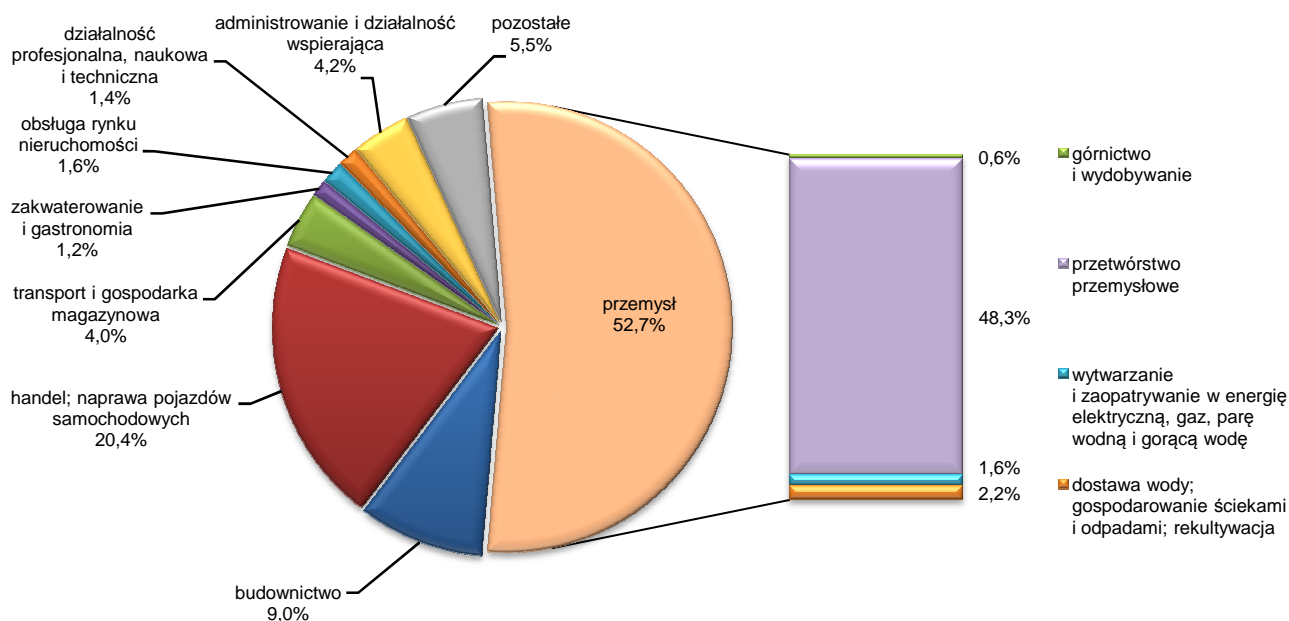
DYNAMIKA PRZECIĘTNEGO ZATRUDNIENIA W SEKTORZE PRZEDSIĘBIORSTW

(przeciętna miesięczna 2010 = 100)



W okresie styczeń-sierpień br. przeciętne zatrudnienie w sektorze przedsiębiorstw ukształtowało się na poziomie 223,2 tys. osób i było o 3,5% niższe niż w analogicznym okresie ub. roku. Największy spadek przeciętne zatrudnienia zanotowano w górnictwie i wydobywaniu (o 24,1%) oraz w działalności profesjonalnej, naukowej i technicznej (o 18,6%), a mniejszy w handlu; naprawie pojazdów samochodowych (o 7,7%), zakwaterowaniu i gastronomii (o 7,2%) oraz obsłudze rynku nieruchomości (o 5,0%). Wzrost zatrudnienia wystąpił m.in. w dostawie wody; gospodarowaniu ściekami i odpadami; rekultywacji (o 4,9%) oraz transporcie i gospodarce magazynowej (o 1,0%).

STRUKTURA PRZECIĘTNEGO ZATRUDNIENIA W SEKTORZE PRZEDSIĘBIORSTW WEDŁUG SEKCJI W OKRESIE STYCZEŃ-SIERPIEŃ 2013 R.



W końcu sierpnia br. liczba **bezrobotnych zarejestrowanych** w urzędach pracy wyniosła 146,2 tys. osób i utrzymała się na zbliżonym poziomie w stosunku do miesiąca poprzedniego, a była o 4,2 tys. osób (o 3,0%) większa niż w sierpniu ub. roku. Kobiety stanowiły 51,7% ogółu zarejestrowanych bezrobotnych (przed rokiem 53,1%).

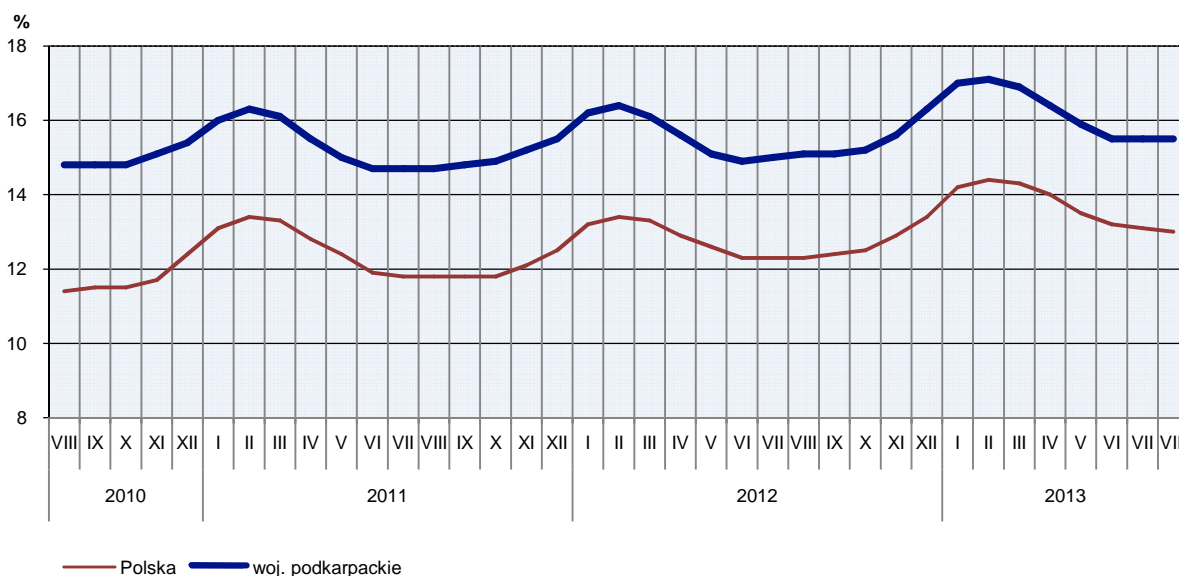
Liczba bezrobotnych i stopa bezrobocia kształtowały się następująco:

Wyszczególnienie	2012	2013	
	VIII	VII	VIII
Bezrobotni zarejestrowani (stan w końcu miesiąca) w tys.	142,0	146,2	146,2
Bezrobotni nowo zarejestrowani (w ciągu miesiąca) w tys.	13,4	16,2	13,6
Bezrobotni wyrejestrowani (w ciągu miesiąca) w tys.	11,9	15,7	13,6
Stopa bezrobocia rejestrowanego (stan w końcu miesiąca) w %	15,1	15,5	15,5

Stopa bezrobocia rejestrowanego ukształtowała się na poziomie 15,5% (podobnie jak przed miesiącem) i była wyższa o 0,4 p. proc. w odniesieniu do sierpnia ub. roku. W rankingu województw podkarpackie pod względem wysokości stopy bezrobocia plasowało się na 12 miejscu (najniższą stopę bezrobocia zanotowano w województwie wielkopolskim – 9,5%, a najwyższą w warmińsko-mazurskim – 20,2%). W kraju stopa bezrobocia wyniosła 13,0%, wobec 12,4% przed rokiem.

STOPA BEZROBOCIA REJESTROWANEGO

Stan w końcu miesiąca



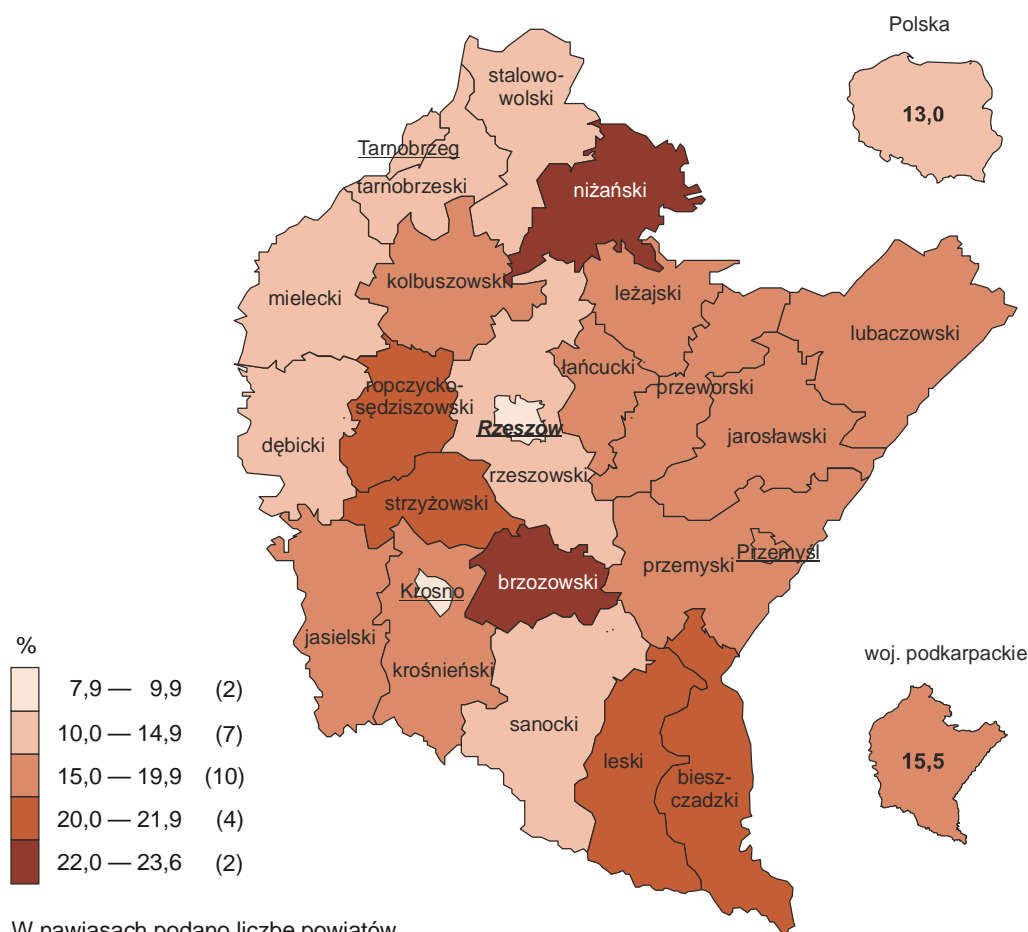
Najwyższa stopa bezrobocia w końcu sierpnia 2013 r. wystąpiła w powiatach: niżańskim (23,6%) oraz brzozowskim (22,5%), zaś najniższy jej poziom odnotowano w Krośnie i Rzeszowie (odpowiednio 7,9% i 8,3%).

W porównaniu z sierpniem 2012 r. najwyższy wzrost stopy bezrobocia w województwie podkarpackim wystąpił w powiecie łańcuckim i strzyżowskim (po 1,4 p. proc.), zaś największy spadek zanotowano w powiecie mieleckim (o 1,3 p. proc.).

W porównaniu z miesiącem ubiegłym w 10 powiatach województwa podkarpackiego zanotowano spadek stopy bezrobocia, z czego najwyższy w powiecie bieszczadzkiem (o 0,6 p. proc.). W siedmiu powiatach liczba bezrobotnych utrzymała się na poziomie miesiąca poprzedniego, a spadek stopy bezrobocia zanotowano w 8 powiatach, z czego najwyższy w powiecie strzyżowskim (o 0,4 p. proc.).

STOPA BEZROBOCIA REJESTROWANEGO WEDŁUG POWIATÓW W 2013 R.

Stan w końcu sierpnia



W sierpniu br. w urzędach pracy **zarejestrowano** 13,6 tys. osób bezrobotnych, tj. o 16,1% mniej niż przed miesiącem, a o 1,4% więcej niż przed rokiem. Udział osób rejestrujących się po raz kolejny w nowo zarejestrowanych ogółem, zwiększył się w stosunku do sierpnia ub. roku (o 5,1 p. proc. do 80,0%). Zwiększył się także odsetek osób zwolnionych z przyczyn dotyczących zakładu pracy (o 2,3 p. proc. do 3,7%), a zmniejszył osób bez doświadczenia zawodowego (o 2,1 p. proc. do 38,3%) oraz absolwentów (o 2,7 p. proc. do 15,7%). **Stopa napływu bezrobotnych** do urzędów pracy (stosunek nowo zarejestrowanych do liczby aktywnych zawodowo) wyniosła 1,4%.

W sierpniu br. z ewidencji bezrobotnych **wyrejestrowano** 13,6 tys. osób, tj. o 14,0% mniej niż w poprzednim miesiącu, a o 13,8% więcej niż w sierpniu ub. roku. Z tytułu podjęcia pracy (głównej przyczyny wyrejestrowania) z rejestru bezrobotnych wyłączono 6,2 tys. osób (przed rokiem 5,0 tys.). W ujęciu rocznym udział tej kategorii osób w ogólnej liczbie wyrejestrowanych zwiększył się o 3,3 p. proc. (do 45,7%).

Spośród osób wykreślonych z ewidencji wzrósł odsetek osób, które utraciły status bezrobotnego w związku z rozpoczęciem szkolenia lub stażu u pracodawców (o 1,9 p. proc. do 10,8%) oraz osób, które nabyły prawa emerytalne lub rentowe (o 0,6 p. proc. do 1,4%). Zmniejszył się natomiast udział osób, które nie potwierdziły gotowości do podjęcia pracy (o 5,0 p. proc. do 30,5%) oraz osób, które dobrowolnie zrezygnowały ze statusu bezrobotnego (o 1,9 p. proc. do 4,2%). **Stopa odpływu bezrobotnych** z urzędów pracy (stosunek liczby bezrobotnych wyrejestrowanych w danym miesiącu do liczby bezrobotnych na koniec ub. miesiąca) wyniosła 9,3%.

W końcu sierpnia br. **bez prawa do zasiłku** pozostawało 128,5 tys. bezrobotnych, a ich udział w ogólnej liczbie bezrobotnych, w porównaniu z analogicznym miesiącem ub. roku, zwiększył się o 1,5 p. proc do 87,9%.

Bezrobotni będący w **szczególnej sytuacji na rynku pracy** w końcu sierpnia br. stanowili 91,8% ogółu bezrobotnych (podobnie jak przed rokiem). Do bezrobotnych w szczególnej sytuacji na rynku pracy zaliczane są m.in. osoby długotrwale bezrobotne¹, których udział w liczbie zarejestrowanych ogółem zwiększył się w skali roku (o 0,2 p. proc. do 58,1%). Większy był także udział osób bez kwalifikacji zawodowych (o 0,1 p. proc. do 25,8%), bezrobotnych powyżej 50 roku życia (o 0,9 p. proc. do 18,6%) oraz osób samotnie wychowujących co najmniej jedno dziecko w wieku do 18 roku życia (o 0,5 p. proc. do 5,6%). Zmniejszył się natomiast udział osób bezrobotnych do 25 roku życia (o 1,8 p. proc. do 20,9%).

Wybrane kategorie bezrobotnych^a będących w szczególnej sytuacji na rynku pracy:

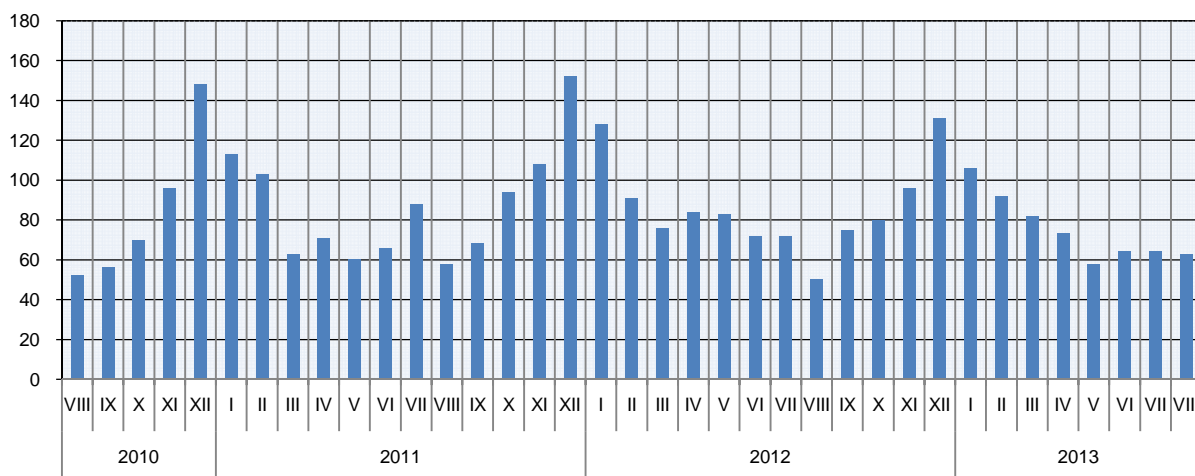
Wyszczególnienie	2012	2013	
	VIII	VII	VIII
	w odsetkach		
Bezrobotni:			
do 25 roku życia	22,7	20,9	20,9
powyżej 50 roku życia	17,7	18,6	18,6
długotrwale	57,9	57,7	58,1
bez kwalifikacji zawodowych	25,7	25,8	25,8
bez doświadczenia zawodowego	31,3	29,8	30,1
bez wykształcenia średniego	50,0	50,2	49,8
samotnie wychowujący co najmniej jedno dziecko w wieku do 18-tego roku życia	5,1	5,5	5,6
kobiety, które nie podjęły zatrudnienia po urodzeniu dziecka	12,5	12,9	13,0

a Stan w końcu miesiąca.

W sierpniu br. do urzędów pracy zgłoszono 4657 **ofert zatrudnienia**, tj. o 268 więcej niż przed miesiącem, a o 168 mniej niż przed rokiem. W końcu miesiąca na 1 ofertę pracy przypadało 63 bezrobotnych (przed miesiącem 64, a przed rokiem 50).

BEZROBOTNI NA 1 OFERTĘ PRACY

Stan w końcu miesiąca



¹ Do długotrwale bezrobotnych zalicza się osoby pozostające w rejestrze powiatowego urzędu pracy łącznie przez okres 12 miesięcy w okresie ostatnich 2 lat, z wyłączeniem okresów odbywania stażu i przygotowania zawodowego w miejscu pracy.

Wydatki Funduszu Pracy wyniosły w sierpniu br. 45,0 mln zł, z których 39,1% przeznaczono na zasiłki dla bezrobotnych.

WYNAGRODZENIA

Przeciętne miesięczne wynagrodzenie brutto w sektorze przedsiębiorstw w sierpniu br. ukształtowało się na poziomie 3136,04 zł i było o 4,7% wyższe niż przed rokiem (wobec wzrostu o 2,7% w sierpniu 2012 r.), a o 0,7% niższe w porównaniu z lipcem br. W Polsce przeciętne miesięczne wynagrodzenie brutto wyniosło 3760,45 zł i wzrosło w odniesieniu do sierpnia 2012 r. o 2,0%, a w stosunku do poprzedniego miesiąca obniżyło się o 1,8%.

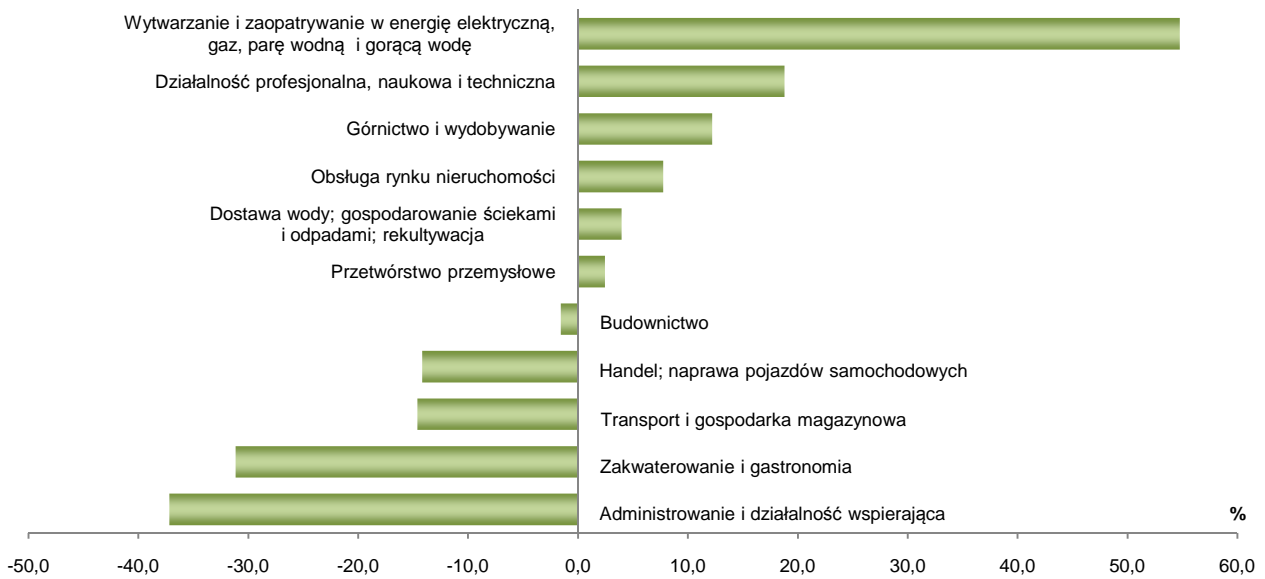
W odniesieniu do sierpnia ub. roku wzrost płac odnotowano we wszystkich sekcjach oprócz górnictwa i wydobywania. Wysoki wzrost wynagrodzeń wystąpił w zakwaterowaniu i gastronomii (o 14,2%), administrowaniu i działalności wspierającej (o 14,1%) oraz obsłudze rynku nieruchomości (o 9,5%), a nieco niższy m.in. w wytwarzaniu i zaopatrywaniu w energię elektryczną, gaz, parę wodną i gorącą wodę (o 8,2%), handlu; naprawie pojazdów samochodowych (o 5,9%) oraz przetwórstwie przemysłowym (o 4,0%). W górnictwie i wydobywaniu płace obniżyły się o 8,5%.

Przeciętne miesięczne wynagrodzenia brutto w sektorze przedsiębiorstw kształtowały się następująco:

Wyszczególnienie	VIII 2013		I–VIII 2013	
	w zł	VIII 2012 = 100	w zł	I–VIII 2012 = 100
O g ó ł e m.....	3136,04	104,7	3105,57	104,3
w tym:				
Przemysł.....	3268,31	103,8	3233,97	103,4
z tego:				
górnictwo i wydobywanie	3518,75	91,5	3509,23	88,1
przetwórstwo przemysłowe	3212,35	104,0	3183,82	103,8
wytwarzanie i zaopatrywanie w energię elektryczną, gaz, parę wodną i gorącą wodę ^a	4853,33	108,2	4614,00	104,3
dostawa wody; gospodarowanie ściekami i odpadami; rekultywacja ^a	3260,44	101,9	3237,64	101,2
Budownictwo.....	3086,57	103,7	3024,38	105,5
Handel; naprawa pojazdów samochodowych ^a	2691,51	105,9	2628,34	104,8
Transport i gospodarka magazynowa	2677,57	101,4	2631,84	101,8
Zakwaterowanie i gastronomia ^a	2159,03	114,2	2162,82	115,0
Obsługa rynku nieruchomości ^a	3378,73	109,5	3357,98	112,9
Działalność profesjonalna, naukowa i techniczna ^a	3725,63	100,8	3906,58	105,0
Administrowanie i działalność wspierająca ^a	1969,87	114,1	1891,34	110,9

^a Nie obejmuje działów: Badania naukowe i prace rozwojowe oraz Działalność weterynaryjna.

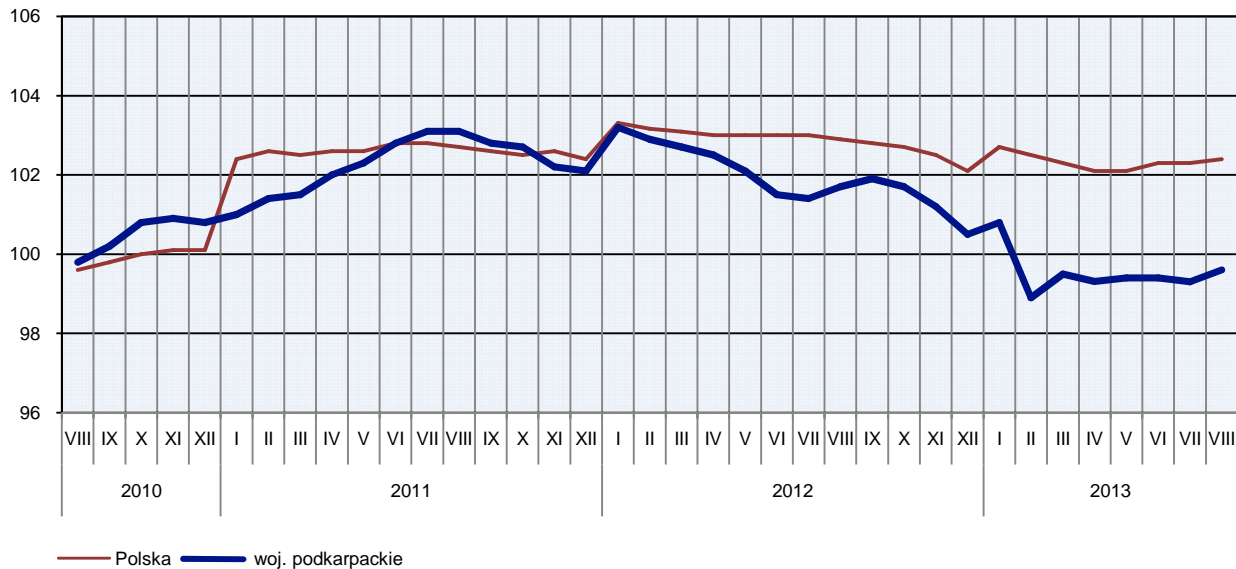
ODCHYLENIA WZGLĘDNE PRZECIĘTNYCH MIESIĘCZNYCH WYNAGRODZEŃ BRUTTO OD ŚREDNIEGO WYNAGRODZENIA W WOJEWÓDZTWIE WEDŁUG WYBRANYCH SEKCJI W SIERPNIU 2013 R.



W porównaniu z lipcem br. spadek wynagrodzeń wystąpił m.in. w górnictwie i wydobywaniu (o 6,1%), transporcie i gospodarce magazynowej (o 1,7%) oraz przetwórstwie przemysłowym (o 1,5%). Natomiast wzrost przeciętnego miesięcznego wynagrodzenia brutto zanotowano m.in. w sekcjach: wytwarzanie i zaopatrywanie w energię elektryczną, gaz, parę wodną i gorącą wodę (o 6,3%), administrowanie i działalność wspierająca (o 3,5%) oraz zakwaterowanie i gastronomia (o 2,1%).

DYNAMIKA PRZECIĘTNEGO MIESIĘCZNEGO WYNAGRODZENIA BRUTTO W SEKTORZE PRZEDSIĘBIORSTW

(przeciętna miesięczna 2010 = 100)



W okresie styczeń-sierpień br. przeciętne miesięczne wynagrodzenie brutto w sektorze przedsiębiorstw wyniosło 3105,57 zł i było o 4,3% wyższe niż w analogicznym okresie ub. roku. Wysoki wzrost przeciętnych wynagrodzeń wystąpił w zakwaterowaniu i gastronomii (o 15,0%), obsłudze rynku nieruchomości (o 12,9%), administrowaniu i działalności wspierającej (o 10,9%), budownictwie (o 5,5%) oraz działalności

profesjonalnej, naukowej i technicznej (o 5,0%). Spadek przeciętnego wynagrodzenia odnotowano w dwóch sekcjach, w tym w górnictwie i wydobywaniu (o 11,9%).

CENY DETALICZNE

W II kwartale 2013 r. wzrost cen towarów i usług konsumpcyjnych w województwie podkarpackim w porównaniu z II kwartałem 2012 r. wyniósł 0,3% (wobec wzrostu o 4,5% w II kwartale 2012 r.) i był niższy niż przeciętny w kraju (0,5%). Wzrost cen odnotowano w większości grup towarów i usług. Najwyższy wzrost dotyczył grupy napoje alkoholowe i wyroby tytoniowe (o 4,1%) oraz rekreacja i kultura (o 3,4%). Spadek cen zanotowano w grupie transport (o 3,8%) oraz odzież i obuwie (o 3,0%).

Wskaźniki cen towarów i usług konsumpcyjnych w województwie podkarpackim kształtowały się następująco:

Wyszczególnienie	2012		2013	
	I kw.	II kw.	I kw.	II kw.
	analogiczny okres roku poprzedniego = 100			
O g ó ł e m	104,5	104,5	101,3	100,3
Żywność i napoje bezalkoholowe.....	104,1	103,7	102,6	101,3
Napoje alkoholowe i wyroby tytoniowe	103,8	104,7	104,1	104,1
Odzież i obuwie.....	99,8	98,3	97,0	97,0
Mieszkanie.....	105,4	106,3	102,1	100,4
Zdrowie.....	104,5	104,1	102,2	101,7
Transport.....	109,4	108,3	98,9	96,2
Rekreacja i kultura.....	102,7	102,3	100,2	103,4
Edukacja.....	106,9	106,9	102,1	102,1

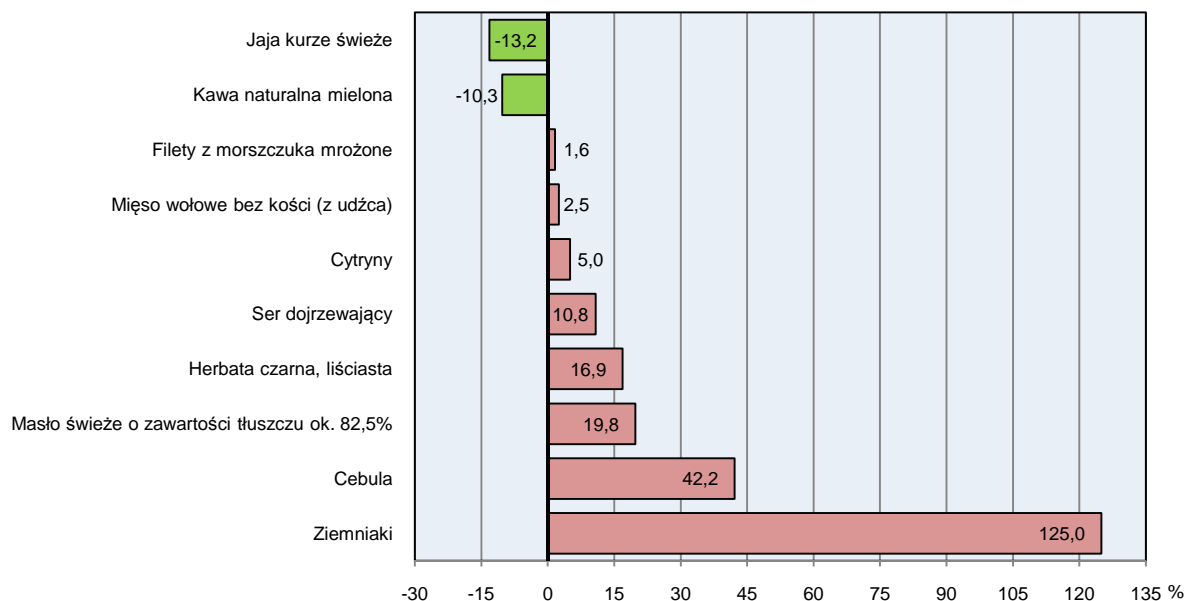
W sierpniu br. ceny większości artykułów żywnościowych były wyższe niż w analogicznym okresie roku poprzedniego. Droższa była szynka wieprzowa gotowana (o 12,3%), mięso wołowe bez kości – z udźca (o 2,5%) oraz kiełbasa suszona (o 2,5%). Podrożała kasza jęczmienna (o 13,8%). Znacznie tańszy był ryż (o 11,3%) oraz mięso wieprzowe z kością – schab środkowy (o 4,2%).

W grupie „mleko, sery i jaja” najwyższy wzrost cen dotyczył sera dojrzewającego (o 10,8%) oraz mleka o zawartości tłuszczu 3-3,5% (o 4,4%). Tańsze były jaja kurze świeże (o 13,2%). Z grupy „oleje i pozostałe tłuszcze” znacznie droższe było masło świeże o zawartości tłuszczu ok. 82,5% (o 19,8%).

Wśród warzyw i owoców droższe niż w sierpniu 2012 r. były ziemniaki (o 125,0%) oraz cebula (o 42,2%), tańsza była marchew (o 15,4%).

Wśród pozostałych artykułów wysokim wzrostem charakteryzowała się cena herbaty czarnej liściastej (o 16,9%). Natomiast tańszy był cukier biały kryształ (o 13,4%) oraz kawa naturalna mielona (o 10,3%).

ZMIANY CEN DETALICZNYCH WYBRANYCH ARTYKUŁÓW ŻYWNOŚCIOWYCH W SIERPNIU 2013 R.
(wzrost/spadek w stosunku do analogicznego okresu roku poprzedniego)

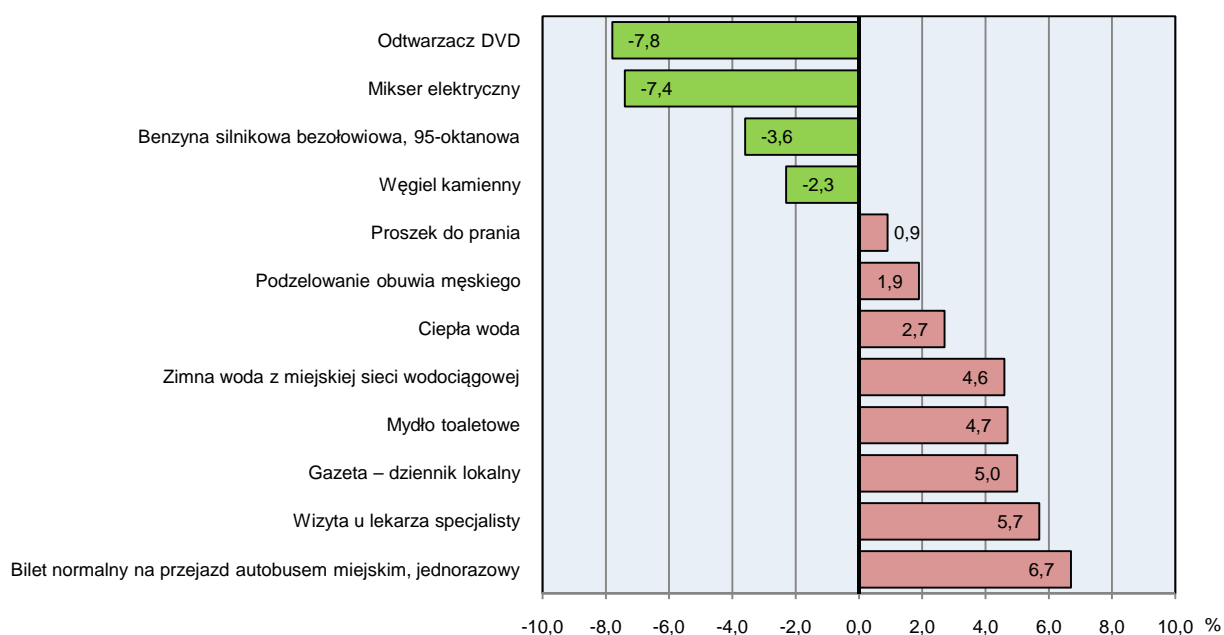


W porównaniu z sierpniem 2012 r. podrożały usługi związane z użytkowaniem mieszkania. Zanotowano wzrost opłat za zaopatrzenie w zimną wodę z miejskiej sieci wodociągowej (o 4,6%) oraz zaopatrzenie w ciepłą wodę (o 2,7%).

Wśród towarów i usług związanych z transportem wzrosła cena biletu normalnego na przejazd jednorazowy autobusem miejskim (o 6,7%), natomiast niższa była cena benzyny silnikowej bezołowiowej, 95-oktanowej (o 3,6%) oraz oleju napędowego (o 3,0%).

ZMIANY CEN DETALICZNYCH WYBRANYCH TOWARÓW NIEŻYWNOŚCIOWYCH I USŁUG KONSUMPCYJNYCH W SIERPNIU 2013 R.

(wzrost/spadek w stosunku do analogicznego okresu roku poprzedniego)



ROLNICTWO

Na rynku rolnym w sierpniu 2013 r. przeciętne ceny skupu ziemniaków, żywca wieprzowego, drobiowego i mleka były wyższe niż przed rokiem, natomiast niższe były ceny skupu pszenicy, żyta i żywca wołowego. W porównaniu z lipcem br. odnotowano wzrost cen skupu żywca wieprzowego i mleka. W obrocie targowiskowym, w porównaniu z sierpniem 2012 r., więcej płacono za pszenicę i ziemniaki, a w porównaniu z cenami z lipca br. więcej płacono jedynie za ziemniaki. Wskaźnik opłacalności tuczu trzody chlewnej był wyższy od notowanego zarówno przed miesiącem, jak i przed rokiem.

W sierpniu br. średnia temperatura powietrza wyniosła 19,4°C i była wyższa o 2,0°C od średniej z lat 1971-2000, przy czym maksymalna temperatura wyniosła 36,1°C, a minimalna 7,4°C. Średnia suma opadów atmosferycznych (11,0 mm) stanowiła 16% normy z wielolecia². Odnotowano 4 dni z opadami.

Sierpień był upalny, zwłaszcza w pierwszej połowie miesiąca, gdzie temperatury przekraczały 30°C. Bardzo mała ilość opadów niekorzystnie wpłynęła na wzrost bulw ziemniaków i korzenie roślin okopowych.

Skup zbóż^a kształtował się następująco:

Wyszczególnienie	VII-VIII 2013		VIII 2013		
	w tonach	analogiczny okres roku poprzedniego = 100	w tonach	VIII 2012 = 100	VII 2013 = 100
Ziarno zbóż podstawowych ^b	24019	66,4	17994	68,8	298,7
w tym:					
pszenica	21414	67,4	16704	69,7	354,7
żyto	568	35,3	434	57,5	324,5

^a Bez skupu realizowanego przez osoby fizyczne. ^b Obejmuje: pszenicę, żyto, jęczmień, owies, pszenżyto; łącznie z mieszankami zbożowymi, bez ziarna siewnego.

Skup zbóż podstawowych (z mieszankami zbożowymi bez ziarna siewnego) w okresie lipiec-sierpień br. wyniósł 24,0 tys. ton i był o 33,6% mniejszy niż w analogicznym okresie poprzedniego roku. Skup pszenicy i żyta w tym okresie był mniejszy odpowiednio o 32,6% i o 64,7%.

W sierpniu br. skup zbóż podstawowych (z mieszankami zbożowymi bez ziarna siewnego) był niższy niż w sierpniu 2012 r. (o 31,2%), a w porównaniu z miesiącem poprzednim był prawie 3-krotnie wyższy. Dostawy do skupu pszenicy i żyta były ponad 3-krotnie wyższe niż przed miesiącem. W skali roku mniej skupiono zarówno pszenicy (o 30,3%), jak i żyta (o 42,5%).

Skup podstawowych produktów zwierzęcych^a kształtował się następująco:

Wyszczególnienie	I-VIII 2013		VIII 2013		
	w tonach	I-VIII 2012 = 100	w tonach	VIII 2012 = 100	VII 2013 = 100
Żywiec rzeźny ^b	41786	96,5	3666	92,3	75,4
w tym:					
bydło (bez cieląt)	3341	88,6	370	117,9	118,6
trzoda chlewna	18927	100,4	1615	107,6	85,8
drób	18856	95,0	1652	78,0	62,6
Mleko ^c	71074	101,7	10435	99,7	97,1

^a W okresie lipiec-sierpień bez skupu realizowanego przez osoby fizyczne. ^b Obejmuje bydło, cielęta, trzodę chlewną, owce, konie i drób; w wadze żywej. ^c W tysiącach litrów.

² Przeciętne wartości temperatur i opadów ze stacji hydrologiczno-meteorologicznej Instytutu Meteorologii i Gospodarki Wodnej zlokalizowanej w Rzeszowie z lat 1971-2000.

Skup żywca rzeźnego w sierpniu br. w wadze żywej wyniósł 3,7 tys. ton, tj. o 7,7% mniej niż przed rokiem. Większy był skup bydła (o 17,9%) i trzody chlewnej (o 7,6%). Skup drobiu był o 22,0% mniejszy niż przed rokiem.

W skali miesiąca odnotowano spadek skupu żywca rzeźnego w wadze żywej (o 24,6%). Mniej skupiono drobiu (o 37,4%) i trzody chlewnej (o 14,2%), natomiast więcej skupiono bydła o 18,6%.

Skup mleka w sierpniu br. był niższy zarówno w stosunku do analogicznego miesiąca roku poprzedniego (o 0,3%), jak i w porównaniu z lipcem br. (o 2,9%).

Przeciętne ceny podstawowych produktów rolnych kształtowały się następująco:

Wyszczególnienie	Ceny w skupie					Ceny na targowiskach				
	VIII 2013			I–VIII 2013		VIII 2013			I–VIII 2013	
	zł	VIII 2012=100	VII 2013=100	zł	I–VIII 2012=100	zł	VIII 2012=100	VII 2013=100	zł	I–VIII 2012=100
Ziarno zbóż ^a za 1 dt:										
pszenica	60,19	71,5	90,3	81,24	99,7	91,03	100,7	88,0	102,32	115,9
żyto	42,47	63,9	91,0	60,31	87,9	65,00	85,0	92,9	75,35	93,5
Ziemniak ^b za 1 dt	42,67	169,8	84,6	46,86	155,8	124,67	199,1	178,1	88,28	132,7
Żywiec rzeźny za 1 kg wagi żywej:										
w tym:										
bydło (bez cieląt)	5,72	98,3	98,6	6,14	108,3	.	x	x	.	x
trzoda chlewna	5,72	102,0	103,8	5,10	99,4	.	x	x	.	x
drób	4,56	108,6	98,7	4,17	103,0	.	x	x	.	x
Prosię na chów za 1 szt.	.	x	x	x	x	175,91	87,7	99,9	178,83	93,0
Mleko za 1 l	1,16	109,4	100,9	1,15	105,5	.	x	x	.	x

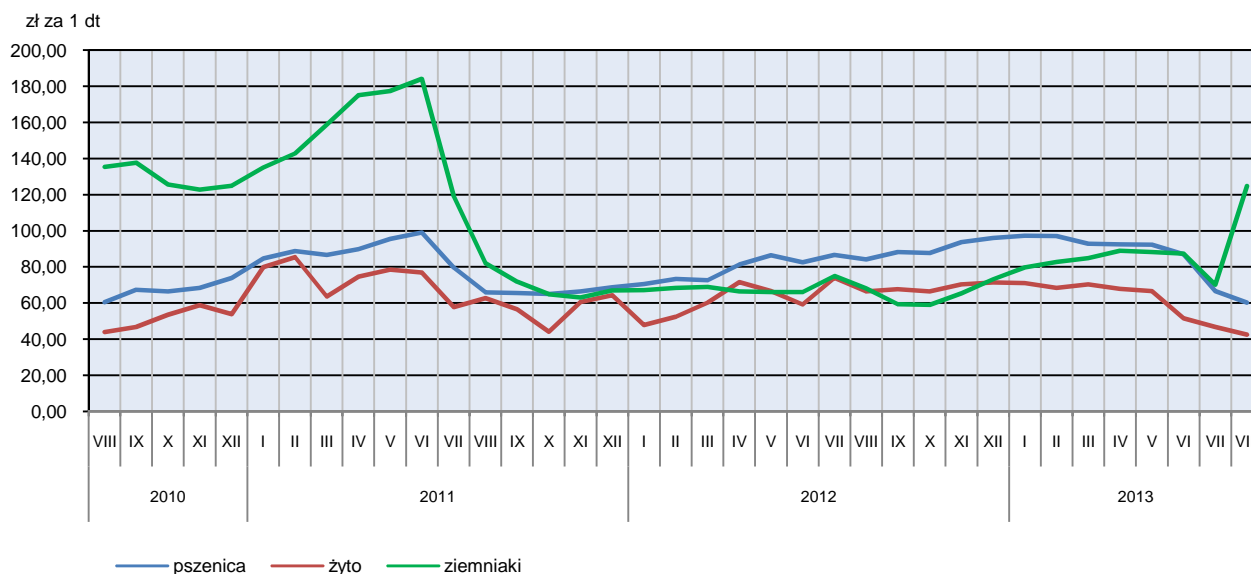
^a W skupie bez ziarna siewnego. ^b Na targowiskach – jadalne późne.

W sierpniu br. **ceny skupu zbóż** podstawowych (łącznie z paszowymi bez ziarna siewnego) wyniosły 59,28 zł za 1 dt i były niższe w odniesieniu do cen sprzed roku (o 28,3%), jak i w porównaniu z lipcem br. (o 7,5%).

W skali miesiąca producenci z województwa podkarpackiego uzyskali niższą cenę za dostarczoną do skupu pszenicę (o 9,7%). W ujęciu rocznym cena skupu pszenicy obniżyła się o 28,5%. Cena skupu żyta była niższa zarówno w porównaniu z ceną sprzed roku (o 36,1%), jak i w odniesieniu do ceny sprzed miesiąca (o 9,0%).

W obrocie targowiskowym, w stosunku do lipca br., notowany był spadek ceny pszenicy (o 12,0%) oraz żyta (o 7,1%). W skali roku wzrosła cena pszenicy (o 0,7%), natomiast spadła cena żyta (o 15,0%).

PRZECIĘTNE CENY SKUPU ZBÓŻ I TARGOWISKOWE CENY ZIEMNIAKÓW



Za 1 dt **ziemniaków** w skupie płacono średnio w sierpniu br. 42,67 zł, tj. o 69,8% więcej niż przed rokiem. W odniesieniu do lipca br. cena skupu ziemniaków była o 15,4% niższa. Przeciętna cena ziemniaków jadalnych na targowiskach wyniosła 124,67 zł za 1 dt i zwiększyła się zarówno w skali roku (o 99,1%), jak i w skali miesiąca (o 78,1%).

RELACJA PRZECIĘTNYCH CEN SKUPU ŻYWCA WIEPRZOWEGO DO PRZECIĘTNYCH CEN ŻYTA NA TARGOWISKACH



W porównaniu z lipcem br. odnotowano wzrost **cen skupu żywca wieprzowego** o 3,8%, w ujęciu rocznym ceny były wyższe o 2,0%. Cena 1 kg żywca wieprzowego w skupie w sierpniu br. wyniosła 5,72 zł.

Wzrost cen skupu żywca wieprzowego i spadek cen żyta na targowiskach skutkowało polepszeniem się rentowności produkcji żywca wieprzowego zarówno w porównaniu z lipcem br., jak i z rokiem poprzednim. W sierpniu br. cena 1 kg żywca wieprzowego w skupie równoważyła wartość 8,8 kg żyta na targowiskach (wobec 7,9 w lipcu br. i 7,3 przed rokiem). Średnia cena za prosię przeznaczone do dalszego chowu

wyniosła 175,91 zł i była niższa niż przed rokiem (o 12,3%), jak i w odniesieniu do ceny sprzed miesiąca (o 0,1%).

Pogłowie trzody chlewnej^a według stanu w końcu lipca 2013 r. kształtowało się następująco:

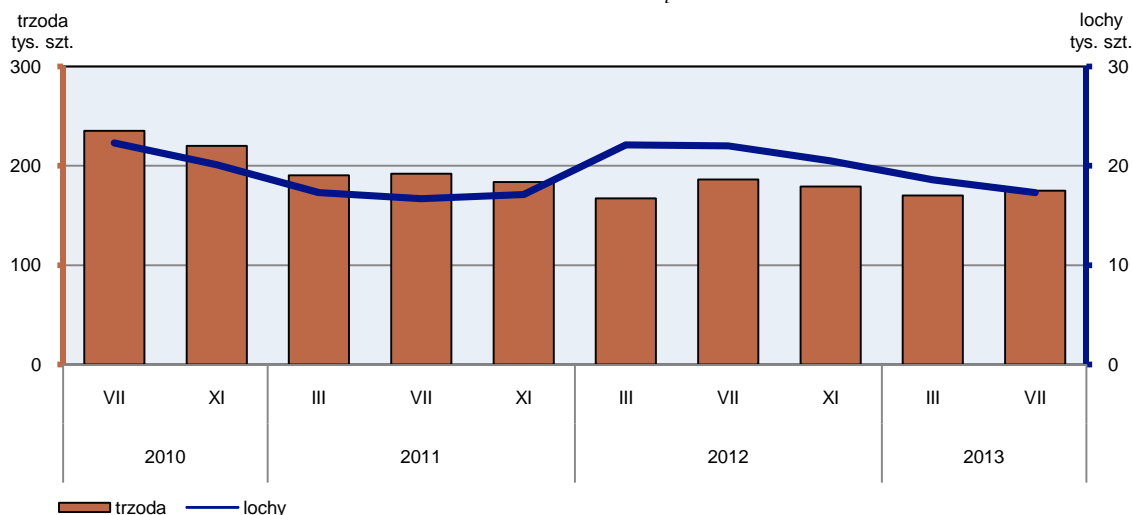
Wyszczególnienie	W sztukach	W odsetkach	VII 2012 = 100
Ogółem	174991	100,0	93,9
prosięta o wadze do 20 kg.....	50396	28,8	81,0
warchlaki o wadze od 20 kg do 50 kg....	46583	26,6	105,4
trzoda chlewna o wadze 50 kg i więcej:	78012	44,6	97,6
na ubój (tuczniaki).....	60156	34,4	105,0
na chów.....	17856	10,2	78,9
w tym lochy.....	17337	9,9	78,9
w tym prośne.....	11276	6,4	76,1

a Dane wstępne.

Według stanu w końcu lipca 2013 r. **pogłowie trzody chlewnej** liczyło 175,0 tys. sztuk i było o 6,1% mniejsze niż w analogicznym okresie ub. roku, a o 2,8% większe niż w końcu marca br. Pogłowie loch na chów, którego wielkość świadczy o nastawieniach produkcyjnych w chowie trzody i jednocześnie określa aktualne możliwości reprodukcyjne stada, w porównaniu z lipcem 2012 r. zmniejszyło się o 21,1%, w tym pogłowie loch prośnych – o 23,9%. W porównaniu z wynikami badania przeprowadzonego w końcu marca br. pogłowie loch było mniejsze o 6,9%, w tym pogłowie loch prośnych zmniejszyło się o 3,8%. Stado prosiąt w lipcu br. liczyło 50,4 tys. szt. i było mniejsze zarówno w porównaniu z lipcem 2012 r., jak i marcem 2013 r. odpowiednio o 19,0% i o 6,4%. Pogłowie grup decydujących o wielkości produkcji (łącznie warchlaków i tuczniaków) zwiększyło się zarówno w odniesieniu do lipca 2012 r. (o 5,2%), jak i w stosunku do marca br. (o 9,9%).

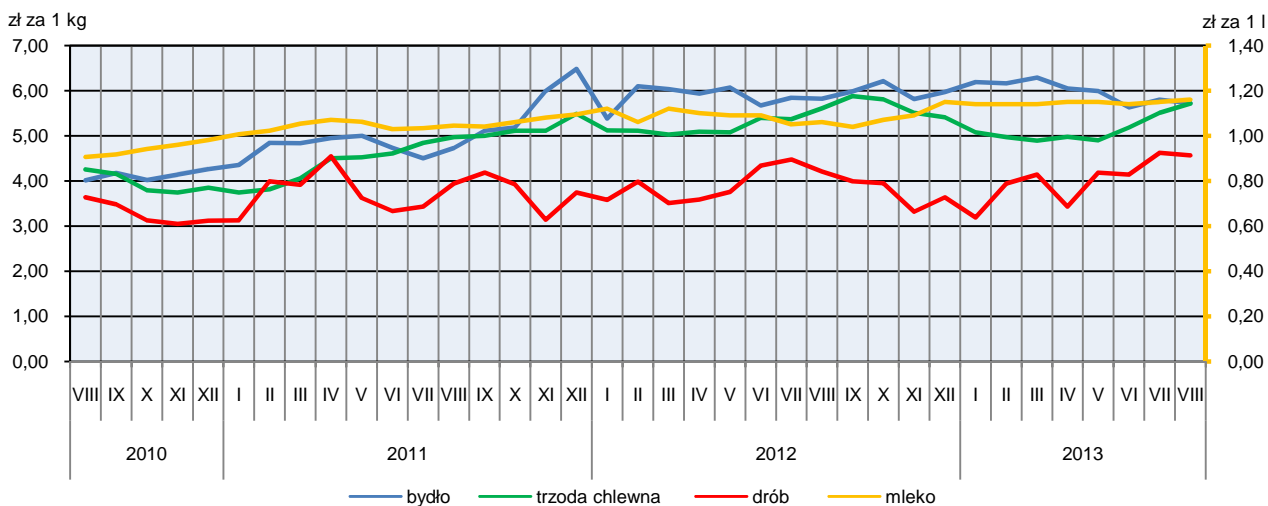
POGŁOWIE TRZODY CHLEWNEJ

Stan w końcu miesiąca



W sierpniu br. zanotowano wzrost **cen skupu żywca drobiowego**. Średnia cena skupu 1 kg drobiu rzeźnego wyniosła 4,56 zł i była wyższa w odniesieniu do analogicznego okresu roku ubiegłego (o 8,6%), a w porównaniu z poprzednim miesiącem była o 1,3% niższa.

PRZECIĘTNE CENY SKUPU ŻYWCA I MLEKA



Na rynku **wołowiny** odnotowano spadek cen skupu zarówno w skali roku, jak i w skali miesiąca. Za 1 kg żywca wołowego w sierpniu br. płacono 5,72 zł, tj. o 1,7% mniej niż przed rokiem. W porównaniu z lipcem br. średnia cena skupu żywca wołowego była o 1,4% niższa.

Pogłowie bydła^a według stanu w czerwcu 2013 r. kształtowało się następująco:

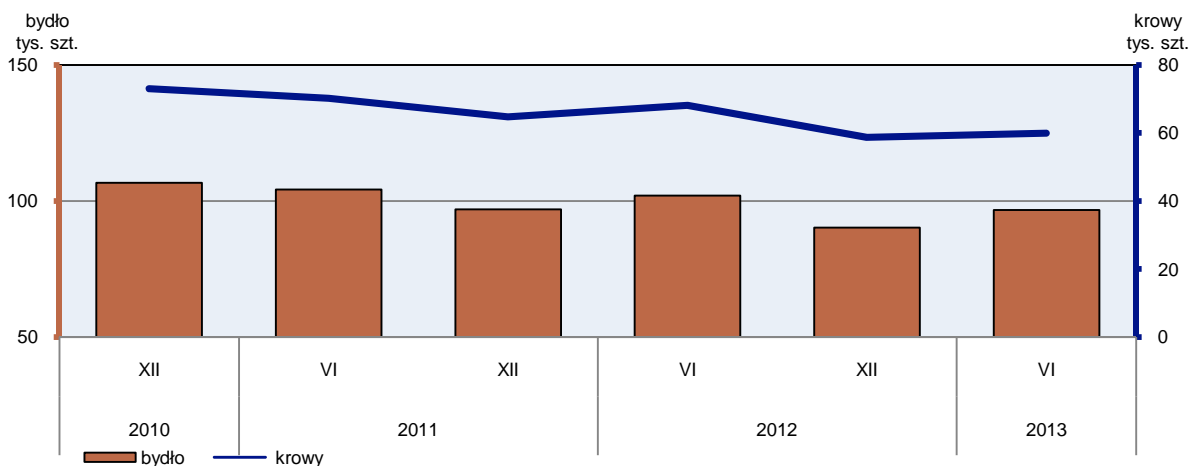
Wyszczególnienie	W sztukach	W odsetkach	VI 2012=100
Ogółem	96706	100,0	94,8
cielęta poniżej 1 roku.....	19029	19,7	92,1
młode bydło w wieku 1-2 lat.....	13655	14,1	121,9
bydło 2-letnie i starsze.....	64022	66,2	91,3
w tym krowy.....	59894	61,9	87,9

a Dane wstępne.

W czerwcu 2013 r. **pogłowie bydła** ogółem liczyło 96,7 tys. sztuk i było mniejsze o 5,2% niż w czerwcu 2012 r. Spadek ten był wynikiem zmniejszenia stanu pogłowia cieląt (o 7,9%) oraz bydła 2-letniego i starszego (o 8,7%), w tym krów (o 12,1%). Zwiększyło się natomiast pogłowie młodego bydła w wieku od 1 roku do 2 lat (o 21,9%).

POGŁOWIE BYDŁA

Stan w końcu miesiąca



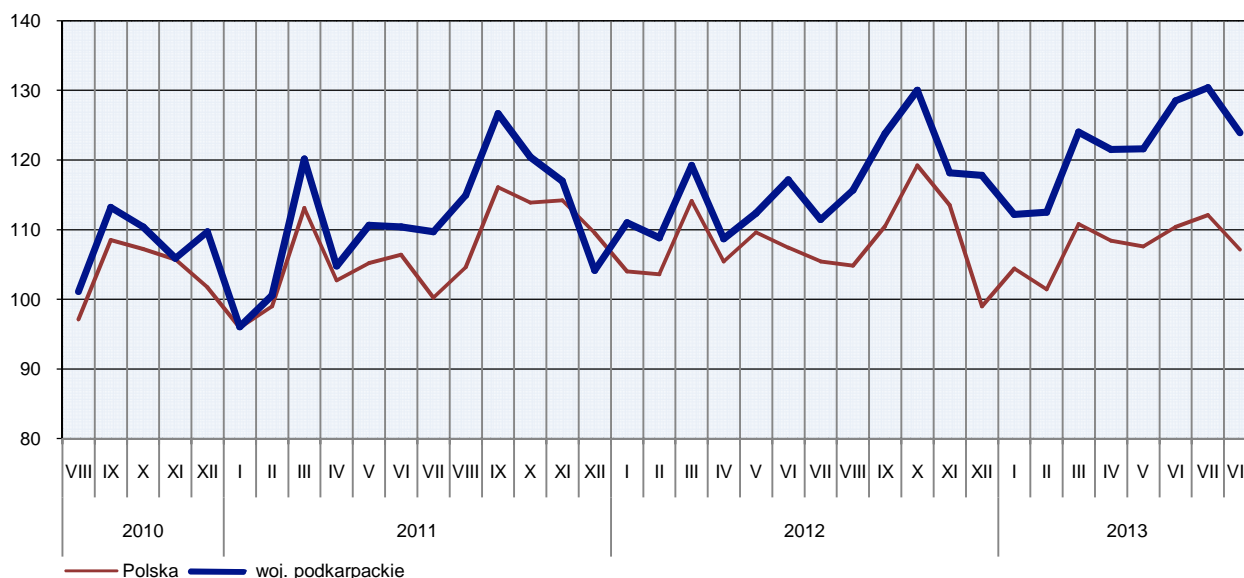
Ceny skupu **mleka** w sierpniu br. były wyższe zarówno od ubiegłorocznych (o 9,4%), jak i w porównaniu z cenami sprzed miesiąca (o 0,9%).

PRZEMYSŁ I BUDOWNICTWO

Produkcja sprzedana przemysłu w sierpniu br. osiągnęła wartość (w cenach bieżących) 3065,1 mln zł i była (w cenach stałych) o 7,2% wyższa niż przed rokiem, a o 4,9% niższa w porównaniu z poprzednim miesiącem. W Polsce była wyższa o 2,2% w stosunku do ub. roku, a w odniesieniu do lipca br. zmniejszyła się o 4,5%. Udział produkcji sprzedanej przemysłu w województwie podkarpackim stanowił 3,3% przychodów krajowych.

W ujęciu rocznym, wzrost produkcji sprzedanej przemysłu wystąpił w trzech sekcjach. W przetwórstwie przemysłowym, którego udział w produkcji sprzedanej przemysłu stanowił ponad 95%, produkcja wzrosła o 7,8%, w dostawie wody; gospodarowaniu ściekami i odpadami; rekultywacji o 5,3%, a w wytwarzaniu i zaopatrywaniu w energię elektryczną, gaz, parę wodną i gorącą wodę o 0,6%. Spadek produkcji o 25,3% odnotowano jedynie w górnictwie i wydobywaniu.

DYNAMIKA PRODUKCJI SPRZEDANEJ PRZEMYSŁU
(ceny stałe; przeciętna miesięczna 2010 = 100)



W sierpniu br. wzrost produkcji sprzedanej, w porównaniu z analogicznym miesiącem ub. roku, odnotowano w 22 działach przemysłu (spośród 29 występujących w województwie). Uwzględniając działy o znaczącym udziale w produkcji sprzedanej przemysłu największy wzrost, w odniesieniu do sierpnia ub. roku, wystąpił w produkcji: pozostałego sprzętu transportowego (o 40,3%), artykułów spożywczych (o 15,9%), wyrobów z metali (o 12,6%), metali (o 12,2%) oraz pojazdów samochodowych, przyczep i naczep (o 8,9%). Spadek odnotowano w produkcji wyrobów z drewna, korka, słomy, i wikliny (o 12,4%), maszyn i urządzeń (o 4,2%) oraz chemikaliów i wyrobów chemicznych (o 3,3%).

Dynamika (w cenach stałych) i struktura (w cenach bieżących) produkcji sprzedanej przemysłu kształtowały się następująco:

Wyszczególnienie	VIII 2013	I–VIII 2013	
		analogiczny okres roku poprzedniego = 100	w odsetkach
O g ó ł e m	107,2	107,6	100,0
z tego:			
Górnictwo i wydobywanie	74,7	66,5	0,6
Przetwórstwo przemysłowe.....	107,8	108,4	95,1
w tym produkcja:			
artykułów spożywczych.....	115,9	118,0	9,4
wyrobów z drewna, korka, słomy i wikliny ^Δ	87,6	97,1	7,6
chemikaliów i wyrobów chemicznych.....	96,7	107,2	7,6
wyrobów z gumy i tworzyw sztucznych.....	108,0	106,2	14,7
wyrobów z pozostałych mineralnych surowców niemetalicznych	104,5	107,8	4,2
metali	112,2	107,5	5,6
wyrobów z metali ^Δ	112,6	112,2	8,9
urządzeń elektrycznych.....	104,4	104,6	1,9
maszyn i urządzeń ^Δ	95,8	81,7	2,8
pojazdów samochodowych, przyczep i naczep ^Δ	108,9	120,4	12,1
pozostałego sprzętu transportowego	140,3	123,3	9,3
mebli	101,1	94,3	3,5
Wytwarzanie i zaopatrywanie w energię elektryczną, gaz, parę wodną i gorącą wodę ^Δ	100,6	95,9	2,2
Dostawa wody; gospodarowanie ściekami i odpadami; rekultywacja ^Δ	105,3	103,4	2,1

W porównaniu z lipcem br. produkcja sprzedana obniżyła się w sekcji przetwórstwo przemysłowe (o 5,4%) oraz górnictwo i wydobywanie (o 2,0%). W wytwarzaniu i zaopatrywaniu w energię elektryczną, gaz, parę wodną i gorącą wodę produkcja wzrosła o 21,7%, a w dostawie wody; gospodarowaniu ściekami i odpadami; rekultywacji o 0,7%.

Wydajność pracy, mierzona produkcją sprzedaną na jednego zatrudnionego, w sierpniu br. wyniosła (w cenach bieżących) 25,9 tys. zł i była wyższa (w cenach stałych) o 8,0% w porównaniu z analogicznym miesiącem ub. roku, przy przeciętnym zatrudnieniu niższym o 0,8%, a wyższym przeciętnym miesięcznym wynagrodzeniu brutto o 3,8%.

Od początku roku produkcja sprzedana przemysłu wyniosła 24051,7 mln zł i była o 7,6% wyższa (w kraju o 0,8%) niż w analogicznym okresie ub. roku, przy czym w przetwórstwie przemysłowym odnotowano wzrost o 8,4%. Wzrost produkcji wystąpił w 21 działach przemysłu, m.in. w produkcji: pozostałego sprzętu transportowego (o 23,3%), pojazdów samochodowych, przyczep i naczep (o 20,4%) oraz artykułów spożywczych (o 18,0%). W okresie tym zmniejszyła się produkcja m.in. maszyn i urządzeń (o 18,3%) oraz mebli (o 5,7%).

Produkcja sprzedana budownictwa (w cenach bieżących) w sierpniu br. wyniosła 442,2 mln zł i była o 5,6% niższa niż w sierpniu ub. roku i o 7,2% w porównaniu z lipcem br. Od początku roku produkcja sprzedana przedsiębiorstw budowlanych osiągnęła wartość 3202,8 mln zł i była o 6,4% niższa w porównaniu z analogicznym okresem ub. roku.

Wydajność pracy w budownictwie, mierzona przychodami ze sprzedaży wyrobów i usług na 1 zatrudnionego, w sierpniu br. ukształtowała się na poziomie 21,9 tys. zł i była o 1,9% niższa niż przed rokiem, przy przeciętnym zatrudnieniu niższym o 3,8%, a wzrostem wynagrodzeń o 3,7%.

Sprzedaż produkcji budowlano-montażowej (stanowiącej 64,6% przychodów ogółem osiągniętych przez jednostki w sekcji budownictwo) zrealizowana w sierpniu br. wyniosła 285,8 mln zł i była o 8,0% niższa od uzyskanej w sierpniu 2012 r. Spadek produkcji wystąpił we wszystkich trzech działach budownictwa, największy w jednostkach zajmujących się głównie robotami budowlanymi specjalistycznymi.

Dynamika i struktura (w cenach bieżących) produkcji budowlano-montażowej kształtowały się następująco:

Wyszczególnienie	VIII 2013	I–VIII 2013	
	analogiczny okres roku poprzedniego = 100	w odsetkach	
O g ó ł e m	92,0	91,0	100,0
Budowa budynków ^Δ	90,9	78,2	38,7
Budowa obiektów inżynierii lądowej i wodnej ^Δ	98,0	118,4	29,4
Roboty budowlane specjalistyczne	85,8	89,7	31,9

W porównaniu z lipcem br. sprzedaż produkcji budowlano-montażowej zmniejszyła się o 5,0%. Spadek sprzedaży wystąpił w podmiotach specjalizujących się w budowie obiektów inżynierii lądowej i wodnej (o 20,8%). Wzrost produkcji odnotowano w jednostkach, których podstawowym rodzajem działalności są roboty budowlane specjalistyczne (o 16,1%) oraz zajmujących się głównie wznoszeniem budynków (o 2,0%).

W okresie styczeń-sierpień br. produkcja budowlano-montażowa wyniosła 1881,6 mln zł i była niższa o 9,0% w stosunku do analogicznego okresu ub. roku. Spadek sprzedaży wystąpił w jednostkach zajmujących się głównie wznoszeniem budynków oraz specjalizujących się w robotach budowlanych specjalistycznych, natomiast produkcja wzrosła w podmiotach, których podstawowym rodzajem działalności jest budowa obiektów inżynierii lądowej i wodnej.

BUDOWNICTWO MIESZKANIOWE

W sierpniu br., w porównaniu z analogicznym miesiącem ub. roku, wzrosła liczba mieszkań oddanych do użytkowania (o 45,4%) oraz liczba mieszkań na realizację, których wydano pozwolenia (o 9,0%). Zmniejszyła się natomiast liczba mieszkań, których budowę rozpoczęto (o 5,4%).

Według wstępnych danych³, w sierpniu br. **przekazano do użytkowania** 615 mieszkań o łącznej powierzchni 66,5 tys. m². Liczba nowo wybudowanych mieszkań, w porównaniu z sierpniem ub. roku, była większa o 192 lokale. Inwestorzy indywidualni przekazali 392 mieszkania (o 7 mniej), na sprzedaż lub wynajem przekazano 147 mieszkań (o 123 więcej), natomiast w budownictwie spółdzielczym 76 mieszkań (przed rokiem

³ Dane meldunkowe – mogą ulec zmianie po opracowaniu sprawozdań kwartalnych.

nie odnotowano efektów). Nie oddano do użytkowania nowych mieszkań w budownictwie komunalnym, zakładowym i społecznym czynszowym (podobnie jak w sierpniu ub. roku).

W relacji do miesiąca poprzedniego liczba nowo oddanych mieszkań była większa o 187 lokali. W sierpniu br. udział mieszkań oddanych do użytkowania w województwie podkarpackim stanowił 5,8% efektów krajowych.

Liczba mieszkań oddanych do użytkowania w okresie styczeń-sierpień br. kształtowała się następująco:

Wyszczególnienie	Mieszkania oddane do użytkowania			Przeciętna powierzchnia użytkowa 1 mieszkania w m ²
	w liczbach bezwzględnych	w odsetkach	I–VIII 2012 = 100	
O g ó ł e m	3991	100,0	100,4	118,7
Indywidualne	3192	80,0	109,7	133,8
Przeznaczone na sprzedaż lub wynajem	398	10,0	48,9	60,8
Spółdzielcze	401	10,0	164,3	55,6

Od początku roku **oddano do użytkowania 3991 mieszkań**, tj. o 15 mieszkań więcej niż w analogicznym okresie ub. roku. Więcej mieszkań przekazano do użytkowania w budownictwie indywidualnym (o 282) oraz w spółdzielczym (o 157), natomiast mniej w budownictwie przeznaczonym na sprzedaż lub wynajem (o 416).

DYNAMIKA MIESZKAŃ ODDANYCH DO UŻYTKOWANIA

(analogiczny okres 2010 = 100)

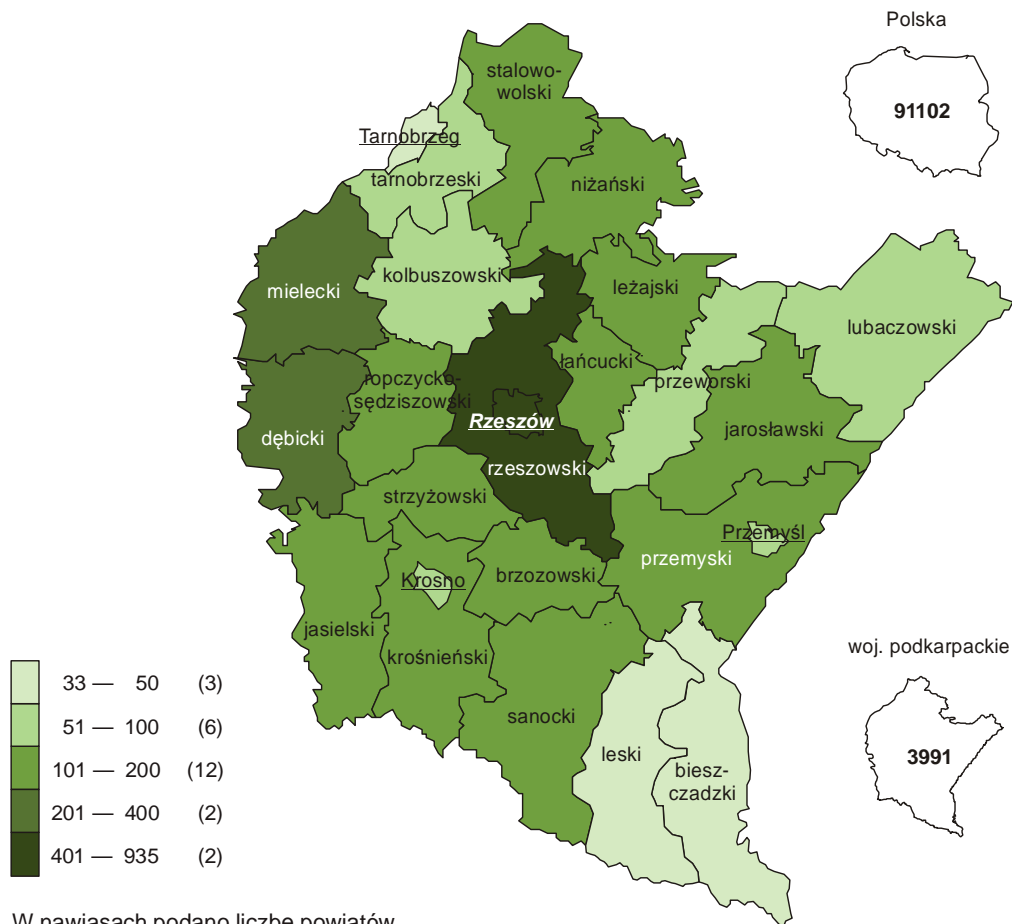


Przeciętna powierzchnia użytkowa mieszkania przekazanego do użytkowania w okresie styczeń-sierpień 2013 r. wyniosła 118,7 m², w tym w budownictwie indywidualnym – 133,8 m², na sprzedaż lub wynajem – 60,8 m², a w spółdzielczym – 55,6 m².

W przekroju terytorialnym od początku roku najwięcej mieszkań oddano do użytkowania w Rzeszowie (935) oraz w powiecie rzeszowskim (437). Najmniej mieszkań przekazano w powiatach: bieszczadzkim (33) i leskim (40) oraz w Tarnobrzegu (45).

Mieszkania o największej przeciętnej powierzchni użytkowej wybudowano w powiecie stalowowolskim (150,5 m²) i w Tarnobrzegu (149,2 m²), a o najmniejszej w Rzeszowie (74,3 m²).

**MIESZKANIA ODDANE DO UŻYTKOWANIA WEDŁUG POWIATÓW
W OKRESIE STYCZEŃ-SIERPIEŃ 2013 R.**



W sierpniu br. **wydano pozwolenia** na budowę 641 mieszkań (w analogicznym miesiącu ub. roku – 588), z tego w budownictwie indywidualnym – 498, komunalnym – 91, a na sprzedaż lub wynajem – 52.

W badanym miesiącu **rozpoczęto budowę** 662 mieszkań (w analogicznym miesiącu 2012 r. – 700), z tego indywidualnych – 638, a komunalnych – 24 lokale.

Liczba mieszkań, na budowę których uzyskano pozwolenia i mieszkań, których budowę rozpoczęto w okresie styczeń-sierpień br. kształtowała się następująco:

Wyszczególnienie	Mieszkania, na budowę których wydano pozwolenia			Mieszkania, których budowę rozpoczęto		
	w liczbach bezwzględnych	w odsetkach	I-VIII 2012 = = 100	w liczbach bezwzględnych	w odsetkach	I-VIII 2012 = = 100
O g ó ł e m	4531	100,0	84,5	4381	100,0	86,9
Indywidualne	3934	86,8	91,0	3947	90,1	91,3
Przeznaczone na sprzedaż lub wynajem	506	11,2	52,9	271	6,2	51,0
Spółdzielcze	-	-	x	139	3,2	81,8
Komunalne	91	2,0	109,6	24	0,5	150,0

RYNEK WEWNĘTRZNY

W sierpniu br. w skali roku wzrosła (w cenach bieżących) **sprzedaż detaliczna**, obniżyła się natomiast **sprzedaż hurtowa** zarówno w jednostkach handlowych, jak i hurtowych.

Sprzedaż detaliczna zrealizowana przez przedsiębiorstwa handlowe i niehandlowe w sierpniu br. była wyższa o 3,6% niż przed rokiem i o 3,0% w porównaniu z lipcem br.

W odniesieniu do sierpnia 2012 r. najbardziej wzrosła sprzedaż w grupie „pozostałe” (o 17,3%), farmaceutyków, kosmetyków, sprzętu ortopedycznego (o 16,6%) oraz pojazdów samochodowych, motocykli, części (o 15,2%). Udział tych trzech grup w ogólnej sprzedaży detalicznej wyniósł 42,2% i w porównaniu z sierpniem 2012 r. wzrósł o 4,7 p. proc. W skali roku spadek sprzedaży detalicznej odnotowano w trzech grupach: w sprzedaży paliw stałych, ciekłych i gazowych (o 15,3%), żywności, napojów i wyrobów tytoniowych (o 7,3%) oraz mebli, rtv, agd (o 1,0%).

Dynamika i struktura (w cenach bieżących) sprzedaży detalicznej kształtowały się następująco:

Wyszczególnienie	VIII 2013	I–VIII 2013	
	analogiczny okres roku poprzedniego = 100	w odsetkach	
O g ó ł e m^a	103,6	95,8	100,0
w tym:.....			
Pojazdy samochodowe, motocykle, części	115,2	104,2	12,0
Paliwa stałe, ciekłe i gazowe.....	84,7	82,7	7,9
Żywność, napoje i wyroby tytoniowe	92,7	91,5	30,9
Farmaceutyki, kosmetyki, sprzęt ortopedyczny....	116,6	105,9	4,7
Włókno, odzież, obuwie	111,9	86,5	3,8
Meble, rtv, agd	99,0	91,5	4,6
Prasa, książki, pozostała sprzedaż w wyspecjalizowanych sklepach.....	108,8	102,4	5,8
Pozostałe	117,3	101,4	25,2

^a Grupowania przedsiębiorstw dokonano na podstawie Polskiej Klasyfikacji Działalności – PKD 2007, zaliczając przedsiębiorstwo do określonej kategorii według przeważającego rodzaju działalności, zgodnie z aktualnym w omawianym okresie stanem organizacyjnym. Odnotowane zmiany (wzrost/spadek) sprzedaży detalicznej w poszczególnych grupach rodzajów działalności przedsiębiorstw mogą zatem również wynikać ze zmiany przeważającego rodzaju działalności przedsiębiorstwa oraz zmian organizacyjnych. Nie ma to wpływu na dynamikę sprzedaży detalicznej ogółem.

W porównaniu z poprzednim miesiącem najwyższy wzrost sprzedaży detalicznej wystąpił także w grupie „pozostałe” (o 9,1%), prasy, książek, pozostałej sprzedaży w wyspecjalizowanych sklepach (o 5,0%) oraz mebli, rtv, agd (o 4,8%). W sprzedaży żywności, napojów i wyrobów tytoniowych, tj. najliczniejszej grupie pod względem udziału w ogólnej sprzedaży detalicznej, odnotowano wzrost o 0,7%. Obniżyła się sprzedaż w czterech grupach, w tym w sprzedaży paliw stałych, ciekłych i gazowych o 4,0% oraz farmaceutyków, kosmetyków, sprzętu ortopedycznego – o 1,1%.

W okresie ośmiu miesięcy br. sprzedaż detaliczna była niższa o 4,2% (wobec wzrostu o 8,9% przed rokiem). Sprzedaż detaliczna najbardziej obniżyła się w przedsiębiorstwach zajmujących się sprzedażą paliw stałych, ciekłych i gazowych (o 17,3%) oraz włókna, odzieży, obuwia (o 13,5%). Wzrost sprzedaży detalicznej wystąpił m.in. w sprzedaży farmaceutyków, kosmetyków, sprzętu ortopedycznego (o 5,9%) oraz pojazdów samochodowych, motocykli, części (o 4,2%).

Sprzedaż hurtowa w przedsiębiorstwach handlowych w sierpniu br. była niższa o 7,3% niż przed rokiem, przy czym w przedsiębiorstwach handlu hurtowego obniżyła się o 8,0%. Sprzedaż hurtowa w przedsiębiorstwach handlowych, w porównaniu z poprzednim miesiącem, była niższa o 2,8%, a w przedsiębiorstwach handlu hurtowego o 3,2%.

W okresie styczeń-sierpień br., w odniesieniu do analogicznego okresu ub. roku, sprzedaż hurtowa zarówno w przedsiębiorstwach handlowych, jak i w przedsiębiorstwach handlu hurtowego była niższa o 8,2%.

WYBRANE DANE O WOJEWÓDZTWIE PODKARPACKIM

WYSZCZEGÓLNIENIE A – 2012 r. B – 2013 r.		I	II	III	IV	V	VI	VII	VIII	IX	X	XI	XII
Przeciętne zatrudnienie w sektorze przedsiębiorstw ^a (w tys. osób)	A	232,3	231,7	231,3	230,8	229,9	228,5	228,3	229,1	229,4	229,0	227,8	226,4
	B	227,1	222,8	224,0	223,6	223,9	223,9	223,7	224,2				
poprzedni miesiąc = 100	A	101,1	99,7	99,8	99,8	99,6	99,4	99,9	100,3	100,1	99,8	99,5	99,4
	B	100,3	98,1	100,6	99,8	100,1	100,0	99,9	100,3				
analogiczny miesiąc poprzedniego roku = 100	A	102,2	101,5	101,2	100,5	99,8	98,7	98,4	98,7	99,1	99,0	98,9	98,5
	B	97,7	96,1	96,9	96,9	97,4	98,0	98,0	97,9				
Bezrobotni zarejestrowani (stan w końcu okresu) (w tys. osób)	A	154,3	156,4	153,2	146,8	142,0	139,7	140,5	142,0	141,2	142,9	147,3	153,8
	B	163,0	164,2	162,1	156,3	150,4	145,8	146,2	146,2				
Stopa bezrobocia ^b (stan w końcu okresu) (w %)	A	16,2	16,4	16,1	15,6	15,1	14,9	15,0	15,1	15,1	15,2	15,6	16,3
	B	17,0	17,1	16,9	16,4	15,9	15,5	15,5	15,5				
Oferty pracy (zgłoszone w ciągu miesiąca)	A	2381	3543	5718	4659	3880	3885	3660	4825	5998	4480	3085	2575
	B	3489	5357	6125	6089	5266	4787	4389	4657				
Liczba bezrobotnych na 1 ofertę pracy (stan w końcu okresu)	A	128	91	76	84	83	72	72	50	75	80	96	131
	B	106	92	82	73	58	64	64	63				
Przeciętne miesięczne wynagrodzenia brutto w sektorze przedsiębiorstw ^a (w zł)	A	2973,34	2910,76	2972,08	3052,37	3008,34	2933,96	2967,28	2994,11	2960,81	3042,15	3046,11	3217,57
	B	3004,63	3001,67	3126,02	3125,95	3108,51	3063,63	3158,74	3136,04				
poprzedni miesiąc = 100	A	94,7	97,9	102,1	102,7	98,6	97,5	101,1	100,9	98,9	102,7	100,1	105,6
	B	93,4	99,9	104,1	100,0	99,4	98,6	103,1	99,3				
analogiczny miesiąc poprzedniego roku = 100	A	106,7	105,2	104,7	102,8	106,7	103,2	102,0	102,7	100,7	102,1	102,3	102,5
	B	101,1	103,1	105,2	102,4	103,3	104,4	106,5	104,7				
Wskaźnik cen:													
towarów i usług konsumpcyjnych ^c :													
analogiczny okres poprzedniego roku = 100	A	.	.	104,5	.	.	104,5	.	.	104,3	.	.	103,0
	B	.	.	101,3	.	.	100,3	.	.				

a W przedsiębiorstwach, w których liczba pracujących przekracza 9 osób. b Udział zarejestrowanych bezrobotnych w cywilnej ludności aktywnej zawodowo, szacowanej na koniec każdego miesiąca. c W kwartale.

WYBRANE DANE O WOJEWÓDZTWIE PODKARPACKIM (cd.)

WYSZCZEGÓLNIENIE A – 2012 r. B – 2013 r.	I	II	III	IV	V	VI	VII	VIII	IX	X	XI	XII
Wskaźnik cen (dok.): skupu ziarna zbóż:												
poprzedni miesiąc = 100	A 102,1	105,3	99,3	111,6	106,0	93,1	104,4	99,6	104,5	98,7	107,5	101,5
	B 101,0	99,9	95,5	100,4	99,9	92,3	77,0	92,5				
analogiczny miesiąc poprzedniego roku = 100	A 83,3	83,4	84,9	91,0	91,0	82,0	110,0	126,1	133,0	137,0	139,5	137,8
	B 136,3	129,3	124,3	111,9	105,5	104,6	77,2	71,7				
skupu żywca rzeźnego wołowego (bez cieląt):												
poprzedni miesiąc = 100	A 83,0	113,4	98,9	98,3	102,4	93,4	103,0	99,7	102,7	103,8	93,6	102,8
	B 103,7	99,5	102,1	96,2	99,0	94,0	103,0	98,6				
analogiczny miesiąc poprzedniego roku = 100	A 123,7	126,0	124,8	119,8	121,4	119,9	129,8	123,0	117,0	119,9	97,0	92,1
	B 115,1	101,0	104,3	102,0	98,7	99,3	99,3	98,3				
skupu żywca rzeźnego wieprzowego:												
poprzedni miesiąc = 100	A 93,3	99,8	98,4	101,2	99,8	106,3	99,4	104,5	104,8	98,8	94,8	98,2
	B 93,9	97,8	98,4	101,8	98,4	105,7	106,4	103,8				
analogiczny miesiąc poprzedniego roku = 100	A 136,9	134,1	124,2	113,1	112,4	117,1	111,0	112,9	117,6	113,7	107,8	98,5
	B 99,2	97,3	97,2	97,8	96,5	95,9	102,6	102,0				
Relacje cen skupu ^a żywca wieprzowego do cen targowiskowych żyta	A 6,3	6,4	5,8	6,8	5,9	7,0	6,5	7,3	6,9	8,0	7,1	6,8
	B 6,6	6,2	6,4	5,9	6,8	6,8	7,9	8,8				
Produkcja sprzedana przemysłu ^b (w cenach stałych):												
poprzedni miesiąc = 100	A 106,6	98,1	109,6	91,2	103,4	104,3	95,1	103,8	107,0	105,1	90,9	99,7
	B 95,3	100,3	110,2	98,0	100,1	105,6	101,5	95,1				
analogiczny miesiąc poprzedniego roku = 100	A 115,5	108,2	99,3	103,7	101,6	106,1	101,6	100,6	97,7	108,0	101,0	113,1
	B 101,1	103,4	104,0	111,8	108,2	109,7	117,0	107,2				
Produkcja budowlano-montażowa ^b (w cenach bieżących):												
poprzedni miesiąc = 100	A 32,4	93,3	135,4	107,6	121,8	176,3	63,8	106,4	121,2	100,9	100,7	145,8
	B 22,0	116,8	117,8	104,1	132,6	176,0	73,3	95,0				
analogiczny miesiąc poprzedniego roku = 100	A 116,1	104,8	94,4	100,8	84,3	142,4	92,4	96,9	86,9	96,7	95,2	115,6
	B 78,4	98,2	85,4	82,6	89,9	89,7	103,0	92,0				

a Ceny bieżące bez VAT. b W przedsiębiorstwach, w których liczba pracujących przekracza 9 osób.* Dane zostały zmienione w stosunku do już opublikowanych.

WYBRANE DANE O WOJEWÓDZTWIE PODKARPACKIM (dok.)

WYSZCZEGÓLNIENIE A – 2012 r. B – 2013 r.		I	II	III	IV	V	VI	VII	VIII	IX	X	XI	XII
Mieszkania oddane do użytkowania (od początku roku)	A	458	978	1535	2045	2490	2991	3553	3976	4436	5050	5561	6526
	B	574	942	1572	2053*	2435*	2948*	3376*	3991				
analogiczny okres poprzedniego roku = 100	A	110,9	92,0	99,9	107,0	111,9	119,0	116,4	113,4	113,3	113,3	111,7	114,7
	B	125,3	96,3	102,4	100,4*	97,8*	98,6*	95,0*	100,4				
Sprzedaż detaliczna towarów ^a (w cenach bieżących):													
poprzedni miesiąc = 100	A	76,3	99,5	119,0	98,8	105,7	98,6	104,6	100,1	95,2	102,2	94,1	104,9
	B	79,7	99,1	116,1	102,1	105,1	98,5	107,9	103,0				
analogiczny miesiąc poprzedniego roku = 100	A	111,2	109,2	110,4	103,4	107,7	106,2	108,7	101,3	96,5	97,5	101,1	93,6
	B	97,8	97,4	95,1	98,3	97,7	97,6	100,7	103,6				
Wskaźnik rentowności obrotu w przedsiębiorstwach ^b :													
brutto ^c (w %)	A	.	.	4,7	.	.	4,6	.	.	4,5	.	.	4,2
	B	.	.	4,5	.	.	7,6	.	.				
netto ^d (w %)	A	.	.	3,9	.	.	3,9	.	.	3,9	.	.	3,6
	B	.	.	3,6	.	.	6,9	.	.				
Nakłady inwestycyjne przedsiębiorstw ^b (w mln zł; ceny bieżące)													
	A	.	.	461,9	.	.	1162,1	.	.	2008,0	.	.	2967,0
	B	.	.	481,6	.	.	1085,4	.	.				
analogiczny okres poprzedniego roku = 100 (ceny bieżące)	A	.	.	122,2	.	.	126,6	.	.	131,4	.	.	111,7
	B	.	.	104,3	.	.	93,4	.	.				
Podmioty gospodarki narodowej ^e w rejestrze REGON													
(stan w końcu okresu).....	A	150264	150500	151008	151563	152186	152563	152835	153253	153692	154275	154867	155034
	B	154878	155082	155405	155836	156372	156934	157426	158083				
w tym spółki handlowe	A	8037	8089	8126	8185	8224	8257	8309	8379	8442	8504	8576	8660
	B	8734	8795	8876	8954	9016	9081	9149	9206				
w tym z udziałem kapitału zagranicznego	A	1048	1055	1065	1071	1077	1082	1090	1107	1122	1132	1144	1157
	B	1166	1173	1190	1204	1210	1222	1228	1240				

a W przedsiębiorstwach, w których liczba pracujących przekracza 9 osób. b W przedsiębiorstwach, w których liczba pracujących przekracza 49 osób.; dane są prezentowane narastająco. c Relacja wyniku finansowego brutto do przychodów z całokształtu działalności. d Relacja wyniku finansowego netto do przychodów z całokształtu działalności. e Bez osób prowadzących gospodarstwa indywidualne w rolnictwie. * Dane zostały zmienione w stosunku do już opublikowanych.