

Zmiany strukturalne grup podmiotów gospodarki narodowej w rejestrze REGON w województwie podkarpackim w latach 2019 i 2020

Structural changes of groups of the national economy entities in the REGON register
in Podkarpackie Voivodship in 2019 and 2020



Zmiany strukturalne grup podmiotów gospodarki narodowej w rejestrze REGON w województwie podkarpackim w latach 2019 i 2020

Structural changes of groups of the national economy entities in the REGON register
in Podkarpackie Voivodship in 2019 and 2020

Opracowanie merytoryczne

Content-related works

Urząd Statystyczny w Rzeszowie, Wydział Rejestrów

Statistical Office in Rzeszów, Registers Division

Zespół autorski

Editorial team

Marta Krzyżak, Małgorzata Olech, Elżbieta Wojnar

Kierujący

Supervisor

Marek Cierpiat-Wolan

Tłumaczenie

Translation

Mirosław Koszela

Skład i opracowanie graficzne

Typesetting and graphics

Rajmund Litkowiec

ISBN 978-83-7406-243-5

Przy publikowaniu danych GUS prosimy o podanie źródła

When publishing Statistics Poland data — please indicate the source

Przedmowa

Urząd Statystyczny w Rzeszowie przekazuje Państwu ósmą edycję publikacji o zmianach strukturalnych grup podmiotów gospodarki narodowej wpisanych do rejestru REGON w województwie podkarpackim.

W publikacji zaprezentowano dane o liczbie i strukturze podmiotów gospodarki narodowej według sekcji i działów Polskiej Klasyfikacji Działalności PKD, przewidywanej liczby pracujących oraz form prawnych. Zakres czasowy opracowania obejmuje głównie lata 2019 i 2020, niektóre dane przedstawiono od roku 2000 oraz na tle kraju i pozostałych województw.

Na publikację składają się: krótki opis charakteryzujący zmiany w liczbie i strukturze podmiotów gospodarki narodowej uzupełniony wykresami, uwagi metodologiczne zawierające źródła i zakres danych oraz słownik podstawowych pojęć, a także część tabelaryczna.

Mam nadzieję, że niniejsze opracowanie okaże się przydatne dla osób i instytucji zainteresowanych prezentowaną tematyką.

Jednocześnie dziękuję za wszelkie opinie i uwagi, dotyczące zarówno zakresu tematycznego, jak i sposobu prezentacji danych, pomocne w tworzeniu kolejnych opracowań o podmiotach gospodarki narodowej.

Dyrektor
Urzędu Statystycznego w Rzeszowie

Marek Cierpień-Wolan

Rzeszów, maj 2021 r.

Preface

Statistical Office in Rzeszów presents the eighth edition of the publication on structural changes of groups of entities of the national economy registered in the REGON register in Podkarpackie Voivodship.

The work presents data on the number and structure of entities of the national economy by sections and divisions of Polish Classification of Activities PKD, the expected number of employed persons and legal forms. Time range includes mainly the years 2019 and 2020, selected data were presented from the year 2000 and in comparison with the country and other voivodships.

The publication consists of a short description characterizing changes in the number and structure of entities of the national economy, supplemented by charts, methodological notes containing the sources and scope of data, a glossary of basic concepts and a tabular part.

I hope that the publication will prove to be a useful source of information both for individuals and institutions interested in this subject matter.

I would also like to express my gratitude for any feedback and comments, both concerning the content and presentation of data, which could contribute to improving further studies on the entities of the national economy.

Director
of the Statistical Office in Rzeszów

Marek Cierpiął-Wolan

Rzeszów, May 2021

Spis treści

Contents

Przedmowa	3
Preface	4
Spis tablic.....	5
List of tables.....	5
Spis wykresów	7
List of charts	7
Spis map	7
List of maps.....	7
Objaśnienia znaków umownych. Ważniejsze skróty.....	8
Symbols. Major abbreviations.....	8
Synteza.....	9
Executive summary	16
Uwagi metodologiczne	23
Methodological notes.....	34

Spis tablic

List of tables

Tablice dostępne wyłącznie w formacie xlsx
Tables available only in xlsx format

- Tabl. I. Województwo podkarpackie na tle Polski (2000, 2005, 2010, 2013-2020)
Podkarpackie Voivodship on the background of Poland (2000, 2005, 2010, 2013-2020)
- Tabl. II. Podmioty gospodarki narodowej według sekcji Polskiej Klasyfikacji Działalności (PKD) (2019-2020)
Entities of the national economy by sections of the Polish Classification of Activities (PKD) (2019-2020)
- Tabl. III. Podmioty gospodarki narodowej według wybranych form prawnych i województw (2019-2020)
Entities of the national economy by selected legal status and voivodships (2019-2020)
- Tabl. IV. Podmioty gospodarki narodowej na 10 tys. ludności według form prawnych i województw (2019-2020)
Entities of the national economy per 10 thous. population by legal forms and voivodships (2019-2020)
- Tabl. V. Podmioty gospodarki narodowej według sektorów własności i form prawnych (2000, 2005, 2010, 2015-2020)
Entities of the national economy by ownership sectors and legal forms (2000, 2005, 2010, 2015-2020)
- Tabl. VI. Podmioty gospodarki narodowej według wybranych form prawnych i przewidywanej liczby pracujących (2000, 2005, 2010, 2015-2020)
Entities of the national economy by selected legal forms and the expected number of employed persons (2000, 2005, 2015-2020)
- Tabl. VII. Podmioty gospodarki narodowej według form finansowania (2000, 2005, 2010, 2015-2020)
Entities of the national economy by financing forms (2000, 2005, 2010, 2015-2020)
- Tabl. VIII. Podmioty gospodarki narodowej według podregionów i powiatów (2000, 2005, 2010, 2015-2020)
Entities of the national economy by subregions and powiats (2000, 2005, 2010, 2015-2020)

- Tabl. IX. Osoby fizyczne prowadzące działalność gospodarczą według płci, podregionów i powiatów (2005, 2010, 2015-2020)
Natural persons running economic activity by sex, subregions and powiats (2005, 2010, 2015-2020)
- Tabl. X. Nowo zarejestrowane osoby fizyczne prowadzące działalność gospodarczą według grup wiekowych (2019-2020)
Newly registered natural persons carrying out economic activity by age groups (2019-2020)
- Tabl. 1. Podmioty gospodarki narodowej według przewidywanej liczby pracujących oraz sekcji Polskiej Klasyfikacji Działalności (PKD)
Entities of the national economy by the expected number of employed persons and sections of the Polish Classification of Activities (PKD)
- Tabl. 2. Podmioty gospodarki narodowej według przewidywanej liczby pracujących oraz podregionów i powiatów
Entities of the national economy by the expected number of employed persons as well as subregions and powiats
- Tabl. 3. Podmioty gospodarki narodowej według wybranych form prawnych oraz sekcji Polskiej Klasyfikacji Działalności (PKD)
Entities of the national economy by selected legal forms and sections of the Polish Classification of Activities (PKD)
- Tabl. 4. Podmioty gospodarki narodowej według wybranych form prawnych w układzie podregionów i powiatów
Entities of the national economy by selected legal forms, subregions and powiats
- Tabl. 5. Podmioty gospodarki narodowej według wybranych form prawnych i wybranych rodzajów działalności
Entities of the national economy by selected legal forms and kinds of activity
- Tabl. 6. Podmioty gospodarki narodowej nowo zarejestrowane według sekcji Polskiej Klasyfikacji Działalności (PKD)
Newly registered entities of the national economy by sections of the Polish Classification of Activities (PKD)
- Tabl. 7. Podmioty gospodarki narodowej nowo zarejestrowane według podregionów i powiatów
Newly registered entities of the national economy by subregions and powiats
- Tabl. 8. Podmioty gospodarki narodowej wyrejestrowane według sekcji Polskiej Klasyfikacji Działalności (PKD)
Deleted entities of the national economy by sections of the Polish Classification of Activities (PKD)
- Tabl. 9. Podmioty gospodarki narodowej wyrejestrowane według podregionów i powiatów
Deleted entities of the national economy by subregions and powiats
- Tabl. 10. Spółki handlowe według form prawnych oraz sekcji Polskiej Klasyfikacji Działalności (PKD)
Commercial companies by legal status and sections of the Polish Classification of Activities (PKD)
- Tabl. 11. Spółki handlowe według rodzaju kapitału oraz form prawnych
Commercial companies by type of capital and legal status
- Tabl. 12. Spółki handlowe według rodzaju kapitału oraz podregionów i powiatów
Commercial companies by type of capital as well as subregions and powiats
- Tabl. 13. Osoby fizyczne prowadzące działalność gospodarczą według sekcji Polskiej Klasyfikacji Działalności (PKD) oraz podregionów, powiatów i gmin
Natural persons carrying out economic activity by sections of the Polish Classification of Activities (PKD), subregions, powiats and gminas
- Tabl. 14. Podmioty gospodarki narodowej według sektorów własności i form prawnych oraz podregionów, powiatów i gmin
Entities of the national economy by ownership sectors and legal forms as well as subregions, powiats and gminas

- Tabl. 15. Podmioty gospodarki narodowej według sekcji Polskiej Klasyfikacji Działalności (PKD) oraz podregionów, powiatów i gmin
 Entities of the national economy by sections of the Polish Classification of Activities (PKD) as well as subregions, powiats and gminas
- Tabl.16A Podmioty gospodarki narodowej w miastach na prawach powiatu według sektorów własności,wybranych form prawnych oraz sekcji Polskiej Klasyfikacji Działalności (PKD) - Krosno
 Entities of the national economy in cities with powiat status by ownership sectors, selected legal forms and sections of the Polish Classification of Activities (PKD) - Krosno
- Tabl.16B Podmioty gospodarki narodowej w miastach na prawach powiatu według sektorów własności, wybranych form prawnych oraz sekcji Polskiej Klasyfikacji Działalności (PKD) - Przemysł
 Entities of the national economy in cities with powiat status by ownership sectors, selected legal forms and sections of the Polish Classification of Activities (PKD) - Przemysł
- Tabl.16C Podmioty gospodarki narodowej w miastach na prawach powiatu według sektorów własności, wybranych form prawnych oraz sekcji Polskiej Klasyfikacji Działalności (PKD) - Rzeszów
 Entities of the national economy in cities with powiat status by ownership sectors, selected legal forms and sections of the Polish Classification of Activities (PKD) - Rzeszów
- Tabl.16D Podmioty gospodarki narodowej w miastach na prawach powiatu według sektorów własności, wybranych form prawnych oraz sekcji Polskiej Klasyfikacji Działalności (PKD) - Tarnobrzeg
 Entities of the national economy in cities with powiat status by ownership sectors, selected legal forms and sections of the Polish Classification of Activities (PKD) - Tarnobrzeg

Spis wykresów

List of charts

Wykres 1. Podmioty gospodarki narodowej	9
Chart 1. Entities of the national economy	16
Wykres 2. Podmioty gospodarki narodowej na 10 tys. ludności.....	10
Chart 2. Entities of the national economy per 10. thous. population.....	17
Wykres 3. Spółki handlowe.....	11
Chart 3. Commercial companies	18
Wykres 4. Spółki handlowe według rodzaju kapitału	11
Chart 4. Commercial companies by type of capital.....	18
Wykres 5. Struktura podmiotów gospodarki narodowej według wybranych sekcji PKD w 2020 r.	12
Chart 5. Structure of entities of the national economy by NACE sections in 2020	19
Wykres 6. Podmioty gospodarki narodowej nowo zarejestrowane i wyrejestrowane	12
Chart 6. Entities of the national economy - newly registered and deregistered.....	19
Wykres 7. Struktura podmiotów gospodarki narodowej według przewidywanej liczby pracujących	13
Chart 7. Structure of entities of the national economy by the expected number of employed persons.....	20

Spis map

List of maps

Mapa 1. Podmioty gospodarki narodowej na 1000 ludności według powiatów w 2020 r.....	14
Map 1. Entities of the national economy per 1000 population by powiats in 2020.....	21
Mapa 2. Podmioty gospodarki narodowej na 1 km ² według powiatów w 2020 r.	15
Map 2. Entities of the national economy per 1 km ² by powiats in 2020.....	22

Objaśnienia znaków umownych

Symbols

Symbol <i>Symbol</i>	Opis <i>Description</i>
Kreska (-)	zjawisko nie wystąpiło magnitude zero
Kreska (x)	wypełnienie pozycji jest niemożliwe lub niecelowe not applicable
„W tym” “Of which”	oznacza, że nie podaje się wszystkich składników sumy indicates that not all elements of the sum are given
Znak Δ	oznacza, że nazwy zostały skrócone w stosunku do obowiązującej klasyfikacji categories of applied classification are presented in abbreviated form

Ważniejsze skróty

Major abbreviations

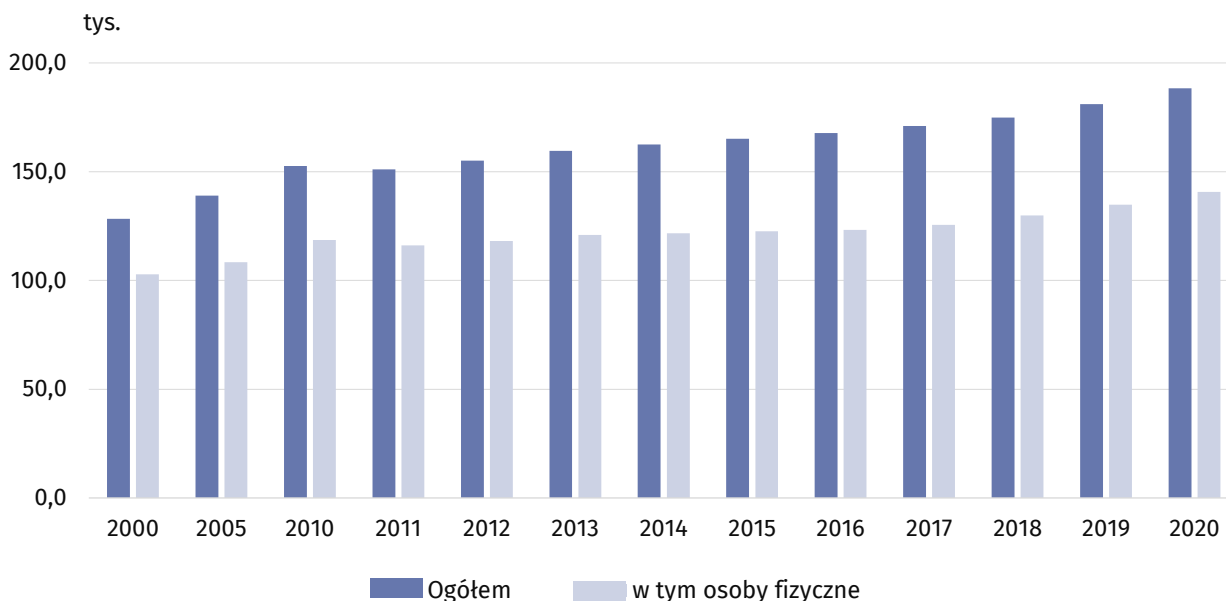
Skrót <i>Abbreviation</i>	Pełna nazwa <i>Full name</i>
art. Art.	artykuł article
pkt	punkt
poz.	pozycja
Dz.U.	Dziennik Ustaw
tabl. tabl.	tablica table
nr No.	numer number
tys. thous.	tysiąc thousand
z o.o.	z ograniczoną odpowiedzialnością
z późn. zm.	z późniejszymi zmianami
ust.	ustęp
PKD	Polska Klasyfikacja Działalności Polish Classification of Activities

Synteza

W końcu 2020 r. na terenie województwa podkarpackiego do rejestru REGON wpisanych było 188,4 tys. podmiotów gospodarki narodowej (osób prawnych i jednostek organizacyjnych niemających osobowości prawnej z siedzibą na terenie województwa podkarpackiego oraz osób fizycznych prowadzących działalność gospodarczą zamieszkałych na tym terenie; bez osób fizycznych prowadzących wyłącznie indywidualne gospodarstwa rolne). Stanowiło to 4,0% ogółu podmiotów zarejestrowanych w Polsce. W porównaniu z końcem 2019 r. podmiotów było o 4,0% więcej (w kraju o 3,4% więcej).

Wykres 1. Podmioty gospodarki narodowej

Stan w dniu 31 XII



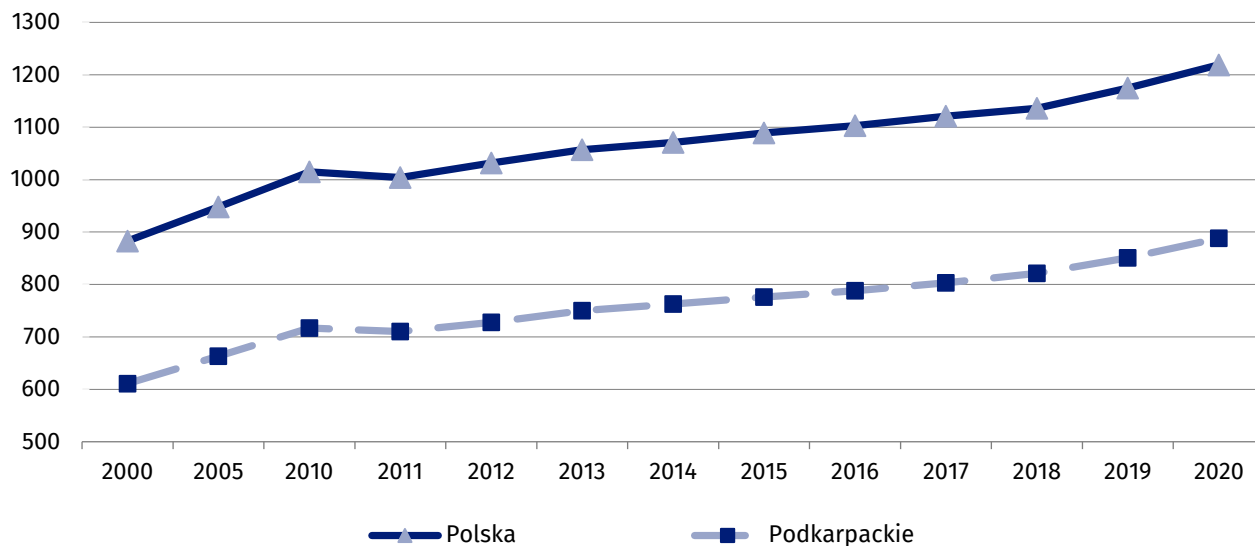
Zdecydowana większość podmiotów (180,9 tys.), tj. 96,0% należała do sektora prywatnego, natomiast podmioty sektora publicznego (5,3 tys.) stanowiły 2,8%. W porównaniu z 2019 r. podmiotów sektora prywatnego było o 4,0% więcej, a liczba podmiotów sektora publicznego pozostała na tym samym poziomie.

Najwięcej podmiotów **sektora publicznego** prowadziło działalność związaną z edukacją – 46,3% w 2020 r., następnie z obsługą rynku nieruchomości – 16,2%, administracją publiczną i obroną narodową; obowiązkowymi zabezpieczeniami społecznymi – 11,8% oraz opieką zdrowotną i pomocą społeczną – 9,4%.

Wśród podmiotów **sektora prywatnego** 77,8% (140,7 tys.) stanowiły osoby fizyczne prowadzące działalność gospodarczą, głównie w zakresie handlu i naprawa pojazdów samochodowych – 23,8%, budownictwa – 18,6%, przetwórstwa przemysłowego – 10,0% oraz działalność profesjonalną, naukową i techniczną – 10,0%. Wśród osób fizycznych prowadzących działalność gospodarczą 99,2% stanowiły mikroprzedsiębiorstwa, tzn. podmioty o liczbie pracujących do 9 osób.

Wykres 2. Podmioty gospodarki narodowej na 10 tys. ludności

Stan w dniu 31 XII

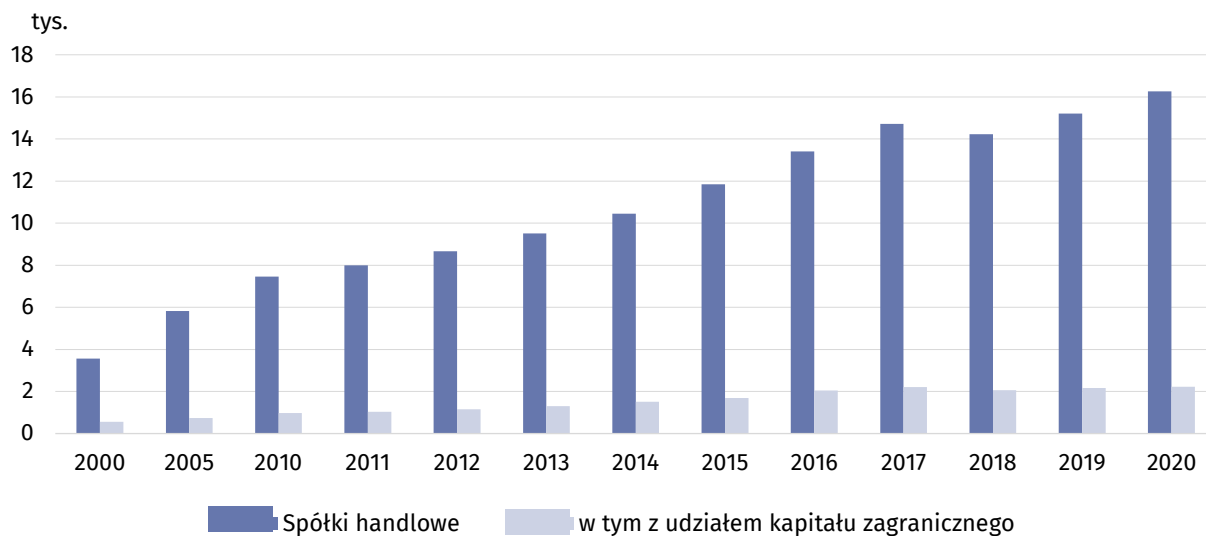


Do rejestru REGON wpisanych było również:

- 16,3 tys. spółek handlowych (w porównaniu z 2019 r. wzrost o 7,0%), w tym:
 - » 2,2 tys. spółek z udziałem kapitału zagranicznego (wzrost o 2,6%),
 - o 13,3 tys. spółek z ograniczoną odpowiedzialnością (wzrost o 7,9%),
 - o 1,4 tys. spółek jawnych (wzrost o 0,4%),
 - o 1,1 tys. spółek komandytowych (wzrost o 8,8%),
 - o 226 spółek akcyjnych (spadek o 1,3%),
 - o 114 spółek partnerskich (wzrost o 0,9%),
- 10,7 tys. spółek cywilnych (spadek o 0,2%),
- 7,2 tys. stowarzyszeń i organizacji społecznych (wzrost o 1,2%),
- 3,0 tys. wspólnot mieszkaniowych (wzrost o 3,3%),
- 761 fundacji (wzrost o 8,7%),
- 552 spółdzielnie (spadek o 3,3%),
- 319 stowarzyszeń zwykłych (wzrost o 11,5%).

Wykres 3. Spółki handlowe

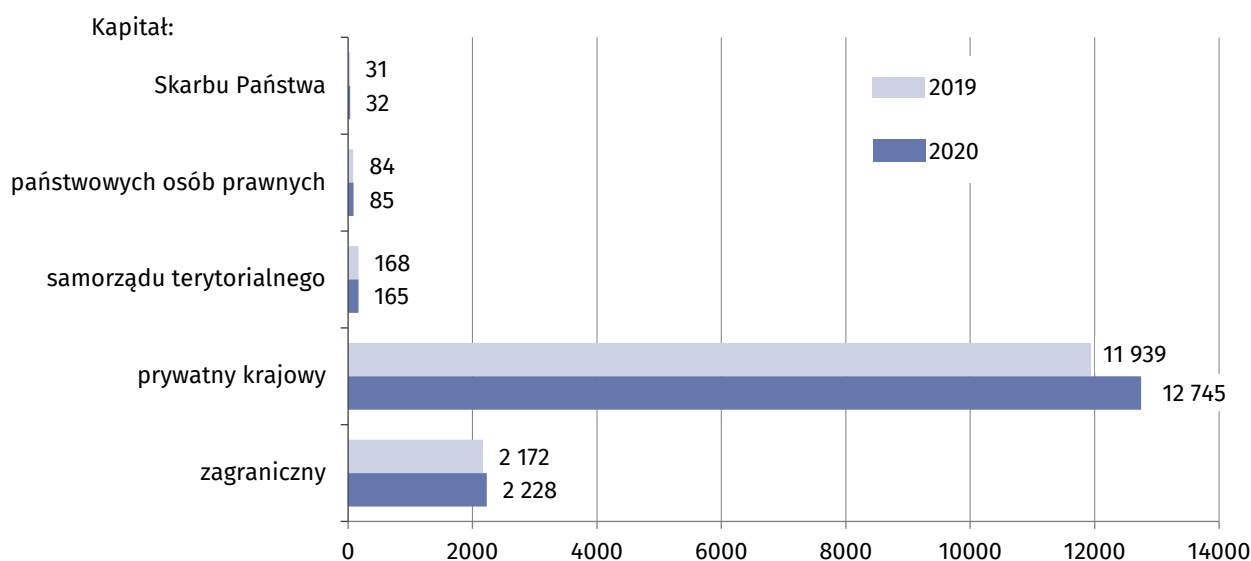
Stan w dniu 31 XII



W 2020 r. wśród spółek handlowych 83,4% stanowiły spółki kapitałowe (z o.o. i akcyjne), a 16,6% spółki osobowe. Wzrosła liczba spółek z udziałem kapitału zagranicznego – było ich o ponad 2,6% więcej niż w 2019 r. (w kraju odnotowano wzrost o 1,7%). Wskaźnik określający liczbę spółek z udziałem kapitału zagranicznego w przeliczeniu na 1000 ludności, który w 2020 r. wyniósł 1,1, jest znacznie niższy niż w kraju – 2,1 (w 2019 r. odpowiednio 1,0 i 2,0).

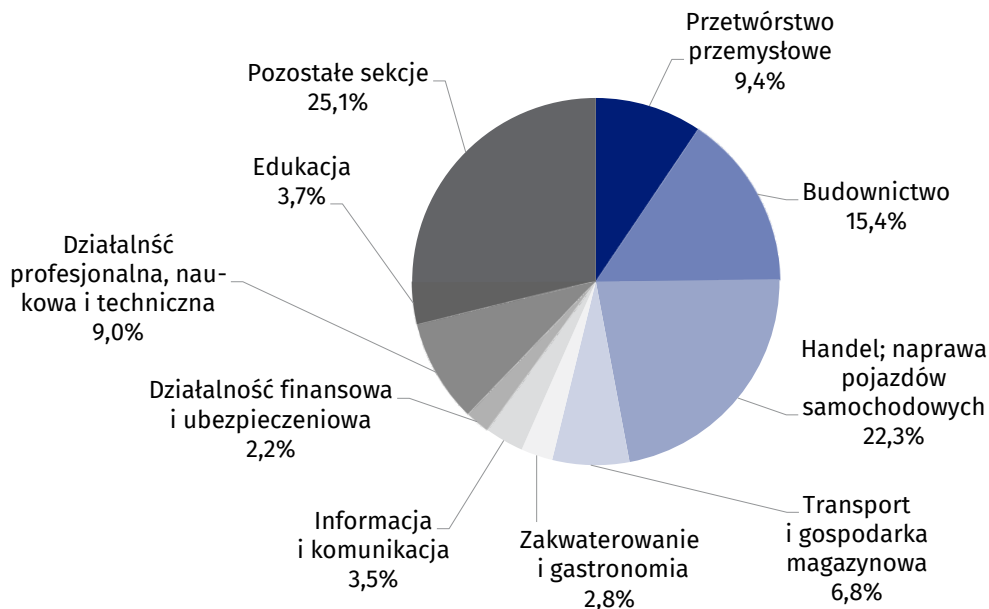
Wykres 4. Spółki handlowe według rodzaju kapitału

Stan w dniu 31 XII



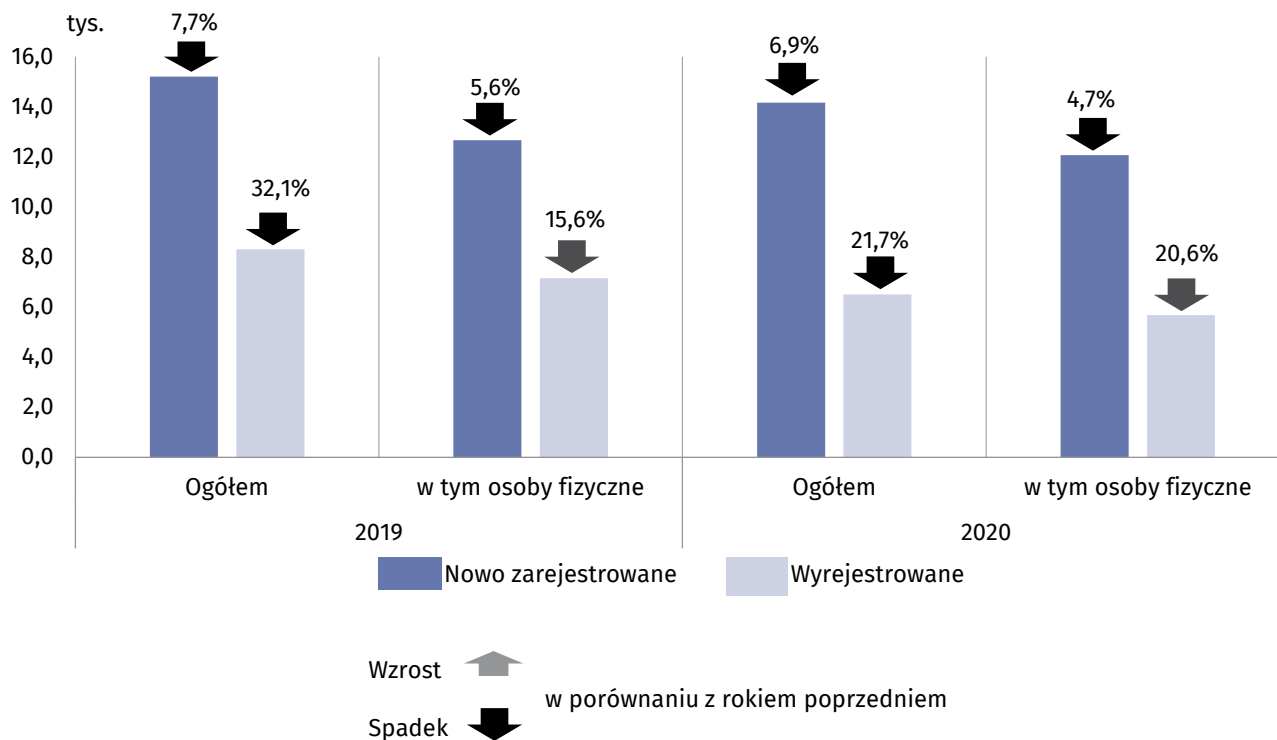
Wykres 5. Struktura podmiotów gospodarki narodowej według wybranych sekcji PKD w 2020 r.

Stan w dniu 31 XII



Najwięcej podmiotów gospodarki narodowej prowadziło działalność w zakresie sekcji: handel; naprawa pojazdów samochodowych – 41,9 tys. (22,3% ogółu), następnie budownictwo – 29,0 tys. (15,4%), przetwórstwo przemysłowe – 17,7 tys. (9,4%) oraz działalność profesjonalna, naukowa i techniczna – 17,0 tys. (9,0%).

Wykres 6. Podmioty gospodarki narodowej nowo zarejestrowane i wyrejestrowane

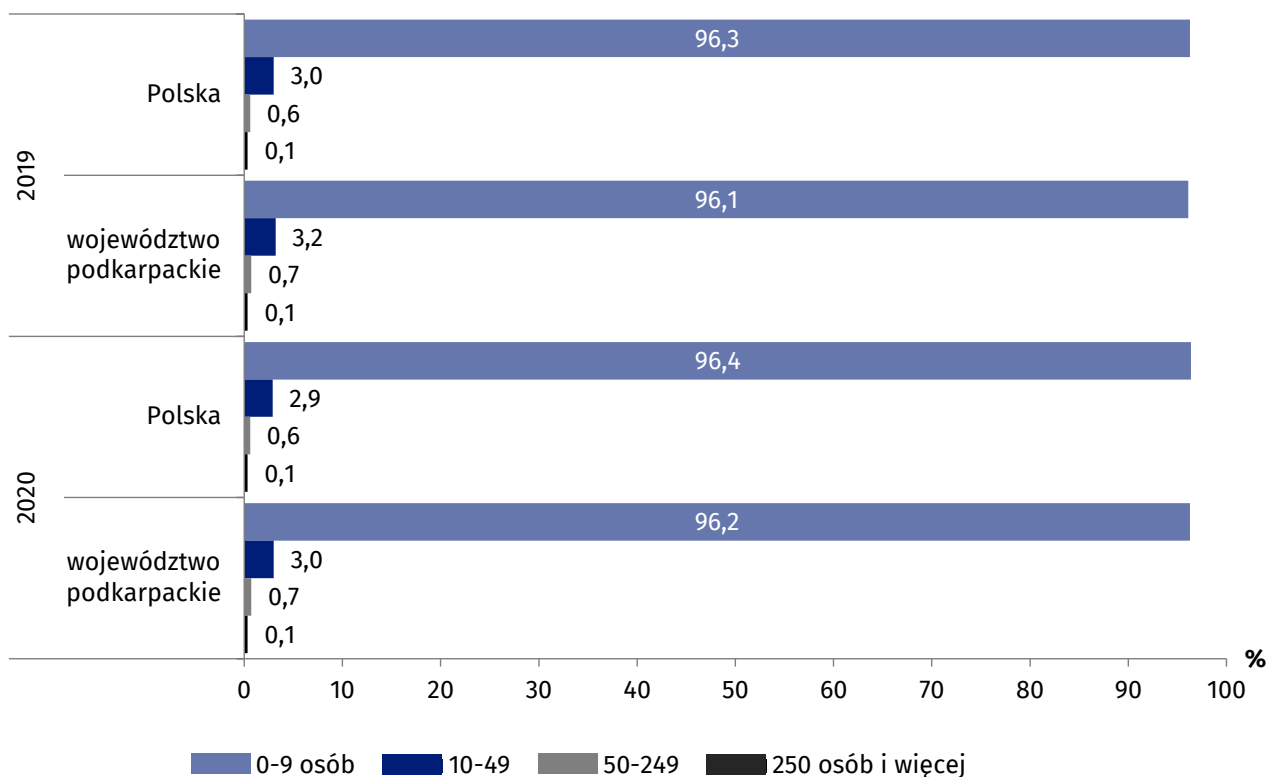


W 2020 r. zarejestrowano 14,2 tys. nowych podmiotów gospodarki narodowej, w tym 12,1 tys. osób fizycznych prowadzących działalność gospodarczą i 1,4 tys. spółek handlowych. Najwięcej nowych podmiotów zarejestrowano w sekcjach: budownictwo – 3,7 tys. (26,0% ogółu nowo zarejestrowanych) oraz handel; naprawa pojazdów samochodowych – 2,3 tys. (16,4%), a także działalność profesjonalna, naukowa i techniczna – 1,3 tys. (9,2%). W porównaniu z 2019 r. zarejestrowano o 1042 (o 6,9%) mniej nowych podmiotów.

W omawianym roku z rejestru REGON wyrejestrowano 6,5 tys. podmiotów, w tym 5,7 tys. osób fizycznych prowadzących działalność gospodarczą i 345 spółek handlowych. Najwięcej podmiotów wykreślono w sekcjach: handel; naprawa pojazdów samochodowych – 1,6 tys. (24,2% ogółu wyrejestrowanych), budownictwo – 1,2 tys. (18,1%), przetwórstwo przemysłowe – 642 (9,9%). W porównaniu z rokiem 2019 wyrejestrowano o 1800 (o 21,7%) mniej podmiotów.

Wykres 7. Struktura podmiotów gospodarki narodowej według przewidywanej liczby pracujących

Stan w dniu 31 XII

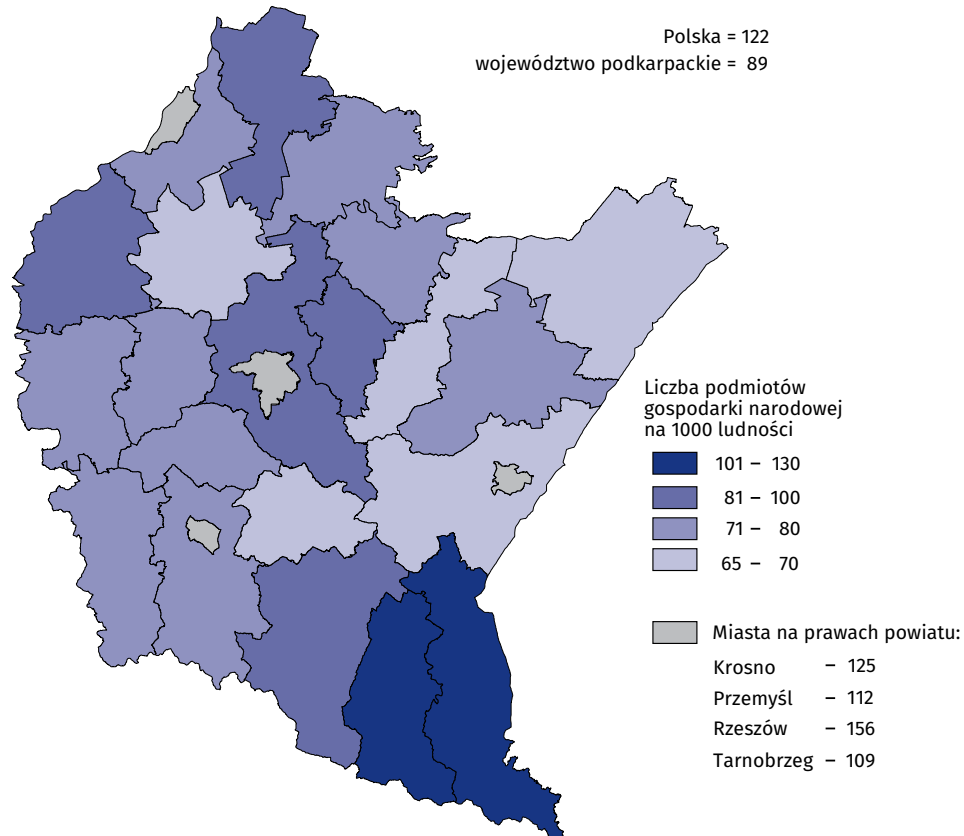


Biorąc pod uwagę wielkość przewidywanego zatrudnienia, wśród zarejestrowanych podmiotów zdecydowanie przeważały takie, które deklarowały zatrudnienie do 9 osób. Stanowiły one 96,2% ogółu zarejestrowanych jednostek (w kraju – 96,4%). Udział podmiotów małych (o przewidywanej liczbie pracujących od 10 do 49 osób) wynosił 3,0%, podmiotów średnich (od 50 do 249 pracujących) – 0,7%, a dużych (250 pracujących i więcej) – 0,1% (w kraju odpowiednio: 2,9%, 0,6%, 0,1%).

W 2020 r. w województwie podkarpackim na 1000 ludności przypadało 89 podmiotów gospodarki narodowej (przed rokiem 85), podczas gdy w kraju 122 (przed rokiem 117). Najwięcej podmiotów w przeliczeniu na 1000 ludności zarejestrowanych było w miastach: Rzeszowie (156), Krośnie (125), Przemyślu (110) i Tarnobrzegu (109) oraz powiatach leskim (130) i bieszczadzkim (113), a najmniej w powiatach: brzozowskim (66), przemyskim (67) i przeworskim (67).

Mapa 1. Podmioty gospodarki narodowej na 1000 ludności według powiatów w 2020 r.

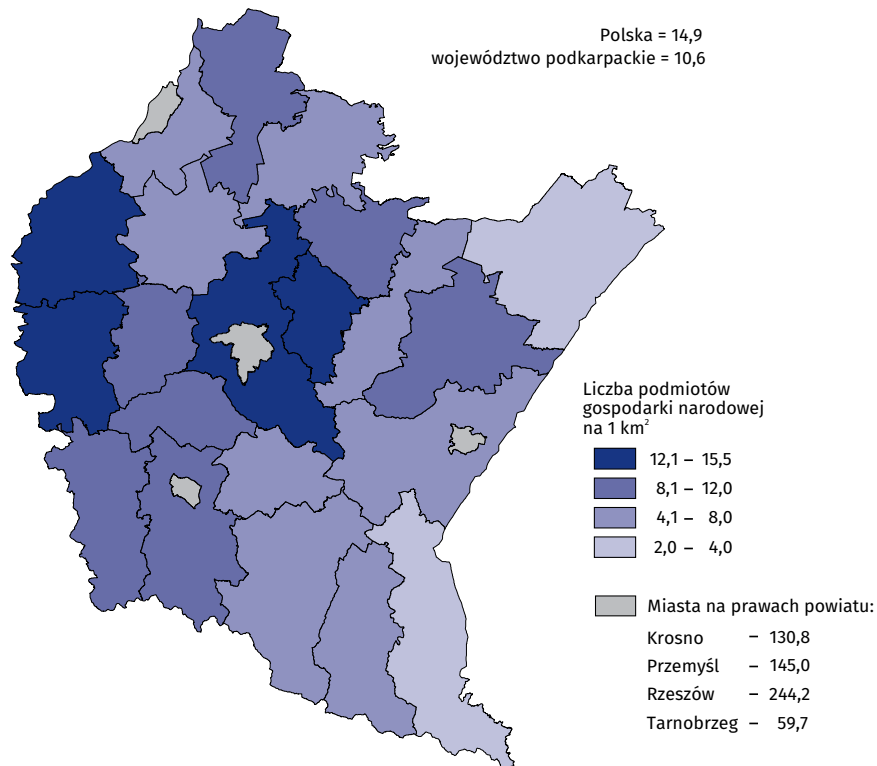
Stan w dniu 31 XII



Najwięcej podmiotów gospodarki narodowej w przeliczeniu na 1 km² występowało na terenie Rzeszowa – 256 podmiotów w końcu 2020 r. (w 2019 r. – 244), następnie Przemyśla – 145 (142) i Krosna – 131 (128). Natomiast najniższym wskaźnikiem cechowały się, podobnie jak w 2019 r., powiaty bieszczadzki i lubaczowski – odpowiednio 2 i 3 podmioty na 1 km².

Mapa 2. Podmioty gospodarki narodowej na 1 km² według powiatów w 2020 r.

Stan w dniu 31 XII



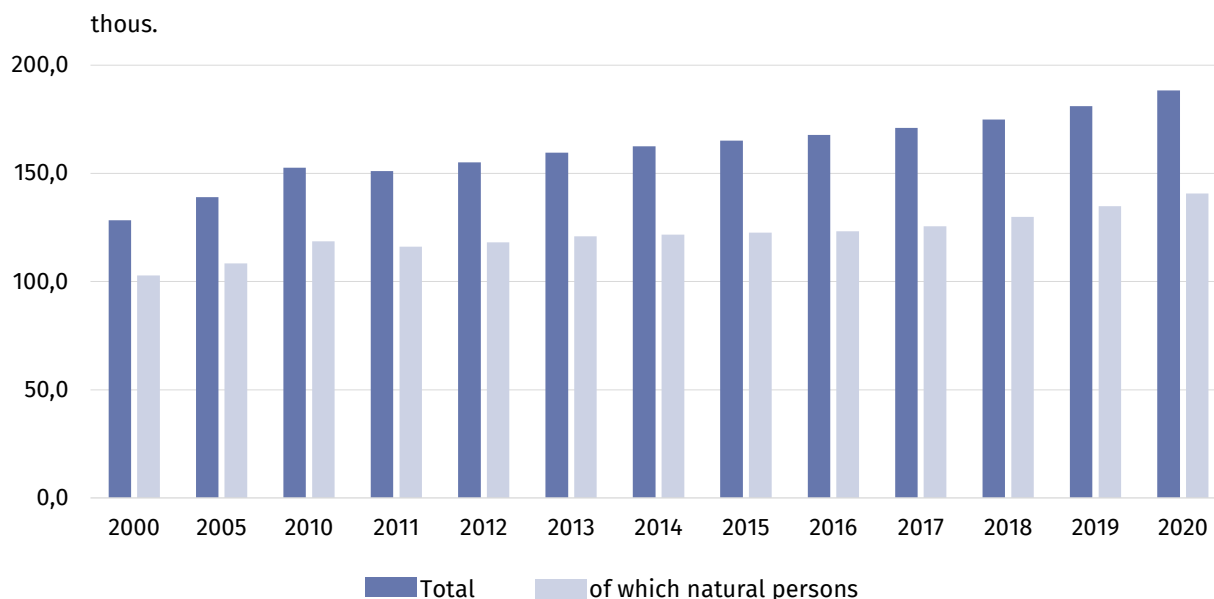
W końcu 2020 r. wśród osób fizycznych prowadzących działalność gospodarczą było 43,8 tys. kobiet, co stanowiło 31,1% (przed rokiem – 31,5%). W porównaniu z 2019 r. nastąpił wzrost liczby podmiotów prowadzonych przez kobiety o 1411, tj. o 3,3%. W przypadku mężczyzn także w 2020 r. wystąpił wzrost – o 4,9% w odniesieniu do roku poprzedniego. W porównaniu z 2005 r. podmiotów prowadzonych przez kobiety było o 24,9% więcej, natomiast prowadzonych przez mężczyzn o 32,1% więcej.

Executive summary

At the end of 2020, in Podkarpackie Voivodship, 188.4 thousand entities of the national economy were registered in the REGON register (legal persons and organizational entities without legal personality with the seat in Podkarpackie Voivodship and natural persons conducting economic activity residing in this area; excluding natural persons managing individual farms only). It constituted 4.0% of all entities registered in Poland. In comparison with the end of 2019, there were 4.0% more entities (3.4% more in Poland).

Chart 1. Entities of the national economy

As of 31 XII



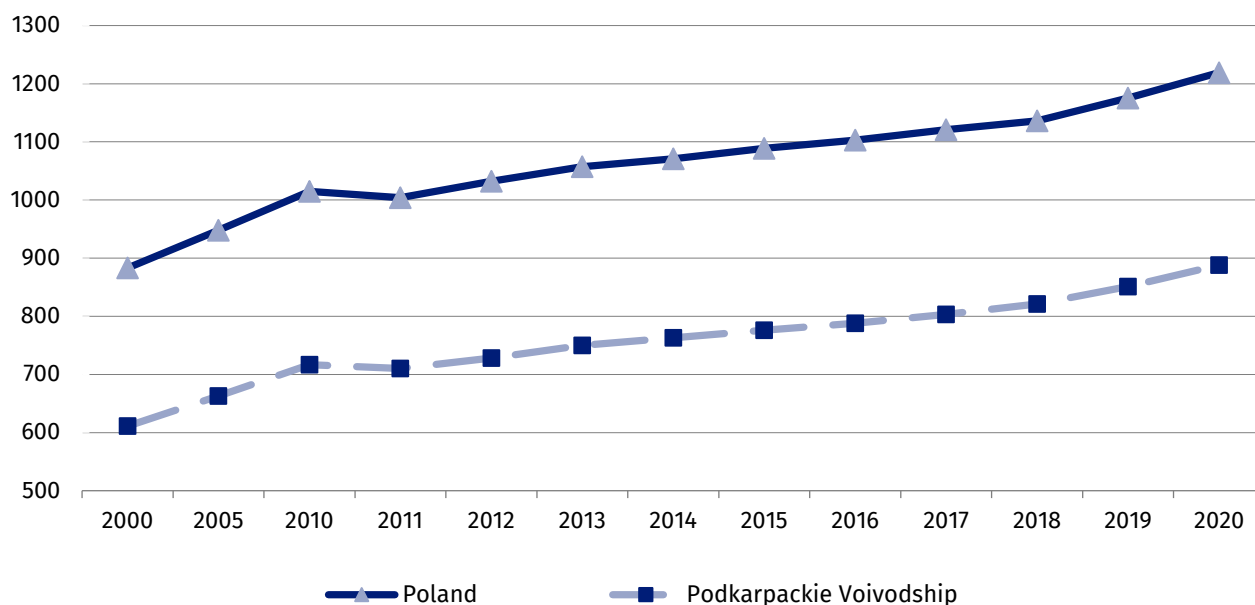
The vast majority of entities (180.9 thousand), i.e. 96.0%, belonged to the private sector, while public sector entities (5.3 thousand) constituted 2.8%. In comparison with 2019, there were 4.0% more private sector entities and the number of public sector entities remained the same.

The largest number of public sector entities conducted activities related to education - 46.3% in 2020, followed by real estate market services - 16.2%, public administration and national defence; obligatory social security - 11.8% and health care and social welfare - 9.4%.

Among the private sector entities, 77.8% (140.7 thousand) were natural persons conducting business activity, mainly in the scope of trade; repair of motor vehicles - 23.8%, construction - 18.6%, manufacturing - 10.0% and professional, scientific and technical activities - 10.0%. Among natural persons conducting business activity, 99.2% were microenterprises, i.e. entities employing up to 9 persons.

Chart 2. Entities of the national economy per 10. thous. population

As of 31 XII

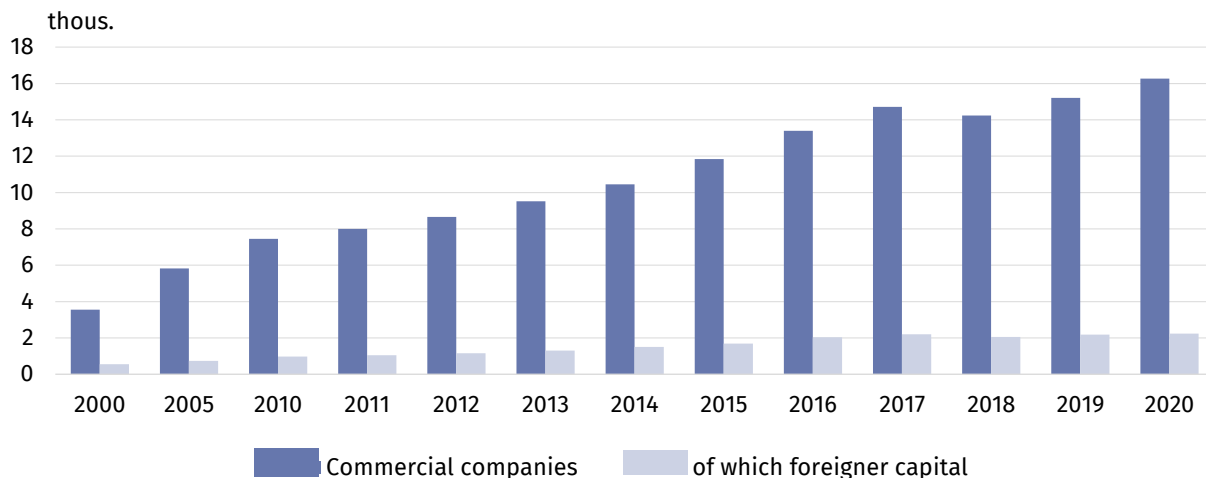


The following were also registered in the REGON register:

- 16.3 thousand commercial companies (increase of 7.0% compared to 2019), of which:
 - » 2.2 thousand companies with foreign capital participation (increase of 2.6%),
 - o 13.3 thousand limited liability companies (increase of 7.9%),
 - o 1.4 thousand unlimited partnerships (increase of 0.4%),
 - o 1.1 thousand limited partnerships (increase of 8.8%),
 - o 226 joint-stock companies (decrease of 1.3%),
 - o 114 professional partnerships (increase of 0.9%),
- 10.7 thousand civil law partnerships (decrease of 0.2%),
- 7.2 thousand associations and social organizations (increase of 1.2%),
- 3.0 thousand condominiums (increase of 3.3%),
- 761 foundations (increase of 8.7%),
- 552 co-operatives (decrease of 3.3%),
- 319 common associations (increase of 11.5%).

Chart 3. Commercial companies

As of 31 XII



In 2020, among commercial companies, 83.4% were capital companies (limited liability companies and joint-stock companies) and 16.6% were partnerships. The number of companies with foreign capital participation increased by over 2.6% compared to 2019 (in Poland, the number of companies with foreign capital increased by 1.7%). The indicator determining the number of companies with foreign capital participation per 1000 population, which in 2020 amounted to 1.1, is much lower than in Poland - 2.1 (in 2019, 1.0 and 2.0 respectively).

Chart 4. Commercial companies by type of capital

As of 31 XII

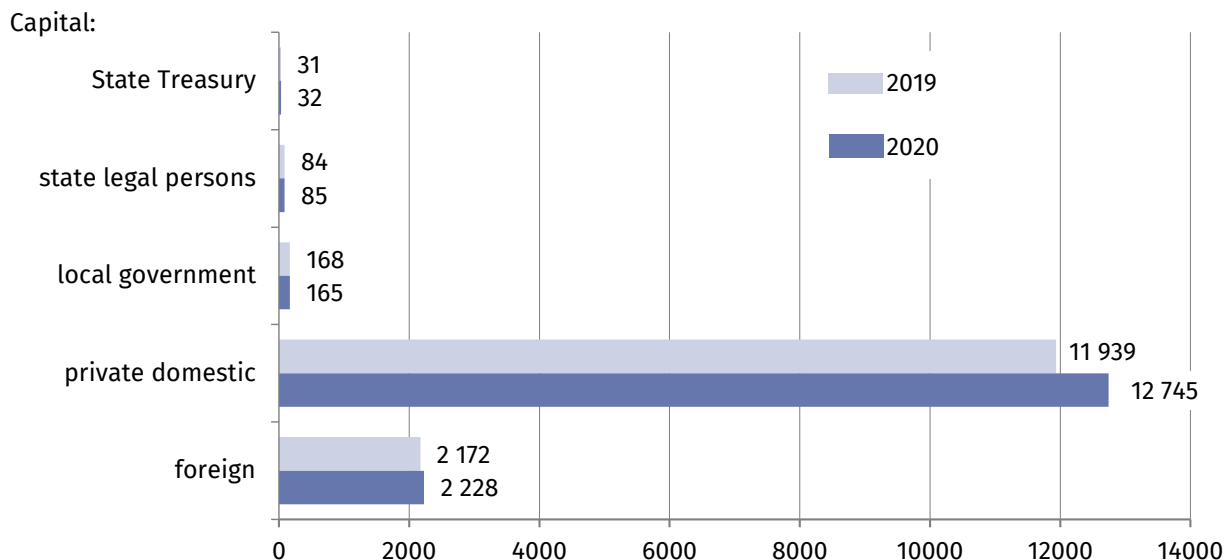
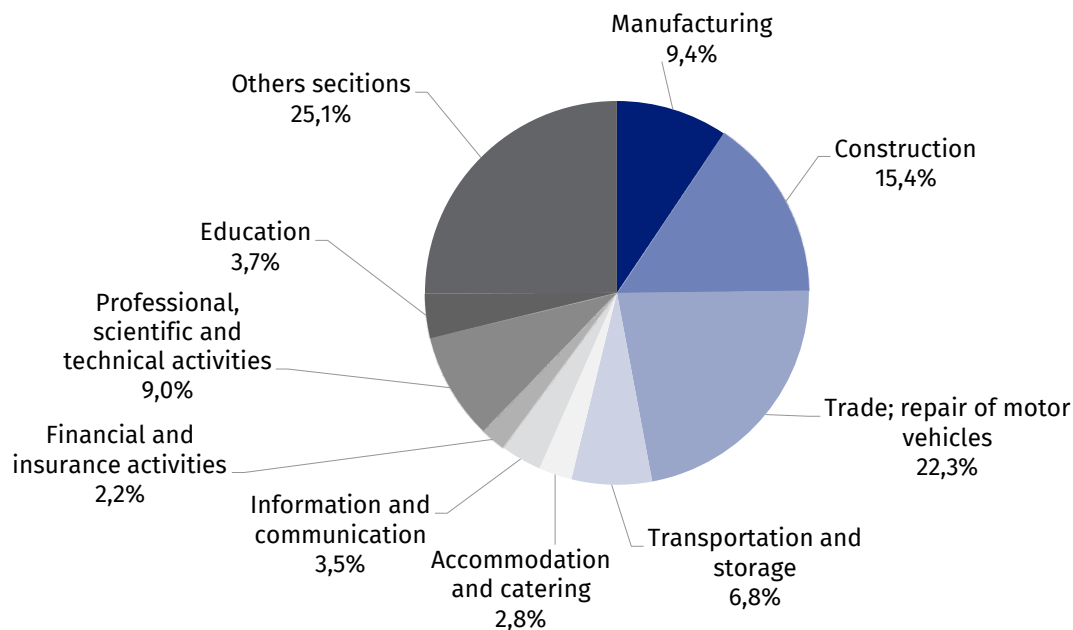


Chart 5. Structure of entities of the national economy by NACE sections in 2020

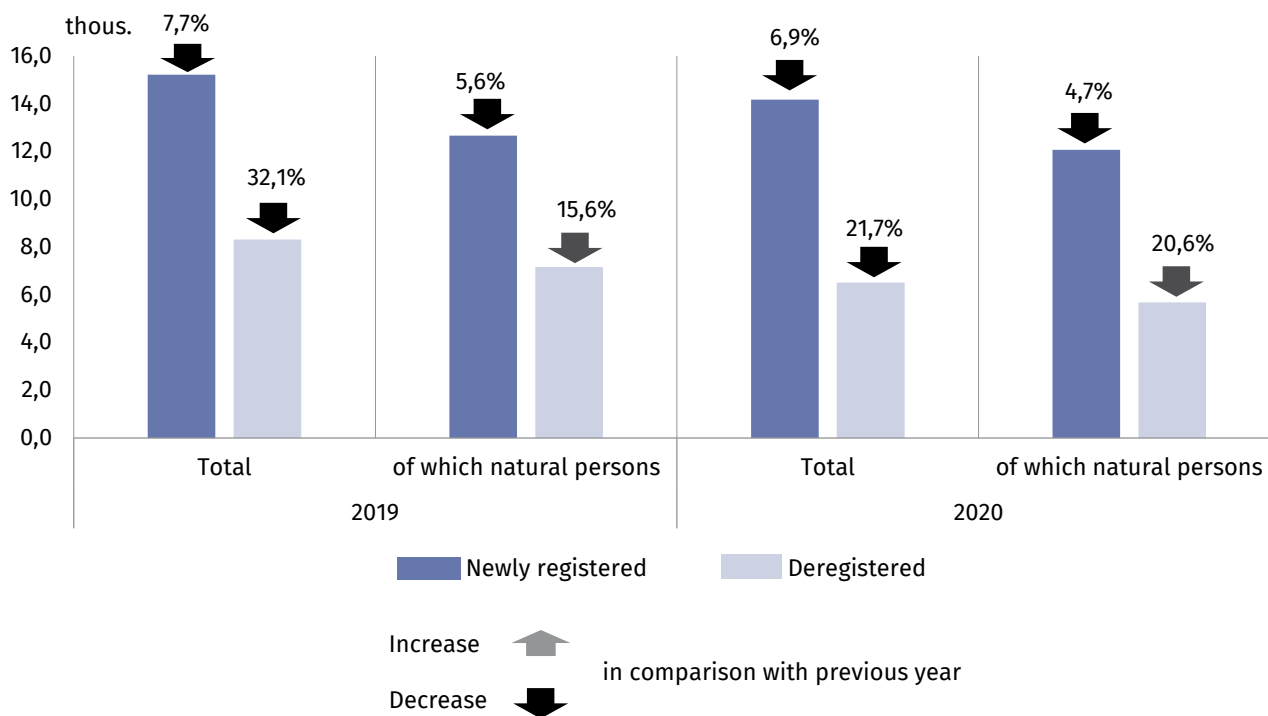
As of 31 XII



The largest number of national economy entities operated in the following sections: trade; repair of motor vehicles - 41.9 thousand (22.3% of the total), followed by construction - 29.0 thousand (15.4%), manufacturing - 17.7 thousand (9.4%) and professional, scientific and technical activities - 17.0 thousand (9.0%).

Chart 6. Entities of the national economy - newly registered and deregistered

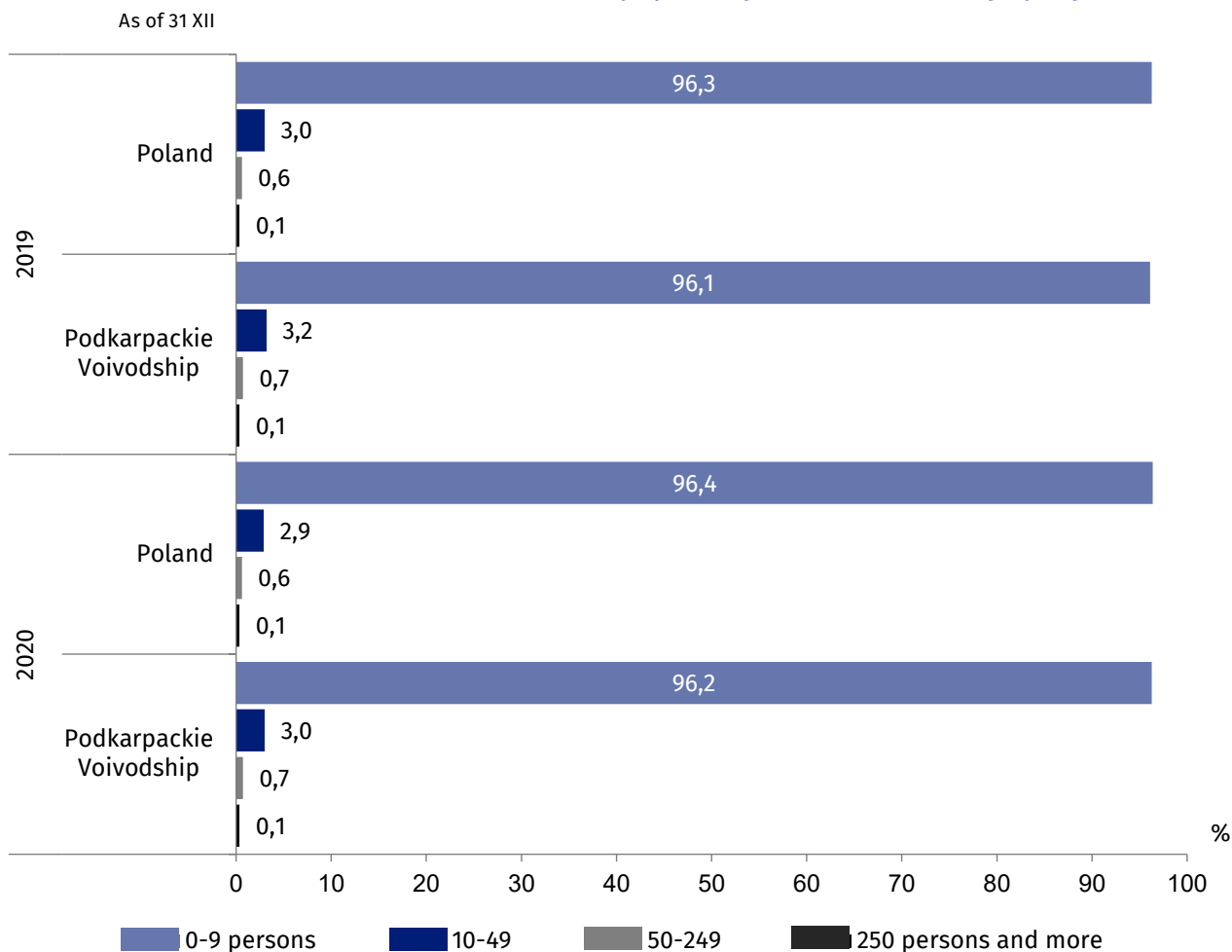
As of 31 XII



In 2020, 14.2 thousand new entities of the national economy were registered, including 12.1 thousand natural persons conducting economic activity and 1.4 thousand commercial companies. The largest number of new entities was registered in the following sections: construction - 3.7 thousand (26.0% of the total number of newly registered entities) and trade; repair of motor vehicles - 2.3 thousand (16.4%), as well as professional, scientific and technical activities - 1.3 thousand (9.2%). In comparison with 2019, 1042 (6.9%) fewer new entities were registered.

In the year under review, 6.5 thousand entities were deregistered from the REGON register, including 5.7 thousand natural persons conducting economic activity and 345 commercial companies. Most entities were removed in the following sections: trade; repair of motor vehicles – 1.6 thousand (24.2% of the total number of deregistered entities), construction - 1.2 thousand (18.1%), manufacturing - 642 (9.9%). In comparison with 2019, 1800 (21.7%) fewer entities were deregistered.

Chart 7. Structure of entities of the national economy by the expected number of employed persons

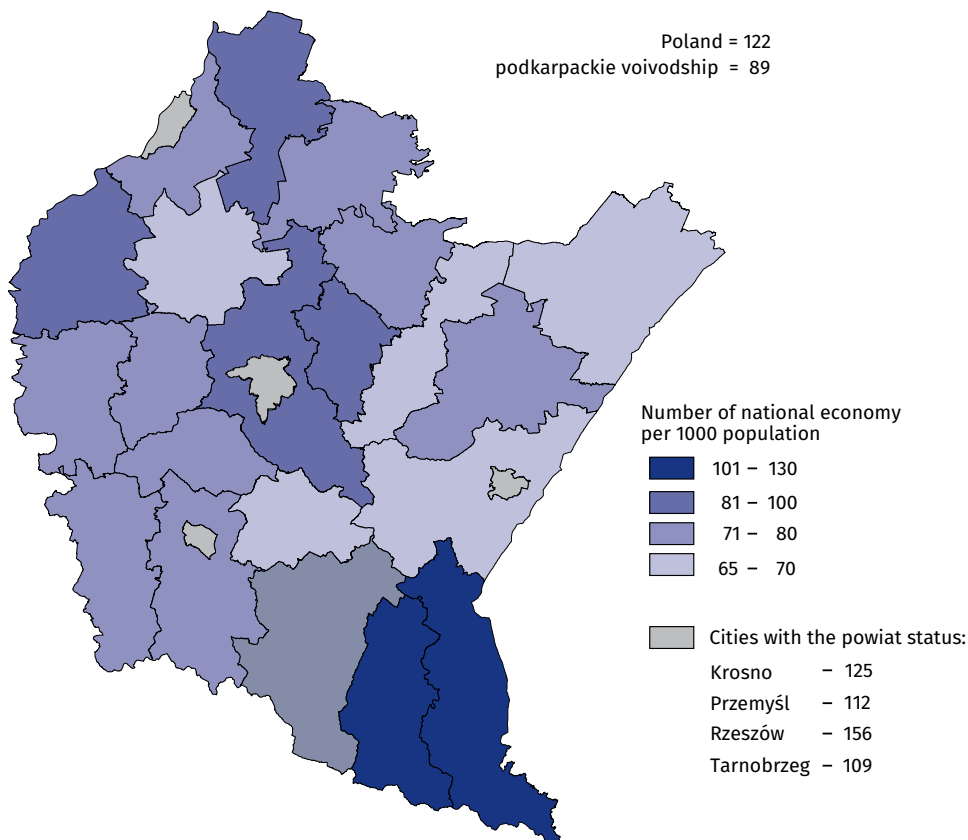


Taking into account the expected employment, the majority of registered entities declared employment of up to 9 persons. They constituted 96.2% of the total number of registered entities (96.4% in Poland). The share of small entities (with the expected number of employees from 10 to 49) was 3.0%, medium entities (from 50 to 249 employees) - 0.7%, and large entities (250 employees and more) - 0.1% (in Poland, 2.9%, 0.6%, 0.1% respectively).

In 2020, in Podkarpackie Voivodship there were 89 national economy entities per 1000 population (85 last year), and 122 in Poland (117 last year). The largest number of entities per 1000 population was registered in the following cities: Rzeszów (156), Krosno (125), Przemyśl (110) and Tarnobrzeg (109), as well as in Lesko powiat (130) and Bieszczadzki powiat (113), and the least in the following powiats: Brzozowski (66), Przemyski (67) and Przeworski (67).

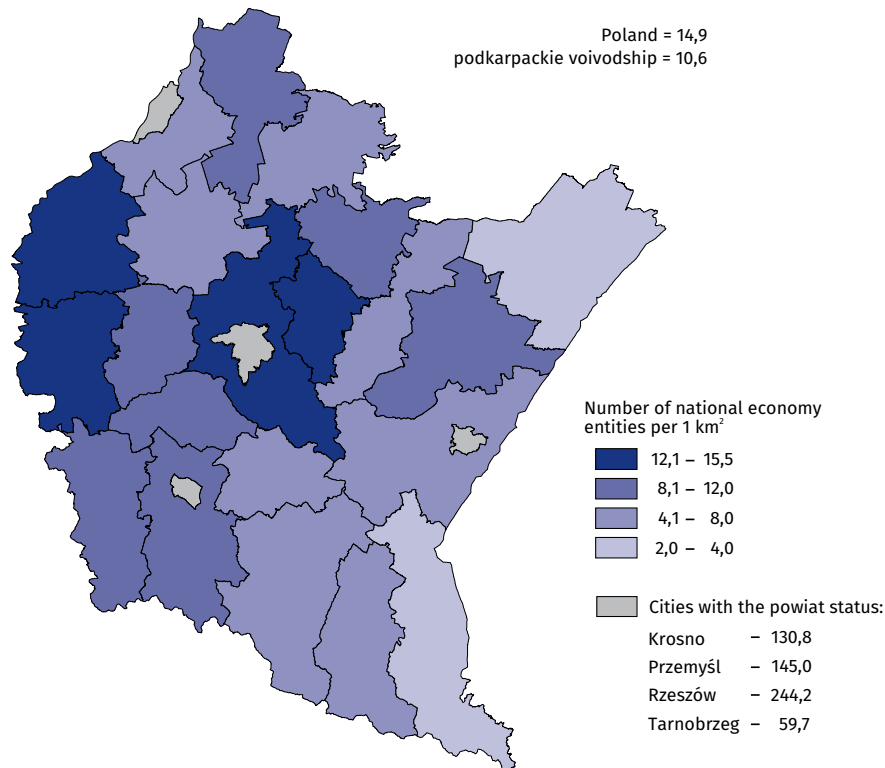
Map 1. Entities of the national economy per 1000 population by powiats in 2020

As of 31 XII



Map 2. Entities of the national economy per 1 km² by powiats in 2020

As of 31 XII



The largest number of national economy entities per 1 km² was recorded in Rzeszów - 256 entities at the end of 2020 (in 2019 - 244), followed by Przemyśl - 145 (142) and Krosno - 131 (128). The lowest indicator was observed in Bieszczadzki and Lubaczowski powiats - 2 and 3 entities per 1 km² respectively, which was similar as in 2019.

At the end of 2020, there were 43.8 thousand women among natural persons conducting economic activity, which constituted 31.1% (31.5% last year). In comparison with 2019, the number of entities run by women increased by 1411, i.e. by 3.3%. In the case of men, there was also an increase in 2020 - by 4.9%, as compared to the previous year. In comparison with 2005, there were 24.9% more entities run by women and 32.1% more entities run by men

Uwagi metodologiczne

Źródła i zakres danych

Krajowy rejestr urzędowy podmiotów gospodarki narodowej, zwany dalej rejestrem REGON jest rejestrem administracyjnym prowadzonym przez Prezesa Głównego Urzędu Statystycznego. Zasady prowadzenia rejestru REGON określają przepisy ustawy z dnia 29 czerwca 1995 r. o statystyce publicznej (Dz.U. z 2020 r., poz. 443 z późn. zm.) oraz przepisy rozporządzenia Rady Ministrów z dnia 30 listopada 2015 r. w sprawie sposobu i metodologii prowadzenia i aktualizacji krajowego rejestru urzędowego podmiotów gospodarki narodowej, wzorów wniosków, ankiet i zaświadczeń (Dz.U. z 2015 r., poz. 2009, z późn. zm.). Informacje zbierane w rejestrze nie są danymi statystycznymi (art. 41 ust. 3 ustawy o statystyce publicznej), co oznacza, że są one – z określonymi wyjątkami – jawne i ogólnodostępne.

Do rejestru REGON wpisywane są podmioty gospodarki narodowej (zwane dalej jednostkami prawnymi), czyli osoby prawne, jednostki organizacyjne niemające osobowości prawnej, osoby fizyczne prowadzące działalność gospodarczą oraz zgłoszone przez jednostkę prawną jednostki lokalne.

Publikacja prezentuje podmioty gospodarki narodowej zarejestrowane w krajowym rejestrze urzędowym podmiotów gospodarki narodowej REGON, z wyjątkiem osób prowadzących wyłącznie indywidualne gospodarstwa w rolnictwie oraz bez jednostek lokalnych, tzn. zakładów, oddziałów i filii utworzonych przez jednostki prawne. Prezentowane dane w podziale według liczby pracujących, adresu siedziby, rodzaju przeważającej działalności oraz formy własności – nie obejmują podmiotów, dla których informacje te nie występują w rejestrze REGON (w związku z tym mogą nie sumować się na liczbę ogółem).

Zgodnie z definicją osoby fizycznej prowadzącej działalność gospodarczą wprowadzoną od 31 marca 2009 r. w art. 42 ust. 2 ustawy o statystyce publicznej grupa osób fizycznych podlegających wpisowi do rejestru REGON została poszerzona o osoby fizyczne prowadzące działalność gospodarczą jako wspólnicy spółki cywilnej.

Rejestr REGON istnieje od 1976 r., a jego podstawową funkcją jest identyfikowanie podmiotów gospodarki narodowej w sposób jednoznaczny, co realizuje się poprzez nadawanie im niepowtarzalnych numerów identyfikacyjnych REGON. Rejestr jest bieżąco uaktualniany na podstawie danych przekazywanych z innych rejestrów oraz na podstawie wniosków zgłaszanych do urzędów statystycznych przez jednostki prawne zobowiązane do tego trybu zgłaszania informacji do rejestru REGON. Zgodnie z obowiązującymi przepisami prawa wpis, zmiana wpisu lub skreślenie z rejestru REGON dla:

- a) przedsiębiorców będących osobami fizycznymi następuje na podstawie danych z wniosku o wpis do Centralnej Ewidencji i Informacji o Działalności Gospodarczej prowadzonej przez ministra właściwego do spraw przedsiębiorczości i technologii. CEIDG przesyła do Głównego Urzędu Statystycznego odpowiednie dane zawarte we wniosku o wpis do CEIDG niezbędne dla uzyskania wpisu, zmiany lub skreślenia wpisu w krajowym rejestrze urzędowym podmiotów gospodarki narodowej (REGON),
- b) podmiotów wpisanych do Krajowego Rejestru Sądowego, z wyłączeniem rejestru dłużników niewypłacalnych i podmiotów, o których mowa w art. 49a ust. 1 o Krajowym Rejestrze Sądowym od 1 grudnia 2014 r. na podstawie danych przekazywanych do rejestru REGON drogą elektroniczną z KRS, a w zakresie danych uzupełniających wymienionych w art. 42, ust. 3a, pkt 2 ustawy o statystyce publicznej - na podstawie danych przekazywanych z CRP KEP,
- c) przedszkoli, szkół, placówek oświatowych i innych jednostek organizacyjnych od 1 sierpnia 2012 r. następuje na podstawie danych przekazanych do rejestru REGON drogą elektroniczną z bazy Systemu Informacji Oświatowej (SIO),

d) pozostałych podmiotów gospodarki narodowej następuje na podstawie wniosku RG-OP (*wniosku o wpis do krajowego rejestru urzędowego podmiotów gospodarki narodowej, o zmianę cech objętych wpisem, o skreślenie wpisu osoby prawnej, jednostki organizacyjnej niemającej osobowości prawnej lub jej jednostki lokalnej*) lub RG-OF (*wniosku o wpis do krajowego rejestru urzędowego podmiotów gospodarki narodowej, o zmianę cech objętych wpisem, o skreślenie wpisu osoby fizycznej prowadzącej działalność gospodarczą lub jej jednostki lokalnej niepodlegającej wpisowi do CEIDG*).

Ponadto od 2011 r. do aktualizacji rejestru REGON wykorzystywane są informacje dotyczące zgonów osób fizycznych pochodzące z Powszechnego Elektronicznego Systemu Ewidencji Ludności (PESEL).

Zgodnie z zakresem przedmiotowym rejestru REGON, określonym w art. 42 ust. 3 ustawy o statystyce publicznej, podmioty gospodarki narodowej opisywane są m. in. przez formę prawną, formę własności, rodzaj działalności wg Polskiej Klasyfikacji Działalności. Wymienione kategorie są w systemie rejestru REGON ujęte w uporządkowany układ stosownie do przepisów § 7–9 przywołanego na wstępie rozporządzenia Rady Ministrów z dnia 30 listopada 2015 r.

Forma prawna jest kategorią określającą status jednostki prawnej (tzw. podstawowa forma prawna) oraz odrębność uregulowań prawnych dotyczących powstawania i funkcjonowania jednostek prawnych (tzw. szczególna forma prawna). Katalog form prawnych stosowanych w rejestrze REGON zawarty jest w § 7 przywołanego wyżej rozporządzenia Rady Ministrów z dnia 30 listopada 2015 r. Forma prawna jest jedną z kategorii, wg której są opisywane oraz grupowane podmioty prezentowane w publikacji.

Liczba podmiotów według stanu w dniu 31 grudnia 2017 r. powiększona o liczbę podmiotów nowo powstałych w 2018 r. i pomniejszona o liczbę podmiotów zlikwidowanych w 2018 r. nie pokrywa się z liczbą według stanu w dniu 31 grudnia 2018 r. Różnice te wynikają z metodologii rejestru REGON, określonej w § 12, pkt. 7 ww. rozporządzenia Rady Ministrów, która dopuszcza m. in. przekształcenie spółki cywilnej w spółkę handlową, spółki handlowej w inną spółkę handlową, przedsiębiorstwa państwowego w jednoosobową spółkę Skarbu Państwa bez konieczności likwidacji i nadawania nowego numeru identyfikacyjnego REGON oraz przepływów międzywojewódzkich (tj. zmiany siedziby podmiotu lub miejsca zamieszkania osoby fizycznej na inne województwo).

W 2018 r. przyczyną spadku liczby podmiotów podlegających wpisowi do Krajowego Rejestru Sądowego w znacznym stopniu było wykreślenie z rejestru REGON podmiotów, które utraciły zdolność prawną na mocy art. 3 ustawy z dnia 28.11.2014 r. o zmianie ustawy o KRS i niektórych innych ustaw (Dz.U. 2014, poz. 1924).

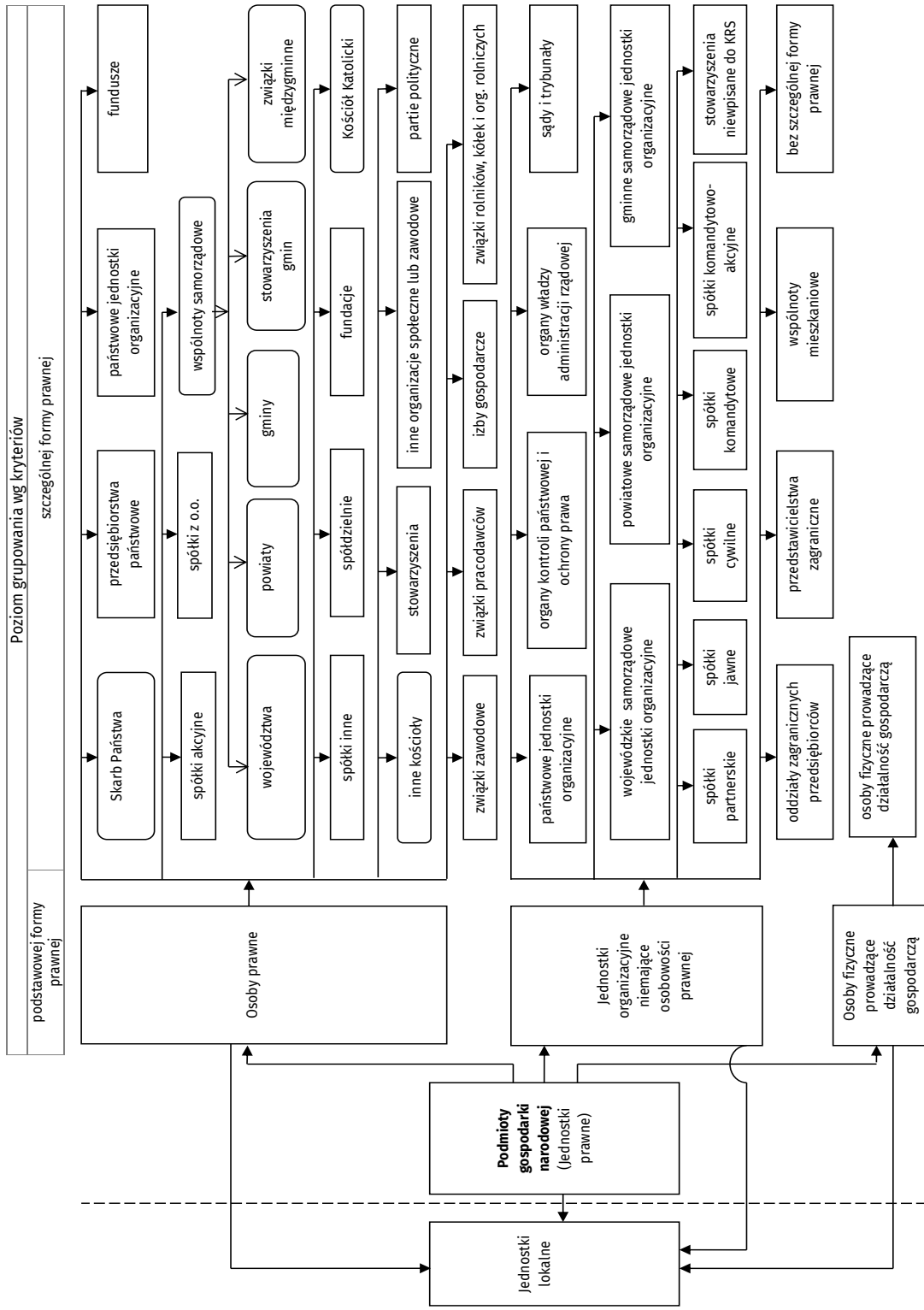
Dane prezentowane według sektorów własności obejmują:

- sektor publiczny – grupujący własność państwową (Skarbu Państwa i państwowych osób prawnych), własność jednostek samorządu terytorialnego oraz „własność mieszaną” z przewagą kapitału (mienia) podmiotów sektora publicznego,
- sektor prywatny – grupujący własność prywatną krajową (osób fizycznych i pozostałych jednostek prywatnych), własność zagraniczną (osób zagranicznych) oraz „własność mieszaną” z przewagą kapitału (mienia) podmiotów sektora prywatnego i brakiem przewagi sektorowej w kapitale (mieniu) podmiotu.
- „Własność mieszaną” oznacza posiadanie kapitału przez dwa lub więcej podmioty, pod warunkiem, że reprezentują one co najmniej dwa różne rodzaje własności.

W stosunku do obowiązującej klasyfikacji PKD dokonano dodatkowego grupowania, ujmując pod pojęciem „Przemysł” sekcje: „Górnictwo i wydobywanie”, „Przetwórstwo przemysłowe”, „Wytwarzanie i zaopatrywanie w energię elektryczną, gaz, parę wodną, gorącą wodę i powietrze do układów klimatyzacyjnych” oraz „Dostawa wody; gospodarowanie ściekami i odpadami oraz działalność związana z rekultywacją”.

Podmioty zaliczono do poszczególnych sekcji PKD w oparciu o rodzaj podstawowej działalności deklarowanej w momencie dokonywania rejestracji w rejestrze REGON lub po wprowadzeniu zmiany zgłoszonej przez podmiot.

**PODMIOTY GOSPODARKI NARODOWEJ WEDŁUG PODSTAWOWYCH I WYBRANYCH SZCZEGÓLNYCH FORM PRAWNYCH
W REJESTRZE REGION**



Objaśnienia podstawowych pojęć

1. Pojęcia związane z podmiotowością rejestru REGON

Podmiot gospodarki narodowej – osoba prawna, jednostka organizacyjna niemająca osobowości prawnej oraz osoba fizyczna prowadząca działalność gospodarczą. W systemie REGON pojęcie podmiotu gospodarki narodowej jest tożsame z pojęciem **jednostki prawnej**. Posiadanie osobowości prawnej nie jest kryterium określenia podmiotu jako jednostki prawnej.

Jednostka lokalna – zorganizowana całość (zakład, oddział, filia itp.) położona w miejscu zidentyfikowanym odrębnym adresem, pod którym lub z którego prowadzona jest działalność przez co najmniej jedną osobę pracującą, przy czym wyjątkowo:

- **zakłady samodzielnie bilansujące** zlokalizowane pod jednym adresem są odrębnymi jednostkami lokalnymi,
- **objęte odrębną rejestracją prawną organizacyjne części podmiotów** są jednostkami lokalnymi,
- **jednostki prowadzące działalność w zakresie transportu** są jednostkami lokalnymi według miejsc, z których wydawane są polecenia lub, w których organizowana jest praca,
- **jednostki prowadzące działalność w zakresie budownictwa** są jednostkami lokalnymi według miejsc, w których przyjmowane są zlecenia na wykonawstwo robót budowlanych i pomocniczych albo wykonywane są prace zarządu albo prowadzona jest organizacja pracy budowlanej i pomocniczej; place budów (miejsca realizacji poszczególnych budów) nie są jednostkami lokalnymi,
- **zakłady lecznicze podmiotu leczniczego**, o których mowa w przepisach o działalności leczniczej, są odrębnymi jednostkami lokalnymi.

2. Pojęcia związane z klasyfikacją podstawowych form prawnych

Osobowość prawna – zdolność prawna oraz zdolność do czynności prawnych przyznawana osobom prawnym przez ustawę. Jednostka organizacyjna uzyskuje osobowość prawną z chwilą jej wpisu do właściwego rejestru, chyba że przepisy szczególne stanowią inaczej.

Podstawowa forma prawna – kategoria określająca status jednostki prowadzącej działalność; jest on oznaczany poprzez przymiot posiadania lub nieposiadania osobowości prawnej (w przypadku jednostek organizacyjnych) lub poprzez przymiot posiadania zdolności do czynności prawnych (w przypadku osoby fizycznej).

Osoba prawna (kod OP=1) – jednostka organizacyjna, której przepisy szczególne przyznają osobowość prawną. Typowymi osobami prawnymi są:

- spółki kapitałowe (akcyjne, z o.o.),
- spółdzielnie,
- przedsiębiorstwa państwowe,
- agencje rządowe (państwowe osoby prawne),
- partie polityczne,
- związki zawodowe,
- organizacje pracodawców,
- stowarzyszenia rejestrowe,
- i inne (patrz schemat ilustrujący podział podmiotów gospodarki narodowej wg kryterium podstawowych szczególnych form prawnych).

Szczególnymi osobami prawnymi są: Skarb Państwa, gminy, powiaty, województwa samorządowe, kościoły i związki wyznaniowe. Osoba prawna jest **jednym z trzech typów jednostek prawnych**.

Jednostka organizacyjna niemająca osobowości prawnej (kod OP=2) – do tej grupy zaliczane są zarówno jednostki organizacyjne niebędące osobami prawnymi, którym ustawa nie przyznaje zdolności prawnej (np. spółki cywilne, stowarzyszenia zwykłe), jak i jednostki organizacyjne niewyposażone przez prawo w osobowość prawną, którym przysługuje zdolność prawna (np. spółka jawna, partnerska, komandytowa, komandytowo-akcyjna). Jednostki organizacyjne niemające osobowości prawnej, którym ustawa przyznała zdolność prawną są podmiotami prawa. Oznacza to, że mogą w pełnym zakresie uczestniczyć w obrocie gospodarczym, być podmiotami stosunków prawnych. Na podstawowe atrybuty podmiotowości prawnej składają się: nabywanie praw, zaciąganie zobowiązań (we własnym imieniu). Szczególnymi jednostkami niemającymi osobowości prawnej są jednostki budżetowe (urzędy władzy rządowej i samorządowej, kontroli, wymiaru sprawiedliwości) oraz powoływane dla wykonywania zadań Państwa lub samorządu terytorialnego inne jednostki organizacyjne takie jak: szkoły, inspekcje, sądy, itd. Jednostka organizacyjna niemająca osobowości prawnej jest **jednym z trzech typów jednostek prawnych**.

Osoba fizyczna prowadząca działalność gospodarczą (kod OP=9) – w rejestrze REGON jest to osoba fizyczna będąca przedsiębiorcą w rozumieniu ustawy z dnia 6 marca 2018 r. – Prawo przedsiębiorców (Dz. U. poz. 646) i inna osoba fizyczna prowadząca działalność na własny rachunek w celu osiągnięcia zysku oraz osoba fizyczna prowadząca indywidualne gospodarstwo rolne.

Wpisowi do rejestru REGON nie podlega osoba fizyczna w zakresie prowadzenia działalności oświatowej obejmującej prowadzenie przedszkola, szkoły, placówki lub innej jednostki organizacyjnej, o której mowa w art. 2 ustawy z dnia 14 grudnia 2016 r. Prawo oświatowe (Dz.U. z 2018 r., poz. 996).

Osoba fizyczna prowadząca działalność gospodarczą jest **jednym z trzech typów jednostek prawnych** wpisywanych do rejestru REGON.

3. Wybrane pojęcia związane z klasyfikacją szczególnych form prawnych

Wspólnota samorządowa (kod sfp=403) – w systemie REGON pod tym pojęciem klasyfikowane są następujące osoby prawne: województwo, powiat, gmina, stowarzyszenie gmin, związek gmin, związki powiatów, stowarzyszenie powiatów.

Skarb Państwa (kod sfp=409) – osoba prawna szczególnego rodzaju, która w stosunkach cywilnoprawnych jest podmiotem praw i obowiązków dotyczących mienia państwowego nienależącego do innych państwowych osób prawnych. Bierze udział w obrocie cywilnoprawnym nie jako całość, ale przez swoje tzw. *stationes fisci* będące określonymi jednostkami organizacyjnymi.

Spółka handlowa – spółka, której utworzenie, organizację, funkcjonowanie, rozwiązywanie, łączenie, podział, przekształcenie reguluje Kodeks spółek handlowych. Spółki handlowe dzielą się na osobowe (jawne, partnerskie, komandytowe, komandytowo-akcyjne) i kapitałowe (akcyjne, z ograniczoną odpowiedzialnością). Mają one obowiązek uzyskania wpisu do Krajowego Rejestru Sądowego.

- **Spółka akcyjna (kod sfp=116)** – spółka kapitałowa, będąca osobą prawną, która działa opierając się na kapitale zakładowym podzielonym na akcje. Akcja poza tym, że jest udziałem (ułamkiem) w kapitale zakładowym, ogółem praw i obowiązków akcjonariusza, wynikającym z jego uczestnictwa w spółce, jest papierem wartościowym. Spółka akcyjna może powstać w każdym celu dozwolonym przez prawo.
- **Spółka z ograniczoną odpowiedzialnością (kod sfp=117)** – spółka handlowa o kapitałowym charakterze, mająca osobowość prawną, działająca w oparciu o kapitał zakładowy podzielony na udziały, ponosząca odpowiedzialność całym swoim majątkiem za zobowiązania spółki. Spółka z o.o. może być utworzona w każdym celu dozwolonym przez prawo. Wspólnicy nie odpowiadają za zobowiązania spółki, ale ponoszą ryzyko wniesionymi do spółki wkładami.

- **Spółka partnerska (kod sfp=115)** – spółka osobowa tworzona przez wspólników tylko w celu wykonywania wolnego zawodu w spółce prowadzącej przedsiębiorstwo pod własną firmą. Wspólnikami, zwanymi w spółce partnerskiej partnerami, mogą być tylko osoby fizyczne uprawnione do wykonywania wolnych zawodów takich jak np.: adwokat, aptekarz, architekt, lekarz. Partnerzy ponoszą odpowiedzialność za ogólne - niezwiązane z wykonywaniem wolnych zawodów - zobowiązania spółki (np. remont lokalu). Odpowiedzialność partnerów jest w tych ostatnich przypadkach odpowiedzialnością nieograniczoną, osobistą, solidarną i subsydiarną. Partner nie ponosi odpowiedzialności za zobowiązania spółki w związku z wykonywaniem przez pozostałych partnerów wolnego zawodu w spółce, jak również za zobowiązania spółki będące następstwem działań lub zaniechań osób zatrudnionych przez spółkę na podstawie umowy o pracę lub innego stosunku prawnego, które podlegały kierownictwu innego partnera przy świadczeniu usług związanych z przedmiotem działalności spółki.
- **Spółka jawna (kod sfp=118)** – spółka osobowa prowadząca pod własną firmą przedsiębiorstwo zarobkowe, niebędąca inną spółką handlową. Wspólnikiem w spółce mogą być osoby fizyczne, osoby prawne, a także inne handlowe spółki osobowe. Spółka jawna ponosi odpowiedzialność za własne zobowiązania i nie ponosi odpowiedzialności za zobowiązania wspólników. Z kolei wspólnicy ponoszą solidarną i subsydiarną odpowiedzialność za zobowiązania spółki bez ograniczenia, całym swoim majątkiem. Solidarność zobowiązania oznacza, że każdy ze wspólników z innymi wspólnikami wespół ze spółką odpowiada za całość długu. W przypadku spełnienia świadczenia przez któregoś ze wspólników lub niektórych z nich, albo wszystkich, ale nie w częściach równych, przysługuje im wzajemne prawo do rozliczeń regresowych. Subsydiarność oznacza, że wierzyciel spółki może prowadzić egzekucję z majątku wspólnika, w przypadku gdy egzekucja z majątku spółki okaże się bezskuteczna.
- **Spółka komandytowa (kod sfp=120)** – spółka osobowa mająca na celu prowadzenie przedsiębiorstwa pod własną firmą, w której wobec wierzycieli za zobowiązania spółki, co najmniej jeden wspólnik odpowiada bez ograniczenia (komplementariusz), a odpowiedzialność co najmniej jednego wspólnika (komandytariusza) jest ograniczona. Wspólnikami mogą być osoby fizyczne, osoby prawne i inne podmioty mające zdolność prawną. Odpowiedzialność komplementariusza jest odpowiedzialnością osobistą, nieograniczoną, solidarną i subsydiarną. Odpowiedzialność komandytariusza jest ograniczona do wysokości sumy komandytowej.
- **Spółka komandytowo-akcyjna (kod sfp=121)** – spółka osobowa mająca na celu prowadzenie przedsiębiorstwa pod własną firmą, w której wobec wierzycieli za zobowiązania spółki, co najmniej jeden wspólnik odpowiada bez ograniczenia (komplementariusz), a co najmniej jeden wspólnik jest akcjonariuszem. Spółka komandytowo-akcyjna jest konstrukcją zawierającą w istocie elementy spółki jawnej i akcyjnej. Odpowiedzialność komplementariusza jest odpowiedzialnością nieograniczoną, osobistą, solidarną i subsydiarną. Komplementariuszem mogą być osoby prawne, spółki osobowe oraz osoby fizyczne. Akcjonariuszem może być osoba prawna, handlowa spółka osobowa, osoba fizyczna. **Nie może nim być spółka cywilna.** Akcjonariusz nie ponosi odpowiedzialności za zobowiązania spółki, ale ponosi ryzyko majątkowe związane z wnoszonymi do spółki wkładami.

Spółka (akcyjna, z o.o.) z udziałem kapitału: Skarbu Państwa, państwowych osób prawnych, jednostek samorządu terytorialnego lub samorządowych osób prawnych, krajowych osób fizycznych, pozostałych krajowych jednostek prywatnych lub osób zagranicznych – spółka prawa handlowego, w której przynajmniej jedna akcja (udział) należy odpowiednio: do Skarbu Państwa, państwowej osoby prawnej, jednostki samorządu terytorialnego lub samorządowej osoby prawnej, krajowej osoby fizycznej, pozostałej krajowej jednostki prywatnej, osoby zagranicznej.

Spółka (akcyjna, z o.o.) z udziałem jednorodnego kapitału: Skarbu Państwa, państwowych osób prawnych, jednostek samorządu terytorialnego lub samorządowych osób prawnych, krajowych osób fizycznych, pozostałych krajowych jednostek prywatnych lub osób zagranicznych – spółka odpowiednio: Skarbu Państwa, jednostki samorządu terytorialnego lub samorządowej osoby prawnej, krajowej osoby fizycznej, pozostałej krajowej jednostki prywatnej, osoby zagranicznej. Przyjęcie kryterium „jednorodności” wnoszonego do spółki kapitału umożliwia stosowanie takich pojęć jak „jednoosobowa spółka Skarbu Państwa” lub „jednoosobowa spółka gminy”.

Spółka cywilna (kod sfp=019) – stosunek zobowiązaniowy łączący strony (wspólników), przez który wspólnicy zobowiązują się dążyć do osiągnięcia wspólnego celu gospodarczego przez działanie w sposób oznaczony, w szczególności przez wniesienie wkładów. Wkłady wspólników mogą przybrać różne formy, ale muszą mieć wartość majątkową. Spółka ta jest jednostką organizacyjną niebędącą osobą prawną, której ustawa nie przyznała zdolności prawnej, a zatem nie jest podmiotem prawa. Przedsiębiorcami w rozumieniu przepisów o działalności gospodarczej są wspólnicy spółki cywilnej. Spółka cywilna podlega wpisowi do rejestru REGON.

Spółka inna (kod sfp=023) – formy organizacyjne zrzeszające osoby fizyczne lub prawne, utworzone dla wykonywania określonej działalności. Spółki te działają w oparciu o przepisy odrębnych ustaw, które nadają im osobowość prawną. Zalicza się tu m.in. spółki wodne, spółki gruntowe.

Przedsiębiorstwo państwowe (kod sfp=124) – samodzielny, samorządny i samofinansujący się przedsiębiorca posiadający osobowość prawną, tworzony przez organ założycielski (naczelne oraz centralne organy administracji państwowej, Narodowy Bank Polski lub banki państwowe). Podstawą prawną działania jest ustawa z dnia 25 września 1981 r. o przedsiębiorstwach państwowych lub odrębna ustawa nadająca konkretnemu przedsiębiorstwu państwowemu osobowość prawną. Podlega obowiązkowi wpisu do Krajowego Rejestru Sądowego.

Państwowa jednostka organizacyjna (kod sfp=428) – jednostka utworzona przez organ państwa do wykonywania zadań i celów państwa, której status, zasięg działania i kompetencje określone zostały w ustawie, a jej działalność jest finansowana z budżetu państwa. Są to np. jednostki badawczo-rozwojowe, Polska Akademia Nauk.

Spółdzielnia (kod sfp=140) – dobrowolne zrzeszenie nieograniczonej liczby osób, o zmiennym składzie osobowym i zmiennym funduszu udziałowym, które w interesie swoich członków prowadzi wspólną działalność gospodarczą i może również prowadzić działalność społeczną i oświatowo-kulturalną. Podstawą prawną działania jest ustawa z dnia 16.09.1982 r. Prawo spółdzielcze, inne ustawy oraz zarejestrowany statut. Spółdzielnia nabywa osobowość prawną z chwilą wpisania jej do Krajowego Rejestru Sądowego.

Fundacja (kod sfp=148) – osoba prawna, której działalność oparta jest na majątku przekazanym przez założyciela-fundatora (osoby fizyczne niezależnie od ich obywatelstwa i miejsca zamieszkania bądź osoby prawne mające siedziby w Polsce lub za granicą) i bieżących wpłatach (dotacjach), ustanowiona dla realizacji zgodnych z podstawowymi interesami Rzeczypospolitej Polskiej celów społecznie lub gospodarczo użytecznych, w szczególności takich, jak: ochrona zdrowia, rozwój gospodarki i nauki, oświata i wychowanie, kultura i sztuka, opieka i pomoc społeczna, ochrona środowiska oraz opieka nad zabytkami. Fundacja działa na podstawie ustawy z 6.04.1984 r. o fundacjach i statutu. Uzyskuje osobowość prawną z chwilą wpisania do Krajowego Rejestru Sądowego.

Fundusz (kod sfp=049) – instytucja rozporządzająca wyodrębnionym zasobem środków finansowych bądź majątkowych przeznaczonych na z góry oznaczony cel, tworzona w drodze ustawy i działająca w zorganizowanej formie funduszu. Fundusz może działać jako osoba prawna lub stanowić wyodrębniony rachunek bankowy, którym dysponuje organ wskazany w ustawie tworzącej fundusz. Przepisy prawa przewidują kilka rodzajów funduszy: fundusze celowe, fundusze emerytalne, fundusze inwestycyjne.

UWAGA: Nazwa „fundusz” występuje także w oznaczeniu jednostek organizacyjnych niemających formy prawnej „fundusz”, lecz działających w innych formach prawnych np. spółki akcyjnej, stowarzyszenia itp.

Stowarzyszenie (kod sfp=155) – dobrowolne, samorządne, trwałe zrzeszenie o celach niezarobkowych, które samodzielnie określa swoje cele, programy działania i struktury organizacyjne oraz uchwała akty wewnętrzne dotyczące jego działalności. Prawo tworzenia stowarzyszeń przysługuje obywatelom polskim mającym pełną zdolność do czynności prawnych i niepozbawionym praw publicznych. Podstawą prawną działania jest ustawa z 7.04.1989 r. Prawo o stowarzyszeniach oraz statut. Stowarzyszenie uzyskuje osobowość prawną i może rozpocząć działalność z chwilą wpisania do Krajowego Rejestru Sądowego. Uproszczoną formą stowarzyszenia jest stowarzyszenie zwykłe, nie posiadające osobowości prawnej.

Partia polityczna (kod sfp=070) – dobrowolna organizacja, występująca pod określoną nazwą, stawiająca sobie za cel udział w życiu publicznym poprzez wywieranie metodami demokratycznymi wpływu na kształtowanie polityki państwa lub sprawowanie władzy publicznej. Partia polityczna nabywa osobowość prawną z chwilą wpisania do ewidencji partii politycznych. Podstawą działania jest ustawa z dnia 27.06.1997 r. o partiach politycznych oraz statut.

Związek zawodowy (kod sfp=172) – dobrowolna i samorządna organizacja ludzi pracy, powołana do reprezentowania i obrony ich praw, interesów zawodowych i socjalnych, która jest niezależna w swojej działalności statutowej od pracodawców, administracji państwowej i samorządu terytorialnego oraz od innych organizacji. Związek zawodowy oraz jego jednostki organizacyjne wskazane w statucie nabywają osobowość prawną z dniem zarejestrowania w Krajowym Rejestrze Sądowym. Podstawą prawną działania związków zawodowych jest ustawa z dnia 23.05.1991 r. o związkach zawodowych.

Organizacja pracodawców (kod sfp=174 - związki pracodawców, kod sfp=175 - federacje/konfederacje związków pracodawców) samorządne i niezależne w swej działalności statutowej od organów administracji rządowej, samorządu terytorialnego oraz innych organizacji, związki pracodawców, ich federacje i konfederacje tworzone przez pracodawców, w celu ochrony praw i reprezentowania interesów zrzeszonych członków wobec związków zawodowych pracowników, organów władzy i administracji państwowej oraz organów samorządu terytorialnego. Związek pracodawców nabywa osobowość prawną z dniem zarejestrowania w Krajowym Rejestrze Sądowym. Podstawą prawną działania jest ustawa z dnia 23.05.1991 r. o organizacjach pracodawców.

Samorząd gospodarczy i zawodowy (kod sfp=076)

Samorząd gospodarczy jest jednym z rodzajów tzw. samorządu specjalnego. Jest organizacyjną formą dobrowolnego zrzeszania się przedsiębiorców w celu reprezentowania ich interesów wobec władz państwowych i samorządu terytorialnego oraz organizowania rozmaitych działań sprzyjających rozwojowi przedsiębiorczości i rzemiosła. W Polsce działa on poprzez organizacje przedsiębiorców – izby gospodarcze oraz organizacje samorządu gospodarczego rzemiosła, które uzyskują osobowość prawną z chwilą wpisania do Krajowego Rejestru Sądowego. Podstawą prawną działania jest ustawa z dnia 30.05.1989 r. o izbach gospodarczych oraz ustawa z dnia 22.03.1989 r. o rzemiośle.

Samorząd zawodowy jest organizacyjną formą zrzeszania się obywateli opartą na wspólnocie zawodowej, powstałą w celu reprezentowania interesów osób wykonujących zawody wymagające szczególnego zaufania społecznego wobec instytucji państwa, prowadzenia doskonalenia zawodowego oraz ochrony socjalnej swoich członków.

Wspólnota mieszkaniowa (kod sfp=085) – tworzy ją ogół właścicieli, których lokale wchodzi w skład określonej nieruchomości. Wspólnota mieszkaniowa może nabywać prawa i zaciągać zobowiązania, pozywać i być pozwana, a zatem jako jednostka organizacyjna niebędąca osobą prawną, której ustawa przyznała zdolność prawną, jest podmiotem stosunków cywilnoprawnych. Jest to jednostka organizacyjna, której powstanie nie zostało uzależnione od dokonania czynności prawnej; powstaje ex lege z chwilą wyodrębnienia w danej nieruchomości lokalu, którego właścicielem jest inna osoba niż właściciel nieruchomości.

4. Pojęcia związane z klasyfikacją form własności

Rodzaj własności – pojęcie stosowane w metodologii rejestru REGON pozwalające wyróżnić typy grup właścicieli. W prawie polskim wyróżnia się następujące rodzaje własności:

- własność Skarbu Państwa,
- własność państwowych osób prawnych,
- własność jednostek samorządu terytorialnego lub samorządowych osób prawnych,

- własność krajowych osób fizycznych,
- własność pozostałych krajowych jednostek prywatnych,
- własność osób zagranicznych.

Forma własności – pojęcie stosowane w metodologii rejestru REGON pozwalające określić stopień „posiadania” przez podmiot kapitału. Wyróżnia się formy własności:

- czystą, co oznacza posiadanie kapitału w 100% przez jeden podmiot lub więcej podmiotów pod warunkiem, iż wszystkie reprezentują ten sam rodzaj własności,
- mieszaną, co oznacza posiadanie kapitału przez dwa lub więcej podmiotów pod warunkiem, że reprezentują one co najmniej dwa różne rodzaje własności.

Sektor własnościowy – pojęcie stosowane w metodologii rejestru REGON pozwalające grupować podmioty gospodarki narodowej z punktu widzenia prawa własności. Wyróżnia się sektor publiczny (mienie zaliczanych do niego podmiotów w całości lub w przeważającej części należy do Skarbu Państwa, państwowych osób prawnych, jednostek samorządu terytorialnego lub samorządowych osób prawnych) oraz sektor prywatny (mienie zaliczanych do niego podmiotów w całości lub w przeważającej części należy do prywatnych właścicieli – krajowych osób fizycznych pozostałych krajowych jednostek prawnych lub osób zagranicznych).

5. Pojęcia związane z klasyfikacją rodzajów działalności (PKD)

Polska Klasyfikacja Działalności (PKD 2007) została wprowadzona Rozporządzeniem Rady Ministrów z dnia 24 grudnia 2007 r. w sprawie Polskiej Klasyfikacji Działalności (PKD) (Dz.U. Nr 251, poz. 1885, z późn. zm.). PKD 2007 została opracowana na podstawie statystycznej klasyfikacji działalności gospodarczej NACE Rev. 2, wprowadzonej rozporządzeniami (WE) Nr 1893/2006 Parlamentu Europejskiego i Rady z dnia 20 grudnia 2006 r. w sprawie statystycznej klasyfikacji działalności gospodarczej NACE Rev. 2 i zmieniającym rozporządzenie Rady (EWG) Nr 3037/90 oraz niektóre rozporządzenia (WE) w sprawie określonych dziedzin statystycznych (dziennik Urzędowy UE L 393/1 z dnia 30 grudnia 2006 r.).

W związku z powyższym PKD 2007 zachowuje pełną spójność i porównywalność metodologiczną, pojęciową, zakresową i kodową z klasyfikacją NACE Rev. 2. Klasyfikacja ta jest umownie przyjętym, hierarchicznie usystematyzowanym podziałem zbioru rodzajów działalności społeczno-gospodarczej, jakie realizują jednostki (podmioty gospodarcze).

Klasyfikacja PKD 2007 podobnie jak PKD 2004 jest klasyfikacją pięciopozomową, ale w przeciwieństwie do tej ostatniej, nie zawiera poziomu pośredniego, tj. podsekcji:

poziom pierwszy (sekcja) – oznaczony jest symbolem jednoliterowym, dzieli ogólną zbiorowość na 21 grupowań rodzajów działalności, na które składają się czynności związane ze sobą z punktu widzenia tradycyjnie ukształtowanego, ogólnego podziału pracy;

poziom drugi (dział) – oznaczony jest dwucyfrowym kodem numerycznym, dzieli ogólną zbiorowość na 88 grupowań rodzajów działalności, na które składają się czynności według cech mających zasadnicze znaczenie zarówno przy określaniu stopnia podobieństwa, jak i przy rozpatrywaniu powiązań występujących w gospodarce narodowej (np. w tablicach przepływów międzygałęziowych);

poziom trzeci (grupa) – oznaczony jest trzycyfrowym kodem numerycznym, obejmuje 272 grupowania rodzajów działalności dające się wyodrębnić z punktu widzenia procesu produkcyjnego, przeznaczenia produkcji bądź też charakteru usług lub charakteru odbiorcy tych usług;

poziom czwarty (klasa) – oznaczony jest czterocyfrowym kodem numerycznym, obejmuje 615 grupowań rodzajów działalności dających się wyodrębnić przede wszystkim z punktu widzenia specjalizacji procesu produkcyjnego, czy też działalności usługowej;

poziom piąty (podklasa) – oznaczony jest pięciodziesiętnym kodem alfanumerycznym i obejmuje 654 grupowania. Został on wprowadzony w celu wyodrębnienia rodzajów działalności charakterystycznych dla polskiej gospodarki i będących przedmiotem obserwacji statystycznej. Jeśli na poziomie krajowym nie wprowadzono dodatkowego podziału na poziomie podklasy w stosunku do poziomu międzynarodowego (klasa=podklase), podklasę taką oznaczona litera Z.

W publikacji zastosowano skróty i pełne nazwy wybranych sekcji i działów PKD:

Skrót	Pełna nazwa
Sekcje	
Wytwarzanie i zaopatrywanie w energię elektryczną, gaz, parę wodną i gorącą wodę	Wytwarzanie i zaopatrywanie w energię elektryczną, gaz, parę wodną i gorącą wodę i powietrze do układów klimatyzacyjnych
Dostawa wody; gospodarowanie ściekami i odpadami; rekultywacja	Dostawa wody; gospodarowanie ściekami i odpadami oraz działalność związana z rekultywacją
Handel; naprawa pojazdów samochodowych	Handel hurtowy i detaliczny; naprawa pojazdów samochodowych, włączając motocykle
Zakwaterowanie i gastronomia	Działalność związana z zakwaterowaniem i usługami gastronomicznymi
Obsługa rynku nieruchomości	Działalność związana z obsługą rynku nieruchomości
Administracja i działalność wspierająca	Działalność w zakresie usług administrowania i działalność wspierająca
Działy	
Handel hurtowy i detaliczny pojazdami samochodowymi oraz ich naprawa	Handel hurtowy i detaliczny pojazdami samochodowymi; naprawa pojazdów samochodowych
Handel hurtowy	Handel hurtowy, z wyłączeniem handlu pojazdami samochodowymi
Handel detaliczny	Handel detaliczny z wyłączeniem handlu detalicznego pojazdami samochodowymi
Transport lądowy i rurociągowy	Transport lądowy oraz transport rurociągowy
Działalność związana z oprogramowaniem i doradztwo w zakresie informatyki	Działalność związana z oprogramowaniem i doradztwem w zakresie informatyki oraz działalność powiązana
Finansowa działalność usługowa	Finansowa działalność usługowa, z wyłączeniem ubezpieczeń i funduszów emerytalnych
Działalność firm centralnych; doradztwo w zarządzaniu	Działalność firm centralnych (Head offices); doradztwo związane z zarządzaniem

6. System Kodowania Jednostek Terytorialnych i Statystycznych (KTS)

System Kodowania Jednostek Terytorialnych i Statystycznych (KTS) to przyjęty na potrzeby baz danych i systemów informatycznych statystyki publicznej jednolity wykaz kodów i nazw jednostek zasadniczego trójstopniowego podziału terytorialnego państwa oraz jednostek terytorialnych do celów statystycznych (klasyfikacja NUTS). System KTS wprowadzony został Zarządzeniem wewnętrznym nr 22 Prezesa Głównego Urzędu Statystycznego z dnia 24 sierpnia 2017 r. w sprawie wprowadzenia Systemu Kodowania Jednostek Terytorialnych i Statystycznych. Zastępuje on, na potrzeby statystyki publicznej Nomenklaturę Jednostek Terytorialnych do Celów Statystycznych (NTS), zniszonym z dniem 1 stycznia 2018 r.

System KTS został opracowany na podstawie **krajowego rejestru urzędowego podziału terytorialnego kraju (TERYT)** oraz stosowanej w krajach Unii Europejskiej **Klasyfikacji Jednostek Terytorialnych do Celów Statystycznych (NUTS)**.

Klasyfikacja Jednostek Terytorialnych do Celów Statystycznych NUTS ma zastosowanie w procesie zbierania, opracowania i rozpowszechniania na obszarze Unii Europejskiej porównywalnych danych dla określonych statystyk regionalnych.

Klasyfikacja NUTS służy również kształtowaniu regionalnych polityk krajów Unii Europejskiej i jest niezbędna do przeprowadzania analiz stopnia rozwoju społeczno-gospodarczego regionów

System Kodowania Jednostek Terytorialnych i Statystycznych (KTS) dzieli Polskę na terytorialne, hierarchicznie powiązane jednostki na siedmiu poziomach.

Poziomy terytorialne systemu KTS obejmują:

Poziom KTS 0 - Polska,

Poziom KTS 1 – Makroregiony (czyli jednostki NUTS 1),

Poziom KTS 2 - Województwa,

Poziom KTS 3 – Regiony (czyli jednostki NUTS 2),

Poziom KTS 4 – Podregiony (czyli jednostki NUTS 3),

Poziom KTS 5 – Powiaty (wraz z miastami na prawach powiatu – analogicznie jak w Rejestrze TERYT),

Poziom KTS 6 – Gminy (wraz z częściami miejskimi gmin miejsko-wiejskich, częściami wiejskimi gmin miejsko-wiejskich, dzielnicami Warszawy, delegaturami Krakowa, Łodzi, Poznania i Wrocławia – analogicznie jak w Rejestrze TERYT).

Wzory formularzy przeznaczonych do składania wniosków w wersji papierowej znajdują się na stronie GUS:

<https://bip.stat.gov.pl/dzialalnosc-statystyki-publicznej/rejestr-regon/formularze-regon-papierowe/>

Methodological notes

The source and scope of the data

The National Official Business Register, hereinafter referred to as REGON, is an administrative register held by the President of Statistics Poland. The principles of the REGON register are specified by the provisions of the Act on Public Statistics of 29 June 1995 (Journal of Laws of 2020, item 443 with later amendments) and the provisions of the Council of Ministers of 30 November 2015, on the mode and methodology of running and updating the National Official Business Register, applications, questionnaires, certificate specimens and detailed conditions (Journal of Laws of 2009, with later amendments). Information collected in the register is not statistical data (article 41, paragraph 3 of the Act on Public Statistics), which means that this information is – with certain exceptions - explicit and public.

Entities of the national economy (hereinafter referred to as legal units) are entered in the REGON register, i.e. legal persons, organizational entities without legal personality, natural persons conducting economic activity and local units reported by the legal unit.

The publication presents national economy entities registered in the national official business register REGON, with the exception of persons running only individual farms in agriculture and without local units, i.e. enterprises, branches, subsidiaries established by legal entities. The presented data broken down by the number of employees, address of the seat, type of main activity and ownership form do not include entities for which this information does not appear in the REGON register (therefore, it may not add up to the total number).

In accordance with the definition of a natural person conducting business activity introduced on 31 March 2009 in Article 42(2) of the Act on Public Statistics, the group of natural persons subject to registration in the REGON register was extended to natural persons conducting business activity as partners in a civil partnership.

The REGON register was established in 1976 and its basic function is to identify entities of the national economy in an unambiguous manner, which is achieved by assigning them unique REGON identification numbers. REGON register is being constantly updated on the basis of data provided by other registers and on the basis of applications submitted to statistical offices by legal units obliged to submit such information to the REGON register. In accordance with the applicable laws, change of entry or deletion from the REGON register for:

- a) entrepreneurs, who are natural persons on the basis of data from an application for entry in the Central Registration and Information on Business (Polish CEIDG) conducted by the Minister responsible for entrepreneurship and technology. CEIDG shall send to the Central Statistical Office relevant data contained in the application for entry into CEIDG necessary to obtain entry, amendment or deletion of an entry in the National Official Register of Business Entities (REGON),
- b) entities entered into the National Court Register (KRS), with the exception of the register of insolvent debtor send entities referred to in the article 49a para. 1 on the National Council of the Judiciary is made from 1 December 2014 on the basis of data transferred to the REGON register electronically from the KRS, and as regards the supplementary data listed in art. 42, para. 3a, point 2 of the Act on Public Statistics based on the data transmitted from the CRP KEP,
- c) nursery schools, schools, educational institutions and other organisational units as of 1 August 2012 is based on data submitted to the REGON register electronically from the database of the Educational Information System (SIO),

d) other entities of the national economy takes place on the basis of the RG-OP application (*application for registration in the national register of business entities to change the characteristics of the entry, the deletion of the entry of a legal person, organizational unit without legal personality or their local unit*) or RG-OF (*application for registration in the national register of business entities, for a change characteristics of the entry, the deletion of the entry of a natural person conducting economic activity or its local individual not subject to for entry into the CEIDG*).

In addition, since 2011, the REGON register has been updated with information on deaths of natural persons based on the data derived from the Universal Electronic System for Registration of the Population (PESEL).

In accordance with the objective scope of the REGON register (REGON), referred to in article 42, para. 3 of the Act on Public Statistics, entities of the national economy are described, inter alia, by the legal form, the form of ownership, type of activity according to the Polish Classification of Activities (PKD). The mentioned categories are included in the REGON register system properly categorized in accordance with the provisions of § 7-9 of the regulation of the Council of Ministers of 30 November 2015.

Legal form is a category defining the status of a legal unit (so-called basic legal form) and the distinctness of legal regulations regarding developing and functioning of legal units (so-called specific legal form). The catalogue of legal forms used in the REGON register is included in § 7 of the above-mentioned ordinance of the Council of Ministers of November 30, 2015. The legal form is one of the categories by means of which the entities are described in the publication.

The number of entities as of 31 December 2017 increased by the number of entities newly established in 2018 and decreased by the number of entities liquidated in 2018 does not correspond to the number as of 31 December 2018. These differences result from the methodology of the REGON register, specified in § 12, point 7 of the above Regulation of the Council of Ministers, which allows, among others, for transformation of a civil law partnership into a commercial company, a commercial company into another commercial company, a state owned enterprise into a company wholly owned by the State Treasury without the need to liquidate and assign a new REGON identification number, and inter-voivodship flows (i.e. change of the seat of an entity or the place of residence of a natural person to another voivodship).

In 2018, the decrease in the number of entities registered in the National Court Register was to a large extent caused by the removal from the REGON register of entities that lost their legal capacity under Article 3 of the Act of 28 November 2014 amending the Act on the National Court Register and certain other acts (Journal of Laws 2014, item 1924).

Data presented by ownership sectors include:

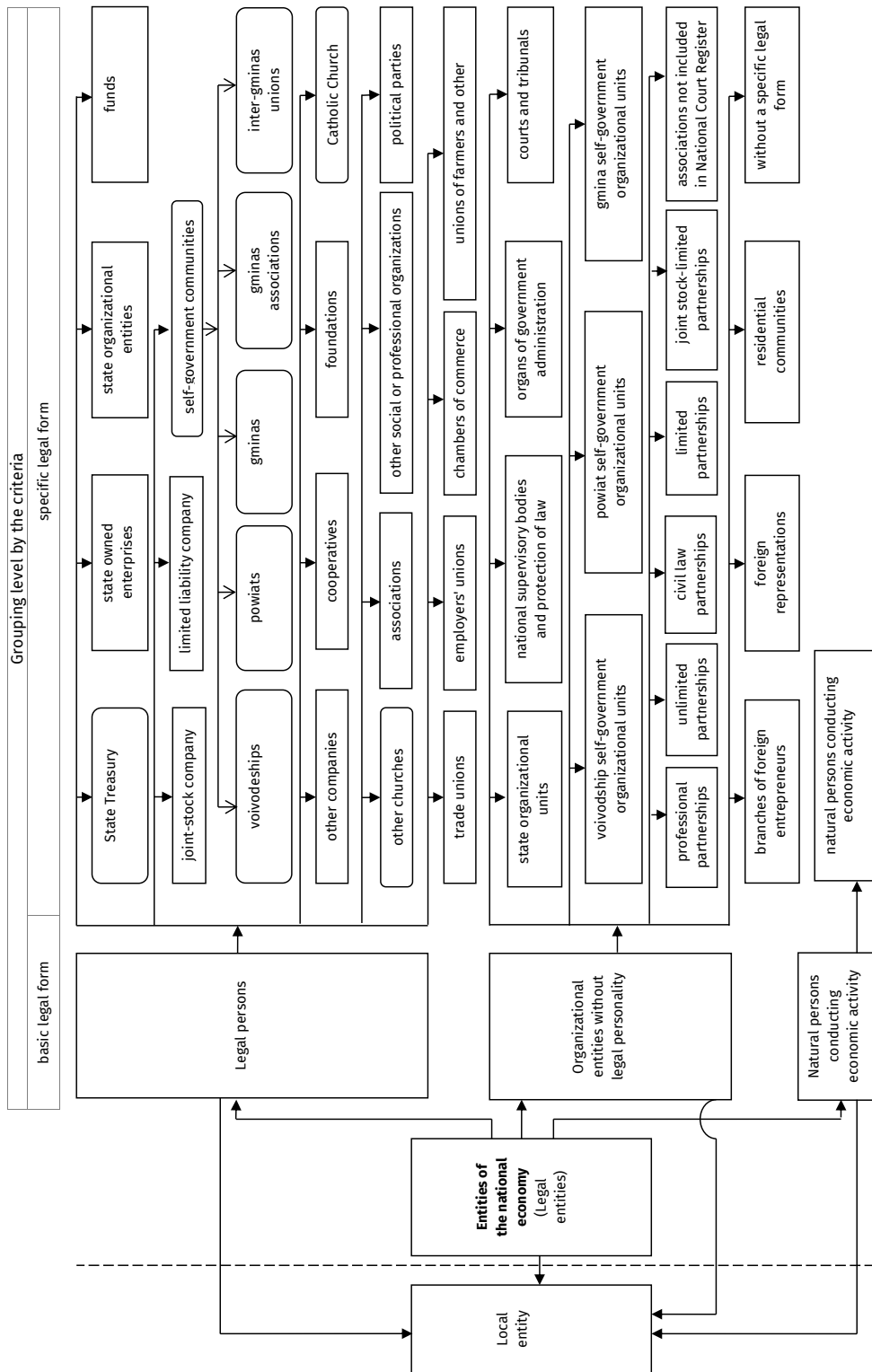
- **public sector** - grouping state ownership (of the State Treasury and state legal persons), ownership of local government units and „mixed ownership” with the majority of capital (property) of public sector entities,
- **private sector** - grouping domestic private ownership (of natural persons and other private entities), foreign ownership (of foreign persons) and „mixed ownership” with the majority of capital (property) of private sector entities and the lack of sectoral advantage in the capital (property) of the entity.

“**Mixed ownership**” means the ownership of capital by two or more entities, provided that they represent at least two different types of ownership.

In relation to the current classification of PKD, an additional grouping was made by including the following sections under the term “**Industry**”: “Mining and quarrying”, “Manufacturing”, “Electricity, gas, steam and air conditioning supply” and “Water supply; sewerage, waste management and remediation activities”.

Entities were classified to each section of the PKD based on the type of basic activity declared at the moment of registration in the REGON register or after the introduction of an amendment reported by the entity.

ENTITIES OF THE NATIONAL ECONOMY BY BASIC AND SELECTED SPECIFIC LEGAL FORMS IN REGON REGISTER



Basic definitions

1. Terms related to the subject categories of the REGON register

Entity of the national economy – a legal person, an organizational entity without legal personality and a natural person conducting economic activity. In the REGON system the term entity of the national economic is identical to the term **legal entity**. The fact of having legal personality is not a criterion for defining the entity as a legal entity.

Local entity – an organized entirety (an enterprise, a division, a branch, etc.) located in the place identified by a separate address, at which or from which the activity is managed by at least one working person, while exceptionally:

- **enterprises running balances on their own** located at one address are separate local entities,
- **included in a separate legal registration organizational parts of entities** are local entities,
- **entities running their activities in the field of transportation** are local entities in places from which orders are given or in which work is organized,
- **entities running their activities in the field of construction** are local entities in places in which commissions are accepted for the execution of construction and auxiliary works, or where tasks of the governing body take place, or where the organization of construction and auxiliary works takes place. Construction sites (places of implementation of particular construction works) are not local entities,
- **healing plants of the healing subject** referred to in the regulations on the activities of the drug, are separate local units.

2. Terms related to the classification of basic legal forms

Legal personality – legal capacity and capacity to perform legal activities granted to legal persons by an Act. An organizational entity acquires legal personality at the moment of registering it in an appropriate register, unless otherwise stated by regulations.

Basic legal form – a category defining a statute of an entity managing an economic activity; it is defined by the attribute of possessing or not possessing legal personality (in the case of organizational entities) or by an attribute of possessing the capacity to perform legal activities (in the case of a natural person).

Legal person (code OP=2) – an organizational entity whose specific regulations grant it legal personality. Typical legal persons are:

- limited companies (joint-stock, limited-liability companies),
- co-operatives,
- state owned enterprises,
- Government agencies (state legal persons),
- political parties,
- trade unions,

- employers' organisations,
- registration associations,
- any others (see the diagram illustrating the division entities of the national economy by the criterion of basic and specific legal forms).

Special legal persons are: the State Treasury self-government gminas, powiats, voivodships, churches and religious associations. A legal person is **one of the three types of legal entities**.

Organizational entity without legal personality (code OP=2)– this group includes both organizational entities which are not legal persons, for whom an act does not grant legal capacity (e.g. a general partnership, common associations) and organizational entities without legal personality granted by law, which are entitled to legal capacity (e.g. an unlimited company, a partnership, a limited liability partnership, a limited joint-stock partnership). Organizational units without legal personality which by law are granted legal capacity are legal entities. It means that they can take part in economic turnover in its full scope, and be entities with legal relationships. The following constitute the basic attributes of a legal entity: acquiring rights, incurring liabilities (on own behalf). Special entities without legal personality are budgetary entities (Government and self-government authority offices, inspectorates, judicial entities) as well as entities created for carrying out the State's or territorial self-government's tasks and other organizational entities such as: schools, inspectorates, courts, etc. An organizational entity without legal personality is **one of the three types of legal entities**.

Natural person conducting economic activity (code OP=9) – in the REGON register it is a natural person who is an entrepreneur in the understanding of the Act of 6 March 2018 on Business Law (Journal of Laws No. 646) and other natural person managing an economic activity on his/her own with the aim of gaining profits, as well as a natural person managing an individual farm. The entry to the register shall not include natural persons in the field of educational activity consisting of running a pre-school, school, establishment or other organisational unit referred to in Article 2 of the Act of 14 December 2016 on the Education Law (Journal of Laws of 2018 No. 996). A natural person managing an economic activity is **one of three types of legal entities** recorded in the REGON register.

3. Selected terms related to the classification of special legal forms

Self-government communities (code FP=403) – in the REGON system under this term are classified the following legal persons: voivodship, powiat, gmina, association of gminas, union of gminas, unions of powiats, association of powiats.

State Treasury (code FP=409) – a legal person of a special kind, which in civil legal relations is an entity of rights and obligations regarding state property which does not belong to other state legal persons. It takes part in conducting civil legal transactions not as a whole but with the use of its so-called stations fiscali, which are specific organizational entities.

Commercial company – a company whose creation, organization, functioning, termination, merging, division, transformation are regulated by the Code of commercial companies. Commercial companies are divided into partnerships (unlimited companies, partnerships, limited-liability partnerships, limited joint-stock partnerships) and capital companies (joint-stock companies, limited liability companies). They are obliged to obtain a record in the National Court Register.

- **Joint-stock company (code FP=116)** – a capital company which is a legal person based on the initial capital divided into stocks. A stock, in addition to being a share (a fraction) in the initial capital, the entirety of rights and obligations of a shareholder resulting from his/her participation in the company, is a security. A joint-stock company can be created for any lawful purpose.

- **Limited liability company (code FP=117)** – a commercial company of a capital character which has legal personality operating on the basis of the initial capital divided into shares, bearing responsibility with its all property for financial liabilities of the company. A limited liability company can be created for any lawful purpose. Partners are not responsible for the liabilities of the company, but they bear the risk of contributions which were brought into the company.
- **Professional partnership (code FP=115)** – a partnership created by associates only for the purpose of practising a free profession in a partnership managing an enterprise within its own company. Associates, who are called partners, in a professional partnership, can only be natural persons entitled to practise free professions such as: a lawyer, a pharmacist, a doctor. Partners bear responsibility for general – unrelated to the practising of free professions – financial liabilities of the partnership (e.g. redecoration of a dwelling). The responsibility of partners is in these cases unlimited, personal, joint and several, and a subsidiary one. A partner does not bear responsibility for the financial liabilities of the partnership in relation to practising by other partners a free profession in the partnership, or for liabilities of the partnership which result from actions or abandonments of people employed by the partnership on the basis of a contract of employment or other legal relationship who were subject to management of other partner while rendering services related to the subject of the partnership activity.
- **Unlimited partnership (code FP=118)** – a partnership managing under its own auspices a financial enterprise which is not another commercial company. A partner in the company can be natural persons, legal persons, or other commercial partnerships. An unlimited partnership bears responsibility for its own liabilities and does not bear responsibility for the liabilities of partners. On the other hand, partners bear joint, several and subsidiary responsibility for the liabilities of the company which is unlimited with all its property. Joint and several liability means that each partner, with other partners, together with the company, is responsible for the entirety of the financial liability. In the case of paying for the liability by any of the partners, or some of them, or all of them, but not in equal parts, they are entitled to a mutual right to retrospective claims. Subsidiarity means that the company's creditors can perform distraining proceedings on the property of a partner, in case distraining on the property of the company proves to be ineffective.
- **Limited partnership (code FP=120)** – a partnership which aims at managing an enterprise under its own auspices in which at least one of the partners has unlimited responsibility (general partner) for financial liabilities of the company before creditors, and the liability of at least one of the partners (limited partner) is limited. Partners can be natural persons, legal persons and other entities which have legal capacity. The liability of the general partner is personal, unlimited, joint and several and subsidiary. The responsibility of the limited partner is limited to the cementite sum.
- **Joint-stock limited partnership (code FP=121)** – a partnership which aims at managing an enterprise under its own auspices in which at least one of the partners has unlimited responsibility (general partner) for the financial liabilities of the company before creditors, and at least one of the partners is a shareholder. Joint-stock limited partnership is a structure which contains elements of an unlimited company and a joint-stock company. The responsibility of the general partner is unlimited, personal, joint, several and subsidiary. The general partner can be legal persons, partnerships, as well as natural persons. The shareholder can be a legal person, a commercial partnership, a natural person. **A general partnership cannot be a civil law partnership.** The shareholder is not responsible for the financial liabilities of the partnership, but bears the property risk related to contributions which were brought into the company.

Company (joint-stock, limited liability) with a share of the capital held by: the State Treasury, state legal persons, local-government entities' or local administration legal persons, domestic natural persons, other domestic private entities or foreign natural – a commercial company and partnership in which at least one stock (share) belongs to the State Treasury, state legal person, local-government entities or local administration legal person, domestic natural person, other domestic private entities or foreign natural.

Company (joint-stock, limited liability) with a share of homogeneous capital held by: the State Treasury, state legal persons, local-government entities' or local administration legal persons, domestic natural persons, other domestic private entities or foreign natural – respectively a company of: the State Treasury, state

legal person, local-government entities or local administration legal person, domestic natural person, other domestic private entities or foreign natural. The assumption of “homogeneity” brought into the capital of the company allows the use of such terms as: “a company wholly owned by the State Treasury” or “a company wholly owned by the gmina”.

Civil law partnership (code SFP=019) – a liability relationship joining parties (partners), through which partners are obliged to pursue achievement of a common economic aim by acting in a prescribed manner, especially by contributions. Contributions of partners can come in different forms, but they must have a property value. Such a partnership is an organizational entity without legal personality and whose legal capacity was not granted by an act, and therefore is not a legal entity. Entrepreneurs in the understanding of regulations on economic activity are the partners in a civil law partnership. A civil law partnership is subject to the REGON register.

Other company (code SFP=023) – organizational forms joining together natural or legal persons, created for the implementation of a specific activity. Such companies operate on the basis of regulations of separate acts which grant them legal personality; among others, water-law companies, land-law companies.

State owned enterprise (code SFP=124) – independent and self-financing entrepreneur which has legal personality, created by a founding authority (chief and central state administration authorities, the National Bank of Poland or national banks). The legal basis of operation is the Act of 25 September 1981 on State Owned Enterprises or a separate act granting legal personality to a given state owned enterprise. It is subject to registration in the National Court Registry.

State organizational entity (code SFP=428) – an entity created by a state authority for the implementation of the state’s tasks and aims, whose statute, scope of activity and expertise were defined in the act, and whose activity is financed from the state budget. These are, for example, research and experimental development entities and the Polish Academy of Sciences.

Co-operative (code SFP=140) – a voluntary association of an unlimited number of people, with changeable personnel and a changeable share fund, which in the interests of its members manages common economic activity and can also run social and educational activities. The legal basis of operation is the Act of 16 September 1982, Co-operative Law, other Acts and a registered statute. A co-operative acquires legal personality at the moment of registering it in the National Court Register.

Foundation (code SFP=148) – a legal person whose activity is based on the property transferred by the founder-endower (a natural person irrespective of his/her citizenship or place of residence, or legal persons with their head offices in Poland or abroad) and current payment (donations), established for the fulfilment of aims socially and economically useful, which are, in accordance with the basic interests of the Republic of Poland, especially: health care, development of the economy and science, education, culture and arts, social relief and welfare, environmental protection, and monument protection. A foundation operates on the basis of the Act of 6 April 1984 on Foundations and a statute. It acquires legal personality at the moment of registering in the National Court Register.

Fund (code SFP=049) – an institution disposing of an isolated stock of financial or material resources assigned to an aim which is specified in advance, created on the basis of an Act and operating in the organized form of a fund. A fund can operate as a legal person or can constitute an isolated bank account, which is administered by an entity indicated in the act establishing the fund. Law regulations project several kinds of funds: special purpose funds, pension funds, investment funds.

Attention: The name “fund” is also present in marking organizational entities without legal personality of a “fund”, but operate in other legal forms, e.g. a joint-stock company, an association, etc.

Association (code SFP=155) - a voluntary, self-governing, permanent non-profit-making association which independently defines its goals, programs and organizational structures and adopts internal acts concerning its activity. The right to create associations is vested in Polish citizens who have full capacity to perform legal acts and are not deprived of public rights. The legal basis for action is the Act of 7 April 1989 The Law on Associations and the Statute. The association acquires legal personality and may commence its activity upon entry into the National Court Register. A simplified form of the association is an ordinary association without legal personality.

Political party (code SFP=070) – a voluntary organization, acting under a specific name, whose aim is to take part in public life through exerting influence by democratic methods on shaping national policy or exercising public power. A political party acquires legal personality at the moment of registering it in the records of political parties. The basis of operation is the Act of 27 June 1997 on Political Parties and statute.

Trade union (code SFP=172) – a voluntary and self-governed organization of working people, appointed to represent and defend its rights and professional and social interests, which is independent in its statutory activity of employees, national administration and territorial self-government, as well as other organizations. A trade union, as well as its organizational entities indicated in the articles acquire legal personality on the day of registering it in the National Court Register. The legal basis of trade unions' operation is the Act of 23 May 1991 on Trade Unions.

Employers' organisation – self-governing and independent in its statutory activity from government administration bodies, local government and other organisations, employers' associations, their federations and confederations created by employers, in order to protect the rights and represent the interests of associated members in relation to trade unions of employees, authorities and state administration bodies and local government bodies. The employers' associations acquires legal personality on the day of registration in the National Court Register. The legal basis for action is the Act of 23 May 1991 on Employers' Organisations.

Economic and professional self-government (code SFP=076)

Economic self-government is one of the types of the so-called special self-government. It is an organizational form of voluntary association of entrepreneurs in order to represent their interests to state authorities and local government and to organize various activities conducive to the development of entrepreneurship and crafts. In Poland, it operates through entrepreneurs' organisations - chambers of commerce and organisations of economic self-government of crafts, which obtain legal personality upon entry into the National Court Register. The legal basis for action is the Act of 30 May 1989 on Chambers of Commerce and the Act of 22 March 1989 on Craft.

Professional association is an organizational form of citizens' association based on professional community, created to represent the interests of people engaged in professions requiring special social trust in state institutions, professional development and social protection of its members.

Condominium (code SFP=085) – is created by the entirety of owners whose dwellings constitute a part of a given real estate. A condominium can acquire rights and incur liabilities, file a suit and be sued, therefore, as an organizational entity which is not a legal person, for whom legal personality was granted by an act, is an entity of civil legal relations. It is an organizational entity whose establishment was not dependent on making a legal transaction; it is created ex lege at the moment of isolation of a dwelling in a given real estate, whose owner is a person other than the owner of the real estate.

4. Terms related to the classification of forms of ownership

Type of ownership – a term applied in the methodology of the REGON register allowing types of owner groups to be distinguished. Polish law distinguishes the following types of ownership:

- State-Treasury ownership,
- State legal persons' ownership,
- Local-Government entities' or local administration legal persons' ownership,
- Domestic natural persons' ownership,
- Other domestic private entities' ownership,
- Foreign ownership.

Form of ownership – a term applied in the methodology of the REGON register allowing the degree of the entity's ownership of capital to be determined. The following forms of ownership are distinguished:

- Pure ownership, which means the ownership of 100% of capital by one entity or more entities, provided that they represent the same type of ownership,
- Mixed ownership, which means the ownership of capital by two or more entities, provided that they represent at least two different types of ownership.

Ownership sector – a term applied in the methodology of the REGON register allowing national economy entities to be grouped in terms of ownership right. The public sector (property of entities classified in this sector is owned, in full or mostly, by the State Treasury, State legal persons or Local-Government entities) and the private sector (property of entities classified in this sector is owned, in full or mostly, by private owners – natural or legal persons, both domestic or foreign ones) are distinguished.

5. Terms related to the classification of activities (PKD)

The Polish Classification of Activities (PKD 2007) was introduced by the decree of the Council of Ministers regarding the Polish Classification of Activities (PKD), dated 24 December 2007 (Journal of Laws No. 251 item 1885) with later amendments. PKD 2007 was prepared on the basis of the statistical classification of economic activities NACE Rev. 2, introduced by regulation (EC) No. 1893/2006 of the European Parliament and Council of 20 December 2006 establishing the statistical classification of economic activities NACE Revision 2 and amending Council Regulation (EEC) No 3037/90 as well as certain EC Regulations on specific statistical domains (Official Journal L 393/1, 30.12.2006).

In the light of the foregoing, it is fully consistent and comparable with the NACE Rev. 2 in terms of methodology, terms, scope and codes. This classification is an agreed, hierarchically-arranged division of types of social and economic activities conducted by entities (economic entities).

The PKD 2007 classification is a five-level classification, but, contrary to the latter, it does not include an intermediary level, i.e. subsections:

The first level (section) divides a total group into 21 groupings of types of activities, which consist of activities interrelated from the point of view of a traditionally-arranged, general division of work. These groupings are marked with a one-letter code.

The second level (division) divides a total group into 88 groupings of types of activities, which consist of activities according to features having essential significance for determining the degree of similarity and for identifying interrelations occurring in the national economy. This level is marked with a two-digit numerical code.

The third level (group) includes 272 groupings of types of activities possible to be separated from the point of view of the manufacturing process, manufacture purpose or the nature of service or recipients of these services. This level is marked with a three-digit numerical code.

The fourth level (class) includes 615 groupings of types of activities possible to be separated mainly from the point of view of the specialisation of the manufacturing process or service activities. This level is marked with a four-digit numerical code.

The fifth level (subclass) includes 654 groupings. It was introduced to separate types of activities characteristic of the Polish economy and subject to statistical observation. This level is marked with a five-character alphanumerical code, in which the first four characters - numbers indicate the class, while the fifth sign - the letter distinguishes subclasses within a given class. A subclass corresponding to its class (one subclass within a given class) is marked with the letter Z.

Selected abbreviations and full names according to NACE used in the publication:

Abbreviation	Full name
S e c t i o n s	
Trade; repair of motor vehicles	Wholesale and retail trade; repair of motor vehicles and motorcycles
Accommodation and catering	Accommodation and food service activities
D i v i s i o n s	
Wholesale trade	Wholesale trade, except of motor vehicles and motorcycles
Retail trade	Retail trade, except of motor vehicles and motorcycles
Land and pipeline transport	Land transport and transport via pipelines
Computer programming and consultancy activities	Computer programming, consultancy and related activities
Financial service activities	Financial service activities, except insurance and pension funding

6. Coding System for Territorial and Statistical Units (KTS)

Coding System for Territorial and Statistical Units (KTS) is a single list of codes and names of units of basic three tier division of the state administration and territorial units for statistical purposes (NUTS classification) adopted for the needs of databases and IT systems of official statistics. The KTS system was introduced with internal order no. 22 of the President of Central Statistical Office of 24 August 2017, on introduction of Coding System for Territorial and Statistical Units. For the purposes of official statistics it shall replace the Nomenclature of Territorial Units for Statistics (NTS), abolished on 1 January 2018.

The KTS system has been developed on the basis of **National Official Register of Territorial Division (TERYT)** and **Classification of Territorial Units for Statistics (NUTS)** used in the EU Member States.

Classification of Territorial Units for Statistics NUTS is applicable in the process of collecting, developing and dissemination within the European Union of comparable data for specified regional statistics.

The NUTS classification also affects development of regional policies of the European Union Member States and is indispensable for conducting analyses of the level of socio-economic development of regions.

Coding System for Territorial and Statistical Units (KTS) divides Poland into hierarchically connected territorial units on seven levels.

Territorial levels of the KTS system include:

KTS level 0 – Poland,

KTS level 1 – Macroregions (namely, NUTS 1 units),

KTS level 2 – Voivodships,

KTS level 3 – Regions (namely, NUTS 2 units),

KTS level 4 – Subregions (namely, NUTS 3 units),

KTS level 5 – Powiats (along with cities with powiat rights – analogical to the TERYT register),

KTS level 6 – Gminas (along with urban parts of urban-rural gminas, rural parts of urban-rural gminas) districts of Warsaw, delegations of Kraków, Łódź, Poznań and Wrocław – analogical to the TERYT register).

The forms for submission of paper applications can be found on the CSO website:

<https://bip.stat.gov.pl/dzialalnosc-statystyki-publicznej/rejestr-regon/formularze-regon-papierowe/>