




Urząd Statystyczny w Rzeszowie

 **220 lat**  
Polskiej 1789–2009  
Statystyki Publicznej

# Informator 2009



Rzeszów 2009

URZĄD STATYSTYCZNY W RZESZOWIE

# Informator 2009

Rzeszów 2009

---

Opracował: Wydział Udostępniania Informacji.

ISBN 978-83-7406-124-7

---

**SPIS TREŚCI**

Lokalizacja . . . . .	4
Struktura organizacyjna . . . . .	5
Zasięg terytorialny . . . . .	7
Statystyka w województwie podkarpackim . . . . .	9
Ośrodek Statystyki Sportu i Turystyki . . . . .	11
Ośrodek Statystyki Rynku Materiałowego i Paliwowo-Energetycznego . . . . .	12
Ośrodek Badań Obszarów Transgranicznych i Statystyki Euroregionalnej . . . . .	13
Rola i organizacja statystyki publicznej . . . . .	14
Tajemnica statystyczna . . . . .	17
Udostępnianie danych statystycznych . . . . .	18
Krajowy Rejestr Urzędowy Podmiotów Gospodarki Narodowej REGON . . . . .	22
Jedno okienko administracyjne dla przedsiębiorcy . . . . .	27
Operacja 2007 - nowe klasyfikacje . . . . .	29
Krajowy Rejestr Urzędowy Podziału Terytorialnego Kraju TERYT . . . . .	32
Bank Danych Regionalnych (BDR) . . . . .	35
Sprawozdawczość elektroniczna . . . . .	38
Specjalizacje urzędów . . . . .	40
Dane teleadresowe GUS i urzędów statystycznych . . . . .	43
Plan Wydawniczy 2009 . . . . .	44

## Urząd Statystyczny w Rzeszowie

ul. Jana III Sobieskiego 10, 35-959 Rzeszów,  
tel.: 017 853 52 10, 017 853 52 19, fax 017 853 51 57

e-mail: [SekretariatUSrze@stat.gov.pl](mailto:SekretariatUSrze@stat.gov.pl)

<http://www.stat.gov.pl/rzesz>

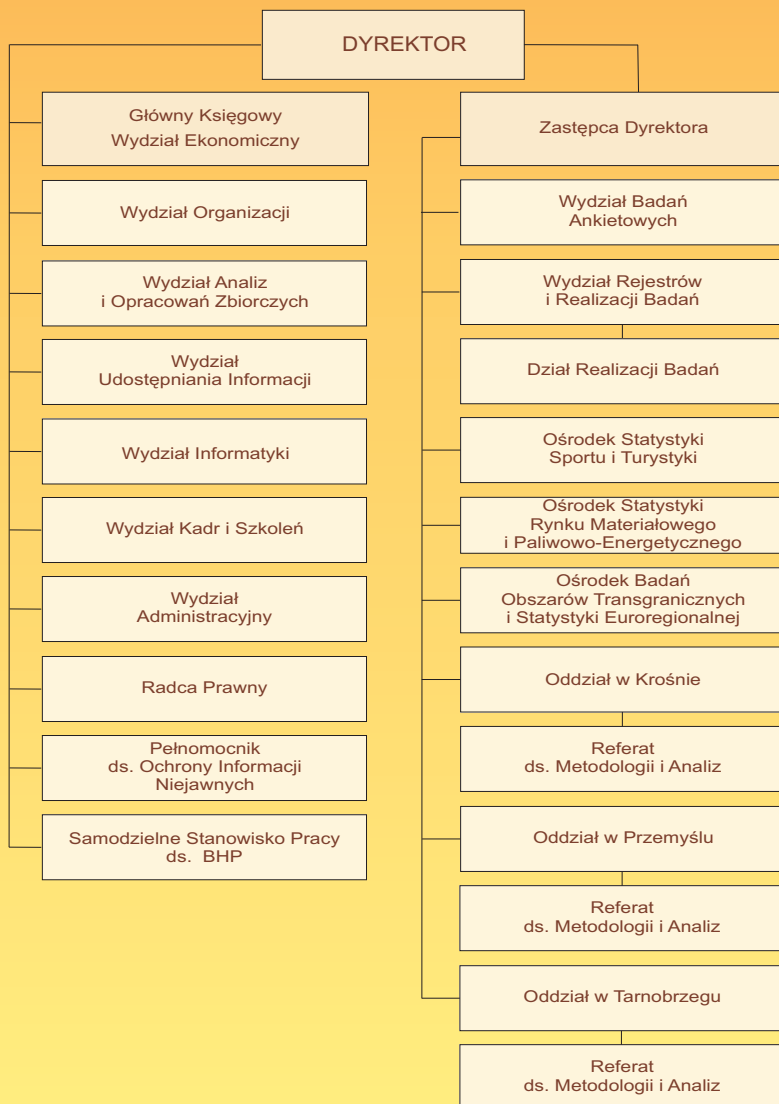
### Godziny pracy Urzędu:

poniedziałek: 7<sup>30</sup> - 18<sup>00</sup>, wtorek-piątek: 7<sup>30</sup> - 15<sup>30</sup>

## LOKALIZACJA



## STRUKTURA ORGANIZACYJNA



## Urząd Statystyczny w Rzeszowie

---

Nr telefonu centrala: 017 853 52 10, 017 853 52 19

### **DYREKTOR**

Marek Cierpiał-Wolan  
wew. 311  
e-mail: M.Wolan@stat.gov.pl

### **Zastępca Dyrektora**

Elżbieta Woda  
wew. 313  
e-mail: E.Woda@stat.gov.pl

### **Sekretariat**

wew. 310  
e-mail: SekretariatUSrze@stat.gov.pl

### **Główny Księgowy Wydział Ekonomiczny**

wew. 316  
e-mail: K.Fortuna@stat.gov.pl

### **Wydział Organizacyjny**

wew. 315  
e-mail: A.Kubicka@stat.gov.pl

### **Wydział Badań Ankietowych**

tel. 017 854 24 13,  
e-mail: L.Borowiec@stat.gov.pl

### **Wydział Rejestrów i Realizacji Badań**

wew. 116  
e-mail: W.Magrys@stat.gov.pl

### **Wydział Analiz i Opracowań Zbiorczych**

wew. 303  
e-mail: B.Blachut@stat.gov.pl

### **Wydział Udostępniania Informacji**

wew. 217  
e-mail: T.Krzeminska@stat.gov.pl

### **Ośrodek Statystyki Sportu i Turystyki**

wew. 216  
e-mail: J.Uchman@stat.gov.pl

### **Ośrodek Statystyki Rynku Materiałowego i Paliwowo- Energetycznego**

wew. 114  
e-mail: A.Tworek-Ptak@stat.gov.pl

### **Ośrodek Badań Obszarów Transgranicznych i Statystyki Euroregionalnej**

wew. 307  
e-mail: E.Wojnar@stat.gov.pl

Wydział Kadr i Szkoleń	wew. 305 e-mail: M.Zarek@stat.gov.pl
Wydział Administracyjny	wew. 115 e-mail: B.Kuzniar@stat.gov.pl
Wydział Informatyki	wew. 211 e-mail: L.Kolodziej@stat.gov.pl
Oddział w Krośnie	tel. 013 436 29 32 e-mail: SekretariatKRO@stat.gov.pl
Oddział w Przemyślu	tel. 016 678 33 62 e-mail: SekretariatPRZ@stat.gov.pl
Oddział w Tarnobrzegu	tel. 015 822 99 43 e-mail: SekretariatTNB@stat.gov.pl
Samodzielne stanowisko pracy - radca prawny	wew. 305
Samodzielne stanowisko pracy ds. ochrony informacji niejawnych	wew. 202 e-mail: E.Myrda@stat.gov.pl
Samodzielne stanowisko pracy ds. bezpieczeństwa i higieny pracy	wew. 202 e-mail: E.Myrda@stat.gov.pl

### **ZASIĘG TERYTORIALNY**

Zasięg terytorialny działania oddziałów w ramach realizacji zadań wynikających ze statutu i regulaminu organizacyjnego obejmuje:

- US w Rzeszowie – powiaty: dębicki, leżajski, łańcucki, ropczycko-sędziszowski, rzeszowski oraz miasto na prawach powiatu Rzeszów;



- Oddział w Krośnie – powiaty: bieszczadzki, brzozowski, jasielski, krośnieński, leski, sanocki, strzyżowski oraz miasto na prawach powiatu Krosno;
- Oddział w Tarnobrzegu – powiaty: kolbuszowski, mielecki, niżański, stalowowlowski, tarnobrzegi oraz miasto na prawach powiatu Tarnobrzeg;
- Oddział w Przemyśle – powiaty: jarosławski, lubaczowski, przemyski, przeworski oraz miasto na prawach powiatu Przemyśl.



Oddział w Krośnie  
ul. Bieszczadzka 5  
38-400 Krosno  
tel. 013 436 29 32  
fax 013 436 31 81

Oddział w Tarnobrzegu  
ul. Wyspiańskiego 12  
39-400 Tarnobrzeg  
tel. 015 822 99 41  
fax 015 822 99 40

Oddział w Przemyśle  
ul. Katedralna 5  
37-700 Przemyśl  
tel./fax 016 678 33 62

## **STATYSTYKA**

### **W WOJEWÓDZTWIE PODKARPACKIM**

**N**a terenie województwa podkarpackiego zadania z zakresu statystyki publicznej wykonuje Urząd Statystyczny w Rzeszowie.

Urząd Statystyczny w Rzeszowie działa na podstawie:

- ustawy z dnia 29 czerwca 1995 r. o statystyce publicznej (Dz.U. Nr 88 poz. 439 z późn. zm.);
- zarządzenia nr 4 Prezesa GUS z dnia 15 października 1998 r. w sprawie zmian w szczegółowych zakresach zadań i organizacji urzędów statystycznych (Dz.Urz. GUS Nr 14, poz. 94);
- statutu Urzędu Statystycznego w Rzeszowie stanowiącego załącznik do zarządzenia Nr 11 Prezesa Głównego Urzędu Statystycznego z dnia 23 listopada 1998 r. w sprawie szczegółowego zakresu zadań i organizacji Urzędu Statystycznego w Rzeszowie (Dz.Urz. GUS z 1998 r. Nr 17, poz. 122, z 2000 r. Nr 1, poz. 2, z 2001 r. Nr 12, poz. 76, z 2002 r. Nr 12, poz. 73, z 2003 r. Nr 1, poz. 1, z 2006 r. Nr 3, poz. 25, 2007 r. Nr 4, poz. 23, z 2008 r. Nr 4, poz. 17 oraz z 2009 r. Nr 5, poz. 33);
- Regulaminu Organizacyjnego Urzędu.

Zgodnie z powyższymi dokumentami do zadań Urzędu Statystycznego w Rzeszowie należy:

- ✓ na obszarze województwa podkarpackiego:
  - organizowanie i prowadzenie badań statystycznych, w tym spisów powszechnych,
  - zbieranie, gromadzenie, przechowywanie i opracowywanie danych do badań statystycznych prowadzonych zgodnie z programem badań statystyki publicznej,
  - udostępnianie i rozpowszechnianie wyników informacji statystycznych uzyskanych w badaniach statystycznych statystyki publicznej, w tym podstawowych wielkości i wskaźników,
  - prowadzenie krajowych rejestrów urzędowych:

**REGON** - podmiotów gospodarki narodowej,

**TERYT** - podziału terytorialnego kraju,

- ✓ wykonywanie specjalistycznych zadań ogólnopństwowych prowadzonych w ramach prac na rzecz statystyki publicznej jako całości poprzez działające w urzędzie ośrodki.

## **OŚRODEK STATYSTYKI SPORTU I TURYSTYKI**

Ośrodek jest właściwy rzeczowo do prowadzenia badań z zakresu statystyki sportu i turystyki.

**W** szczególności do zadań ośrodka należy:

- realizacja prac metodologicznych oraz prowadzenie badań statystycznych we współpracy z departamentami GUS,
- współudział w opracowaniu wyników i analiz ogólnopolskich oraz przygotowywanie publikacji,
- współpraca z urzędami administracji publicznej, instytucjami i wyższymi uczelniami w przygotowaniu badań i opracowań statystycznych,
- udział w konferencjach i seminariach krajowych oraz międzynarodowych,
- utworzenie i administrowanie bazami danych wynikowych.

## **OŚRODEK STATYSTYKI RYNKU MATERIAŁOWEGO**

---

### **I PALIOWO-ENERGETYCZNEGO**

---

Ośrodek jest właściwy rzeczowo do prowadzenia badań z zakresu statystyki rynku materiałowego i paliwowo-energetycznego.

**W** szczególności do zadań ośrodka należy:

- inicjowanie i przygotowywanie metodologii oraz prowadzenie badań statystycznych we współpracy z departamentami GUS,
- współudział w opracowaniu wyników i analiz ogólnopolskich oraz przygotowywanie publikacji,
- współpraca z urzędami administracji publicznej, instytucjami i wyższymi uczelniami w przygotowaniu badań i opracowań statystycznych,
- udział w konferencjach i seminariach krajowych oraz międzynarodowych,
- utworzenie i administrowanie bazami danych wynikowych.

**OŚRODEK BADAŃ OBSZARÓW**  
**TRANSGRANICZNYCH I STATYSTYKI**  
**EUROREGIONALNEJ**

Ośrodek jest właściwy rzeczowo do prowadzenia badań obszarów transgranicznych i statystyki euroregionalnej, w tym prowadzenia badań w zakresie oceny pokrycia informacyjnego zjawisk związanych z ruchem granicznym.

**D**o zadań ośrodka należy w szczególności:

- uczestnictwo we współpracy międzynarodowej w dziedzinie statystyki euroregionów, a w szczególności organizowanie wspólnych badań statystycznych oraz opracowywanie i wydawanie publikacji o Euroregionie Karpackim,
- organizacja i prowadzenie badań na obszarach transgranicznych w zakresie oceny pokrycia informacyjnego zjawisk związanych z ruchem granicznym,
- prowadzenie prac metodologicznych i badań w zakresie statystyki obszarów transgranicznych,
- współdziałanie z administracją rządową i samorządową, instytucjami i uczelniami w zakresie przygotowywania badań i opracowań statystycznych charakterystycznych dla obszarów przygranicznych,

- przygotowywanie opracowań i analiz dla potrzeb statystyki euroregionów,
- koordynacja działań urzędów statystycznych w zakresie statystyki euroregionów na granicach Polski.

### **ROLA I ORGANIZACJA STATYSTYKI PUBLICZNEJ**

Podstawą prawną działalności statystyki publicznej jest ustawa z dnia 29 czerwca 1995 r. (Dz.U. Nr 88, poz. 439 z późn. zm.)

**S**tatystyka publiczna jest systemem:

- ✓ zbierania danych statystycznych,
- ✓ gromadzenia, przechowywania i opracowywania zebranych danych oraz
- ✓ ogłaszania, udostępniania i rozpowszechniania wyników badań statystycznych jako oficjalnych danych statystycznych.

Statystyka publiczna zapewnia rzetelne, obiektywne i systematyczne informowanie społeczeństwa, organów państwa i administracji publicznej oraz podmiotów gospodarki narodowej o sytuacji ekonomicznej, demograficznej, społecznej oraz środowiska naturalnego.

Do zadań służb statystyki publicznej należy przede wszystkim:

- organizowanie i prowadzenie badań statystycznych oraz ustalanie ich metodologii,

- przeprowadzanie spisów powszechnych,
- udostępnianie i rozpowszechnianie wyników informacji statystycznych, w tym podstawowych wielkości i wskaźników,
- opracowywanie standardowych klasyfikacji, nomenklatur i definicji podstawowych kategorii, ustalanie wzajemnych relacji między nimi oraz ich interpretacja, przedstawianie Prezydentowi, Sejmowi i Senatowi, organom administracji rządowej, Najwyższej Izbie Kontroli, Narodowemu Bankowi Polskiemu, organom jednostek samorządu terytorialnego oraz innym instytucjom rządowym wyników informacji statystycznych w zakresie, terminach i w formach określonych w programie badań statystycznych,
- prowadzenie krajowych rejestrów urzędowych: podmiotów gospodarki narodowej REGON i podziału terytorialnego kraju TERYT,
- współpraca z wyspecjalizowanymi w dziedzinie statystyki organizacjami międzynarodowymi, regionalnymi oraz organami i urzędami innych krajów,
- prowadzenie prac naukowych i badawczo-rozwojowych w zakresie metodologii badań statystycznych i standardów klasyfikacyjnych oraz zastosowań metod matematycznych i informatyki w statystyce.

Tak określone zadania mogą być realizowane dzięki temu, iż cechą charakterystyczną systemu statystyki publicznej jest bardzo duży i różnicowany zakres podmiotowy i przedmiotowy oraz możliwość pozyskiwania informacji z innych systemów informacyjnych państwa, tj. z danych zbieranych i groma-



dzonych przez organy administracji rządowej oraz jednostki samorządu terytorialnego, inne instytucje rządowe, organy prowadzące urzędowe rejestry i Narodowy Bank Polski.

Podstawowe zadanie, jakim jest dostarczanie rzetelnych i obiektywnych informacji statystycznych, statystyka publiczna spełnia prowadząc badania statystyczne.

Program badań statystycznych ustalany jest w drodze rozporządzenia Rady Ministrów na wniosek Rady Statystyki, która jest organem opiniodawczo-doradczym Prezesa Rady Ministrów w dziedzinie statystyki.

Centralnym organem administracji rządowej właściwym w sprawach statystyki jest Prezes Głównego Urzędu Statystycznego powoływany i nadzorowany przez Prezesa Rady Ministrów. Pełni on swoje obowiązki przy pomocy: wiceprezesów, Dyrektora Generalnego i dyrektorów komórek organizacyjnych GUS, a zadania wykonuje przy pomocy służb statystyki publicznej.

Organami opiniodawczo-doradczymi Prezesa GUS są:

- **Naukowa Rada Statystyczna;**
- **Kolegium GUS;**
- **Komisja Programowa;**
- **Komisja Metodologiczna;**
- **Komitety Redakcyjne.**

Stałym organem opiniodawczo-doradczym w sprawach statystyki działającym przy Prezesie Rady Ministrów jest **Rada Statystyki**.

## **TAJEMNICA STATYSTYCZNA**

**T**ajemnica statystyczna to jedna z podstawowych zasad statystyki.

Polski system prawny nie zna wyjątków od tej reguły. Oznacza to obowiązek zachowania tajemnicy danych osobowych i danych indywidualnych zebranych w badaniach statystycznych.

Pod pojęciem danych osobowych i danych indywidualnych (art. 5 ust. 1 ustawy z dnia 29 czerwca 1995 r. o statystyce publicznej) należy rozumieć:

**dane osobowe - to dane o osobach fizycznych** dotyczące ich życia i sytuacji. Zawsze dotyczą one konkretnej osoby.

**dane indywidualne - to dane od i o podmiotach gospodarki narodowej** i ich działalności. Dotyczą one konkretnego podmiotu.

Po stronie podmiotów obserwacji statystycznej ustawa wprowadza obowiązek przekazywania danych dla ściśle określonych badań statystycznych. Zakres tego obowiązku określa corocznie Rada Ministrów w formie rozporządzenia wprowadzającego program badań statystycznych na każdy kolejny rok. Ten sam akt prawny określa formę i terminy dostępności wyników informacji statystycznych.

Wszystkie inne agregacje danych statystycznych poza tymi, które wymieniono w programie - mogą być wykonywane (przy zachowaniu zasad udostępniania danych) na zamówienie za odpłatnością.

## **UDOSTĘPNIANIE DANYCH STATYSTYCZNYCH**

---

Zgodnie z obowiązującą ustawą o statystyce publicznej z dnia 29 czerwca 1995 r. o statystyce publicznej (Dz.U. Nr 88, poz. 439 z późn. zm.) statystyka publiczna zapewnia:

**RÓWNOPRAWNY**

**RÓWNORZĘDNY**

**RÓWNOCZESNY**

dostęp do informacji statystycznych

Wszystkie informacje uzyskane z badań prowadzonych zgodnie z programem badań statystycznych mają charakter **danych oficjalnych statystyki publicznej**, niezależnie od tego kto je prowadzi. Wszystkie organy prowadzące badania w trybie ustawy o statystyce publicznej stosują obowiązujące standardy klasyfikacyjne oraz udostępniają wyniki badań służbom statystyki publicznej, a także przekazują je w porozumieniu z GUS organizacjom międzynarodowym.

Dane zbierane i gromadzone przez organy administracji rządowej oraz jednostki samorządu terytorialnego, inne instytucje rządowe, organy prowadzące urzędowe rejestry i Narodowy Bank Polski na podstawie przepisów innych niż ustawa o statystyce publicznej, są danymi **systemów informacyjnych administracji publicznej**.

Ustawa o statystyce nie ogranicza nikogo w zbieraniu danych na formularzach i kwestionariuszach do celów administracyjnych ani w swobodnym przekazywaniu danych o sobie i swojej działalności.

Rozróżnienie pojęć "**systemów informacyjnych administracji publicznej**" i "**statystyki publicznej**" ma istotne znaczenie z punktu widzenia możliwości, sposobów i celów wykorzystania danych w obu tych systemach.

Zbierane i gromadzone w badaniach statystycznych statystyki publicznej dane indywidualne i dane osobowe są poufne i podlegają szczególnej ochronie.

Dane te mogą być wykorzystywane wyłącznie do opracowań, zestawień i analiz statystycznych oraz do tworzenia przez służby statystyki publicznej operatu do badań statystycznych prowadzonych przez te służby.

Udostępnianie lub wykorzystywanie danych indywidualnych i danych osobowych, dla innych niż wyżej podane celów, jest zabronione (tajemnica statystyczna), pod rygorem kary pozbawienia wolności do lat 3.

Wykorzystywanie danych statystycznych zebranych w badaniach statystycznych dla osiągnięcia korzyści majątkowych lub osobistych podlega karze pozbawienia wolności do lat 5.

Dane te nie mogą być wykorzystywane do żadnych innych celów, a więc np. do podejmowania jakichkolwiek decyzji dotyczących zainteresowanych podmiotów, do konfrontowania danych z dokumentacją podatkową i kontrolną.

Nie mogą być publikowane ani udostępniane dane zagregowane, jeśli istniałaby możliwość zidentyfikowania na ich podstawie danych odnoszących się do konkretnych osób lub podmiotów gospodarczych. Oznacza to, iż nie można udostępniać danych charakteryzujących wyniki ekonomiczne działalności podmiotów gospodarki narodowej, jeżeli na daną agregację składa się mniej niż 3 podmioty lub udział jednego podmiotu w określonym zestawieniu jest większy niż 3/4 całości.

Udostępnianiem informacji statystycznych w Urzędzie Statystycznym w Rzeszowie zajmuje się Wydział Udostępniania Informacji oraz informatoria w Rzeszowie, Krośnie, Przemyślu oraz Tarnobrzegu.

### INFORMATORIA

#### RZESZÓW

II piętro pok. nr 219

tel.: 017 853 52 10, 017 853 52 19 wew. 219, 017 853 57 55

#### Oddział w Krośnie

ul. Bieszczadzka 5

III piętro pok. nr 318

tel. 013 436 29 32

wew. 1318

#### Oddział

#### w Przemyślu

ul. Katedralna 5

I piętro pok. nr 28

tel. 016 678 44 11

#### Oddział

#### w Tarnobrzegu

ul. Wyspiańskiego 12

parter pok. nr 14

tel. 015 822 99 43

#### GODZINY URZĘDOWANIA

poniedziałek: 7<sup>30</sup> - 18<sup>00</sup>, wtorek-piątek: 7<sup>30</sup> - 15<sup>30</sup>

Informacji udziela się poprzez:

- udostępnianie telefoniczne, korespondencyjne i na miejscu:

- danych statystycznych z publikacji GUS i US,
- komunikatów GUS i US;
  
- informowanie:
  - o nowościach wydawniczych GUS i US,
  - publikacjach znajdujących się w Urzędzie,
  - publikacjach dostępnych w sprzedaży;
  
- przyjmowanie zamówień na:
  - niepublikowane dane statystyczne ze zbioru danych US,
  - wykonanie opracowań w oparciu o informacje publikowane przez GUS.

Ponadto dane statystyczne można uzyskać korzystając ze strony internetowej Urzędu Statystycznego w Rzeszowie:

**[www.stat.gov.pl/rzesz](http://www.stat.gov.pl/rzesz)**

Na stronie internetowej zamieszczane są m.in.:

- Informacje o urzędzie,
- Dane o województwie podkarpackim,
- Nowości wydawnicze,
- Komunikaty i biuletyny,
- Aktualności,
- Formularze sprawozdawcze,
- Bazy danych m.in. Bank Danych Regionalnych.

## **KRAJOWY REJESTR URZĘDOWY**

### **PODMIOTÓW GOSPODARKI NARODOWEJ REGON**

**R**ejestr REGON jest bieżąco aktualizowanym zbiorem informacji o podmiotach gospodarki narodowej prowadzonym w systemie informatycznym w postaci centralnej bazy danych oraz wojewódzkich baz danych.

Krajowy rejestr urzędowy podmiotów gospodarki narodowej **REGON**, został utworzony na podstawie art. 41 ust. 1 pkt. 1 ustawy z dnia 29 czerwca 1995 r. o statystyce publicznej (Dz.U. Nr 88, poz. 439 z późn. zm.).

Szczegółowe zasady prowadzenia i aktualizacji rejestru określa rozporządzenie Rady Ministrów z dnia 27 lipca 1999 r. w sprawie sposobu i metodologii prowadzenia i aktualizacji rejestru podmiotów gospodarki narodowej, w tym wzorów wniosków, ankiet i zaświadczeń oraz szczegółowych warunków i trybu współdziałania służb statystyki publicznej z innymi organami prowadzącymi urzędowe rejestry i systemy informacyjne administracji publicznej (Dz.U. z 1999 r. Nr 69, poz. 763 z późn. zm.).

Rejestr REGON :

- służy jednolitości opisów stosowanych w nomenklaturze pojęciowej i klasyfikacyjnej we wszystkich urzędowych rejestrach i systemach informacyjnych administracji publicznej,

- dostarcza ogólnej charakterystyki działających w gospodarce narodowej podmiotów w przekrojach: terytorialnym, własnościowym, rodzajów działalności, form prawnych itp.,

## REJESTR REGON

### RZESZÓW

parter pok. nr 1

tel.: 017 853 52 10, 017 853 52 19 wew. 151, 153

#### Oddział w Krośnie

ul. Bieszczadzka 5

III piętro pok. nr 301

tel. 013 436 29 32

wew. 1301, 1306

#### Oddział

##### w Przemyśle

ul. Katedralna 5

I piętro pok. nr 32

tel. 016 678 69 94

#### Oddział

##### w Tarnobrzegu

ul. Wyspiańskiego 12

parter pok. nr 2

tel. 015 822 99 29

### GODZINY URZĘDOWANIA

poniedziałek: 7<sup>30</sup> - 18<sup>00</sup>, wtorek-piątek: 7<sup>30</sup> - 15<sup>30</sup>



- umożliwia sporządzanie wykazu adresów działających podmiotów,
- jest podstawą do tworzenia baz i banków danych o podmiotach gospodarki narodowej,
- stanowi główne źródło zasilania bazy jednostek wybieranych do badań statystycznych.

Każdy podmiot gospodarki narodowej ma obowiązek rejestracji prowadzenia działalności gospodarczej. Wpisowi do rejestru REGON podlegają wszystkie :

- osoby prawne,
- jednostki organizacyjne niemające osobowości prawnej,
- osoby fizyczne prowadzące działalność gospodarczą, w tym prowadzące indywidualne gospodarstwa rolne,
- jednostki lokalne wyżej wymienionych podmiotów.

Rejestr REGON jest aktualizowany przez same podmioty, które mają obowiązek w ciągu 14 dni zgłosić do rejestru wnioski stosowny do sytuacji faktycznej i prawnej w jakiej się znajdują. Wniosek o wpis nowego podmiotu lub zmianę cech już zarejestrowanych podmiotów składany jest na formularzu RG-1. Zgłoszenie skreślenia z rejestru następuje na formularzu RG-2.

Wpis nowego podmiotu do rejestru REGON lub wprowadzenie zmian cech podmiotu, kończy się wydaniem przez urząd statystyczny dokumentu o nazwie "Zaświadczenie o numerze identyfikacyjnym REGON".

Numer REGON, który zostaje nadany każdemu nowemu podmiotowi w momencie wpisu do rejestru jest niepowtarzalnym numerem identyfikacyjnym stosowanym

w rejestrach urzędowych i systemach informacyjnych administracji publicznej.

Rejestr REGON jest jawny i powszechnie dostępny.

Wyciągi z rejestru są udostępniane nieodpłatnie:

- organom administracji rządowej oraz innym instytucjom rządowym, organom samorządu terytorialnego, Najwyższej Izbie Kontroli, Narodowemu Bankowi Polskiemu, Państwowej Inspekcji Pracy oraz Generalnemu Inspektorowi Ochrony Danych Osobowych na potrzeby wykonywania ich statutowych zadań,
- organom prowadzącym inne urzędowe rejestry i systemy informacyjne administracji publicznej w zakresie, terminie i formach uzgodnionych.

Indywidualne zamówienia na wyciągi z rejestru REGON realizowane są odpłatnie.

Z rejestru podmiotów gospodarki narodowej mogą być udostępniane następujące dane o podmiocie:

- numer identyfikacyjny REGON;
- nazwa podmiotu;
- adres siedziby;
- numer telefonu i faxu siedziby, adres poczty elektronicznej oraz strony internetowej, o ile podmiot poda te dane do rejestru\*;
- numer identyfikacji podatkowej NIP;
- forma prawna;

- forma własności;
- wykonywana działalność, w tym rodzaj przeważającej działalności;
- daty: powstania, rozpoczęcia działalności, zawieszenia i wznowienia działalności, wpisu do ewidencji lub rejestru, zakończenia działalności albo skreślenia z ewidencji lub rejestru, wpisu oraz skreślenia z rejestru podmiotów;
- nazwa organu rejestrowego lub ewidencyjnego, nazwa rejestru (ewidencji) i nadany przez ten organ numer;
- o jednostkach lokalnych podmiotu.

*\* nie udostępnia się osobom trzecim informacji o numerze telefonu i faxu, adresie poczty elektronicznej oraz strony internetowej osoby fizycznej prowadzącej działalność gospodarczą, podlegającej wpisowi do ewidencji działalności gospodarczej.*

Dane podlegające nieodpłatnemu udostępnianiu z rejestru REGON dodatkowo obejmują identyfikator systemu ewidencji ludności (PESEL) osoby fizycznej prowadzącej działalność gospodarczą oraz adres zamieszkania osoby fizycznej.

Poza zamówieniami wykazów nazw i adresów podmiotów przyjmowane są zlecenia na wykonywanie zestawień zbiorczych grup podmiotów według ich podstawowych cech, tj.: rodzajów przeważającej działalności, podstawowych i szczególnych form prawnych, form własności, sektorów własnościowych oraz lokalizacji podmiotów.

Informacje z rejestru REGON mogą być udostępniane przez Główny Urząd Statystyczny (poziom ogólnopolski) oraz przez urzędy statystyczne (poziom wojewódzki).

Na terenie województwa podkarpackiego rejestracja prowadzona jest w Urzędzie Statystycznym w Rzeszowie w Wydziale Rejestrów i Realizacji Badań oraz w oddziałach terenowych w Krośnie, Przemyślu i Tarnobrzegu.

## **JEDNO OKIENKO REJESTRACYJNE**

### **DLA PRZEDSIĘBIORCY**

Z dniem 31 marca 2009 r. zaczęły obowiązywać przepisy ustawy z dnia 19 grudnia 2008 r. o zmianie ustawy o swobodzie działalności gospodarczej oraz o zmianie niektórych innych ustaw (Dz.U. 2009 r. Nr 18, poz. 97), które wprowadzają w życie zasadę **"jednego okienka"** w zakresie rejestracji działalności gospodarczej prowadzonej przez przedsiębiorców na terenie Polski.

Na podstawie art. 13 ww. ustawy z dnia 19 grudnia 2008 r. znowelizowane zostały przepisy ustawy z dnia 29 czerwca 1995 r. o statystyce publicznej (Dz.U. Nr 88 poz. 439, z późn. zm.) w części dotyczącej prowadzenia krajowego rejestru urzędowego podmiotów gospodarki narodowej REGON.

W związku z tym od dnia 31 marca br. zgodnie z art. 42 ust. 7 ustawy o statystyce publicznej złożenie wniosku o wpis do rejestru REGON oraz wniosku o zmianę cech objętych wpisem dla przedsiębiorców następuje:

- dla przedsiębiorcy będącego osobą fizyczną na podstawie przepisów o działalności gospodarczej,
- dla przedsiębiorców podlegających wpisowi do rejestru przedsiębiorców na podstawie przepisów ustawy z dnia 20 sierpnia 1997 r. o Krajowym Rejestrze Sądowym (Dz.U. z 2007 r. Nr 168, poz. 1186, z późn. zm.).

Zgodnie z zasadą "jednego okienka" przedsiębiorca będący osobą fizyczną składa w urzędzie gminy/miasta wnioski o wpis do ewidencji działalności gospodarczej **EDG-1**, który jest następnie przekazywany przez urząd gminy/miasta urzędowi statystycznemu i na tej podstawie uzyskuje numer identyfikacyjny REGON. W przypadku przedsiębiorcy niebędącego osobą fizyczną wniosek **RG-1** zostaje złożony we właściwym Wydziale Gospodarczym Krajowego Rejestru Sądowego, który z urzędu przesyła dokumenty do urzędu statystycznego celem nadania numeru identyfikacyjnego REGON. Cały proces dokonywania wpisu bądź zmiany wpisu dla przedsiębiorców w rejestrze REGON zakłada brak konieczności bezpośredniego kontaktu przedsiębiorcy z urzędami statystycznymi. Po dokonaniu wpisu przedsiębiorcy do rejestru REGON urząd statystyczny przesyła do przedsiębiorcy zaświadczenie o nadanym mu numerze identyfikacyjnym REGON.

Jedynie zmiana danych objętych obowiązkiem wpisu do rejestru REGON, które nie podlegają równocześnie zgłoszeniu do ewidencji działalności gospodarczej lub odpowiednio w rejestrze przedsiębiorców podlega reżimowi ustawy o statystyce publicznej (art. 42 ust. 8 ustawy o statystyce publicznej). W tym przypadku przedsiębiorcy mają obowiązek

złożyć wniosek RG-1 we właściwym terytorialnie urzędzie statystycznym.

Dodatkowo nowelizacja z dnia 19 grudnia 2008 r. zniósła wymóg posługiwania się przez podmioty podlegające obowiązkowi wpisu do rejestru REGON w kontaktach urzędowych i związanych z obrotem gospodarczym zaświadczeniem o numerze identyfikacyjnym REGON oraz podawanie tego numeru w pieczęciach firmowych oraz drukach urzędowych (uchylenie ust. 3 w art. 43).

### **OPERACJA 2007 - nowe klasyfikacje**

Zmiany ekonomiczne i gospodarcze zachodzące na arenie światowej oraz potrzeba globalnej wymiany informacji społeczno-gospodarczej wymusiła konieczność gruntownej przebudowy klasyfikacji statystycznych m.in. klasyfikacji działalności.

W 2000 roku pod patronatem Departamentu Statystyki Organizacji Narodów Zjednoczonych i Unii Europejskiej oraz dyrektorów Urzędów Statystycznych Stanów Zjednoczonych i Kanady podpisano dokumenty pozwalające realizować projekt prac umożliwiających uzyskanie jak największej spójności pomiędzy klasyfikacjami występującymi na trzech poziomach: ogólnoświatowym, regionalnym (np. europejskim) i krajowym. Ogół działań zmierzających do aktualizacji i zharmonizowania klasyfikacji statystycznych funkcjonujących w ONZ (ISIC/CPC), Unii Europejskiej (NACE/CPA) i krajach Ameryki Północnej (NAICS) nazwano "Operacją 2007".

Opracowana w ramach "Operacji 2007" **Polska Klasyfikacja Działalności (PKD 2007)** została wprowadzona Rozporządzeniem Rady Ministrów z dnia 24 grudnia 2007 r. w sprawie Polskiej Klasyfikacji Działalności (PKD) (Dz.U. 251, poz. 1885).

PKD 2007 została opracowana na podstawie statystycznej klasyfikacji działalności gospodarczej NACE Rev.2, wprowadzonej rozporządzeniem (WE) Nr 1893/2006 Parlamentu Europejskiego i Rady z dnia 20 grudnia 2006 r. w sprawie statystycznej klasyfikacji działalności gospodarczej NACE Rev.2 i zmieniającym rozporządzenie Rady (EWG) Nr 3037/90 oraz niektóre rozporządzenia WE w sprawie określonych dziedzin statystycznych (Dziennik Urzędowy UE L 393/1 z dnia 30.12.2006). W związku z powyższym zachowuje pełną spójność i porównywalność metodologiczną, pojęciową, zakresową i kodową z klasyfikacją NACE Rev.2. Klasyfikacja ta jest umownie przyjętym, hierarchicznie usystematyzowanym podziałem zbioru rodzajów działalności społeczno-gospodarczej jakie realizują jednostki (podmioty gospodarcze).

GUS przygotował trzy warianty dostępu do klasyfikacji PKD 2007:

- ✓ Wyszukiwanie kodów bezpośrednio na stronie internetowej <http://www.stat.gov.pl/klasyfikacje> lub z pierwszej strony portalu GUS - lewe boczne menu ->klasyfikacje ->PKD 2007
- ✓ Plik do pobrania **PKD 2007.zip** (1,2 MB), zawierający klasyfikacje, klucze przejścia i wyjaśnienia **w formacie MS WORD**

- ✓ Program umożliwiający wyszukiwanie kodów PKD **szukaczpkd.zip** (3,79 MB)

Plik oprócz programu zawiera instrukcje, opis, oraz sposób instalacji.

Opracowana również w ramach "Operacji 2007" **Polska Klasyfikacja Wyrobów i Usług (PKWiU 2008)** została wprowadzona Rozporządzeniem Rady Ministrów z dnia 29 października 2008 r. (DZ.U. Nr 207, poz. 1293, z późn. zm.) do stosowania w statystyce, ewidencji i dokumentacji oraz rachunkowości, a także w urzędowych rejestrach i systemach informacyjnych administracji publicznej.

Polska Klasyfikacja Wyrobów i Usług (PKWiU 2008) została opracowana głównie na potrzeby statystyki, może stanowić także podstawę wykazów grupowań, względnie konkretnych wyrobów i usług, stosowanych przy podejmowaniu określonych decyzji gospodarczych, jak również organizacji ewidencji źródłowej podmiotów gospodarczych w postaci indeksów materiałowych, towarowych itp. narzędzi ewidencyjnych.

W ewidencji i dokumentacji oraz rachunkowości, a także w urzędowych rejestrach i systemach informacyjnych administracji publicznej do dnia 31 grudnia 2009 r. stosuje się równoległe Polską Klasyfikację Wyrobów i Usług (PKWiU) wprowadzoną rozporządzeniem Rady Ministrów z dnia 6 kwietnia 2004 r. w sprawie Polskiej Klasyfikacji Wyrobów i Usług (PKWiU) (Dz.U. Nr 89, poz. 844, z 2005 r. Nr 90, poz. 760 oraz z 2006 r. Nr 245, poz. 1780, Nr 243, poz.1785).



Natomiast do celów:

- ✓ opodatkowania podatkiem od towarów i usług;
- ✓ opodatkowania podatkiem dochodowym od osób prawnych, podatkiem dochodowym od osób fizycznych oraz zryczałtowanym podatkiem dochodowym w formie ryczałtu od przychodów ewidencjonowanych oraz karty podatkowej;

– do dnia 31 grudnia 2009 r. stosuje się Polską Klasyfikację Wyrobów i Usług (PKWiU) wprowadzoną rozporządzeniem Rady Ministrów z dnia 18 marca 1997r. w sprawie Polskiej Klasyfikacji Wyrobów i Usług (PKWiU) (Dz.U. Nr 42, poz. 264, z późn. zm.).

Struktura klasyfikacji oparta jest na statystycznej klasyfikacji działalności gospodarczej we Wspólnocie Europejskiej – NACE, Klasyfikacji Produktów wg Działalności (CPA). Zakres Rzeczowy większości grupowań obejmujących wyroby jest określony zakresem rzeczowym odpowiednich pozycji Nomenklatury Scalonej CN.

### **KRAJOWY REJESTR URZĘDOWY**

### **PODZIAŁU TERYTORIALNEGO KRAJU TERYT**

**K**rajowy Rejestr Urzędowy Podziału Terytorialnego Kraju (TERYT) funkcjonuje w oparciu o przepisy: ustawy z dnia 29 czerwca 1995 r. o statystyce publicznej (Dz.U. Nr 88,

poz. 439 z późn. zm.) oraz rozporządzenia Rady Ministrów z dnia 15 grudnia 1998 r. w sprawie szczegółowych zasad prowadzenia, stosowania i udostępniania krajowego rejestru urzędowego podziału terytorialnego kraju oraz związanych z tym obowiązków organów administracji rządowej i jednostek samorządu terytorialnego (Dz.U. Nr 157, poz. 1031 z późn.zm.).

### **Rejestr TERYT obejmuje systemy:**

- TERC - identyfikatorów i nazw jednostek podziału administracyjnego,
- SIMC - identyfikatorów i nazw miejscowości,
- BREC - rejonów statystycznych i obwodów spisowych,
- NOBC - identyfikacji adresowej ulic, nieruchomości, budynków i mieszkań,
- ULIC - centralnego katalogu ulic.

### **Identyfikatory rejestru TERYT:**

- stanowią obowiązujący standard identyfikacji terytorialnej dla organów prowadzących urzędowe rejestry i systemy informacyjne administracji publicznej,
- są stosowane w innych ewidencjach, rejestrach i systemach odnoszących się do jednostek terytorialnych umożliwiając integrację danych gromadzonych w tych systemach,
- mogą być stosowane w zakresie pełnym lub częściowym, w zależności od potrzeb danego rejestru lub systemu,

- umożliwiają opracowywanie i prezentowanie zjawisk społeczno-ekonomicznych w przekrojach o różnym stopniu szczegółowości, tj.: województw, powiatów, gmin, dzielnic i delegatur w gminach miejskich, rejonów statystycznych i obwodów spisowych, obrębów stosowanych w ewidencji gruntów i budynków, miejscowości i ulic, a także w podziale na miasta i wieś.

Do prowadzenia rejestru podziału terytorialnego służy dokumentacja geodezyjno-kartograficzna (mapy oraz szkice sytuacyjne rejonów statystycznych).

Rejestr terytorialny TERYT jest jawny. Dane z systemów TERC, SIMC i ULIC w zakresie podstawowym są udostępniane bezpłatnie wszystkim użytkownikom za pośrednictwem brokera komunikacyjnego znajdującego się na stronie internetowej:

**<http://www.stat.gov.pl>**

Dane z systemów TERC, SIMC i ULIC wykraczające poza zakres oferowany przez broker komunikacyjny oraz:

- wyciągi z systemów BREC i NOBC, także w zakresie losowania prób do badań ankietowych i reprezentacyjnych,
- odrisy z map przebiegu granic podziału na rejony statystyczne i obwody spisowe,

udostępniane są po złożeniu pisemnego zamówienia.

## BANK DANYCH REGIONALNYCH (BDR)

**B**ank Danych Regionalnych jest największym w Polsce uporządkowanym zbiorem informacji o sytuacji społecznej, gospodarczej, demograficznej i stanie środowiska. Opisuje województwa, powiaty oraz gminy jako podmioty systemu organizacji społecznej i administracyjnej państwa, a także regiony i podregiony stanowiące elementy nomenklatury jednostek terytorialnych do celów statystycznych.

Bank Danych Regionalnych:

- gromadzi, systematycznie uzupełnia, aktualizuje informacje statystyczne o poszczególnych jednostkach podziału terytorialnego,
- zapewnia stały, przyjazny dla korzystających, dostęp do aktualnych informacji statystycznych,

- umożliwia prowadzenie wielowymiarowych analiz statystycznych w układach regionalnych i lokalnych.

Katalog cech opisujących jednostki podziału terytorialnego Polski dotyczy wielu dziedzin. Liczba cech jest różna w kolejnych latach w zależności od zakresu prowadzonych badań oraz stopniowej rozbudowy zawartości informacyjnej Banku.

Zakres tematyczny BDR obejmuje dziedziny zgodnie z programem badań statystycznych statystyki publicznej:

- PODZIAŁ TERYTORIALNY,
- SAMORZĄD TERYTORIALNY,
- WYMIAR SPRAWIEDLIWOŚCI,
- LUDNOŚĆ,
- RYNEK PRACY,
- WYNAGRODZENIA I ŚWIADCZENIA SPOŁECZNE,
- ROLNICTWO,
- LEŚNICTWO,
- ŁOWIECTWO,
- TRANSPORT I ŁĄCZNOŚĆ,
- STAN I OCHRONA ŚRODOWISKA,
- NAUKA I POSTĘP TECHNICZNY,
- GOSPODARKA MIESZKANIOWA,
- PRZEMYSŁ I BUDOWNICTWO,
- RYNEK MATERIAŁOWY I PALIWOWO-ENERGETYCZNY,

- GOSPODARKA KOMUNALNA,
- CENY,
- HANDEL,
- DZIAŁALNOŚĆ GASTRONOMICZNA,
- TURYSTYKA,
- KULTURA I SZTUKA,
- WYCHOWANIE PRZEDSZKOLNE,
- SZKOLNICTWO PODSTAWOWE, GIMNAZJALNE, PONADPODSTAWOWE I PONADGIMNAZJALNE,
- SZKOLNICTWO WYŻSZE,
- OCHRONA ZDROWIA I OPIEKA SPOŁECZNA,
- KULTURA FIZYCZNA, SPORT I REKREACJA,
- PODMIOTY GOSPODARCZE,
- PRZEKSZTAŁCENIA WŁASNOŚCIOWE I STRUKTURALNE,
- DOCHODY I WYDATKI BUDŻETÓW JEDNOSTEK SAMORZĄDU TERYTORIALNEGO,
- INWESTYCJE I ŚRODKI TRWAŁE,
- RACHUNKI REGIONALNE,
- POWSZECHNY SPIS ROLNY 1996,
- NARODOWY SPIS POWSZECHNY 2002. LUDNOŚĆ,
- NARODOWY SPIS POWSZECHNY 2002. MIESZKANIA,
- NARODOWY SPIS POWSZECHNY 2002. GOSPODARSTWA DOMOWE,
- POWSZECHNY SPIS ROLNY 2002.

Zakres zasobów informacyjnych bazy dostępnej odbiorcom wynika z prowadzonych badań statystycznych, danych rejestrów administracyjnych i obowiązku zachowania tajemnicy statystycznej. Zasoby informacyjne BDR gromadzone są w cyklu rocznym lub, w zawężonym zakresie, kwartalnym (dla danych modułu kwartalnego). Dostępna jest również wersja anglojęzyczna BDR.

### SPRAWOZDAWCZOŚĆ ELEKTRONICZNA

Wychodząc naprzeciw potrzebom i oczekiwaniom respondentów, od 1 stycznia 2009 roku Główny Urząd Statystyczny wprowadził jako obowiązującą bezpieczną elektroniczną formę przekazywania danych statystycznych w sprawozdaniach GUS.

Zgodnie z programem badań statystycznych statystyki publicznej na rok 2009 (załącznik do Rozporządzenia Rady Ministrów z dnia 27 listopada 2008 r. w sprawie programu badań

**PORTAL SPRAWOZDAWCZY**  
Wersja: 1.7.8

**Informacje o zalogowanym użytkowniku**

Id	test	Liczba logowań	26751
Imię	Jan	Data i czas ostatniego logowania	2009-08-25 08:53:06
Drugie imię	Maria	Adres IP ostatniego logowania	83.13.75.34
Nazwisko	Kowalski333	Liczba nieudanych logowań	0
E-mail	test@test.pl	Data i czas ostatniego nieudanego logowania	2009-08-19 21:27:00
Przypisana rola	OZS (Osoba Zarządzająca Sprawozdawczością)	Adres IP ostatniego nieudanego logowania	83.26.241.30

**Obowiązki sprawozdawcze**

Liczba aktualnych obowiązków sprawozdawczych	328
<b>Liczba obsługiwanych obowiązków sprawozdawczych</b>	<b>328</b>

**Lista nieodebranych wiadomości**

Nadawca	Data	Widzisz	Temat
---------	------	---------	-------

statystycznych statystyki publicznej na rok 2009 (Dz.U. z 2008 r., Nr 221, poz. 1436) podmioty gospodarki narodowej, dla których w programie został określony obowiązek sprawozdawczy powinny przekazywać dane w formie elektronicznej przez **Portal Sprawozdawczy GUS**.

W Portalu są udostępnione aplikacje, umożliwiające wypełnienie formularza on-line. Zalogowanie się w portalu sprawozdawczym GUS jest możliwe poprzez aktywowane wcześniej konto.

Wykaz sprawozdań realizowanych przez Urząd Statystyczny w Rzeszowie z zakresu:

- **sportu i turystyki:** KFT-1, KFT-2, KT-1, KT-1a,
- **rynku paliwowo-energetycznego i gospodarki materiałowej:** G-02a, G-02b, G-02o, G-02g, G-03, G-01, G-05, G-06.

Dane kontaktowe do osób udzielających pomocy merytorycznej oraz technicznej przy realizacji obowiązku sprawozdawczego można znaleźć na stronie internetowej Urzędu Statystycznego w Rzeszowie:

<http://www.stat.gov.pl/rzesz>



### SPECJALIZACJE URZĘDÓW

Od 1 stycznia 2009 r. w statystyce publicznej obowiązuje nowa organizacja prac wynikająca z wprowadzenia specjalizacji urzędów statystycznych. Polega ona na przypisaniu poszczególnym urzędom realizacji wskazanych badań z terenu całego kraju. Przeszła zatem obowiązywać dotychczasowa zasada zbierania przez urzędy wszystkich rodzajów sprawozdań tylko z obszaru danego województwa.

W ramach specjalizacji urzędom zostały przypisane następujące zadania w zakresie realizacji badań statystycznych:

**Urząd Statystyczny w Warszawie** - statystyka przedsiębiorstw niefinansowych.

**Urząd Statystyczny w Białymstoku** - statystyka z zakresu leśnictwa i ochrony przyrody.

**Urząd Statystyczny w Bydgoszczy** - statystyka rynku pracy.

**Urząd Statystyczny w Gdańsku** - statystyka edukacji.

**Urząd Statystyczny w Katowicach:**

- statystyka ochrony środowiska,
- statystyka finansów.

**Urząd Statystyczny w Kielcach:**

- statystyka szarej gospodarki,
- statystyka handlu i usług.

**Urząd Statystyczny w Krakowie:**

- statystyka ochrony zdrowia,
- statystyka pomocy społecznej,
- statystyka kultury,
- statystyka organizacji "non-profit".

**Urząd Statystyczny w Lublinie:**

- statystyka gospodarki mieszkaniowej i komunalnej,
- statystyka budownictwa.

**Urząd Statystyczny w Łodzi:**

- badania warunków bytu ludności,
- statystyka małych i średnich przedsiębiorstw, w tym sprawozdanie SP-3.

**Urząd Statystyczny w Olsztynie:**

- statystyka demografii,
- statystyka rolnictwa, w tym statystyka środków produkcji dla rolnictwa i statystyka skupu mleka oraz produkcji mleka i przetworów mlecznych.

## **Urząd Statystyczny w Rzeszowie**

---

**Urząd Statystyczny w Opolu** - statystyka cen.

**Urząd Statystyczny w Poznaniu** - statystyka krótkookresowa.

### **Urząd Statystyczny w Rzeszowie:**

- statystyka sportu i turystyki,
- statystyka badań obszarów transgranicznych,
- statystyka rynku materiałowego i paliwowo-energetycznego.

### **Urząd Statystyczny w Szczecinie:**

- statystyka działalności badawczo-rozwojowej, innowacji i społeczeństwa informacyjnego,
- statystyka transportu i łączności.

### **Urząd Statystyczny we Wrocławiu:**

- statystyka samorządów terytorialnych,
- statystyka badań produktowych.

**Urząd Statystyczny w Zielonej Górze** - badania koniunktury gospodarczej.

**DANE TELEADRESOWE GUS ORAZ URZĘDÓW**

<p><b>Główny Urząd Statystyczny</b> Al. Niepodległości 208, 00-925 Warszawa tel. 022 608 30 00</p>	
<p><b>Urząd Statystyczny w Białymstoku</b> ul. Krakowska 13 15-959 Białystok tel.: 085 749 77 00 do 09 fax 085 749 77 79</p>	<p><b>Urząd Statystyczny w Olsztynie</b> ul. Kościuszki 78/82 10-959 Olsztyn tel. 089 524 36 66 fax 089 524 36 67</p>
<p><b>Urząd Statystyczny w Bydgoszczy</b> ul. Konarskiego 1-3 85-066 Bydgoszcz tel. 052 366 93 90 fax 052 366 93 56</p>	<p><b>Urząd Statystyczny w Opolu</b> ul. Krakowska 53a 45-951 Opole tel.: 077 423 01 10-11, 077 423 01 20-21 fax 077 423 01 25</p>
<p><b>Urząd Statystyczny w Gdańsku</b> ul. Danusi 4 80-434 Gdańsk tel. 058 768 31 00 fax 058 768 32 70</p>	<p><b>Urząd Statystyczny w Poznaniu</b> ul. Jana H. Dąbrowskiego 79 60-959 Poznań tel. 061 279 82 00 fax: 061 279 81 00, 061 279 81 01</p>
<p><b>Urząd Statystyczny w Katowicach</b> ul. Owocowa 3 40-158 Katowice tel. 032 779 12 00 fax: 032 779 13 00, 032 258 51 55</p>	<p><b>Urząd Statystyczny w Rzeszowie</b> ul. Jana III Sobieskiego 10 35-959 Rzeszów tel.: 017 853 52 10, 017 853 52 19 fax 017 853 51 57</p>
<p><b>Urząd Statystyczny w Kielcach</b> ul. Wróblewskiego 2 25-369 Kielce tel. 041 361 15 42 fax 041 362 15 83</p>	<p><b>Urząd Statystyczny w Szczecinie</b> ul. Matejki 22 70-530 Szczecin tel. 091 459 77 00 fax 091 434 05 95</p>
<p><b>Urząd Statystyczny w Krakowie</b> ul. Kazimierza Wyki 3 31-223 Kraków tel. 012 415 60 11 fax 012 361 01 92</p>	<p><b>Urząd Statystyczny w Warszawie</b> ul. 1 Sierpnia 21 02-134 Warszawa tel. 022 464 20 00 fax 022 846 76 67</p>
<p><b>Urząd Statystyczny w Lublinie</b> ul. St. Leszczyńskiego 48 20-068 Lublin tel. 081 533 20 51 fax 081 533 27 61</p>	<p><b>Urząd Statystyczny we Wrocławiu</b> ul. Oławska 31 50-950 Wrocław tel. 071 371 63 00 fax 071 371 63 60</p>
<p><b>Urząd Statystyczny w Łodzi</b> ul. Suwalska 29 93-176 Łódź tel.: 042 683 91 00, 042 683 91 01 fax 042 684 48 46</p>	<p><b>Urząd Statystyczny w Zielonej Górze</b> ul. Spokojna 1 65-954 Zielona Góra tel. 068 322 31 12 fax: 068 325 36 79, 068 325 74 45</p>

## Plan Wydawniczy 2009

---

### *Roczniki statystyczne*

- ✓ "Rocznik Statystyczny Województwa Podkarpackiego 2009"
- ✓ "Województwo podkarpackie 2009 - podregiony, powiaty, gminy"

### *Analizy statystyczne*

- ✓ "Analiza rozwoju społeczno-gospodarczego województwa podkarpackiego w latach 1999-2008"

### *Informacje i opracowania statystyczne*

- ✓ "Biuletyn Statystyczny Województwa Podkarpackiego"
- ✓ "Zmiany strukturalne grup podmiotów gospodarki narodowej w województwie podkarpackim w latach 2007-2008"
- ✓ "Rolnictwo w województwie podkarpackim w 2008 r."

### *Opracowania sygnałne*

- ✓ "Komunikat o sytuacji społeczno-gospodarczej województwa podkarpackiego"
- ✓ "Podmioty gospodarki narodowej wpisane do rejestru Regon w województwie podkarpackim stan na koniec 2008 r."
- ✓ "Aktywność ekonomiczna ludności w województwie podkarpackim"
- ✓ "Stan, ruch naturalny i migracje ludności w województwie podkarpackim w 2008 r."
- ✓ "Turystyka w województwie podkarpackim w 2008 r."
- ✓ "Budownictwo mieszkaniowe w województwie podkarpackim w 2008 r."
- ✓ "Wstępny szacunek produkcji głównych ziemiopłodów rolnych i ogrodnich w województwie podkarpackim w 2009 r."
- ✓ "Ochrona środowiska w województwie podkarpackim w 2008 r."
- ✓ "Struktura wynagrodzeń według zawodów w województwie podkarpackim w październiku 2008 r."

ISBN 978-83-7406-124-7