



URZĄD STATYSTYCZNY W RZESZOWIE
ul. Jana III Sobieskiego 10, 35-959 Rzeszów



Kontakt: e-mail: SekretariatUSRze@stat.gov.pl;
tel.: (17) 85 352 10, 85 352 19
faks: (17) 853 51 57

Internet: <http://www.stat.gov.pl/rzesz>

KOMUNIKAT O SYTUACJI SPOŁECZNO-GOSPODARCZEJ WOJEWÓDZTWA PODKARPACKIEGO W LUTYM 2013 R.

Nr 2/2013

opublikowany 28.03.2013

- ⇒ Przeciętne zatrudnienie w sektorze przedsiębiorstw zmniejszyło się w skali roku (o 3,9%) i w stosunku do poprzedniego miesiąca (o 1,9%).
- ⇒ Stopa bezrobocia rejestrowanego wyniosła 17,1% i była wyższa zarówno w porównaniu z analogicznym miesiącem 2012 r., jak i w stosunku do stycznia br.
- ⇒ Przeciętne miesięczne wynagrodzenie brutto w sektorze przedsiębiorstw w ujęciu rocznym wzrosło (o 3,1%), a zmniejszyło się w porównaniu z poprzednim miesiącem (o 0,1%).
- ⇒ W odniesieniu do lutego 2012 r. wzrosły ceny większości artykułów żywnościowych. Podrożały również usługi związane z użytkowaniem mieszkania oraz transportem.
- ⇒ Ceny skupu zbóż, żywca wołowego i mleka były wyższe niż przed rokiem. W porównaniu ze styczniem br. wyższe były ceny skupu ziemniaków i żywca drobiowego. W obrocie targowiskowym, w odniesieniu do lutego 2012 r., więcej płacono za pszenicę i ziemniaki. W porównaniu z cenami notowanymi w styczniu br. wzrosła cena żyta i ziemniaków.
- ⇒ Produkcja sprzedana przemysłu była wyższa niż przed rokiem (o 3,5%), jak i w stosunku do poprzedniego miesiąca (o 0,4%).
- ⇒ Niższa niż przed rokiem była sprzedaż produkcji budowlano-montażowej (o 1,8%).
- ⇒ Liczba mieszkań oddanych do użytkowania była mniejsza niż w lutym 2012 r. (o 28,3%). Najwięcej mieszkań przekazali inwestorzy indywidualni.
- ⇒ Sprzedaż detaliczna w skali roku była niższa o 2,6% (wobec wzrostu o 9,2% przed rokiem) i o 0,9% w stosunku do stycznia br.
- ⇒ W 2012 r. wyniki finansowe przedsiębiorstw były mniej korzystne niż uzyskane rok wcześniej (z wyjątkiem wyniku na sprzedaży produktów, towarów i materiałów). W porównaniu z 2011 r. obniżyły się wskaźniki rentowności, natomiast wskaźniki płynności były wyższe.
- ⇒ Nakłady inwestycyjne na nowe obiekty majątkowe oraz ulepszenie istniejących, poniesione przez badane przedsiębiorstwa województwa podkarpackiego w 2012 r., były wyższe niż w roku poprzednim. Wyższa niż przed rokiem była wartość kosztorysowa nowo rozpoczętych inwestycji.

SPIS TREŚCI

	Strona
RYNEK PRACY	4
WYNAGRODZENIA.....	9
CENY DETALICZNE	11
ROLNICTWO.....	13
PRZEMYSŁ I BUDOWNICTWO.....	16
BUDOWNICTWO MIESZKANIOWE	19
RYNEK WEWNĘTRZNY	21
WYNIKI FINANSOWE PRZEDSIĘBIORSTW	22
NAKŁADY INWESTYCYJNE.....	25

UWAGI OGÓLNE

Prezentowane w Komunikacie dane:

- o zatrudnieniu, wynagrodzeniach oraz o produkcji sprzedanej przemysłu i budownictwa, produkcji budowlano-montażowej, a także o sprzedaży detalicznej i hurtowej towarów dotyczą podmiotów gospodarczych, w których liczba pracujących przekracza 9 osób,
- o sektorze przedsiębiorstw, dotyczą podmiotów prowadzących działalność gospodarczą w zakresie: leśnictwa i pozyskiwania drewna; rybołówstwa w wodach morskich; górnictwa i wydobywania; przetwórstwa przemysłowego; wytwarzania i zaopatrywania w energię elektryczną, gaz, parę wodną, gorącą wodę i powietrze do układów klimatyzacyjnych; dostawy wody; gospodarowania ściekami i odpadami oraz działalności związanej z rekultywacją; budownictwa; handlu hurtowego i detalicznego; naprawy pojazdów samochodowych, włączając motocykle; transportu i gospodarki magazynowej; działalności związanej z zakwaterowaniem i usługami gastronomicznymi; informacji i komunikacji; działalności związanej z obsługą rynku nieruchomości; działalności prawniczej, rachunkowo-księgowej i doradztwa podatkowego, działalności firm centralnych (head offices); doradztwa związanego z zarządzaniem; działalności w zakresie architektury i inżynierii; badań i analiz technicznych; reklamy, badania rynku i opinii publicznej; pozostałej działalności profesjonalnej, naukowej i technicznej; działalności w zakresie usług administrowania i działalności wspierającej; działalności związanej z kulturą, rozrywką i rekreacją; naprawy i konserwacji komputerów i artykułów użytku osobistego i domowego; pozostałej indywidualnej działalności usługowej,
- o cenach detalicznych dotyczą towarów żywnościowych i nieżywnościowych oraz usług, które pochodzą z notowań cen prowadzonych przez ankietatorów w wybranych punktach sprzedaży, w wytypowanych rejonach badania cen; ceny żywności notowane są raz w miesiącu z wyjątkiem owoców i warzyw, w zakresie których notowania cen prowadzone są dwa razy w miesiącu,
- o skupie produktów rolnych obejmują skup od producentów z terenu województwa realizowany przez osoby prawne i samodzielne jednostki organizacyjne niemające osobowości prawnej oraz w okresie półrocznym przez osoby fizyczne prowadzące skup o wartości przekraczającej 10 tys. zł; ceny podano bez podatku VAT,
- o cenach na targowiskach dotyczą cen uzyskiwanych przy sprzedaży produktów wytworzonych we własnym gospodarstwie rolnym w transakcjach między rolnikami i ludnością nierolniczą notowanych przez ankietatorów stałych na wytypowanych targowiskach rolnych,
- o wynikach finansowych przedsiębiorstw oraz nakładach inwestycyjnych dotyczą podmiotów gospodarczych prowadzących księgi rachunkowe (z wyjątkiem przedsiębiorstw rolnictwa, leśnictwa, łowiectwa i rybactwa, działalności finansowej i ubezpieczeniowej oraz szkół wyższych), w których liczba pracujących przekracza 49 osób.

Dane w ujęciu wartościowym wyrażone są w cenach bieżących i stanowią podstawę dla obliczenia wskaźników struktury. Wskaźniki dynamiki zaprezentowano na podstawie wartości w cenach bieżących, z wyjątkiem przemysłu, dla którego wskaźniki dynamiki podano na podstawie wartości w cenach stałych (średnie ceny bieżące 2010 r.).

Liczby względne (wskaźniki, odsetki) wyliczono na podstawie danych bezwzględnych, wyrażonych z większą dokładnością niż podane w tekście i tablicach.

Dane prezentuje się w układzie Polskiej Klasyfikacji Działalności — PKD 2007.

POLSKA KLASYFIKACJA DZIAŁALNOŚCI 2007 (PKD 2007)

skrót	pełna nazwa
	sekcje
wytwarzanie i zaopatrywanie w energię elektryczną, gaz, parę wodną i gorącą wodę	wytwarzanie i zaopatrywanie w energię elektryczną, gaz, parę wodną, gorącą wodę i powietrze do układów klimatyzacyjnych
dostawa wody; gospodarowanie ściekami i odpadami; rekultywacja	dostawa wody; gospodarowanie ściekami i odpadami oraz działalność związana z rekultywacją
handel; naprawa pojazdów samochodowych	handel hurtowy i detaliczny; naprawa pojazdów samochodowych, włączając motocykle
zakwaterowanie i gastronomia	działalność związana z zakwaterowaniem i usługami gastronomicznymi
obsługa rynku nieruchomości	działalność związana z obsługą rynku nieruchomości
administrowanie i działalność wspierająca	działalność w zakresie usług administrowania i działalność wspierająca
	działy
produkcja wyrobów z drewna, korka, słomy i wikliny	produkcja wyrobów z drewna, oraz korka z wyłączeniem mebli; produkcja wyrobów ze słomy i materiałów używanych do wyplatania
produkcja wyrobów z metali	produkcja metalowych wyrobów gotowych, z wyłączeniem maszyn i urządzeń
produkcja maszyn i urządzeń	produkcja maszyn i urządzeń, gdzie indziej niesklasyfikowana
produkcja pojazdów samochodowych, przyczep i naczep	produkcja pojazdów samochodowych, przyczep i naczep, z wyłączeniem motocykli
budowa budynków	roboty budowlane związane ze wznoszeniem budynków
budowa obiektów inżynierii lądowej i wodnej	roboty związane z budową obiektów inżynierii lądowej i wodnej

ZNAKI UMOWNE

Kreska (–) –	zjawisko nie wystąpiło.
Kropka (.) –	zupełny brak informacji albo brak informacji wiarygodnych.
Znak (x) –	wypełnienie pozycji jest niemożliwe lub niecelowe.
Znak (*) –	oznacza, że dane zostały zmienione w stosunku do już opublikowanych.
Znak (Δ) –	oznacza, że nazwy zostały skrócone w stosunku do obowiązującej klasyfikacji.

Dane charakteryzujące województwo podkarpackie można również znaleźć w publikacjach statystycznych wydawanych przez US w Rzeszowie oraz w publikacjach ogólnopolskich GUS.

Przy publikowaniu danych US prosimy o podanie źródła.

RYNEK PRACY

W lutym 2013 r. **przeciętne zatrudnienie** w sektorze przedsiębiorstw wyniosło 222,8 tys. osób i było o 3,9% niższe niż w lutym 2012 r. (wobec wzrostu o 1,5% przed rokiem), a w stosunku do stycznia br. obniżyło się o 1,9%. W kraju przeciętne zatrudnienie zarówno w odniesieniu do analogicznego miesiąca ub. roku, jak i do stycznia br. zmniejszyło się odpowiednio o 0,8% i o 0,2%.

W odniesieniu do lutego 2012 r. niższe zatrudnienie odnotowano w większości sekcji. Najbardziej obniżyło się m.in. w działalności profesjonalnej, naukowej i technicznej (o 20,9%), górnictwie i wydobywaniu (o 16,1%), zakwaterowaniu i gastronomii (o 10,7%), budownictwie (o 9,8%), a nieco mniej m.in. w handlu; naprawie pojazdów samochodowych (o 7,3%), obsłudze rynku nieruchomości (o 7,1%), administrowaniu i działalności wspierającej (o 3,0%), wytwarzaniu i zaopatrywaniu w energię elektryczną, gaz, parę wodną i gorącą wodę (o 2,2%) oraz przetwórstwie przemysłowym (o 1,7%). Wzrost zatrudnienia wystąpił m.in. w sekcjach: dostawa wody; gospodarowanie ściekami i odpadami; rekultywacja (o 3,8%) oraz transport i gospodarka magazynowa (o 2,6%).

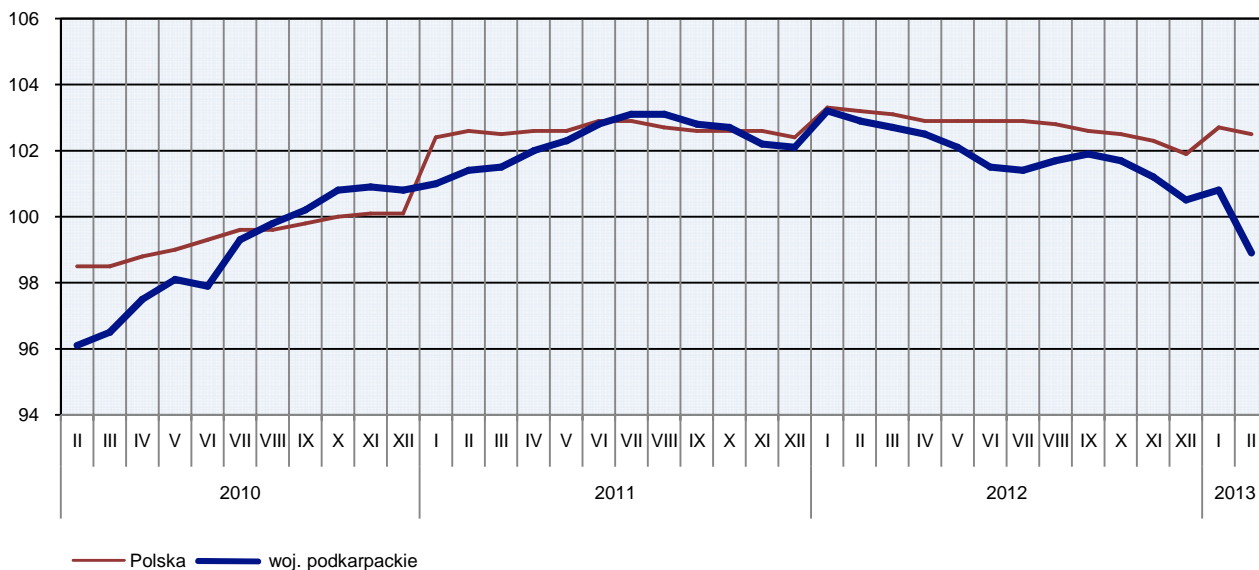
Przeciętne zatrudnienie w sektorze przedsiębiorstw kształtowało się następująco:

Wyszczególnienie	II 2013		I-II 2013	
	w tys.	II 2012 = 100	w tys.	I-II 2012 = 100
O g ó ł e m	222,8	96,1	223,0	96,1
w tym:				
Przemysł	117,8	98,3	117,7	98,3
z tego:				
górnictwo i wydobywanie	1,5	83,9	1,5	84,5
przetwórstwo przemysłowe	108,0	98,3	107,9	98,3
wytwarzanie i zaopatrywanie w energię elektryczną, gaz, parę wodną i gorącą wodę ^a	3,6	97,8	3,6	97,6
dostawa wody; gospodarowanie ściekami i odpadami; rekultywacja ^a	4,7	103,8	4,7	103,9
Budownictwo	18,9	90,2	19,1	89,8
Handel; naprawa pojazdów samochodowych ^Δ	46,0	92,7	46,1	92,6
Transport i gospodarka magazynowa	9,0	102,6	9,0	102,2
Zakwaterowanie i gastronomia ^Δ	2,6	89,3	2,6	88,3
Obsługa rynku nieruchomości ^Δ	3,6	92,9	3,6	93,5
Działalność profesjonalna, naukowa i techniczna ^a	3,3	79,1	3,3	79,1
Administrowanie i działalność wspierająca ^Δ	9,2	97,0	9,2	97,0

^a Nie obejmuje działów: Badania naukowe i prace rozwojowe oraz Działalność weterynaryjna.

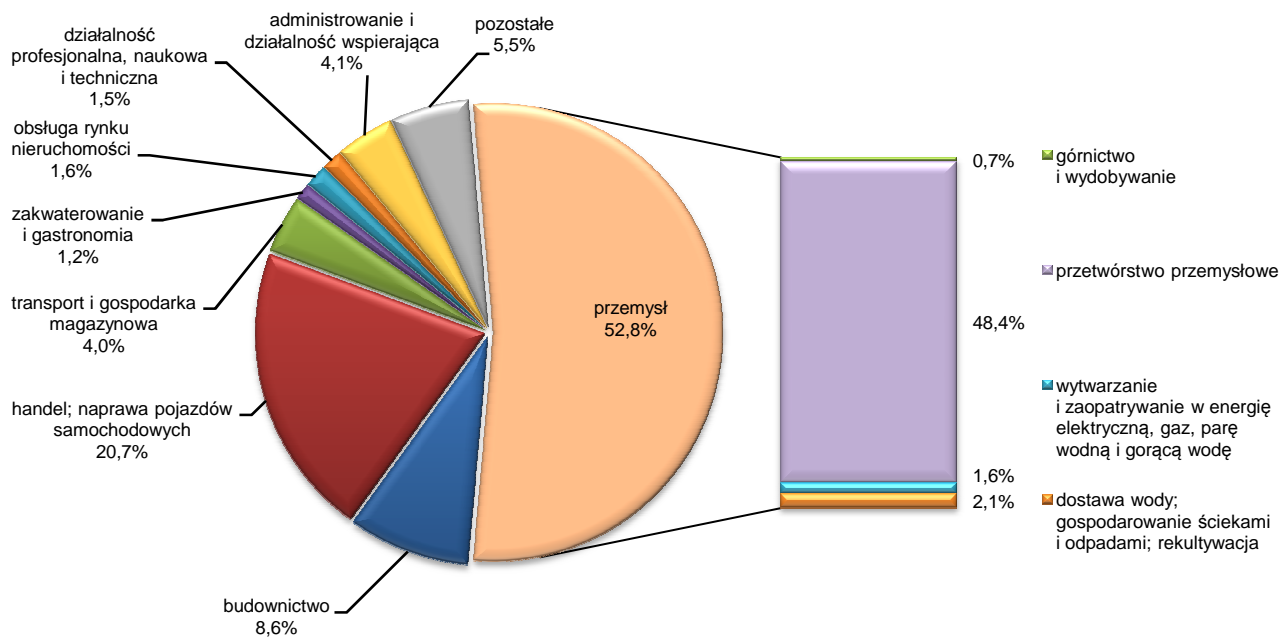
W stosunku do stycznia br. zatrudnienie obniżyło się w ośmiu sekcjach (na 15 występujących). Niższe niż przed miesiącem było zatrudnienie m.in. w górnictwie i wydobywaniu (o 43,7% – spadek spowodowany przeniesieniem siedziby jednostek do innego województwa), administrowaniu i działalności wspierającej (o 6,2%), handlu; naprawie pojazdów samochodowych (o 5,4%), budownictwie (o 3,0%), obsłudze rynku nieruchomości (o 0,4%). Wzrost zatrudnienia wystąpił m.in. w dostawie wody; gospodarowaniu ściekami i odpadami; rekultywacji (o 1,5%), zakwaterowaniu i gastronomii (o 1,0%), przetwórstwie przemysłowym (o 0,5%), wytwarzaniu i zaopatrywaniu w energię elektryczną, gaz, parę wodną i gorącą wodę oraz transporcie i gospodarce magazynowej (po 0,3%).

DYNAMIKA PRZECIĘTNEGO ZATRUDNIENIA W SEKTORZE PRZEDSIĘBIORSTW
(przeciętna miesięczna 2010 = 100)



W okresie styczeń-luty br. przeciętne zatrudnienie w sektorze przedsiębiorstw ukształtowało się na poziomie 223,0 tys. osób i było o 3,9% niższe niż w analogicznym okresie ub. roku. Spadek przeciętnego zatrudnienia zanotowano m.in. w działalności profesjonalnej, naukowej i technicznej (o 20,9%), górnictwie i wydobywaniu (o 15,5%), zakwaterowaniu i gastronomii (o 11,7%), budownictwie (o 10,2%), handlu; naprawie pojazdów samochodowych (o 7,4%), obsłudze rynku nieruchomości (o 6,5%). Natomiast wzrost zatrudnienia wystąpił m.in. w dostawie wody; gospodarowaniu ściekami i odpadami; rekultywacji (o 3,9%) oraz transporcie i gospodarce magazynowej (o 2,2%).

**STRUKTURA PRZECIĘTNEGO ZATRUDNIENIA W SEKTORZE PRZEDSIĘBIORSTW WEDŁUG SEKCJI
W OKRESIE STYCZEŃ-LUTY 2013 R.**



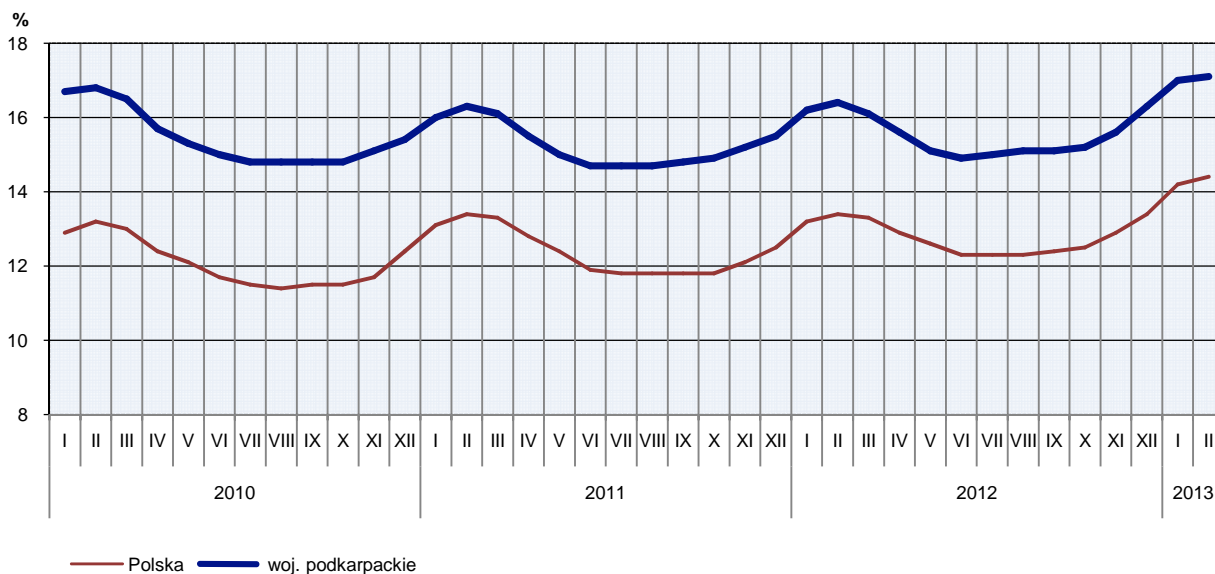
W końcu lutego br. liczba **bezrobotnych zarejestrowanych** w urzędach pracy wyniosła 164,2 tys. osób i była wyższa o 1,2 tys. osób (o 0,7%) niż w poprzednim miesiącu i o 7,8 tys. osób (o 5,0%) większa niż w lutym ub. roku. Kobiety stanowiły 49,1% ogółu zarejestrowanych bezrobotnych (przed rokiem 51,1%).

Liczba bezrobotnych i stopa bezrobocia kształtowały się następująco:

Wyszczególnienie	2012	2013	
	II	I	II
Bezrobotni zarejestrowani (stan w końcu miesiąca) w tys.	156,4	163,0	164,2
Bezrobotni nowo zarejestrowani (w ciągu miesiąca) w tys.	11,5	19,5	12,9
Bezrobotni wyrejestrowani (w ciągu miesiąca) w tys.	9,4	10,3	11,6
Stopa bezrobocia rejestrowanego (stan w końcu miesiąca) w %	16,4	17,0	17,1

Stopa bezrobocia rejestrowanego ukształtowała się na poziomie 17,1% i była wyższa o 0,1 p. proc. w odniesieniu do poprzedniego miesiąca oraz wyższa o 0,7 p. proc. w odniesieniu do lutego ub. roku. W rankingu województw podkarpackie pod względem wysokości stopy bezrobocia plasowało się na 13 miejscu (najniższą stopę bezrobocia zanotowano w województwie wielkopolskim – 10,9%, a najwyższą w warmińsko-mazurskim – 22,5%). W kraju stopa bezrobocia wyniosła 14,4%, wobec 13,4% przed rokiem.

STOPA BEZROBOCIA REJESTROWANEGO Stan w końcu miesiąca



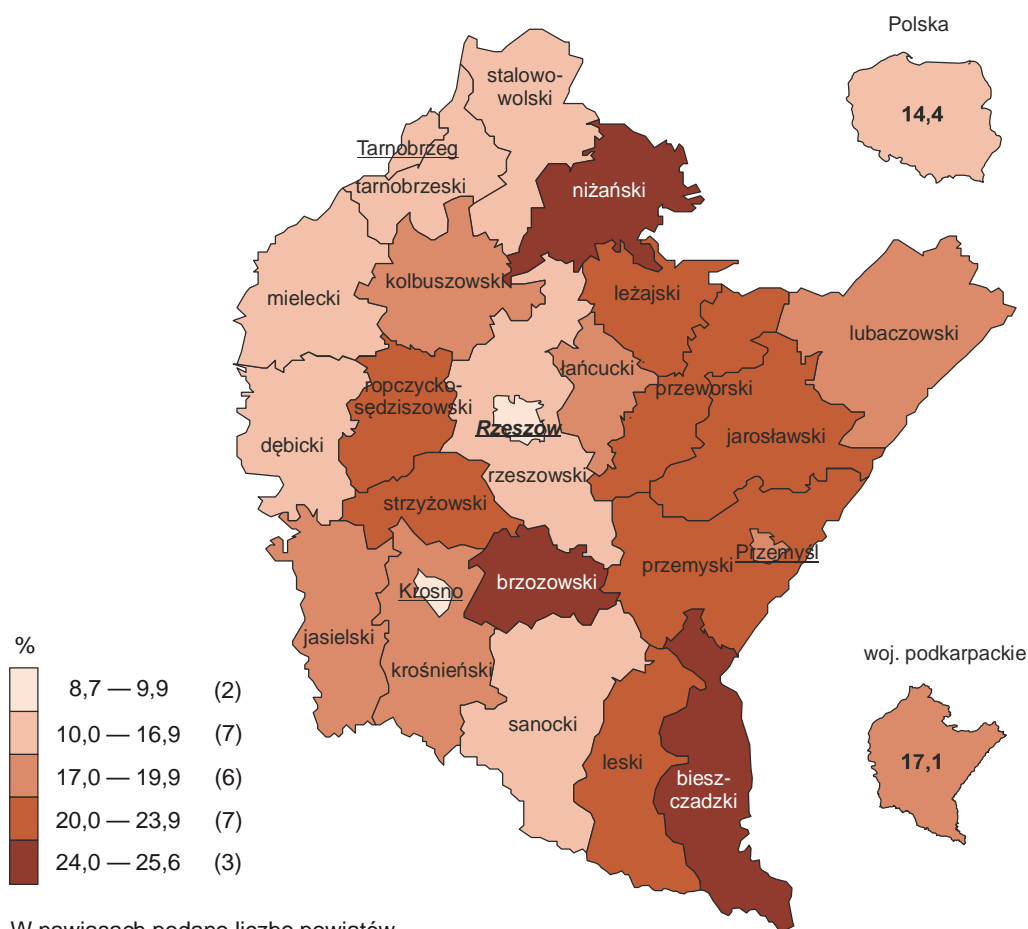
Najwyższa stopa bezrobocia w końcu lutego 2013 r. wystąpiła w powiatach: niżańskim (25,6%) oraz brzozowskim (24,8%) i bieszczadzkim (24,3%), zaś najniższy jej poziom odnotowano w Krośnie i Rzeszowie (odpowiednio 8,7% i 8,8%).

W porównaniu z lutym 2012 r. najwyższy wzrost stopy bezrobocia w województwie podkarpackim wystąpił w powiecie ropczycko-sędziszowskim (o 2,3 p. proc.), zaś największy spadek zanotowano w powiecie mieleckim (o 1,3 p. proc.).

W porównaniu z miesiącem ubiegłym spadek stopy bezrobocia zanotowano w ośmiu powiatach województwa podkarpackiego, z czego największy w powiecie strzyżowskim (o 0,5 p. proc.). W powiecie mieleckim liczba bezrobotnych utrzymała się na poziomie miesiąca poprzedniego, a w 16 powiatach zanotowano wzrost, z czego najwyższy w Tarnobrzegu (o 0,6 p. proc.).

STOPA BEZROBOCIA REJESTROWANEGO WEDŁUG POWIATÓW W 2013 R.

Stan w końcu lutego



W lutym br. w urzędach pracy **zarejestrowano** 12,9 tys. osób bezrobotnych, tj. o 34,0% mniej niż przed miesiącem, a o 11,3% więcej niż przed rokiem. Udział, osób rejestrujących się po raz kolejny w nowo zarejestrowanych ogółem, wzrósł w stosunku do lutego ub. roku (o 1,4 p. proc. do 82,1%). Wzrósł także odsetek osób bez doświadczenia zawodowego (o 2,7 p. proc. do 33,2%), absolwentów (o 1,3 p. proc. do 13,6%) i zwolnionych z przyczyn dotyczących zakładu pracy (o 3,0 p. proc. do 5,3%). **Stopa napływu bezrobotnych** do urzędów pracy (stosunek nowo zarejestrowanych do liczby aktywnych zawodowo) wyniosła 1,3%.

W lutym br. z ewidencji bezrobotnych **wyrejestrowano** 11,6 tys. osób, tj. o 13,5% więcej niż w poprzednim miesiącu i o 23,4% więcej niż w lutym ub. roku. Z tytułu podjęcia pracy (główniej przyczyny wyrejestrowania) z rejestru bezrobotnych wyłączono 5,1 tys. osób (przed rokiem 4,2 tys.). Udział tej kategorii osób w ogólnej liczbie wyrejestrowanych zmniejszył się o 0,8 p. proc. w ujęciu rocznym (do 44,0%).

Spośród osób wykreślonych z ewidencji wzrósł odsetek osób, które utraciły status bezrobotnego w związku z rozpoczęciem szkolenia lub stażu u pracodawców (o 8,4 p. proc. do 19,4%) oraz osób, które nabyły prawa emerytalne lub rentowe (o 0,3 p. proc. do 1,2%). Zmniejszył się natomiast udział osób, które nie potwierdziły gotowości do podjęcia pracy (o 5,5 p. proc. do 23,4%) oraz osób, które dobrowolnie zrezygnowały ze statusu bezrobotnego (o 2,1 p. proc. do 4,4%). **Stopa odpływu bezrobotnych** z urzędów pracy (stosunek liczby bezrobotnych wyrejestrowanych w danym miesiącu do liczby bezrobotnych na koniec ub. miesiąca) wyniosła 7,1%.

W końcu lutego br. **bez prawa do zasiłku** pozostawało 138,9 tys. bezrobotnych, a ich udział w ogólnej liczbie bezrobotnych w porównaniu z analogicznym miesiącem ub. roku pozostał na poziomie 84,6%.

Bezrobotni będący **w szczególnej sytuacji na rynku pracy** w końcu lutego br. stanowili 91,4% ogółu bezrobotnych (przed rokiem 91,7%). Do bezrobotnych w szczególnej sytuacji na rynku pracy zaliczane są m.in. osoby długotrwale bezrobotne¹, których udział w liczbie zarejestrowanych ogółem zmniejszył się w skali roku (o 0,5 p. proc. do 55,4%). Mniejszy był także udział osób bezrobotnych do 25 roku życia (o 1,1 p. proc. do 22,4%). Zwiększył się natomiast udział osób bezrobotnych powyżej 50 roku życia (o 0,6 p. proc. do 17,5%) i osób samotnie wychowujących co najmniej jedno dziecko w wieku do 18 roku życia (o 0,2 p. proc. do 5,1%).

Wybrane kategorie bezrobotnych^a będących w szczególnej sytuacji na rynku pracy:

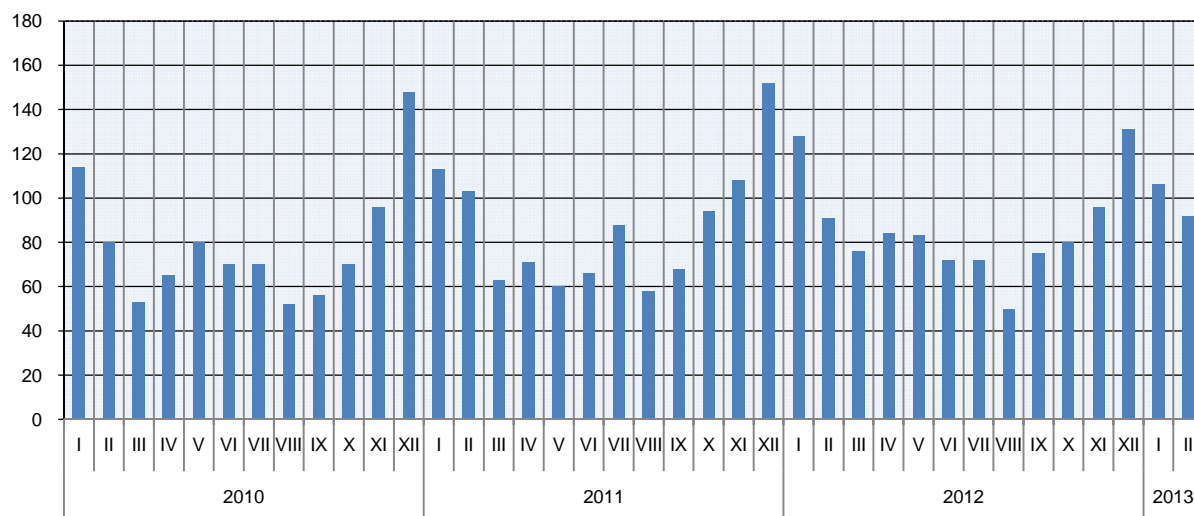
Wyszczególnienie	2012		2013	
	II		I	II
	w odsetkach			
Bezrobotni:				
do 25 roku życia	23,5	22,7	22,4	
powyżej 50 roku życia	16,9	17,4	17,5	
długotrwale	55,9	55,5	55,4	
bez kwalifikacji zawodowych	25,0	24,9	25,0	
bez doświadczenia zawodowego	31,2	30,0	29,7	
bez wykształcenia średniego	51,5	51,0	51,2	
samotnie wychowujący co najmniej jedno dziecko w wieku do 18-tego roku życia	4,9	5,1	5,1	
kobiety, które nie podjęły zatrudnienia po urodzeniu dziecka	11,5	11,8	11,8	

a Stan w końcu miesiąca.

W lutym br. do urzędów pracy zgłoszono 5357 **ofert zatrudnienia**, tj. o 1868 więcej niż przed miesiącem i o 1814 więcej niż przed rokiem. W końcu miesiąca na 1 ofertę pracy przypadało 92 bezrobotnych (przed miesiącem 106, a przed rokiem 91).

BEZROBOTNI NA 1 OFERTĘ PRACY

Stan w końcu miesiąca



¹ Do długotrwale bezrobotnych zalicza się osoby pozostające w rejestrze powiatowego urzędu pracy łącznie przez okres 12 miesięcy w okresie ostatnich 2 lat, z wyłączeniem okresów odbywania stażu i przygotowania zawodowego w miejscu pracy.

Wydatki Funduszu Pracy wyniosły w lutym br. 28,6 mln zł, z których 70,7% przeznaczono na zasiłki dla bezrobotnych.

WYNAGRODZENIA

Przeciętne miesięczne wynagrodzenie brutto w sektorze przedsiębiorstw w lutym br. ukształtowało się na poziomie 3001,67 zł i było o 3,1% wyższe niż w lutym 2012 r. (wobec wzrostu o 5,2% przed rokiem), a 0,1% niższe w porównaniu ze styczniem br. W Polsce przeciętne miesięczne wynagrodzenie brutto wyniosło 3709,99 zł i wzrosło zarówno w odniesieniu do lutego 2012 r., jak i w stosunku do poprzedniego miesiąca odpowiednio o 4,0% i o 0,8%.

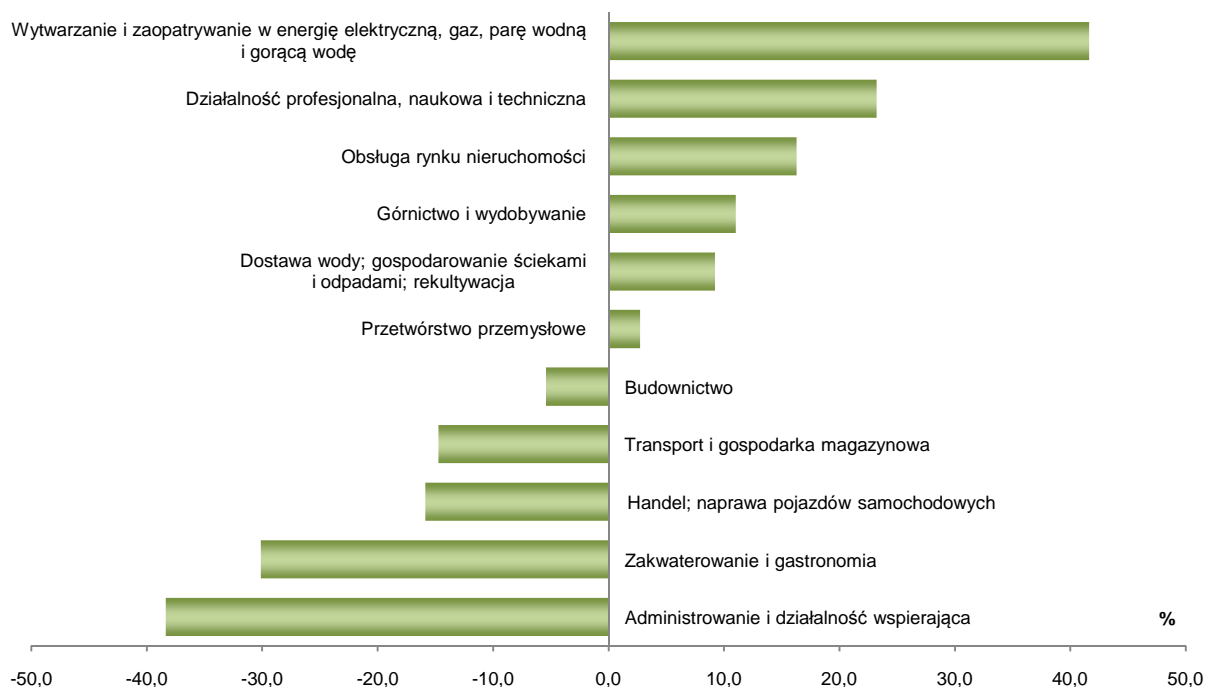
W odniesieniu do lutego ub. roku wzrost płac odnotowano w większości sekcji. Wysoki wzrost wynagrodzeń wystąpił m.in. w sekcjach: obsługa rynku nieruchomości (o 23,4%), zakwaterowanie i gastronomia (o 17,9%), administrowanie i działalność wspierająca (o 9,5%), a nieco niższy w budownictwie (o 5,3%), handlu; naprawie pojazdów samochodowych (o 3,8%) oraz przetwórstwie przemysłowym (o 3,0%). Płace obniżyły się w sześciu sekcjach, w tym najbardziej w górnictwie i wydobywaniu (o 21,9%) oraz działalności profesjonalnej, naukowej i technicznej (o 7,3%).

Przeciętne miesięczne wynagrodzenia brutto w sektorze przedsiębiorstw kształtowały się następująco:

Wyszczególnienie	II 2013		I-II 2013	
	w zł	II 2012 = 100	w zł	I-II 2012 = 100
O g ó ł e m	3001,67	103,1	3005,32	102,0
w tym:				
Przemysł	3130,20	102,3	3133,46	101,8
z tego:				
górnictwo i wydobywanie	3332,28	78,1	3387,37	83,0
przetwórstwo przemysłowe	3083,28	103,0	3074,21	102,2
wytwarzanie i zaopatrywanie w energię elektryczną, gaz, parę wodną i gorącą wodę ^Δ	4250,87	100,8	4715,84	104,0
dostawa wody; gospodarowanie ściekami i odpadami; rekultywacja ^Δ	3277,92	99,7	3190,57	101,1
Budownictwo	2838,32	105,3	2896,96	104,8
Handel; naprawa pojazdów samochodowych ^Δ	2524,67	103,8	2564,86	104,5
Transport i gospodarka magazynowa	2559,22	99,5	2581,27	100,9
Zakwaterowanie i gastronomia ^Δ	2096,59	117,9	2134,53	116,7
Obsługa rynku nieruchomości ^Δ	3490,11	123,4	3381,60	116,1
Działalność profesjonalna, naukowa i techniczna ^Δ	3698,10	92,7	3729,89	98,1
Administrowanie i działalność wspierająca ^Δ	1849,66	109,5	1848,26	109,3

^Δ Nie obejmuje działów: Badania naukowe i prace rozwojowe oraz Działalność weterynaryjna.

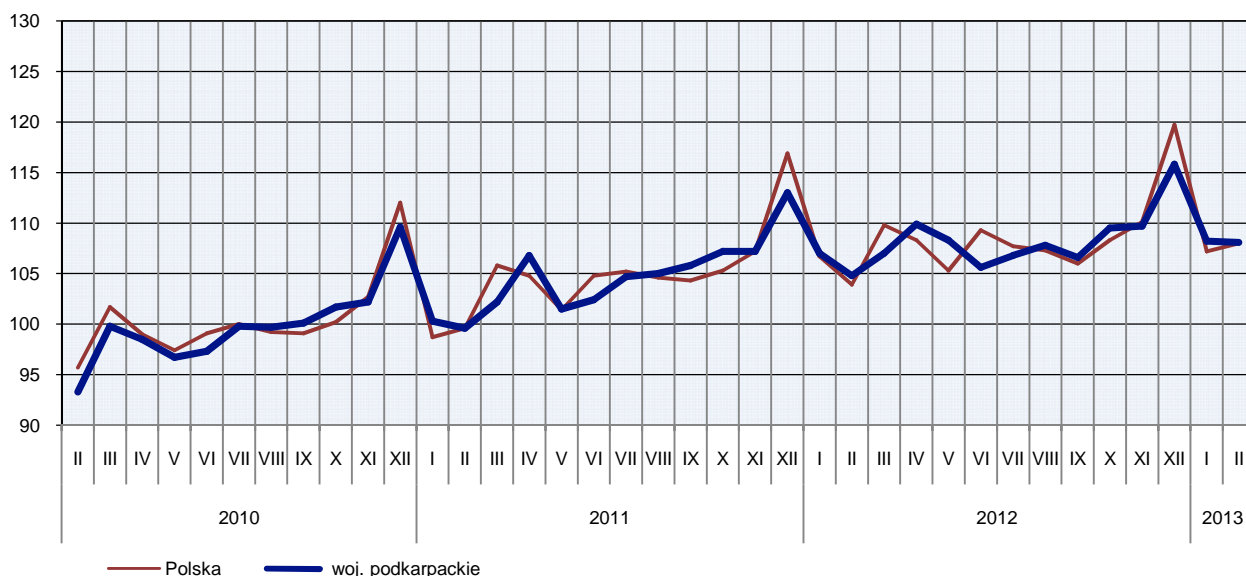
ODCHYLENIA WZGLĘDNE PRZECIĘTNYCH MIESIĘCZNYCH WYNAGRODZEŃ BRUTTO OD ŚREDNIEGO WYNAGRODZENIA W WOJEWÓDZTWIE WEDŁUG WYBRANYCH SEKCJI W LUTYM 2013 R.



W porównaniu ze styczniem br. spadek wynagrodzeń wystąpił m.in. w wytwarzaniu i zaopatrywaniu w energię elektryczną, gaz, parę wodną i gorącą wodę (o 22,9%), górnictwie i wydobywaniu (o 12,2%), budownictwie (o 4,2%), działalności profesjonalnej, naukowej i technicznej (o 2,8%), transporcie i gospodarce magazynowej (o 2,0%) oraz handlu; naprawie pojazdów samochodowych (o 1,8%). Wzrost przeciętnego miesięcznego wynagrodzenia brutto zanotowano m.in. w dostawie wody; gospodarowaniu ściekami i odpadami; rekultywacji (o 7,3%), obsłudze rynku nieruchomości (o 5,4%) oraz przetwórstwie przemysłowym (o 0,8%).

DYNAMIKA PRZECIĘTNEGO MIESIĘCZNEGO WYNAGRODZENIA BRUTTO W SEKTORZE PRZEDSIĘBIORSTW

(przeciętna miesięczna 2010 = 100)



W okresie styczeń-luty br. przeciętne miesięczne wynagrodzenie brutto w sektorze przedsiębiorstw wyniosło 3005,32 zł i było o 2,0% wyższe niż w analogicznym okresie ub. roku. Wysoki wzrost przeciętnych wynagrodzeń wystąpił m.in. w zakwaterowaniu i gastronomii (o 16,7%), obsłudze rynku nieruchomości (o 16,1%), administrowaniu i działalności wspierającej (o 9,3%), budownictwie (o 4,8%), handlu; naprawie pojazdów samochodowych (o 4,5%) oraz wytwarzaniu i zaopatrywaniu w energię elektryczną, gaz, parę wodną i gorącą wodę (o 4,0%). Spadek przeciętnego wynagrodzenia odnotowano w pięciu sekcjach, w tym w górnictwie i wydobywaniu o 17,0%, a w działalności profesjonalnej, naukowej i technicznej o 1,9%.

CENY DETALICZNE

W IV kwartale 2012 r. wzrost cen towarów i usług konsumpcyjnych w województwie podkarpackim w porównaniu z IV kwartałem 2011 r. wyniósł 3,0% (wobec wzrostu 5,0% w IV kwartale 2011 r.) i był wyższy niż przeciętny w kraju (2,9%). Wzrost cen odnotowano w większości grup towarów i usług. Najwyższy wzrost dotyczył wydatków związanych z mieszkaniem (o 4,5%). Znaczny wzrost cen wystąpił w grupie napoje alkoholowe i wyroby tytoniowe (o 4,4%) oraz żywność i napoje bezalkoholowe (o 3,7%). Spadek cen zanotowano w grupie odzież i obuwie (o 2,0%).

Wskaźniki cen towarów i usług konsumpcyjnych w województwie podkarpackim kształtowały się następująco:

Wyszczególnienie	2011		2012	
	III kw.	IV kw.	III kw.	IV kw.
	analogiczny okres roku poprzedniego = 100			
O g ó ł e m	104,4	105,0	104,3	103,0
Żywność i napoje bezalkoholowe.....	104,5	104,5	105,0	103,7
Napoje alkoholowe i wyroby tytoniowe	102,1	102,4	104,3	104,4
Odzież i obuwie.....	101,8	100,7	97,2	98,0
Mieszkanie.....	106,1	106,3	105,6	104,5
Zdrowie.....	105,3	106,2	103,3	101,3
Transport.....	107,9	110,2	107,2	103,3
Rekreacja i kultura.....	100,7	101,9	102,0	101,1
Edukacja.....	102,5	107,1	105,8	101,6

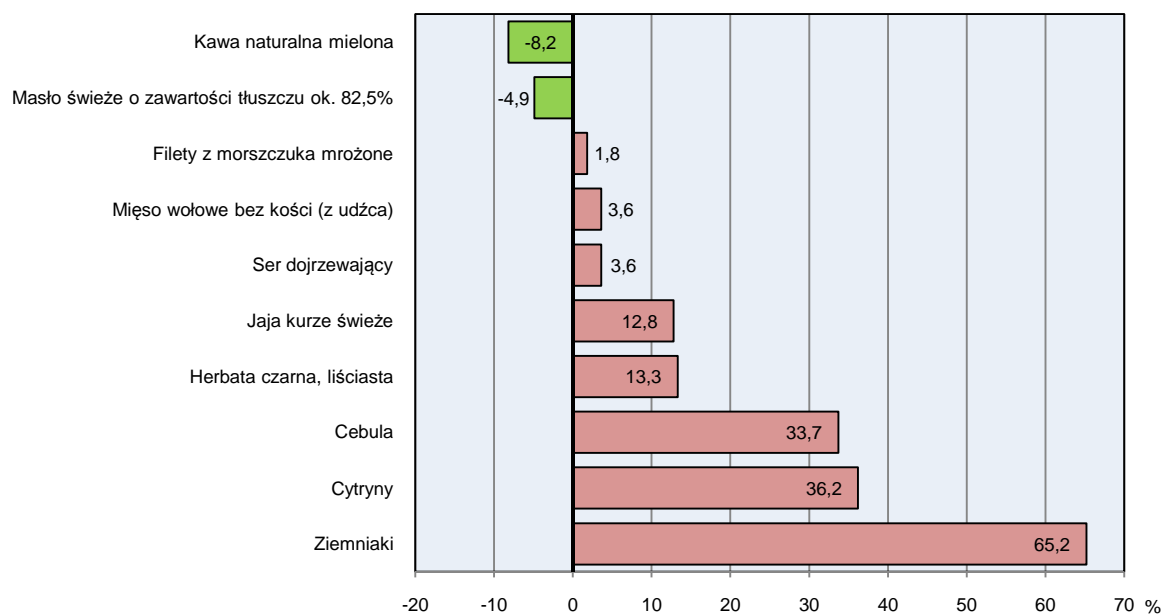
W lutym br. ceny większości artykułów żywnościowych były wyższe niż przed rokiem. Droższe było mięso: wołowe z kością – rostbef (o 5,7%), wołowe bez kości – z udźca (o 3,6%) oraz kasza jęczmienna (o 11,4%) i ryż (o 4,3%). Tańsze było mięso wieprzowe z kością – schab środkowy (o 7,9%).

W grupie „mleko, sery i jaja” najwyższy wzrost cen dotyczył jaj kurzych świeżych (o 12,8%). Z grupy „oleje i pozostałe tłuszcze” tańsze było masło świeże o zawartości tłuszczu 82,5% (o 4,9%). Wyższe były ceny oleju rzepakowego (o 4,1%).

Wśród warzyw i owoców droższe niż przed rokiem były ziemniaki (o 65,2%), cytryny (o 36,2%) i cebula (o 33,7%). Znacznie tańsze były jabłka (o 18,8%).

Wśród pozostałych artykułów znacznie wzrosła cena herbaty czarnej, liściastej (o 13,3%). Potaniała kawa naturalna mielona (o 8,2%) oraz cukier biały kryształ (o 3,4%).

ZMIANY CEN DETALICZNYCH WYBRANYCH ARTYKUŁÓW ŻYWNOŚCIOWYCH W LUTYM 2013 R.
(wzrost/spadek w stosunku do analogicznego okresu roku poprzedniego)

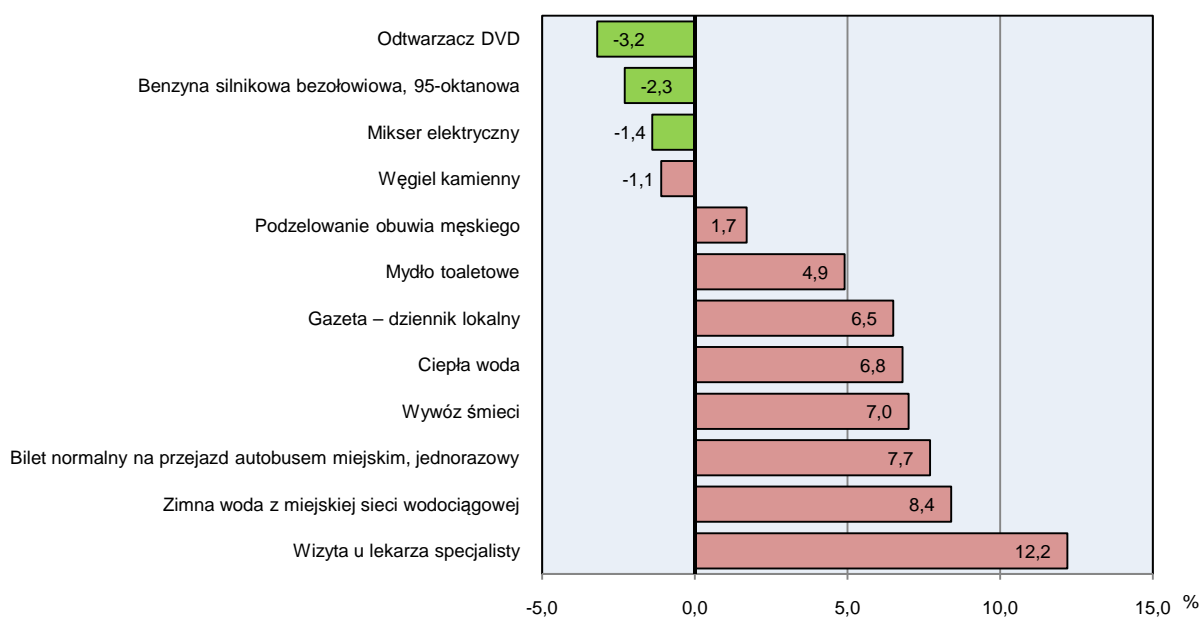


W porównaniu z lutym 2012 r. podrożały usługi związane z użytkowaniem mieszkania. Zanotowano wzrost opłat za zaopatrzenie w zimną wodę z sieci wodociągowej (o 8,4%), w ciepłą wodę (o 6,8%) oraz wywóz śmieci (o 7,0%).

Cena benzyny silnikowej bezołowiowej (95-oktanowej) spadła o 2,3%. Wzrosła natomiast opłata za przejazd taksówką osobową (o 2,1%) oraz cena biletu normalnego na przejazd jednorazowy autobusem miejskim (o 7,7%).

ZMIANY CEN DETALICZNYCH WYBRANYCH TOWARÓW NIEŻYWNOŚCIOWYCH I USŁUG KONSUMPCYJNYCH W LUTYM 2013 R.

(wzrost/spadek w stosunku do analogicznego okresu roku poprzedniego)



ROLNICTWO

Na rynku rolnym w lutym 2013 r. przeciętne ceny skupu zbóż, żywca wołowego i mleka były wyższe niż przed rokiem, natomiast niższe były ceny skupu żywca wieprzowego i drobiowego. W porównaniu ze styczniem br. odnotowano wzrost cen skupu ziemniaków i żywca drobiowego. W obrocie targowiskowym, w porównaniu z lutym 2012 r., więcej płacono za pszenicę i ziemniaki. W porównaniu z cenami ze stycznia br. wyższa była cena żyta i ziemniaków. Wskaźnik opłacalności tuczu trzody chlewnej był niższy od notowanego zarówno przed miesiącem, jak i przed rokiem.

W lutym br. średnia temperatura powietrza wyniosła $-0,5^{\circ}\text{C}$ i była wyższa od średniej z lat 1971-2000 o $0,7^{\circ}\text{C}$, przy czym maksymalna temperatura wyniosła $6,9^{\circ}\text{C}$, a minimalna $-8,3^{\circ}\text{C}$. Średnia suma opadów atmosferycznych (22,6 mm) stanowiła 84% normy z wielolecia². Odnotowano 12 dni z opadami.

Luty br. był na ogół ciepły z minusowymi temperaturami w nocy i plusowymi w ciągu dnia. Nie odnotowano znacznych spadków temperatury powietrza, co nie stwarzało większego zagrożenia dla zimujących roślin. Jedynie opady deszczu i topniejący śnieg tworzyły miejscami na polach zastoiska wody, które zamarzając tworzyły skorupę lodową co mogło powodować lokalnie straty w oziminach.

Skup zbóż^a kształtował się następująco:

Wyszczególnienie	VII 2012–II 2013			II 2013		
	w tonach	analogiczny okres roku poprzedniego = 100	udział skupu w zbiorach 2012 w %	w tonach	II 2012 = 100	I 2013 = 100
Ziarno zbóż podstawowych ^b w tym:	90687	149,7	13,7	8818	158,2	221,6
pszenica.....	80106	145,5	21,2	7646	143,3	225,1
żyto	3328	119,9	14,1	119	136,2	132,8

^a W okresie styczeń-luty bez skupu realizowanego przez osoby fizyczne. ^b Obejmuje: pszenicę, żyto, jęczmień, owies, pszenżyto; łącznie z mieszankami zbożowymi, bez ziarna siewnego.

Skup zbóż podstawowych (z mieszankami zbożowymi bez ziarna siewnego) w okresie lipiec 2012 r. – luty 2013 r. wyniósł 90,7 tys. ton i był o 49,7% większy niż w analogicznym okresie poprzedniego roku. Skup pszenicy w tym okresie był o 45,5% większy i stanowił 21,2% zbiorów (wobec 16,3% przed rokiem). Żyta skupiono o 19,9% więcej niż w analogicznym okresie poprzedniego sezonu, co stanowiło 14,1% zbiorów (przed rokiem 8,1%).

W lutym br. skup zbóż podstawowych był wyższy zarówno w skali roku (o 58,2%), jak i w porównaniu z miesiącem poprzednim gdzie odnotowano ponad 2-krotny wzrost. Pszenicy skupiono więcej niż w analogicznym okresie roku poprzedniego (o 43,3%). W porównaniu ze styczniem br. skup pszenicy był ponad 2-krotnie większy. Skup żyta był wyższy zarówno w skali roku (o 36,2%), jak i miesiąca (o 32,8%).

² Przeciętne wartości temperatur i opadów ze stacji hydrologiczno-meteorologicznej Instytutu Meteorologii i Gospodarki Wodnej zlokalizowanej w Rzeszowie z lat 1971-2000.

Skup podstawowych produktów zwierzęcych^a kształtował się następująco:

Wyszczególnienie	I-II 2013		II 2013		
	w tonach	I-II 2012 = 100	w tonach	II 2012 = 100	I 2013 = 100
Żywiec rzeźny ^b	8884	106,2	4342	107,3	95,6
w tym:					
bydło (bez cieląt).....	483	90,5	229	97,7	90,0
trzoda chlewna	3679	129,7	1753	130,4	91,0
drób	4681	95,6	2344	96,8	100,3
Mleko ^c	14480	122,0	6943	105,0	92,1

^a Bez skupu realizowanego przez osoby fizyczne. ^b Obejmuje bydło, cielęta, trzodę chlewną, owce, konie i drób; w wadze żywej. ^c W tysiącach litrów.

Skup żywca rzeźnego w lutym br. w wadze żywej wyniósł 4,3 tys. ton, tj. o 7,3% więcej niż przed rokiem. Wyższy był skup trzody chlewnej (o 30,4%), natomiast mniejszy był skup drobiu (o 3,2%) i bydła (o 2,3%).

W skali miesiąca odnotowano spadek skupu żywca rzeźnego (o 4,4%). Mniej skupiono bydła (o 10,0%) i trzody chlewnej (o 9,0%), a minimalnie większy był skup drobiu (o 0,3%).

Skup mleka w lutym br. był wyższy w stosunku do analogicznego miesiąca roku poprzedniego (o 5,0%), natomiast w porównaniu ze styczniem br. był niższy (o 7,9%).

Przeciętne ceny podstawowych produktów rolnych kształtowały się następująco:

Wyszczególnienie	Ceny w skupie					Ceny na targowiskach				
	II 2013			I-II 2013		II 2013			I-II 2013	
	zł	II 2012=100	I 2013=100	zł	I-II 2012=100	zł	II 2012=100	I 2013=100	zł	I-II 2012=100
Ziarno zbóż ^a za 1 dt:										
pszenica	96,97	132,4	99,9	97,01	134,5	103,70	121,7	99,6	103,89	121,8
żyto	68,39	130,8	96,5	69,47	139,8	80,00	100,0	103,5	78,64	97,6
Ziemniak ^b za 1 dt	59,00	x	106,2	57,23	x	82,66	120,9	103,7	81,17	119,9
Żywiec rzeźny za 1 kg wagi żywej:										
w tym:										
bydło (bez cieląt)	6,16	101,0	99,5	6,17	108,2	.	x	x	.	x
trzoda chlewna	4,97	97,3	97,8	5,03	98,2	.	x	x	.	x
drób	3,94	99,0	123,5	3,57	94,4	.	x	x	.	x
Prosię na chów za 1 szt.	.	x	x	x	x	171,67	93,2	93,2	177,90	96,5
Mleko za 1 l	1,14	107,5	100,0	1,14	105,6	.	x	x	.	x

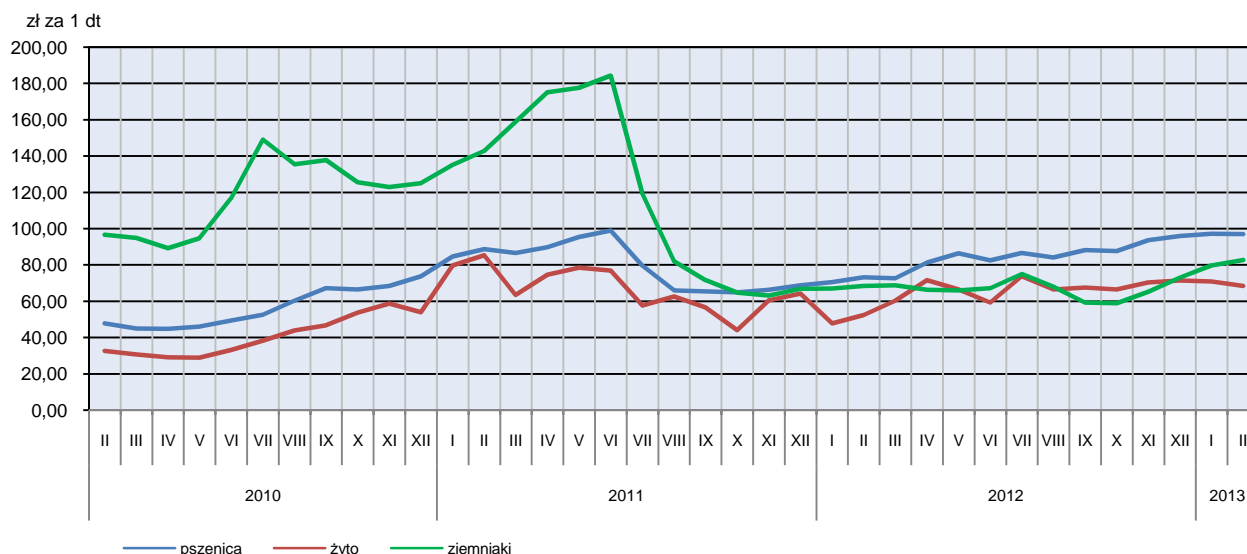
^a W skupie bez ziarna siewnego. ^b Na targowiskach – jadalne.

W lutym br. **ceny skupu zbóż** podstawowych (łącznie z paszowymi bez ziarna siewnego) wyniosły 93,94 zł za 1 dt i były wyższe (o 29,3%) niż przed rokiem, a w porównaniu ze styczniem br. były minimalnie niższe (o 0,1%).

W skali miesiąca, producenci z województwa podkarpackiego uzyskali niższą cenę za dostarczoną do skupu pszenicę (o 0,1%). W ujęciu rocznym cena skupu pszenicy była o 32,4% wyższa. Cena skupu żyta była wyższa w porównaniu z ceną sprzed roku (o 30,8%), natomiast w odniesieniu do ceny sprzed miesiąca była niższa o 3,5%.

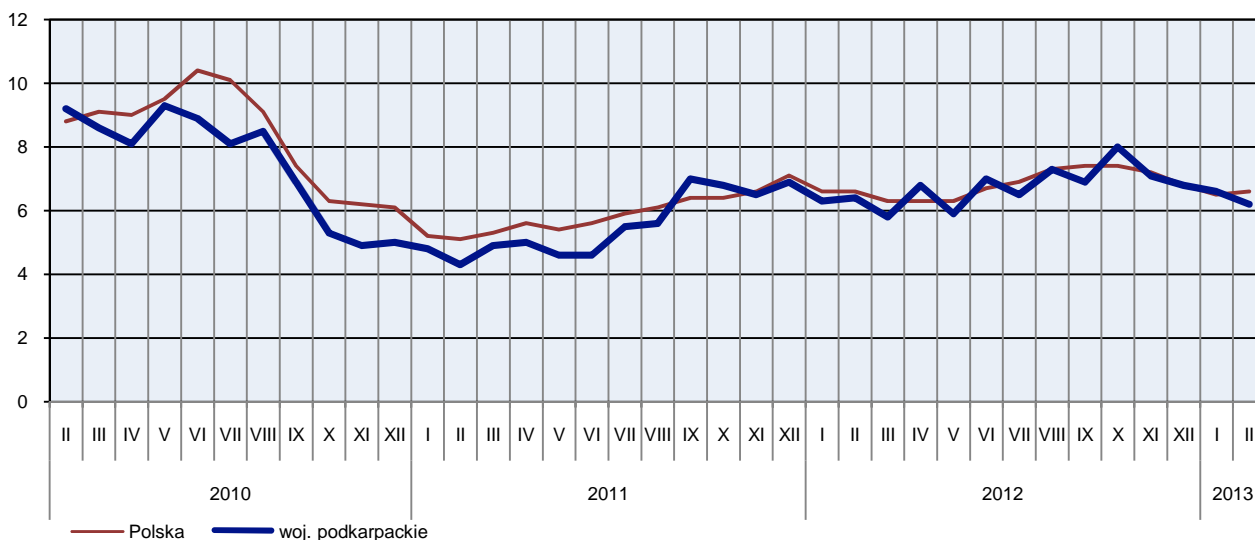
W obrocie targowiskowym, w stosunku do stycznia br., notowany był wzrost ceny żyta (o 3,5%), a spadek ceny pszenicy (o 0,4%). W skali roku na targowiskach odnotowano wzrost ceny pszenicy (o 21,7%), natomiast cena żyta utrzymała się na tym samym poziomie.

PRZECIĘTNE CENY SKUPU ZBÓŻ I TARGOWISKOWE CENY ZIEMNIAKÓW



Za 1 dt **ziemniaków** w skupie płacono średnio w lutym br. 59,00 zł, tj. o 6,2% więcej niż w styczniu br. Przeciętna cena ziemniaków jadalnych na targowiskach wyniosła 82,66 zł za 1 dt i wzrosła zarówno w skali roku (o 20,9%), jak i w skali miesiąca (o 3,7%).

RELACJA PRZECIĘTNYCH CEN SKUPU ŻYWCA WIEPRZOWEGO DO PRZECIĘTNYCH CEN ŻYTA NA TARGOWISKACH

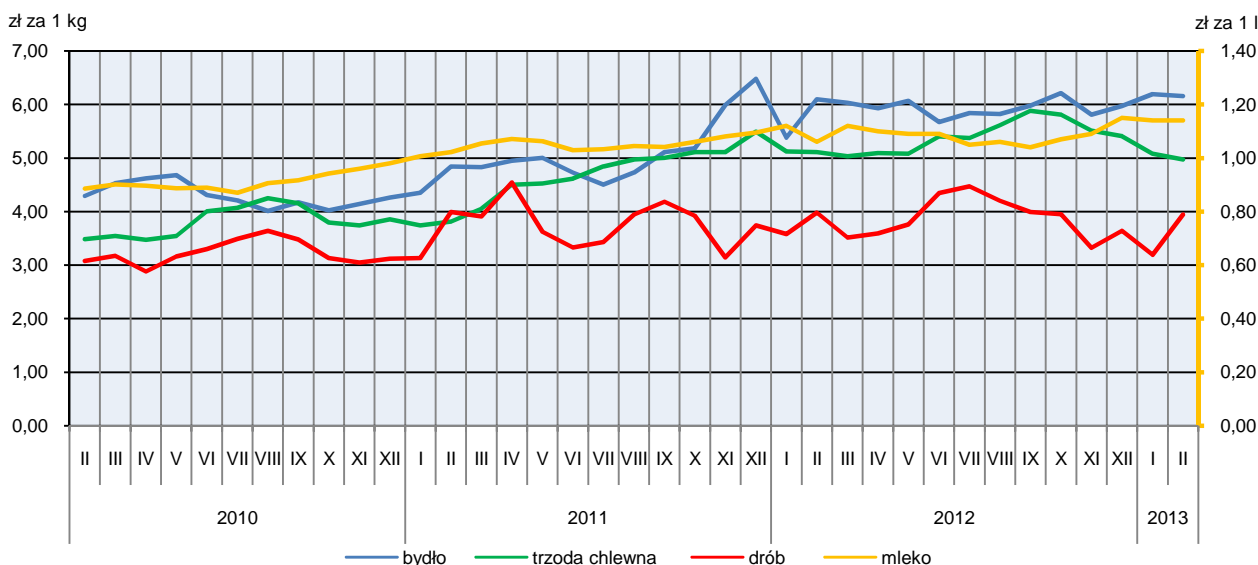


W porównaniu ze styczniem br., odnotowano spadek **cen skupu żywca wieprzowego** o 2,2%, w ujęciu rocznym ceny były niższe o 2,7%. Cena 1 kg żywca wieprzowego w skupie w lutym br. wyniosła 4,97 zł.

W lutym br. cena 1 kg żywca wieprzowego w skupie równoważyła wartość 6,2 kg żyta na targowiskach (wobec 6,6 w styczniu br. i 6,4 przed rokiem). Średnia cena za prosię przeznaczone do dalszego chowu wyniosła 171,67 zł i obniżyła się zarówno w skali roku, jak i miesiąca (o 6,8%).

W lutym br. zanotowano wzrost **cen skupu żywca drobiowego**. Średnia cena skupu 1 kg drobiu rzeźnego wyniosła 3,94 zł i była wyższa o 23,5% w porównaniu z poprzednim miesiącem, a w porównaniu z analogicznym okresem roku ubiegłego była niższa (o 1,0%).

PRZECIĘTNE CENY SKUPU ŻYWCA I MLEKA



Na rynku **wołowiny** odnotowano wzrost cen skupu w skali roku. Za 1 kg żywca wołowego w lutym br. płacono 6,16 zł (o 1,0% więcej niż przed rokiem). W porównaniu ze styczniem br. średnia cena skupu żywca wołowego była niższa o 0,5%.

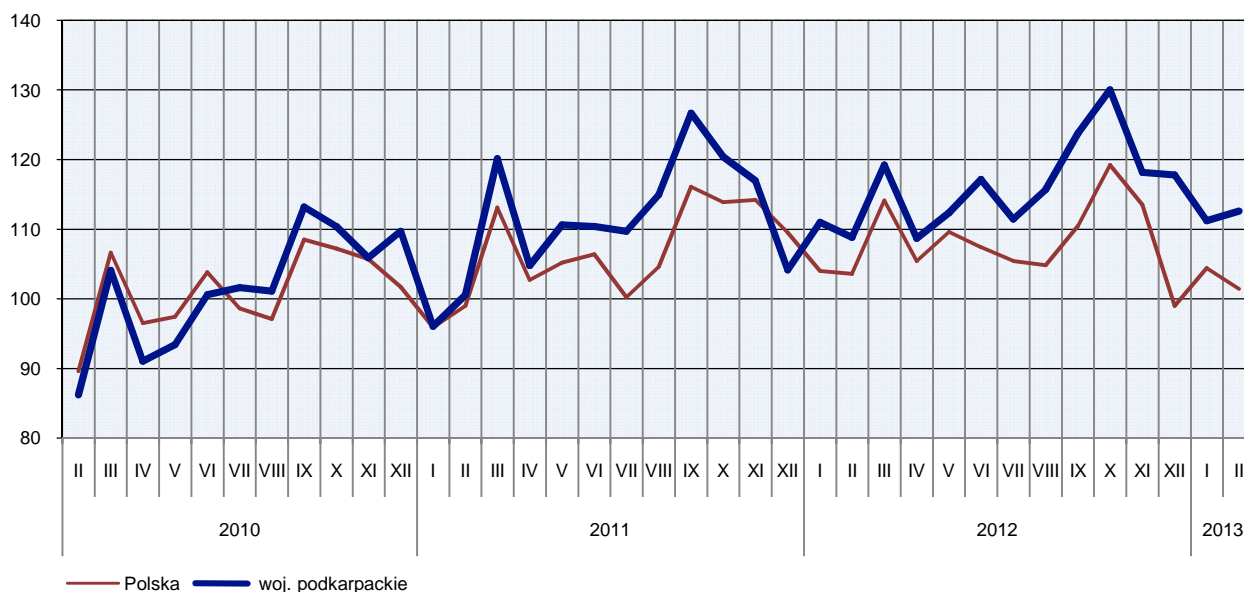
Ceny skupu **mleka** w lutym br. utrzymały się na poziomie z miesiąca poprzedniego, natomiast w porównaniu do cen sprzed roku były wyższe o 7,5%.

PRZEMYSŁ I BUDOWNICTWO

Produkcja sprzedana przemysłu w lutym br. osiągnęła wartość (w cenach bieżących) 2772,6 mln zł i była (w cenach stałych) o 3,5% wyższa niż przed rokiem i o 0,4% wyższa niż w poprzednim miesiącu. W Polsce była niższa o 2,1% w stosunku do ub. roku i o 2,8% w odniesieniu do stycznia br. Udział produkcji sprzedanej przemysłu w województwie podkarpackim stanowił 3,1% przychodów krajowych.

W ujęciu rocznym wzrost produkcji sprzedanej przemysłu wystąpił w przetwórstwie przemysłowym, którego udział w produkcji sprzedanej przemysłu stanowi prawie 95% (o 4,9%). W pozostałych sekcjach odnotowano spadki produkcji: w górnictwie i wydobywaniu produkcja obniżyła się o 62,4%, w wytwarzaniu i zaopatrywaniu w energię elektryczną, gaz, parę wodną i gorącą wodę – o 13,2%, a w dostawie wody; gospodarowaniu ściekami i odpadami; rekultywacji – o 11,3%.

DYNAMIKA PRODUKCJI SPRZEDANEJ PRZEMYSŁU
(ceny stałe; przeciętna miesięczna 2010 = 100)



W lutym br. wzrost produkcji sprzedanej, w porównaniu z analogicznym miesiącem ub. roku, odnotowano w 16 działach przemysłu (spośród 29 występujących w województwie). Uwzględniając działy o znaczącym udziale w produkcji sprzedanej przemysłu największy wzrost, w odniesieniu do lutego ub. roku, odnotowano w produkcji artykułów spożywczych (o 20,8%), pozostałego sprzętu transportowego (o 18,0%), wyrobów z metali (o 17,7%), pojazdów samochodowych, przyczep i naczep (o 13,9%) oraz metali (o 12,0%). Znaczący spadek wystąpił m.in. w produkcji maszyn i urządzeń (o 22,1%) oraz mebli (o 21,4%).

Dynamika (w cenach stałych) i struktura (w cenach bieżących) produkcji sprzedanej przemysłu kształtowały się następująco:

Wyszczególnienie	II 2013	I-II 2013	
	analogiczny okres roku poprzedniego = 100	w odsetkach	
O g ó ł e m	103,5	101,9	100,0
z tego:			
Górnictwo i wydobywanie	37,6	49,2	0,2
Przetwórstwo przemysłowe	104,9	102,6	94,6
w tym produkcja:			
artykułów spożywczych.....	120,8	126,0	9,1
wyrobów z drewna, korka, słomy i wikliny ^Δ	96,7	94,9	7,6
chemikaliów i wyrobów chemicznych	102,9	103,5	6,8
wyrobów z gumy i tworzyw sztucznych	99,1	86,0	14,5
wyrobów z pozostałych mineralnych surowców niemetalicznych	107,4	108,0	4,0
metali	112,0	105,9	6,2
wyrobów z metali ^Δ	117,7	110,9	8,9
urządzeń elektrycznych	101,7	110,9	2,2
maszyn i urządzeń ^Δ	77,9	68,9	2,6
pojazdów samochodowych, przyczep i naczep ^Δ	113,9	116,6	12,5
pozostałego sprzętu transportowego	118,0	119,4	8,6
mebli	78,6	83,6	3,6
Wytwarzanie i zaopatrywanie w energię elektryczną, gaz, parę wodną i gorącą wodę ^Δ	86,8	96,4	3,0
Dostawa wody; gospodarowanie ściekami i odpadami; rekultywacja ^Δ	88,7	98,4	2,2

W porównaniu ze styczniem br. produkcja sprzedana wzrosła w sekcjach: przetwórstwo przemysłowe (o 1,5%) oraz dostawa wody; gospodarowanie ściekami i odpadami; rekultywacja (o 0,2%). W górnictwie i wydobywaniu produkcja obniżyła się o 71,4%, a w wytwarzaniu i zaopatrywaniu w energię elektryczną, gaz, parę wodną i gorącą wodę – o 10,0%.

Wydajność pracy, mierzona produkcją sprzedaną na jednego zatrudnionego, w lutym br. wyniosła (w cenach bieżących) 23,5 tys. zł i była wyższa (w cenach stałych) o 5,3% w porównaniu z analogicznym miesiącem ub. roku, przy przeciętnym zatrudnieniu niższym o 1,7%, a wyższym przeciętnym miesięcznym wynagrodzeniu brutto o 2,3%.

W okresie styczeń-luty br. produkcja sprzedana przemysłu wyniosła 5513,9 mln zł i była o 1,9% wyższa (w kraju niższa o 1,0%) niż w analogicznym okresie ub. roku, przy czym w przetwórstwie przemysłowym odnotowano wzrost o 2,6%. Wzrost produkcji wystąpił w 17 działach przemysłu, m.in. w produkcji: artykułów spożywczych (o 26,0%), pozostałego sprzętu transportowego (o 19,4%), pojazdów samochodowych, przyczep i naczep (o 16,6%), wyrobów z metali oraz urządzeń elektrycznych (po 10,9%). W tym okresie zmniejszyła się produkcja m.in. maszyn i urządzeń (o 31,1%), mebli (o 16,4%) oraz wyrobów z gumy i tworzyw sztucznych (o 14,0%).

Produkcja sprzedana budownictwa (w cenach bieżących) w lutym br. wyniosła 249,6 mln zł i była o 5,4% niższa niż w lutym ub. roku, a o 15,4% wyższa w porównaniu ze styczniem br. Od początku roku produkcja sprzedana przedsiębiorstw budowlanych osiągnęła wartość 457,9 mln zł i była o 11,3% niższa w porównaniu z analogicznym okresem ub. roku.

Wydajność pracy w budownictwie, mierzona przychodami ze sprzedaży wyrobów i usług na 1 zatrudnionego, w lutym br. ukształtowała się na poziomie 13,2 tys. zł i była o 4,9% wyższa niż przed rokiem, przy przeciętnym zatrudnieniu niższym o 9,8%, a wzrostem wynagrodzeń o 5,3%.

Sprzedaż produkcji budowlano-montażowej (stanowiącej 57,5% przychodów ogółem osiągniętych przez jednostki w sekcji budownictwo) zrealizowana w lutym br. wyniosła 143,5 mln zł i była o 1,8% niższa od uzyskanej w lutym 2012 r. Spadek produkcji wystąpił w podmiotach specjalizujących się w budowie obiektów inżynierii lądowej i wodnej oraz wykonujących głównie roboty budowlane specjalistyczne. Wzrost produkcji odnotowały przedsiębiorstwa, których podstawowym rodzajem działalności jest wznoszenie budynków.

Dynamika i struktura (w cenach bieżących) produkcji budowlano-montażowej kształtowały się następująco:

Wyszczególnienie	II 2013	I-II 2013	
	analogiczny okres roku poprzedniego = 100	w odsetkach	
O g ó ł e m	98,2	91,9	100,0
Budowa budynków ^Δ	115,3	89,2	46,6
Budowa obiektów inżynierii lądowej i wodnej ^Δ	75,2	87,1	19,7
Roboty budowlane specjalistyczne	96,9	99,2	33,7

W porównaniu ze styczniem br. sprzedaż produkcji budowlano-montażowej wzrosła o 16,8%. Wzrost sprzedaży wystąpił w jednostkach specjalizujących się w budowie obiektów inżynierii lądowej i wodnej (o 23,9%), zajmujących się głównie wznoszeniem budynków (o 16,2%) i podmiotach, których podstawowym rodzajem działalności są roboty budowlane specjalistyczne (o 13,7%).

W okresie styczeń-luty br. produkcja budowlano-montażowa wyniosła 274,3 mln zł i była niższa o 8,1% w stosunku do analogicznego okresu ub. roku. Spadek sprzedaży wystąpił w jednostkach, których podstawowym rodzajem działalności jest budowa obiektów inżynierii lądowej i wodnej, zajmujących się głównie wznoszeniem budynków oraz specjalizujących się w robotach budowlanych specjalistycznych.

BUDOWNICTWO MIESZKANIOWE

W lutym br., w porównaniu z analogicznym miesiącem ub. roku, zwiększyła się liczba mieszkań których budowę rozpoczęto (o 38,8%) oraz wydanych pozwoleń na budowę (o 16,5%), natomiast zmniejszyła się liczba mieszkań oddanych do użytkowania (o 28,3%).

Według wstępnych danych³, w lutym br. **przekazano do użytkowania** 373 mieszkania o łącznej powierzchni 53,0 tys. m². Liczba nowo wybudowanych mieszkań w porównaniu z lutym ub. roku była mniejsza o 147 lokali. Inwestorzy indywidualni przekazali 365 mieszkań (o 25 więcej), na sprzedaż lub wynajem 8 (o 99 mniej), a w budownictwie spółdzielczym i komunalnym nie przekazano ani jednego mieszkania, podczas gdy w lutym ub. roku odpowiednio: 65 i 8 lokali. Podobnie jak w analogicznym miesiącu ub. roku nie odnotowano również efektów rzeczowych w budownictwie zakładowym.

W relacji do miesiąca poprzedniego liczba nowo oddanych mieszkań była mniejsza o 181 lokali. W lutym br. udział mieszkań oddanych do użytkowania w województwie podkarpackim stanowił 3,3% efektów krajowych.

Liczba mieszkań oddanych do użytkowania w okresie styczeń-luty br. kształtowała się następująco:

Wyszczególnienie	Mieszkania oddane do użytkowania			Przeciętna powierzchnia użytkowa 1 mieszkania w m ²
	w liczbach bezwzględnych	w odsetkach	I-II 2012 = 100	
O g ó ł e m	927	100,0	94,8	125,9
Indywidualne	782	84,4	106,0	137,9
Przeznaczone na sprzedaż lub wynajem.....	17	1,8	10,2	79,8
Spółdzielcze.....	128	13,8	2-krotnie	58,7

Od początku roku **oddano do użytkowania 927 mieszkań**, tj. o 51 mieszkań mniej niż w analogicznym okresie ub. roku. Mniej mieszkań przekazano do użytkowania w budownictwie przeznaczonym na sprzedaż lub wynajem (o 150), natomiast więcej w budownictwie spółdzielczym (o 63) oraz indywidualnym (o 44).

DYNAMIKA MIESZKAŃ ODDANYCH DO UŻYTKOWANIA
(analogiczny okres 2010 = 100)



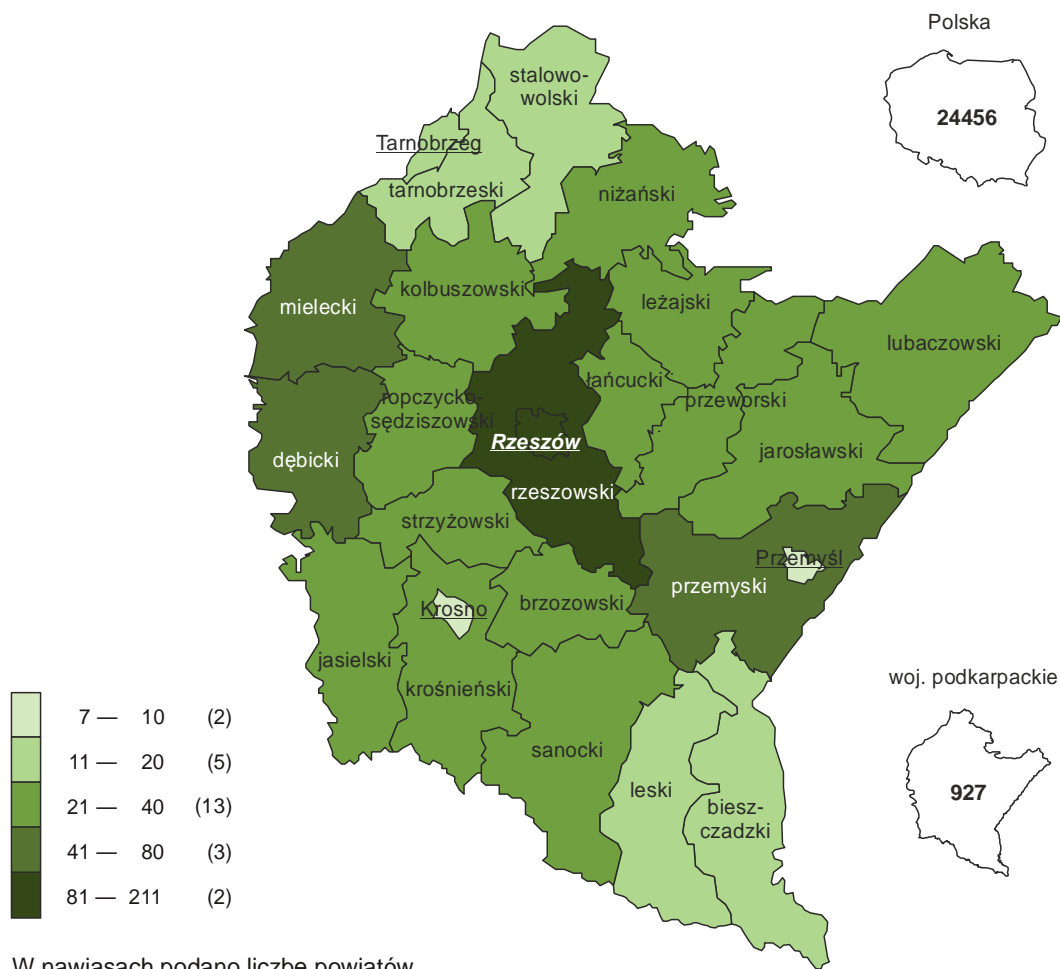
³Dane meldunkowe – mogą ulec zmianie po opracowaniu sprawozdań kwartalnych.

Przeciętna powierzchnia użytkowa mieszkania przekazanego do użytkowania w okresie styczeń-luty 2013 r. wyniosła 125,9 m², w tym w budownictwie indywidualnym – 137,9 m², na sprzedaż lub wynajem – 79,8 m², a w spółdzielczym – 58,7 m².

W przekroju terytorialnym najwięcej mieszkań oddano do użytkowania w Rzeszowie (211) oraz powiatach rzeszowskim i dębickim (odpowiednio 81 i 61). Najmniej mieszkań przekazano w Krośnie (7) i Przemyśle (10).

Mieszkania o największej przeciętnej powierzchni użytkowej wybudowano w Krośnie (180,7 m²) i powiecie leskim (177,4 m²), a najmniejsze w Rzeszowie (79,1 m²).

MIESZKANIA ODDANE DO UŻYTKOWANIA WEDŁUG POWIATÓW W OKRESIE STYCZEŃ-LUTY 2013 R.



W lutym br. **wydano pozwolenia** na budowę 467 mieszkań (w analogicznym miesiącu ub. roku – 401), z tego w budownictwie indywidualnym – 327, a na sprzedaż lub wynajem – 140.

W badanym miesiącu **rozpoczęto budowę** 354 mieszkań (w analogicznym miesiącu 2012 r. – 255), z tego indywidualnych – 189, a na sprzedaż lub wynajem – 165 lokali.

Liczba mieszkań, na budowę których uzyskano pozwolenia i mieszkań, których budowę rozpoczęto w okresie styczeń-luty br. kształtowała się następująco:

Wyszczególnienie	Mieszkania, na budowę których wydano pozwolenia			Mieszkania, których budowę rozpoczęto		
	w liczbach bezwzględnych	w odsetkach	I-II 2012 = = 100	w liczbach bezwzględnych	w odsetkach	I-II 2012 = = 100
O g ó ł e m	996	100,0	130,9	495	100,0	123,8
Indywidualne	690	69,3	99,6	330	66,7	118,7
Przeznaczone na sprzedaż lub wynajem	306	30,7	5-krotnie	165	33,3	135,2

RYNEK WEWNĘTRZNY

W lutym br. w skali roku obniżyła się (w cenach bieżących) **sprzedaż detaliczna** oraz **sprzedaż hurtowa**, zarówno w jednostkach handlowych jak i hurtowych.

Sprzedaż detaliczna zrealizowana przez przedsiębiorstwa handlowe i niehandlowe w lutym br. była niższa o 2,6% niż przed rokiem i o 0,9% w porównaniu ze styczniem br.

W odniesieniu do lutego 2012 r. najbardziej zmniejszyła się sprzedaż paliw stałych, ciekłych i gazowych (o 11,5%) oraz mebli, rtv, agd (o 10,4%). W dwóch najbardziej liczących się grupach, pod względem wartości sprzedaży detalicznej, odnotowano mniejsze spadki: w sprzedaży żywności, napojów i wyrobów tytoniowych – o 8,1%, a w grupie „pozostałe” – o 4,9%. W skali roku, w czterech grupach sprzedaż detaliczna zwiększyła się. Wzrost odnotowano m.in. w sprzedaży pojazdów samochodowych, motocykli, części (o 22,9%), farmaceutyków, kosmetyków, sprzętu ortopedycznego (o 10,9%) oraz włókna, odzieży, obuwia (o 3,6%).

Dynamika i struktura (w cenach bieżących) sprzedaży detalicznej kształtowały się następująco:

Wyszczególnienie	II 2013	I-II 2013	
	analogiczny okres roku poprzedniego = 100	w odsetkach	
O g ó ł e m^a	97,4	97,9	100,0
w tym:.....			
Pojazdy samochodowe, motocykle, części	122,9	126,9	13,6
Paliwa stałe, ciekłe i gazowe.....	88,5	93,7	8,5
Żywność, napoje i wyroby tytoniowe.....	91,9	92,4	33,3
Farmaceutyki, kosmetyki, sprzęt ortopedyczny....	110,9	108,6	5,7
Włókno, odzież, obuwie	103,6	95,6	3,8
Meble, rtv, agd	89,6	82,6	4,1
Prasa, książki, pozostała sprzedaż w wyspecjalizowanych sklepach.....	101,4	95,5	5,4
Pozostałe	95,1	97,0	20,9

^a Grupowania przedsiębiorstw dokonano na podstawie Polskiej Klasyfikacji Działalności – PKD 2007, zaliczając przedsiębiorstwo do określonej kategorii według przeważającego rodzaju działalności, zgodnie z aktualnym w omawianym okresie stanem organizacyjnym. Odnotowane zmiany (wzrost/spadek) sprzedaży detalicznej w poszczególnych grupach rodzajów działalności przedsiębiorstw mogą zatem również wynikać ze zmiany przeważającego rodzaju działalności przedsiębiorstwa oraz zmian organizacyjnych. Nie ma to wpływu na dynamikę sprzedaży detalicznej ogółem.

Sprzedaż detaliczna, w porównaniu z poprzednim miesiącem, obniżyła się w sprzedaży włókna, odzieży, obuwia (o 8,2%), paliw stałych, ciekłych i gazowych (o 7,4%), żywności, napojów i wyrobów

tytoniowych (o 5,8%) oraz farmaceutyków, kosmetyków, sprzętu ortopedycznego (o 4,4%). Wzrosła sprzedaż m.in. pojazdów samochodowych, motocykli, części (o 9,4%), w grupie „pozostałe” (o 5,9%) oraz mebli, rtv, agd (o 4,0%).

W okresie styczeń-luty br. sprzedaż detaliczna była niższa o 2,1% (wobec wzrostu o 10,3% przed rokiem). Spadek sprzedaży wystąpił prawie we wszystkich grupach jednostek zajmujących się sprzedażą towarów. Sprzedaż detaliczna najbardziej obniżyła się w przedsiębiorstwach zajmujących się sprzedażą mebli, rtv, agd (o 17,4%), żywności, napojów i wyrobów tytoniowych (o 7,6%) oraz paliw stałych, ciekłych i gazowych (o 6,3%). Udział tych trzech grup sprzedających towary w ogólnej wartości sprzedaży był wysoki i wyniósł 45,8%. Wzrost sprzedaży detalicznej odnotowano jedynie w sprzedaży pojazdów samochodowych, motocykli, części (o 26,9%) oraz farmaceutyków, kosmetyków, sprzętu ortopedycznego (o 8,6%).

Sprzedaż hurtowa w przedsiębiorstwach handlowych w lutym br. była o 10,1% niższa niż przed rokiem, przy czym w przedsiębiorstwach handlu hurtowego obniżyła się o 7,5%. Sprzedaż hurtowa w przedsiębiorstwach handlowych, w porównaniu z poprzednim miesiącem, była niższa o 10,1%, w tym w przedsiębiorstwach handlu hurtowego zmniejszyła się o 10,7%.

W okresie styczeń-luty br., w odniesieniu do analogicznego okresu ub. roku, sprzedaż hurtowa w przedsiębiorstwach handlowych była niższa o 8,9%, a w przedsiębiorstwach handlu hurtowego o 7,6%.

WYNIKI FINANSOWE PRZEDSIĘBIORSTW

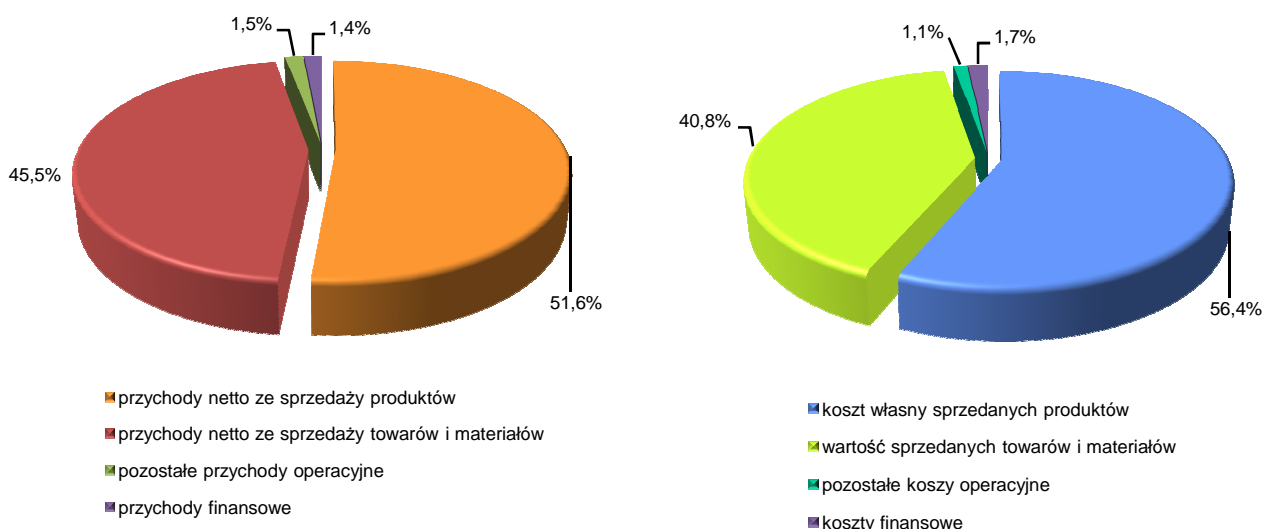
W 2012 r. wyniki finansowe 843 badanych przedsiębiorstw były mniej korzystne niż uzyskane rok wcześniej, z wyjątkiem wyniku na sprzedaży produktów, towarów i materiałów, gdzie zanotowano wzrost. W efekcie wolniejszego wzrostu przychodów z całokształtu działalności niż kosztów ich uzyskania, pogorszył się wskaźnik poziomu kosztów. Niższe niż w 2011 r. były wskaźniki obrotu brutto i netto, a wyższe wskaźniki płynności.

Przychody, koszty oraz wyniki finansowe podmiotów objętych badaniem kształtowały się następująco:

Wyszczególnienie	I–XII 2011	I–XII 2012
	w mln zł	
Przychody z całokształtu działalności	68734,2	71965,0
w tym przychody ze sprzedaży produktów, towarów i materiałów	66557,5	69869,2
Koszty uzyskania przychodów z całokształtu działalności	65489,1	68938,0
w tym koszt własny sprzedanych produktów oraz wartość sprzedanych towarów i materiałów	63750,8	67013,1
Wynik na sprzedaży produktów, towarów i materiałów	2806,7	2856,1
Wynik na pozostałej działalności operacyjnej	387,2	280,4
Wynik na operacjach finansowych	51,2	-109,5
Wynik na działalności gospodarczej	3245,1	3027,0
Wynik zdarzeń nadzwyczajnych	2,6	-31,5
Wynik finansowy brutto	3247,7	2995,5
Wynik finansowy netto	2843,6	2591,6
zysk netto	3257,8	3216,1
strata netto	414,2	624,5

Przychody z całokształtu działalności w 2012 roku były o 4,7% wyższe niż w 2011 r., natomiast **koszty uzyskania tych przychodów** zwiększyły się o 5,3%, co skutkowało pogorszeniem wskaźnika poziomu kosztów do 95,8%. Przychody netto ze sprzedaży produktów, towarów i materiałów wzrosły o 5,0%, a koszty tej działalności były wyższe niż przed rokiem – o 5,1%. Największy wzrost przychodów netto ze sprzedaży produktów, towarów i materiałów (powyżej 15%) notowano w administrowaniu i działalności wspierającej, dostawie wody; gospodarowaniu ściekami i odpadami; rekultywacji oraz obsłudze rynku nieruchomości, natomiast spadek zanotowano m.in. w górnictwie i wydobywaniu, działalności profesjonalnej, naukowej i technicznej, budownictwie oraz zakwaterowaniu i gastronomii.

STRUKTURA PRZYCHODÓW I KOSZTÓW Z CAŁOKSZTAŁTU DZIAŁALNOŚCI W 2012 R.



Wynik finansowy ze sprzedaży produktów, towarów i materiałów był o 1,8% wyższy niż przed rokiem i wyniósł 2856,1 mln zł. Wynik na pozostałej działalności operacyjnej pogorszył się o 27,6% i osiągnął wartość 280,4 mln zł. Przychody finansowe obniżyły się w stosunku do ubiegłego roku (o 4,2%), natomiast koszty wzrosły (o 11,1%), co spowodowało pogorszenie wyniku na operacjach finansowych (z 51,2 mln zł w ub. roku do minus 109,5 mln zł).

Wynik finansowy na działalności gospodarczej ukształtował się na poziomie 3027,0 mln zł i był o 6,7% niższy niż w 2011 r. Po uwzględnieniu wyniku zdarzeń nadzwyczajnych w kwocie minus 31,5 mln zł, wynik finansowy brutto osiągnął wartość 2995,5 mln zł i był niższy o 252,2 mln zł (tj. o 7,8%) od uzyskanego w 2011 r. Obciążenia wyniku finansowego brutto podatkiem dochodowym nieznacznie obniżyły się w skali roku o 0,1% do 403,9 mln zł. Wzrosła relacja podatku dochodowego od osób prawnych i fizycznych do zysku brutto – z 10,9% do 11,1%. **Wynik finansowy netto** ukształtował się na poziomie 2591,6 mln zł i był niższy o 252,0 mln zł (tj. o 8,9%) w porównaniu z uzyskanym rok wcześniej. Zysk netto obniżył się o 1,3%, natomiast strata netto zwiększyła się o 50,8%.

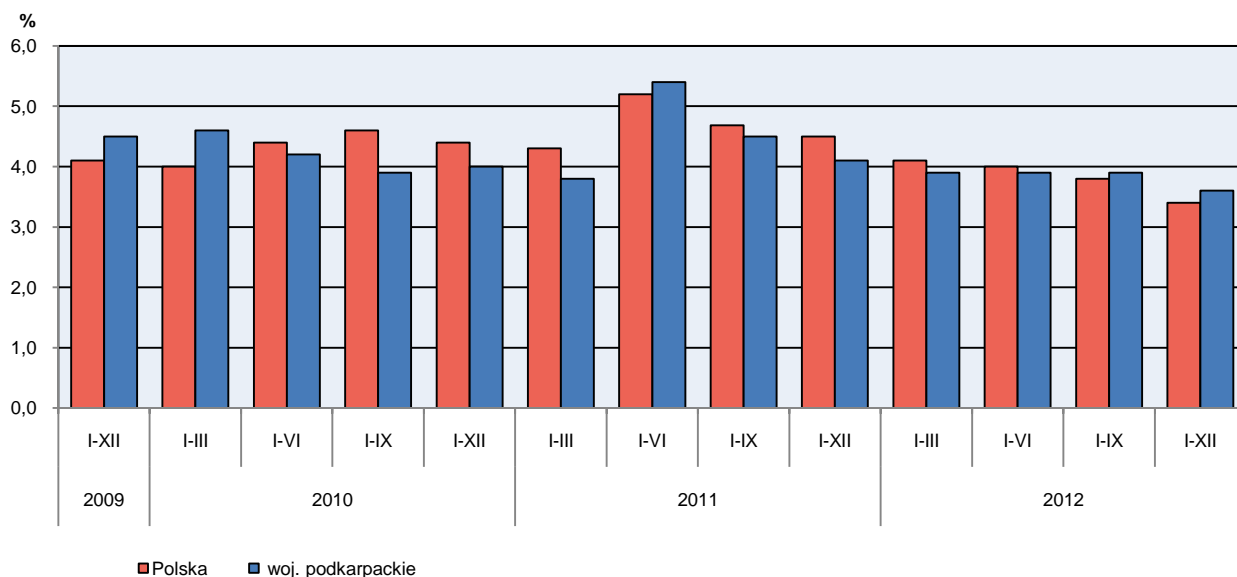
W 2012 r. zysk netto wykazało 75,4% badanych przedsiębiorstw wobec 78,7% przed rokiem. Udział przychodów przedsiębiorstw wykazujących zysk netto w ogólnej kwocie przychodów z całokształtu działalności zmniejszył się z 91,1% do 88,4%. W przetwórstwie przemysłowym zysk netto odnotowało 73,7% przedsiębiorstw (77,9% w 2011 r.), a udział uzyskanych przez nie przychodów w przychodach wszystkich podmiotów tej sekcji stanowił 83,5% (rok wcześniej 87,8%).

Podstawowe wskaźniki ekonomiczno-finansowe podmiotów objętych badaniem kształtowały się następująco:

Wyszczególnienie	I-XII 2011	I-XII 2012
	w %	
Wskaźnik poziomu kosztów	95,3	95,8
Wskaźnik rentowności ze sprzedaży produktów, towarów i materiałów.....	4,2	4,1
Wskaźnik rentowności obrotu brutto	4,7	4,2
Wskaźnik rentowności obrotu netto.....	4,1	3,6
Wskaźnik płynności finansowej I stopnia.....	25,3	27,5
Wskaźnik płynności finansowej II stopnia.....	102,5	104,3

W badanych przedsiębiorstwach odnotowano pogorszenie podstawowych **wskaźników ekonomiczno-finansowych**, jedynie we wskaźnikach płynności finansowej zanotowano wzrosty. W skali roku wskaźnik poziomu kosztów z całokształtu działalności pogorszył się o 0,5 p. proc. Obniżyły się zarówno wskaźniki rentowności obrotu brutto i obrotu netto (po 0,5 p. proc.) oraz nieznacznie wskaźnik rentowności ze sprzedaży produktów, towarów i materiałów (o 0,1 p. proc.). Wzrosły natomiast wskaźniki płynności finansowej: I stopnia – o 2,2 p. proc. i II stopnia – o 1,8 p. proc.

WSKAŹNIK RENTOWNOŚCI OBROTU NETTO



Wartość **aktywów obrotowych** badanych przedsiębiorstw na koniec grudnia 2012 r. wyniosła 22309,2 mln zł i była o 4,8% wyższa niż w analogicznym okresie 2011 r., w tym inwestycje krótkoterminowe wzrosły o 10,7%, zapasy – o 9,0%, a należności krótkoterminowe – o 1,5%. Krótkoterminowe rozliczenia międzyokresowe były niższe niż w ubiegłym roku – o 8,0%. W rzeczowej strukturze aktywów obrotowych zwiększył się udział zapasów (z 29,6% do 30,8%) oraz inwestycji krótkoterminowych (z 16,3% do 17,2%), natomiast obniżył się należności krótkoterminowych (z 49,6% do 48,1%) oraz krótkoterminowych rozliczeń międzyokresowych (z 4,5% do 3,9%). W strukturze zapasów wzrósł udział towarów (z 30,7% do 32,5%) oraz półproduktów i produktów w toku (z 18,1% do 19,3%), natomiast obniżył się udział materiałów (z 30,6% do 28,0%) i produktów gotowych (z 19,7% do 18,2%).

Aktywa obrotowe finansowane były głównie zobowiązaniami krótkoterminowymi – relacja zobowiązań krótkoterminowych do aktywów obrotowych wyniosła 62,6%, wobec 64,3% w 2011 r.

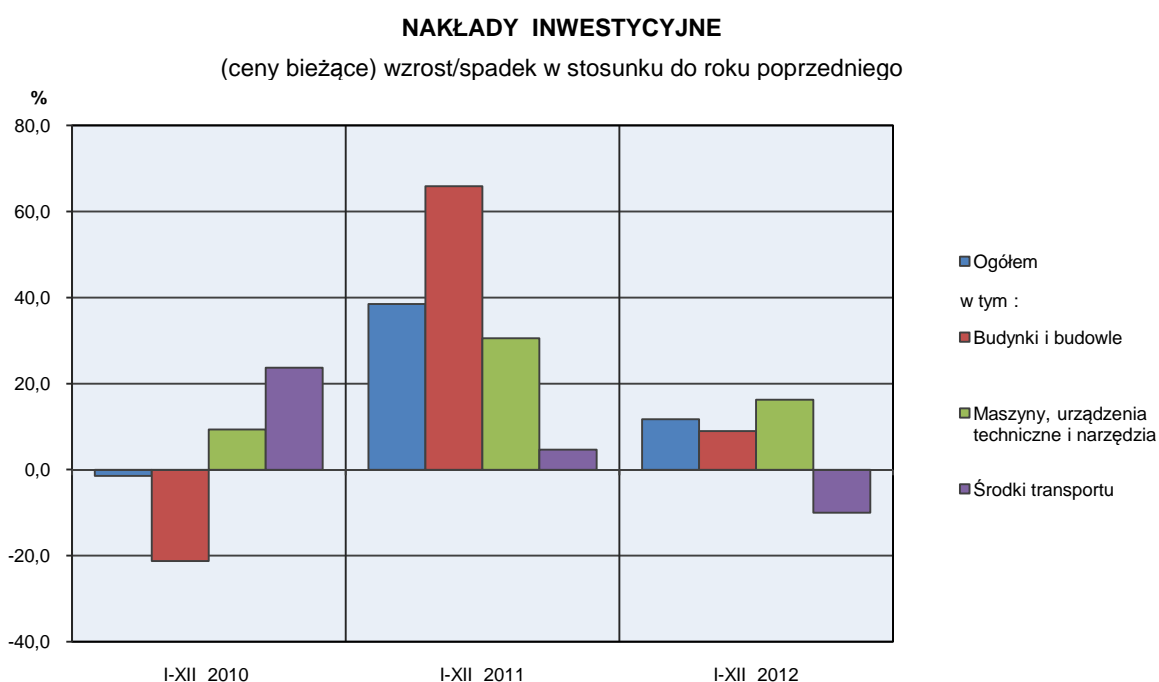
Zobowiązania długo- i krótkoterminowe (bez funduszy specjalnych) w końcu grudnia 2012 r. wyniosły 18078,0 mln zł i były o 0,2% niższe niż w 2011 r. Zobowiązania długoterminowe stanowiły 22,8% ogółu zobowiązań (wobec 24,4% w grudniu 2011 r.). Wartość zobowiązań długoterminowych wyniosła 4118,7 mln zł i była o 6,7% niższa niż rok wcześniej, z tego zobowiązania z tytułu kredytów i pożyczek stanowiły 69,7%. Zobowiązania krótkoterminowe badanych przedsiębiorstw wyniosły 13959,3 mln zł i w skali roku były wyższe o 1,9%. W strukturze zobowiązań krótkoterminowych zobowiązania z tytułu dostaw i usług stanowiły 48,7%, z tytułu kredytów i pożyczek – 28,3%, a z tytułu podatków, ceł, ubezpieczeń i innych świadczeń – 6,6%.

W strukturze rodzajowej kosztów, gdzie koszty ogółem w 2012 r. wyniosły 39586,2 mln zł, zużycie materiałów i energii stanowiło 51,2%, usługi obce – 16,6%, wynagrodzenia – 15,9%, podatki i opłaty – 5,9%, amortyzacja – 4,7%, ubezpieczenia społeczne i inne świadczenia – 3,7%, a pozostałe koszty – 2,0%.

NAKŁADY INWESTYCYJNE

Nakłady inwestycyjne na nowe obiekty majątkowe oraz ulepszenie istniejących, poniesione przez badane przedsiębiorstwa województwa podkarpackiego, osiągnęły w 2012 r. wartość 2967,0 mln zł i były (w cenach bieżących) o 11,7% wyższe niż w 2011 roku, przy czym szybciej rosły nakłady poniesione przez podmioty sektora prywatnego niż publicznego.

Z nakładów ogółem na budynki i budowle przeznaczono 1072,8 mln zł (o 9,0% więcej niż w ub. roku), na maszyny, urządzenia techniczne i narzędzia – 1705,4 mln zł (o 16,3% więcej), a na środki transportu – 176,4 mln zł (o 10,0% mniej).



Wyższe nakłady, w porównaniu z okresem styczeń-grudzień 2011 r., odnotowano m.in. w przetwórstwie przemysłowym (o 18,4%) oraz dostawie wody; gospodarowaniu ściekami i odpadami; rekultywacji (o 7,8%). Niższe nakłady poniosły m.in. przedsiębiorstwa zajmujące się transportem i gospodarką magazynową (o 25,3%) oraz działalnością profesjonalną, naukową i techniczną (o 23,4%).

W 2012 roku inwestowały głównie przedsiębiorstwa prowadzące działalność w zakresie przetwórstwa przemysłowego (na które przypadało 63,1% ogółu poniesionych nakładów), handlu; naprawy pojazdów samochodowych (8,0%), dostawy wody; gospodarowaniu ściekami i odpadami; rekultywacji (o 4,3%) oraz działalności profesjonalnej, naukowej i technicznej (2,5%). W strukturze nakładów według sekcji, w porównaniu z 2011 r., najbardziej zwiększył się udział nakładów poniesionych przez przedsiębiorstwa zajmujące się przetwórstwem przemysłowym (o 3,8 p. proc.), natomiast najbardziej zmniejszył się udział nakładów przedsiębiorstw prowadzących działalność w sekcji budownictwo oraz transport i gospodarka magazynowa (po 1,9 p. proc.).

W 2012 roku rozpoczęto 1641 inwestycji, tj. o 3,8% mniej niż przed rokiem. Łączna wartość kosztorysowa inwestycji nowo rozpoczętych wyniosła 1206,4 mln zł i była o 30,9% wyższa niż w 2011 r. Na ulepszenie (tj. przebudowę, rozbudowę, rekonstrukcję lub modernizację) istniejących środków trwałych przypadało 16,6% wartości kosztorysowej wszystkich rozpoczętych inwestycji (przed rokiem 24,5%). Zwiększyła się w skali roku wartość kosztorysowa inwestycji rozpoczętych przez przedsiębiorstwa działające m.in. w przetwórstwie przemysłowym (o 58,6%) oraz dostawie wody; gospodarowaniu ściekami i odpadami; rekultywacji (o 7,6%).

WYBRANE DANE O WOJEWÓDZTWIE PODKARPACKIM

WYSZCZEGÓLNIENIE A – 2012 r. B – 2013 r.		I	II	III	IV	V	VI	VII	VIII	IX	X	XI	XII
Przeciętne zatrudnienie w sektorze przedsiębiorstw ^a (w tys. osób)	A	232,3	231,7	231,3	230,8	229,9	228,5	228,3	229,1	229,4	229,0	227,8	226,4
	B	227,1	222,8										
poprzedni miesiąc = 100	A	101,1	99,7	99,8	99,8	99,6	99,4	99,9	100,3	100,1	99,8	99,5	99,4
	B	100,3	98,1										
analogiczny miesiąc poprzedniego roku = 100	A	102,2	101,5	101,2	100,5	99,8	98,7	98,4	98,7	99,1	99,0	98,9	98,5
	B	97,7	96,1										
Bezrobotni zarejestrowani (stan w końcu okresu) (w tys. osób)	A	154,3	156,4	153,2	146,8	142,0	139,7	140,5	142,0	141,2	142,9	147,3	153,8
	B	163,0	164,2										
Stopa bezrobocia ^b (stan w końcu okresu) (w %)	A	16,2	16,4	16,1	15,6	15,1	14,9	15,0	15,1	15,1	15,2	15,6	16,3
	B	17,0	17,1										
Oferty pracy (zgłoszone w ciągu miesiąca)	A	2381	3543	5718	4659	3880	3885	3660	4825	5998	4480	3085	2575
	B	3489	5357										
Liczba bezrobotnych na 1 ofertę pracy (stan w końcu okresu)	A	128	91	76	84	83	72	72	50	75	80	96	131
	B	106	92										
Przeciętne miesięczne wynagrodzenia brutto w sektorze przedsiębiorstw ^a (w zł)	A	2973,34	2910,76	2972,08	3052,37	3008,34	2933,96	2967,28	2994,11	2960,81	3042,15	3046,11	3217,57
	B	3004,63	3001,67										
poprzedni miesiąc = 100	A	94,7	97,9	102,1	102,7	98,6	97,5	101,1	100,9	98,9	102,7	100,1	105,6
	B	93,4	99,9										
analogiczny miesiąc poprzedniego roku = 100	A	106,7	105,2	104,7	102,8	106,7	103,2	102,0	102,7	100,7	102,1	102,3	102,5
	B	101,1	103,1										
Wskaźnik cen:													
towarów i usług konsumpcyjnych ^c :													
analogiczny okres poprzedniego roku = 100	A	.	.	104,5	.	.	104,5	.	.	104,3	.	.	103,0
	B	.	.										

a W przedsiębiorstwach, w których liczba pracujących przekracza 9 osób. b Udział zarejestrowanych bezrobotnych w cywilnej ludności aktywnej zawodowo, szacowanej na koniec każdego miesiąca. c W kwartale.

WYBRANE DANE O WOJEWÓDZTWIE PODKARPACKIM (cd.)

WYSZCZEGÓLNIENIE A – 2012 r. B – 2013 r.		I	II	III	IV	V	VI	VII	VIII	IX	X	XI	XII
Wskaźnik cen (dok.): skupu ziarna zbóż:													
poprzedni miesiąc = 100	A	102,1	105,3	99,3	111,6	106,0	93,1	104,4	99,6	104,5	98,7	107,5	101,5
	B	101,0	99,9										
analogiczny miesiąc poprzedniego roku = 100	A	83,3	83,4	84,9	91,0	91,0	82,0	110,0	126,1	133,0	137,0	139,5	137,8
	B	136,3	129,3										
skupu żywca rzeźnego wołowego (bez cieląt):													
poprzedni miesiąc = 100	A	83,0	113,4	98,9	98,3	102,4	93,4	103,0	99,7	102,7	103,8	93,6	102,8
	B	103,7	99,5										
analogiczny miesiąc poprzedniego roku = 100	A	123,7	126,0	124,8	119,8	121,4	119,9	129,8	123,0	117,0	119,9	97,0	92,1
	B	115,1	101,0										
skupu żywca rzeźnego wieprzowego:													
poprzedni miesiąc = 100	A	93,3	99,8	98,4	101,2	99,8	106,3	99,4	104,5	104,8	98,8	94,8	98,2
	B	93,9	97,8										
analogiczny miesiąc poprzedniego roku = 100	A	136,9	134,1	124,2	113,1	112,4	117,1	111,0	112,9	117,6	113,7	107,8	98,5
	B	99,2	97,3										
Relacje cen skupu ^a żywca wieprzowego do cen targowiskowych żyta													
	A	6,3	6,4	5,8	6,8	5,9	7,0	6,5	7,3	6,9	8,0	7,1	6,8
	B	6,6	6,2										
Produkcja sprzedana przemysłu ^b (w cenach stałych):													
poprzedni miesiąc = 100	A	106,6	98,1	109,6	91,2	103,4	104,3	95,1	103,8	107,0	105,1	90,9	99,7
	B	95,3*	100,4										
analogiczny miesiąc poprzedniego roku = 100	A	115,5	108,2	99,3	103,7	101,6	106,1	101,6	100,6	97,7	108,0	101,0	113,1
	B	101,1*	103,5										
Produkcja budowlano-montażowa ^b (w cenach bieżących):													
poprzedni miesiąc = 100	A	32,4	93,3	135,4	107,6	121,8	176,3	63,8	106,4	121,2	100,9	100,7	145,8
	B	22,0	116,8										
analogiczny miesiąc poprzedniego roku = 100	A	116,1	104,8	94,4	100,8	84,3	142,4	92,4	96,9	86,9	96,7	95,2	115,6
	B	78,4	98,2										

a Ceny bieżące bez VAT. b W przedsiębiorstwach, w których liczba pracujących przekracza 9 osób. * Dane zostały zmienione w stosunku do już opublikowanych.

WYBRANE DANE O WOJEWÓDZTWIE PODKARPACKIM (dok.)

WYSZCZEGÓLNIENIE A – 2012 r. B – 2013 r.		I	II	III	IV	V	VI	VII	VIII	IX	X	XI	XII
Mieszkania oddane do użytkowania (od początku roku)	A	458	978	1535	2045	2490	2991	3553	3976	4436	5024	5519	6534
	B	554	927										
analogiczny okres poprzedniego roku = 100	A	110,9	92,0	99,9	107,0	111,9	119,0	116,4	113,4	113,3	113,3	111,7	114,7
	B	121,0	94,8										
Sprzedaż detaliczna towarów ^a (w cenach bieżących):													
poprzedni miesiąc = 100	A	76,3	99,5	119,0	98,8	105,7	98,6	104,6	100,1	95,2	102,2	94,1	104,9
	B	79,7	99,1										
analogiczny miesiąc poprzedniego roku = 100	A	111,2	109,2	110,4	103,4	107,7	106,2	108,7	101,3	96,5	97,5	101,1	93,6
	B	97,8	97,4										
Wskaźnik rentowności obrotu w przedsiębiorstwach ^b :													
brutto ^c (w %)	A	.	.	4,7	.	.	4,6	.	.	4,5	.	.	4,2
	B	.	.										
netto ^d (w %)	A	.	.	3,9	.	.	3,9	.	.	3,9	.	.	3,6
	B	.	.										
Nakłady inwestycyjne przedsiębiorstw ^b (w mln zł; ceny bieżące)													
	A	.	.	461,9	.	.	1162,1	.	.	2008,0	.	.	2967,0
	B	.	.										
analogiczny okres poprzedniego roku = 100 (ceny bieżące)	A	.	.	122,2	.	.	126,6	.	.	131,4	.	.	111,7
	B	.	.										
Podmioty gospodarki narodowej ^e w rejestrze REGON (stan w końcu okresu).....													
	A	150264	150500	151008	151563	152186	152563	152835	153253	153692	154275	154867	155034
	B	154878	155082										
w tym spółki handlowe	A	8037	8089	8126	8185	8224	8257	8309	8379	8442	8504	8576	8660
	B	8734	8795										
w tym z udziałem kapitału zagranicznego	A	1048	1055	1065	1071	1077	1082	1090	1107	1122	1132	1144	1157
	B	1166	1173										

a W przedsiębiorstwach, w których liczba pracujących przekracza 9 osób. b W przedsiębiorstwach, w których liczba pracujących przekracza 49 osób.; dane są prezentowane narastająco. c Relacja wyniku finansowego brutto do przychodów z całokształtu działalności. d Relacja wyniku finansowego netto do przychodów z całokształtu działalności. e Bez osób prowadzących gospodarstwa indywidualne w rolnictwie.