



URZĄD STATYSTYCZNY W RZESZOWIE
ul. Jana III Sobieskiego 10, 35-959 Rzeszów



Kontakt: e-mail: SekretariatUSRze@stat.gov.pl;
tel.: (17) 85 352 10, 85 352 19
faks: (17) 853 51 57

Internet: <http://www.stat.gov.pl/rzesz>

KOMUNIKAT O SYTUACJI SPOŁECZNO-GOSPODARCZEJ WOJEWÓDZTWA PODKARPACKIEGO W MARCU 2013 R.

Nr 3/2013

opublikowany 29.04.2013

- ⇒ Przeciętne zatrudnienie w sektorze przedsiębiorstw zmniejszyło się w skali roku (o 3,1%), a wzrosło w stosunku do poprzedniego miesiąca (o 0,6%).
- ⇒ Stopa bezrobocia rejestrowanego wyniosła 16,9% i była wyższa w porównaniu z analogicznym miesiącem 2012 r., a obniżyła się w stosunku do lutego br.
- ⇒ Przeciętne miesięczne wynagrodzenie brutto w sektorze przedsiębiorstw wzrosło zarówno w ujęciu rocznym (o 5,2%), jak i w porównaniu z poprzednim miesiącem (o 4,1%).
- ⇒ W odniesieniu do marca 2012 r. wzrosły ceny większości artykułów żywnościowych. Podrożały również usługi związane z użytkowaniem mieszkania.
- ⇒ Ceny skupu zbóż, żywca wołowego, drobiowego i mleka były wyższe niż przed rokiem. W porównaniu z lutym br. wyższe były ceny skupu żyta, żywca wołowego i drobiowego. W obrocie targowiskowym, w odniesieniu do marca 2012 r., więcej płacono za pszenicę i ziemniaki. W porównaniu z cenami notowanymi w lutym br. spadła cena żyta.
- ⇒ Produkcja sprzedana przemysłu była wyższa niż przed rokiem (o 3,6%), jak i w stosunku do poprzedniego miesiąca (o 9,8%).
- ⇒ Niższa niż przed rokiem była sprzedaż produkcji budowlano-montażowej (o 14,6%).
- ⇒ Liczba mieszkań oddanych do użytkowania była większa niż w marcu 2012 r. (o 15,8%). Najwięcej mieszkań przekazali inwestorzy indywidualni.
- ⇒ Sprzedaż detaliczna w skali roku była niższa o 4,9% (wobec wzrostu o 10,4% przed rokiem), a o 16,1% wyższa w stosunku do lutego br.

SPIS TREŚCI

Strona

RYNEK PRACY	4
WYNAGRODZENIA	9
CENY DETALICZNE	11
ROLNICTWO.....	13
PRZEMYSŁ I BUDOWNICTWO.....	16
BUDOWNICTWO MIESZKANIOWE	19
RYNEK WEWNĘTRZNY	21
WYBRANE DANE O WOJEWÓDZTWIE PODKARPACKIM	23

UWAGI OGÓLNE

Prezentowane w Komunikacie dane:

- o zatrudnieniu, wynagrodzeniach oraz o produkcji sprzedanej przemysłu i budownictwa, produkcji budowlano-montażowej, a także o sprzedaży detalicznej i hurtowej towarów dotyczą podmiotów gospodarczych, w których liczba pracujących przekracza 9 osób,
- o sektorze przedsiębiorstw, dotyczą podmiotów prowadzących działalność gospodarczą w zakresie: leśnictwa i pozyskiwania drewna; rybołówstwa w wodach morskich; górnictwa i wydobywania; przetwórstwa przemysłowego; wytwarzania i zaopatrywania w energię elektryczną, gaz, parę wodną, gorącą wodę i powietrze do układów klimatyzacyjnych; dostawy wody; gospodarowania ściekami i odpadami oraz działalności związanej z rekultywacją; budownictwa; handlu hurtowego i detalicznego; naprawy pojazdów samochodowych, włączając motocykle; transportu i gospodarki magazynowej; działalności związanej z zakwaterowaniem i usługami gastronomicznymi; informacji i komunikacji; działalności związanej z obsługą rynku nieruchomości; działalności prawniczej, rachunkowo-księgowej i doradztwa podatkowego, działalności firm centralnych (head offices); doradztwa związanego z zarządzaniem; działalności w zakresie architektury i inżynierii; badań i analiz technicznych; reklamy, badania rynku i opinii publicznej; pozostałej działalności profesjonalnej, naukowej i technicznej; działalności w zakresie usług administrowania i działalności wspierającej; działalności związanej z kulturą, rozrywką i rekreacją; naprawy i konserwacji komputerów i artykułów użytku osobistego i domowego; pozostałej indywidualnej działalności usługowej,
- o cenach detalicznych dotyczą towarów żywnościowych i nieżywnościowych oraz usług, które pochodzą z notowań cen prowadzonych przez ankierów w wybranych punktach sprzedaży, w wytypowanych rejonach badania cen; ceny żywności notowane są raz w miesiącu z wyjątkiem owoców i warzyw, w zakresie których notowania cen prowadzone są dwa razy w miesiącu,
- o skupie produktów rolnych obejmują skup od producentów z terenu województwa realizowany przez osoby prawne i samodzielne jednostki organizacyjne niemające osobowości prawnej oraz w okresie półrocznym przez osoby fizyczne prowadzące skup o wartości przekraczającej 10 tys. zł; ceny podano bez podatku VAT,
- o cenach na targowiskach dotyczą cen uzyskiwanych przy sprzedaży produktów wytworzonych we własnym gospodarstwie rolnym w transakcjach między rolnikami i ludnością nierolniczą notowanych przez ankierów stałych na wytypowanych targowiskach rolnych,
- o wynikach finansowych przedsiębiorstw oraz nakładach inwestycyjnych dotyczą podmiotów gospodarczych prowadzących księgi rachunkowe (z wyjątkiem przedsiębiorstw rolnictwa, leśnictwa, łowiectwa i rybactwa, działalności finansowej i ubezpieczeniowej oraz szkół wyższych), w których liczba pracujących przekracza 49 osób.

Dane w ujęciu wartościowym wyrażone są w cenach bieżących i stanowią podstawę dla obliczenia wskaźników struktury. Wskaźniki dynamiki zaprezentowano na podstawie wartości w cenach bieżących, z wyjątkiem przemysłu, dla którego wskaźniki dynamiki podano na podstawie wartości w cenach stałych (średnie ceny bieżące 2010 r.).

Liczby względne (wskaźniki, odsetki) wyliczono na podstawie danych bezwzględnych, wyrażonych z większą dokładnością niż podane w tekście i tablicach.

Dane prezentuje się w układzie Polskiej Klasyfikacji Działalności — PKD 2007.

POLSKA KLASYFIKACJA DZIAŁALNOŚCI 2007 (PKD 2007)

skrót	pełna nazwa
	sekcje
wytwarzanie i zaopatrywanie w energię elektryczną, gaz, parę wodną i gorącą wodę	wytwarzanie i zaopatrywanie w energię elektryczną, gaz, parę wodną, gorącą wodę i powietrze do układów klimatyzacyjnych
dostawa wody; gospodarowanie ściekami i odpadami; rekultywacja	dostawa wody; gospodarowanie ściekami i odpadami oraz działalność związana z rekultywacją
handel; naprawa pojazdów samochodowych	handel hurtowy i detaliczny; naprawa pojazdów samochodowych, włączając motocykle
zakwaterowanie i gastronomia	działalność związana z zakwaterowaniem i usługami gastronomicznymi
obsługa rynku nieruchomości	działalność związana z obsługą rynku nieruchomości
administrowanie i działalność wspierająca	działalność w zakresie usług administrowania i działalność wspierająca
	działy
produkcja wyrobów z drewna, korka, słomy i wikliny	produkcja wyrobów z drewna, oraz korka z wyłączeniem mebli; produkcja wyrobów ze słomy i materiałów używanych do wyplatania
produkcja wyrobów z metali	produkcja metalowych wyrobów gotowych, z wyłączeniem maszyn i urządzeń
produkcja maszyn i urządzeń	produkcja maszyn i urządzeń, gdzie indziej niesklasyfikowana
produkcja pojazdów samochodowych, przyczep i naczep	produkcja pojazdów samochodowych, przyczep i naczep, z wyłączeniem motocykli
budowa budynków	roboty budowlane związane ze wznoszeniem budynków
budowa obiektów inżynierii lądowej i wodnej	roboty związane z budową obiektów inżynierii lądowej i wodnej

ZNAKI UMOWNE

Kreska (–) –	zjawisko nie wystąpiło.
Kropka (.) –	zupełny brak informacji albo brak informacji wiarygodnych.
Znak (x) –	wypełnienie pozycji jest niemożliwe lub niecelowe.
Znak (*) –	oznacza, że dane zostały zmienione w stosunku do już opublikowanych.
Znak (Δ) –	oznacza, że nazwy zostały skrócone w stosunku do obowiązującej klasyfikacji.

Dane charakteryzujące województwo podkarpackie można również znaleźć w publikacjach statystycznych wydawanych przez US w Rzeszowie oraz w publikacjach ogólnopolskich GUS.

Przy publikowaniu danych US prosimy o podanie źródła.

RYNEK PRACY

W marcu 2013 r. **przeciętne zatrudnienie** w sektorze przedsiębiorstw wyniosło 224,0 tys. osób i było o 3,1% niższe niż w marcu 2012 r. (wobec wzrostu o 1,2% przed rokiem), a w stosunku do lutego br. wzrosło o 0,6%. W kraju przeciętne zatrudnienie zarówno w odniesieniu do analogicznego miesiąca ub. roku, jak i do lutego br. zmniejszyło się odpowiednio o 0,9% i o 0,2%.

W odniesieniu do marca 2012 r. niższe zatrudnienie odnotowano w większości sekcji. Najbardziej obniżyło się m.in. w działalności profesjonalnej, naukowej i technicznej (o 21,4%), górnictwie i wydobywaniu (o 17,5%), zakwaterowaniu i gastronomii (o 7,6%), handlu; naprawie pojazdów samochodowych (o 7,2%), obsłudze rynku nieruchomości (o 6,2%), a nieco mniej m.in. w wytwarzaniu i zaopatrywaniu w energię elektryczną, gaz, parę wodną i gorącą wodę (o 3,0%), przetwórstwie przemysłowym (o 1,9%), budownictwie (o 1,7%) oraz administrowaniu i działalności wspierającej (o 1,6%). Wzrost zatrudnienia wystąpił m.in. w sekcjach: dostawa wody; gospodarowanie ściekami i odpadami; rekultywacja (o 4,2%) oraz transport i gospodarka magazynowa (o 1,9%).

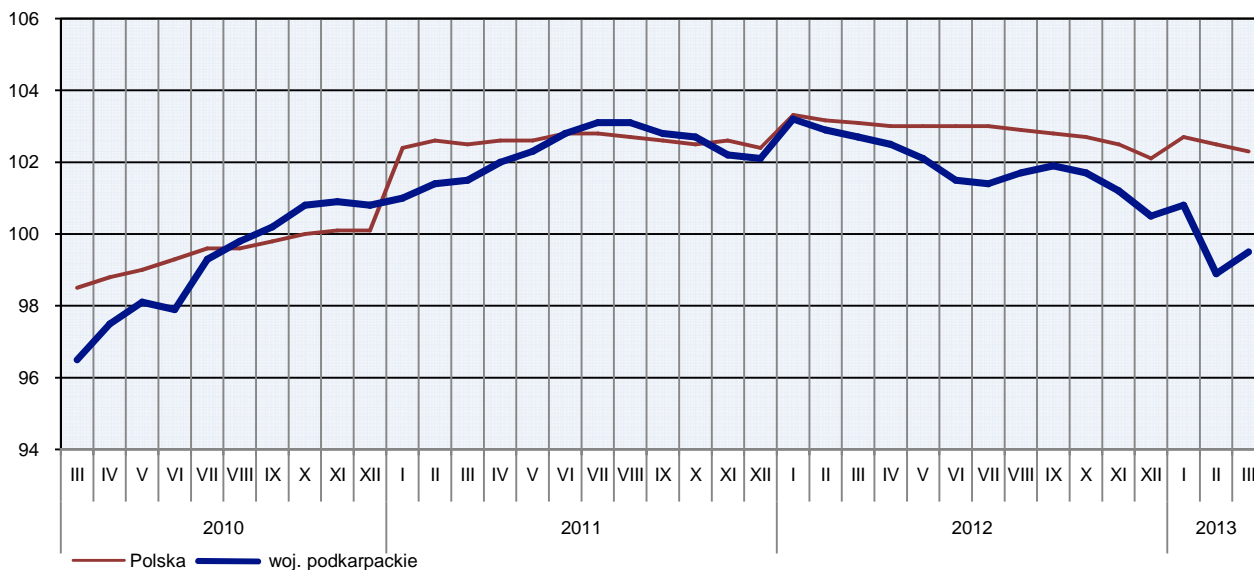
Przeciętne zatrudnienie w sektorze przedsiębiorstw kształtowało się następująco:

Wyszczególnienie	III 2013		I-III 2013	
	w tys.	III 2012 = 100	w tys.	I-III 2012 = 100
O g ó ł e m	224,0	96,9	223,9	96,6
w tym:				
Przemysł	117,8	98,1	117,6	98,0
z tego:				
górnictwo i wydobywanie	1,5	82,5	1,5	83,7
przetwórstwo przemysłowe	108,0	98,1	107,8	98,0
wytwarzanie i zaopatrywanie w energię elektryczną, gaz, parę wodną i gorącą wodę ^a	3,6	97,0	3,6	97,2
dostawa wody; gospodarowanie ściekami i odpadami; rekultywacja ^a	4,7	104,2	4,8	104,6
Budownictwo	20,3	98,3	20,3	96,6
Handel; naprawa pojazdów samochodowych ^a	46,0	92,8	46,0	92,6
Transport i gospodarka magazynowa	9,0	101,9	9,0	101,7
Zakwaterowanie i gastronomia ^a	2,7	92,4	2,7	91,9
Obsługa rynku nieruchomości ^a	3,6	93,8	3,6	93,9
Działalność profesjonalna, naukowa i techniczna ^a	3,2	78,6	3,2	78,5
Administrowanie i działalność wspierająca ^a	9,2	98,4	9,2	97,4

^a Nie obejmuje działów: Badania naukowe i prace rozwojowe oraz Działalność weterynaryjna.

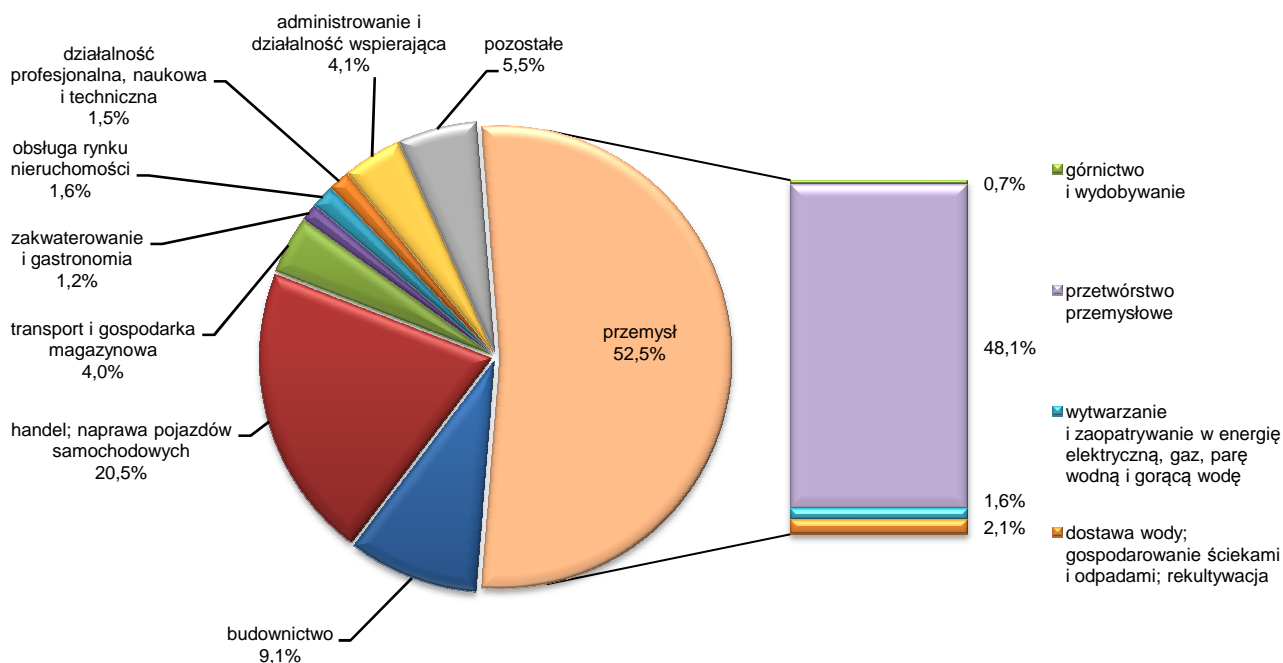
W stosunku do lutego br. wzrost zatrudnienia wystąpił m.in. w budownictwie (o 7,4%), obsłudze rynku nieruchomości (o 0,8%), dostawie wody; gospodarowaniu ściekami i odpadami; rekultywacji (o 0,3%), zakwaterowaniu i gastronomii (o 0,4%) oraz administrowaniu i działalności wspierającej (o 0,2%). Zatrudnienie obniżyło się w siedmiu sekcjach (na 15 występujących). Niższe niż przed miesiącem było zatrudnienie m.in. w działalności profesjonalnej, naukowej i technicznej (o 1,3%), wytwarzaniu i zaopatrywaniu w energię elektryczną, gaz, parę wodną i gorącą wodę (o 0,8%) oraz transporcie i gospodarce magazynowej (o 0,5%).

DYNAMIKA PRZECIĘTNEGO ZATRUDNIENIA W SEKTORZE PRZEDSIĘBIORSTW
(przeciętna miesięczna 2010 = 100)



W I kwartale br. przeciętne zatrudnienie w sektorze przedsiębiorstw ukształtowało się na poziomie 223,9 tys. osób i było o 3,4% niższe niż w analogicznym okresie ub. roku. Spadek przeciętne zatrudnienia zanotowano m.in. w działalności profesjonalnej, naukowej i technicznej (o 21,5%), górnictwie i wydobywaniu (o 16,3%), zakwaterowaniu i gastronomii (o 8,1%), handlu; naprawie pojazdów samochodowych (o 7,4%), obsłudze rynku nieruchomości (o 6,1%) oraz budownictwie (o 3,4%). Natomiast wzrost zatrudnienia wystąpił m.in. w dostawie wody; gospodarowaniu ściekami i odpadami; rekultywacji (o 4,6%) oraz transporcie i gospodarce magazynowej (o 1,7%).

**STRUKTURA PRZECIĘTNEGO ZATRUDNIENIA W SEKTORZE PRZEDSIĘBIORSTW WEDŁUG SEKCJI
W OKRESIE STYCZEŃ-MARZEC 2013 R.**



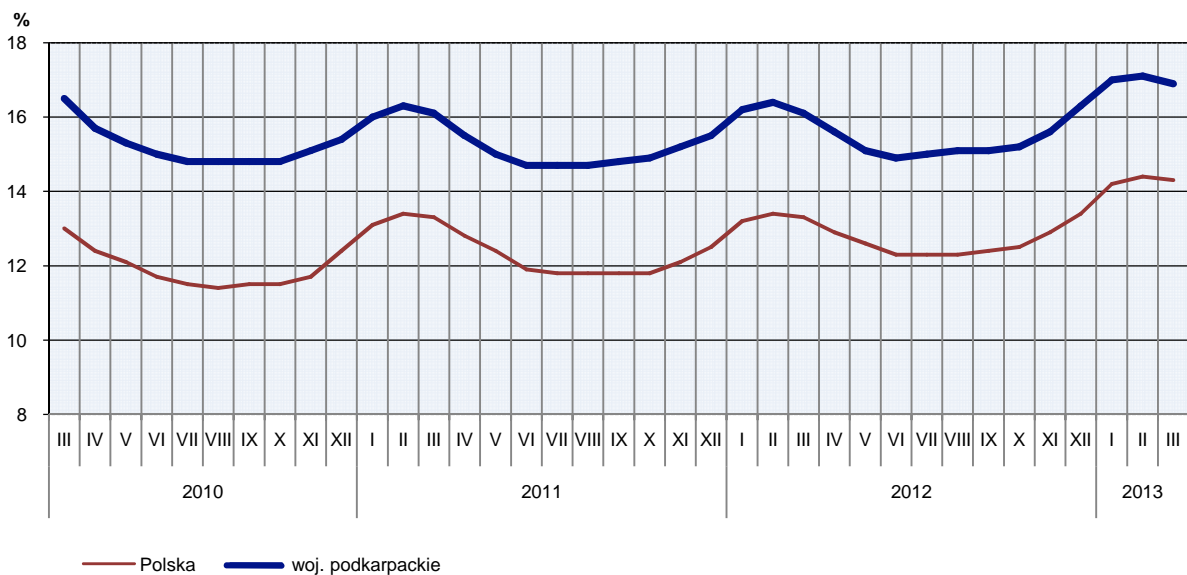
W końcu marca br. liczba **bezrobotnych zarejestrowanych** w urzędach pracy wyniosła 162,1 tys. osób i była niższa o 2,1 tys. osób (o 1,3%) niż w poprzednim miesiącu, a o 8,9 tys. osób (o 5,8%) większa niż w marcu ub. roku. Kobiety stanowiły 48,8% ogółu zarejestrowanych bezrobotnych (przed rokiem 51,0%).

Liczba bezrobotnych i stopa bezrobocia kształtowały się następująco:

Wyszczególnienie	2012	2013	
	III	II	III
Bezrobotni zarejestrowani (stan w końcu miesiąca) w tys.	153,2	164,2	162,1
Bezrobotni nowo zarejestrowani (w ciągu miesiąca) w tys.	10,7	12,9	12,4
Bezrobotni wyrejestrowani (w ciągu miesiąca) w tys.	13,9	11,6	14,5
Stopa bezrobocia rejestrowanego (stan w końcu miesiąca) w %	16,1	17,1	16,9

Stopa bezrobocia rejestrowanego ukształtowała się na poziomie 16,9% i była niższa o 0,2 p. proc. w odniesieniu do poprzedniego miesiąca, a wyższa o 0,8 p. proc. w odniesieniu do marca ub. roku. W rankingu województw podkarpackie pod względem wysokości stopy bezrobocia plasowało się na 13 miejscu (najniższą stopę bezrobocia zanotowano w województwie wielkopolskim – 10,7%, a najwyższą w warmińsko-mazurskim – 22,3%). W kraju stopa bezrobocia wyniosła 14,3%, wobec 13,3% przed rokiem.

STOPA BEZROBOCIA REJESTROWANEGO Stan w końcu miesiąca



Najwyższa stopa bezrobocia w końcu marca 2013 r. wystąpiła w powiatach: niżańskim (25,3%) oraz brzozowskim (24,3%), zaś najniższy jej poziom odnotowano w Krośnie i Rzeszowie (odpowiednio 8,7% i 8,8%).

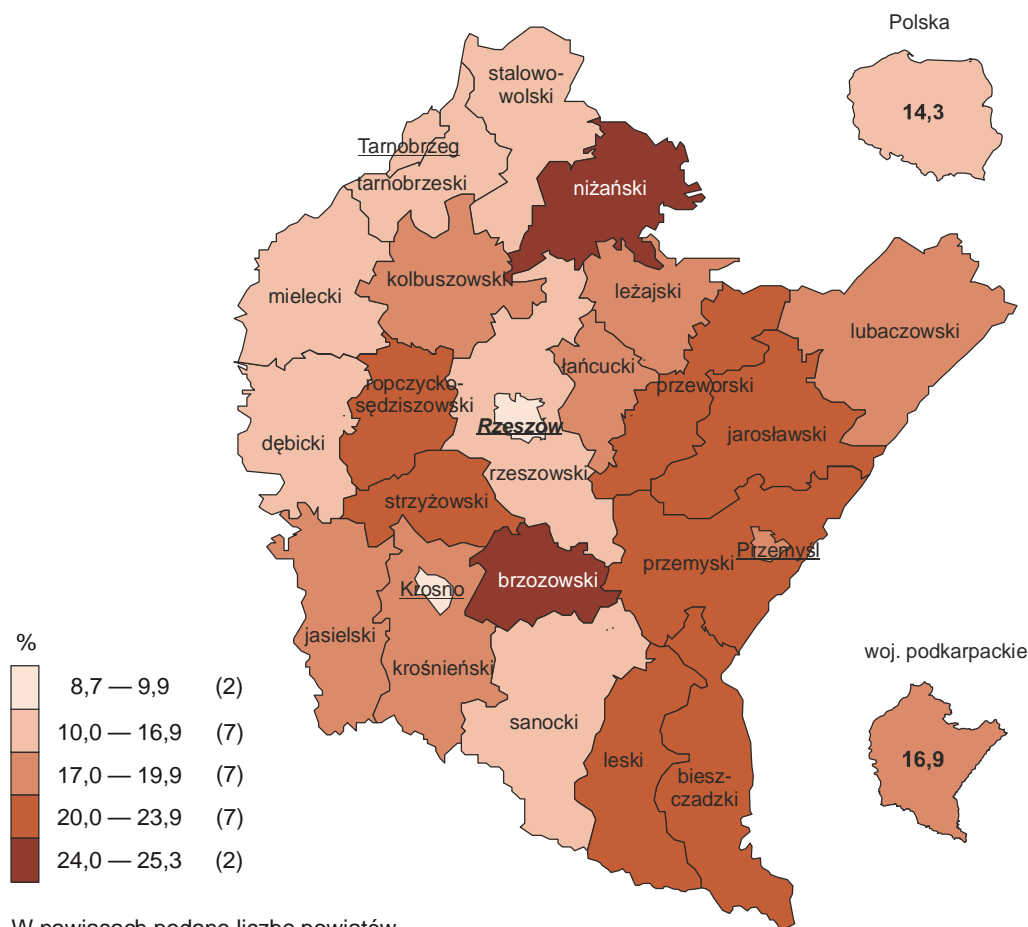
W porównaniu z marcem 2012 r. najwyższy wzrost stopy bezrobocia w województwie podkarpackim wystąpił w powiecie ropczycko-sędziszowskim (o 2,6 p. proc.), zaś największy spadek zanotowano w powiecie mieleckim (o 1,0 p. proc.).

W porównaniu z miesiącem ubiegłym spadek stopy bezrobocia zanotowano w osiemnastu powiatach województwa podkarpackiego, z czego największy w powiecie bieszczadzkim i Tarnobrzegu

(po 0,7 p. proc.). W sześciu powiatach stopa bezrobocia utrzymała się na poziomie miesiąca poprzedniego, a w powiecie kolbuszowskim zanotowano wzrost (o 0,1 p. proc.).

STOPA BEZROBOCIA REJESTROWANEGO WEDŁUG POWIATÓW W 2013 R.

Stan w końcu marca



W marcu br. w urzędach pracy **zarejestrowano** 12,4 tys. osób bezrobotnych, tj. o 3,5% mniej niż przed miesiącem, a o 16,2% więcej niż przed rokiem. Udział osób rejestrujących się po raz kolejny w nowo zarejestrowanych ogółem, wzrósł w stosunku do marca ub. roku (o 1,4 p. proc. do 83,1%). Wzrósł także odsetek osób bez doświadczenia zawodowego (o 2,0 p. proc. do 33,3%), absolwentów (o 2,4 p. proc. do 14,9%) i zwolnionych z przyczyn dotyczących zakładu pracy (o 4,5 p. proc. do 6,2%). **Stopa napływu bezrobotnych** do urzędów pracy (stosunek nowo zarejestrowanych do liczby aktywnych zawodowo) wyniosła 1,3%.

W marcu br. z ewidencji bezrobotnych **wyrejestrowano** 14,5 tys. osób, tj. o 24,9% więcej niż w poprzednim miesiącu i o 4,7% więcej niż w marcu ub. roku. Z tytułu podjęcia pracy (głównej przyczyny wyrejestrowania) z rejestru bezrobotnych wyłączono 6,5 tys. osób (przed rokiem 5,9 tys.). Udział tej kategorii osób w ogólnej liczbie wyrejestrowanych zwiększył się o 1,6 p. proc. w ujęciu rocznym (do 44,4%).

Spośród osób wykreślonych z ewidencji wzrósł odsetek osób, które utraciły status bezrobotnego w związku z rozpoczęciem szkolenia lub stażu u pracodawców (o 2,7 p. proc. do 21,2%) oraz osób, które nabyły prawa emerytalne lub rentowe (o 0,3 p. proc. do 1,3%). Zmniejszył się natomiast udział osób, które nie potwierdziły gotowości do podjęcia pracy (o 3,0 p. proc. do 21,7%) oraz osób, które dobrowolnie

zrezygnowały ze statusu bezrobotnego (o 2,2 p. proc. do 3,7%). **Stopa odpływu bezrobotnych** z urzędów pracy (stosunek liczby bezrobotnych wyrejestrowanych w danym miesiącu do liczby bezrobotnych na koniec ub. miesiąca) wyniosła 8,9%.

W końcu marca br. **bez prawa do zasiłku** pozostawało 137,3 tys. bezrobotnych, a ich udział w ogólnej liczbie bezrobotnych w porównaniu z analogicznym miesiącem ub. roku zmniejszył się o 0,2 p. proc. do 84,7%.

Bezrobotni będący w **szczególnej sytuacji na rynku pracy** w końcu marca br. stanowili 91,4% ogółu bezrobotnych (przed rokiem 91,7%). Do bezrobotnych w szczególnej sytuacji na rynku pracy zaliczane są m.in. osoby długotrwale bezrobotne¹, których udział w liczbie zarejestrowanych ogółem zmniejszył się w skali roku (o 0,7 p. proc. do 55,9%). Mniejszy był także udział osób bezrobotnych do 25 roku życia (o 1,0 p. proc. do 21,8%) oraz niepełnosprawnych (o 0,1 p. proc. do 3,9%). Zwiększył się natomiast udział osób bez kwalifikacji zawodowych (o 0,1 p. proc. do 25,1%), bezrobotnych powyżej 50 roku życia (o 0,4 p. proc. do 17,7%) oraz osób samotnie wychowujących co najmniej jedno dziecko w wieku do 18 roku życia (o 0,1 p. proc. do 5,1%).

Wybrane kategorie bezrobotnych^a będących w szczególnej sytuacji na rynku pracy:

Wyszczególnienie	2012	2013	
	III	II	III
	w odsetkach		
Bezrobotni:			
do 25 roku życia	22,8	22,4	21,8
powyżej 50 roku życia	17,3	17,5	17,7
długotrwale	56,6	55,4	55,9
bez kwalifikacji zawodowych	25,0	25,0	25,1
bez doświadczenia zawodowego	30,7	29,7	29,4
bez wykształcenia średniego	51,9	51,2	51,4
samotnie wychowujący co najmniej jedno dziecko w wieku do 18-tego roku życia	5,0	5,1	5,1
kobiety, które nie podjęły zatrudnienia po urodzeniu dziecka	11,7	11,8	12,0

^a Stan w końcu miesiąca.

W końcu I kwartału 2013 r. bezrobotni poszukujący pracy ponad rok stanowili 41,4% ogółu bezrobotnych, a ich udział w ogólnej liczbie bezrobotnych, w odniesieniu do analogicznego okresu 2012 r., zmniejszył się o 0,6 p. proc. Osoby pozostające bez pracy do 1 miesiąca stanowiły 6,1% bezrobotnych (rok wcześniej – 6,0%), od 1 do 3 miesięcy – 16,5% (15,7%), od 3 do 6 miesięcy – 18,5% (17,7%), natomiast od 6 do 12 miesięcy – 17,5% (w końcu I kw. 2012 r. – 18,5%).

Największą grupę wśród bezrobotnych stanowiły osoby w wieku od 25 do 34 lat oraz od 18 do 24 lat. Ich odsetek w ogólnej liczbie bezrobotnych w końcu I kwartału 2013 r. wyniósł odpowiednio: 31,5% i 21,8%. Osoby w wieku od 35 do 44 lat stanowiły 20,4% bezrobotnych, od 45 do 54 lat – 17,4%, a powyżej 54 lat – 8,9%.

¹ Do długotrwale bezrobotnych zalicza się osoby pozostające w rejestrze powiatowego urzędu pracy łącznie przez okres 12 miesięcy w okresie ostatnich 2 lat, z wyłączeniem okresów odbywania stażu i przygotowania zawodowego w miejscu pracy.

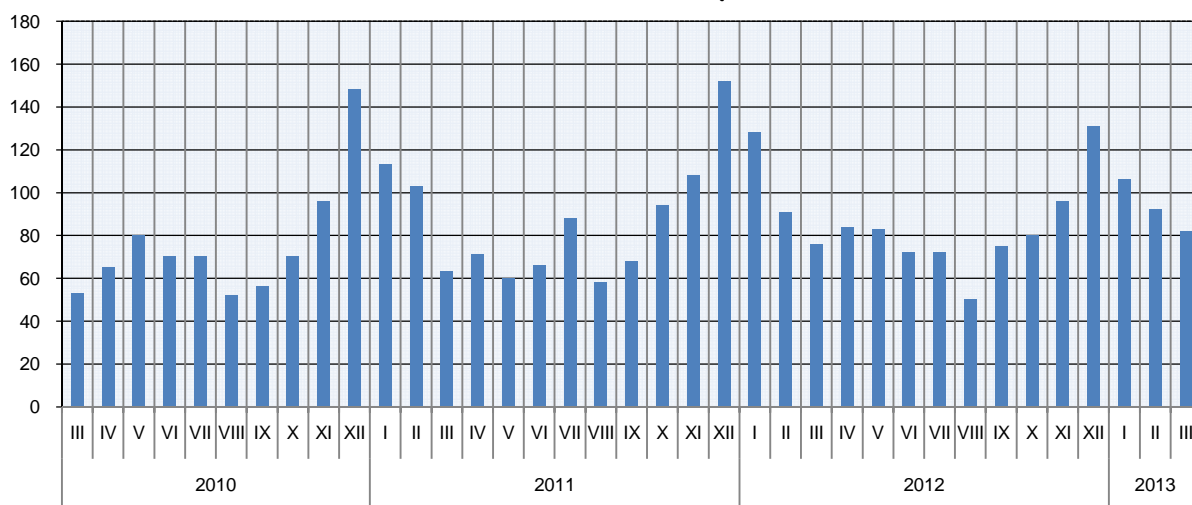
Wykształcenie zasadnicze zawodowe posiadało 30,7% bezrobotnych, policealne i średnie zawodowe 25,2%, gimnazjalne i niższe 20,8%. Szkoły wyższe ukończyło 13,0% bezrobotnych, a licea ogólnokształcące 10,3%.

W ogólnej liczbie bezrobotnych 22,8% stanowiły osoby dotychczas niepracujące. Wśród bezrobotnych posiadających staż pracy największy odsetek stanowiły osoby ze stażem pracy 1-5 lat (30,0%) oraz ze stażem pracy do 1 roku (20,7%).

W marcu br. do urzędów pracy zgłoszono 6125 **ofert zatrudnienia**, tj. o 768 więcej niż przed miesiącem i o 407 więcej niż przed rokiem. W końcu miesiąca na 1 ofertę pracy przypadało 82 bezrobotnych (przed miesiącem 92, a przed rokiem 76).

BEZROBOTNI NA 1 OFERTĘ PRACY

Stan w końcu miesiąca



Wydatki Funduszu Pracy wyniosły w marcu br. 35,9 mln zł, z których 59,8% przeznaczono na zasiłki dla bezrobotnych.

WYNAGRODZENIA

Przeciętne miesięczne wynagrodzenie brutto w sektorze przedsiębiorstw w marcu br. ukształtowało się na poziomie 3126,02 zł i było o 5,2% wyższe niż w marcu 2012 r. (wobec wzrostu o 2,1% przed rokiem), i o 4,1% wyższe w porównaniu z lutym br. W Polsce przeciętne miesięczne wynagrodzenie brutto wyniosło 3832,81 zł i wzrosło zarówno w odniesieniu do marca 2012 r., jak i w stosunku do poprzedniego miesiąca odpowiednio o 1,6% i o 3,3%.

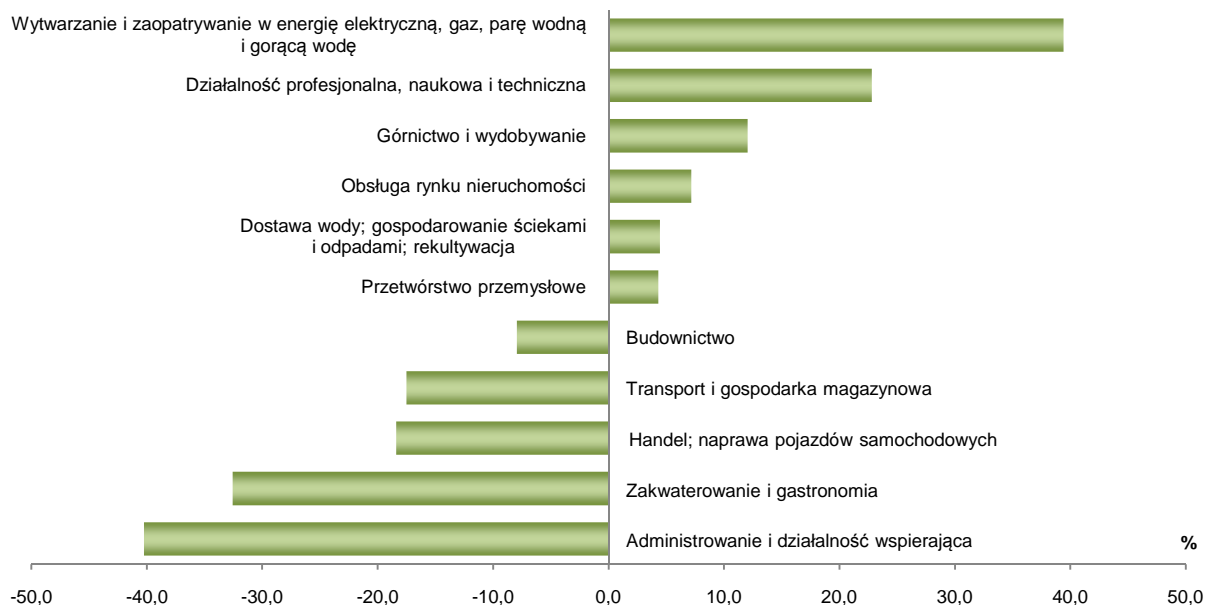
W odniesieniu do marca ub. roku wzrost płac odnotowano w większości sekcji. Wysoki wzrost wynagrodzeń wystąpił m.in. w sekcjach: zakwaterowanie i gastronomia (o 15,1%), obsługa rynku nieruchomości (o 14,9%), administrowanie i działalność wspierająca (o 9,2%) oraz przetwórstwie przemysłowym (o 7,6%), a nieco niższy w transporcie i gospodarce magazynowej (o 2,8%) oraz handlu; naprawie pojazdów samochodowych (o 2,5%). Płace obniżyły się w sześciu sekcjach, w tym najbardziej w górnictwie i wydobywaniu (o 15,8%).

Przeciętne miesięczne wynagrodzenia brutto w sektorze przedsiębiorstw kształtowały się następująco:

Wyszczególnienie	III 2013		I-III 2013	
	w zł	III 2012 = 100	w zł	I-III 2012 = 100
O g ó ł e m	3126,02	105,2	3047,99	103,4
w tym:				
Przemysł.....	3297,24	106,6	3189,66	103,6
z tego:				
górnictwo i wydobywanie	3502,62	84,2	3428,85	84,3
przetwórstwo przemysłowe.....	3260,47	107,6	3135,20	104,1
wytwarzanie i zaopatrywanie w energię elektryczną, gaz, parę wodną i gorącą wodę ^a	4358,24	100,5	4695,36	105,7
dostawa wody; gospodarowanie ściekami i odpadami; rekultywacja ^a	3264,38	102,0	3202,95	100,9
Budownictwo.....	2876,92	99,0	2912,34	104,0
Handel; naprawa pojazdów samochodowych ^Δ	2550,81	102,5	2560,12	104,0
Transport i gospodarka magazynowa.....	2578,38	102,8	2576,54	103,5
Zakwaterowanie i gastronomia ^Δ	2107,09	115,1	2122,17	115,4
Obsługa rynku nieruchomości ^Δ	3350,07	114,9	3352,04	114,8
Działalność profesjonalna, naukowa i techniczna ^a	3838,69	99,8	3743,61	98,7
Administrowanie i działalność wspierająca ^Δ	1867,33	109,2	1856,64	109,3

^a Nie obejmuje działań: Badania naukowe i prace rozwojowe oraz Działalność weterynaryjna.

ODCHYLENIA WZGLĘDNE PRZECIĘTNYCH MIESIĘCZNYCH WYNAGRODZEŃ BRUTTO OD ŚREDNIEGO WYNAGRODZENIA W WOJEWÓDZTWIE WEDŁUG WYBRANYCH SEKCJI W MARCU 2013 R.

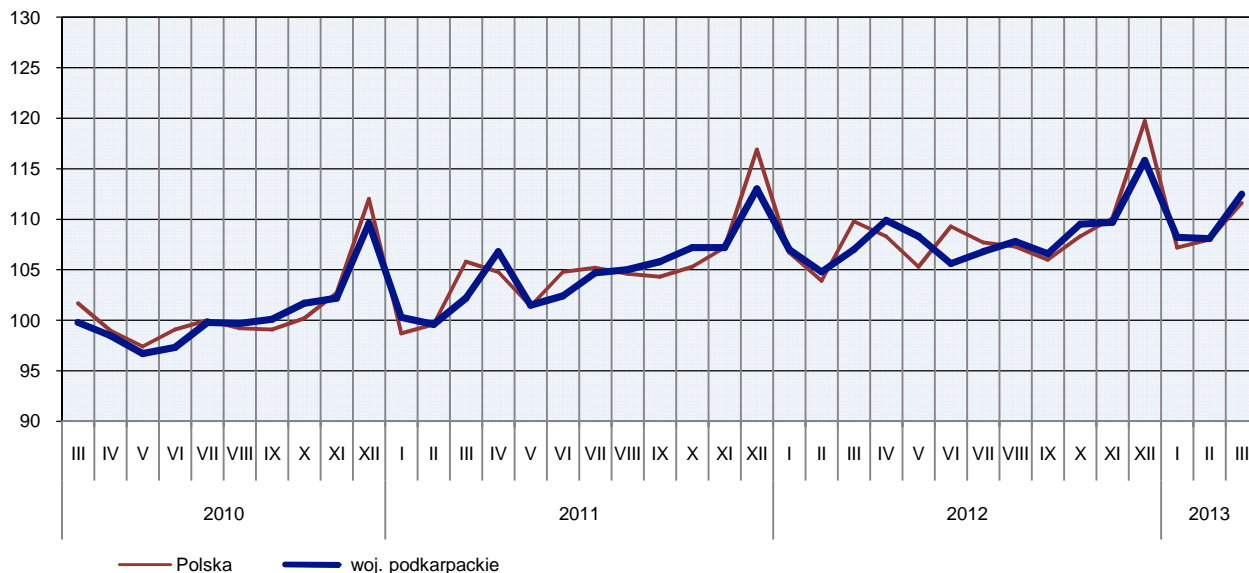


W porównaniu z lutym br. spadek wynagrodzeń wystąpił m.in. w obsłudze rynku nieruchomości (o 4,0%) oraz dostawie wody; gospodarowaniu ściekami i odpadami; rekultywacji (o 0,4%). Wzrost przeciętnego miesięcznego wynagrodzenia brutto zanotowano m.in. w przetwórstwie przemysłowym (o 5,7%), górnictwie i wydobywaniu (o 5,1%), działalności profesjonalnej, naukowej i technicznej (o 3,8%), wytwarzaniu i zaopatrywaniu w energię elektryczną, gaz, parę wodną i gorącą wodę (o 2,5%), budownictwie

(o 1,4%), administrowaniu i działalności wspierającej oraz handlu; naprawie pojazdów samochodowych (po 1,0%).

DYNAMIKA PRZECIĘTNEGO MIESIĘCZNEGO WYNAGRODZENIA BRUTTO W SEKTORZE PRZEDSIĘBIORSTW

(przeciętna miesięczna 2010 = 100)



W I kwartale br. przeciętne miesięczne wynagrodzenie brutto w sektorze przedsiębiorstw wyniosło 3047,99 zł i było o 3,4% wyższe niż w analogicznym okresie ub. roku. Wysoki wzrost przeciętnego wynagrodzenia wystąpił m.in. w zakwaterowaniu i gastronomii (o 15,4%), obsłudze rynku nieruchomości (o 14,8%), administrowaniu i działalności wspierającej (o 9,3%), wytwarzaniu i zaopatrywaniu w energię elektryczną, gaz, parę wodną i gorącą wodę (o 5,7%), przetwórstwie przemysłowym (o 4,1%), budownictwie oraz handlu; naprawie pojazdów samochodowych (po 4,0%). Spadek przeciętnego wynagrodzenia odnotowano w pięciu sekcjach, w tym w górnictwie i wydobywaniu o 15,7%, a w działalności profesjonalnej, naukowej i technicznej o 1,3%.

CENY DETALICZNE

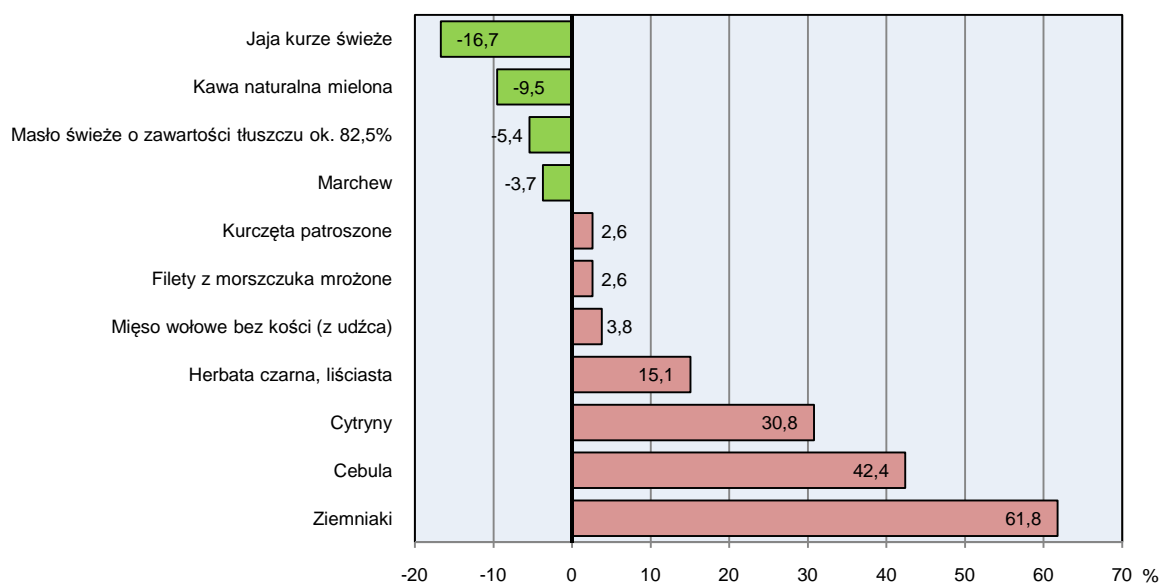
W marcu 2013 r. ceny większości artykułów żywnościowych były wyższe niż w analogicznym okresie roku poprzedniego. Droższe było mięso: wołowe bez kości – z udźca (o 3,8%), wołowe z kością – rostbef (o 2,0%), kurczęta patroszone (o 2,6%), szynka wieprzowa gotowana (o 9,0%). Podrożała kasza jęczmienna (o 11,7%) oraz mąka pszenna (o 2,1%).

W grupie „mleko, sery i jaja” najwyższy wzrost cen dotyczył śmietany o zawartości tłuszczu 18% (o 7,9%). Tańsze były jaja kurze świeże (o 16,7%). Z grupy „oleje i pozostałe tłuszcze” droższa była margaryna (o 2,8%) oraz olej rzepakowy (o 2,1%), natomiast tańsze było masło świeże o zawartości tłuszczu ok. 82,5% (o 5,4%).

Wśród warzyw i owoców droższe niż w marcu 2012 r. były ziemniaki (o 61,8%), cebula (o 42,4%) i cytryny (o 30,8%). Znacznie tańsze były jabłka (o 25,2%).

Wśród pozostałych artykułów wysokim wzrostem charakteryzowała się cena herbaty czarnej liściastej (o 15,1%).

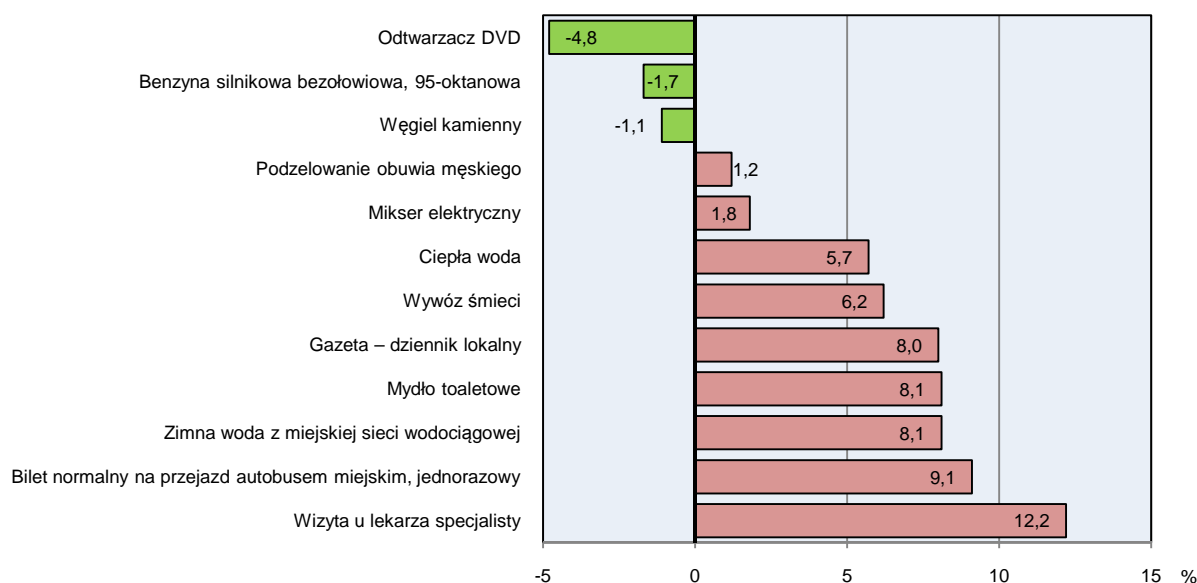
ZMIANY CEN DETALICZNYCH WYBRANYCH ARTYKUŁÓW ŻYWNOŚCIOWYCH W MARCU 2013 R. (wzrost/spadek w stosunku do analogicznego okresu roku poprzedniego)



W porównaniu z marcem 2012 r. podrożały usługi związane z użytkowaniem mieszkania. Zanotowano wzrost opłat za zaopatrzenie w ciepłą wodę (o 5,7%), wywóz śmieci (o 6,2%) oraz zaopatrzenie w zimną wodę z miejskiej sieci wodociągowej (o 8,1%).

Wśród towarów i usług związanych z transportem wzrosła cena biletu normalnego na przejazd jednorazowy autobusem miejskim (o 9,1%), natomiast niższa była cena benzyny silnikowej bezołowiowej (95-oktanowej) o 1,7%.

ZMIANY CEN DETALICZNYCH WYBRANYCH TOWARÓW NIEŻYWNOŚCIOWYCH I USŁUG KONSUMPCYJNYCH W MARCU 2013 R. (wzrost/spadek w stosunku do analogicznego okresu roku poprzedniego)



ROLNICTWO

Na rynku rolnym w marcu 2013 r. przeciętne ceny skupu zbóż, żywca wołowego, drobiowego i mleka były wyższe niż przed rokiem, natomiast niższe były ceny skupu żywca wieprzowego. W porównaniu z lutym br. odnotowano wzrost cen skupu żyta, żywca wołowego i drobiowego. W obrocie targowiskowym, w porównaniu z marcem 2012 r., więcej płacono za pszenicę i ziemniaki. W porównaniu z cenami z lutego br. niższa była cena żyta. Wskaźnik opłacalności tuczu trzody chlewnej był wyższy od notowanego zarówno przed miesiącem, jak i przed rokiem.

W marcu br. średnia temperatura powietrza wyniosła $-1,3^{\circ}\text{C}$ i była niższa od średniej z lat 1971-2000 o $4,0^{\circ}\text{C}$, przy czym maksymalna temperatura wyniosła $11,7^{\circ}\text{C}$, a minimalna $-19,4^{\circ}\text{C}$. Średnia suma opadów atmosferycznych (77,4 mm) stanowiła 253% normy z wielolecia². Odnotowano 17 dni z opadami.

W marcu br. nadal trwała zimowa przerwa w wegetacji. Pierwsza dekada była ciepła z minusowymi temperaturami w nocy i plusowymi w ciągu dnia. W drugiej dekadzie marca powróciła zima z opadami śniegu i spadkiem temperatury lokalnie nawet poniżej -20°C . Pomimo niskich temperatur powietrza przy powierzchni gruntu, dzięki zalegającej grubej okrywie śnieżnej, nie nastąpiło nadmierne wychłodzenie gleby i nie powinno być większych strat mrozowych w oziminach.

Skup zbóż^a kształtował się następująco:

Wyszczególnienie	VII 2012–III 2013			III 2013		
	w tonach	analogiczny okres roku poprzedniego = 100	udział skupu w zbiorach 2012 w %	w tonach	III 2012 = 100	II 2013 = 100
Ziarno zbóż podstawowych ^b w tym:	94508	138,2	14,3	3821	48,9	43,3
pszenica.....	83473	133,8	22,1	3367	45,9	44,0
żyto	3562	124,9	15,1	234	307,9	196,6

^a W okresie styczeń-marzec bez skupu realizowanego przez osoby fizyczne. ^b Obejmuje: pszenicę, żyto, jęczmień, owies, pszenżyto; łącznie z mieszankami zbożowymi, bez ziarna siewnego.

Skup zbóż podstawowych (z mieszankami zbożowymi bez ziarna siewnego) w okresie lipiec 2012 r. – marzec 2013 r. wyniósł 94,5 tys. ton i był o 38,2% większy niż w analogicznym okresie poprzedniego roku. Skup pszenicy w tym okresie był o 33,8% większy i stanowił 22,1% zbiorów (wobec 18,5% przed rokiem). Żyta skupiono o 24,9% więcej niż w analogicznym okresie poprzedniego sezonu, co stanowiło 15,1% zbiorów (przed rokiem 8,3%).

W marcu br. skup zbóż podstawowych był niższy zarówno w skali roku (o 51,1%), jak i w porównaniu z miesiącem poprzednim (o 56,7%). Pszenicy skupiono mniej niż w analogicznym okresie roku poprzedniego (o 54,1%), jak i w porównaniu z lutym br. (o 56,0%). Skup żyta był wyższy zarówno w skali roku, gdzie odnotowano ponad 3-krotny wzrost, jak i w skali miesiąca (o 96,6%).

² Przeciętne wartości temperatur i opadów ze stacji hydrologiczno-meteorologicznej Instytutu Meteorologii i Gospodarki Wodnej zlokalizowanej w Rzeszowie z lat 1971-2000.

Skup podstawowych produktów zwierzęcych^a kształtował się następująco:

Wyszczególnienie	I-III 2013		III 2013		
	w tonach	I-III 2012 = 100	w tonach	III 2012 = 100	II 2013 = 100
Żywiec rzeźny ^b	13016	96,2	4132	79,9	95,2
w tym:					
bydło (bez cieląt).....	696	83,7	213	71,4	92,9
trzoda chlewna	5336	111,4	1657	84,9	94,6
drób	6920	89,1	2239	78,1	95,5
Mleko ^c	22213	112,1	7733	97,3	111,4

^a Bez skupu realizowanego przez osoby fizyczne. ^b Obejmuje bydło, cielęta, trzodę chlewną, owce, konie i drób; w wadze żywej. ^c W tysiącach litrów.

Skup żywca rzeźnego w marcu br. w wadze żywej wyniósł 4,1 tys. ton, tj. o 20,1% mniej niż przed rokiem. Niższy był skup bydła (o 28,6%), drobiu (o 21,9%) i trzody chlewniej (o 15,1%).

W skali miesiąca odnotowano spadek skupu żywca rzeźnego (o 4,8%). Mniej skupiono bydła (o 7,1%), trzody chlewniej (o 5,4%) i drobiu (o 4,5%).

Skup mleka w marcu br. był niższy w stosunku do analogicznego miesiąca roku poprzedniego (o 2,7%), natomiast wyższy w porównaniu z lutym br. (o 11,4%).

Przeciętne ceny podstawowych produktów rolnych kształtowały się następująco:

Wyszczególnienie	Ceny w skupie					Ceny na targowiskach				
	III 2013			I-III 2013		III 2013			I-III 2013	
	zł	III 2012=100	II 2013=100	zł	I-III 2012=100	zł	III 2012=100	II 2013=100	zł	I-III 2012=100
Ziarno zbóż ^a za 1 dt:										
pszenica	92,76	127,7	95,7	96,02	132,7	104,31	117,8	100,6	104,03	120,4
żyto	70,28	116,6	102,8	69,90	133,1	77,00	88,8	96,3	78,09	94,6
Ziemniak ^b za 1 dt	55,76	x	94,5	56,71	x	84,82	123,2	102,6	82,39	121,0
Żywiec rzeźny za 1 kg wagi żywej:										
w tym:										
bydło (bez cieląt)	6,29	104,3	102,1	6,21	106,9	.	x	x	.	x
trzoda chlewna	4,89	97,2	98,4	4,99	98,2	5,83	x	x	5,83	x
drób	4,14	117,9	105,1	3,75	101,9	.	x	x	.	x
Prosię na chów za 1 szt.	.	x	x	x	x	184,29	93,9	107,4	180,03	95,6
Mleko za 1 l	1,14	101,8	100,0	1,14	103,6	.	x	x	.	x

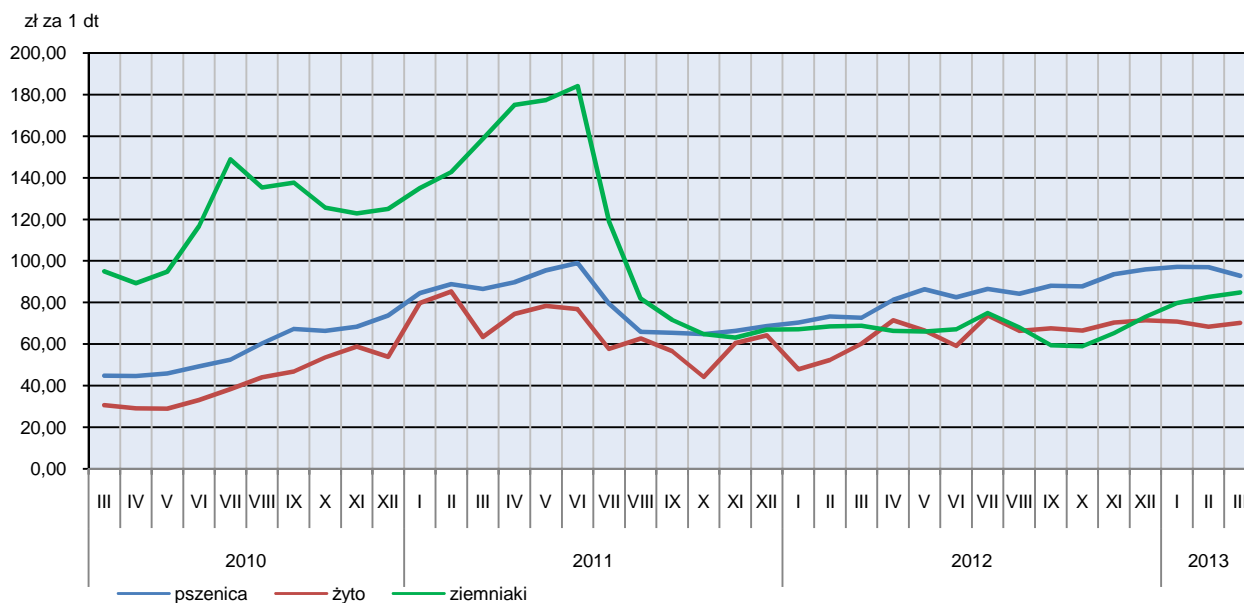
^a W skupie bez ziarna siewnego. ^b Na targowiskach – jadalne.

W marcu br. **ceny skupu zbóż** podstawowych (łącznie z paszowymi bez ziarna siewnego) wyniosły 89,69 zł za 1 dt i były wyższe (o 24,3%) niż przed rokiem, a niższe w porównaniu z lutym br. były (o 4,5%).

W skali miesiąca, producenci z województwa podkarpackiego uzyskali niższą cenę za dostarczoną do skupu pszenicę (o 4,3%). W ujęciu rocznym cena skupu pszenicy była o 27,7% wyższa. Cena skupu żyta była wyższa zarówno w porównaniu z ceną sprzed roku (o 16,6%), jak i w odniesieniu do ceny sprzed miesiąca (o 2,8%).

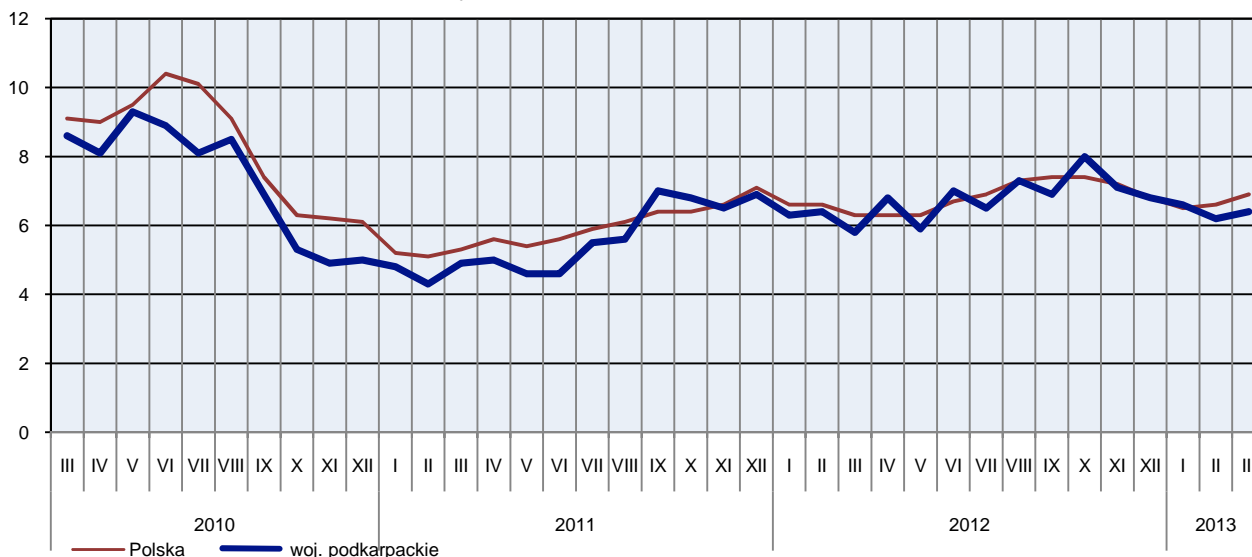
W obrocie targowiskowym, w stosunku do lutego br., notowany był wzrost ceny pszenicy (o 0,6%), a spadek ceny żyta (o 3,7%). Również w skali roku na targowiskach odnotowano podobną tendencję – wzrost ceny pszenicy (o 17,8%) i spadek ceny żyta (o 11,2%).

PRZECIĘTNE CENY SKUPU ZBÓŻ I TARGOWISKOWE CENY ZIEMNIAKÓW



Za 1 dt **ziemniaków** w skupie płacono średnio w marcu br. 55,76 zł, tj. o 5,5% mniej niż w lutym br. Przeciętna cena ziemniaków jadalnych na targowiskach wyniosła 84,82 zł za 1 dt i wzrosła zarówno w skali roku (o 23,2%), jak i w skali miesiąca (o 2,6%).

RELACJA PRZECIĘTNYCH CEN SKUPU ŻYWCA WIEPRZOWEGO DO PRZECIĘTNYCH CEN ŻYTA NA TARGOWISKACH



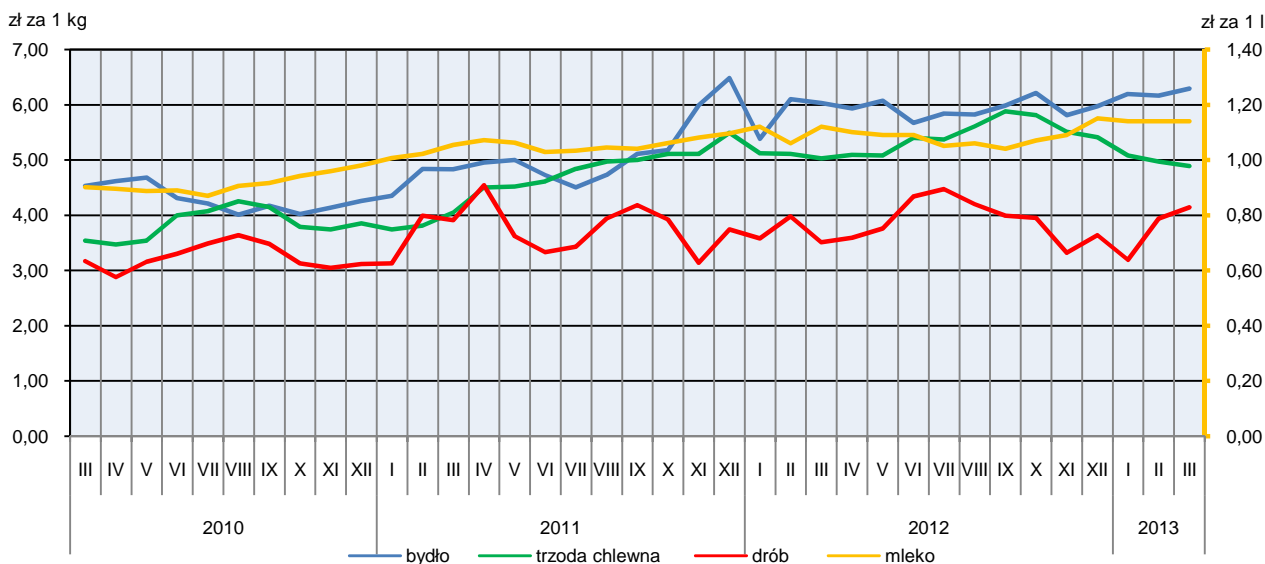
W porównaniu z lutym br., odnotowano spadek **cen skupu żywca wieprzowego** o 1,6%, w ujęciu rocznym ceny były niższe o 2,8%. Cena 1 kg żywca wieprzowego w skupie w marcu br. wyniosła 4,89 zł.

W marcu br. cena 1 kg żywca wieprzowego w skupie równoważyła wartość 6,4 kg żyta na targowiskach (wobec 6,2 w lutym br. i 5,8 przed rokiem). Średnia cena za prosię przeznaczone do dalszego chowu

wyniosła 184,29 zł i była niższa niż przed rokiem (o 6,1%), a wyższa w porównaniu do ceny sprzed miesiąca br.(o 7,4%).

W marcu br. zanotowano wzrost **cen skupu żywca drobiowego**. Średnia cena skupu 1 kg drobiu rzeźnego wyniosła 4,14 zł i była wyższa o 5,1% w porównaniu z poprzednim miesiącem, a w porównaniu z analogicznym okresem roku ubiegłego była wyższa o 17,9%.

PRZECIĘTNE CENY SKUPU ŻYWCA I MLEKA



Na rynku **wołowiny** odnotowano wzrost cen skupu zarówno w skali roku jak i miesiąca. Za 1 kg żywca wołowego w marcu br. płacono 6,29 zł (o 4,3% więcej niż przed rokiem). W porównaniu z lutym br. średnia cena skupu żywca wołowego była wyższa o 2,1%.

Ceny skupu **mleka** w marcu br. utrzymały się na poziomie z miesiąca poprzedniego, natomiast w porównaniu do cen sprzed roku były wyższe o 1,8%.

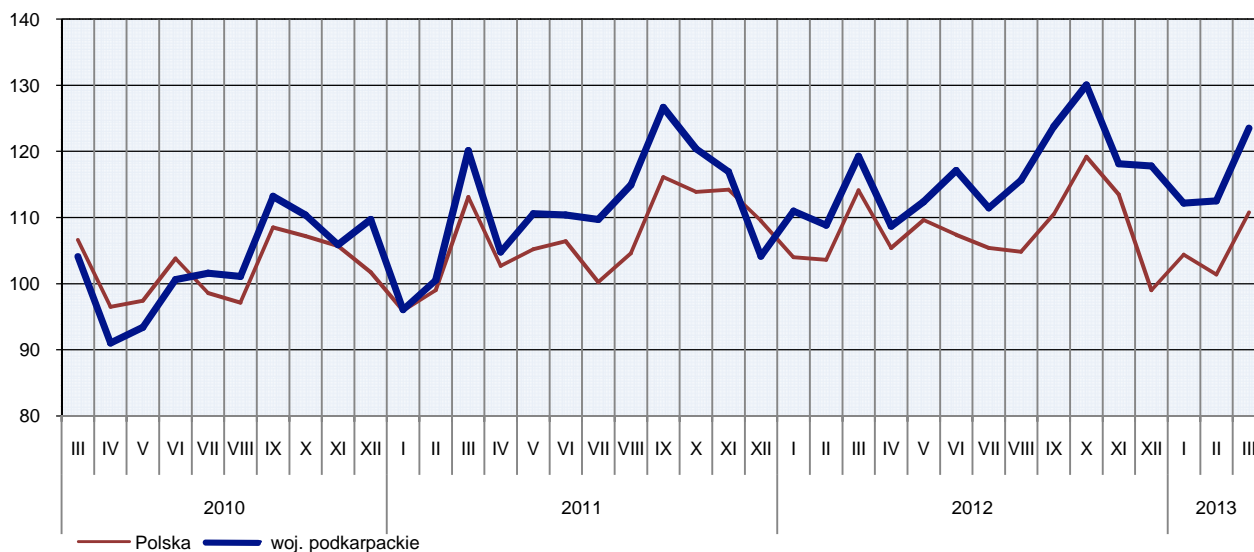
PRZEMYSŁ I BUDOWNICTWO

Produkcja sprzedana przemysłu w marcu br. osiągnęła wartość (w cenach bieżących) 3052,4 mln zł i była (w cenach stałych) o 3,6% wyższa niż przed rokiem i o 9,8% wyższa niż w poprzednim miesiącu. W Polsce była niższa o 2,9% w stosunku do ub. roku, a o 9,2% wyższa w odniesieniu do lutego br. Udział produkcji sprzedanej przemysłu w województwie podkarpackim stanowił 3,2% przychodów krajowych.

W ujęciu rocznym wzrost produkcji sprzedanej przemysłu wystąpił w przetwórstwie przemysłowym, którego udział w produkcji sprzedanej przemysłu stanowi prawie 95% (o 4,6%) oraz w wytwarzaniu i zaopatrywaniu w energię elektryczną, gaz, parę wodną i gorącą wodę – o 7,9%. Spadki produkcji odnotowano w górnictwie i wydobywaniu gdzie produkcja obniżyła się o 60,8% oraz w dostawie wody; gospodarowaniu ściekami i odpadami; rekultywacji – o 16,5%.

DYNAMIKA PRODUKCJI SPRZEDANEJ PRZEMYSŁU

(ceny stałe; przeciętna miesięczna 2010 = 100)



W marcu br. wzrost produkcji sprzedanej, w porównaniu z analogicznym miesiącem ub. roku, odnotowano w 15 działach przemysłu (spośród 29 występujących w województwie). Uwzględniając działy o znaczącym udziale w produkcji sprzedanej przemysłu największy wzrost, w odniesieniu do marca ub. roku, odnotowano w produkcji artykułów spożywczych (o 22,7%), produkcji pojazdów samochodowych, przyczep i naczep (o 10,3%), pozostałego sprzętu transportowego (o 9,7%), wyrobów z gumy i tworzyw sztucznych (o 9,1%) oraz wyrobów z metali (o 7,7%). Spadek wystąpił m.in. w produkcji mebli (o 20,2%) oraz wyrobów z drewna, korka, słomy i wikliny (o 6,4%).

Dynamika (w cenach stałych) i struktura (w cenach bieżących) produkcji sprzedanej przemysłu kształtowały się następująco:

Wyszczególnienie	III 2013	I-III 2013	
	analogiczny okres roku poprzedniego = 100	w odsetkach	
O g ó ł e m	103,6	102,3	100,0
z tego:			
Górnictwo i wydobywanie	39,2	45,2	0,3
Przetwórstwo przemysłowe	104,6	103,0	94,7
w tym produkcja:			
artykułów spożywczych.....	122,7	124,5	9,4
wyrobów z drewna, korka, słomy i wikliny ^Δ	93,6	94,3	7,5
chemikaliów i wyrobów chemicznych	96,9	101,3	7,1
wyrobów z gumy i tworzyw sztucznych	109,1	93,1	14,5
wyrobów z pozostałych mineralnych surowców niemetalicznych	97,8	104,0	4,0
metali	100,9	103,7	5,9
wyrobów z metali ^Δ	107,7	107,7	8,6
urządzeń elektrycznych	89,1	104,3	2,0
maszyn i urządzeń ^Δ	90,5	75,8	2,7
pojazdów samochodowych, przyczep i naczep ^Δ	110,3	114,4	12,1
pozostałego sprzętu transportowego	109,7	114,9	8,8
mebli	79,8	82,4	3,5
Wytwarzanie i zaopatrywanie w energię elektryczną, gaz, parę wodną i gorącą wodę ^Δ	107,9	100,1	2,9
Dostawa wody; gospodarowanie ściekami i odpadami; rekultywacja ^Δ	83,5	93,5	2,2

W porównaniu z lutym br. produkcja sprzedana wzrosła we wszystkich czterech sekcjach przemysłu. W górnictwie i wydobywaniu (o 19,2%), przetwórstwie przemysłowym (o 9,9%), dostawie wody; gospodarowaniu ściekami i odpadami; rekultywacji (o 6,9%) oraz w wytwarzaniu i zaopatrywaniu w energię elektryczną, gaz, parę wodną i gorącą wodę (o 5,8%).

Wydajność pracy, mierzona produkcją sprzedaną na jednego zatrudnionego, w marcu br. wyniosła (w cenach bieżących) 25,9 tys. zł i była wyższa (w cenach stałych) o 5,7% w porównaniu z analogicznym miesiącem ub. roku, przy przeciętnym zatrudnieniu niższym o 1,9%, a wyższym przeciętnym miesięcznym wynagrodzeniu brutto o 6,6%.

W I kwartale br. produkcja sprzedana przemysłu wyniosła 8557,1 mln zł i była o 2,3% wyższa (w kraju niższa o 2,0%) niż w analogicznym okresie ub. roku, przy czym w przetwórstwie przemysłowym odnotowano wzrost o 3,0%. Wzrost produkcji wystąpił w 19 działach przemysłu, m.in. w produkcji: artykułów spożywczych (o 24,5%), pozostałego sprzętu transportowego (o 14,9%), pojazdów samochodowych, przyczep i naczep (o 14,4%), wyrobów z metali oraz urządzeń elektrycznych (po 7,7%). W tym okresie zmniejszyła się produkcja m.in. mebli (o 17,6%), wyrobów z gumy i tworzyw sztucznych (o 6,9%) oraz wyrobów z drewna, korka, słomy i wikliny (o 5,7%).

Produkcja sprzedana budownictwa (w cenach bieżących) w marcu br. wyniosła 323,7 mln zł i była o 17,3% niższa niż w marcu ub. roku, a o 29,7% wyższa w porównaniu z lutym br. Od początku roku produkcja sprzedana przedsiębiorstw budowlanych osiągnęła wartość 813,5 mln zł i była o 9,9% niższa w porównaniu z analogicznym okresem ub. roku.

Wydajność pracy w budownictwie, mierzona przychodami ze sprzedaży wyrobów i usług na 1 zatrudnionego, w marcu br. ukształtowała się na poziomie 16,0 tys. zł i była o 15,8% niższa niż przed rokiem, przy przeciętnym zatrudnieniu niższym o 1,7%, a spadkiem wynagrodzeń o 1,0%.

Sprzedaż produkcji budowlano-montażowej (stanowiącej 52,2% przychodów ogółem osiągniętych przez jednostki w sekcji budownictwo) zrealizowana w marcu br. wyniosła 169,0 mln zł i była o 14,6% niższa od uzyskanej w marcu 2012 r. Spadek produkcji wystąpił w podmiotach zajmujących się głównie wznoszeniem budynków oraz wykonywaniem robót budowlanych specjalistycznych. Wzrost produkcji odnotowały przedsiębiorstwa, których podstawowym rodzajem działalności jest budowa obiektów inżynierii lądowej i wodnej.

Dynamika i struktura (w cenach bieżących) produkcji budowlano-montażowej kształtowały się następująco:

Wyszczególnienie	III 2013	I-III 2013	
	analogiczny okres roku poprzedniego = 100	w odsetkach	
O g ó ł e m	85,4	91,9	100,0
Budowa budynków ^Δ	84,4	84,8	44,8
Budowa obiektów inżynierii lądowej i wodnej ^Δ	129,8	123,2	24,5
Roboty budowlane specjalistyczne	67,3	85,1	30,7

W porównaniu z lutym br. sprzedaż produkcji budowlano-montażowej wzrosła o 17,8%. Wzrost sprzedaży wystąpił w jednostkach zajmujących się głównie wznoszeniem budynków (o 31,3%) oraz specjalizujących się w budowie obiektów inżynierii lądowej i wodnej (o 30,2%). Spadek wystąpił w podmiotach, których podstawowym rodzajem działalności są roboty budowlane specjalistyczne (o 7,6%).

W I kwartale br. produkcja budowlano-montażowa wyniosła 447,2 mln zł i była niższa o 8,1% w stosunku do analogicznego okresu ub. roku. Spadek sprzedaży wystąpił w jednostkach zajmujących się głównie wznoszeniem budynków oraz specjalizujących się w robotach budowlanych specjalistycznych. Wzrost wystąpił w jednostkach, których podstawowym rodzajem działalności jest budowa obiektów inżynierii lądowej i wodnej.

BUDOWNICTWO MIESZKANIOWE

W marcu br., w porównaniu z analogicznym miesiącem ub. roku, zwiększyła się liczba mieszkań oddanych do użytkowania (o 15,8%), natomiast zmniejszyła się liczba mieszkań, których budowę rozpoczęto (o 23,4%) oraz wydanych pozwoleń na budowę (o 12,3%).

Według wstępnych danych³, w marcu br. **przekazano do użytkowania** 645 mieszkań o łącznej powierzchni 70,6 tys. m². Liczba nowo wybudowanych mieszkań w porównaniu z marcem ub. roku była większa o 88 lokali. Inwestorzy indywidualni przekazali 510 mieszkań (o 124 więcej), na sprzedaż lub wynajem 66 (o 42 więcej), a w budownictwie spółdzielczym 69 (o 78 mniej). Podobnie jak w analogicznym miesiącu ub. roku nie odnotowano efektów rzeczowych w budownictwie komunalnym i zakładowym.

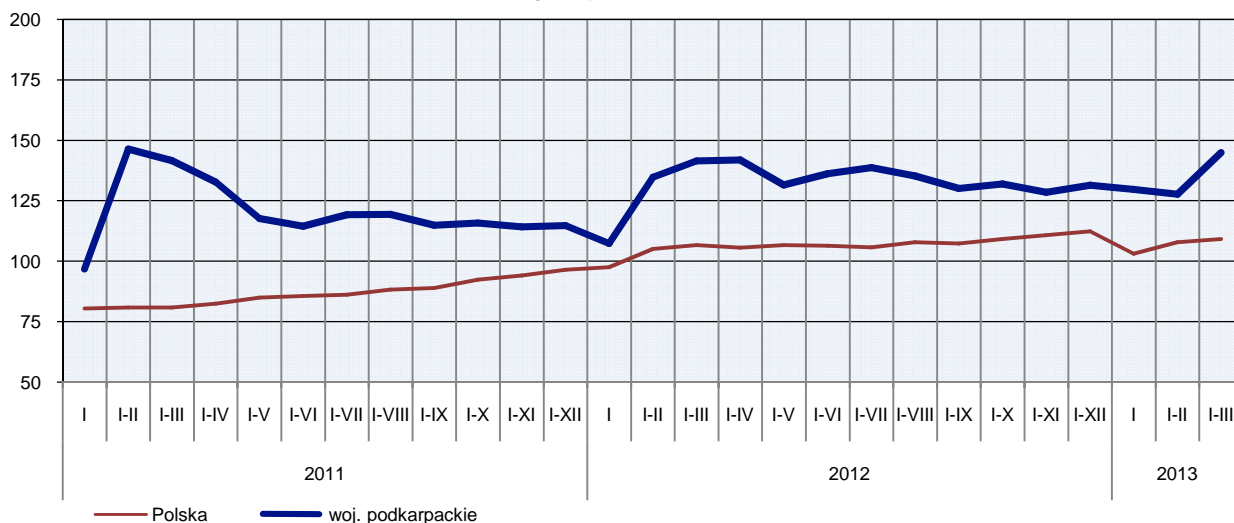
W relacji do miesiąca poprzedniego liczba nowo oddanych mieszkań była większa o 272 lokale. W marcu br. udział mieszkań oddanych do użytkowania w województwie podkarpackim stanowił 5,1% efektów krajowych.

Liczba mieszkań oddanych do użytkowania w okresie styczeń-marzec br. kształtowała się następująco:

Wyszczególnienie	Mieszkania oddane do użytkowania			Przeciętna powierzchnia użytkowa 1 mieszkania w m ²
	w liczbach bezwzględnych	w odsetkach	I-III 2012 = 100	
O g ó ł e m	1572	100,0	102,4	119,1
Indywidualne	1292	82,2	114,9	132,3
Przeznaczone na sprzedaż lub wynajem.....	83	5,3	43,5	57,2
Spółdzielcze.....	197	12,5	92,9	58,8

Od początku roku **oddano do użytkowania 1572 mieszkania**, tj. o 37 mieszkań więcej niż w analogicznym okresie ub. roku. Więcej mieszkań przekazano do użytkowania w budownictwie indywidualnym (o 168), natomiast mniej w budownictwie przeznaczonym na sprzedaż lub wynajem (o 108) oraz w spółdzielczym (o 15).

DYNAMIKA MIESZKAŃ ODDANYCH DO UŻYTKOWANIA (analogiczny okres 2010 = 100)



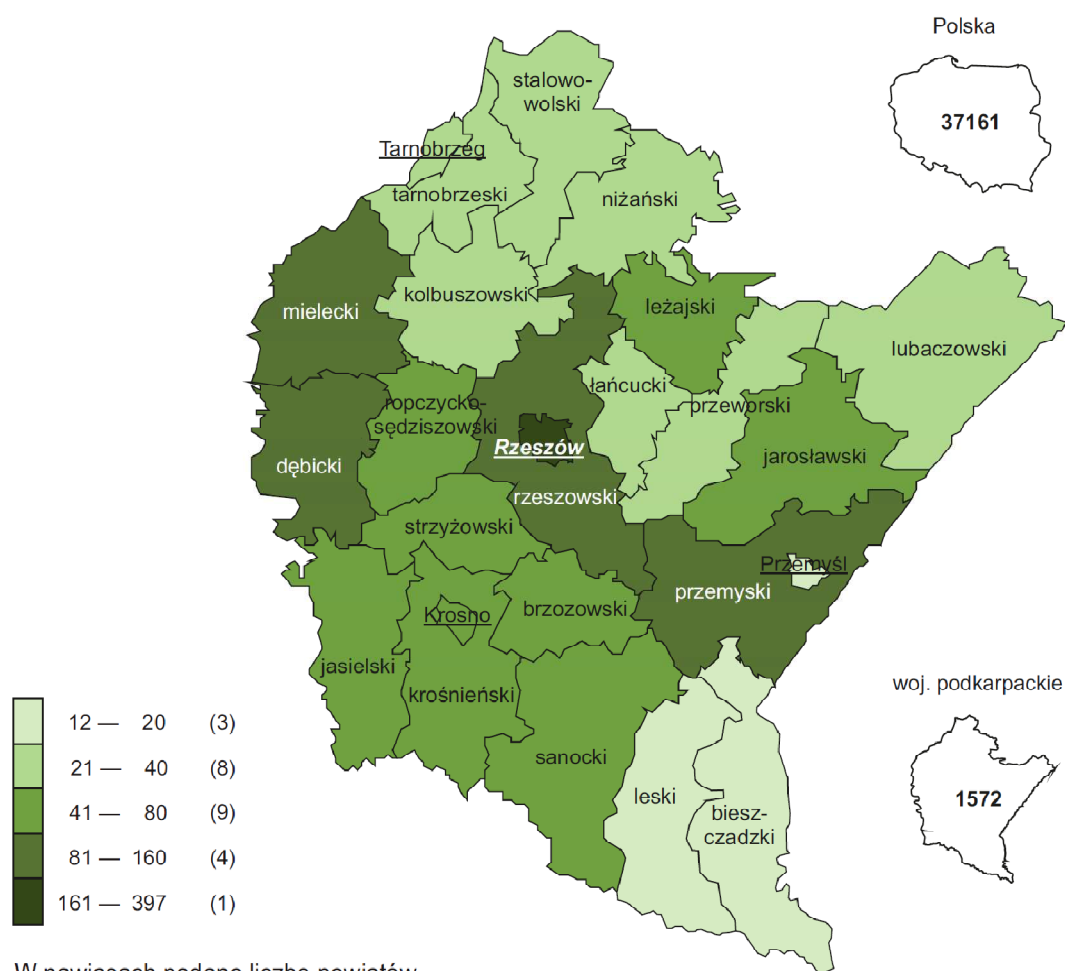
³Dane meldunkowe – mogą ulec zmianie po opracowaniu sprawozdań kwartalnych.

Przeciętna powierzchnia użytkowa mieszkania przekazanego do użytkowania w okresie styczeń-marzec 2013 r. wyniosła 119,1 m², w tym w budownictwie indywidualnym – 132,3m², na sprzedaż lub wynajem – 57,2 m², a w spółdzielczym – 58,8 m².

W przekroju terytorialnym najwięcej mieszkań oddano do użytkowania w Rzeszowie (397) oraz powiatach: rzeszowskim (145), mieleckim (101) i przemyskim (100). Najmniej mieszkań przekazano w Przemyślu (12) i powiecie bieszczadzkim (17).

Mieszkania o największej przeciętnej powierzchni użytkowej wybudowano w powiecie leskim (160,1 m²) i w Tarnobrzegu (159,8 m²), a najmniejsze w Rzeszowie (72,5 m²).

MIESZKANIA ODDANE DO UŻYTKOWANIA WEDŁUG POWIATÓW W OKRESIE STYCZEŃ-MARZEC 2013 R.



W marcu br. **wydano pozwolenia** na budowę 519 mieszkań (w analogicznym miesiącu ub. roku – 592), z tego w budownictwie indywidualnym – 444, a na sprzedaż lub wynajem – 75.

W badanym miesiącu **rozpoczęto budowę** 524 mieszkań (w analogicznym miesiącu 2012 r. – 684), z tego indywidualnych – 406, spółdzielczych – 91. a na sprzedaż lub wynajem – 27 lokali.

Liczba mieszkań, na budowę których uzyskano pozwolenia i mieszkań, których budowę rozpoczęto w okresie styczeń-marzec br. kształtowała się następująco:

Wyszczególnienie	Mieszkania, na budowę których wydano pozwolenia			Mieszkania, których budowę rozpoczęto		
	w liczbach bezwzględnych	w odsetkach	I-III 2012 = = 100	w liczbach bezwzględnych	w odsetkach	I-III 2012 = = 100
O g ó ł e m	1515	100,0	112,0	1019	100,0	94,0
Indywidualne	1134	74,9	91,3	736	72,2	79,2
Przeznaczone na sprzedaż lub wynajem	381	25,1	343,2	192	18,8	146,6
Spółdzielcze	-	-	x	91	8,9	379,2

RYNEK WEWNĘTRZNY

W marcu br. w skali roku obniżyła się (w cenach bieżących) **sprzedaż detaliczna** oraz **sprzedaż hurtowa**, zarówno w jednostkach handlowych jak i hurtowych.

Sprzedaż detaliczna zrealizowana przez przedsiębiorstwa handlowe i niehandlowe w marcu br. była niższa o 4,9% niż przed rokiem, a wyższa o 16,1% w porównaniu z lutym br.

W odniesieniu do marca 2012 r. najbardziej zmniejszyła się m.in. sprzedaż włókna, odzieży, obuwia (o 25,4%), paliw stałych, ciekłych i gazowych (o 14,4%) oraz mebli, rtv, agd (o 12,1%). W dwóch najbardziej liczących się grupach, pod względem wartości sprzedaży detalicznej, odnotowano mniejsze spadki: w grupie „pozostałe” – o 8,3%, a w sprzedaży żywności, napojów i wyrobów tytoniowych – o 0,1%. W skali roku zaledwie w dwóch grupach sprzedaż detaliczna zwiększyła się. Wzrost odnotowano w sprzedaży farmaceutyków, kosmetyków, sprzętu ortopedycznego (o 6,3%) oraz sprzedaży pojazdów samochodowych, motocykli, części (o 2,8%).

Dynamika i struktura (w cenach bieżących) sprzedaży detalicznej kształtowały się następująco:

Wyszczególnienie	III 2013	I-III 2013	
	analogiczny okres roku poprzedniego = 100	w odsetkach	
O g ó ł e m^a	95,1	96,0	100,0
w tym:			
Pojazdy samochodowe, motocykle, części	102,8	118,0	13,2
Paliwa stałe, ciekłe i gazowe.....	85,6	89,5	8,0
Żywność, napoje i wyroby tytoniowe.....	99,9	94,4	33,6
Farmaceutyki, kosmetyki, sprzęt ortopedyczny....	106,3	107,7	5,5
Włókno, odzież, obuwie	74,6	86,1	3,8
Meble, rtv, agd	87,9	85,2	4,1
Prasa, książki, pozostała sprzedaż w wyspecjalizowanych sklepach.....	91,5	94,1	5,3
Pozostałe	91,7	92,6	21,6

^a Grupowania przedsiębiorstw dokonano na podstawie Polskiej Klasyfikacji Działalności – PKD 2007, zaliczając przedsiębiorstwo do określonej kategorii według przeważającego rodzaju działalności, zgodnie z aktualnym w omawianym okresie stanem organizacyjnym. Odnotowane zmiany (wzrost/spadek) sprzedaży detalicznej w poszczególnych grupach rodzajów działalności przedsiębiorstw mogą zatem również wynikać ze zmiany przeważającego rodzaju działalności przedsiębiorstwa oraz zmian organizacyjnych. Nie ma to wpływu na dynamikę sprzedaży detalicznej ogółem.

Sprzedaż detaliczna, w porównaniu z poprzednim miesiącem, wzrosła niemal we wszystkich grupach. Najwyższy wzrost odnotowano w sprzedaży żywności, napojów i wyrobów tytoniowych (o 22,2%), w grupie „pozostałe” (o 20,5%) oraz w sprzedaży włókna, odzieży, obuwia (o 19,7%).

W I kwartale br. sprzedaż detaliczna była niższa o 4,0% (wobec wzrostu o 11,2% przed rokiem). Spadek sprzedaży wystąpił prawie we wszystkich grupach jednostek zajmujących się sprzedażą towarów, a najbardziej obniżyła się w przedsiębiorstwach zajmujących się sprzedażą mebli, rtv, agd (o 14,8%), włókna, odzieży, obuwia (o 13,9%) oraz paliw stałych, ciekłych i gazowych (o 10,5%). Wzrost sprzedaży detalicznej odnotowano jedynie w sprzedaży pojazdów samochodowych, motocykli, części (o 18,0%) oraz farmaceutyków, kosmetyków, sprzętu ortopedycznego (o 7,7%).

Sprzedaż hurtowa w przedsiębiorstwach handlowych w marcu br. była o 15,3% niższa niż przed rokiem, przy czym w przedsiębiorstwach handlu hurtowego obniżyła się o 12,5%. Sprzedaż hurtowa w przedsiębiorstwach handlowych, w porównaniu z poprzednim miesiącem, była wyższa o 17,0%, w tym w przedsiębiorstwach handlu hurtowego zmniejszyła się o 17,4%.

W okresie styczeń-marzec br., w odniesieniu do analogicznego okresu ub. roku, sprzedaż hurtowa w przedsiębiorstwach handlowych była niższa o 12,7%, a w przedsiębiorstwach handlu hurtowego o 11,0%.

WYBRANE DANE O WOJEWÓDZTWIE PODKARPACKIM

WYSZCZEGÓLNIENIE A – 2012 r. B – 2013 r.		I	II	III	IV	V	VI	VII	VIII	IX	X	XI	XII
Przeciętne zatrudnienie w sektorze przedsiębiorstw ^a (w tys. osób)	A	232,3	231,7	231,3	230,8	229,9	228,5	228,3	229,1	229,4	229,0	227,8	226,4
	B	227,1	222,8	224,0									
poprzedni miesiąc = 100	A	101,1	99,7	99,8	99,8	99,6	99,4	99,9	100,3	100,1	99,8	99,5	99,4
	B	100,3	98,1	100,6									
analogiczny miesiąc poprzedniego roku = 100	A	102,2	101,5	101,2	100,5	99,8	98,7	98,4	98,7	99,1	99,0	98,9	98,5
	B	97,7	96,1	96,9									
Bezrobotni zarejestrowani (stan w końcu okresu) (w tys. osób)	A	154,3	156,4	153,2	146,8	142,0	139,7	140,5	142,0	141,2	142,9	147,3	153,8
	B	163,0	164,2	162,1									
Stopa bezrobocia ^b (stan w końcu okresu) (w %)	A	16,2	16,4	16,1	15,6	15,1	14,9	15,0	15,1	15,1	15,2	15,6	16,3
	B	17,0	17,1	16,9									
Oferty pracy (zgłoszone w ciągu miesiąca)	A	2381	3543	5718	4659	3880	3885	3660	4825	5998	4480	3085	2575
	B	3489	5357	6125									
Liczba bezrobotnych na 1 ofertę pracy (stan w końcu okresu)	A	128	91	76	84	83	72	72	50	75	80	96	131
	B	106	92	82									
Przeciętne miesięczne wynagrodzenia brutto w sektorze przedsiębiorstw ^a (w zł)	A	2973,34	2910,76	2972,08	3052,37	3008,34	2933,96	2967,28	2994,11	2960,81	3042,15	3046,11	3217,57
	B	3004,63	3001,67	3126,02									
poprzedni miesiąc = 100	A	94,7	97,9	102,1	102,7	98,6	97,5	101,1	100,9	98,9	102,7	100,1	105,6
	B	93,4	99,9	104,1									
analogiczny miesiąc poprzedniego roku = 100	A	106,7	105,2	104,7	102,8	106,7	103,2	102,0	102,7	100,7	102,1	102,3	102,5
	B	101,1	103,1	105,2									
Wskaźnik cen:													
towarów i usług konsumpcyjnych ^c :													
analogiczny okres poprzedniego roku = 100	A	.	.	104,5	.	.	104,5	.	.	104,3	.	.	103,0
	B	.	.	.									

a W przedsiębiorstwach, w których liczba pracujących przekracza 9 osób. b Udział zarejestrowanych bezrobotnych w cywilnej ludności aktywnej zawodowo, szacowanej na koniec każdego miesiąca. c W kwartale.

WYBRANE DANE O WOJEWÓDZTWIE PODKARPACKIM (cd.)

WYSZCZEGÓLNIENIE A – 2012 r. B – 2013 r.		I	II	III	IV	V	VI	VII	VIII	IX	X	XI	XII
Wskaźnik cen (dok.): skupu ziarna zbóż:													
poprzedni miesiąc = 100	A	102,1	105,3	99,3	111,6	106,0	93,1	104,4	99,6	104,5	98,7	107,5	101,5
	B	101,0	99,9	95,5									
analogiczny miesiąc poprzedniego roku = 100	A	83,3	83,4	84,9	91,0	91,0	82,0	110,0	126,1	133,0	137,0	139,5	137,8
	B	136,3	129,3	124,3									
skupu żywca rzeźnego wołowego (bez cieląt):													
poprzedni miesiąc = 100	A	83,0	113,4	98,9	98,3	102,4	93,4	103,0	99,7	102,7	103,8	93,6	102,8
	B	103,7	99,5	102,1									
analogiczny miesiąc poprzedniego roku = 100	A	123,7	126,0	124,8	119,8	121,4	119,9	129,8	123,0	117,0	119,9	97,0	92,1
	B	115,1	101,0	104,3									
skupu żywca rzeźnego wieprzowego:													
poprzedni miesiąc = 100	A	93,3	99,8	98,4	101,2	99,8	106,3	99,4	104,5	104,8	98,8	94,8	98,2
	B	93,9	97,8	98,4									
analogiczny miesiąc poprzedniego roku = 100	A	136,9	134,1	124,2	113,1	112,4	117,1	111,0	112,9	117,6	113,7	107,8	98,5
	B	99,2	97,3	97,2									
Relacje cen skupu ^a żywca wieprzowego do cen targowiskowych żyta													
	A	6,3	6,4	5,8	6,8	5,9	7,0	6,5	7,3	6,9	8,0	7,1	6,8
	B	6,6	6,2	6,4									
Produkcja sprzedana przemysłu ^b (w cenach stałych):													
poprzedni miesiąc = 100	A	106,6	98,1	109,6	91,2	103,4	104,3	95,1	103,8	107,0	105,1	90,9	99,7
	B	95,3	100,3*	109,8									
analogiczny miesiąc poprzedniego roku = 100	A	115,5	108,2	99,3	103,7	101,6	106,1	101,6	100,6	97,7	108,0	101,0	113,1
	B	101,1	103,4*	103,6									
Produkcja budowlano-montażowa ^b (w cenach bieżących):													
poprzedni miesiąc = 100	A	32,4	93,3	135,4	107,6	121,8	176,3	63,8	106,4	121,2	100,9	100,7	145,8
	B	22,0	116,8	117,8									
analogiczny miesiąc poprzedniego roku = 100	A	116,1	104,8	94,4	100,8	84,3	142,4	92,4	96,9	86,9	96,7	95,2	115,6
	B	78,4	98,2	85,4									

a Ceny bieżące bez VAT. b W przedsiębiorstwach, w których liczba pracujących przekracza 9 osób. * Dane zostały zmienione w stosunku do już opublikowanych.

WYBRANE DANE O WOJEWÓDZTWIE PODKARPACKIM (dok.)

WYSZCZEGÓLNIENIE A – 2012 r. B – 2013 r.		I	II	III	IV	V	VI	VII	VIII	IX	X	XI	XII
Mieszkania oddane do użytkowania (od początku roku)	A	458	978	1535	2045	2490	2991	3553	3976	4436	5050*	5561*	6526*
	B	554	927	1572									
analogiczny okres poprzedniego roku = 100	A	110,9	92,0	99,9	107,0	111,9	119,0	116,4	113,4	113,3	113,3	111,7	114,7
	B	121,0	94,8	102,4									
Sprzedaż detaliczna towarów ^a (w cenach bieżących):													
poprzedni miesiąc = 100	A	76,3	99,5	119,0	98,8	105,7	98,6	104,6	100,1	95,2	102,2	94,1	104,9
	B	79,7	99,1	116,1									
analogiczny miesiąc poprzedniego roku = 100	A	111,2	109,2	110,4	103,4	107,7	106,2	108,7	101,3	96,5	97,5	101,1	93,6
	B	97,8	97,4	95,1									
Wskaźnik rentowności obrotu w przedsiębiorstwach ^b :													
brutto ^c (w %)	A	.	.	4,7	.	.	4,6	.	.	4,5	.	.	4,2
	B	.	.	.									
netto ^d (w %)	A	.	.	3,9	.	.	3,9	.	.	3,9	.	.	3,6
	B	.	.	.									
Nakłady inwestycyjne przedsiębiorstw ^b (w mln zł; ceny bieżące)													
	A	.	.	461,9	.	.	1162,1	.	.	2008,0	.	.	2967,0
	B	.	.	.									
analogiczny okres poprzedniego roku = 100 (ceny bieżące)	A	.	.	122,2	.	.	126,6	.	.	131,4	.	.	111,7
	B	.	.	.									
Podmioty gospodarki narodowej ^e w rejestrze REGON (stan w końcu okresu).....													
	A	150264	150500	151008	151563	152186	152563	152835	153253	153692	154275	154867	155034
	B	154878	155082	155405									
w tym spółki handlowe	A	8037	8089	8126	8185	8224	8257	8309	8379	8442	8504	8576	8660
	B	8734	8795	8876									
w tym z udziałem kapitału zagranicznego	A	1048	1055	1065	1071	1077	1082	1090	1107	1122	1132	1144	1157
	B	1166	1173	1190									

a W przedsiębiorstwach, w których liczba pracujących przekracza 9 osób. b W przedsiębiorstwach, w których liczba pracujących przekracza 49 osób.; dane są prezentowane narastająco. c Relacja wyniku finansowego brutto do przychodów z całokształtu działalności. d Relacja wyniku finansowego netto do przychodów z całokształtu działalności. e Bez osób prowadzących gospodarstwa indywidualne w rolnictwie. * Dane zostały zmienione w stosunku do już opublikowanych.