



**URZĄD STATYSTYCZNY W RZESZOWIE**  
ul. Jana III Sobieskiego 10, 35-959 Rzeszów



Kontakt: e-mail: SekretariatUSRze@stat.gov.pl;  
tel.: (17) 85 352 10, 85 352 19  
faks: (17) 853 51 57

Internet: <http://www.stat.gov.pl/rzesz>

## **KOMUNIKAT O SYTUACJI SPOŁECZNO-GOSPODARCZEJ WOJEWÓDZTWA PODKARPACKIEGO W MAJU 2013 R.**

Nr 5/2013

opublikowany 28.06.2013

- ⇒ Przeciętne zatrudnienie w sektorze przedsiębiorstw zmniejszyło się w skali roku (o 2,6%), a wzrosło w stosunku do poprzedniego miesiąca (o 0,1%).
- ⇒ Stopa bezrobocia rejestrowanego wyniosła 15,9% i była wyższa w porównaniu z analogicznym miesiącem 2012 r., a obniżyła się w stosunku do kwietnia br.
- ⇒ Przeciętne miesięczne wynagrodzenie brutto w sektorze przedsiębiorstw wzrosło w ujęciu rocznym (o 3,3%), a obniżyło się w porównaniu z poprzednim miesiącem (o 0,6%).
- ⇒ W odniesieniu do maja 2012 r. wzrosły ceny większości artykułów żywnościowych. Podrożały również usługi związane z użytkowaniem mieszkania.
- ⇒ Ceny skupu pszenicy, ziemniaków, żywca drobiowego i mleka były wyższe niż przed rokiem. W porównaniu z kwietniem br. wyższe były ceny skupu ziemniaków i żywca drobiowego. W obrocie targowiskowym, w odniesieniu do maja 2012 r., więcej płacono za pszenicę i ziemniaki. Ceny notowane na targowiskach w maju br. były niższe w porównaniu z kwietniem br. (oprócz prosiąt z przeznaczeniem do dalszego chowu).
- ⇒ Produkcja sprzedana przemysłu była wyższa niż przed rokiem (o 7,7%), a niższa w stosunku do poprzedniego miesiąca (o 0,4%).
- ⇒ Niższa niż przed rokiem była sprzedaż produkcji budowlano-montażowej (o 10,1%).
- ⇒ Liczba mieszkań oddanych do użytkowania była mniejsza niż w maju 2012 r. (o 12,1%). Najwięcej mieszkań przekazali inwestorzy indywidualni.
- ⇒ Sprzedaż detaliczna w skali roku była niższa o 2,3% (wobec wzrostu o 7,7% przed rokiem), a o 5,1% wyższa w stosunku do kwietnia br.

## SPIS TREŚCI

Strona

RYNEK PRACY .....	4
WYNAGRODZENIA.....	9
CENY DETALICZNE .....	11
ROLNICTWO.....	13
PRZEMYSŁ I BUDOWNICTWO.....	17
BUDOWNICTWO MIESZKANIOWE .....	20
RYNEK WEWNĘTRZNY .....	23
WYBRANE DANE O WOJEWÓDZTWIE PODKARPACKIM.....	25

## UWAGI OGÓLNE

*Prezentowane w Komunikacie dane:*

- o zatrudnieniu, wynagrodzeniach oraz o produkcji sprzedanej przemysłu i budownictwa, produkcji budowlano-montażowej, a także o sprzedaży detalicznej i hurtowej towarów dotyczą podmiotów gospodarczych, w których liczba pracujących przekracza 9 osób,
- o sektorze przedsiębiorstw, dotyczą podmiotów prowadzących działalność gospodarczą w zakresie: leśnictwa i pozyskiwania drewna; rybołówstwa w wodach morskich; górnictwa i wydobywania; przetwórstwa przemysłowego; wytwarzania i zaopatrywania w energię elektryczną, gaz, parę wodną, gorącą wodę i powietrze do układów klimatyzacyjnych; dostawy wody; gospodarowania ściekami i odpadami oraz działalności związanej z rekultywacją; budownictwa; handlu hurtowego i detalicznego; naprawy pojazdów samochodowych, włączając motocykle; transportu i gospodarki magazynowej; działalności związanej z zakwaterowaniem i usługami gastronomicznymi; informacji i komunikacji; działalności związanej z obsługą rynku nieruchomości; działalności prawniczej, rachunkowo-księgowej i doradztwa podatkowego, działalności firm centralnych (head offices); doradztwa związanego z zarządzaniem; działalności w zakresie architektury i inżynierii; badań i analiz technicznych; reklamy, badania rynku i opinii publicznej; pozostałej działalności profesjonalnej, naukowej i technicznej; działalności w zakresie usług administrowania i działalności wspierającej; działalności związanej z kulturą, rozrywką i rekreacją; naprawy i konserwacji komputerów i artykułów użytku osobistego i domowego; pozostałej indywidualnej działalności usługowej,
- o cenach detalicznych dotyczą towarów żywnościowych i nieżywnościowych oraz usług, które pochodzą z notowań cen prowadzonych przez ankierów w wybranych punktach sprzedaży, w wytypowanych rejonach badania cen; ceny żywności notowane są raz w miesiącu z wyjątkiem owoców i warzyw, w zakresie których notowania cen prowadzone są dwa razy w miesiącu,
- o skupie produktów rolnych obejmują skup od producentów z terenu województwa realizowany przez osoby prawne i samodzielne jednostki organizacyjne niemające osobowości prawnej oraz w okresie półrocznym przez osoby fizyczne prowadzące skup o wartości przekraczającej 10 tys. zł; ceny podano bez podatku VAT,
- o cenach na targowiskach dotyczą cen uzyskiwanych przy sprzedaży produktów wytworzonych we własnym gospodarstwie rolnym w transakcjach między rolnikami i ludnością nierolniczą notowanych przez ankierów stałych na wytypowanych targowiskach rolnych,
- o wynikach finansowych przedsiębiorstw oraz nakładach inwestycyjnych dotyczą podmiotów gospodarczych prowadzących księgi rachunkowe (z wyjątkiem przedsiębiorstw rolnictwa, leśnictwa, łowiectwa i rybactwa, działalności finansowej i ubezpieczeniowej oraz szkół wyższych), w których liczba pracujących przekracza 49 osób.

Dane w ujęciu wartościowym wyrażone są w cenach bieżących i stanowią podstawę dla obliczenia wskaźników struktury. Wskaźniki dynamiki zaprezentowano na podstawie wartości w cenach bieżących, z wyjątkiem przemysłu, dla którego wskaźniki dynamiki podano na podstawie wartości w cenach stałych (średnie ceny bieżące 2010 r.).

Liczby względne (wskaźniki, odsetki) wyliczono na podstawie danych bezwzględnych, wyrażonych z większą dokładnością niż podane w tekście i tablicach.

Dane prezentuje się w układzie Polskiej Klasyfikacji Działalności — PKD 2007.

## POLSKA KLASYFIKACJA DZIAŁALNOŚCI 2007 (PKD 2007)

skrót	pełna nazwa
	<b>sekcje</b>
wytwarzanie i zaopatrywanie w energię elektryczną, gaz, parę wodną i gorącą wodę	wytwarzanie i zaopatrywanie w energię elektryczną, gaz, parę wodną, gorącą wodę i powietrze do układów klimatyzacyjnych
dostawa wody; gospodarowanie ściekami i odpadami; rekultywacja	dostawa wody; gospodarowanie ściekami i odpadami oraz działalność związana z rekultywacją
handel; naprawa pojazdów samochodowych	handel hurtowy i detaliczny; naprawa pojazdów samochodowych, włączając motocykle
zakwaterowanie i gastronomia	działalność związana z zakwaterowaniem i usługami gastronomicznymi
obsługa rynku nieruchomości	działalność związana z obsługą rynku nieruchomości
administrowanie i działalność wspierająca	działalność w zakresie usług administrowania i działalność wspierająca
	<b>działy</b>
produkcja wyrobów z drewna, korka, słomy i wikliny	produkcja wyrobów z drewna, oraz korka z wyłączeniem mebli; produkcja wyrobów ze słomy i materiałów używanych do wyplatania
produkcja wyrobów z metali	produkcja metalowych wyrobów gotowych, z wyłączeniem maszyn i urządzeń
produkcja maszyn i urządzeń	produkcja maszyn i urządzeń, gdzie indziej niesklasyfikowana
produkcja pojazdów samochodowych, przyczep i naczep	produkcja pojazdów samochodowych, przyczep i naczep, z wyłączeniem motocykli
budowa budynków	roboty budowlane związane ze wznoszeniem budynków
budowa obiektów inżynierii lądowej i wodnej	roboty związane z budową obiektów inżynierii lądowej i wodnej

### ZNAKI UMOWNE

Kreska (–) –	zjawisko nie wystąpiło.
Kropka (.) –	zupełny brak informacji albo brak informacji wiarygodnych.
Znak (x) –	wypełnienie pozycji jest niemożliwe lub niecelowe.
Znak (*) –	oznacza, że dane zostały zmienione w stosunku do już opublikowanych.
Znak (Δ) –	oznacza, że nazwy zostały skrócone w stosunku do obowiązującej klasyfikacji.

**Dane charakteryzujące województwo podkarpackie można również znaleźć w publikacjach statystycznych wydawanych przez US w Rzeszowie oraz w publikacjach ogólnopolskich GUS.**

**Przy publikowaniu danych US prosimy o podanie źródła.**

## RYNEK PRACY

W maju 2013 r. **przeciętne zatrudnienie** w sektorze przedsiębiorstw wyniosło 223,9 tys. osób i było o 2,6% niższe niż w maju 2012 r. (wobec spadku o 0,2% przed rokiem), a w stosunku do kwietnia br. wzrosło o 0,1%. W kraju przeciętne zatrudnienie w odniesieniu do analogicznego miesiąca ub. roku zmniejszyło się o 0,9% i pozostało na poziomie poprzedniego miesiąca.

W odniesieniu do maja 2012 r. niższe zatrudnienie odnotowano w większości sekcji. Najbardziej obniżyło się w górnictwie i wydobywaniu (o 26,8%) oraz działalności profesjonalnej, naukowej i technicznej (o 21,4%), a nieco mniej w handlu; naprawie pojazdów samochodowych (o 6,7%), obsłudze rynku nieruchomości (o 5,6%), zakwaterowaniu i gastronomii (o 4,6%), budownictwie (o 2,8%) oraz wytwarzaniu i zaopatrywaniu w energię elektryczną, gaz, parę wodną i gorącą wodę (o 2,3%). Wzrost zatrudnienia wystąpił m.in. w dostawie wody; gospodarowaniu ściekami i odpadami; rekultywacji (o 4,0%) oraz transporcie i gospodarce magazynowej (o 1,5%).

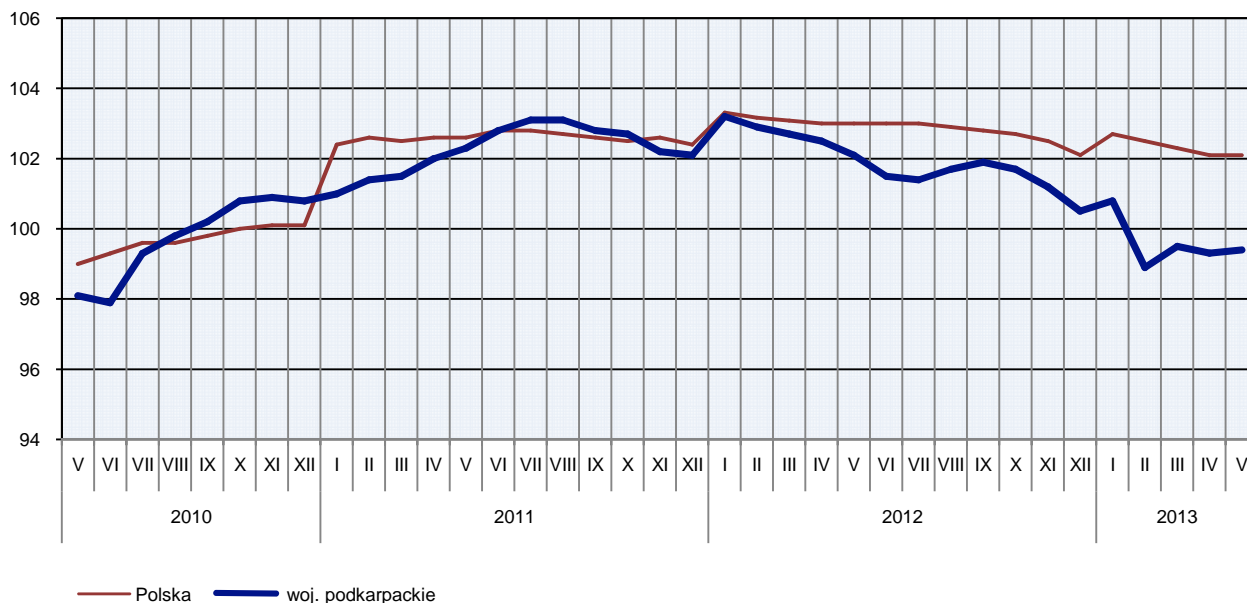
Przeciętne zatrudnienie w sektorze przedsiębiorstw kształtowało się następująco:

Wyszczególnienie	V 2013		I-V 2013	
	w tys.	V 2012 = 100	w tys.	I-V 2012 = 100
<b>O g ó ł e m</b> .....	<b>223,9</b>	<b>97,4</b>	<b>223,8</b>	<b>96,9</b>
w tym:				
Przemysł .....	117,6	98,9	117,7	98,4
z tego:				
górnictwo i wydobywanie .....	1,3	73,2	1,4	79,9
przetwórstwo przemysłowe .....	108,0	99,2	107,8	98,4
wytwarzanie i zaopatrywanie w energię elektryczną, gaz, parę wodną i gorącą wodę <sup>Δ</sup> .....	3,6	97,7	3,6	97,3
dostawa wody; gospodarowanie ściekami i odpadami; rekultywacja <sup>Δ</sup> .....	4,8	104,0	4,8	104,8
Budownictwo .....	20,2	97,2	20,1	97,0
Handel; naprawa pojazdów samochodowych <sup>Δ</sup>	46,0	93,3	46,0	92,8
Transport i gospodarka magazynowa .....	8,9	101,5	9,0	101,8
Zakwaterowanie i gastronomia <sup>Δ</sup> .....	2,7	95,4	2,7	94,0
Obsługa rynku nieruchomości <sup>Δ</sup> .....	3,6	94,4	3,6	93,7
Działalność profesjonalna, naukowa i techniczna <sup>a</sup> .....	3,2	78,6	3,2	77,8
Administrowanie i działalność wspierająca <sup>Δ</sup> .....	9,5	98,8	9,3	97,8

<sup>a</sup> Nie obejmuje działów: Badania naukowe i prace rozwojowe oraz Działalność weterynaryjna.

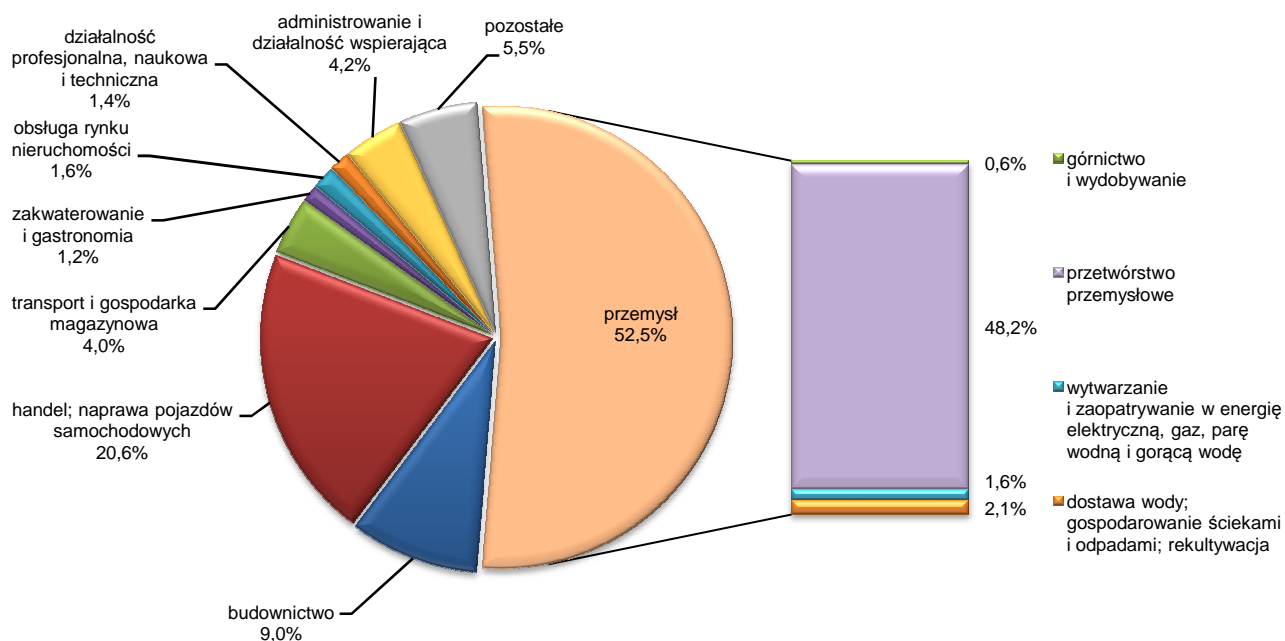
W stosunku do kwietnia br. zatrudnienie wzrosło w dziewięciu sekcjach (na 15 występujących). Wyższe niż przed miesiącem było zatrudnienie m.in. w administrowaniu i działalności wspierającej (o 2,4%), działalności profesjonalnej, naukowej i technicznej (o 0,8%), zakwaterowaniu i gastronomii (o 0,7%) oraz dostawie wody; gospodarowaniu ściekami i odpadami; rekultywacji (o 0,5%). Spadek zatrudnienia wystąpił m. in. w górnictwie i wydobywaniu (o 2,7%) oraz transporcie i gospodarce magazynowej (o 0,7%). W przetwórstwie przemysłowym, którego udział w zatrudnieniu ogółem wynosi 48,2%, przeciętne zatrudnienie pozostało na poziomie miesiąca poprzedniego.

## DYNAMIKA PRZECIĘTNEGO ZATRUDNIENIA W SEKTORZE PRZEDSIĘBIORSTW (przeciętna miesięczna 2010 = 100)



W okresie styczeń-maj br. przeciętne zatrudnienie w sektorze przedsiębiorstw ukształtowało się na poziomie 223,8 tys. osób i było o 3,1% niższe niż w analogicznym okresie ub. roku. Spadek przeciętnego zatrudnienia zanotowano m.in. w działalności profesjonalnej, naukowej i technicznej (o 22,2%), górnictwie i wydobywaniu (o 20,1%), handlu; naprawie pojazdów samochodowych (o 7,2%), obsłudze rynku nieruchomości (o 6,3%), zakwaterowaniu i gastronomii (o 6,0%) oraz budownictwie (o 3,0%). Wzrost zatrudnienia wystąpił m.in. w dostawie wody; gospodarowaniu ściekami i odpadami; rekultywacji (o 4,8 %) oraz transporcie i gospodarce magazynowej (o 1,8%).

## STRUKTURA PRZECIĘTNEGO ZATRUDNIENIA W SEKTORZE PRZEDSIĘBIORSTW WEDŁUG SEKCJI W OKRESIE STYCZEŃ-MAJ 2013 R.



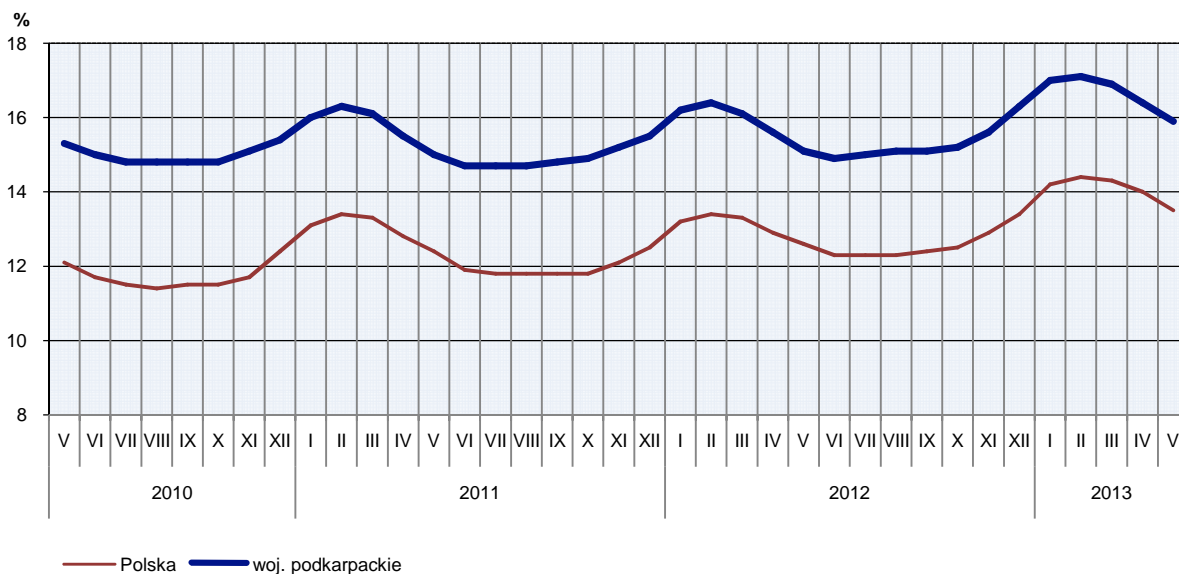
W końcu maja br. liczba **bezrobotnych zarejestrowanych** w urzędach pracy wyniosła 150,4 tys. osób i była niższa o 5,9 tys. osób (o 3,8%) niż w poprzednim miesiącu, a o 8,4 tys. osób (o 5,9%) większa niż w maju ub. roku. Kobiety stanowiły 49,6% ogółu zarejestrowanych bezrobotnych (przed rokiem 51,8%).

Liczba bezrobotnych i stopa bezrobocia kształtowały się następująco:

Wyszczególnienie	2012	2013	
	V	IV	V
Bezrobotni zarejestrowani (stan w końcu miesiąca) w tys. ....	142,0	156,3	150,4
Bezrobotni nowo zarejestrowani (w ciągu miesiąca) w tys. ....	10,2	12,0	10,7
Bezrobotni wyrejestrowani (w ciągu miesiąca) w tys. ....	15,0	17,7	16,6
Stopa bezrobocia rejestrowanego (stan w końcu miesiąca) w %	15,1	16,4	15,9

**Stopa bezrobocia rejestrowanego** ukształtowała się na poziomie 15,9% i była niższa o 0,5 p. proc. w odniesieniu do poprzedniego miesiąca, a wyższa o 0,8 p. proc. w odniesieniu do maja ub. roku. W rankingu województw podkarpackie pod względem wysokości stopy bezrobocia plasowało się na 13 miejscu (najniższą stopę bezrobocia zanotowano w województwie wielkopolskim – 10,1%, a najwyższą w warmińsko-mazurskim – 20,9%). W kraju stopa bezrobocia wyniosła 13,5%, wobec 12,6% przed rokiem.

#### STOPA BEZROBOCIA REJESTROWANEGO Stan w końcu miesiąca



Najwyższa stopa bezrobocia w końcu maja 2013 r. wystąpiła w powiatach: niżańskim (23,8%) oraz brzozowskim (22,7%), zaś najniższy jej poziom odnotowano w Krośnie i Rzeszowie (odpowiednio 8,3% i 8,5%).

W porównaniu z majem 2012 r. najwyższy wzrost stopy bezrobocia w województwie podkarpackim wystąpił w powiecie łańcuckim (o 2,1 p. proc.), zaś największy spadek zanotowano w powiecie mieleckim (o 1,0 p. proc.).

W porównaniu z miesiącem ubiegłym spadek stopy bezrobocia zanotowano we wszystkich dwudziestu pięciu powiatach województwa podkarpackiego, z czego największy w powiecie bieszczadzkiem (o 1,4 p. proc.) i leskim (o 1,3 p. proc.).



W końcu maja br. **bez prawa do zasiłku** pozostawało 128,7 tys. bezrobotnych, a ich udział w ogólnej liczbie bezrobotnych w porównaniu z analogicznym miesiącem ub. roku zwiększył się o 0,1 p. proc do 85,6%.

Bezrobotni będący w **szczególnej sytuacji na rynku pracy** w końcu maja br. stanowili 91,5% ogółu bezrobotnych (przed rokiem 91,8%). Do bezrobotnych w szczególnej sytuacji na rynku pracy zaliczane są m.in. osoby długotrwale bezrobotne<sup>1</sup>, których udział w liczbie zarejestrowanych ogółem zmniejszył się w skali roku (o 0,7 p. proc. do 57,5%). Mniejszy był także udział osób bezrobotnych do 25 roku życia (o 1,0 p. proc. do 21,0%) oraz niepełnosprawnych (o 0,1 p. proc. do 4,0%). Zwiększył się natomiast udział osób bezrobotnych powyżej 50 roku życia (o 0,3 p. proc. do 18,2%) oraz osób samotnie wychowujących co najmniej jedno dziecko w wieku do 18 roku życia (o 0,1 p. proc. do 5,3%).

Wybrane kategorie bezrobotnych<sup>a</sup> będących w szczególnej sytuacji na rynku pracy:

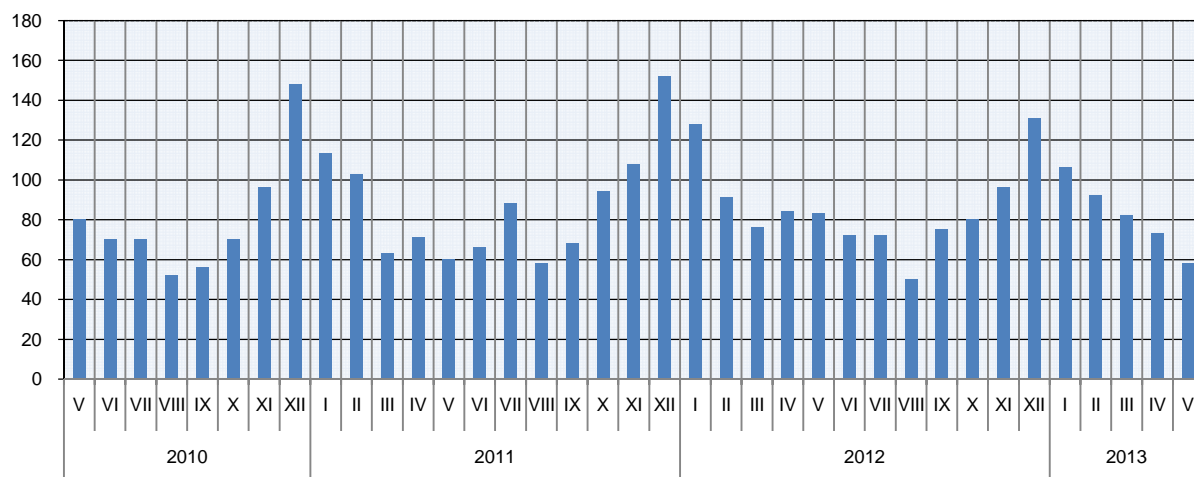
Wyszczególnienie	2012	2013	
	V	IV	V
	w odsetkach		
Bezrobotni:			
do 25 roku życia .....	22,0	21,3	21,0
powyżej 50 roku życia .....	17,9	18,0	18,2
długotrwale .....	58,2	56,4	57,5
bez kwalifikacji zawodowych .....	25,6	25,3	25,6
bez doświadczenia zawodowego .....	30,6	29,2	29,4
bez wykształcenia średniego .....	51,4	51,4	50,9
samotnie wychowujący co najmniej jedno dziecko w wieku do 18-tego roku życia .....	5,2	5,2	5,3
kobiety, które nie podjęły zatrudnienia po urodzeniu dziecka .....	12,4	12,2	12,5

*a Stan w końcu miesiąca.*

W maju br. do urzędów pracy zgłoszono 5266 **ofert zatrudnienia**, tj. o 823 mniej niż przed miesiącem, a o 1386 więcej niż przed rokiem. W końcu miesiąca na 1 ofertę pracy przypadało 58 bezrobotnych (przed miesiącem 73, a przed rokiem 83).

### BEZROBOTNI NA 1 OFERTĘ PRACY

Stan w końcu miesiąca



<sup>1</sup> Do długotrwale bezrobotnych zalicza się osoby pozostające w rejestrze powiatowego urzędu pracy łącznie przez okres 12 miesięcy w okresie ostatnich 2 lat, z wyłączeniem okresów odbywania stażu i przygotowania zawodowego w miejscu pracy.



Wydatki Funduszu Pracy wyniosły w maju br. 44,9 mln zł, z których 46,2% przeznaczono na zasiłki dla bezrobotnych.

\*\*\*

## WYNAGRODZENIA

**Przeciętne miesięczne wynagrodzenie brutto** w sektorze przedsiębiorstw w maju br. ukształtowało się na poziomie 3108,51 zł i było o 3,3% wyższe niż przed rokiem (wobec wzrostu o 6,7% w maju 2012 r.), a o 0,6% niższe w porównaniu z kwietniem br. W Polsce przeciętne miesięczne wynagrodzenie brutto wyniosło 3699,67 zł i wzrosło w odniesieniu do maja 2012 r. o 2,3%, a w stosunku do poprzedniego miesiąca obniżyło się o 3,4%.

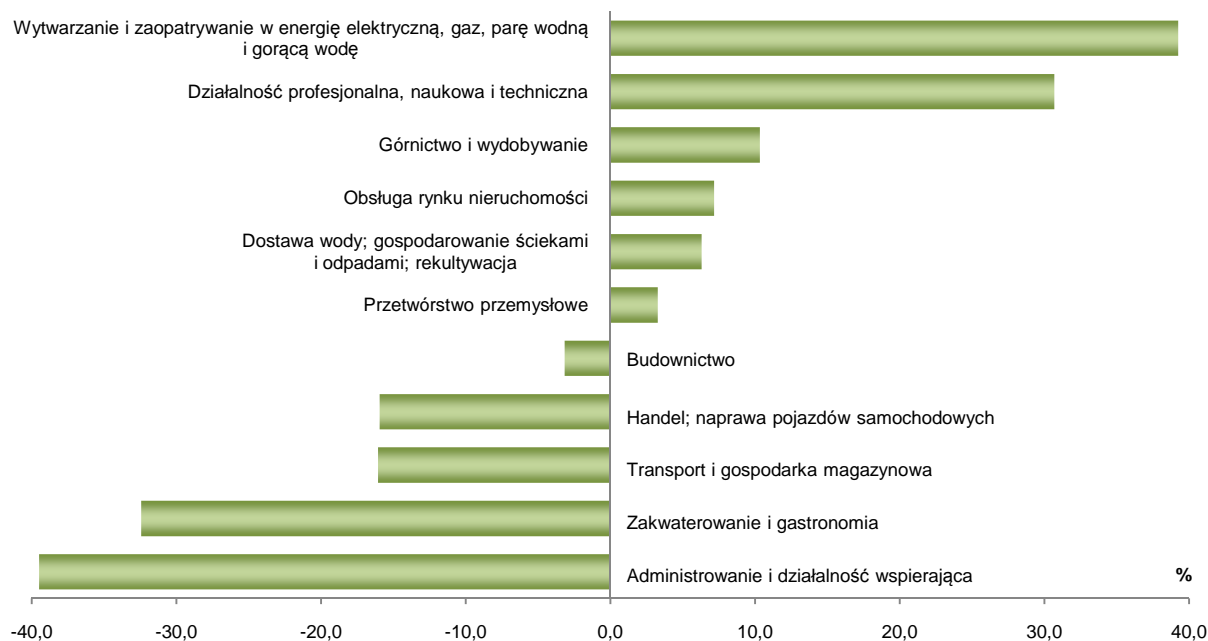
W odniesieniu do maja ub. roku wzrost płac odnotowano w większości sekcji. Wysoki wzrost wynagrodzeń wystąpił m.in. w sekcjach: obsługa rynku nieruchomości (o 13,7%), zakwaterowanie i gastronomia (o 11,7%), administrowanie i działalność wspierająca (o 11,2%), a nieco niższy w działalności profesjonalnej, naukowej i technicznej (o 6,2%), dostawie wody; gospodarowaniu ściekami i odpadami; rekultywacji (o 5,3%) oraz handlu; naprawie pojazdów samochodowych (o 4,7%). Płace obniżyły się w pięciu sekcjach, w tym w górnictwie i wydobywaniu (o 16,2%).

Przeciętne miesięczne wynagrodzenia brutto w sektorze przedsiębiorstw kształtowały się następująco:

Wyszczególnienie	V 2013		I-V 2013	
	w zł	V 2012 = 100	w zł	I-V 2012 = 100
<b>O g ó ł e m</b> .....	<b>3108,51</b>	<b>103,3</b>	<b>3081,98</b>	<b>103,5</b>
w tym:				
Przemysł.....	3250,19	101,8	3211,63	102,2
z tego:				
górnictwo i wydobywanie .....	3429,22	83,8	3387,19	84,1
przetwórstwo przemysłowe .....	3209,69	102,1	3162,57	102,5
wytwarzanie i zaopatrywanie w energię elektryczną, gaz, parę wodną i gorącą wodę <sup>Δ</sup> .....	4328,33	99,8	4584,17	103,8
dostawa wody; gospodarowanie ściekami i odpadami; rekultywacja <sup>Δ</sup> .....	3303,91	105,3	3229,09	101,8
Budownictwo.....	3009,69	103,8	2993,83	106,1
Handel; naprawa pojazdów samochodowych <sup>Δ</sup>	2612,05	104,7	2588,89	104,6
Transport i gospodarka magazynowa .....	2608,91	103,2	2592,00	103,8
Zakwaterowanie i gastronomia <sup>Δ</sup> .....	2099,55	111,7	2106,99	113,0
Obsługa rynku nieruchomości <sup>Δ</sup> .....	3330,94	113,7	3351,00	114,7
Działalność profesjonalna, naukowa i techniczna <sup>a</sup> .....	4062,28	106,2	3815,59	105,5
Administrowanie i działalność wspierająca <sup>Δ</sup> .....	1880,02	111,2	1861,23	109,9

<sup>a</sup> Nie obejmuje działów: Badania naukowe i prace rozwojowe oraz Działalność weterynaryjna.

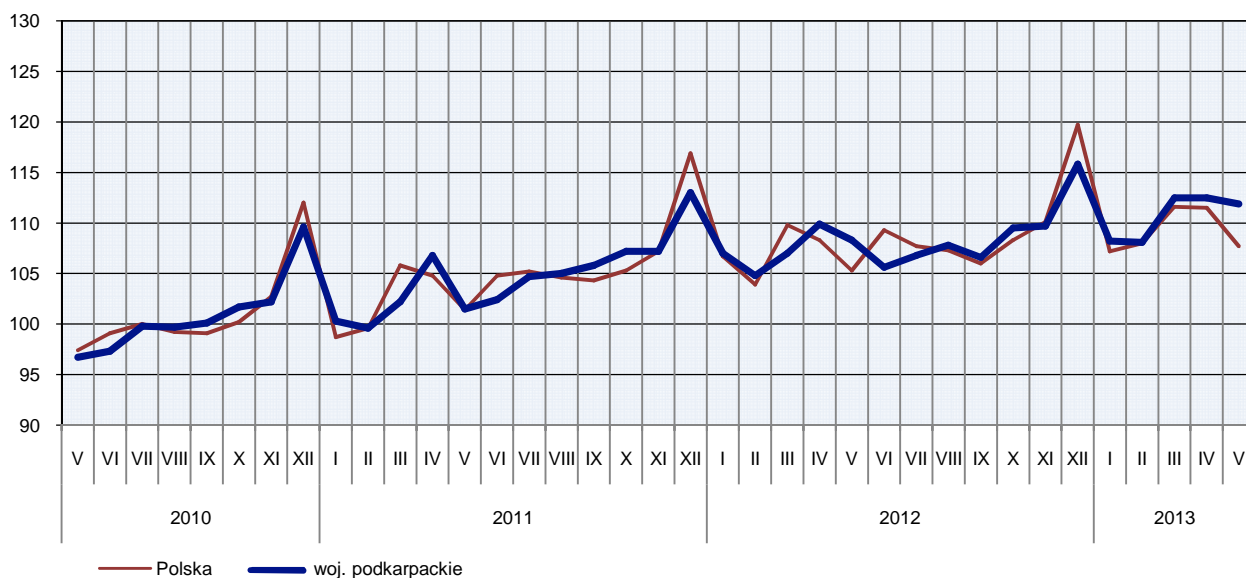
**ODCHYLENIA WZGLĘDNE PRZECIĘTNYCH MIESIĘCZNYCH WYNAGRODZEŃ BRUTTO OD ŚREDNIEGO WYNAGRODZENIA W WOJEWÓDZTWIE WEDŁUG WYBRANYCH SEKCJI W MAJU 2013 R.**



W porównaniu z kwietniem br. spadek wynagrodzeń wystąpił m.in. w wytwarzaniu i zaopatrywaniu w energię elektryczną, gaz, parę wodną i gorącą wodę (o 3,4%), budownictwie (o 2,7%) oraz obsłudze rynku nieruchomości (o 1,6%), natomiast wzrost przeciętnego miesięcznego wynagrodzenia brutto zanotowano m.in. w dostawie wody; gospodarowaniu ściekami i odpadami; rekultywacji (o 4,5%), działalności profesjonalnej, naukowej i technicznej (o 3,2%), zakwaterowaniu i gastronomii (o 1,6%) oraz przetwórstwie przemysłowym (o 1,5%).

**DYNAMIKA PRZECIĘTNEGO MIESIĘCZNEGO WYNAGRODZENIA BRUTTO W SEKTORZE PRZEDSIĘBIORSTW**

(przeciętna miesięczna 2010 = 100)



W okresie styczeń-maj br. przeciętne miesięczne wynagrodzenie brutto w sektorze przedsiębiorstw wyniosło 3081,98 zł i było o 3,5% wyższe niż w analogicznym okresie ub. roku. Wysoki wzrost przeciętnych wynagrodzeń wystąpił m.in. w obsłudze rynku nieruchomości (o 14,7%), zakwaterowaniu i gastronomii (o 13,0%), administrowaniu i działalności wspierającej (o 9,9%), budownictwie (o 6,1%), działalności profesjonalnej, naukowej i technicznej (o 5,5%) oraz handlu; naprawie pojazdów samochodowych (o 4,6%). Spadek przeciętnego wynagrodzenia odnotowano w trzech sekcjach, w tym w górnictwie i wydobywaniu (o 15,9%).

\*\*\*

## CENY DETALICZNE

W I kwartale 2013 r. wzrost cen towarów i usług konsumpcyjnych w województwie podkarpackim, w porównaniu z I kwartałem 2012 r., wyniósł 1,3% (wobec wzrostu 4,5% w I kwartale 2012 r.) i był na takim samym poziomie jak przeciętny w kraju. Wzrost cen odnotowano w większości grup towarów i usług. Najwyższy wzrost dotyczył grupy napoje alkoholowe i wyroby tytoniowe (o 4,1%) oraz żywność i napoje bezalkoholowe (o 2,6%). Spadek cen zanotowano w grupie odzież i obuwie (o 3,0%) oraz transport (o 1,1%).

Wskaźniki cen towarów i usług konsumpcyjnych w województwie podkarpackim kształtowały się następująco:

Wyszczególnienie	2011	2012		2013
	IV kw.	I kw.	IV kw.	I kw.
	analogiczny okres roku poprzedniego = 100			
<b>O g ó ł e m.....</b>	<b>105,0</b>	<b>104,5</b>	<b>103,0</b>	<b>101,3</b>
Żywność i napoje bezalkoholowe.....	104,5	104,1	103,7	102,6
Napoje alkoholowe i wyroby tytoniowe	102,4	103,8	104,4	104,1
Odzież i obuwie.....	100,7	99,8	98,0	97,0
Mieszkanie.....	106,3	105,4	104,5	102,1
Zdrowie.....	106,2	104,5	101,3	102,2
Transport.....	110,2	109,4	103,3	98,9
Rekreacja i kultura.....	101,9	102,7	101,1	100,2
Edukacja.....	107,1	106,9	101,6	102,1

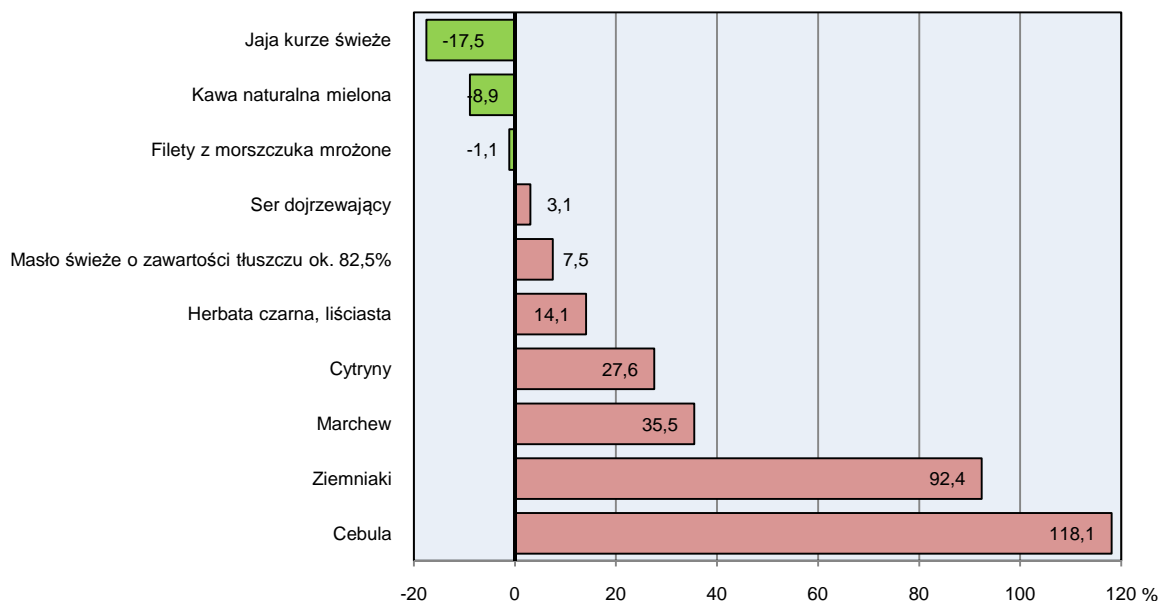
W maju br. ceny większości artykułów żywnościowych były wyższe niż w analogicznym okresie roku poprzedniego. Droższa była szynka wieprzowa gotowana (o 8,6%) i kielbasa wędzona (o 9,0%). Podrożała kasza jęczmienna (o 9,7%). Znacznie tańszy był ryż (o 7,7%) oraz mięso wieprzowe z kością – schab środkowy (o 6,8%).

W grupie „mleko, sery i jaja” najwyższy wzrost cen dotyczył śmietany o zawartości tłuszczu 18% (o 6,7%) oraz sera dojrzewającego (o 3,1%). Tańsze były jaja kurze świeże (o 17,5%). Z grupy „oleje i pozostałe tłuszcze” droższe było masło świeże o zawartości tłuszczu ok. 82,5% (o 7,5%), margaryna (o 5,8%) oraz olej rzepakowy (o 3,9%).

Wśród warzyw i owoców droższa niż w maju 2012 r. była cebula (o 118,1%), ziemniaki (o 92,4%), marchew (o 35,5%) oraz cytryny (o 27,6%).

Wśród pozostałych artykułów cena herbaty czarnej liściastej wzrosła (o 14,1%).

**ZMIANY CEN DETALICZNYCH WYBRANYCH ARTYKUŁÓW ŻYWNOŚCIOWYCH W MAJU 2013 R.**  
(wzrost/spadek w stosunku do analogicznego okresu roku poprzedniego)

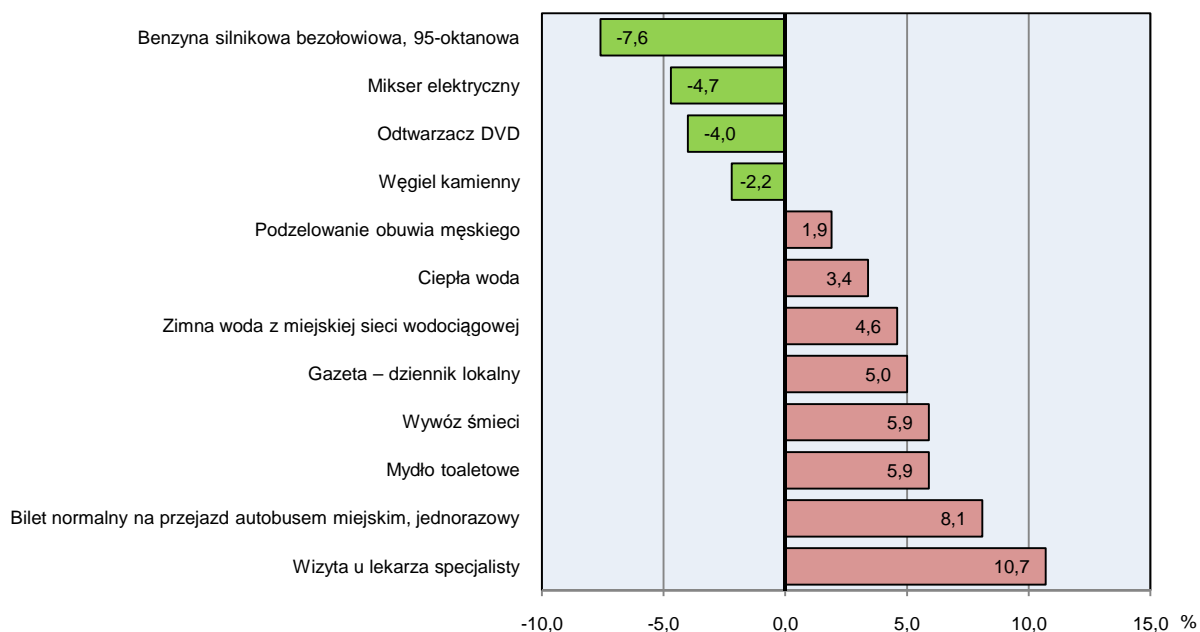


W porównaniu z majem 2012 r. podrożały usługi związane z użytkowaniem mieszkania. Zanotowano wzrost opłat za wywóz śmieci (o 5,9%), zaopatrzenie w zimną wodę z miejskiej sieci wodociągowej (o 4,6%) oraz zaopatrzenie w ciepłą wodę (o 3,4%).

Wśród towarów i usług związanych z transportem wzrosła cena biletu normalnego na przejazd jednorazowy autobusem miejskim (o 8,1%), natomiast niższa była cena benzyny silnikowej bezołowiowej 95-oktanowej (o 7,6%) oraz oleju napędowego (o 6,4%).

**ZMIANY CEN DETALICZNYCH WYBRANYCH TOWARÓW NIEŻYWNOŚCIOWYCH I USŁUG KONSUMPCYJNYCH W MAJU 2013 R.**

(wzrost/spadek w stosunku do analogicznego okresu roku poprzedniego)



\*\*\*

## ROLNICTWO

Na rynku rolnym w maju 2013 r. przeciętne ceny skupu pszenicy, ziemniaków, żywca drobiowego i mleka były wyższe niż przed rokiem, niższe były ceny skupu żywca wołowego i wieprzowego. W porównaniu z kwietniem br. odnotowano wzrost cen skupu ziemniaków i żywca drobiowego. W obrocie targowiskowym, w porównaniu z majem 2012 r., więcej płacono za pszenicę i ziemniaki, a w porównaniu z cenami z kwietnia br. więcej płacono jedynie za prosię na chów. Wskaźnik opłacalności tuczu trzody chlewnej był wyższy od notowanego zarówno przed miesiącem, jak i przed rokiem.

W maju br. średnia temperatura powietrza wyniosła 15,2°C i była wyższa od średniej z lat 1971-2000 o 1,8°C, przy czym maksymalna temperatura wyniosła 26,5°C, a minimalna 6,1°C. Średnia suma opadów atmosferycznych (87,5 mm) stanowiła 122% normy z wielolecia<sup>2</sup>. Odnotowano 15 dni z opadami.

Warunki agrometeorologiczne w maju br. były zróżnicowane. Ciepła i słoneczna pogoda w pierwszej i drugiej dekadzie miesiąca sprzyjała prowadzonym pracom polowym oraz rozwojowi roślin. Obserwowane w trzeciej dekadzie maja ochłodzenie i opady deszczu o charakterze ciągłym, spowodowało przejściowe spowolnienie wzrostu roślin. Nadmiar wilgoci w glebie przerwał zbiór pierwszego pokosu siana łąkowego i sprzyjał rozwojowi chorób grzybowych. Stan zbóż był gorszy niż w roku ubiegłym (późniejszy termin ruszenia wegetacji, choroby grzybowe). Niżej niż przed rokiem oceniono również stan rzepaku, rośliny są słabo rozgałęzione i raczej niskie. Drzewa i krzewy owocowe nie zostały uszkodzone w okresie zimy i przedwiośnia. Obficie kwitły wiśnie, czereśnie i grusze, znacznie słabiej śliwy. Kwitnienie jabłoni trwało krótko i słaby był oblot pszczół. Odmiany jabłoni o przemiennym owocowaniu nie kwitły wcale lub słabo.

Skup zbóż<sup>a</sup> kształtował się następująco:

Wyszczególnienie	VII 2012–V 2013			V 2013		
	w tonach	analogiczny okres roku poprzedniego = 100	udział skupu w zbiorach 2012 w %	w tonach	V 2012 = 100	IV 2013 = 100
Ziarno zbóż podstawowych <sup>b</sup> w tym:	105913	130,9	16,0	6874	90,5	151,7
pszenica.....	93788	127,7	24,8	6243	92,8	153,3
żyto .....	3888	126,2	16,5	186	124,4	132,0

<sup>a</sup> W okresie styczeń-maj bez skupu realizowanego przez osoby fizyczne. <sup>b</sup> Obejmuje: pszenicę, żyto, jęczmień, owies, pszenżyto; łącznie z mieszankami zbożowymi, bez ziarna siewnego.

**Skup zbóż** podstawowych (z mieszankami zbożowymi bez ziarna siewnego) w okresie lipiec 2012 r. – maj 2013 r. wyniósł 105,9 tys. ton i był o 30,9% większy niż w analogicznym okresie poprzedniego roku. Skup pszenicy w tym okresie był o 27,7% większy i stanowił 24,8% zbiorów (wobec 21,8% przed rokiem). Żyta skupiono o 26,2% więcej niż w analogicznym okresie poprzedniego sezonu, co stanowiło 16,5% zbiorów (przed rokiem 9,0%).

W maju br. skup zbóż podstawowych był niższy w skali roku (o 9,5%), natomiast w porównaniu z miesiącem poprzednim był o 51,7% wyższy. Pszenicy skupiono mniej niż w analogicznym okresie roku

<sup>2</sup> Przeciętne wartości temperatur i opadów ze stacji hydrologiczno-meteorologicznej Instytutu Meteorologii i Gospodarki Wodnej zlokalizowanej w Rzeszowie z lat 1971-2000.

poprzedniego (o 7,2%), a w porównaniu z kwietniem br. skup pszenicy był o 53,3% większy. Skup żyta był wyższy zarówno w skali roku, gdzie odnotowano wzrost o 24,4%, jak i w skali miesiąca (o 32,0%).

Skup podstawowych produktów zwierzęcych<sup>a</sup> kształtował się następująco:

Wyszczególnienie	I-V 2013		V 2013		
	w tonach	I-V 2012 = 100	w tonach	V 2012 = 100	IV 2013 = 100
Żywiec rzeźny <sup>b</sup> .....	21778	96,1	3929	81,3	81,3
w tym:					
bydło (bez cieląt).....	1123	82,6	204	83,6	91,1
trzoda chlewna .....	8714	105,3	1670	96,6	97,8
drób .....	11829	92,8	2033	72,8	70,7
Mleko <sup>c</sup> .....	40358	109,1	9949	101,8	121,4

<sup>a</sup> Bez skupu realizowanego przez osoby fizyczne. <sup>b</sup> Obejmuje bydło, cielęta, trzodę chlewną, owce, konie i drób; w wadze żywej. <sup>c</sup> W tysiącach litrów.

**Skup żywca rzeźnego** w maju br. w wadze żywej wyniósł 3,9 tys. ton, tj. o 18,7% mniej niż przed rokiem. Niższy był skup drobiu (o 27,2%), bydła (o 16,4%) i trzody chlewniej (o 3,4%).

W skali miesiąca odnotowano spadek skupu żywca rzeźnego w wadze żywej (o 18,7%). Mniej skupiono drobiu (o 29,3%), bydła (o 8,9%) i trzody chlewniej (o 2,2%).

**Skup mleka** w maju br. był wyższy zarówno w stosunku do analogicznego miesiąca roku poprzedniego (o 1,8%), jak i w porównaniu z kwietniem br. (o 21,4%).

Przeciętne ceny podstawowych produktów rolnych kształtowały się następująco:

Wyszczególnienie	Ceny w skupie					Ceny na targowiskach				
	V 2013			I-V 2013		V 2013			I-V 2013	
	zł	V 2012=100	IV 2013=100	zł	I-V 2012=100	zł	V 2012=100	IV 2013=100	zł	I-V 2012=100
Ziarno zbóż <sup>a</sup> za 1 dt:										
pszenica .....	92,15	106,6	99,7	94,45	122,2	103,39	113,1	97,8	104,25	118,5
żyto .....	66,51	100,0	98,1	68,69	115,4	72,50	84,6	85,3	78,35	95,9
Ziemniak <sup>b</sup> za 1 dt	73,45	318,1	104,6	62,03	243,4	88,20	133,7	99,2	84,85	126,1
Żywiec rzeźny za 1 kg wagi żywej:										
w tym:										
bydło (bez cieląt) .....	5,99	98,7	99,0	6,14	104,4	.	x	x	.	x
trzoda chlewna .....	4,90	96,5	98,4	4,97	97,8	.	x	x	.	x
drób .....	4,18	111,2	121,9	3,75	101,9	.	x	x	.	x
Prosię na chów za 1 szt.	.	x	x	x	x	186,54	92,6	100,8	182,32	93,9
Mleko za 1 l .....	1,15	105,5	100,0	1,14	103,6	.	x	x	.	x

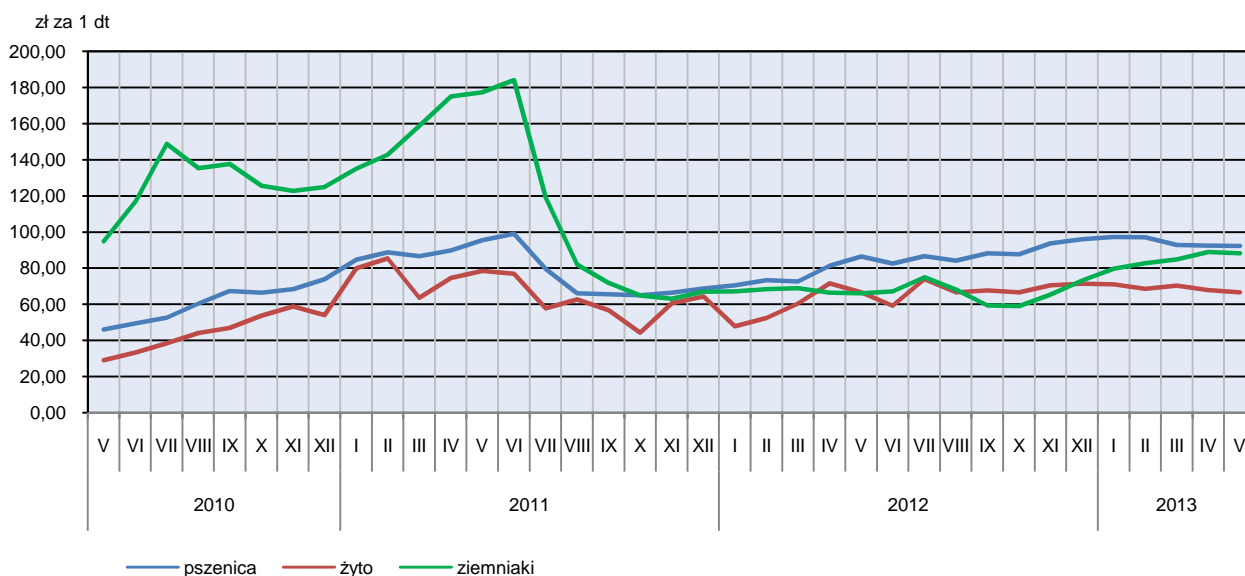
<sup>a</sup> W skupie bez ziarna siewnego. <sup>b</sup> Na targowiskach – jadalne.

W maju br. **ceny skupu zbóż** podstawowych (łącznie z paszowymi bez ziarna siewnego) wyniosły 90,04 zł za 1 dt i były wyższe w odniesieniu do cen sprzed roku (o 5,5%), a w porównaniu z kwietniem br. minimalnie niższe (o 0,1%).

W skali miesiąca producenci z województwa podkarpackiego uzyskali niższą cenę za dostarczoną do skupu pszenicę (o 0,3%). W ujęciu rocznym cena skupu pszenicy była o 6,6% wyższa. Cena skupu żyta utrzymała się na poziomie z roku ubiegłego, a w odniesieniu do ceny sprzed miesiąca była o 1,9% niższa.

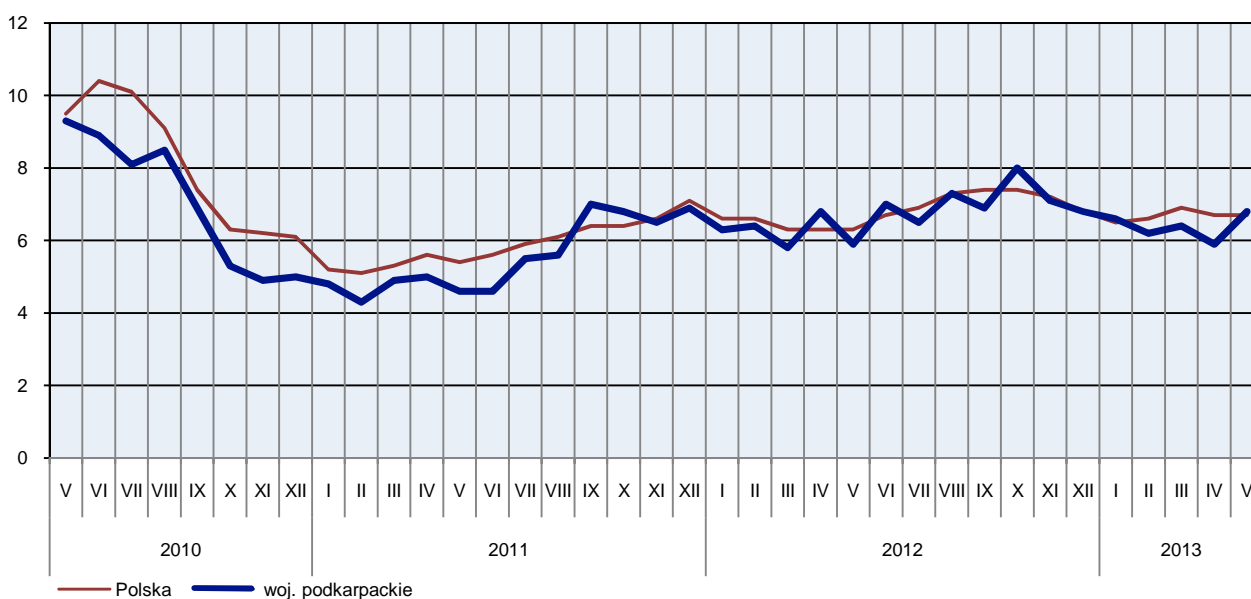
W obrocie targowiskowym, w stosunku do kwietnia br., notowany był spadek ceny pszenicy (o 2,2%), jak i żyta (o 14,7%). W skali roku odnotowano wzrost ceny pszenicy (o 13,1%), natomiast spadek cen żyta (o 15,4%).

### PRZECIĘTNE CENY SKUPU ZBÓŻ I TARGOWISKOWE CENY ZIEMNIAKÓW



Za 1 dt **ziemniaków** w skupie płacono średnio w maju br. 73,45 zł, tj. o 4,6% więcej niż w kwietniu br., i ponad trzykrotnie więcej niż przed rokiem. Przeciętna cena ziemniaków jadalnych na targowiskach wyniosła 88,20 zł za 1 dt i wzrosła w skali roku (o 33,7%), natomiast w skali miesiąca była o 0,8% niższa.

### RELACJA PRZECIĘTNYCH CEN SKUPU ŻYWCA WIEPRZOWEGO DO PRZECIĘTNYCH CEN ŻYTA NA TARGOWISKACH



W porównaniu z kwietniem br. odnotowano spadek **cen skupu żywca wieprzowego** o 1,6%, w ujęciu rocznym ceny były niższe o 3,5%. Cena 1 kg żywca wieprzowego w skupie w maju br. wyniosła 4,90 zł.

Polepszyła się rentowność produkcji żywca wieprzowego zarówno w porównaniu z kwietniem br., jak i analogicznym miesiącem ub. roku. W maju br. cena 1 kg żywca wieprzowego w skupie równoważyła wartość 6,8 kg żyta na targowiskach (wobec 5,9 w kwietniu br., jak i przed rokiem). Średnia cena za prosię przeznaczone do dalszego chowu wyniosła 186,54 zł i była niższa niż przed rokiem (o 7,4%), a wyższa w porównaniu do ceny sprzed miesiąca br. (o 0,8%).

Pogłowie trzody chlewnej<sup>a</sup> według stanu w końcu marca 2013 r. kształtowało się następująco:

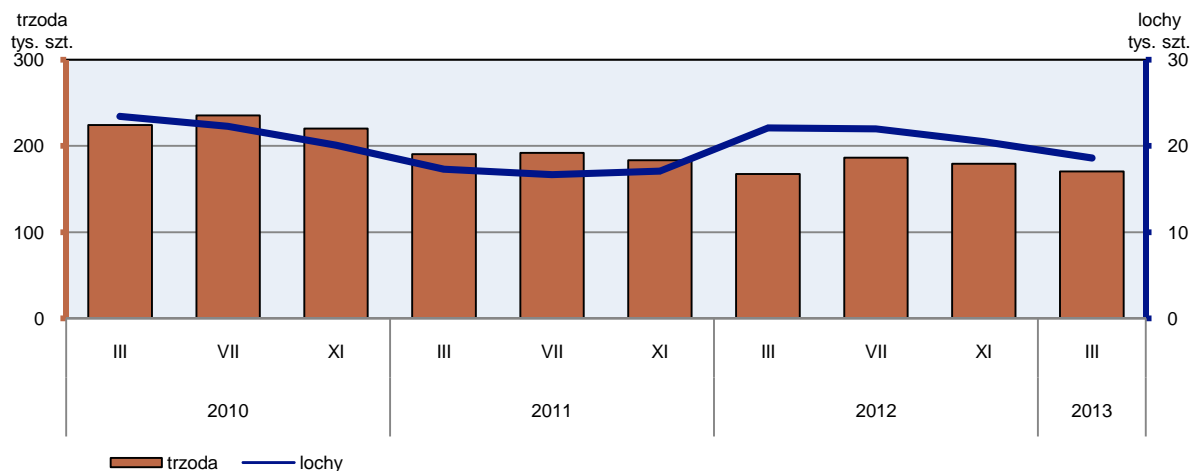
Wyszczególnienie	W sztukach	W odsetkach	III 2012 = 100
<b>Ogółem</b> .....	<b>170290</b>	<b>100,0</b>	<b>101,7</b>
prosięta o wadze do 20 kg.....	53860	31,6	108,8
warchlaki o wadze od 20 kg do 50 kg....	37514	22,0	98,9
trzoda chlewna o wadze 50 kg i więcej:	78916	46,3	98,6
na ubój (tuczniki).....	59643	35,0	104,0
na chów.....	19273	11,3	85,0
w tym lochy.....	18626	10,9	84,4
w tym prośne.....	11717	6,9	78,8

a Dane wstępne.

Według stanu w końcu marca 2013 r. **pogłowie trzody chlewnej** liczyło 170,3 tys. sztuk i było o 1,7% większe niż w analogicznym okresie ub. roku, a o 5,0% mniejsze niż w końcu listopada 2012 r. Pogłowie loch na chów, którego wielkość świadczy o nastawieniach produkcyjnych w chowie trzody i jednocześnie określa aktualne możliwości reprodukcyjne stada, w porównaniu z marcem 2012 r., zmniejszyło się o 15,6%, w tym pogłowie loch prośnych – o 21,2%. W porównaniu z wynikami badania przeprowadzonego w końcu listopada 2012 r. pogłowie loch było mniejsze o 9,1%, w tym pogłowie loch prośnych zmniejszyło się o 13,9%. Stado prosiąt liczyło 53,9 tys. szt. i było większe zarówno w porównaniu z marcem 2012 r. (o 8,8%), jak i w porównaniu z listopadem 2012 r. (o 6,8%). Pogłowie grup decydujących o wielkości produkcji (łącznie warchlaków i tuczników), w odniesieniu do marca 2012 r., zwiększyło się o 2,0%, a w stosunku do listopada 2012 r. zmniejszyło się o 9,8%.

### POGŁOWIE TRZODY CHLEWNEJ

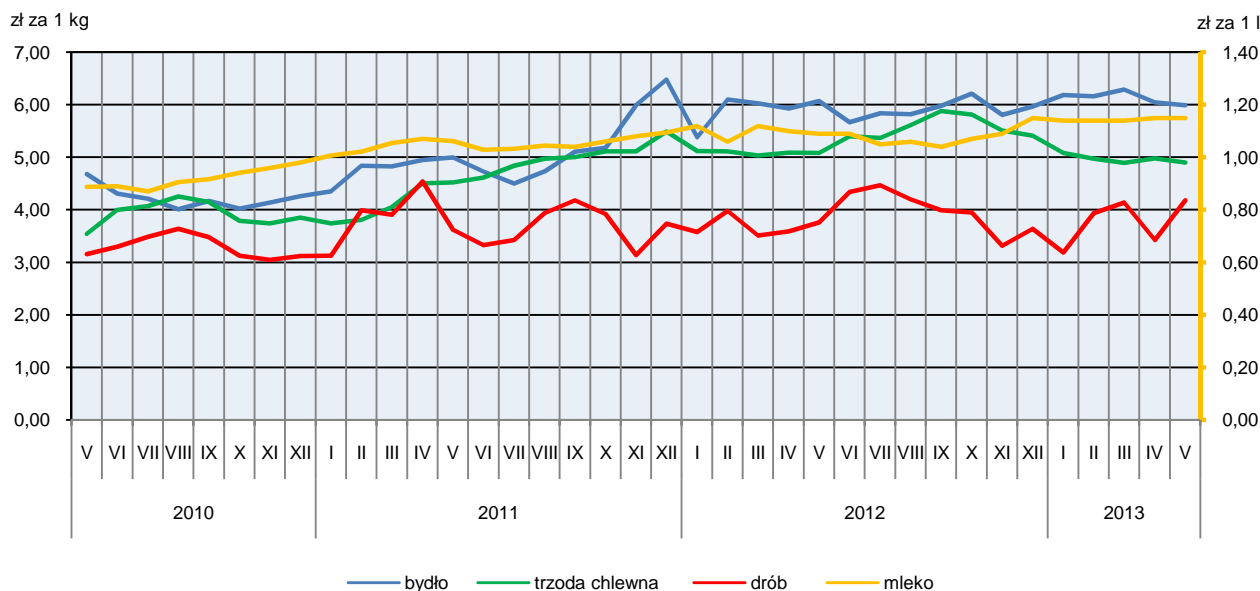
Stan w końcu miesiąca





W maju br. zanotowano wzrost **cen skupu żywca drobiowego**. Średnia cena skupu 1 kg drobiu rzeźnego wyniosła 4,18 zł i była wyższa zarówno w porównaniu z poprzednim miesiącem (o 21,9%), a także w odniesieniu do analogicznego okresu roku ubiegłego (o 11,2%).

### PRZECIĘTNE CENY SKUPU ŻYWCA I MLEKA



Na rynku **wołowiny** odnotowano spadek cen skupu zarówno w skali roku, jak i w skali miesiąca. Za 1 kg żywca wołowego w maju br. płacono 5,99 zł, tj. o 1,3% mniej niż przed rokiem. W porównaniu z kwietniem br. średnia cena skupu żywca wołowego była niższa o 1,0%.

Ceny skupu **mleka** w maju br. utrzymały się na poziomie miesiąca poprzedniego, natomiast w porównaniu do cen sprzed roku były wyższe o 5,5%.

\*\*\*

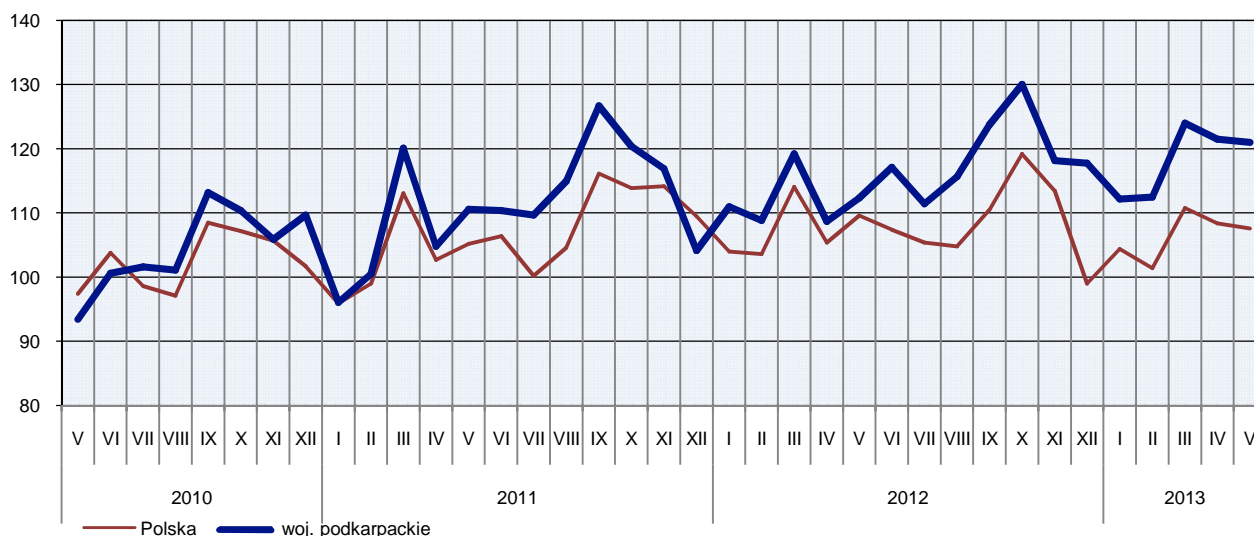
## PRZEMYSŁ I BUDOWNICTWO

**Produkcja sprzedana przemysłu** w maju br. osiągnęła wartość (w cenach bieżących) 2968,9 mln zł i była (w cenach stałych) o 7,7% wyższa niż przed rokiem, a o 0,4% niższa niż w poprzednim miesiącu. W Polsce była niższa o 1,8% w stosunku do ub. roku i o 0,7% w odniesieniu do kwietnia br. Udział produkcji sprzedanej przemysłu w województwie podkarpackim stanowił 3,2% przychodów krajowych.

W ujęciu rocznym, wzrost produkcji sprzedanej przemysłu wystąpił w przetwórstwie przemysłowym, którego udział w produkcji sprzedanej przemysłu stanowi ponad 95% (o 8,7%) oraz w dostawie wody; gospodarowaniu ściekami i odpadami; rekultywacji (o 0,3%). W pozostałych dwóch sekcjach odnotowano spadki produkcji: w górnictwie i wydobywaniu produkcja obniżyła się o 27,4%, a w wytwarzaniu i zaopatrywaniu w energię elektryczną, gaz, parę wodną i gorącą wodę o 7,9%.

## DYNAMIKA PRODUKCJI SPRZEDANEJ PRZEMYSŁU

(ceny stałe; przeciętna miesięczna 2010 = 100)



W maju br. wzrost produkcji sprzedanej, w porównaniu z analogicznym miesiącem ub. roku, odnotowano w 19 działach przemysłu (spośród 29 występujących w województwie). Uwzględniając działy o znaczącym udziale w produkcji sprzedanej przemysłu największy wzrost, w odniesieniu do maja ub. roku, odnotowano w produkcji pozostałego sprzętu transportowego (o 28,1%), wyrobów z pozostałych mineralnych surowców niemetalicznych (o 18,9%), wyrobów z gumy i tworzyw sztucznych (o 16,5%), pojazdów samochodowych, przyczep i naczep (o 14,1%) oraz artykułów spożywczych (o 12,3%). Znaczący spadek wystąpił w produkcji maszyn i urządzeń (o 19,2%).

Dynamika (w cenach stałych) i struktura (w cenach bieżących) produkcji sprzedanej przemysłu kształtowały się następująco:

Wyszczególnienie	V 2013	I-V 2013	
	analogiczny okres roku poprzedniego = 100	w odsetkach	
<b>O g ó ł e m</b> .....	<b>107,7</b>	<b>105,1</b>	<b>100,0</b>
z tego:			
Górnictwo i wydobywanie .....	72,6	57,3	0,4
Przetwórstwo przemysłowe.....	108,7	105,9	94,9
w tym produkcja:			
artykułów spożywczych.....	112,3	121,6	9,4
wyrobów z drewna, korka, słomy i wikliny <sup>Δ</sup> .....	94,3	97,0	7,5
chemikaliów i wyrobów chemicznych.....	108,8	107,0	7,7
wyrobów z gumy i tworzyw sztucznych.....	116,5	100,8	14,5
wyrobów z pozostałych mineralnych surowców niemetalicznych .....	118,9	108,2	4,3
metali .....	106,1	102,9	5,8
wyrobów z metali <sup>Δ</sup> .....	108,9	106,5	8,6
urządzeń elektrycznych.....	102,6	102,6	1,9
maszyn i urządzeń <sup>Δ</sup> .....	80,8	78,4	2,8
pojazdów samochodowych, przyczep i naczep <sup>Δ</sup> .....	114,1	117,2	12,2
pozostałego sprzętu transportowego .....	128,1	119,1	9,0
mebli .....	102,4	89,5	3,5
Wytwarzanie i zaopatrywanie w energię elektryczną, gaz, parę wodną i gorącą wodę <sup>Δ</sup> .....	92,1	98,7	2,5
Dostawa wody; gospodarowanie ściekami i odpadami; rekultywacja <sup>Δ</sup> .....	100,3	102,3	2,2

W porównaniu z kwietniem br. produkcja sprzedana obniżyła się w sekcjach: wytwarzanie i zaopatrywanie w energię elektryczną, gaz, parę wodną i gorącą wodę (o 21,5%) oraz przetwórstwo przemysłowe (o 0,4%). W górnictwie i wydobywaniu produkcja wzrosła o 49,3%, a w dostawie wody; gospodarowaniu ściekami i odpadami; rekultywacji o 4,2%.

**Wydajność pracy**, mierzona produkcją sprzedaną na jednego zatrudnionego, w maju br. wyniosła (w cenach bieżących) 25,2 tys. zł i była wyższa (w cenach stałych) o 8,9% w porównaniu z analogicznym miesiącem ub. roku, przy przeciętnym zatrudnieniu niższym o 1,1%, a wyższym przeciętnym miesięcznym wynagrodzeniu brutto o 1,8%.

W okresie styczeń-maj br. produkcja sprzedana przemysłu wyniosła 14505,3 mln zł i była o 5,1% wyższa (w kraju niższa o 1,0%) niż w analogicznym okresie ub. roku, przy czym, w przetwórstwie przemysłowym odnotowano wzrost o 5,9%. Wzrost produkcji wystąpił w 19 działach przemysłu, m.in. w produkcji: artykułów spożywczych (o 21,6%), pozostałego sprzętu transportowego (o 19,1%), pojazdów samochodowych, przyczep i naczep (o 17,2%), wyrobów z pozostałych surowców niemetalicznych (o 8,2%). W tym okresie zmniejszyła się produkcja m.in. maszyn i urządzeń (o 21,6%), mebli (o 10,5%) oraz wyrobów z drewna, korka, słomy i wikliny (o 3,0%).

**Produkcja sprzedana budownictwa** (w cenach bieżących) w maju br. wyniosła 402,8 mln zł i była o 2,6% niższa niż w maju ub. roku, a o 28,3% wyższa w porównaniu z kwietniem br. Od początku roku produkcja sprzedana przedsiębiorstw budowlanych osiągnęła wartość 1591,3 mln zł i była o 8,6% niższa w porównaniu z analogicznym okresem ub. roku.

Wydajność pracy w budownictwie, mierzona przychodami ze sprzedaży wyrobów i usług na 1 zatrudnionego, w maju br. ukształtowała się na poziomie 19,9 tys. zł i była o 0,2% wyższa niż przed rokiem, przy przeciętnym zatrudnieniu niższym o 2,8%, a wzrostem wynagrodzeń o 3,8%.

**Sprzedaż produkcji budowlano-montażowej** (stanowiącej 57,9% przychodów ogółem osiągniętych przez jednostki w sekcji budownictwo) zrealizowana w maju br. wyniosła 233,2 mln zł i była o 10,1% niższa od uzyskanej w maju 2012 r. Spadek produkcji wystąpił w podmiotach wykonujących głównie roboty budowlane specjalistyczne oraz tych, których podstawowym rodzajem działalności jest wznoszenie budynków. Produkcję na poziomie miesiąca poprzedniego odnotowały przedsiębiorstwa specjalizujące się w budowie obiektów inżynierii lądowej i wodnej.

Dynamika i struktura (w cenach bieżących) produkcji budowlano-montażowej kształtowały się następująco:

Wyszczególnienie	V 2013	I-V 2013	
	analogiczny okres roku poprzedniego = 100	w odsetkach	
<b>O g ó ł e m</b> .....	<b>89,9</b>	<b>87,5</b>	<b>100,0</b>
Budowa budynków <sup>Δ</sup> .....	95,4	78,5	44,0
Budowa obiektów inżynierii lądowej i wodnej <sup>Δ</sup> .....	100,0	120,3	26,9
Roboty budowlane specjalistyczne .....	72,3	81,2	29,1

W porównaniu z kwietniem br. sprzedaż produkcji budowlano-montażowej wzrosła o 32,6%. Wzrost sprzedaży wystąpił we wszystkich trzech działach budownictwa: w jednostkach specjalizujących się w budowie obiektów inżynierii lądowej i wodnej (o 52,5%), zajmujących się głównie wznoszeniem budynków (o 42,1%) i podmiotach, których podstawowym rodzajem działalności są roboty budowlane specjalistyczne (o 1,9%).

W okresie styczeń-maj br. produkcja budowlano-montażowa wyniosła 856,7 mln zł i była niższa o 12,5% w stosunku do analogicznego okresu ub. roku. Spadek sprzedaży wystąpił w jednostkach, zajmujących się głównie wznoszeniem budynków oraz specjalizujących się w robotach budowlanych specjalistycznych, natomiast wzrosła produkcja w podmiotach, których podstawowym rodzajem działalności jest budowa obiektów inżynierii lądowej i wodnej.

\*\*\*

## BUDOWNICTWO MIESZKANIOWE

W maju br., w porównaniu z analogicznym miesiącem ub. roku, zmniejszyła się liczba mieszkań na realizację których wydano pozwolenia (o 24,2%) i mieszkań oddanych do użytkowania (o 12,1%). Wzrosła natomiast liczba mieszkań których budowę rozpoczęto (o 8,9%).

Według wstępnych danych<sup>3</sup>, w maju br. **przekazano do użytkowania** 391 mieszkań o łącznej powierzchni 50,6 tys. m<sup>2</sup>. Liczba nowo wybudowanych mieszkań w porównaniu z majem ub. roku była mniejsza o 54 lokale. Na sprzedaż lub wynajem przekazano 2 mieszkania (o 135 mniej), natomiast inwestorzy indywidualni przekazali 389 mieszkań (o 81 więcej). Nie oddano do użytkowania nowych mieszkań w budownictwie spółdzielczym, komunalnym i zakładowym (podobnie jak w maju ub. roku).

W relacji do miesiąca poprzedniego liczba nowo oddanych mieszkań była mniejsza o 62 lokale. W maju br. udział mieszkań oddanych do użytkowania w województwie podkarpackim stanowił 3,8% efektów krajowych.

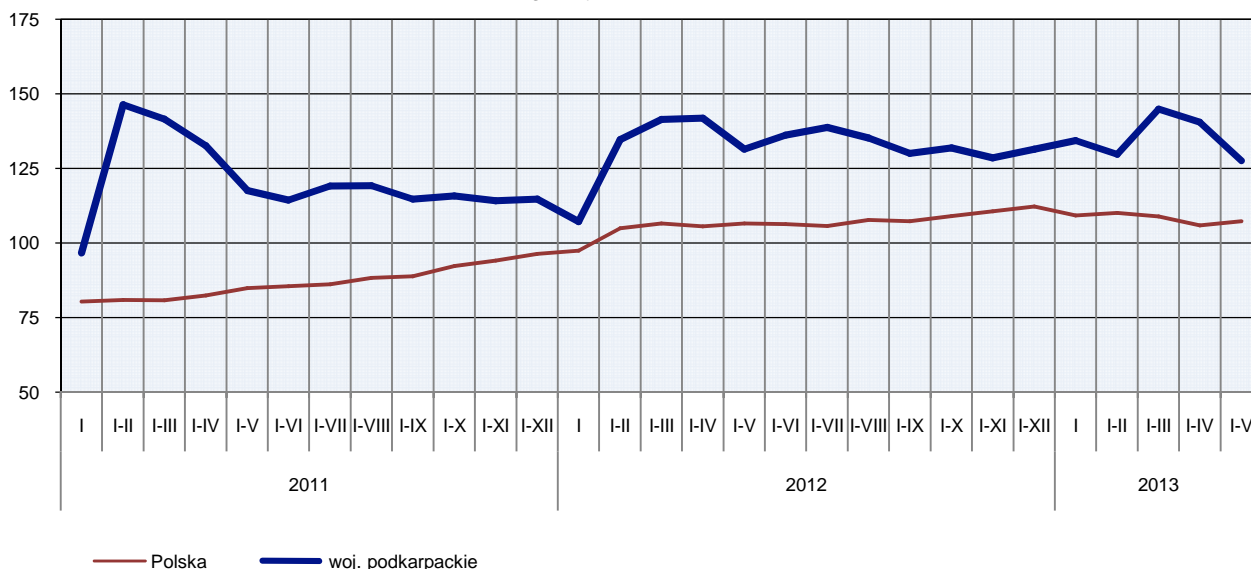
<sup>3</sup> Dane meldunkowe – mogą ulec zmianie po opracowaniu sprawozdań kwartalnych.

Liczba mieszkań oddanych do użytkowania w okresie styczeń-maj br. kształtowała się następująco:

Wyszczególnienie	Mieszkania oddane do użytkowania			Przeciętna powierzchnia użytkowa 1 mieszkania w m <sup>2</sup>
	w liczbach bezwzględnych	w odsetkach	I-V 2012 = 100	
<b>O g ó ł e m</b> .....	<b>2416</b>	<b>100,0</b>	<b>97,0</b>	<b>121,3</b>
Indywidualne .....	2044	84,6	109,8	132,7
Przeznaczone na sprzedaż lub wynajem .....	119	4,9	29,1	62,1
Spółdzielcze .....	253	10,5	119,3	56,9

Od początku roku **oddano do użytkowania 2416 mieszkań**, tj. o 74 mieszkania mniej niż w analogicznym okresie ub. roku. Mniej mieszkań przekazano do użytkowania w budownictwie przeznaczonym na sprzedaż lub wynajem (o 290), natomiast więcej w budownictwie indywidualnym (o 183) oraz spółdzielczym (o 41).

**DYNAMIKA MIESZKAŃ ODDANYCH DO UŻYTKOWANIA**  
(analogiczny okres 2010 = 100)

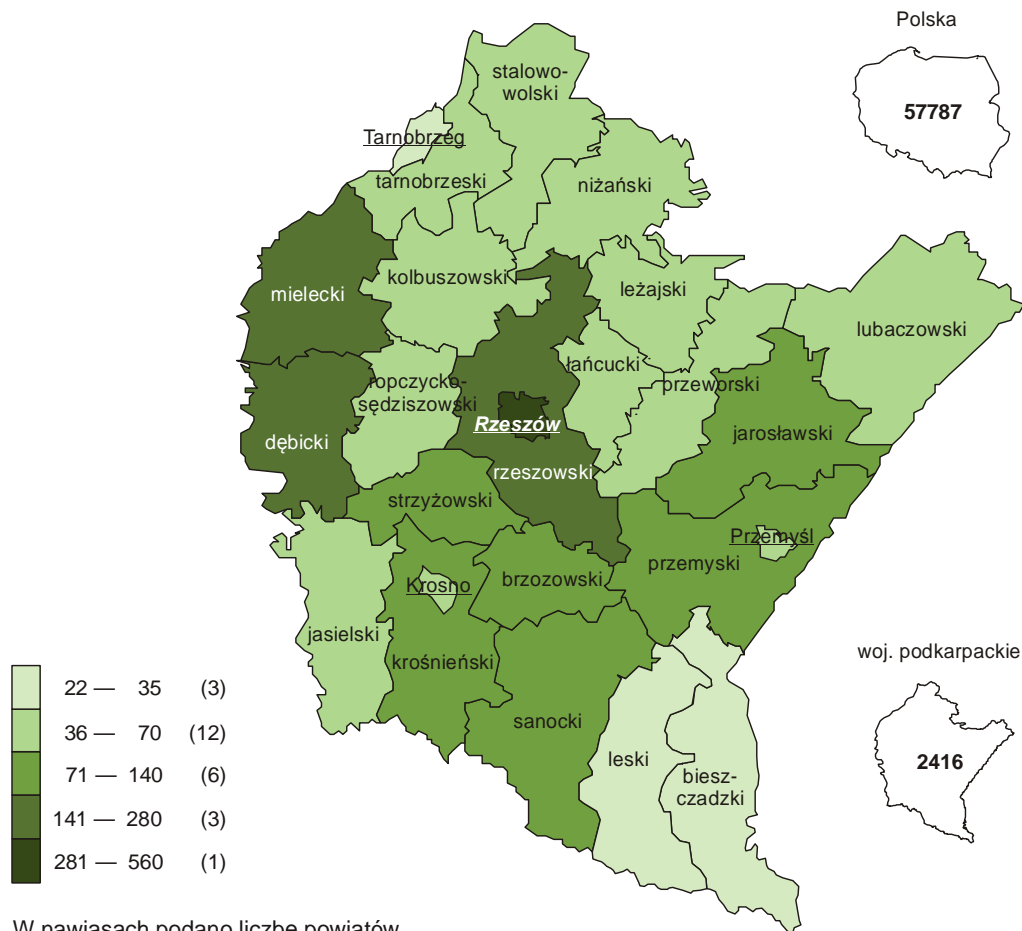


**Przeciętna powierzchnia użytkowa** mieszkania przekazanego do użytkowania w okresie styczeń-maj 2013 r. wyniosła 121,3 m<sup>2</sup>, w tym w budownictwie indywidualnym – 132,7 m<sup>2</sup>, na sprzedaż lub wynajem – 62,1 m<sup>2</sup>, a w spółdzielczym – 56,9 m<sup>2</sup>.

W przekroju terytorialnym od początku roku najwięcej mieszkań oddano do użytkowania w Rzeszowie (560) oraz powiecie rzeszowskim (256). Najmniej mieszkań przekazano w powiecie bieszczadzkiem (22) oraz w Tarnobrzegu i powiecie leskim (po 31).

Mieszkania o największej przeciętnej powierzchni użytkowej wybudowano w powiecie leskim (158,4 m<sup>2</sup>) i w Tarnobrzegu (155,8 m<sup>2</sup>), a o najmniejszej w Rzeszowie (74,9 m<sup>2</sup>).

**MIESZKANIA ODDANE DO UŻYTKOWANIA WEDŁUG POWIATÓW  
W OKRESIE STYCZEŃ-MAJ 2013 R.**



W maju br. **wydano pozwolenia** na budowę 583 mieszkań (w analogicznym miesiącu ub. roku – 769), z tego w budownictwie indywidualnym – 521, a na sprzedaż lub wynajem – 62.

W badanym miesiącu **rozpoczęto budowę** 783 mieszkań (w analogicznym miesiącu 2012 r. – 719), z tego indywidualnych – 737, a na sprzedaż lub wynajem – 46 lokali.

Liczba mieszkań, na budowę których uzyskano pozwolenia i mieszkań, których budowę rozpoczęto w okresie styczeń-maj br. kształtowała się następująco:

Wyszczególnienie	Mieszkania, na budowę których wydano pozwolenia			Mieszkania, których budowę rozpoczęto		
	w liczbach bezwzględnych	w odsetkach	I-V 2012 = 100	w liczbach bezwzględnych	w odsetkach	I-V 2012 = 100
<b>O g ó ł e m</b> .....	<b>2724</b>	<b>100,0</b>	<b>93,2</b>	<b>2592</b>	<b>100,0</b>	<b>89,5</b>
Indywidualne .....	2270	83,3	90,6	2200	84,9	92,0
Przeznaczone na sprzedaż lub wynajem	454	16,7	108,9	253	9,7	79,1
Spółdzielcze .....	-	-	x	139	5,4	81,8

\*\*\*

## RYNEK WEWNĘTRZNY

W maju br. w skali roku obniżyła się (w cenach bieżących) **sprzedaż detaliczna** oraz **sprzedaż hurtowa**, zarówno w jednostkach handlowych, jak i hurtowych.

**Sprzedaż detaliczna** zrealizowana przez przedsiębiorstwa handlowe i niehandlowe w maju br. była niższa o 2,3% niż przed rokiem, a w porównaniu z kwietniem br. wzrosła o 5,1%.

W odniesieniu do maja 2012 r. najbardziej zmniejszyła się sprzedaż paliw stałych, ciekłych i gazowych (o 8,6%). W dwóch najbardziej liczących się grupach, pod względem wartości sprzedaży detalicznej, odnotowano mniejsze spadki: w sprzedaży żywności, napojów i wyrobów tytoniowych – o 5,9%, a w grupie „pozostałe” – o 2,1%. W skali roku sprzedaż detaliczna zwiększyła się w dwóch grupach. Wzrost odnotowano w sprzedaży pojazdów samochodowych, motocykli, części (o 11,1%) oraz farmaceutyków, kosmetyków, sprzętu ortopedycznego (o 7,9%).

Dynamika i struktura (w cenach bieżących) sprzedaży detalicznej kształtowały się następująco:

Wyszczególnienie	V 2013	I–V 2013	
	analogiczny okres roku poprzedniego = 100	w odsetkach	
<b>O g ó ł e m<sup>a</sup></b> .....	<b>97,7</b>	<b>96,9</b>	<b>100,0</b>
w tym:.....			
Pojazdy samochodowe, motocykle, części .....	111,1	115,5	12,8
Paliwa stałe, ciekłe i gazowe.....	91,4	87,1	7,8
Żywność, napoje i wyroby tytoniowe .....	94,1	94,6	32,5
Farmaceutyki, kosmetyki, sprzęt ortopedyczny....	107,9	104,2	4,9
Włókno, odzież, obuwie .....	98,1	85,7	3,8
Meble, rtv, agd .....	96,7	88,7	4,2
Prasa, książki, pozostała sprzedaż w wyspecjalizowanych sklepach.....	94,2	97,1	5,4
Pozostałe .....	97,9	98,1	23,7

<sup>a</sup> Grupowania przedsiębiorstw dokonano na podstawie Polskiej Klasyfikacji Działalności – PKD 2007, zaliczając przedsiębiorstwo do określonej kategorii według przeważającego rodzaju działalności, zgodnie z aktualnym w omawianym okresie stanem organizacyjnym. Odnotowane zmiany (wzrost/spadek) sprzedaży detalicznej w poszczególnych grupach rodzajów działalności przedsiębiorstw mogą zatem również wynikać ze zmiany przeważającego rodzaju działalności przedsiębiorstwa oraz zmian organizacyjnych. Nie ma to wpływu na dynamikę sprzedaży detalicznej ogółem.

W porównaniu z poprzednim miesiącem sprzedaż detaliczna wzrosła m. in. w grupie „pozostałe” (o 12,6%), w sprzedaży paliw stałych, ciekłych i gazowych (o 6,2%), mebli, rtv, agd (o 5,7%), prasy, książek, pozostałej sprzedaży w wyspecjalizowanych sklepach (o 5,5%) oraz żywności, napojów i wyrobów tytoniowych (o 4,4%). Obniżyła się sprzedaż włókna, odzieży, obuwia (o 7,6%), pojazdów samochodowych, motocykli, części (o 2,3%) oraz farmaceutyków, kosmetyków, sprzętu ortopedycznego (o 1,5%).

W okresie styczeń-maj br. sprzedaż detaliczna była niższa o 3,1% (wobec wzrostu o 8,4% przed rokiem). Spadek sprzedaży wystąpił w większości grup jednostek zajmujących się sprzedażą towarów. Sprzedaż detaliczna najbardziej obniżyła się w przedsiębiorstwach zajmujących się sprzedażą włókna, odzieży, obuwia (o 14,3%), paliw stałych, ciekłych i gazowych (o 12,9%) oraz mebli, rtv, agd (o 11,3%). Udział tych trzech grup sprzedających towary w ogólnej wartości sprzedaży był stosunkowo niski i wyniósł 15,8%. Wzrost sprzedaży detalicznej odnotowano jedynie w sprzedaży pojazdów samochodowych, motocykli, części (o 15,5%) oraz farmaceutyków, kosmetyków, sprzętu ortopedycznego (o 4,2%).

**Sprzedaż hurtowa** w przedsiębiorstwach handlowych w maju br. była o 9,0% niższa niż przed rokiem, przy czym w przedsiębiorstwach handlu hurtowego obniżyła się o 9,3%. Sprzedaż hurtowa

w przedsiębiorstwach handlowych, w porównaniu z poprzednim miesiącem, była niższa o 1,5%, natomiast w przedsiębiorstwach handlu hurtowego wzrosła o 0,6%.

W okresie styczeń-maj br., w odniesieniu do analogicznego okresu ub. roku, sprzedaż hurtowa w przedsiębiorstwach handlowych była niższa o 10,5%, a w przedsiębiorstwach handlu hurtowego o 9,2%.

\*\*\*



## WYBRANE DANE O WOJEWÓDZTWIE PODKARPACKIM

WYSZCZEGÓLNIENIE A – 2012 r. B – 2013 r.		I	II	III	IV	V	VI	VII	VIII	IX	X	XI	XII
Przeciętne zatrudnienie w sektorze przedsiębiorstw <sup>a</sup> (w tys. osób) .....	A	232,3	231,7	231,3	230,8	229,9	228,5	228,3	229,1	229,4	229,0	227,8	226,4
	B	227,1	222,8	224,0	223,6	223,9							
poprzedni miesiąc = 100 .....	A	101,1	99,7	99,8	99,8	99,6	99,4	99,9	100,3	100,1	99,8	99,5	99,4
	B	100,3	98,1	100,6	99,8	100,1							
analogiczny miesiąc poprzedniego roku = 100 .....	A	102,2	101,5	101,2	100,5	99,8	98,7	98,4	98,7	99,1	99,0	98,9	98,5
	B	97,7	96,1	96,9	96,9	97,4							
Bezrobotni zarejestrowani (stan w końcu okresu) (w tys. osób) .....	A	154,3	156,4	153,2	146,8	142,0	139,7	140,5	142,0	141,2	142,9	147,3	153,8
	B	163,0	164,2	162,1	156,3	150,4							
Stopa bezrobocia <sup>b</sup> (stan w końcu okresu) (w %) .....	A	16,2	16,4	16,1	15,6	15,1	14,9	15,0	15,1	15,1	15,2	15,6	16,3
	B	17,0	17,1	16,9	16,4	15,9							
Oferty pracy (zgłoszone w ciągu miesiąca) .....	A	2381	3543	5718	4659	3880	3885	3660	4825	5998	4480	3085	2575
	B	3489	5357	6125	6089	5266							
Liczba bezrobotnych na 1 ofertę pracy (stan w końcu okresu) .....	A	128	91	76	84	83	72	72	50	75	80	96	131
	B	106	92	82	73	58							
Przeciętne miesięczne wynagrodzenia brutto w sektorze przedsiębiorstw <sup>a</sup> (w zł) .....	A	2973,34	2910,76	2972,08	3052,37	3008,34	2933,96	2967,28	2994,11	2960,81	3042,15	3046,11	3217,57
	B	3004,63	3001,67	3126,02	3125,95	3108,51							
poprzedni miesiąc = 100 .....	A	94,7	97,9	102,1	102,7	98,6	97,5	101,1	100,9	98,9	102,7	100,1	105,6
	B	93,4	99,9	104,1	100,0	99,4							
analogiczny miesiąc poprzedniego roku = 100 .....	A	106,7	105,2	104,7	102,8	106,7	103,2	102,0	102,7	100,7	102,1	102,3	102,5
	B	101,1	103,1	105,2	102,4	103,3							
Wskaźnik cen:													
towarów i usług konsumpcyjnych <sup>c</sup> :													
analogiczny okres poprzedniego roku = 100 .....	A	.	.	104,5	.	.	104,5	.	.	104,3	.	.	103,0
	B	.	.	.	.	.							

a W przedsiębiorstwach, w których liczba pracujących przekracza 9 osób. b Udział zarejestrowanych bezrobotnych w cywilnej ludności aktywnej zawodowo, szacowanej na koniec każdego miesiąca. c W kwartale.

**WYBRANE DANE O WOJEWÓDZTWIE PODKARPACKIM (cd.)**

WYSZCZEGÓLNIENIE A – 2012 r. B – 2013 r.		I	II	III	IV	V	VI	VII	VIII	IX	X	XI	XII
Wskaźnik cen (dok.):													
skupu ziarna zbóż:													
poprzedni miesiąc = 100 .....	A	102,1	105,3	99,3	111,6	106,0	93,1	104,4	99,6	104,5	98,7	107,5	101,5
	B	101,0	99,9	95,5	100,4	99,9							
analogiczny miesiąc poprzedniego roku = 100 .....	A	83,3	83,4	84,9	91,0	91,0	82,0	110,0	126,1	133,0	137,0	139,5	137,8
	B	136,3	129,3	124,3	111,9	105,5							
skupu żywca rzeźnego wołowego (bez cieląt):													
poprzedni miesiąc = 100 .....	A	83,0	113,4	98,9	98,3	102,4	93,4	103,0	99,7	102,7	103,8	93,6	102,8
	B	103,7	99,5	102,1	96,2	99,0							
analogiczny miesiąc poprzedniego roku = 100 .....	A	123,7	126,0	124,8	119,8	121,4	119,9	129,8	123,0	117,0	119,9	97,0	92,1
	B	115,1	101,0	104,3	102,0	98,7							
skupu żywca rzeźnego wieprzowego:													
poprzedni miesiąc = 100 .....	A	93,3	99,8	98,4	101,2	99,8	106,3	99,4	104,5	104,8	98,8	94,8	98,2
	B	93,9	97,8	98,4	101,8	98,4							
analogiczny miesiąc poprzedniego roku = 100 .....	A	136,9	134,1	124,2	113,1	112,4	117,1	111,0	112,9	117,6	113,7	107,8	98,5
	B	99,2	97,3	97,2	97,8	96,5							
Relacje cen skupu <sup>a</sup> żywca wieprzowego do cen targowiskowych żyta .....													
	A	6,3	6,4	5,8	6,8	5,9	7,0	6,5	7,3	6,9	8,0	7,1	6,8
	B	6,6	6,2	6,4	5,9	6,8							
Produkcja sprzedana przemysłu <sup>b</sup> (w cenach stałych):													
poprzedni miesiąc = 100 .....	A	106,6	98,1	109,6	91,2	103,4	104,3	95,1	103,8	107,0	105,1	90,9	99,7
	B	95,3	100,3	110,2	98,0*	99,6							
analogiczny miesiąc poprzedniego roku = 100 .....	A	115,5	108,2	99,3	103,7	101,6	106,1	101,6	100,6	97,7	108,0	101,0	113,1
	B	101,1	103,4	104,0	111,8*	107,7							
Produkcja budowlano-montażowa <sup>b</sup> (w cenach bieżących):													
poprzedni miesiąc = 100 .....	A	32,4	93,3	135,4	107,6	121,8	176,3	63,8	106,4	121,2	100,9	100,7	145,8
	B	22,0	116,8	117,8	104,1	132,6							
analogiczny miesiąc poprzedniego roku = 100 .....	A	116,1	104,8	94,4	100,8	84,3	142,4	92,4	96,9	86,9	96,7	95,2	115,6
	B	78,4	98,2	85,4	82,6	89,9							

a Ceny bieżące bez VAT. b W przedsiębiorstwach, w których liczba pracujących przekracza 9 osób. \* Dane zostały zmienione w stosunku do już opublikowanych.

**WYBRANE DANE O WOJEWÓDZTWIE PODKARPACKIM (dok.)**

WYSZCZEGÓLNIENIE A – 2012 r. B – 2013 r.		I	II	III	IV	V	VI	VII	VIII	IX	X	XI	XII
Mieszkania oddane do użytkowania (od początku roku)	A	458	978	1535	2045	2490	2991	3553	3976	4436	5050	5561	6526
	B	574	942	1572	2025*	2416							
analogiczny okres poprzedniego roku = 100 .....	A	110,9	92,0	99,9	107,0	111,9	119,0	116,4	113,4	113,3	113,3	111,7	114,7
	B	125,3	96,3	102,4	99,0	97,0							
Sprzedaż detaliczna towarów <sup>a</sup> (w cenach bieżących):													
poprzedni miesiąc = 100 .....	A	76,3	99,5	119,0	98,8	105,7	98,6	104,6	100,1	95,2	102,2	94,1	104,9
	B	79,7	99,1	116,1	102,1	105,1							
analogiczny miesiąc poprzedniego roku = 100 .....	A	111,2	109,2	110,4	103,4	107,7	106,2	108,7	101,3	96,5	97,5	101,1	93,6
	B	97,8	97,4	95,1	98,3	97,7							
Wskaźnik rentowności obrotu w przedsiębiorstwach <sup>b</sup> :													
brutto <sup>c</sup> (w %) .....	A	.	.	4,7	.	.	4,6	.	.	4,5	.	.	4,2
	B	.	.	4,5	.	.							
netto <sup>d</sup> (w %) .....	A	.	.	3,9	.	.	3,9	.	.	3,9	.	.	3,6
	B	.	.	3,6	.	.							
Nakłady inwestycyjne przedsiębiorstw <sup>b</sup> (w mln zł; ceny bieżące) .....													
	A	.	.	461,9	.	.	1162,1	.	.	2008,0	.	.	2967,0
	B	.	.	481,6	.	.							
analogiczny okres poprzedniego roku = 100 (ceny bieżące) .....	A	.	.	122,2	.	.	126,6	.	.	131,4	.	.	111,7
	B	.	.	104,3	.	.							
Podmioty gospodarki narodowej <sup>e</sup> w rejestrze REGON (stan w końcu okresu).....													
	A	150264	150500	151008	151563	152186	152563	152835	153253	153692	154275	154867	155034
	B	154878	155082	155405	155836	156372							
w tym spółki handlowe .....	A	8037	8089	8126	8185	8224	8257	8309	8379	8442	8504	8576	8660
	B	8734	8795	8876	8954	9016							
w tym z udziałem kapitału zagranicznego .....	A	1048	1055	1065	1071	1077	1082	1090	1107	1122	1132	1144	1157
	B	1166	1173	1190	1204	1210							

a W przedsiębiorstwach, w których liczba pracujących przekracza 9 osób. b W przedsiębiorstwach, w których liczba pracujących przekracza 49 osób.; dane są prezentowane narastająco. c Relacja wyniku finansowego brutto do przychodów z całokształtu działalności. d Relacja wyniku finansowego netto do przychodów z całokształtu działalności. e Bez osób prowadzących gospodarstwa indywidualne w rolnictwie. \* Dane zostały zmienione w stosunku do już opublikowanych.