



URZĄD STATYSTYCZNY W RZESZOWIE
ul. Jana III Sobieskiego 10, 35-959 Rzeszów



Kontakt: e-mail: SekretariatUSRze@stat.gov.pl;
tel.: (17) 85 352 10, 85 352 19
faks: (17) 853 51 57

Internet: <http://www.stat.gov.pl/rzesz>

KOMUNIKAT O SYTUACJI SPOŁECZNO-GOSPODARCZEJ WOJEWÓDZTWA PODKARPACKIEGO W CZERWCU 2013 R.

Nr 6/2013

opublikowany 26.07.2013

- ⇒ Przeciętne zatrudnienie w sektorze przedsiębiorstw zmniejszyło się w skali roku (o 2,0%), a utrzymało się na poziomie poprzedniego miesiąca.
- ⇒ Stopa bezrobocia rejestrowanego wyniosła 15,5% i była wyższa w porównaniu z analogicznym miesiącem 2012 r., a obniżyła się w stosunku do maja br.
- ⇒ Przeciętne miesięczne wynagrodzenie brutto w sektorze przedsiębiorstw wzrosło w ujęciu rocznym (o 4,4%), a obniżyło się w porównaniu z poprzednim miesiącem (o 1,4%).
- ⇒ W odniesieniu do czerwca 2012 r. wzrosły ceny większości artykułów żywnościowych. Podrożały również usługi związane z użytkowaniem mieszkania.
- ⇒ Ceny skupu pszenicy, ziemniaków i mleka były wyższe niż przed rokiem. W porównaniu z majem br. wyższe były ceny skupu ziemniaków i żywca wieprzowego. W obrocie targowiskowym, w odniesieniu do czerwca 2012 r., więcej płacono za pszenicę i ziemniaki. Ceny notowane na targowiskach w czerwcu br. były niższe w porównaniu z majem br. (oprócz żyta).
- ⇒ Produkcja sprzedana przemysłu była wyższa zarówno w porównaniu z analogicznym miesiącem poprzedniego roku (o 10,6%), jak i z majem br. (o 6,5%).
- ⇒ Niższa niż przed rokiem była sprzedaż produkcji budowlano-montażowej (o 10,3%).
- ⇒ Liczba mieszkań oddanych do użytkowania wzrosła w stosunku do czerwca ub. roku (o 6,8%). Najwięcej mieszkań przekazali inwestorzy indywidualni.
- ⇒ Sprzedaż detaliczna w skali roku była niższa o 2,4% (wobec wzrostu o 6,2% przed rokiem) i o 1,5% w porównaniu z majem br.

SPIS TREŚCI

Strona

RYNEK PRACY	4
WYNAGRODZENIA.....	9
CENY DETALICZNE	11
ROLNICTWO.....	13
PRZEMYSŁ I BUDOWNICTWO.....	16
BUDOWNICTWO MIESZKANIOWE	19
RYNEK WEWNĘTRZNY	21
WYBRANE DANE O WOJEWÓDZTWIE PODKARPACKIM.....	23

UWAGI OGÓLNE

Prezentowane w Komunikacie dane:

- o zatrudnieniu, wynagrodzeniach oraz o produkcji sprzedanej przemysłu i budownictwa, produkcji budowlano-montażowej, a także o sprzedaży detalicznej i hurtowej towarów dotyczą podmiotów gospodarczych, w których liczba pracujących przekracza 9 osób,
- o sektorze przedsiębiorstw, dotyczą podmiotów prowadzących działalność gospodarczą w zakresie: leśnictwa i pozyskiwania drewna; rybołówstwa w wodach morskich; górnictwa i wydobywania; przetwórstwa przemysłowego; wytwarzania i zaopatrywania w energię elektryczną, gaz, parę wodną, gorącą wodę i powietrze do układów klimatyzacyjnych; dostawy wody; gospodarowania ściekami i odpadami oraz działalności związanej z rekultywacją; budownictwa; handlu hurtowego i detalicznego; naprawy pojazdów samochodowych, włączając motocykle; transportu i gospodarki magazynowej; działalności związanej z zakwaterowaniem i usługami gastronomicznymi; informacji i komunikacji; działalności związanej z obsługą rynku nieruchomości; działalności prawniczej, rachunkowo-księgowej i doradztwa podatkowego, działalności firm centralnych (head offices); doradztwa związanego z zarządzaniem; działalności w zakresie architektury i inżynierii; badań i analiz technicznych; reklamy, badania rynku i opinii publicznej; pozostałej działalności profesjonalnej, naukowej i technicznej; działalności w zakresie usług administrowania i działalności wspierającej; działalności związanej z kulturą, rozrywką i rekreacją; naprawy i konserwacji komputerów i artykułów użytku osobistego i domowego; pozostałej indywidualnej działalności usługowej,
- o cenach detalicznych dotyczą towarów żywnościowych i nieżywnościowych oraz usług, które pochodzą z notowań cen prowadzonych przez ankierów w wybranych punktach sprzedaży, w wytypowanych rejonach badania cen; ceny żywności notowane są raz w miesiącu z wyjątkiem owoców i warzyw, w zakresie których notowania cen prowadzone są dwa razy w miesiącu,
- o skupie produktów rolnych obejmują skup od producentów z terenu województwa realizowany przez osoby prawne i samodzielne jednostki organizacyjne niemające osobowości prawnej oraz w okresie półrocznym przez osoby fizyczne prowadzące skup o wartości przekraczającej 10 tys. zł; ceny podano bez podatku VAT,
- o cenach na targowiskach dotyczą cen uzyskiwanych przy sprzedaży produktów wytworzonych we własnym gospodarstwie rolnym w transakcjach między rolnikami i ludnością nierolniczą notowanych przez ankierów stałych na wytypowanych targowiskach rolnych,
- o wynikach finansowych przedsiębiorstw oraz nakładach inwestycyjnych dotyczą podmiotów gospodarczych prowadzących księgi rachunkowe (z wyjątkiem przedsiębiorstw rolnictwa, leśnictwa, łowiectwa i rybactwa, działalności finansowej i ubezpieczeniowej oraz szkół wyższych), w których liczba pracujących przekracza 49 osób.

Dane w ujęciu wartościowym wyrażone są w cenach bieżących i stanowią podstawę dla obliczenia wskaźników struktury. Wskaźniki dynamiki zaprezentowano na podstawie wartości w cenach bieżących, z wyjątkiem przemysłu, dla którego wskaźniki dynamiki podano na podstawie wartości w cenach stałych (średnie ceny bieżące 2010 r.).

Liczby względne (wskaźniki, odsetki) wyliczono na podstawie danych bezwzględnych, wyrażonych z większą dokładnością niż podane w tekście i tablicach.

Dane prezentuje się w układzie Polskiej Klasyfikacji Działalności — PKD 2007.

POLSKA KLASYFIKACJA DZIAŁALNOŚCI 2007 (PKD 2007)

skrót	pełna nazwa
	sekcje
wytwarzanie i zaopatrywanie w energię elektryczną, gaz, parę wodną i gorącą wodę	wytwarzanie i zaopatrywanie w energię elektryczną, gaz, parę wodną, gorącą wodę i powietrze do układów klimatyzacyjnych
dostawa wody; gospodarowanie ściekami i odpadami; rekultywacja	dostawa wody; gospodarowanie ściekami i odpadami oraz działalność związana z rekultywacją
handel; naprawa pojazdów samochodowych	handel hurtowy i detaliczny; naprawa pojazdów samochodowych, włączając motocykle
zakwaterowanie i gastronomia	działalność związana z zakwaterowaniem i usługami gastronomicznymi
obsługa rynku nieruchomości	działalność związana z obsługą rynku nieruchomości
administrowanie i działalność wspierająca	działalność w zakresie usług administrowania i działalność wspierająca
	działy
produkcja wyrobów z drewna, korka, słomy i wikliny	produkcja wyrobów z drewna, oraz korka z wyłączeniem mebli; produkcja wyrobów ze słomy i materiałów używanych do wyplatania
produkcja wyrobów z metali	produkcja metalowych wyrobów gotowych, z wyłączeniem maszyn i urządzeń
produkcja maszyn i urządzeń	produkcja maszyn i urządzeń, gdzie indziej niesklasyfikowana
produkcja pojazdów samochodowych, przyczep i naczep	produkcja pojazdów samochodowych, przyczep i naczep, z wyłączeniem motocykli
budowa budynków	roboty budowlane związane ze wznoszeniem budynków
budowa obiektów inżynierii lądowej i wodnej	roboty związane z budową obiektów inżynierii lądowej i wodnej

ZNAKI UMOWNE

Kreska (–) –	zjawisko nie wystąpiło.
Kropka (.) –	zupełny brak informacji albo brak informacji wiarygodnych.
Znak (x) –	wypełnienie pozycji jest niemożliwe lub niecelowe.
Znak (*) –	oznacza, że dane zostały zmienione w stosunku do już opublikowanych.
Znak (Δ) –	oznacza, że nazwy zostały skrócone w stosunku do obowiązującej klasyfikacji.

Dane charakteryzujące województwo podkarpackie można również znaleźć w publikacjach statystycznych wydawanych przez US w Rzeszowie oraz w publikacjach ogólnopolskich GUS.

Przy publikowaniu danych US prosimy o podanie źródła.

RYNEK PRACY

W czerwcu 2013 r. **przeciętne zatrudnienie** w sektorze przedsiębiorstw wyniosło 223,9 tys. osób i utrzymało się na poziomie miesiąca poprzedniego, a w stosunku do czerwca 2012 r. zmniejszyło się o 2,0% (wobec spadku o 1,3% przed rokiem). W kraju przeciętne zatrudnienie, w porównaniu z analogicznym miesiącem ub. roku, było niższe o 0,8%, a wyższe o 0,2% niż w poprzednim miesiącu.

W odniesieniu do czerwca 2012 r. niższe zatrudnienie odnotowano w większości sekcji. Najbardziej obniżyło się w górnictwie i wydobywaniu (o 27,2%) oraz działalności profesjonalnej, naukowej i technicznej (o 20,1%), a nieco mniej w zakwaterowaniu i gastronomii (o 8,6%), budownictwie (o 4,4%), handlu; naprawie pojazdów samochodowych (o 4,1%). Wzrost zatrudnienia wystąpił m.in. w dostawie wody; gospodarowaniu ściekami i odpadami; rekultywacji (o 4,1%) oraz obsłudze rynku nieruchomości (o 2,4%).

Przeciętne zatrudnienie w sektorze przedsiębiorstw kształtowało się następująco:

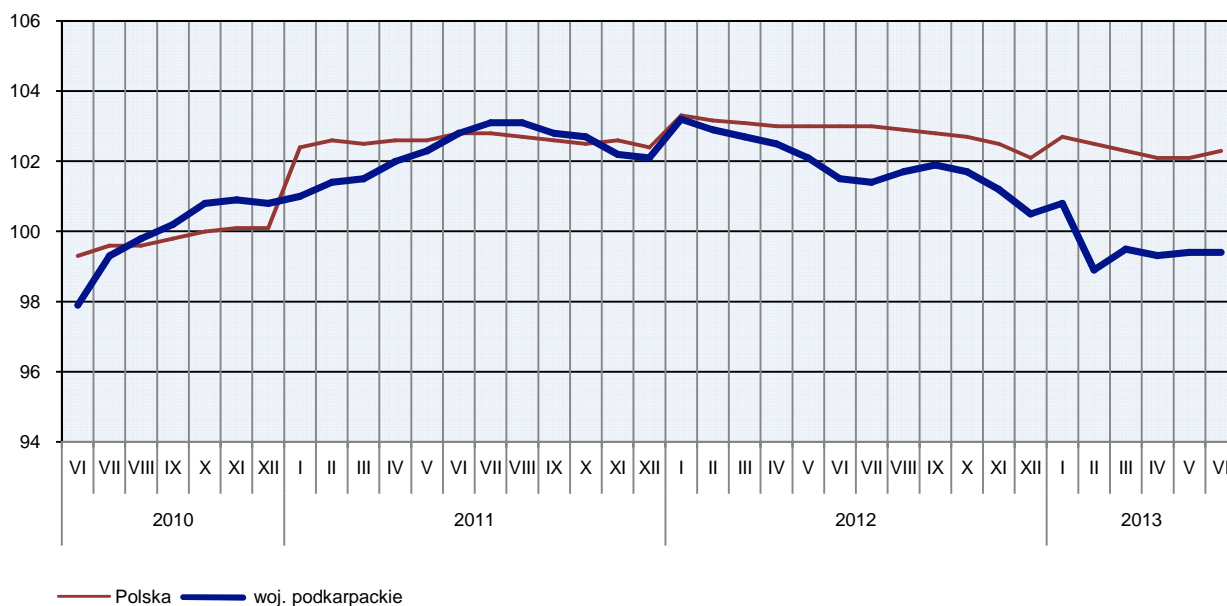
Wyszczególnienie	VI 2013		I–VI 2013	
	w tys.	VI 2012 = 100	w tys.	I–VI 2012 = 100
O g ó ł e m	223,9	98,0	223,8	96,8
w tym:				
Przemysł	117,7	99,0	117,6	98,5
z tego:				
górnictwo i wydobywanie	1,3	72,8	1,4	78,8
przetwórstwo przemysłowe	108,0	99,3	107,8	98,5
wytwarzanie i zaopatrywanie w energię elektryczną, gaz, parę wodną i gorącą wodę ^Δ	3,6	98,8	3,6	98,0
dostawa wody; gospodarowanie ściekami i odpadami; rekultywacja ^Δ	4,8	104,1	4,8	104,6
Budownictwo	20,1	95,6	20,1	96,5
Handel; naprawa pojazdów samochodowych ^Δ	45,9	95,9	46,0	92,5
Transport i gospodarka magazynowa	8,8	100,7	8,9	101,5
Zakwaterowanie i gastronomia ^Δ	2,6	91,4	2,7	93,0
Obsługa rynku nieruchomości ^Δ	3,6	102,4	3,6	93,7
Działalność profesjonalna, naukowa i techniczna ^a	3,2	79,9	3,2	78,9
Administrowanie i działalność wspierająca ^Δ	9,7	101,1	9,3	97,9

^a Nie obejmuje działów: Badania naukowe i prace rozwojowe oraz Działalność weterynaryjna.

W stosunku do maja br. zatrudnienie wzrosło w sześciu sekcjach (na 15 występujących). Wyższe niż przed miesiącem było zatrudnienie m.in. w administrowaniu i działalności wspierającej (o 2,9%), działalności profesjonalnej, naukowej i technicznej (o 0,9%), wytwarzaniu i zaopatrywaniu w energię elektryczną, gaz, parę wodną i gorącą wodę (o 0,8%) oraz w dostawie wody; gospodarowaniu ściekami i odpadami; rekultywacji (o 0,5%). Spadek zatrudnienia wystąpił m.in. w zakwaterowaniu i gastronomii (o 3,1%) oraz transporcie i gospodarce magazynowej (o 0,8%). W przetwórstwie przemysłowym, którego udział w zatrudnieniu ogółem wynosi 48,2%, przeciętne zatrudnienie utrzymało się na poziomie miesiąca poprzedniego.

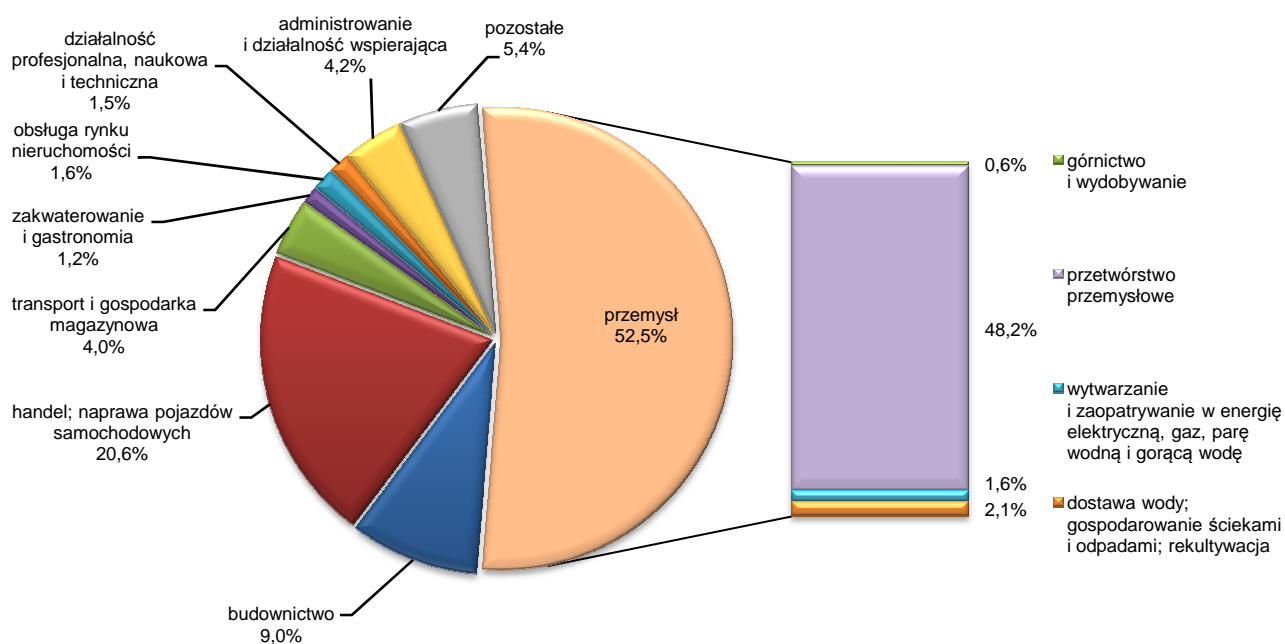
DYNAMIKA PRZECIĘTNEGO ZATRUDNIENIA W SEKTORZE PRZEDSIĘBIORSTW

(przeciętna miesięczna 2010 = 100)



W I półroczu br. przeciętne zatrudnienie w sektorze przedsiębiorstw ukształtowało się na poziomie 223,8 tys. osób i było o 3,2% niższe niż w analogicznym okresie ub. roku. Spadek przeciętnego zatrudnienia zanotowano m.in. w górnictwie i wydobywaniu (o 21,2%), działalności profesjonalnej, naukowej i technicznej (o 21,1%), handlu; naprawie pojazdów samochodowych (o 7,5%), zakwaterowaniu i gastronomii (o 7,0%), obsłudze rynku nieruchomości (o 6,3%) oraz budownictwie (o 3,5%). Wzrost zatrudnienia wystąpił m.in. w dostawie wody; gospodarowaniu ściekami i odpadami; rekultywacji (o 4,6%) oraz transporcie i gospodarce magazynowej (o 1,5%).

STRUKTURA PRZECIĘTNEGO ZATRUDNIENIA W SEKTORZE PRZEDSIĘBIORSTW WEDŁUG SEKCJI W OKRESIE STYCZEŃ-CZERWIEC 2013 R.



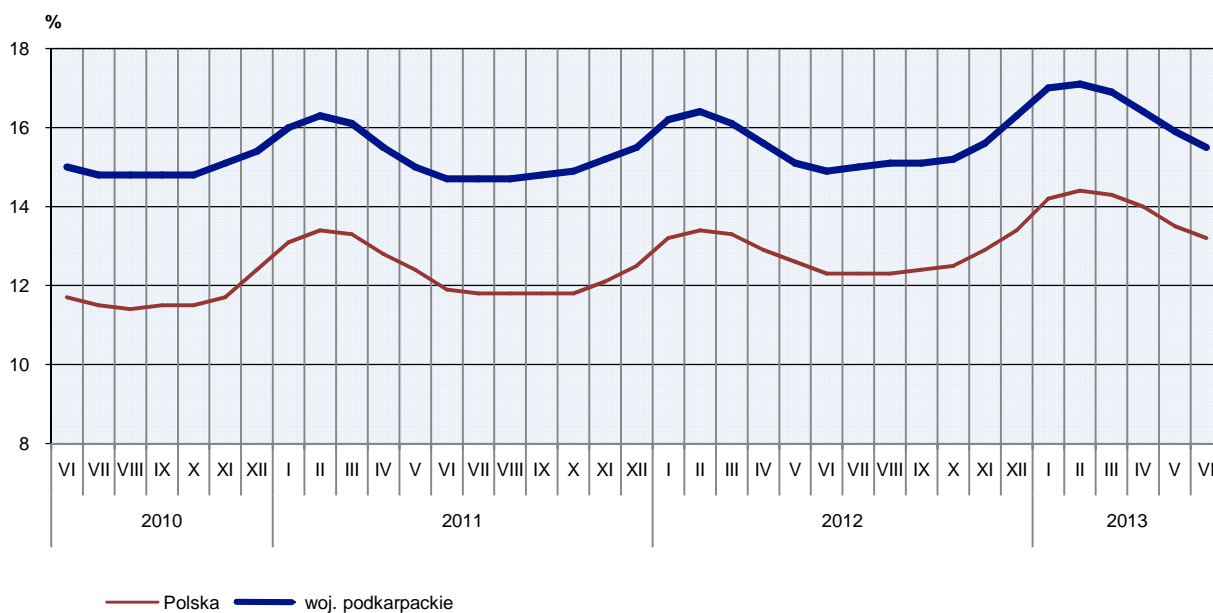
W końcu czerwca br. liczba **bezrobotnych zarejestrowanych** w urzędach pracy wyniosła 145,8 tys. osób i była niższa o 4,6 tys. osób (o 3,1%) niż w poprzednim miesiącu, a o 6,1 tys. osób (o 4,3%) większa niż w czerwcu ub. roku. Kobiety stanowiły 50,0% ogółu zarejestrowanych bezrobotnych (przed rokiem 52,1%).

Liczba bezrobotnych i stopa bezrobocia kształtowały się następująco:

Wyszczególnienie	2012	2013	
	VI	V	VI
Bezrobotni zarejestrowani (stan w końcu miesiąca) w tys.	139,7	150,4	145,8
Bezrobotni nowo zarejestrowani (w ciągu miesiąca) w tys.	11,0	10,7	11,1
Bezrobotni wyrejestrowani (w ciągu miesiąca) w tys.	13,3	16,6	15,8
Stopa bezrobocia rejestrowanego (stan w końcu miesiąca) w %	14,9	15,9	15,5

Stopa bezrobocia rejestrowanego ukształtowała się na poziomie 15,5% i była niższa o 0,4 p. proc. w odniesieniu do poprzedniego miesiąca, a wyższa o 0,6 p. proc. w odniesieniu do czerwca ub. roku. W rankingu województw podkarpackie pod względem wysokości stopy bezrobocia plasowało się na 13 miejscu (najniższą stopę bezrobocia zanotowano w województwie wielkopolskim – 9,7%, a najwyższą w warmińsko-mazurskim – 20,2%). W kraju stopa bezrobocia wyniosła 13,2%, wobec 12,3% przed rokiem.

STOPA BEZROBOCIA REJESTROWANEGO Stan w końcu miesiąca



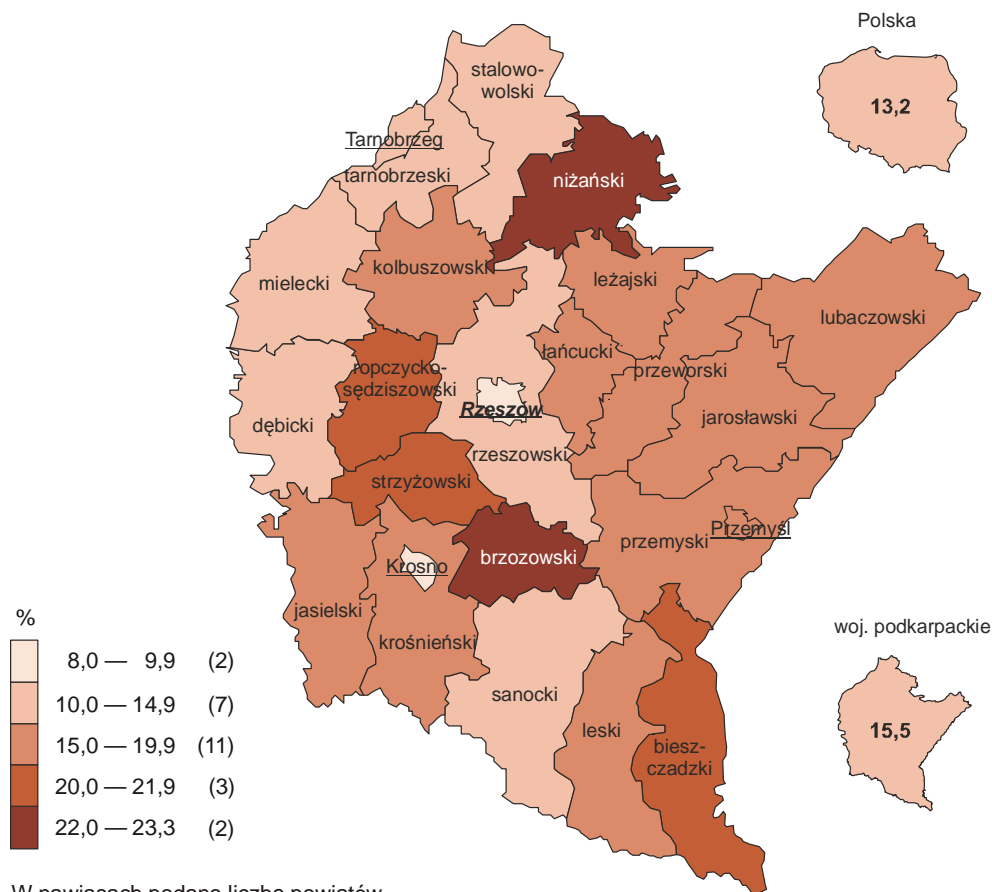
Najwyższa stopa bezrobocia w końcu czerwca 2013 r. wystąpiła w powiatach: niżańskim (23,3%) oraz brzozowskim (22,4%), zaś najniższy jej poziom odnotowano w Krośnie i Rzeszowie (odpowiednio 8,0% i 8,3%).

W porównaniu z czerwcem 2012 r. najwyższy wzrost stopy bezrobocia w województwie podkarpackim wystąpił w powiecie łańcuckim (o 1,7 p. proc.), zaś największy spadek zanotowano w powiecie mieleckim (o 1,4 p. proc.).

W porównaniu z miesiącem ubiegłym spadek stopy bezrobocia zanotowano we wszystkich dwudziestu pięciu powiatach województwa podkarpackiego, z czego największy w powiecie tarnobrzesckim (o 0,9 p. proc.) i lubaczowskim (o 0,8 p. proc.).

STOPA BEZROBOCIA REJESTROWANEGO WEDŁUG POWIATÓW W 2013 R.

Stan w końcu czerwca



W czerwcu br. w urzędach pracy **zarejestrowano** 11,1 tys. osób bezrobotnych, tj. o 4,2% więcej niż przed miesiącem i o 1,1% więcej niż przed rokiem. Udział osób rejestrujących się po raz kolejny w nowo zarejestrowanych ogółem zwiększył się w stosunku do czerwca ub. roku (o 2,0 p. proc. do 77,5%). Zwiększył się także odsetek osób bez doświadczenia zawodowego (o 0,8 p. proc. do 35,4%), absolwentów (o 1,1 p. proc. do 16,5%) oraz zwolnionych z przyczyn dotyczących zakładu pracy (o 1,8 p. proc. do 5,9%). **Stopa napływu bezrobotnych** do urzędów pracy (stosunek nowo zarejestrowanych do liczby aktywnych zawodowo) wyniosła 1,2%.

W czerwcu br. z ewidencji bezrobotnych **wyrejestrowano** 15,8 tys. osób, tj. o 5,0% mniej niż w poprzednim miesiącu, a o 19,0% więcej niż w czerwcu ub. roku. Z tytułu podjęcia pracy (główniej przyczyny wyrejestrowania) z rejestru bezrobotnych wyłączono 7,1 tys. osób (przed rokiem 5,7 tys.). Udział tej kategorii osób w ogólnej liczbie wyrejestrowanych zwiększył się o 1,9 p. proc. w ujęciu rocznym (do 44,9%).

Spośród osób wykreślonych z ewidencji wzrósł odsetek osób, które utraciły status bezrobotnego w związku z rozpoczęciem szkolenia lub stażu u pracodawców (o 3,6 p. proc. do 14,6%) oraz osób, które nabyły prawa emerytalne lub rentowe (o 0,7 p. proc. do 1,6%). Zmniejszył się natomiast udział osób, które

nie potwierdziły gotowości do podjęcia pracy (o 5,0 p. proc. do 27,3%) oraz osób, które dobrowolnie zrezygnowały ze statusu bezrobotnego (o 1,6 p. proc. do 4,4%). **Stopa odpływu bezrobotnych** z urzędów pracy (stosunek liczby bezrobotnych wyrejestrowanych w danym miesiącu do liczby bezrobotnych na koniec ub. miesiąca) wyniosła 10,5%.

W końcu czerwca br. **bez prawa do zasiłku** pozostawało 125,5 tys. bezrobotnych, a ich udział w ogólnej liczbie bezrobotnych w porównaniu z analogicznym miesiącem ub. roku zwiększył się o 0,5 p. proc do 86,1%.

Bezrobotni będący **w szczególnej sytuacji na rynku pracy** w końcu czerwca br. stanowili 91,7% ogółu bezrobotnych (przed rokiem 91,9%). Do bezrobotnych w szczególnej sytuacji na rynku pracy zaliczane są m.in. osoby długotrwale bezrobotne¹, których udział w liczbie zarejestrowanych ogółem zmniejszył się w skali roku (o 0,2 p. proc. do 58,3%). Mniejszy był także udział osób bezrobotnych do 25 roku życia (o 1,2 p. proc. do 20,7%). Zwiększył się natomiast udział osób bezrobotnych powyżej 50 roku życia (o 0,3 p. proc. do 18,5%) oraz osób samotnie wychowujących co najmniej jedno dziecko w wieku do 18 roku życia (o 0,2 p. proc. do 5,4%).

Wybrane kategorie bezrobotnych^a będących w szczególnej sytuacji na rynku pracy:

Wyszczególnienie	2012		2013	
	VI	V	VI	
	w odsetkach			
Bezrobotni:				
do 25 roku życia	21,9	21,0	20,7	
powyżej 50 roku życia	18,2	18,2	18,5	
długotrwale	58,5	57,5	58,3	
bez kwalifikacji zawodowych	25,8	25,6	25,8	
bez doświadczenia zawodowego	30,6	29,4	29,4	
bez wykształcenia średniego	51,3	50,9	50,7	
samotnie wychowujący co najmniej jedno dziecko w wieku do 18-tego roku życia	5,2	5,3	5,4	
kobiety, które nie podjęły zatrudnienia po urodzeniu dziecka	12,5	12,5	12,8	

^a Stan w końcu miesiąca.

W końcu II kwartału 2013 r. bezrobotni poszukujący pracy ponad rok stanowili 43,9% ogółu bezrobotnych, a ich udział w ogólnej liczbie bezrobotnych, w odniesieniu do analogicznego okresu 2012 r., zmniejszył się o 0,3 p. proc. Osoby pozostające bez pracy do 1 miesiąca stanowiły 7,0% bezrobotnych (rok wcześniej – 7,5%), od 1 do 3 miesięcy – 11,4% (11,1%), od 3 do 6 miesięcy – 16,2% (15,6%), natomiast od 6 do 12 miesięcy – 21,5% (w końcu II kw. 2012 r. – 21,6%).

Największą grupę wśród bezrobotnych stanowiły osoby w wieku od 25 do 34 lat, których odsetek w ogólnej liczbie bezrobotnych w końcu II kwartału 2013 r. wyniósł 31,5%. Osoby w wieku od 18 do 24 lat podobnie jak osoby od 35 do 44 lat stanowiły 20,7% bezrobotnych, od 45 do 54 lat – 17,5%, a powyżej 54 lat – 9,6%.

¹ Do długotrwale bezrobotnych zalicza się osoby pozostające w rejestrze powiatowego urzędu pracy łącznie przez okres 12 miesięcy w okresie ostatnich 2 lat, z wyłączeniem okresów odbywania stażu i przygotowania zawodowego w miejscu pracy.

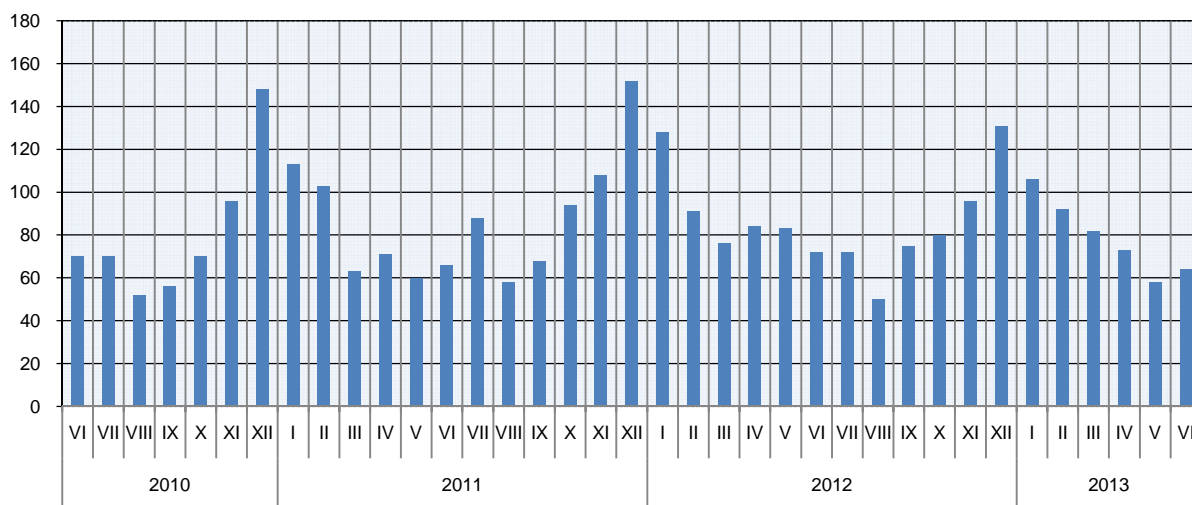
Wykształcenie zasadnicze zawodowe posiadało 30,1% bezrobotnych, policealne i średnie zawodowe 25,5%, a gimnazjalne i niższe 20,7%. Szkoły wyższe ukończyło 13,0% bezrobotnych, a licea ogólnokształcące 10,8%.

W ogólnej liczbie bezrobotnych 23,1% stanowiły osoby dotychczas niepracujące. Wśród bezrobotnych posiadających staż pracy największy odsetek stanowiły osoby ze stażem pracy 1-5 lat (29,5%) oraz ze stażem pracy do 1 roku (20,6%).

W czerwcu br. do urzędów pracy zgłoszono 4787 **ofert zatrudnienia**, tj. o 479 mniej niż przed miesiącem, a o 902 więcej niż przed rokiem. W końcu miesiąca na 1 ofertę pracy przypadało 64 bezrobotnych (przed miesiącem 58, a przed rokiem 72).

BEZROBOTNI NA 1 OFERTĘ PRACY

Stan w końcu miesiąca



Wydatki Funduszu Pracy wyniosły w czerwcu br. 45,5 mln zł, z których 42,5% przeznaczono na zasiłki dla bezrobotnych.

WYNAGRODZENIA

Przeciętne miesięczne wynagrodzenie brutto w sektorze przedsiębiorstw w czerwcu br. ukształtowało się na poziomie 3063,63 zł i było o 4,4% wyższe niż przed rokiem (wobec wzrostu o 3,2% w czerwcu 2012 r.), a o 1,4% niższe w porównaniu z majem br. W Polsce przeciętne miesięczne wynagrodzenie brutto wyniosło 3808,63 zł i wzrosło zarówno w odniesieniu do czerwca 2012 r., jak i w stosunku do poprzedniego miesiąca odpowiednio o 1,4% i o 2,9%.

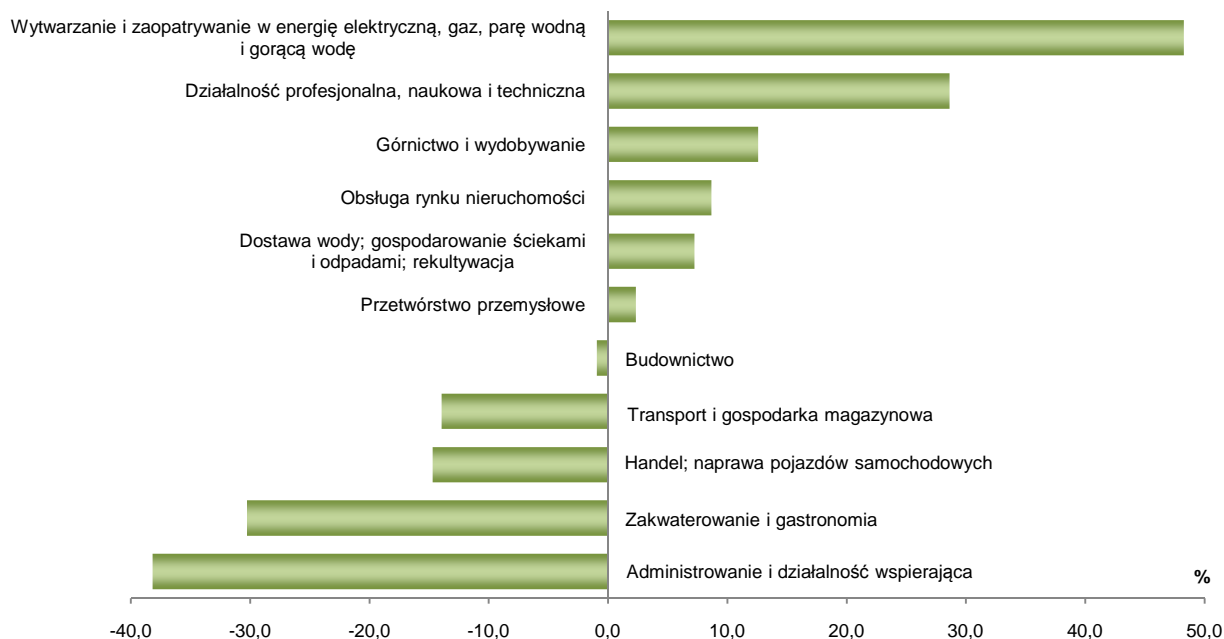
W odniesieniu do czerwca ub. roku wzrost płac odnotowano w większości sekcji. Wysoki wzrost wynagrodzeń wystąpił w zakwaterowaniu i gastronomii (o 18,2%) oraz administrowaniu i działalności wspierającej (o 11,4%), a nieco niższy w transporcie i gospodarce magazynowej (o 6,0%), działalności profesjonalnej, naukowej i technicznej (o 5,9%), przetwórstwie przemysłowym i budownictwie (po 5,6%). Płace obniżyły się w trzech sekcjach, w tym w górnictwie i wydobywaniu (o 16,3%).

Przeciętne miesięczne wynagrodzenia brutto w sektorze przedsiębiorstw kształtowały się następująco:

Wyszczególnienie	VI 2013		I–VI 2013	
	w zł	VI 2012 = 100	w zł	I–VI 2012 = 100
O g ó ł e m	3063,63	104,4	3079,33	103,8
w tym:				
Przemysł.....	3188,13	104,8	3207,66	102,8
z tego:				
górnictwo i wydobywanie	3449,43	83,7	3411,68	85,2
przetwórstwo przemysłowe.....	3135,15	105,6	3157,77	103,2
wytwarzanie i zaopatrywanie w energię elektryczną, gaz, parę wodną i gorącą wodę ^a	4542,08	103,0	4573,41	103,6
dostawa wody; gospodarowanie ściekami i odpadami; rekultywacja ^a	3285,40	101,4	3235,51	101,5
Budownictwo.....	3035,01	105,6	3006,64	106,1
Handel; naprawa pojazdów samochodowych ^Δ	2613,35	105,1	2597,76	105,1
Transport i gospodarka magazynowa	2636,48	106,0	2604,18	104,2
Zakwaterowanie i gastronomia ^Δ	2136,99	118,2	2151,06	116,5
Obsługa rynku nieruchomości ^Δ	3329,25	103,7	3350,85	112,8
Działalność profesjonalna, naukowa i techniczna ^a	3940,77	105,9	3789,90	103,8
Administrowanie i działalność wspierająca ^Δ	1893,84	111,4	1866,67	110,1

^a Nie obejmuje działań: Badania naukowe i prace rozwojowe oraz Działalność weterynaryjna.

ODCHYLENIA WZGLĘDNE PRZECIĘTNYCH MIESIĘCZNYCH WYNAGRODZEŃ BRUTTO OD ŚREDNIEGO WYNAGRODZENIA W WOJEWÓDZTWIE WEDŁUG WYBRANYCH SEKCJI W CZERWCU 2013 R.



W porównaniu z majem br. spadek wynagrodzeń wystąpił m.in. w działalności profesjonalnej, naukowej i technicznej (o 3,0%), przetwórstwie przemysłowym (o 2,3%) oraz w dostawie wody; gospodarowaniu ściekami i odpadami; rekultywacji (o 0,6%), natomiast wzrost przeciętnego miesięcznego wynagrodzenia brutto zanotowano m.in. w wytwarzaniu i zaopatrywaniu w energię elektryczną, gaz, parę wodną i gorącą wodę (o 4,9%), zakwaterowaniu i gastronomii (o 1,8%) oraz transporcie i gospodarce magazynowej (o 1,1%).

DYNAMIKA PRZECIĘTNEGO MIESIĘCZNEGO WYNAGRODZENIA BRUTTO W SEKTORZE PRZEDSIĘBIORSTW

(przeciętna miesięczna 2010 = 100)



W I półroczu br. przeciętne miesięczne wynagrodzenie brutto w sektorze przedsiębiorstw wyniosło 3079,33 zł i było o 3,8% wyższe niż w analogicznym okresie ub. roku. Wysoki wzrost przeciętnych wynagrodzeń wystąpił w zakwaterowaniu i gastronomii (o 16,5%), obsłudze rynku nieruchomości (o 12,8%), administrowaniu i działalności wspierającej (o 10,1%), budownictwie (o 6,1%) oraz handlu; naprawie pojazdów samochodowych (o 5,1%). Spadek przeciętnego wynagrodzenia odnotowano w pięciu sekcjach, w tym w górnictwie i wydobywaniu o 14,8%.

CENY DETALICZNE

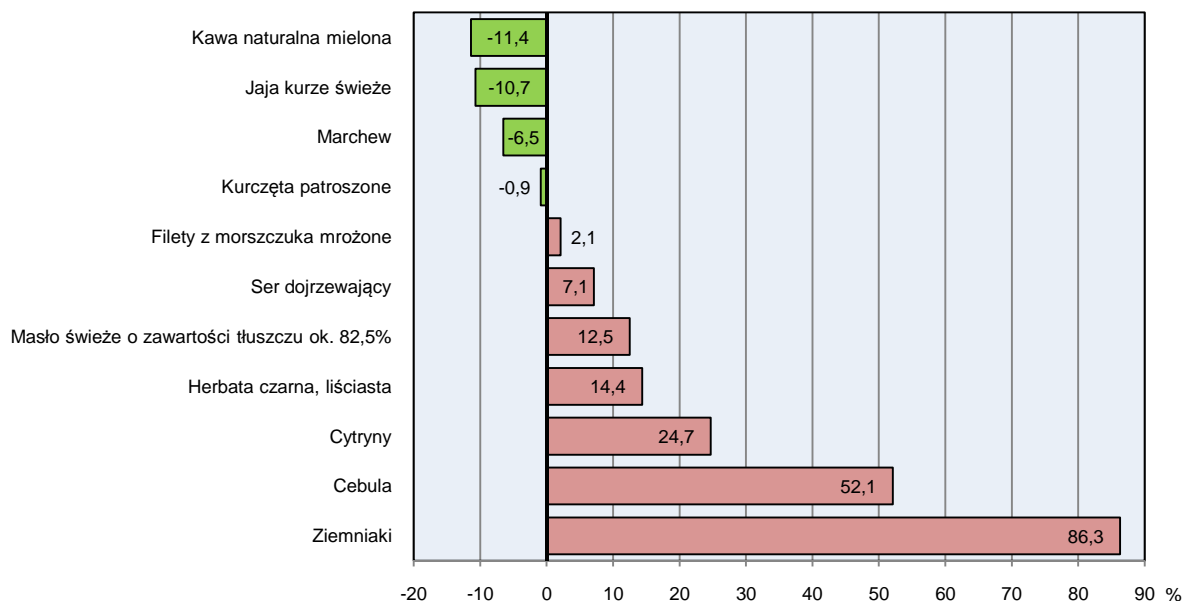
W czerwcu 2013 r. ceny większości artykułów żywnościowych były wyższe niż w analogicznym okresie roku poprzedniego. Droższa była szynka wieprzowa gotowana (o 10,7%), kiełbasa wędzona (o 3,2%) oraz kasza jęczmienna (o 9,7%). Znacznie tańszy był ryż (o 7,5%) oraz mięso wieprzowe z kością – schab środkowy (o 6,4%).

W grupie „mleko, sery i jaja” najwyższy wzrost cen dotyczył śmietany o zawartości tłuszczu 18% (o 8,1%) oraz sera dojrzewającego (o 7,1%). Tańsze były jaja kurze świeże (o 10,7%). Z grupy „oleje i pozostałe tłuszcze” droższe było masło świeże o zawartości tłuszczu ok. 82,5% (o 12,5%) oraz margaryna (o 7,9%).

Wśród warzyw i owoców droższe niż w czerwcu 2012 r. były ziemniaki (o 86,3%), cebula (o 52,1%) i cytryny (o 24,7%). Tańsza była marchew (o 6,5%).

Wśród pozostałych artykułów cena herbaty czarnej liściastej wzrosła (o 14,4%). Odnotowano spadek cen cukru białego kryształ (o 7,7%) oraz kawy naturalnej mielonej (o 11,4%).

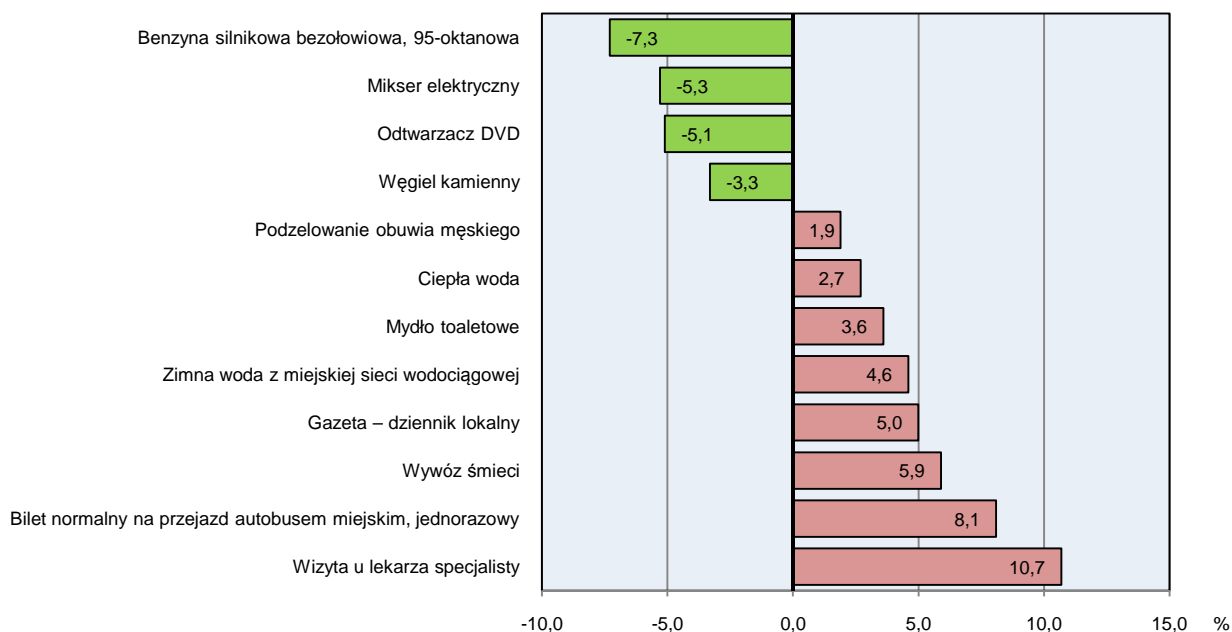
ZMIANY CEN DETALICZNYCH WYBRANYCH ARTYKUŁÓW ŻYWNOŚCIOWYCH W CZERWCU 2013 R.
(wzrost/spadek w stosunku do analogicznego okresu roku poprzedniego)



W porównaniu z czerwcem 2012 r. podróżowały usługi związane z użytkowaniem mieszkania. Zanotowano wzrost opłat za wywóz śmieci (o 5,9%), zaopatrzenie w zimną wodę z miejskiej sieci wodociągowej (o 4,6%) oraz za zaopatrzenie w ciepłą wodę (o 2,7%).

Wśród towarów i usług związanych z transportem wzrosła cena biletu normalnego na przejazd jednorazowy autobusem miejskim (o 8,1%), natomiast niższa była cena benzyny silnikowej bezołowiowej (95-oktanowej) o 7,3% oraz oleju napędowego (o 5,9%).

ZMIANY CEN DETALICZNYCH WYBRANYCH TOWARÓW NIEŻYWNOŚCIOWYCH I USŁUG KONSUMPCYJNYCH W CZERWCU 2013 R.
(wzrost/spadek w stosunku do analogicznego okresu roku poprzedniego)



ROLNICTWO

Na rynku rolnym w czerwcu 2013 r. przeciętne ceny skupu pszenicy, ziemniaków i mleka były wyższe niż przed rokiem, natomiast niższe były ceny skupu żyta, żywca wołowego, wieprzowego i drobiowego. W porównaniu z majem br. odnotowano wzrost cen skupu ziemniaków i żywca wieprzowego. W obrocie targowiskowym, w porównaniu z czerwcem 2012 r., więcej płacono za pszenicę i ziemniaki, a w porównaniu z cenami z maja br. więcej płacono jedynie za żyto. Wskaźnik opłacalności tuczu trzody chlewnej utrzymał się na poziomie miesiąca poprzedniego, a był niższy niż przed rokiem.

W czerwcu br. średnia temperatura powietrza wyniosła 18,5°C i była wyższa o 2,1°C od średniej z lat 1971-2000, przy czym maksymalna temperatura wyniosła 31,9°C, a minimalna 8,4°C. Średnia suma opadów atmosferycznych (143,4 mm) stanowiła 175% normy z wielolecia². Odnotowano 19 dni z opadami.

Warunki agrometeorologiczne w czerwcu br. były niesprzyjające dla wegetacji roślin. W pierwszej dekadzie czerwca wystąpiły opady deszczu o charakterze ciągłym, druga dekada była upalna i lokalnie wystąpiły gwałtowne burze z gradem. Trzecia dekada miesiąca była chłodna i deszczowa. Nadmierna ilość opadów sprzyjała rozwojowi chorób grzybowych zbóż i rzepaku. Stan zbóż jarych jest znacznie gorszy niż przed rokiem. Ze względu na nadmierne uwilgotnienie gleby rośliny są słabo wyrośnięte.

Skup zbóż^a kształtował się następująco:

Wyszczególnienie	VII 2012–VI 2013			VI 2013		
	w tonach	analogiczny okres roku poprzedniego = 100	udział skupu w zbiorach 2012 w %	w tonach	VI 2012 = 100	V 2013 = 100
Ziarno zbóż podstawowych ^b	109973	129,0	16,7	4060	93,2	59,1
w tym:						
pszenica.....	97368	126,2	25,8	3581	96,3	57,4
żyto	4169	127,4	17,7	281	146,4	151,5

^a W okresie styczeń-czerwiec bez skupu realizowanego przez osoby fizyczne. ^b Obejmuje: pszenicę, żyto, jęczmień, owies, pszenżyto; łącznie z mieszankami zbożowymi, bez ziarna siewnego.

Skup zbóż podstawowych (z mieszankami zbożowymi bez ziarna siewnego) w okresie lipiec 2012 r. – czerwiec 2013 r. wyniósł 110,0 tys. ton i był o 29,0% większy niż w analogicznym okresie poprzedniego roku. Skup pszenicy w tym okresie był o 26,2% większy i stanowił 25,8% zbiorów (wobec 22,9% przed rokiem). Żyta skupiono o 27,4% więcej niż w analogicznym okresie poprzedniego sezonu, co stanowiło 17,7% zbiorów (przed rokiem 9,5%).

W czerwcu br. skup zbóż podstawowych był niższy zarówno w skali roku (o 6,8%), jak i w porównaniu z miesiącem poprzednim (o 40,9%). Pszenicy skupiono mniej niż w analogicznym okresie roku poprzedniego (o 3,7%), a w porównaniu z majem br. skup pszenicy był o 42,6% niższy. Skup żyta był wyższy zarówno w skali roku, gdzie odnotowano wzrost o 46,4%, jak i w skali miesiąca (o 51,5%).

² Przeciętne wartości temperatur i opadów ze stacji hydrologiczno-meteorologicznej Instytutu Meteorologii i Gospodarki Wodnej zlokalizowanej w Rzeszowie z lat 1971-2000.

Skup podstawowych produktów zwierzęcych^a kształtował się następująco:

Wyszczególnienie	I-VI 2013		VI 2013		
	w tonach	I-VI 2012 = 100	w tonach	VI 2012 = 100	V 2013 = 100
Żywiec rzeźny ^b	26246	98,8	4468	114,5	113,7
w tym:					
bydło (bez cieląt).....	1470	85,6	347	97,1	170,1
trzoda chlewna	10406	107,3	1692	119,2	101,3
drób	14246	96,1	2417	116,5	118,9
Mleko ^c	50257	106,8	9899	98,3	99,5

^a Bez skupu realizowanego przez osoby fizyczne. ^b Obejmuje bydło, cielęta, trzodę chlewną, owce, konie i drób; w wadze żywej. ^c W tysiącach litrów.

Skup żywca rzeźnego w czerwcu br. w wadze żywej wyniósł 4,5 tys. ton, tj. o 14,5% więcej niż przed rokiem. Większy był skup trzody chlewnej (o 19,2%) i drobiu (o 16,5%). Skup bydła był o 2,9% mniejszy niż przed rokiem.

W skali miesiąca odnotowano wzrost skupu żywca rzeźnego w wadze żywej (o 13,7%). Więcej skupiono bydła (o 70,1%), drobiu (o 18,9%) i trzody chlewnej (o 1,3%).

Skup mleka w czerwcu br. był niższy zarówno w stosunku do analogicznego miesiąca roku poprzedniego (o 1,7%), jak i w porównaniu z majem br. (o 0,5%).

Przeciętne ceny podstawowych produktów rolnych kształtowały się następująco:

Wyszczególnienie	Ceny w skupie					Ceny na targowiskach				
	VI 2013			I-VI 2013		VI 2013			I-VI 2013	
	zł	VI 2012=100	V 2013=100	zł	I-VI 2012=100	zł	VI 2012=100	V 2013=100	zł	I-VI 2012=100
Ziarno zbóż ^a za 1 dt:										
pszenica	86,93	105,3	94,3	93,49	120,0	102,94	116,8	99,6	104,03	118,2
żyto	51,48	87,0	77,4	64,08	107,9	76,00	98,1	104,8	77,96	96,2
Ziemniak ^b za 1 dt	96,78	205,0	131,8	68,33	219,8	87,28	130,0	99,0	85,26	126,7
Żywiec rzeźny za 1 kg wagi żywej:										
w tym:										
bydło (bez cieląt)	5,63	99,3	94,0	6,02	103,1	.	x	x	.	x
trzoda chlewna	5,18	95,9	105,7	5,00	97,5	.	x	x	.	x
drób	4,14	95,4	99,0	3,81	101,1	.	x	x	.	x
Prosię na chów za 1 szt.	.	x	x	x	x	167,08	90,9	89,6	179,78	93,4
Mleko za 1 l	1,14	104,6	99,1	1,14	103,6	.	x	x	.	x

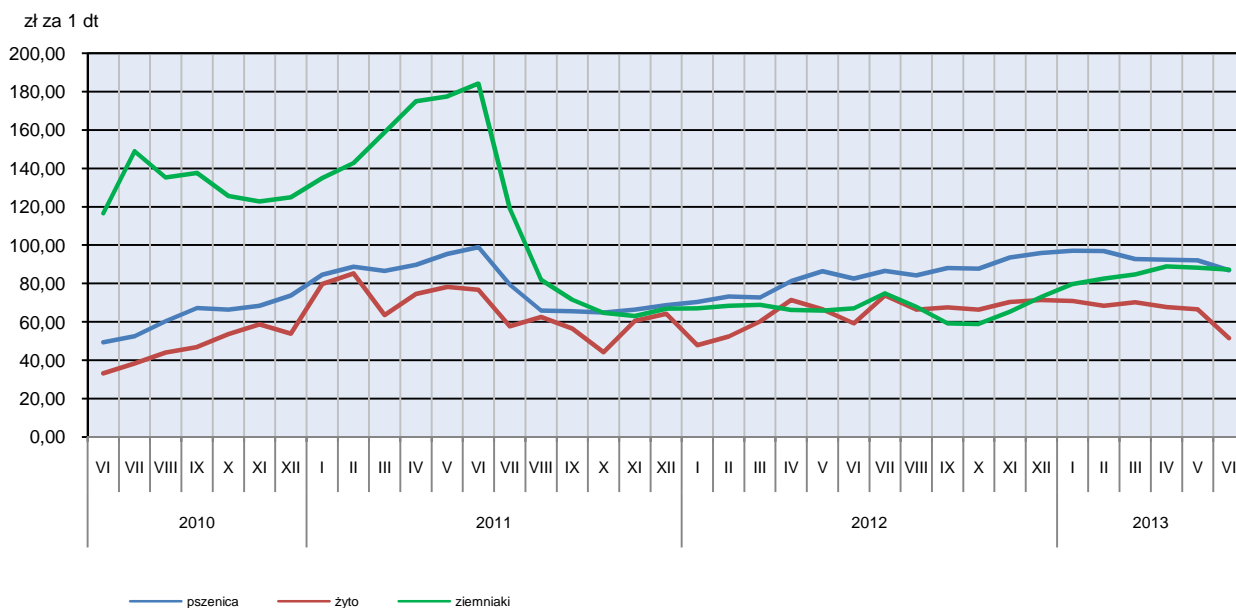
^a W skupie bez ziarna siewnego. ^b Na targowiskach – jadalne.

W czerwcu br. **ceny skupu zbóż** podstawowych (łącznie z paszowymi bez ziarna siewnego) wyniosły 83,15 zł za 1 dt i były wyższe w odniesieniu do cen sprzed roku (o 4,6%), a w porównaniu z majem br. niższe (o 7,7%).

W skali miesiąca producenci z województwa podkarpackiego uzyskali niższą cenę za dostarczoną do skupu pszenicę (o 5,7%). W ujęciu rocznym cena skupu pszenicy była o 5,3% wyższa. Cena skupu żyta była niższa zarówno w porównaniu z ceną sprzed roku (o 13,0%), jak i w odniesieniu do ceny sprzed miesiąca (o 22,6%).

W obrocie targowiskowym, w stosunku do maja br., notowany był spadek ceny pszenicy (o 0,4%), a wzrost ceny żyta (o 4,8%). W skali roku odnotowano wzrost ceny pszenicy (o 16,8%), natomiast spadek ceny żyta (o 1,9%).

PRZECIĘTNE CENY SKUPU ZBÓŻ I TARGOWISKOWE CENY ZIEMNIAKÓW



Za 1 dt **ziemniaków** w skupie płacono średnio w czerwcu br. 96,78 zł, tj. o 31,8% więcej niż w maju br. i ponad dwukrotnie więcej niż przed rokiem. Przeciętna cena ziemniaków jadalnych na targowiskach wyniosła 87,28 zł za 1 dt i wzrosła w skali roku (o 30,0%), natomiast w skali miesiąca była o 1,0% niższa.

RELACJA PRZECIĘTNYCH CEN SKUPU ŻYWCA WIEPRZOWEGO DO PRZECIĘTNYCH CEN ŻYTA NA TARGOWISKACH

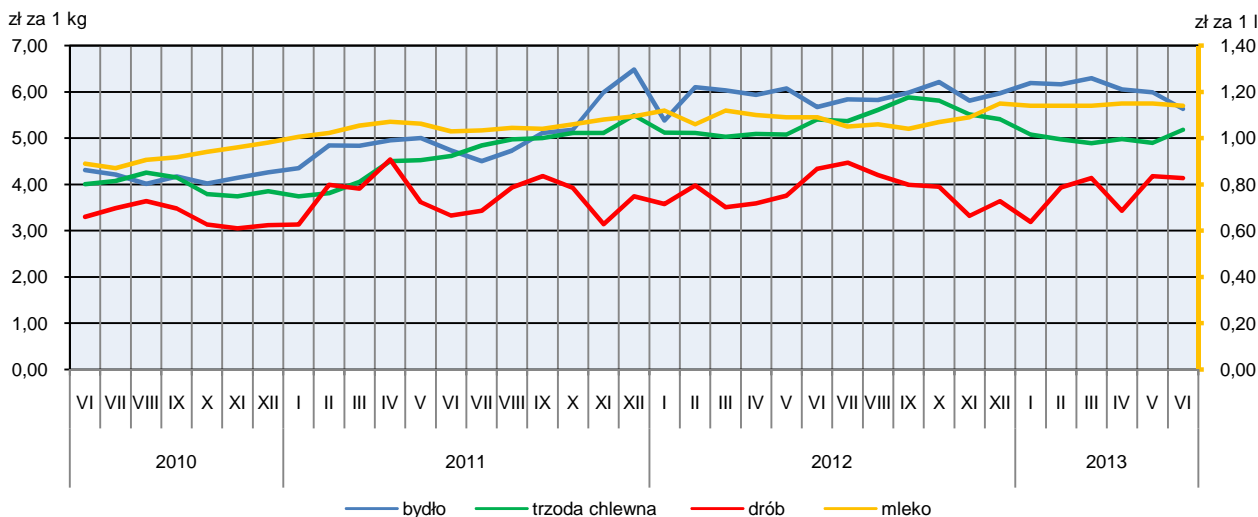


W porównaniu z majem br. odnotowano wzrost **cen skupu żywca wieprzowego** o 5,7%, w ujęciu rocznym ceny były niższe o 4,1%. Cena 1 kg żywca wieprzowego w skupie w czerwcu br. wyniosła 5,18 zł.

Podobnie jak przed miesiącem, w czerwcu br. cena 1 kg żywca wieprzowego w skupie równoważyła wartość 6,8 kg żyta na targowiskach (wobec 7,0 przed rokiem). Średnia cena za prosię przeznaczone do dalszego chowu wyniosła 167,08 zł i była niższa zarówno przed rokiem (o 9,1%), jak i w odniesieniu do ceny sprzed miesiąca br. (o 10,4%).

W czerwcu br. zanotowano spadek **cen skupu żywca drobiowego**. Średnia cena skupu 1 kg drobiu rzeźnego wyniosła 4,14 zł i była niższa zarówno w porównaniu z poprzednim miesiącem (o 1,0%), jak i w odniesieniu do analogicznego okresu roku ubiegłego (o 4,6%).

PRZECIĘTNE CENY SKUPU ŻYWCA I MLEKA



Na rynku **wołowiny** odnotowano spadek cen skupu zarówno w skali roku, jak i w skali miesiąca. Za 1 kg żywca wołowego w czerwcu br. płacono 5,63 zł, tj. o 0,7% mniej niż przed rokiem. W porównaniu z majem br. średnia cena skupu żywca wołowego była niższa o 6,0%.

Ceny skupu **mleka** w czerwcu br. były wyższe od ubiegłorocznych (o 4,6%), natomiast w porównaniu z cenami sprzed miesiąca były niższe o 0,9%.

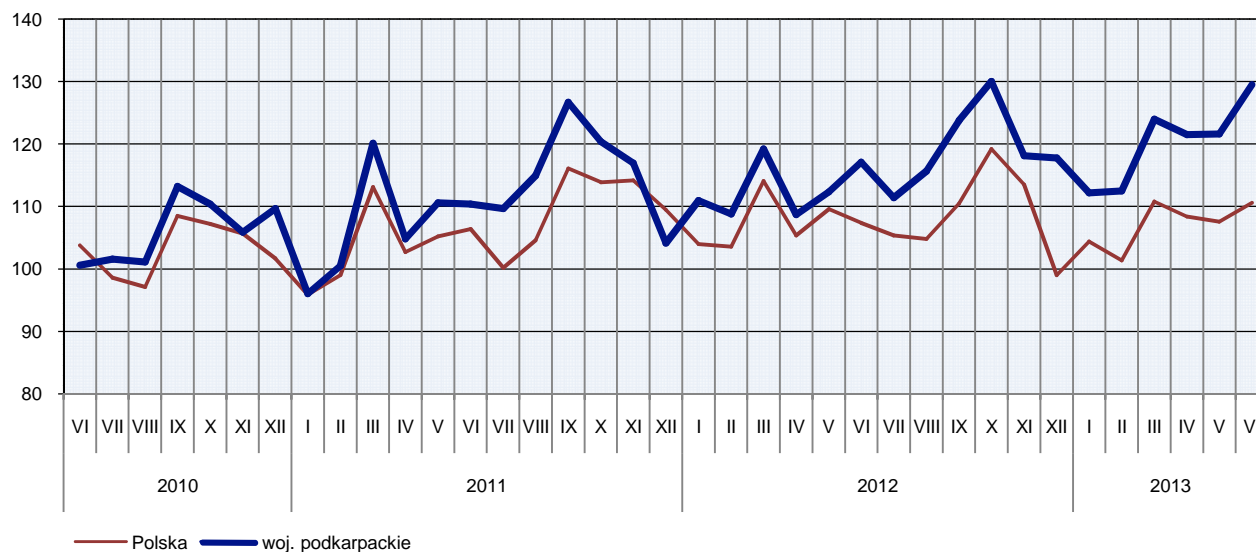
PRZEMYSŁ I BUDOWNICTWO

Produkcja sprzedana przemysłu w czerwcu br. osiągnęła wartość (w cenach bieżących) 3158,6 mln zł i była (w cenach stałych) o 10,6% wyższa niż przed rokiem i wzrosła o 6,5% w porównaniu z poprzednim miesiącem. W Polsce była wyższa o 3,0% w stosunku do ub. roku i o 2,8% w odniesieniu do maja br. Udział produkcji sprzedanej przemysłu w województwie podkarpackim stanowił 3,3% przychodów krajowych.

W ujęciu rocznym, wzrost produkcji sprzedanej przemysłu (o 12,1%) wystąpił jedynie w przetwórstwie przemysłowym, którego udział w produkcji sprzedanej przemysłu stanowił prawie 96%. W pozostałych sekcjach odnotowano spadki produkcji: w wytwarzaniu i zaopatrywaniu w energię elektryczną, gaz, parę wodną i gorącą wodę – o 32,5%, w górnictwie i wydobywaniu – o 21,2% oraz w dostawie wody; gospodarowaniu ściekami i odpadami; rekultywacji – o 1,5%.

DYNAMIKA PRODUKCJI SPRZEDANEJ PRZEMYSŁU

(ceny stałe; przeciętna miesięczna 2010 = 100)



W czerwcu br. wzrost produkcji sprzedanej, w porównaniu z analogicznym miesiącem ub. roku, odnotowano w 22 działach przemysłu (spośród 29 występujących w województwie). Uwzględniając działy o znaczącym udziale w produkcji sprzedanej przemysłu największy wzrost, w odniesieniu do czerwca ub. roku, odnotowano w produkcji: wyrobów z gumy i tworzyw sztucznych (o 23,5%), chemikaliów i wyrobów chemicznych (o 17,0%), wyrobów z drewna, korka, słomy i wikliny (o 14,8%), pojazdów samochodowych, przyczep i naczep (o 14,6%) oraz wyrobów z metali (o 14,2%). Znaczący spadek wystąpił w produkcji maszyn i urządzeń (o 10,2%).

Dynamika (w cenach stałych) i struktura (w cenach bieżących) produkcji sprzedanej przemysłu kształtowały się następująco:

Wyszczególnienie	VI 2013	I–VI 2013	
	analogiczny okres roku poprzedniego = 100	w odsetkach	
O g ó ł e m	110,6	106,2	100,0
z tego:			
Górnictwo i wydobywanie	78,8	62,1	0,5
Przetwórstwo przemysłowe.....	112,1	107,0	95,1
w tym produkcja:			
artykułów spożywczych.....	106,1	118,3	9,3
wyrobów z drewna, korka, słomy i wikliny ^Δ	114,8	99,8	7,5
chemikaliów i wyrobów chemicznych.....	117,0	108,5	7,6
wyrobów z gumy i tworzyw sztucznych.....	123,5	104,5	14,6
wyrobów z pozostałych mineralnych surowców niemetalicznych	110,1	109,7	4,2
metali	107,5	103,4	5,7
wyrobów z metali ^Δ	114,2	108,4	8,7
urządzeń elektrycznych.....	95,3	101,5	1,9
maszyn i urządzeń ^Δ	89,8	80,1	2,7
pojazdów samochodowych, przyczep i naczep ^Δ	114,6	116,7	12,1
pozostałego sprzętu transportowego	112,4	117,4	9,2
mebli	108,5	92,1	3,5
Wytwarzanie i zaopatrywanie w energię elektryczną, gaz, parę wodną i gorącą wodę ^Δ	67,5	96,5	2,3
Dostawa wody; gospodarowanie ściekami i odpadami; rekultywacja ^Δ	98,5	101,4	2,1

W porównaniu z majem br. produkcja sprzedana wzrosła w sekcjach: przetwórstwo przemysłowe (o 7,1%) oraz dostawa wody; gospodarowanie ściekami i odpadami; rekultywacja (o 5,2%). Natomiast obniżyła się w wytwarzaniu i zaopatrywaniu w energię elektryczną, gaz, parę wodną i gorącą wodę (o 26,3%) oraz w górnictwie i wydobywaniu (o 1,5%).

Wydajność pracy, mierzona produkcją sprzedaną na jednego zatrudnionego, w czerwcu br. wyniosła (w cenach bieżących) 26,8 tys. zł i była wyższa (w cenach stałych) o 11,7% w porównaniu z analogicznym miesiącem ub. roku, przy przeciętnym zatrudnieniu niższym o 1,0%, a wyższym przeciętnym miesięcznym wynagrodzeniu brutto o 4,8%.

Od początku roku produkcja sprzedana przemysłu wyniosła 17668,8 mln zł i była o 6,2% wyższa (w kraju niższa o 0,4%) niż w analogicznym okresie ub. roku, przy czym w przetwórstwie przemysłowym odnotowano wzrost o 7,0%. Wzrost produkcji wystąpił w 20 działach przemysłu, m.in. w produkcji: artykułów spożywczych (o 18,3%), pozostałego sprzętu transportowego (o 17,4%), pojazdów samochodowych, przyczep i naczep (o 16,7%), wyrobów z pozostałych surowców niemetalicznych (o 9,7%). W tym okresie zmniejszyła się produkcja m.in. maszyn i urządzeń (o 19,9%) oraz mebli (o 7,9%).

Produkcja sprzedana budownictwa (w cenach bieżących) w czerwcu br. wyniosła 577,4 mln zł i była o 9,9% niższa niż w czerwcu ub. roku, a o 43,4% wyższa w porównaniu z majem br. Od początku roku produkcja sprzedana przedsiębiorstw budowlanych osiągnęła wartość 2162,8 mln zł i była o 8,9% niższa w porównaniu z analogicznym okresem ub. roku.

Wydajność pracy w budownictwie, mierzona przychodami ze sprzedaży wyrobów i usług na 1 zatrudnionego, w czerwcu br. ukształtowała się na poziomie 28,7 tys. zł i była o 5,7% niższa niż przed rokiem, przy przeciętnym zatrudnieniu niższym o 4,4%, a wzrostem wynagrodzeń o 5,6%.

Sprzedaż produkcji budowlano-montażowej (stanowiącej 71,1% przychodów ogółem osiągniętych przez jednostki w sekcji budownictwo) zrealizowana w czerwcu br. wyniosła 410,5 mln zł i była o 10,3% niższa od uzyskanej w czerwcu 2012 r. Spadek produkcji wystąpił we wszystkich trzech działach budownictwa, najwyższy w podmiotach, których podstawowym rodzajem działalności jest wznoszenie budynków.

Dynamika i struktura (w cenach bieżących) produkcji budowlano-montażowej kształtowały się następująco:

Wyszczególnienie	VI 2013	I–VI 2013	
	analogiczny okres roku poprzedniego = 100	w odsetkach	
O g ó ł e m	89,7	87,8	100,0
Budowa budynków ^Δ	81,4	77,4	39,1
Budowa obiektów inżynierii lądowej i wodnej ^Δ	85,3	109,1	25,2
Roboty budowlane specjalistyczne	98,3	88,6	35,7

W porównaniu z majem br. sprzedaż produkcji budowlano-montażowej wzrosła o 76,0%. Wzrost sprzedaży wystąpił w podmiotach, których podstawowym rodzajem działalności są roboty budowlane

specjalistyczne (niemal 4-krotny), w jednostkach specjalizujących się w budowie obiektów inżynierii lądowej i wodnej (o 25,2%) oraz zajmujących się głównie wznoszeniem budynków (o 12,8%).

W I półroczu br. produkcja budowlano-montażowa wyniosła 1271,3 mln zł i była niższa o 12,2% w stosunku do analogicznego okresu ub. roku. Spadek sprzedaży wystąpił w jednostkach zajmujących się głównie wznoszeniem budynków oraz specjalizujących się w robotach budowlanych specjalistycznych, natomiast produkcja wzrosła w podmiotach, których podstawowym rodzajem działalności jest budowa obiektów inżynierii lądowej i wodnej.

BUDOWNICTWO MIESZKANIOWE

W czerwcu br., w porównaniu z analogicznym miesiącem ub. roku, wzrosła liczba mieszkań oddanych do użytkowania (o 6,8%). Zmniejszyła się natomiast liczba mieszkań, na realizację których wydano pozwolenia (o 54,9%) i mieszkań, których budowę rozpoczęto (o 23,0%).

Według wstępnych danych³, w czerwcu br. **przekazano do użytkowania** 535 mieszkań o łącznej powierzchni 58,9 tys. m². Liczba nowo wybudowanych mieszkań w porównaniu z czerwcem ub. roku była większa o 34 lokale. Inwestorzy indywidualni przekazali 379 mieszkań (o 65 więcej), natomiast na sprzedaż lub wynajem przekazano 132 mieszkania (o 23 mniej), a w budownictwie spółdzielczym 24 mieszkania (o 8 mniej). Nie oddano do użytkowania nowych mieszkań w budownictwie komunalnym, zakładowym i społecznym czynszowym (podobnie jak w czerwcu ub. roku).

W relacji do miesiąca poprzedniego liczba nowo oddanych mieszkań była większa o 144 lokale. W czerwcu br. udział mieszkań oddanych do użytkowania w województwie podkarpackim stanowił 5,0% efektów krajowych.

Liczba mieszkań oddanych do użytkowania w okresie **styczeń-czerwiec br.** kształtowała się następująco:

Wyszczególnienie	Mieszkania oddane do użytkowania			Przeciętna powierzchnia użytkowa 1 mieszkania w m ²
	w liczbach bezwzględnych	w odsetkach	I–VI 2012 = 100	
O g ó ł e m	2951	100,0	98,7	119,2
Indywidualne	2423	82,1	111,4	132,3
Przeznaczone na sprzedaż lub wynajem	251	8,5	44,5	61,7
Spółdzielcze	277	9,4	113,5	57,0

Od początku roku **oddano do użytkowania 2951 mieszkań**, tj. o 40 mieszkań mniej niż w analogicznym okresie ub. roku. Mniej mieszkań przekazano do użytkowania w budownictwie przeznaczonym na sprzedaż lub wynajem (o 313), natomiast więcej w budownictwie indywidualnym (o 248) oraz spółdzielczym (o 33).

³ Dane meldunkowe – mogą ulec zmianie po opracowaniu sprawozdań kwartalnych.

W czerwcu br. **wydano pozwolenia** na budowę 490 mieszkań (w analogicznym miesiącu ub. roku – 1086), z tego wszystkie w budownictwie indywidualnym.

W badanym miesiącu **rozpoczęto budowę** 516 mieszkań (w analogicznym miesiącu 2012 r. – 670), z tego indywidualnych – 508, a na sprzedaż lub wynajem – 8 lokali.

Liczba mieszkań, na budowę których uzyskano pozwolenia i mieszkań, których budowę rozpoczęto w okresie styczeń-czerwiec br. kształtowała się następująco:

Wyszczególnienie	Mieszkania, na budowę których wydano pozwolenia			Mieszkania, których budowę rozpoczęto		
	w liczbach bezwzględnych	w odsetkach	I-VI 2012 = 100	w liczbach bezwzględnych	w odsetkach	I-VI 2012 = 100
O g ó ł e m	3214	100,0	80,2	3108	100,0	87,1
Indywidualne	2760	85,9	88,5	2708	87,1	88,6
Przeznaczone na sprzedaż lub wynajem	454	14,1	51,1	261	8,4	80,6
Spółdzielcze	-	-	x	139	4,5	81,8

RYNEK WEWNĘTRZNY

W czerwcu br. w skali roku obniżyła się (w cenach bieżących) **sprzedaż detaliczna** oraz **sprzedaż hurtowa** zarówno w jednostkach handlowych, jak i hurtowych.

Sprzedaż detaliczna zrealizowana przez przedsiębiorstwa handlowe i niehandlowe w czerwcu br. była niższa o 2,4% niż przed rokiem i o 1,5% w porównaniu z majem br.

W odniesieniu do czerwca 2012 r. najbardziej zmniejszyła się sprzedaż paliw stałych, ciekłych i gazowych (o 13,7%). W dwóch najbardziej liczących się grupach, pod względem wartości sprzedaży detalicznej, wystąpiły mniejsze spadki: w sprzedaży żywności, napojów i wyrobów tytoniowych – o 5,6%, a w grupie „pozostałe” – o 3,4%. W skali roku najwyższy wzrost sprzedaży detalicznej odnotowano w sprzedaży włókna, odzieży, obuwia (o 12,2%) oraz prasy, książek, pozostałej sprzedaży w wyspecjalizowanych sklepach (o 7,6%). W grupie pojazdy samochodowe, motocykle, części wzrost sprzedaży detalicznej utrzymuje się już od sześciu miesięcy, który w omawianym miesiącu wyniósł 4,3%.

Dynamika i struktura (w cenach bieżących) sprzedaży detalicznej kształtowały się następująco:

Wyszczególnienie	VI 2013	I-VI 2013	
	analogiczny okres roku poprzedniego = 100	w odsetkach	
O g ó ł e m ^a	97,6	97,6	100,0
w tym:.....			
Pojazdy samochodowe, motocykle, części	104,3	113,2	12,6
Paliwa stałe, ciekłe i gazowe.....	86,3	88,4	7,8
Żywność, napoje i wyroby tytoniowe	94,4	94,4	32,0
Farmaceutyki, kosmetyki, sprzęt ortopedyczny....	98,7	103,4	4,8
Włókno, odzież, obuwie	112,2	88,4	3,8
Meble, rtv, agd	100,4	90,9	4,2
Prasa, książki, pozostała sprzedaż w wyspecjalizowanych sklepach.....	107,6	99,1	5,4
Pozostałe	96,6	100,1	24,4

^a Grupowania przedsiębiorstw dokonano na podstawie Polskiej Klasyfikacji Działalności – PKD 2007, zaliczając przedsiębiorstwo do określonej kategorii według przeważającego rodzaju działalności, zgodnie z aktualnym w omawianym okresie stanem organizacyjnym. Odnotowane zmiany (wzrost/spadek) sprzedaży detalicznej w poszczególnych grupach rodzajów działalności przedsiębiorstw mogą zatem również wynikać ze zmiany przeważającego rodzaju działalności przedsiębiorstwa oraz zmian organizacyjnych. Nie ma to wpływu na dynamikę sprzedaży detalicznej ogółem.

W porównaniu z poprzednim miesiącem sprzedaż detaliczna obniżyła się m.in. w sprzedaży paliw stałych, ciekłych i gazowych (o 9,2%), farmaceutyków, kosmetyków, sprzętu ortopedycznego (o 4,8%) oraz w grupie „pozostałe” (o 4,6%). Wzrosła sprzedaż prasy, książek, pozostałej sprzedaży w wyspecjalizowanych sklepach (o 7,9%), mebli, rtv, agd (o 6,2%) oraz żywności, napojów i wyrobów tytoniowych (o 0,2%).

W okresie sześciu miesięcy br. sprzedaż detaliczna była niższa o 2,4% (wobec wzrostu o 7,8% przed rokiem). Spadek sprzedaży wystąpił w większości grup jednostek zajmujących się sprzedażą towarów. Sprzedaż detaliczna najbardziej obniżyła się w przedsiębiorstwach zajmujących się sprzedażą paliw stałych, ciekłych i gazowych oraz włókna, odzieży, obuwia (po 11,6%). Wzrost sprzedaży detalicznej odnotowano jedynie w trzech grupach sprzedających towary, w tym w sprzedaży pojazdów samochodowych, motocykli, części (o 13,2%).

Sprzedaż hurtowa w przedsiębiorstwach handlowych w czerwcu br. była niższa o 3,6% niż przed rokiem, przy czym w przedsiębiorstwach handlu hurtowego obniżyła się o 3,2%. Sprzedaż hurtowa w przedsiębiorstwach handlowych, w porównaniu z poprzednim miesiącem, była niższa o 1,5%, a w przedsiębiorstwach handlu hurtowego o 1,4%.

W I półroczu br., w odniesieniu do analogicznego okresu ub. roku, sprzedaż hurtowa w przedsiębiorstwach handlowych była niższa o 9,2%, natomiast w przedsiębiorstwach handlu hurtowego o 8,7%.

WYBRANE DANE O WOJEWÓDZTWIE PODKARPACKIM

WYSZCZEGÓLNIENIE A – 2012 r. B – 2013 r.		I	II	III	IV	V	VI	VII	VIII	IX	X	XI	XII
Przeciętne zatrudnienie w sektorze przedsiębiorstw ^a (w tys. osób)	A	232,3	231,7	231,3	230,8	229,9	228,5	228,3	229,1	229,4	229,0	227,8	226,4
	B	227,1	222,8	224,0	223,6	223,9	223,9						
poprzedni miesiąc = 100	A	101,1	99,7	99,8	99,8	99,6	99,4	99,9	100,3	100,1	99,8	99,5	99,4
	B	100,3	98,1	100,6	99,8	100,1	100,0						
analogiczny miesiąc poprzedniego roku = 100	A	102,2	101,5	101,2	100,5	99,8	98,7	98,4	98,7	99,1	99,0	98,9	98,5
	B	97,7	96,1	96,9	96,9	97,4	98,0						
Bezrobotni zarejestrowani (stan w końcu okresu) (w tys. osób)	A	154,3	156,4	153,2	146,8	142,0	139,7	140,5	142,0	141,2	142,9	147,3	153,8
	B	163,0	164,2	162,1	156,3	150,4	145,8						
Stopa bezrobocia ^b (stan w końcu okresu) (w %)	A	16,2	16,4	16,1	15,6	15,1	14,9	15,0	15,1	15,1	15,2	15,6	16,3
	B	17,0	17,1	16,9	16,4	15,9	15,5						
Oferty pracy (zgłoszone w ciągu miesiąca)	A	2381	3543	5718	4659	3880	3885	3660	4825	5998	4480	3085	2575
	B	3489	5357	6125	6089	5266	4787						
Liczba bezrobotnych na 1 ofertę pracy (stan w końcu okresu)	A	128	91	76	84	83	72	72	50	75	80	96	131
	B	106	92	82	73	58	64						
Przeciętne miesięczne wynagrodzenia brutto w sektorze przedsiębiorstw ^a (w zł)	A	2973,34	2910,76	2972,08	3052,37	3008,34	2933,96	2967,28	2994,11	2960,81	3042,15	3046,11	3217,57
	B	3004,63	3001,67	3126,02	3125,95	3108,51	3063,63						
poprzedni miesiąc = 100	A	94,7	97,9	102,1	102,7	98,6	97,5	101,1	100,9	98,9	102,7	100,1	105,6
	B	93,4	99,9	104,1	100,0	99,4	98,6						
analogiczny miesiąc poprzedniego roku = 100	A	106,7	105,2	104,7	102,8	106,7	103,2	102,0	102,7	100,7	102,1	102,3	102,5
	B	101,1	103,1	105,2	102,4	103,3	104,4						
Wskaźnik cen:													
towarów i usług konsumpcyjnych ^c :													
analogiczny okres poprzedniego roku = 100	A	.	.	104,5	.	.	104,5	.	.	104,3	.	.	103,0
	B	.	.	101,3

a W przedsiębiorstwach, w których liczba pracujących przekracza 9 osób. b Udział zarejestrowanych bezrobotnych w cywilnej ludności aktywnej zawodowo, szacowanej na koniec każdego miesiąca. c W kwartale.

WYBRANE DANE O WOJEWÓDZTWIE PODKARPACKIM (cd.)

WYSZCZEGÓLNIENIE A – 2012 r. B – 2013 r.		I	II	III	IV	V	VI	VII	VIII	IX	X	XI	XII
Wskaźnik cen (dok.): skupu ziarna zbóż:													
poprzedni miesiąc = 100	A	102,1	105,3	99,3	111,6	106,0	93,1	104,4	99,6	104,5	98,7	107,5	101,5
	B	101,0	99,9	95,5	100,4	99,9	92,3						
analogiczny miesiąc poprzedniego roku = 100	A	83,3	83,4	84,9	91,0	91,0	82,0	110,0	126,1	133,0	137,0	139,5	137,8
	B	136,3	129,3	124,3	111,9	105,5	104,6						
skupu żywca rzeźnego wołowego (bez cieląt):													
poprzedni miesiąc = 100	A	83,0	113,4	98,9	98,3	102,4	93,4	103,0	99,7	102,7	103,8	93,6	102,8
	B	103,7	99,5	102,1	96,2	99,0	94,0						
analogiczny miesiąc poprzedniego roku = 100	A	123,7	126,0	124,8	119,8	121,4	119,9	129,8	123,0	117,0	119,9	97,0	92,1
	B	115,1	101,0	104,3	102,0	98,7	99,3						
skupu żywca rzeźnego wieprzowego:													
poprzedni miesiąc = 100	A	93,3	99,8	98,4	101,2	99,8	106,3	99,4	104,5	104,8	98,8	94,8	98,2
	B	93,9	97,8	98,4	101,8	98,4	105,7						
analogiczny miesiąc poprzedniego roku = 100	A	136,9	134,1	124,2	113,1	112,4	117,1	111,0	112,9	117,6	113,7	107,8	98,5
	B	99,2	97,3	97,2	97,8	96,5	95,9						
Relacje cen skupu ^a żywca wieprzowego do cen targowiskowych żyta													
	A	6,3	6,4	5,8	6,8	5,9	7,0	6,5	7,3	6,9	8,0	7,1	6,8
	B	6,6	6,2	6,4	5,9	6,8	6,8						
Produkcja sprzedana przemysłu ^b (w cenach stałych):													
poprzedni miesiąc = 100	A	106,6	98,1	109,6	91,2	103,4	104,3	95,1	103,8	107,0	105,1	90,9	99,7
	B	95,3	100,3	110,2	98,0	100,1*	106,5						
analogiczny miesiąc poprzedniego roku = 100	A	115,5	108,2	99,3	103,7	101,6	106,1	101,6	100,6	97,7	108,0	101,0	113,1
	B	101,1	103,4	104,0	111,8	108,2*	110,6						
Produkcja budowlano-montażowa ^b (w cenach bieżących):													
poprzedni miesiąc = 100	A	32,4	93,3	135,4	107,6	121,8	176,3	63,8	106,4	121,2	100,9	100,7	145,8
	B	22,0	116,8	117,8	104,1	132,6	176,0						
analogiczny miesiąc poprzedniego roku = 100	A	116,1	104,8	94,4	100,8	84,3	142,4	92,4	96,9	86,9	96,7	95,2	115,6
	B	78,4	98,2	85,4	82,6	89,9	89,7						

a Ceny bieżące bez VAT. b W przedsiębiorstwach, w których liczba pracujących przekracza 9 osób.* Dane zostały zmienione w stosunku do już opublikowanych.

WYBRANE DANE O WOJEWÓDZTWIE PODKARPACKIM (dok.)

WYSZCZEGÓLNIENIE A – 2012 r. B – 2013 r.		I	II	III	IV	V	VI	VII	VIII	IX	X	XI	XII
Mieszkania oddane do użytkowania (od początku roku)	A	458	978	1535	2045	2490	2991	3553	3976	4436	5050	5561	6526
	B	574	942	1572	2025	2416	2951						
analogiczny okres poprzedniego roku = 100	A	110,9	92,0	99,9	107,0	111,9	119,0	116,4	113,4	113,3	113,3	111,7	114,7
	B	125,3	96,3	102,4	99,0	97,0	98,7						
Sprzedaż detaliczna towarów ^a (w cenach bieżących):													
poprzedni miesiąc = 100	A	76,3	99,5	119,0	98,8	105,7	98,6	104,6	100,1	95,2	102,2	94,1	104,9
	B	79,7	99,1	116,1	102,1	105,1	98,5						
analogiczny miesiąc poprzedniego roku = 100	A	111,2	109,2	110,4	103,4	107,7	106,2	108,7	101,3	96,5	97,5	101,1	93,6
	B	97,8	97,4	95,1	98,3	97,7	97,6						
Wskaźnik rentowności obrotu w przedsiębiorstwach ^b :													
brutto ^c (w %)	A	.	.	4,7	.	.	4,6	.	.	4,5	.	.	4,2
	B	.	.	4,5
netto ^d (w %)	A	.	.	3,9	.	.	3,9	.	.	3,9	.	.	3,6
	B	.	.	3,6
Nakłady inwestycyjne przedsiębiorstw ^b (w mln zł; ceny bieżące)													
	A	.	.	461,9	.	.	1162,1	.	.	2008,0	.	.	2967,0
	B	.	.	481,6
analogiczny okres poprzedniego roku = 100 (ceny bieżące)	A	.	.	122,2	.	.	126,6	.	.	131,4	.	.	111,7
	B	.	.	104,3
Podmioty gospodarki narodowej ^e w rejestrze REGON (stan w końcu okresu).....													
	A	150264	150500	151008	151563	152186	152563	152835	153253	153692	154275	154867	155034
	B	154878	155082	155405	155836	156372	156934						
w tym spółki handlowe	A	8037	8089	8126	8185	8224	8257	8309	8379	8442	8504	8576	8660
	B	8734	8795	8876	8954	9016	9081						
w tym z udziałem kapitału zagranicznego	A	1048	1055	1065	1071	1077	1082	1090	1107	1122	1132	1144	1157
	B	1166	1173	1190	1204	1210	1222						

a W przedsiębiorstwach, w których liczba pracujących przekracza 9 osób. b W przedsiębiorstwach, w których liczba pracujących przekracza 49 osób.; dane są prezentowane narastająco. c Relacja wyniku finansowego brutto do przychodów z całokształtu działalności. d Relacja wyniku finansowego netto do przychodów z całokształtu działalności. e Bez osób prowadzących gospodarstwa indywidualne w rolnictwie. * Dane zostały zmienione w stosunku do już opublikowanych.