



**URZĄD STATYSTYCZNY W RZESZOWIE**  
ul. Jana III Sobieskiego 10, 35-959 Rzeszów



Kontakt: e-mail: SekretariatUSRze@stat.gov.pl;  
tel.: (17) 85 352 10, 85 352 19  
faks: (17) 853 51 57

Internet: <http://www.stat.gov.pl/rzesz>

## **KOMUNIKAT O SYTUACJI SPOŁECZNO-GOSPODARCZEJ WOJEWÓDZTWA PODKARPACKIEGO W GRUDNIU 2013 R.**

Nr 12/2013

opublikowany 30.01.2014

- ⇒ Przeciętne zatrudnienie w sektorze przedsiębiorstw było niższe w stosunku do grudnia 2012 r. (o 1,3%) i niższe w stosunku do miesiąca poprzedniego (o 0,1%).
- ⇒ Stopa bezrobocia rejestrowanego wyniosła 16,4% i była wyższa w porównaniu z listopadem 2013 r., a utrzymała się na poziomie grudnia 2012 r.
- ⇒ Przeciętne miesięczne wynagrodzenie brutto w sektorze przedsiębiorstw wzrosło zarówno w ujęciu rocznym (o 4,6%), jak i w porównaniu z listopadem 2013 r. (o 5,9%).
- ⇒ W odniesieniu do grudnia 2012 r. wzrosły ceny większości artykułów żywnościowych. Podrożały również usługi związane z użytkowaniem mieszkania.
- ⇒ Ceny skupu ziemniaków, żywca drobiowego i mleka były wyższe niż przed rokiem. W porównaniu z listopadem 2013 r. wyższe były ceny skupu większości produktów rolnych. W obrocie targowiskowym, w odniesieniu do grudnia 2012 r., więcej płacono jedynie za ziemniaki. W porównaniu do cen notowanych w listopadzie 2013 r. wzrosła cena pszenicy i ziemniaków.
- ⇒ Produkcja sprzedana przemysłu była wyższa w ujęciu rocznym (o 5,4%), a niższa w porównaniu z miesiącem poprzednim (o 3,0%).
- ⇒ Sprzedaż produkcji budowlano-montażowej była wyższa zarówno w stosunku do analogicznego miesiąca 2012 r. (o 4,6%), jak i w porównaniu z listopadem 2013 r. (o 91,8%).
- ⇒ Liczba mieszkań oddanych do użytkowania była niższa niż w grudniu 2012 r. (o 10,6%). Najwięcej mieszkań przekazali inwestorzy indywidualni.
- ⇒ Sprzedaż detaliczna była wyższa zarówno w skali roku o 8,5% (wobec spadku o 6,4% przed rokiem), jak i w porównaniu z listopadem 2013 r. – o 12,4%.

## SPIS TREŚCI

Strona

RYNEK PRACY .....	4
WYNAGRODZENIA.....	9
CENY DETALICZNE .....	11
ROLNICTWO.....	13
PRZEMYSŁ I BUDOWNICTWO.....	16
BUDOWNICTWO MIESZKANIOWE .....	19
RYNEK WEWNĘTRZNY .....	22
WYBRANE DANE O WOJEWÓDZTWIE PODKARPACKIM.....	24

## UWAGI OGÓLNE

*Prezentowane w Komunikacie dane:*

- o zatrudnieniu, wynagrodzeniach oraz o produkcji sprzedanej przemysłu i budownictwa, produkcji budowlano-montażowej, a także o sprzedaży detalicznej i hurtowej towarów dotyczą podmiotów gospodarczych, w których liczba pracujących przekracza 9 osób,
- o sektorze przedsiębiorstw, dotyczą podmiotów prowadzących działalność gospodarczą w zakresie: leśnictwa i pozyskiwania drewna; rybołówstwa w wodach morskich; górnictwa i wydobywania; przetwórstwa przemysłowego; wytwarzania i zaopatrywania w energię elektryczną, gaz, parę wodną, gorącą wodę i powietrze do układów klimatyzacyjnych; dostawy wody; gospodarowania ściekami i odpadami oraz działalności związanej z rekultywacją; budownictwa; handlu hurtowego i detalicznego; naprawy pojazdów samochodowych, włączając motocykle; transportu i gospodarki magazynowej; działalności związanej z zakwaterowaniem i usługami gastronomicznymi; informacji i komunikacji; działalności związanej z obsługą rynku nieruchomości; działalności prawniczej, rachunkowo-księgowej i doradztwa podatkowego, działalności firm centralnych (head offices); doradztwa związanego z zarządzaniem; działalności w zakresie architektury i inżynierii; badań i analiz technicznych; reklamy, badania rynku i opinii publicznej; pozostałej działalności profesjonalnej, naukowej i technicznej; działalności w zakresie usług administrowania i działalności wspierającej; działalności związanej z kulturą, rozrywką i rekreacją; naprawy i konserwacji komputerów i artykułów użytku osobistego i domowego; pozostałej indywidualnej działalności usługowej,
- o cenach detalicznych dotyczą towarów żywnościowych i nieżywnościowych oraz usług, które pochodzą z notowań cen prowadzonych przez ankierów w wybranych punktach sprzedaży, w wytypowanych rejonach badania cen; ceny żywności notowane są raz w miesiącu z wyjątkiem owoców i warzyw, w zakresie których notowania cen prowadzone są dwa razy w miesiącu,
- o skupie produktów rolnych obejmują skup od producentów z terenu województwa realizowany przez osoby prawne i samodzielne jednostki organizacyjne niemające osobowości prawnej oraz w okresie półrocznym przez osoby fizyczne prowadzące skup o wartości przekraczającej 10 tys. zł; ceny podano bez podatku VAT,
- o cenach na targowiskach dotyczą cen uzyskiwanych przy sprzedaży produktów wytworzonych we własnym gospodarstwie rolnym w transakcjach między rolnikami i ludnością nierolniczą notowanych przez ankierów stałych na wytypowanych targowiskach rolnych,
- o wynikach finansowych przedsiębiorstw oraz nakładach inwestycyjnych dotyczą podmiotów gospodarczych prowadzących księgi rachunkowe (z wyjątkiem przedsiębiorstw rolnictwa, leśnictwa, łowiectwa i rybactwa, działalności finansowej i ubezpieczeniowej oraz szkół wyższych), w których liczba pracujących przekracza 49 osób.

Dane w ujęciu wartościowym wyrażone są w cenach bieżących i stanowią podstawę dla obliczenia wskaźników struktury. Wskaźniki dynamiki zaprezentowano na podstawie wartości w cenach bieżących, z wyjątkiem przemysłu, dla którego wskaźniki dynamiki podano na podstawie wartości w cenach stałych (średnie ceny bieżące 2010 r.).

Liczby względne (wskaźniki, odsetki) wyliczono na podstawie danych bezwzględnych, wyrażonych z większą dokładnością niż podane w tekście i tablicach.

Dane prezentuje się w układzie Polskiej Klasyfikacji Działalności — PKD 2007.

## POLSKA KLASYFIKACJA DZIAŁALNOŚCI 2007 (PKD 2007)

skrót	pełna nazwa
	<b>sekcje</b>
wytwarzanie i zaopatrywanie w energię elektryczną, gaz, parę wodną i gorącą wodę	wytwarzanie i zaopatrywanie w energię elektryczną, gaz, parę wodną, gorącą wodę i powietrze do układów klimatyzacyjnych
dostawa wody; gospodarowanie ściekami i odpadami; rekultywacja	dostawa wody; gospodarowanie ściekami i odpadami oraz działalność związana z rekultywacją
handel; naprawa pojazdów samochodowych	handel hurtowy i detaliczny; naprawa pojazdów samochodowych, włączając motocykle
zakwaterowanie i gastronomia	działalność związana z zakwaterowaniem i usługami gastronomicznymi
obsługa rynku nieruchomości	działalność związana z obsługą rynku nieruchomości
administrowanie i działalność wspierająca	działalność w zakresie usług administrowania i działalność wspierająca
	<b>działy</b>
produkcja wyrobów z drewna, korka, słomy i wikliny	produkcja wyrobów z drewna, oraz korka z wyłączeniem mebli; produkcja wyrobów ze słomy i materiałów używanych do wyplatania
produkcja wyrobów z metali	produkcja metalowych wyrobów gotowych, z wyłączeniem maszyn i urządzeń
produkcja maszyn i urządzeń	produkcja maszyn i urządzeń, gdzie indziej niesklasyfikowana
produkcja pojazdów samochodowych, przyczep i naczep	produkcja pojazdów samochodowych, przyczep i naczep, z wyłączeniem motocykli
budowa budynków	roboty budowlane związane ze wznoszeniem budynków
budowa obiektów inżynierii lądowej i wodnej	roboty związane z budową obiektów inżynierii lądowej i wodnej

### ZNAKI UMOWNE

Kreska (–) –	zjawisko nie wystąpiło.
Kropka (.) –	zupełny brak informacji albo brak informacji wiarygodnych.
Znak (x) –	wypełnienie pozycji jest niemożliwe lub niecelowe.
Znak (*) –	oznacza, że dane zostały zmienione w stosunku do już opublikowanych.
Znak (Δ) –	oznacza, że nazwy zostały skrócone w stosunku do obowiązującej klasyfikacji.

**Dane charakteryzujące województwo podkarpackie można również znaleźć w publikacjach statystycznych wydawanych przez US w Rzeszowie oraz w publikacjach ogólnopolskich GUS.**

Raport „Koniunktura gospodarcza w województwie podkarpackim w styczniu 2014 r. ukazała się na stronie głównej Urzędu Statystycznego w Rzeszowie: <http://www.stat.gov.pl/rzesz> w dniu 29 stycznia 2014 r.

**Przy publikowaniu danych US prosimy o podanie źródła.**

## RYNEK PRACY

W grudniu 2013 r. **przeciętne zatrudnienie** w sektorze przedsiębiorstw wyniosło 223,4 tys. osób i było niższe zarówno w stosunku do grudnia 2012 r. – o 1,3% (wobec spadku o 1,5% przed rokiem), jak i do listopada 2013 r. – o 0,1%. W kraju przeciętne zatrudnienie, w odniesieniu do analogicznego miesiąca 2012 roku, wzrosło o 0,3%, a w porównaniu z listopadem 2013 r. zmniejszyło się o 0,2%.

W odniesieniu do grudnia 2012 r. zatrudnienie najbardziej obniżyło się w górnictwie i wydobywaniu (o 30,8%) oraz działalności profesjonalnej, naukowej i technicznej (o 23,5%), a nieco mniej m.in. w handlu; naprawie pojazdów samochodowych (o 4,1%), wytwarzaniu i zaopatrywaniu w energię elektryczną, gaz, parę wodną i gorącą wodę (o 1,4%) oraz zakwaterowaniu i gastronomii (o 0,6%). W przetwórstwie przemysłowym oraz transporcie i gospodarce magazynowej przeciętne zatrudnienie pozostało na poziomie analogicznego miesiąca 2012 r. Wzrost zatrudnienia wystąpił m.in. w sekcji obsługa rynku nieruchomości (o 10,1%) oraz dostawa wody; gospodarowanie ściekami i odpadami; rekultywacja (o 6,4%).

Przeciętne zatrudnienie w sektorze przedsiębiorstw kształtowało się następująco:

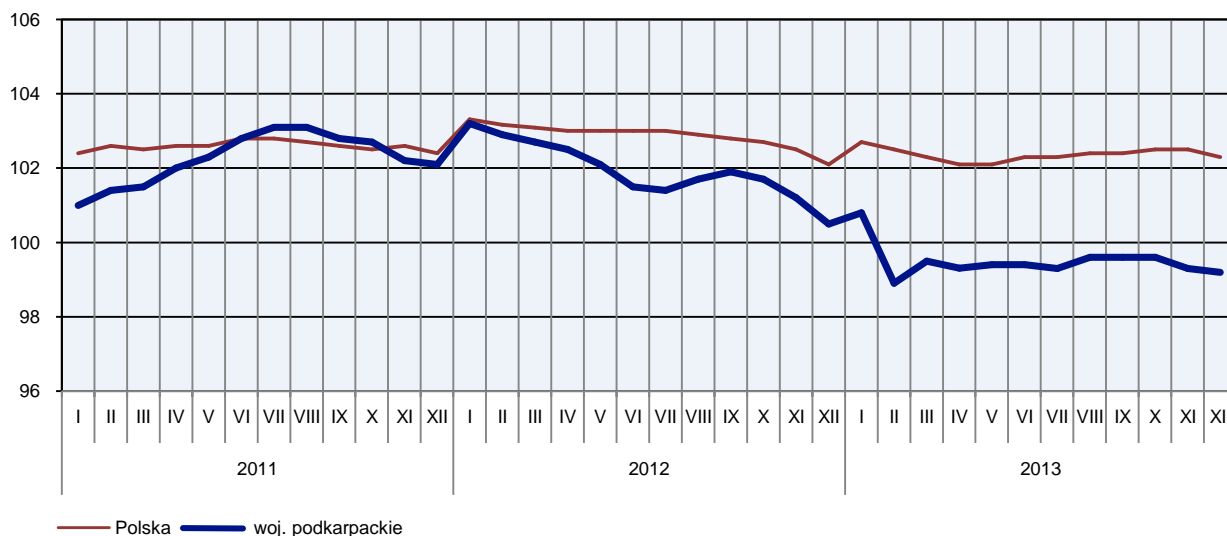
Wyszczególnienie	XII 2013		I–XII 2013	
	w tys.	XII 2012 = 100	w tys.	I–XII 2012 = 100
<b>O g ó ł e m</b> .....	<b>223,4</b>	<b>98,7</b>	<b>223,3</b>	<b>96,9</b>
w tym:				
Przemysł .....	117,6	99,8	117,5	98,5
z tego:				
górnictwo i wydobywanie .....	1,2	69,2	1,3	74,6
przetwórstwo przemysłowe .....	107,9	100,0	107,7	98,6
wytwarzanie i zaopatrywanie w energię elektryczną, gaz, parę wodną i gorącą wodę <sup>Δ</sup> .....	3,6	98,6	3,6	98,1
dostawa wody; gospodarowanie ściekami i odpadami; rekultywacja <sup>Δ</sup> .....	4,9	106,4	4,9	105,6
Budownictwo .....	19,9	99,6	20,3	95,8
Handel; naprawa pojazdów samochodowych <sup>Δ</sup> .....	45,7	95,9	45,5	93,9
Transport i gospodarka magazynowa .....	8,8	100,0	8,9	101,2
Zakwaterowanie i gastronomia <sup>Δ</sup> .....	2,6	99,4	2,6	91,7
Obsługa rynku nieruchomości <sup>Δ</sup> .....	3,6	110,1	3,6	106,2
Działalność profesjonalna, naukowa i techniczna <sup>a</sup> .....	3,2	76,5	3,2	74,0
Administrowanie i działalność wspierająca <sup>Δ</sup> .....	9,7	100,7	9,5	97,6

<sup>a</sup> Nie obejmuje działów: Badania naukowe i prace rozwojowe oraz Działalność weterynaryjna.

W stosunku do listopada 2013 r. zatrudnienie obniżyło się w ośmiu sekcjach (na 15 występujących). Niższe niż przed miesiącem było zatrudnienie m.in. w górnictwie i wydobywaniu (o 2,9%), wytwarzaniu i zaopatrywaniu w energię elektryczną, gaz, parę wodną i gorącą wodę oraz administrowaniu i działalności wspierającej (po 1,1%), budownictwie (o 0,8%), a także działalności profesjonalnej, naukowej i technicznej (o 0,7%). Wyższe zatrudnienie odnotowano m.in. w handlu; naprawie pojazdów samochodowych (o 0,6%) oraz transporcie i gospodarce magazynowej (o 0,2%). W dwóch sekcjach zatrudnienie pozostało na poziomie listopada 2013 r.

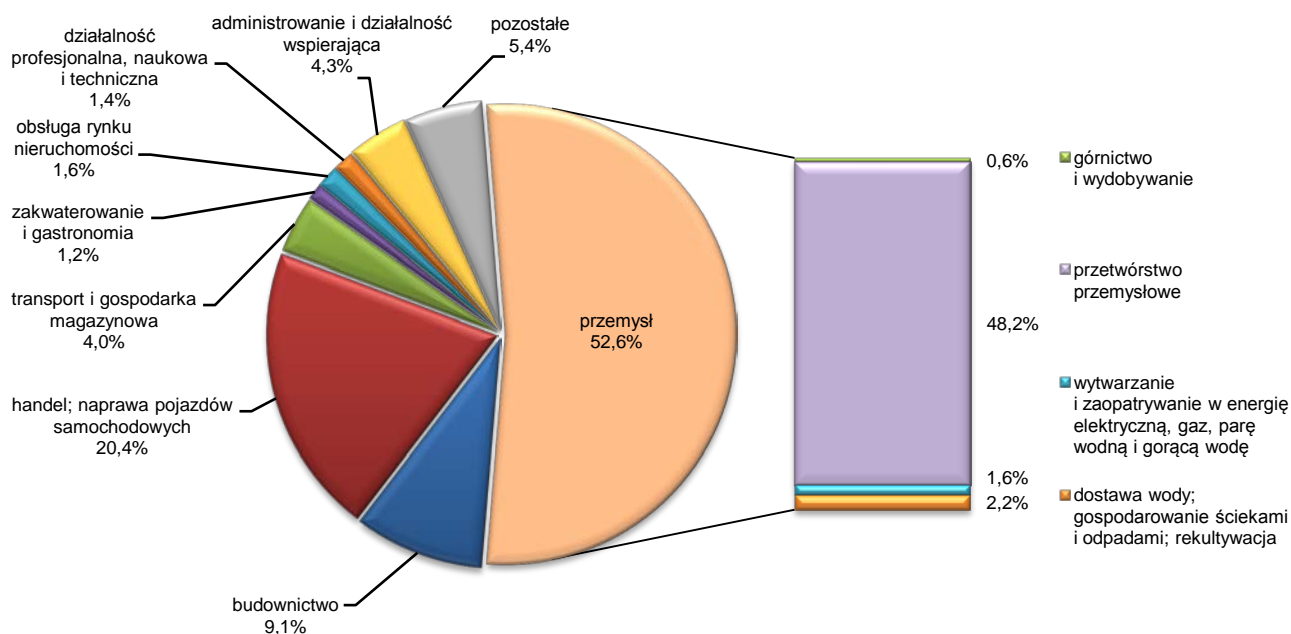
## DYNAMIKA PRZECIĘTNEGO ZATRUDNIENIA W SEKTORZE PRZEDSIĘBIORSTW

(przeciętna miesięczna 2010 = 100)



W 2013 roku przeciętne zatrudnienie w sektorze przedsiębiorstw ukształtowało się na poziomie 223,3 tys. osób i było o 3,1% niższe (w kraju o 1,0%) niż w roku poprzednim. Największy spadek przeciętne zatrudnienia zanotowano w działalności profesjonalnej, naukowej i technicznej (o 26,0%) oraz w górnictwie i wydobywaniu (o 25,4%), a mniejszy w zakwaterowaniu i gastronomii (o 8,3%), handlu; naprawie pojazdów samochodowych (o 6,1%) oraz administrowaniu i działalności wspierającej (o 2,4%). Wzrost zatrudnienia wystąpił m.in. w obsłudze rynku nieruchomości (o 6,2%), dostawie wody; gospodarowaniu ściekami i odpadami; rekultywacji (o 5,6%) oraz transporcie i gospodarce magazynowej (o 1,2%).

## STRUKTURA PRZECIĘTNEGO ZATRUDNIENIA W SEKTORZE PRZEDSIĘBIORSTW WEDŁUG SEKCJI W OKRESIE STYCZEŃ-GRUDZIEŃ 2013 R.



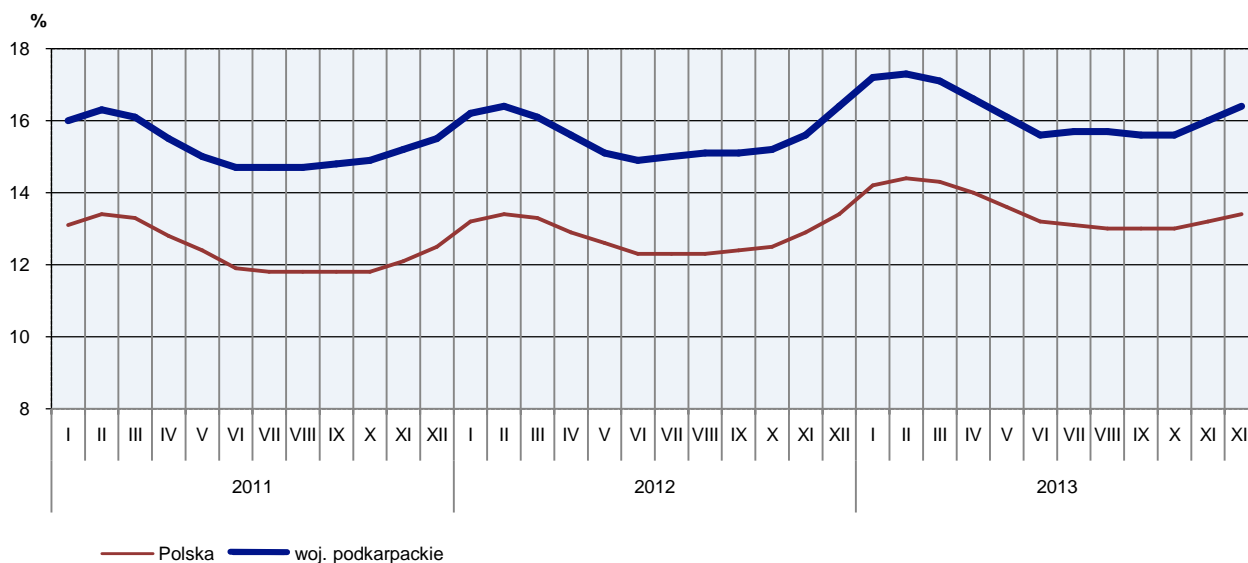
W końcu grudnia 2013 r. liczba **bezrobotnych zarejestrowanych** w urzędach pracy wyniosła 154,2 tys. osób i była wyższa o 4,5 tys. osób (o 3,0%) niż w poprzednim miesiącu i wyższa o 0,4 tys. osób (o 0,3%) niż w grudniu 2012 r. Kobiety stanowiły 50,2% ogółu zarejestrowanych bezrobotnych (przed rokiem 50,6%).

Liczba bezrobotnych i stopa bezrobocia kształtowały się następująco:

Wyszczególnienie	2012	2013	
	XII	XI	XII
Bezrobotni zarejestrowani (stan w końcu miesiąca) w tys. ....	153,8	149,7	154,2
Bezrobotni nowo zarejestrowani (w ciągu miesiąca) w tys. ....	16,2	15,3	15,7
Bezrobotni wyrejestrowani (w ciągu miesiąca) w tys. ....	9,7	11,3	11,2
Stopa bezrobocia rejestrowanego (stan w końcu miesiąca) w %	16,4	16,0	16,4

**Stopa bezrobocia rejestrowanego** ukształtowała się na poziomie 16,4% (podobnie jak przed rokiem) i była wyższa o 0,4 p. proc. w odniesieniu do listopada 2013 r. W rankingu województw podkarpackie pod względem wysokości stopy bezrobocia plasowało się na 12 miejscu (najniższą stopę bezrobocia zanotowano w województwie wielkopolskim – 9,6%, a najwyższą w warmińsko-mazurskim – 21,7%). W kraju stopa bezrobocia zarówno w grudniu 2013 r., jak i rok wcześniej, wyniosła 13,4%.

#### STOPA BEZROBOCIA REJESTROWANEGO Stan w końcu miesiąca



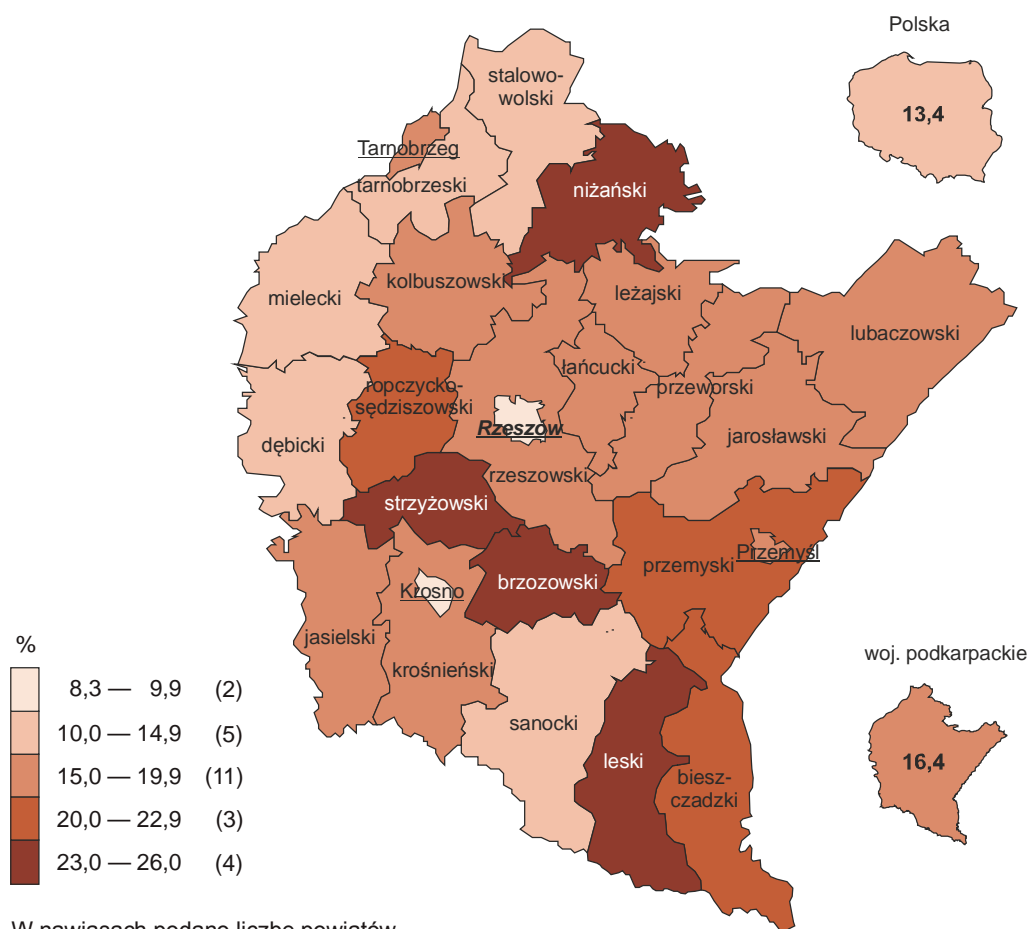
Najwyższa stopa bezrobocia w końcu grudnia 2013 r. wystąpiła w powiatach: niżańskim (26,0%), brzozowskim (24,3%), strzyżowskim (23,8%) oraz leskim (23,6%), zaś najniższy jej poziom odnotowano w Krośnie i Rzeszowie (po 8,3%).

W porównaniu z grudniem 2012 r. najwyższy wzrost stopy bezrobocia w województwie podkarpackim wystąpił w powiecie przemyskim (o 1,1 p. proc.) oraz łańcuckim (o 0,9 p. proc.), zaś największy spadek zanotowano w powiecie bieszczadzkiem (o 1,8 p. proc.).

W porównaniu z listopadem 2013 r. w 24 powiatach województwa podkarpackiego zanotowano wzrost stopy bezrobocia, z czego najwyższy w powiecie strzyżowskim i niżańskim (po 0,9 p. proc.), a w Przemysłu stopa bezrobocia utrzymała się na poziomie miesiąca poprzedniego.

## STOPA BEZROBOCIA REJESTROWANEGO WEDŁUG POWIATÓW W 2013 R.

Stan w końcu grudnia



W grudniu 2013 r. w urzędach pracy **zarejestrowano** 15,7 tys. osób bezrobotnych, tj. o 3,1% więcej niż przed miesiącem, a o 3,0% mniej niż przed rokiem. Udział osób rejestrujących się po raz kolejny w nowo zarejestrowanych ogółem, zwiększył się w stosunku do grudnia 2012 r. (o 3,2 p. proc. do 88,8%). Zwiększył się także odsetek osób bez doświadczenia zawodowego (o 0,7 p. proc. do 30,2%), a zmniejszył absolwentów (o 1,3 p. proc. do 10,0%) oraz osób zwolnionych z przyczyn dotyczących zakładu pracy (o 0,5 p. proc. do 4,4%). **Stopa napływu bezrobotnych** do urzędów pracy (stosunek nowo zarejestrowanych do liczby aktywnych zawodowo) wyniosła 1,7%.

W grudniu 2013 r. z ewidencji bezrobotnych **wyrejestrowano** 11,2 tys. osób, tj. o 0,3% mniej niż w poprzednim miesiącu, a o 16,3% więcej niż w grudniu 2012 r. Z tytułu podjęcia pracy (głównej przyczyny wyrejestrowania) z rejestru bezrobotnych wyłączono 6,1 tys. osób (przed rokiem 5,0 tys.). W ujęciu rocznym udział tej kategorii osób w ogólnej liczbie wyrejestrowanych zwiększył się o 2,6 p. proc. (do 54,0%).

Spośród osób wykreślonych z ewidencji wzrósł odsetek osób, które nie potwierdziły gotowości do podjęcia pracy (o 0,1 p. proc. do 27,9%) oraz osób, które nabyły prawa emerytalne lub rentowe (o 0,3 p. proc. do 1,6%). Zmniejszył się natomiast udział osób, które utraciły status bezrobotnego w związku z rozpoczęciem szkolenia lub stażu u pracodawców (o 2,1 p. proc. do 5,6%) oraz osób, które dobrowolnie zrezygnowały ze statusu bezrobotnego (o 1,8 p. proc. do 3,4%). **Stopa odpływu bezrobotnych** z urzędów

pracy (stosunek liczby bezrobotnych wyrejestrowanych w danym miesiącu do liczby bezrobotnych na koniec ub. miesiąca) wyniosła 7,5%.

W końcu grudnia 2013 r. **bez prawa do zasiłku** pozostawało 136,2 tys. bezrobotnych, a ich udział w ogólnej liczbie bezrobotnych, w porównaniu z analogicznym miesiącem 2012 roku, zwiększył się o 3,4 p. proc do 88,3%.

Bezrobotni będący w **szczególnej sytuacji na rynku pracy** w końcu grudnia 2013 r. stanowili 92,4% ogółu bezrobotnych (przed rokiem 91,6%). Do bezrobotnych w szczególnej sytuacji na rynku pracy zaliczane są m.in. osoby długotrwale bezrobotne<sup>1</sup>, których udział w liczbie zarejestrowanych ogółem zwiększył się w skali roku (o 2,5 p. proc. do 58,7%). Większy był także udział osób bez kwalifikacji zawodowych (o 0,7 p. proc. do 25,4%), bezrobotnych powyżej 50 roku życia (o 1,6 p. proc. do 19,1%), osób samotnie wychowujących co najmniej jedno dziecko w wieku do 18 roku życia (o 0,4 p. proc. do 5,4%) oraz niepełnosprawnych (o 0,2 p. proc. do 4,2%). Zmniejszył się natomiast udział osób bezrobotnych do 25 roku życia (o 1,5 p. proc. do 21,2%).

Wybrane kategorie bezrobotnych<sup>a</sup> będących w szczególnej sytuacji na rynku pracy:

Wyszczególnienie	2012	2013	
	XII	XI	XII
	w odsetkach		
Bezrobotni:			
do 25 roku życia .....	22,7	21,6	21,2
powyżej 50 roku życia .....	17,5	18,8	19,1
długotrwale .....	56,2	58,9	58,7
bez kwalifikacji zawodowych .....	24,7	25,7	25,4
bez doświadczenia zawodowego .....	30,4	30,5	30,0
bez wykształcenia średniego .....	51,0	50,2	50,7
samotnie wychowujący co najmniej jedno dziecko w wieku do 18-tego roku życia .....	5,0	5,5	5,4
kobiety, które nie podjęły zatrudnienia po urodzeniu dziecka .....	12,0	12,8	12,4

<sup>a</sup> Stan w końcu miesiąca.

W końcu IV kwartału 2013 r. bezrobotni poszukujący pracy ponad rok stanowili 42,8% ogółu bezrobotnych, a ich udział w ogólnej liczbie bezrobotnych w odniesieniu do analogicznego okresu 2012 r., zwiększył się o 1,1 p. proc. Osoby pozostające bez pracy do 1 miesiąca stanowiły 8,5% bezrobotnych (rok wcześniej – 9,0%), od 1 do 3 miesięcy – 16,4% (17,8%), od 3 do 6 miesięcy – 15,9% (15,7%), natomiast od 6 do 12 miesięcy – 16,3% (w końcu IV kw. 2012 r. – 15,8%).

Największą grupę wśród bezrobotnych stanowiły osoby w wieku od 25 do 34 lat oraz od 18 do 24 lat. Ich odsetek w ogólnej liczbie bezrobotnych w końcu IV kwartału 2013 r. wyniósł odpowiednio: 30,4% i 21,2%. Osoby w wieku od 35 do 44 lat stanowiły 20,5% bezrobotnych, od 45 do 54 lat – 17,9%, a powyżej 54 lat – 9,9%.

<sup>1</sup> Do długotrwale bezrobotnych zalicza się osoby pozostające w rejestrze powiatowego urzędu pracy łącznie przez okres 12 miesięcy w okresie ostatnich 2 lat, z wyłączeniem okresów odbywania stażu i przygotowania zawodowego w miejscu pracy.



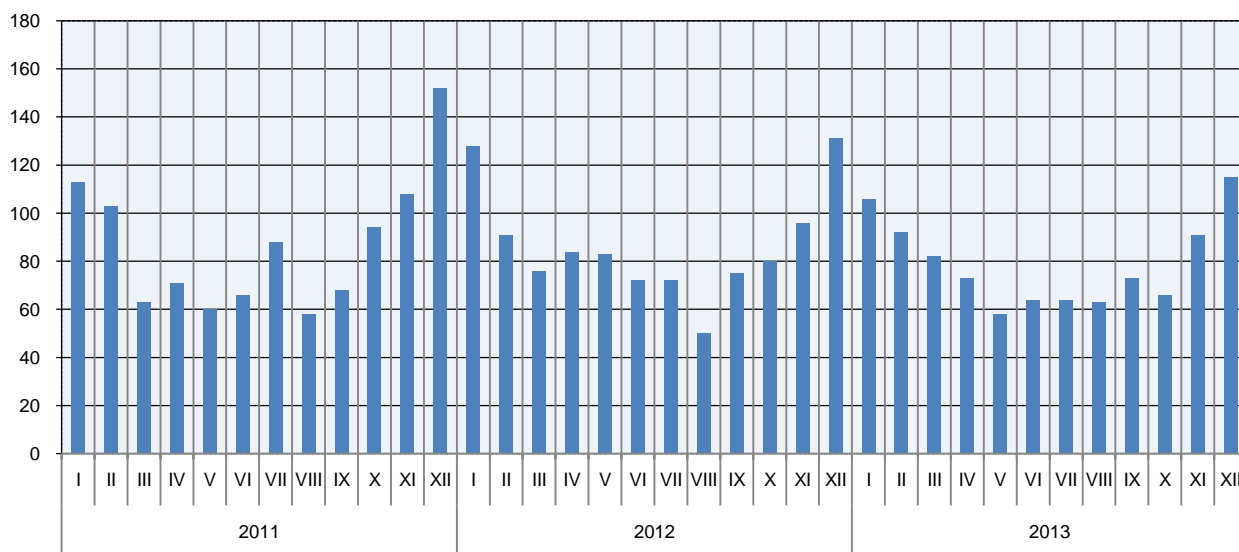
Wyszkolenie zasadnicze zawodowe posiadało 30,3% bezrobotnych, policealne i średnie zawodowe 25,3%, a gimnazjalne i niższe 20,4%. Szkoły wyższe ukończyło 13,7% bezrobotnych, a licea ogólnokształcące 10,3%.

W ogólnej liczbie bezrobotnych 23,2% stanowiły osoby dotychczas niepracujące. Wśród bezrobotnych posiadających staż pracy największy odsetek stanowiły osoby ze stażem pracy 1-5 lat (28,7%) oraz ze stażem pracy do 1 roku (21,4%).

W grudniu 2013 r. do urzędów pracy zgłoszono 2780 **ofert zatrudnienia**, tj. o 419 mniej niż przed miesiącem, a o 205 więcej niż przed rokiem. W końcu miesiąca na 1 ofertę pracy przypadało 115 bezrobotnych (przed miesiącem 91, a przed rokiem 131).

### BEZROBOTNI NA 1 OFERTĘ PRACY

Stan w końcu miesiąca



Wydatki Funduszu Pracy wyniosły w grudniu 2012 r. 55,5 mln zł, z których 29,7% przeznaczono na zasiłki dla bezrobotnych.

\*\*\*

### WYNAGRODZENIA

**Przeciętne miesięczne wynagrodzenie brutto** w sektorze przedsiębiorstw w grudniu 2013 r. ukształtowało się na poziomie 3364,52 zł i było o 4,6% wyższe niż przed rokiem (wobec wzrostu o 2,5% w grudniu 2012 r.) i o 5,9% wyższe w porównaniu z listopadem 2013 r. W Polsce przeciętne miesięczne wynagrodzenie brutto wyniosło 4221,50 zł i wzrosło zarówno w odniesieniu do grudnia 2012 r., jak i w stosunku do poprzedniego miesiąca odpowiednio o 2,7% i o 8,3%.

W odniesieniu do grudnia 2012 roku wzrost płac odnotowano w większości sekcji. Wysoki wzrost wynagrodzeń wystąpił m.in. w sekcjach: zakwaterowanie i gastronomia (o 12,7%), wytwarzanie i zaopatrywanie w energię elektryczną, gaz, parę wodną i gorącą wodę (o 10,9%), administrowanie i działalność wspierająca (o 10,6%), a nieco niższy w handlu; naprawie pojazdów samochodowych (o 6,6%), przetwórstwie przemysłowym (o 6,2%), transporcie i gospodarce magazynowej oraz działalności

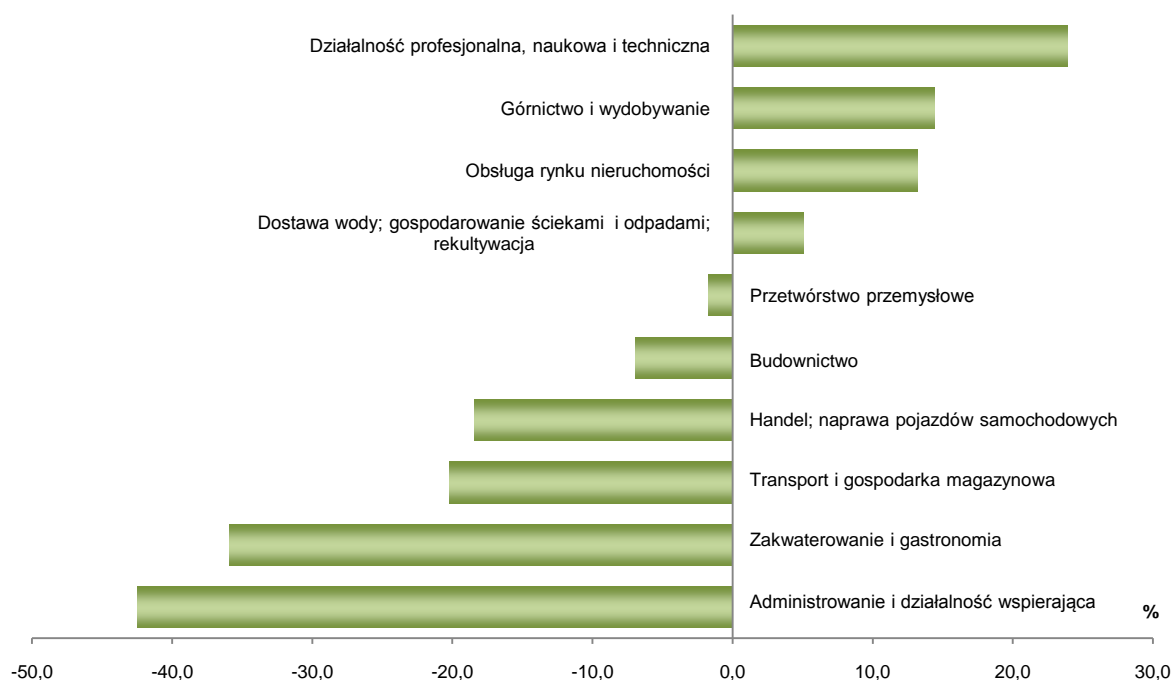
profesjonalnej, naukowej i technicznej (po 5,8%). Płace obniżyły się w pięciu sekcjach, najbardziej w górnictwie i wydobywaniu (o 11,9%).

Przeciętne miesięczne wynagrodzenia brutto w sektorze przedsiębiorstw kształtowały się następująco:

Wyszczególnienie	XII 2013		I–XII 2013	
	w zł	XII 2012 = 100	w zł	I–XII 2012 = 100
<b>O g ó ł e m</b> .....	<b>3364,52</b>	<b>104,6</b>	<b>3148,16</b>	<b>104,4</b>
w tym:				
Przemysł .....	3453,37	105,6	3276,01	103,9
z tego:				
górnictwo i wydobywanie .....	3849,72	88,1	3730,26	90,0
przetwórstwo przemysłowe .....	3306,49	106,2	3215,60	104,1
wytwarzanie i zaopatrywanie w energię elektryczną, gaz, parę wodną i gorącą wodę <sup>Δ</sup> .....	7599,06	110,9	4878,71	108,5
dostawa wody; gospodarowanie ściekami i odpadami; rekultywacja <sup>Δ</sup> .....	3535,92	96,7	3300,26	100,8
Budownictwo .....	3130,34	105,0	3093,07	104,8
Handel; naprawa pojazdów samochodowych <sup>Δ</sup>	2744,33	106,6	2661,82	104,6
Transport i gospodarka magazynowa .....	2685,62	105,8	2622,65	101,2
Zakwaterowanie i gastronomia <sup>Δ</sup> .....	2155,50	112,7	2156,79	113,7
Obsługa rynku nieruchomości <sup>Δ</sup> .....	3809,60	103,0	3420,52	104,9
Działalność profesjonalna, naukowa i techniczna <sup>a</sup> .....	4167,99	105,8	3961,61	114,4
Administrowanie i działalność wspierająca <sup>Δ</sup> .....	1935,43	110,6	1876,37	109,2

<sup>a</sup> Nie obejmuje działów: Badania naukowe i prace rozwojowe oraz Działalność weterynaryjna.

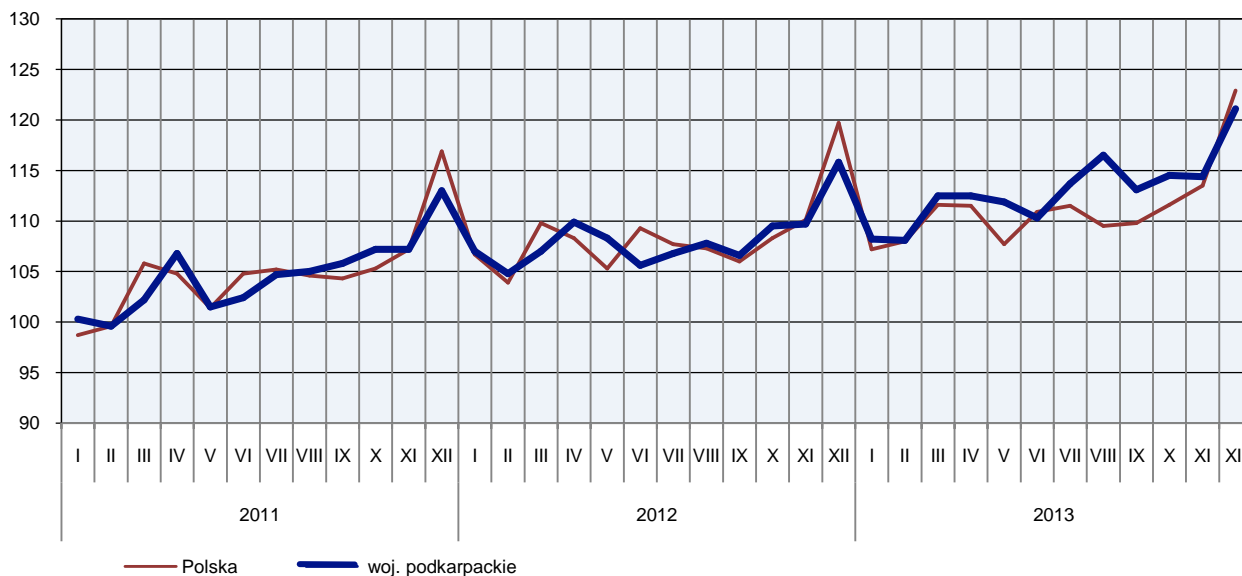
#### ODCHYLENIA WZGLĘDNE PRZECIĘTNYCH MIESIĘCZNYCH WYNAGRODZEŃ BRUTTO OD ŚREDNIEGO WYNAGRODZENIA W WOJEWÓDZTWIE WEDŁUG WYBRANYCH SEKCJI W GRUDNIU 2013 R.



W porównaniu z listopadem 2013 r. wysoki wzrost wynagrodzeń wystąpił m. in. w wytwarzaniu i zaopatrywaniu w energię elektryczną, gaz, parę wodną i gorącą wodę (o 66,0%), obsłudze rynku nieruchomości (o 12,1%), działalności profesjonalnej, naukowej i technicznej (o 7,7%) oraz dostawie wody; gospodarowaniu ściekami i odpadami (o 6,0%). Natomiast największy spadek przeciętnego miesięcznego wynagrodzenia brutto zanotowano w górnictwie i wydobywaniu (o 33,9%) oraz budownictwie (o 3,4%).

### DYNAMIKA PRZECIĘTNEGO MIESIĘCZNEGO WYNAGRODZENIA BRUTTO W SEKTORZE PRZEDSIĘBIORSTW

(przeciętna miesięczna 2010 = 100)



W 2013 r. przeciętne miesięczne wynagrodzenie brutto w sektorze przedsiębiorstw wyniosło 3148,16 zł i było o 4,4% wyższe (w Polsce o 2,9%) niż przed rokiem. Wysoki wzrost przeciętnych wynagrodzeń wystąpił m.in. w działalności profesjonalnej, naukowej i technicznej (o 14,4%), zakwaterowaniu i gastronomii (o 13,7%), administrowaniu i działalności wspierającej (o 9,2%), wytwarzaniu i zaopatrywaniu w energię elektryczną, gaz, parę wodną i gorącą wodę (o 8,5%) oraz obsłudze rynku nieruchomości (o 4,9%). Spadek przeciętnego wynagrodzenia odnotowano w dwóch sekcjach, w tym w górnictwie i wydobywaniu o 10,0%.

\*\*\*

### CENY DETALICZNE

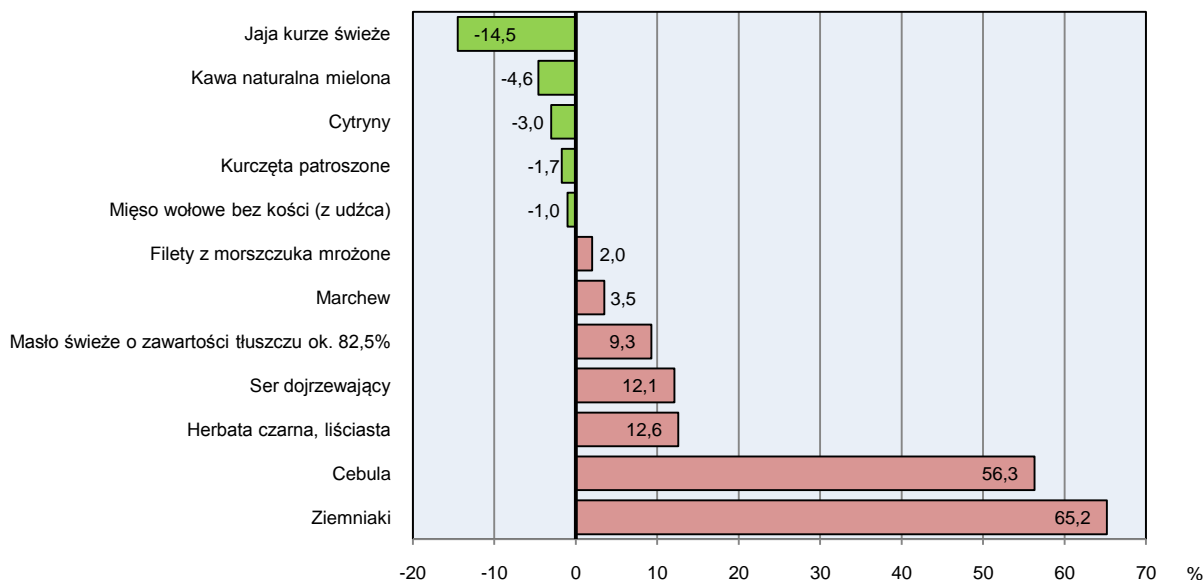
W grudniu 2013 r. w porównaniu z analogicznym okresem roku poprzedniego podrożała m.in. szynka wieprzowa gotowana (o 14,1%), kasza jęczmienna (o 5,2%) i mąka pszenna (o 2,6%), natomiast znacznie tańszy był ryż (o 10,0%) oraz karp świeży (o 8,5%).

W grupie „mleko, sery i jaja” najwyższy wzrost cen dotyczył mleka o zawartości tłuszczu 2-2,5% (o 13,4%) i sera dojrzewającego (o 12,1%). Tańsze były jaja kurcze świeże (o 14,5%). Z grupy „oleje i pozostałe tłuszcze” droższe było masło świeże o zawartości tłuszczu ok. 82,5% (o 9,3%) oraz margaryna (o 4,1%), natomiast olej rzepakowy był tańszy (o 6,4%).

Wśród warzyw i owoców znacznie droższe niż w grudniu 2012 r. były ziemniaki (o 65,2%), cebula (o 56,3%) oraz jabłka (o 20,7%).

Wśród pozostałych artykułów wysokim wzrostem charakteryzowała się cena herbaty czarnej liściastej (o 12,6%). Odnotowano spadek cen cukru białego kryształu (o 16,3%) oraz kawy naturalnej mielonej (o 4,6%).

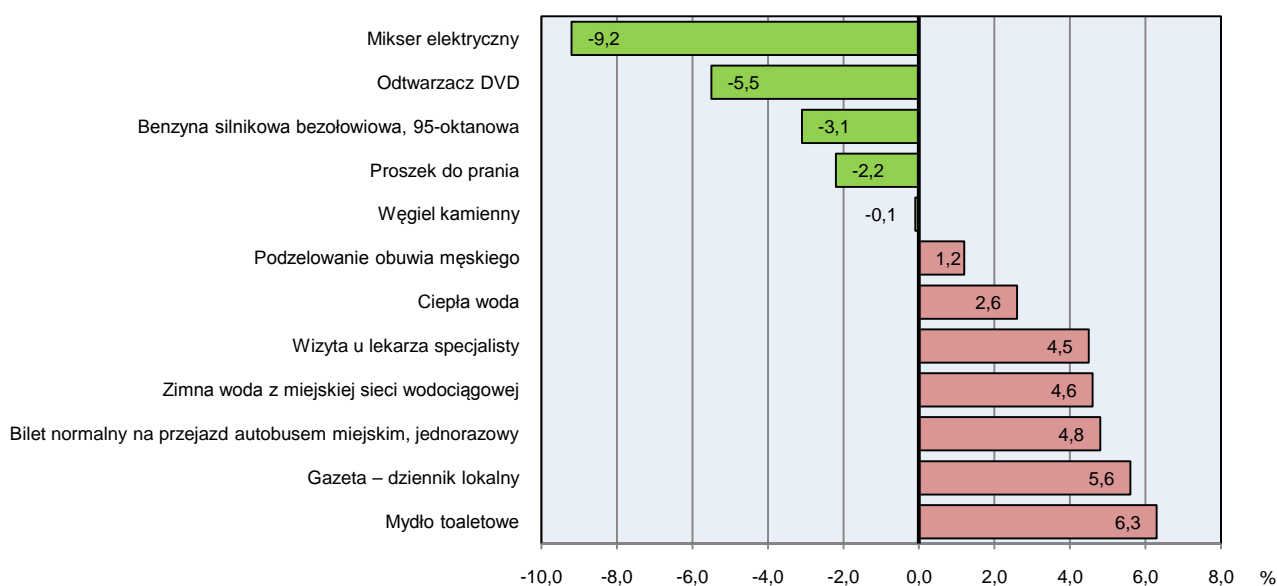
**ZMIANY CEN DETALICZNYCH WYBRANYCH ARTYKUŁÓW ŻYWNOŚCIOWYCH W GRUDNIU 2013 R.**  
(wzrost/spadek w stosunku do analogicznego okresu roku poprzedniego)



W porównaniu z grudniem 2012 r. podrożały usługi związane z użytkowaniem mieszkania. Zanotowano wzrost opłat za zaopatrzenie w zimną wodę z miejskiej sieci wodociągowej (o 4,6%) oraz za centralne ogrzewanie lokali mieszkalnych (o 3,0%).

Wśród towarów i usług związanych z transportem wzrosła cena biletu normalnego na przejazd jednorazowy autobusem miejskim (o 4,8%), natomiast niższa była cena benzyny silnikowej bezołowiowej, 95-oktanowej (o 3,1%) oraz oleju napędowego (o 3,4%).

**ZMIANY CEN DETALICZNYCH WYBRANYCH TOWARÓW NIEŻYWNOŚCIOWYCH I USŁUG KONSUMPCYJNYCH W GRUDNIU 2013 R.**  
(wzrost/spadek w stosunku do analogicznego okresu roku poprzedniego)



## ROLNICTWO

Na rynku rolnym w grudniu 2013 r. przeciętne ceny skupu ziemniaków, żywca drobiowego i mleka były wyższe niż przed rokiem, natomiast niższe były ceny skupu zbóż, żywca wołowego i wieprzowego. W porównaniu z listopadem 2013 r. odnotowano wzrost cen skupu większości produktów rolnych. W obrocie targowiskowym, w porównaniu z grudniem 2012 r., ceny były niższe (więcej płacono jedynie za ziemniaki). W porównaniu do cen notowanych w listopadzie 2013 r. wzrosła cena pszenicy i ziemniaków. Wskaźnik opłacalności tuczu trzody chlewnej był wyższy od notowanego przed rokiem, jak i przed miesiącem.

W grudniu 2013 r. średnia temperatura powietrza wyniosła 1,7°C i była wyższa o 2,4°C od średniej z lat 1971-2000, przy czym maksymalna temperatura wyniosła 13,7°C, a minimalna -6,2°C. Średnia suma opadów atmosferycznych (13,2 mm) stanowiła 34% normy z wielolecia<sup>2</sup>. Odnotowano 10 dni z opadami.

Grudzień był wyjątkowo ciepły, z dodatnimi temperaturami w ciągu dnia oraz z niewielkimi opadami deszczu i deszczu ze śniegiem. Nie odnotowano znacznych spadków temperatur powietrza.

Skup zbóż<sup>a</sup> kształtował się następująco:

Wyszczególnienie	VII-XII 2013		XII 2013		
	w tonach	analogiczny okres roku poprzedniego = 100	w tonach	XII 2012 = 100	XI 2013 = 100
Ziarno zbóż podstawowych <sup>b</sup>	54239	75,8	4759	96,6	103,1
w tym:					
pszenica .....	48644	76,8	4490	104,0	111,6
żyto .....	2216	77,7	82	30,5	23,4

<sup>a</sup> Bez skupu realizowanego przez osoby fizyczne. <sup>b</sup> Obejmuje: pszenicę, żyto, jęczmień, owies, pszenżyto; łącznie z mieszankami zbożowymi, bez ziarna siewnego.

**Skup zbóż** podstawowych (z mieszankami zbożowymi bez ziarna siewnego) w okresie lipiec-grudzień 2013 r. wyniósł 54,2 tys. ton i był o 24,2% mniejszy niż w analogicznym okresie poprzedniego roku. Skup pszenicy i żyta w tym okresie był mniejszy odpowiednio o 23,2% i o 22,3%.

W grudniu 2013 r. skup zbóż podstawowych (z mieszankami zbożowymi bez ziarna siewnego) był niższy w niż przed rokiem (o 3,4%), natomiast w porównaniu z miesiącem poprzednim był o 3,1% wyższy. Pszenicy skupiono więcej zarówno w porównaniu do analogicznego okresu roku poprzedniego (o 4,0%), jak i w porównaniu z listopadem 2013 r (o 11,6%). Skup żyta był niższy w skali roku (o 69,5%), jak i w skali miesiąca o (76,6%).

<sup>2</sup> Przeciętne wartości temperatur i opadów ze stacji hydrologiczno-meteorologicznej Instytutu Meteorologii i Gospodarki Wodnej zlokalizowanej w Rzeszowie z lat 1971-2000.

Skup podstawowych produktów zwierzęcych<sup>a</sup> kształtował się następująco:

Wyszczególnienie	I–XII 2013		XII 2013		
	w tonach	I–XII 2012 = 100	w tonach	XII 2012 = 100	XI 2013 = 100
Żywiec rzeźny <sup>b</sup> .....	62479	98,7	4844	102,8	91,0
w tym:					
bydło (bez cieląt).....	4637	91,0	220	105,2	64,8
trzoda chlewna .....	25934	100,8	1826	100,4	110,1
drób .....	31133	99,0	2777	104,3	84,6
Mleko <sup>c</sup> .....	106269	101,4	8029	104,3	100,4

<sup>a</sup> W okresie lipiec-grudzień bez skupu realizowanego przez osoby fizyczne. <sup>b</sup> Obejmuje bydło, cielęta, trzodę chlewną, owce, konie i drób; w wadze żywej. <sup>c</sup> W tysiącach litrów.

**Skup żywca rzeźnego** w grudniu 2013 r. w wadze żywej wyniósł 4,8 tys. ton, tj. o 2,8% więcej niż przed rokiem. Większy był skup bydła (o 5,2%), drobiu (o 4,3%) i trzody chlewnej (o 0,4%).

W skali miesiąca odnotowano spadek skupu żywca rzeźnego w wadze żywej (o 9,0%). Mniej skupiono bydła (o 35,2%) i drobiu (o 15,4%), a większy był skup trzody chlewnej (o 10,1%).

**Skup mleka** w grudniu 2013 r. był wyższy zarówno w porównaniu z analogicznym miesiącem roku poprzedniego (o 4,3%), jak i w odniesieniu do listopada 2013 r. (o 0,4%).

Przeciętne ceny podstawowych produktów rolnych kształtowały się następująco:

Wyszczególnienie	Ceny w skupie					Ceny na targowiskach				
	XII 2013			I–XII 2013		XII 2013			I–XII 2013	
	zł	XII 2012=100	XI 2013=100	zł	I–XII 2012=100	zł	XII 2012=100	XI 2013=100	zł	I–XII 2012=100
Ziarno zbóż <sup>a</sup> za 1 dt:										
pszenica .....	72,54	75,7	103,9	76,81	91,1	95,31	95,5	104,4	99,52	110,3
żyto .....	51,25	71,8	100,1	55,04	80,4	72,50	91,6	97,7	75,64	94,7
Ziemniaki <sup>b</sup> za 1 dt	70,96	124,0	133,4	46,54	145,3	125,28	171,5	105,6	99,18	150,9
Żywiec rzeźny za 1 kg wagi żywej:										
w tym:										
bydło (bez cieląt) .....	5,80	97,2	106,6	5,99	104,2	.	x	x	.	x
trzoda chlewna .....	5,31	98,2	100,0	5,22	99,1	.	x	x	.	x
drób .....	3,71	101,9	100,8	4,08	104,1	.	x	x	.	x
Prosię na chów za 1 szt.	.	x	x	x	x	140,00	74,3	88,0	173,32	88,4
Mleko za 1 l .....	1,48	128,7	108,8	1,21	111,0	.	x	x	.	x

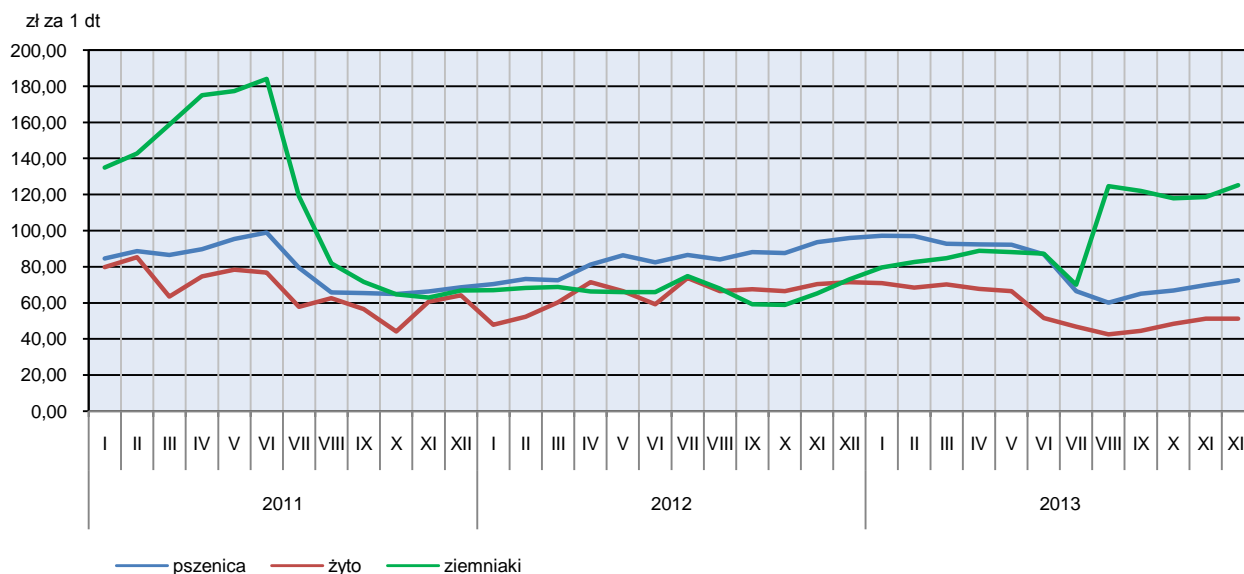
<sup>a</sup> W skupie bez ziarna siewnego. <sup>b</sup> Na targowiskach – jadalne.

W grudniu 2013 r. **ceny skupu zbóż** podstawowych (łącznie z paszowymi bez ziarna siewnego) wyniosły 71,41 zł za 1 dt i były niższe w odniesieniu do cen sprzed roku (o 23,2%), a w porównaniu z listopadem 2013 r. były o 5,9% wyższe.

W skali miesiąca producenci z województwa podkarpackiego uzyskali wyższą cenę za dostarczoną do skupu pszenicę (o 3,9%). W ujęciu rocznym cena skupu pszenicy obniżyła się o 24,3%. Cena skupu żyta była niższa w porównaniu z ceną sprzed roku (o 28,2%), a nieznacznie wyższa w odniesieniu do ceny sprzed miesiąca (o 0,1%).

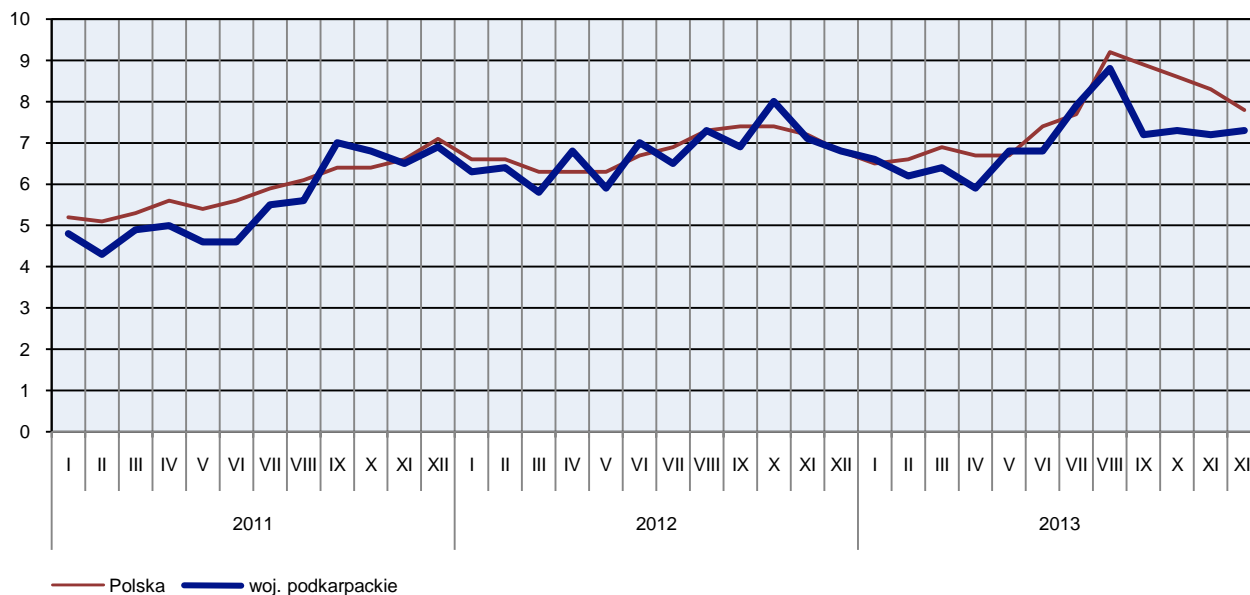
W obrocie targowiskowym, w stosunku do listopada 2013 r., notowany był wzrost ceny pszenicy (o 4,4%), a spadek ceny żyta (o 2,3%). W skali roku obniżyła się cena zarówno pszenicy (o 4,5%), jak i żyta (o 8,4%).

## PRZECIĘTNE CENY SKUPU ZBÓŻ I TARGOWISKOWE CENY ZIEMNIAKÓW



Za 1 dt **ziemniaków** w skupie płacono średnio w grudniu 2013 r. 70,96 zł, tj. o 24,0% więcej niż przed rokiem i o 33,4% więcej niż w listopadzie 2013 r. Przeciętna cena ziemniaków jadalnych na targowiskach wyniosła 125,28 zł za 1 dt i była wyższa niż przed rokiem (o 71,5%), jak i w porównaniu z miesiącem poprzednim (o 5,6%).

## RELACJA PRZECIĘTNYCH CEN SKUPU ŻYWCA WIEPRZOWEGO DO PRZECIĘTNYCH CEN ŻYTA NA TARGOWISKACH



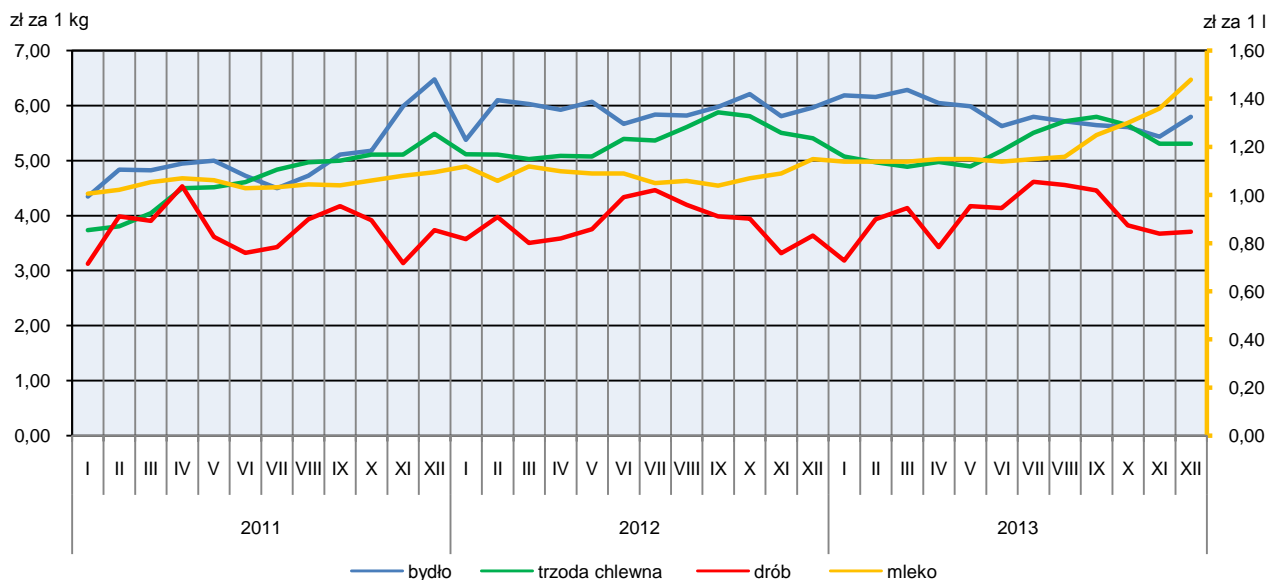
**Ceny skupu żywca wieprzowego** utrzymały się na poziomie poprzedniego miesiąca, natomiast w ujęciu rocznym ceny były o 1,8% niższe. Cena 1 kg żywca wieprzowego w skupie w grudniu 2013 r. wyniosła 5,31 zł.

W grudniu 2013 r. cena 1 kg żywca wieprzowego w skupie równoważyła wartość 7,3 kg żyta na targowiskach (wobec 7,2 w listopadzie 2013 r. i 6,8 przed rokiem). Średnia cena za prosię przeznaczone do

dalszego chowu wyniosła 140,00 zł i była niższa niż przed rokiem (o 25,7%), jak i w porównaniu z ceną sprzed miesiąca (o 12,0%).

W grudniu 2013 r. średnia **cena skupu 1 kg żywca drobiowego** wyniosła 3,71 zł i była wyższa zarówno w odniesieniu do poprzedniego miesiąca (o 0,8%), jak i w porównaniu z analogicznym okresem roku ubiegłego (o 1,9%).

### PRZECIĘTNE CENY SKUPU ŻYWCA I MLEKA



Na rynku **wołowiny** odnotowano spadek cen skupu w skali roku, a wzrost w skali miesiąca. Za 1 kg żywca wołowego w grudniu 2013 r. płacono 5,80 zł, tj. o 2,8% mniej niż przed rokiem. W porównaniu z listopadem 2013 r. średnia cena skupu żywca wołowego była o 6,6% wyższa.

Ceny skupu **mleka** w grudniu 2013 r. były wyższe zarówno od ubiegłorocznych (o 28,7%), jak i w porównaniu z cenami sprzed miesiąca (o 8,8%).

\*\*\*

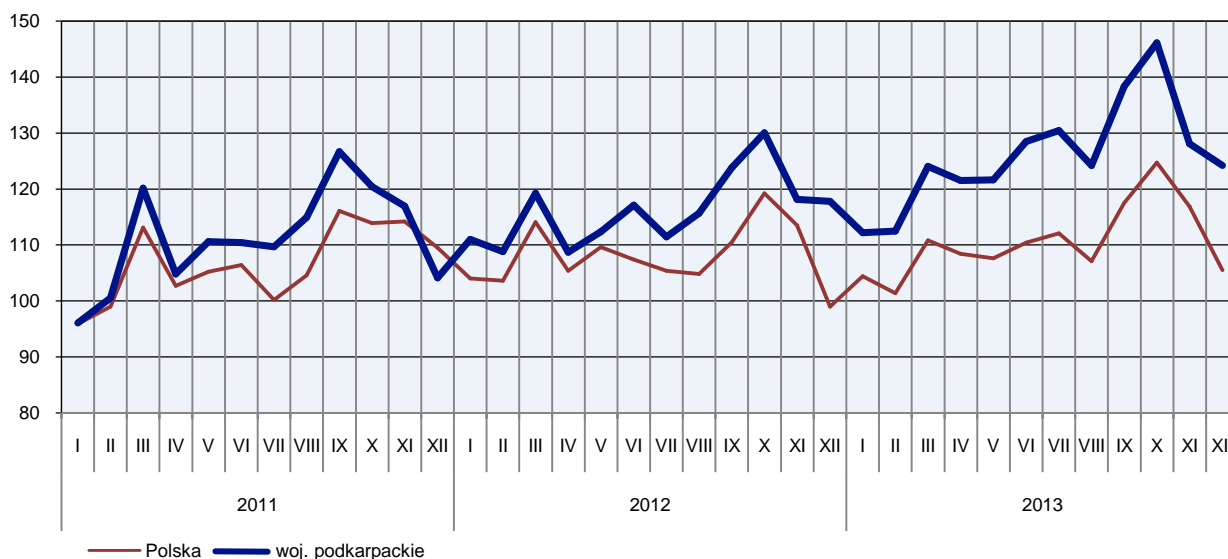
## PRZEMYSŁ I BUDOWNICTWO

**Produkcja sprzedana przemysłu** w grudniu 2013 r. osiągnęła wartość (w cenach bieżących) 3036,3 mln zł i była wyższa (w cenach stałych) o 5,4% niż przed rokiem, natomiast o 3,0% niższa niż w poprzednim miesiącu. W Polsce była wyższa o 6,6% w stosunku do grudnia 2012 roku, a o 9,7% zmniejszyła się w odniesieniu do listopada 2012 r. Udział produkcji sprzedanej przemysłu w województwie podkarpackim stanowił 3,4% przychodów krajowych.

W ujęciu rocznym wzrost produkcji sprzedanej przemysłu wystąpił w trzech sekcjach. W przetwórstwie przemysłowym, którego udział w produkcji sprzedanej przemysłu stanowi 95,0%, produkcja wzrosła o 6,4%, w dostawie wody; gospodarowaniu ściekami i odpadami; rekultywacji – o 5,5%, a w wytwarzaniu i zaopatrywaniu w energię elektryczną, gaz, parę wodną i gorącą wodę – o 2,2%. W górnictwie i wydobywaniu odnotowano spadek produkcji o 61,8%.



**DYNAMIKA PRODUKCJI SPRZEDANEJ PRZEMYSŁU**  
(ceny stałe; przeciętna miesięczna 2010 = 100)



W grudniu 2013 r. wzrost produkcji sprzedanej, w porównaniu z analogicznym miesiącem 2012 roku, odnotowano w 23 działach przemysłu (spośród 29 występujących w województwie). Uwzględniając działy o znaczącym udziale w produkcji sprzedanej przemysłu największy wzrost, w odniesieniu do grudnia 2012 r., odnotowano w produkcji wyrobów z metali (o 33,6%), metali (o 28,8%), pozostałego sprzętu transportowego (o 26,5%), chemikaliów i wyrobów chemicznych (o 24,0%) oraz wyrobów z drewna, korka, słomy i wikliny (o 17,5%). Spadek wystąpił w produkcji urządzeń elektrycznych (o 30,1%), wyrobów z gumy i tworzyw sztucznych (o 26,0%) oraz maszyn i urządzeń (o 19,3%).

Dynamika (w cenach stałych) i struktura (w cenach bieżących) produkcji sprzedanej przemysłu kształtowały się następująco:

Wyszczególnienie	XII 2013	I–XII 2013	
	analogiczny okres roku poprzedniego = 100	w odsetkach	
<b>O g ó ł e m</b> .....	<b>105,4</b>	<b>108,3</b>	<b>100,0</b>
z tego:			
Górnictwo i wydobywanie .....	38,2	63,3	0,6
Przetwórstwo przemysłowe .....	106,4	109,2	95,2
w tym produkcja:			
artykułów spożywczych .....	108,8	115,4	9,2
wyrobów z drewna, korka, słomy i wikliny <sup>Δ</sup> .....	117,5	98,5	7,7
chemikaliów i wyrobów chemicznych .....	124,0	107,2	6,9
wyrobów z gumy i tworzyw sztucznych .....	74,0	108,7	14,0
wyrobów z pozostałych mineralnych surowców niemetalicznych .....	114,1	107,9	4,2
metali .....	128,8	110,7	5,3
wyrobów z metali <sup>Δ</sup> .....	133,6	118,6	9,1
urządzeń elektrycznych .....	69,9	94,3	2,0
maszyn i urządzeń <sup>Δ</sup> .....	80,7	86,7	2,9
pojazdów samochodowych, przyczep i naczep <sup>Δ</sup> .....	104,9	118,6	11,6
pozostałego sprzętu transportowego .....	126,5	126,3	10,9
mebli .....	106,4	95,2	3,4
Wytwarzanie i zaopatrywanie w energię elektryczną, gaz, parę wodną i gorącą wodę <sup>Δ</sup> .....	102,2	95,7	2,1
Dostawa wody; gospodarowanie ściekami i odpadami; rekultywacja <sup>Δ</sup> .....	105,5	105,1	2,1

W porównaniu z listopadem 2013 r. produkcja sprzedana obniżyła się w sekcji górnictwo i wydobywanie (o 32,7%) oraz przetwórstwo przemysłowe (o 3,3%). W wytwarzaniu i zaopatrywaniu w energię elektryczną, gaz, parę wodną i gorącą wodę produkcja wzrosła o 8,6%, a w dostawie wody; gospodarowaniu ściekami i odpadami; rekultywacji – o 8,5%.

**Wydajność pracy**, mierzona produkcją sprzedaną na jednego zatrudnionego, w grudniu 2013 r. wyniosła (w cenach bieżących) 25,8 tys. zł i była wyższa (w cenach stałych) o 5,7% w porównaniu z analogicznym miesiącem 2012 roku, przy przeciętnym zatrudnieniu niższym o 0,2%, a wyższym przeciętnym miesięcznym wynagrodzeniu brutto o 5,6%.

W 2013 roku produkcja sprzedana przemysłu wyniosła 37244,6 mln zł i była o 8,3% (w kraju o 2,2%) wyższa niż przed rokiem, przy czym w przetwórstwie przemysłowym odnotowano wzrost o 9,2%. Wzrost produkcji wystąpił w 20 działach przemysłu, m.in. w produkcji: pozostałego sprzętu transportowego (o 26,3%), wyrobów z metali oraz pojazdów samochodowych, przyczep i naczep (po 18,6%), artykułów spożywczych (o 15,4%), a także metali (o 10,7%). W tym okresie zmniejszyła się produkcja m.in. maszyn i urządzeń (o 13,3%), urządzeń elektrycznych (o 5,7%) oraz mebli (o 4,8%).

**Produkcja sprzedana budownictwa** (w cenach bieżących) w grudniu 2013 r. wyniosła 819,9 mln zł i była o 1,3% niższa niż w grudniu 2012 roku, a o 62,2% wyższa w porównaniu z listopadem 2013 r. W okresie dwunastu miesięcy 2013 roku produkcja sprzedana przedsiębiorstw budowlanych osiągnęła wartość 5931,5 mln zł i była o 3,2% niższa w porównaniu z analogicznym okresem 2012 roku.

Wydajność pracy w budownictwie, mierzona przychodami ze sprzedaży wyrobów i usług na 1 zatrudnionego, w grudniu 2013 r. ukształtowała się na poziomie 41,2 tys. zł i była o 0,9% niższa niż przed rokiem, przy przeciętnym zatrudnieniu niższym o 0,4% i wzroście wynagrodzeń o 5,0%.

**Sprzedaż produkcji budowlano-montażowej** (stanowiącej 71,2% przychodów ogółem osiągniętych przez jednostki w sekcji budownictwo) zrealizowana w grudniu 2013 r. wyniosła 584,1 mln zł i była o 4,6% wyższa od uzyskanej w grudniu 2012 r. Wzrost produkcji wystąpił w jednostkach specjalizujących się w budowie obiektów inżynierii lądowej i wodnej, natomiast spadek produkcji odnotowały przedsiębiorstwa, których podstawowym rodzajem działalności są roboty budowlane specjalistyczne oraz podmioty zajmujące się głównie wznoszeniem budynków.

Dynamika i struktura (w cenach bieżących) produkcji budowlano-montażowej kształtowały się następująco:

Wyszczególnienie	XII 2013	I–XII 2013	
	analogiczny okres roku poprzedniego = 100	w odsetkach	
<b>O g ó ł e m</b> .....	<b>104,6</b>	<b>93,3</b>	<b>100,0</b>
Budowa budynków <sup>Δ</sup> .....	91,2	81,9	35,8
Budowa obiektów inżynierii lądowej i wodnej <sup>Δ</sup> .....	191,1	122,0	34,8
Roboty budowlane specjalistyczne .....	67,1	84,1	29,4

W porównaniu z listopadem 2013 r. sprzedaż produkcji budowlano-montażowej wzrosła o 91,8%. Wzrost sprzedaży wystąpił we wszystkich trzech działach budownictwa, największy w jednostkach specjalizujących się w budowie obiektów inżynierii lądowej i wodnej (ponad dwukrotnie).

W 2013 r. produkcja budowlano-montażowa wyniosła 3562,8 mln zł i była niższa o 6,7% niż przed rokiem. Spadek sprzedaży wystąpił w jednostkach zajmujących się głównie wznoszeniem budynków oraz wykonujących roboty budowlane specjalistyczne. W jednostkach, których podstawowym rodzajem działalności jest budowa obiektów inżynierii lądowej i wodnej odnotowano wzrost sprzedaży.

\*\*\*

## BUDOWNICTWO MIESZKANIOWE

W grudniu 2013 r., w porównaniu z analogicznym miesiącem 2012 roku, zmniejszyła się liczba mieszkań oddanych do użytkowania (o 10,6%) oraz mieszkań, których budowę rozpoczęto (o 28,7%). Wzrosła natomiast liczba mieszkań na realizację, których wydano pozwolenia (o 11,6%).

Według wstępnych danych<sup>3</sup>, w grudniu 2013 r. **przekazano do użytkowania** 863 mieszkania o łącznej powierzchni 92,1 tys. m<sup>2</sup>. Liczba nowo wybudowanych mieszkań, w porównaniu z grudniem 2012 roku, była mniejsza o 102 lokale. Inwestorzy indywidualni przekazali 642 mieszkania (o 142 więcej), na sprzedaż lub wynajem przekazano 132 mieszkania (o 288 mniej), a w budownictwie spółdzielczym 16 (o 29 mniej). Przekazano również 53 mieszkania zakładowe oraz 20 mieszkań komunalnych (w tych formach budownictwa przed rokiem nie odnotowano efektów rzeczowych). Nie oddano do użytkowania nowych mieszkań w budownictwie społecznym czynszowym.

W relacji do miesiąca poprzedniego liczba nowo oddanych mieszkań była większa o 436 lokali. W grudniu 2013 r. udział mieszkań oddanych do użytkowania w województwie podkarpackim stanowił 5,2% efektów krajowych.

Liczba mieszkań oddanych do użytkowania **w okresie styczeń-grudzień 2013 r.** kształtowała się następująco:

Wyszczególnienie	Mieszkania oddane do użytkowania			Przeciętna powierzchnia użytkowa 1 mieszkania w m <sup>2</sup>
	w liczbach bezwzględnych	w odsetkach	I-XII 2012 = 100	
<b>O g ó ł e m</b> .....	<b>6192</b>	<b>100,0</b>	<b>94,9</b>	<b>119,1</b>
Indywidualne .....	4992	80,6	108,6	134,0
Przeznaczone na sprzedaż lub wynajem .....	685	11,1	49,5	59,0
Spółdzielcze .....	441	7,1	81,8	55,2
Zakładowe .....	53	0,9	x	59,2
Komunalne .....	21	0,3	262,5	31,6

<sup>3</sup> Dane meldunkowe – mogą ulec zmianie po opracowaniu sprawozdań kwartalnych.

W ciągu 2013 roku **oddano do użytkowania 6192 mieszkania**, tj. o 334 mieszkania mniej niż w analogicznym okresie 2012 roku. Mniej mieszkań przekazano w budownictwie przeznaczonym na sprzedaż lub wynajem (o 698) i spółdzielczym (o 98), natomiast więcej w budownictwie indywidualnym (o 396) i komunalnym (o 13). W ciągu roku oddano do użytkowania również 53 mieszkania zakładowe, podczas gdy w 2012 r. nie oddano ani jednego.

**DYNAMIKA MIESZKAŃ ODDANYCH DO UŻYTKOWANIA**  
(analogiczny okres 2010 = 100)

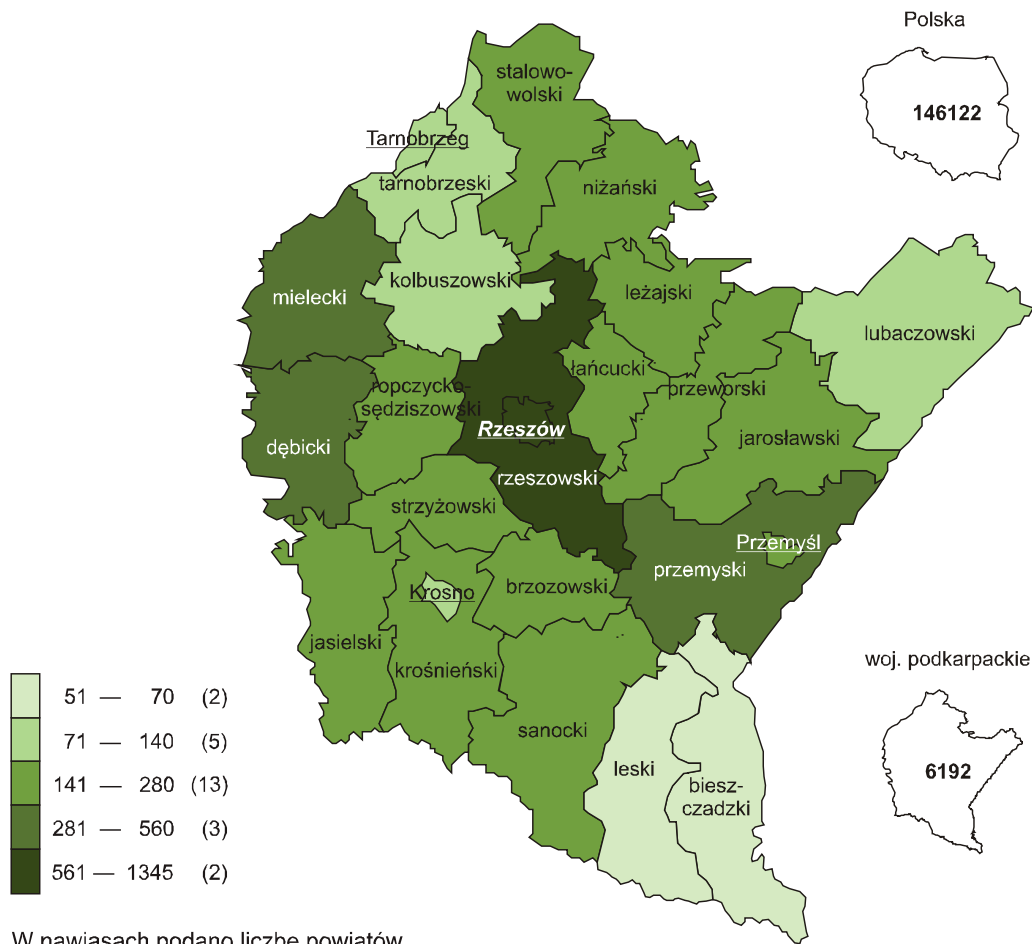


**Przeciętna powierzchnia użytkowa** mieszkania przekazanego do użytkowania w okresie styczeń-grudzień 2013 r. wyniosła 119,1 m<sup>2</sup>, w tym w budownictwie indywidualnym – 134,0 m<sup>2</sup>, zakładowym – 59,2 m<sup>2</sup>, na sprzedaż lub wynajem – 59,0 m<sup>2</sup>, a w spółdzielczym – 55,2 m<sup>2</sup>. Najmniejszą przeciętną powierzchnią użytkową charakteryzowały się mieszkania komunalne – 31,6 m<sup>2</sup>.

W przekroju terytorialnym od początku roku najczęściej mieszkań oddano do użytkowania w Rzeszowie (1345) oraz w powiecie rzeszowskim (679). Najmniej mieszkań przekazano w powiecie bieszczadzkim (51) i leskim (60).

Mieszkania o największej przeciętnej powierzchni użytkowej wybudowano w powiecie leskim (153,7 m<sup>2</sup>) i krośnieńskim (146,5 m<sup>2</sup>), a o najmniejszej w Rzeszowie (75,6 m<sup>2</sup>).

**MIESZKANIA ODDANE DO UŻYTKOWANIA WEDŁUG POWIATÓW  
W OKRESIE STYCZEŃ-GRUDZIEŃ 2013 R.**



W grudniu 2013 r. **wydano pozwolenia** na budowę 713 mieszkań (w analogicznym miesiącu ubiegłego roku – 639), z tego w budownictwie indywidualnym – 511, na sprzedaż lub wynajem – 172, a w komunalnym – 30.

W badanym miesiącu **rozpoczęto budowę** 403 mieszkań (w analogicznym miesiącu 2012 r. – 565), w tym indywidualnych – 184, spółdzielczych – 160 oraz na sprzedaż lub wynajem – 59 lokali.

Liczba mieszkań, na budowę których uzyskano pozwolenia i mieszkań, których budowę rozpoczęto w okresie styczeń-grudzień 2013 r. kształtowała się następująco:

Wyszczególnienie	Mieszkania, na budowę których wydano pozwolenia			Mieszkania, których budowę rozpoczęto		
	w liczbach bezwzględnych	w odsetkach	I-XII 2012 = = 100	w liczbach bezwzględnych	w odsetkach	I-XII 2012 = = 100
<b>O g ó ł e m</b> .....	<b>7064</b>	<b>100,0</b>	<b>86,9</b>	<b>6468</b>	<b>100,0</b>	<b>86,8</b>
w tym:						
Indywidualne .....	5845	82,7	93,1	5313	82,1	93,5
Przeznaczone na sprzedaż lub wynajem	1069	15,1	66,7	796	12,3	54,3
Komunalne .....	121	1,7	96,8	24	0,4	150,0
Spółdzielcze .....	28	0,4	x	335	5,2	197,1

\*\*\*

## RYNEK WEWNĘTRZNY

W grudniu 2013 r. w skali roku wzrosła (w cenach bieżących) **sprzedaż detaliczna** oraz **sprzedaż hurtowa** zarówno w jednostkach handlowych, jak i hurtowych.

**Sprzedaż detaliczna** zrealizowana przez przedsiębiorstwa handlowe i niehandlowe w grudniu 2013 r. była wyższa o 8,5% niż przed rokiem, a w porównaniu z listopadem 2013 r. wzrosła o 12,4%

W odniesieniu do grudnia 2012 r. najbardziej wzrosła sprzedaż mebli, rtv, agd (o 34,0%), prasy, książek, pozostałej sprzedaży w wyspecjalizowanych sklepach (o 28,7%), pojazdów samochodowych, motocykli, części (o 23,0%) oraz w grupie „pozostałe” (o 21,8%). W skali roku w dwóch grupach sprzedaż detaliczna zmniejszyła się. Spadek odnotowano w sprzedaży paliw stałych, ciekłych i gazowych (o 14,2%) oraz w najbardziej liczącej się grupie pod względem wartości sprzedaży detalicznej, tj. w sprzedaży żywności, napojów i wyrobów tytoniowych (o 7,2%).

Dynamika i struktura (w cenach bieżących) sprzedaży detalicznej kształtowały się następująco:

Wyszczególnienie	XII 2013	I–XII 2013	
	analogiczny okres roku poprzedniego = 100	w odsetkach	
<b>O g ó ł e m<sup>a</sup></b> .....	<b>108,5</b>	<b>98,2</b>	<b>100,0</b>
w tym:			
Pojazdy samochodowe, motocykle, części .....	123,0	107,5	12,2
Paliwa stałe, ciekłe i gazowe .....	85,8	79,3	7,6
Żywność, napoje i wyroby tytoniowe .....	92,8	92,1	30,0
Farmaceutyki, kosmetyki, sprzęt ortopedyczny....	110,3	108,4	4,6
Włókno, odzież, obuwie .....	109,5	95,3	4,0
Meble, rtv, agd .....	134,0	98,8	4,9
Prasa, książki, pozostała sprzedaż w wyspecjalizowanych sklepach .....	128,7	107,4	6,0
Pozostałe .....	121,8	106,0	25,6

<sup>a</sup> Grupowania przedsiębiorstw dokonano na podstawie Polskiej Klasyfikacji Działalności – PKD 2007, zaliczając przedsiębiorstwo do określonej kategorii według przeważającego rodzaju działalności, zgodnie z aktualnym w omawianym okresie stanem organizacyjnym. Odnotowane zmiany (wzrost/spadek) sprzedaży detalicznej w poszczególnych grupach rodzajów działalności przedsiębiorstw mogą zatem również wynikać ze zmiany przeważającego rodzaju działalności przedsiębiorstwa oraz zmian organizacyjnych. Nie ma to wpływu na dynamikę sprzedaży detalicznej ogółem.

W porównaniu z poprzednim miesiącem sprzedaż detaliczna była wyższa w niemal wszystkich grupach przedsiębiorstw sprzedających towary. Największy wzrost odnotowano w sprzedaży: mebli, rtv, agd (o 37,7%), prasy, książek, pozostałej sprzedaży w wyspecjalizowanych sklepach (o 23,3%), włókna, odzieży, obuwia (o 17,6%) oraz żywności, napojów i wyrobów tytoniowych (o 15,8%). Sprzedaż detaliczna obniżyła się jedynie w grupie paliwa stałe, ciekłe i gazowe (o 10,3%).

W 2013 r. sprzedaż detaliczna obniżyła się o 1,8% (wobec wzrostu o 5,6% przed rokiem). Spadek sprzedaży odnotowano w pięciu grupach jednostek, których łączny udział w sprzedaży detalicznej ogółem wyniósł 51,4%. Największy spadek wystąpił w jednostkach zajmujących się sprzedażą paliw stałych, ciekłych i gazowych (o 20,7%) oraz żywności, napojów i wyrobów tytoniowych (o 7,9%). Najwyższy wzrost odnotowano w sprzedaży farmaceutyków, kosmetyków, sprzętu ortopedycznego (o 8,4%), pojazdów samochodowych, motocykli, części (o 7,5%) oraz prasy, książek, pozostałej sprzedaży w wyspecjalizowanych sklepach (o 7,4%).

**Sprzedaż hurtowa** w przedsiębiorstwach handlowych w grudniu 2013 r. była o 8,7% wyższa niż przed rokiem, przy czym w przedsiębiorstwach handlu hurtowego wzrosła o 8,8%. Sprzedaż hurtowa w przedsiębiorstwach handlowych, w porównaniu z poprzednim miesiącem, była o 0,2% niższa, natomiast w przedsiębiorstwach handlu hurtowego zwiększyła się o 4,9%.

W 2013 roku, w odniesieniu do poprzedniego roku, sprzedaż hurtowa w przedsiębiorstwach handlowych obniżyła się o 3,9%, a w przedsiębiorstwach handlu hurtowego o 3,7%.

\*\*\*

## WYBRANE DANE O WOJEWÓDZTWIE PODKARPACKIM

WYSZCZEGÓLNIENIE A – 2012 r. B – 2013 r.		I	II	III	IV	V	VI	VII	VIII	IX	X	XI	XII
Przeciętne zatrudnienie w sektorze przedsiębiorstw <sup>a</sup> (w tys. osób) .....	A	232,3	231,7	231,3	230,8	229,9	228,5	228,3	229,1	229,4	229,0	227,8	226,4
	B	227,1	222,8	224,0	223,6	223,9	223,9	223,7	224,2	224,2	224,2	231,6	223,4
poprzedni miesiąc = 100 .....	A	101,1	99,7	99,8	99,8	99,6	99,4	99,9	100,3	100,1	99,8	99,5	99,4
	B	100,3	98,1	100,6	99,8	100,1	100,0	99,9	100,3	100,0	100,0	99,8	99,9
analogiczny miesiąc poprzedniego roku = 100 .....	A	102,2	101,5	101,2	100,5	99,8	98,7	98,4	98,7	99,1	99,0	98,9	98,5
	B	97,7	96,1	96,9	96,9	97,4	98,0	98,0	97,9	97,8	97,9	98,2	98,7
Bezrobotni zarejestrowani (stan w końcu okresu) (w tys. osób) .....	A	154,3	156,4	153,2	146,8	142,0	139,7	140,5	142,0	141,2	142,9	147,3	153,8
	B	163,0	164,2	162,1	156,3	150,4	145,8	146,2	146,2	145,9	145,7	149,7	154,2
Stopa bezrobocia <sup>b</sup> (stan w końcu okresu) (w %) .....	A	16,2	16,4	16,1	15,6	15,1	14,9	15,0	15,1	15,1	15,2	15,6	16,4
	B	17,2	17,3	17,1	16,6	16,1	15,6	15,7	15,7	15,6	15,6	16,0	16,4
Oferty pracy (zgłoszone w ciągu miesiąca) .....	A	2381	3543	5718	4659	3880	3885	3660	4825	5998	4480	3085	2575
	B	3489	5357	6125	6089	5266	4787	4389	4657	3996	4170	3199	2780
Liczba bezrobotnych na 1 ofertę pracy (stan w końcu okresu) .....	A	128	91	76	84	83	72	72	50	75	80	96	131
	B	106	92	82	73	58	64	64	63	73	66	91	115
Przeciętne miesięczne wynagrodzenia brutto w sektorze przedsiębiorstw <sup>a</sup> (w zł) .....	A	2973,34	2910,76	2972,08	3052,37	3008,34	2933,96	2967,28	2994,11	2960,81	3042,15	3046,11	3217,57
	B	3004,63	3001,67	3126,02	3125,95	3108,51	3063,63	3158,74	3136,04	3142,43	3180,77	3177,91	3364,52
poprzedni miesiąc = 100 .....	A	94,7	97,9	102,1	102,7	98,6	97,5	101,1	100,9	98,9	102,7	100,1	105,6
	B	93,4	99,9	104,1	100,0	99,4	98,6	103,1	99,3	100,2	101,2	99,9	105,9
analogiczny miesiąc poprzedniego roku = 100 .....	A	106,7	105,2	104,7	102,8	106,7	103,2	102,0	102,7	100,7	102,1	102,3	102,5
	B	101,1	103,1	105,2	102,4	103,3	104,4	106,5	104,7	106,1	104,6	104,3	104,6
Wskaźnik cen:													
towarów i usług konsumpcyjnych <sup>c</sup> :													
analogiczny okres poprzedniego roku = 100 .....	A	.	.	104,5	.	.	104,5	.	.	104,3	.	.	103,0
	B	.	.	101,3	.	.	100,3	.	.	100,9	.	.	.

a W przedsiębiorstwach, w których liczba pracujących przekracza 9 osób. b Udział zarejestrowanych bezrobotnych w cywilnej ludności aktywnej zawodowo, szacowanej na koniec każdego miesiąca. c W kwartale.



**WYBRANE DANE O WOJEWÓDZTWIE PODKARPACKIM (cd.)**

WYSZCZEGÓLNIENIE A – 2012 r. B – 2013 r.		I	II	III	IV	V	VI	VII	VIII	IX	X	XI	XII
Wskaźnik cen (dok.): skupu ziarna zbóż:													
poprzedni miesiąc = 100 .....	A	102,1	105,3	99,3	111,6	106,0	93,1	104,4	99,6	104,5	98,7	107,5	101,5
	B	101,0	99,9	95,5	100,4	99,9	92,3	77,0	92,5	108,2	101,0	104,0	105,9
analogiczny miesiąc poprzedniego roku = 100 .....	A	83,3	83,4	84,9	91,0	91,0	82,0	110,0	126,1	133,0	137,0	139,5	137,8
	B	136,3	129,3	124,3	111,9	105,5	104,6	77,2	71,7	74,2	76,0	73,5	76,8
skupu żywca rzeźnego wołowego (bez cieląt):													
poprzedni miesiąc = 100 .....	A	83,0	113,4	98,9	98,3	102,4	93,4	103,0	99,7	102,7	103,8	93,6	102,8
	B	103,7	99,5	102,1	96,2	99,0	94,0	103,0	98,6	98,8	99,3	97,0	106,6
analogiczny miesiąc poprzedniego roku = 100 .....	A	123,7	126,0	124,8	119,8	121,4	119,9	129,8	123,0	117,0	119,9	97,0	92,1
	B	115,1	101,0	104,3	102,0	98,7	99,3	99,3	98,3	94,5	90,3	93,6	97,2
skupu żywca rzeźnego wieprzowego:													
poprzedni miesiąc = 100 .....	A	93,3	99,8	98,4	101,2	99,8	106,3	99,4	104,5	104,8	98,8	94,8	98,2
	B	93,9	97,8	98,4	101,8	98,4	105,7	106,4	103,8	101,4	97,4	94,0	100,0
analogiczny miesiąc poprzedniego roku = 100 .....	A	136,9	134,1	124,2	113,1	112,4	117,1	111,0	112,9	117,6	113,7	107,8	98,5
	B	99,2	97,3	97,2	97,8	96,5	95,9	102,6	102,0	98,6	97,2	96,4	98,2
Relacje cen skupu <sup>a</sup> żywca wieprzowego do cen targowiskowych żyta .....													
	A	6,3	6,4	5,8	6,8	5,9	7,0	6,5	7,3	6,9	8,0	7,1	6,8
	B	6,6	6,2	6,4	5,9	6,8	6,8	7,9	8,8	7,2	7,3	7,2	7,3
Produkcja sprzedana przemysłu <sup>b</sup> (w cenach stałych):													
poprzedni miesiąc = 100 .....	A	106,6	98,1	109,6	91,2	103,4	104,3	95,1	103,8	107,0	105,1	90,9	99,7
	B	95,3	100,3	110,2	98,0	100,1	105,6	101,5	95,2	111,4	105,6	87,6*	97,0
analogiczny miesiąc poprzedniego roku = 100 .....	A	115,5	108,2	99,3	103,7	101,6	106,1	101,6	100,6	97,7	108,0	101,0	113,1
	B	101,1	103,4	104,0	111,8	108,2	109,7	117,0	107,3	111,8	112,4	108,4*	105,4
Produkcja budowlano-montażowa <sup>b</sup> (w cenach bieżących):													
poprzedni miesiąc = 100 .....	A	32,4	93,3	135,4	107,6	121,8	176,3	63,8	106,4	121,2	100,9	100,7	145,8
	B	22,0	116,8	117,8	104,1	132,6	176,0	73,3	95,0	96,1	141,0	78,7	191,8
analogiczny miesiąc poprzedniego roku = 100 .....	A	116,1	104,8	94,4	100,8	84,3	142,4	92,4	96,9	86,9	96,7	95,2	115,6
	B	78,4	98,2	85,4	82,6	89,9	89,7	103,0	92,0	72,9	101,8	79,5	104,6

a Ceny bieżące bez VAT. b W przedsiębiorstwach, w których liczba pracujących przekracza 9 osób. \* Dane zostały zmienione w stosunku do już opublikowanych.

**WYBRANE DANE O WOJEWÓDZTWIE PODKARPACKIM (dok.)**

WYSZCZEGÓLNIENIE A – 2012 r. B – 2013 r.		I	II	III	IV	V	VI	VII	VIII	IX	X	XI	XII
Mieszkania oddane do użytkowania (od początku roku)	A	458	978	1535	2045	2490	2991	3553	3976	4436	5050	5561	6526
	B	574	942	1572	2053	2435	2948	3383	3999	4386	4902	5329	6192
analogiczny okres poprzedniego roku = 100 .....	A	110,9	92,0	99,9	107,0	111,9	119,0	116,4	113,4	113,3	113,3	111,7	114,7
	B	125,3	96,3	102,4	100,4	97,8	98,6	95,2	100,6	98,9	97,1	95,8	94,9
Sprzedaż detaliczna towarów <sup>a</sup> (w cenach bieżących):													
poprzedni miesiąc = 100 .....	A	76,3	99,5	119,0	98,8	105,7	98,6	104,6	100,1	95,2	102,2	94,1	104,9
	B	79,7	99,1	116,1	102,1	105,1	98,5	107,9	103,0	94,1	106,6	89,2	112,4
analogiczny miesiąc poprzedniego roku = 100 .....	A	111,2	109,2	110,4	103,4	107,7	106,2	108,7	101,3	96,5	97,5	101,1	93,6
	B	97,8	97,4	95,1	98,3	97,7	97,6	100,7	103,6	102,4	106,8	101,2	108,5
Wskaźnik rentowności obrotu w przedsiębiorstwach <sup>b</sup> :													
brutto <sup>c</sup> (w %) .....	A	.	.	4,7	.	.	4,6	.	.	4,5	.	.	4,2
	B	.	.	4,5	.	.	7,6	.	.	6,8	.	.	.
netto <sup>d</sup> (w %) .....	A	.	.	3,9	.	.	3,9	.	.	3,9	.	.	3,6
	B	.	.	3,6	.	.	6,9	.	.	6,1	.	.	.
Nakłady inwestycyjne przedsiębiorstw <sup>b</sup> (w mln zł; ceny bieżące) .....	A	.	.	461,9	.	.	1162,1	.	.	2008,0	.	.	2967,0
	B	.	.	481,6	.	.	1085,4	.	.	1735,7	.	.	.
analogiczny okres poprzedniego roku = 100 (ceny bieżące) .....	A	.	.	122,2	.	.	126,6	.	.	131,4	.	.	111,7
	B	.	.	104,3	.	.	93,4	.	.	86,4	.	.	.
Podmioty gospodarki narodowej <sup>e</sup> w rejestrze REGON (stan w końcu okresu).....	A	150264	150500	151008	151563	152186	152563	152835	153253	153692	154275	154867	155034
	B	154878	155082	155405	155836	156372	156934	157426	158083	158611	158650	158919	159627
w tym spółki handlowe .....	A	8037	8089	8126	8185	8224	8257	8309	8379	8442	8504	8576	8660
	B	8734	8795	8876	8954	9016	9081	9149	9206	9275	9345	9417	9513
w tym z udziałem kapitału zagranicznego .....	A	1048	1055	1065	1071	1077	1082	1090	1107	1122	1132	1144	1157
	B	1166	1173	1190	1204	1210	1222	1228	1240	1257	1272	1288	1308

a W przedsiębiorstwach, w których liczba pracujących przekracza 9 osób. b W przedsiębiorstwach, w których liczba pracujących przekracza 49 osób.; dane są prezentowane narastająco. c Relacja wyniku finansowego brutto do przychodów z całokształtu działalności. d Relacja wyniku finansowego netto do przychodów z całokształtu działalności. e Bez osób prowadzących gospodarstwa indywidualne w rolnictwie. \* Dane zostały zmienione w stosunku do już opublikowanych.