


|  |                                |                                |
|--|--------------------------------|--------------------------------|
|   | URZĄD STATYSTYCZNY W RZESZOWIE |                                |
|  | Wyniki wstępne                 | Data opracowania 22.12.2004 r. |
| ul. Jana III Sobieskiego 10, 35-959 Rzeszów<br>e-mail: <a href="mailto:usrze@stat.gov.pl">usrze@stat.gov.pl</a> ; tel.: (17) 85 352 10, 85 352 19; Internet: <a href="http://sp.stat.gov.pl/urzedu/rzesz">http://sp.stat.gov.pl/urzedu/rzesz</a> |                                |                                |

**KOMUNIKAT  
O SYTUACJI SPOŁECZNO-GOSPODARCZEJ  
WOJEWÓDZTWA PODKARPACKIEGO**

Listopad 2004

Nr 11

W listopadzie 2004 r. sytuację w województwie charakteryzowały następujące tendencje:

- ♦ **przeciętne zatrudnienie w sektorze przedsiębiorstw** zmniejszyło się zarówno w odniesieniu do listopada ub. roku, jak i do miesiąca poprzedniego;
- ♦ **liczba bezrobotnych** zarejestrowanych w urzędach pracy wzrosła w porównaniu z październikiem br., a w porównaniu z listopadem ub. roku osób bezrobotnych było mniej;
- ♦ **przeciętne miesięczne wynagrodzenie brutto w sektorze przedsiębiorstw** zwiększyło się zarówno w stosunku do listopada ub. roku, jak i do miesiąca poprzedniego;
- ♦ **ceny skupu** zbóż podstawowych były niższe niż przed rokiem; wzrosły ceny skupu żywca wieprzowego, wołowego i drobiowego, mleka oraz ceny zwierząt do dalszego chowu;
- ♦ **skup** żywca wieprzowego i drobiowego oraz mleka krowiego i zbóż podstawowych był wyższy w porównaniu z listopadem ub. roku, natomiast obniżył się skup żywca wołowego;
- ♦ liczba **oddanych do użytku mieszkań** była wyższa niż przed miesiącem, a niższa niż przed rokiem;
- ♦ **produkcja sprzedana przemysłu** była wyższa w porównaniu z listopadem ub. roku, a w odniesieniu do października br. zmniejszyła się;
- ♦ **produkcja budowlano-montażowa** była wyższa w odniesieniu do listopada ub. roku, a niższa niż przed miesiącem;
- ♦ wzrost **sprzedaży detalicznej towarów** odnotowano w porównaniu z listopadem 2003 r., a spadek w stosunku do października br.

**UWAGI**

*Prezentowane w Komunikacie:*

- dane o pracujących, zatrudnieniu, wynagrodzeniach dotyczą podmiotów gospodarczych, w których liczba pracujących przekracza 9 osób;
- dane o przychodach ze sprzedaży produkcji przemysłu i budownictwa, sprzedaży detalicznej i hurtowej towarów dotyczą podmiotów gospodarczych, w których liczba pracujących przekracza 9 osób;
- dane o wynikach finansowych przedsiębiorstw – w ujęciu kwartalnym – dotyczą podmiotów gospodarczych prowadzących księgi rachunkowe (z wyjątkiem rolnictwa, łowiectwa i leśnictwa, rybactwa, pośrednictwa finansowego), w których liczba pracujących przekracza 49 osób;
- dane o nakładach inwestycyjnych – w ujęciu kwartalnym – dotyczą podmiotów gospodarczych (bez względu na rodzaj działalności) prowadzących księgi rachunkowe, w których liczba pracujących przekracza 49 osób.

Dane w ujęciu wartościowym oraz wskaźniki struktury podano w cenach bieżących. Wskaźniki dynamiki zaprezentowano na podstawie wartości w cenach bieżących, z wyjątkiem przemysłu, dla którego wskaźniki dynamiki podano na podstawie wartości w cenach stałych (średnie ceny bieżące 2000 r.).

## LUDNOŚĆ

W końcu września 2004 r. ludność województwa podkarpackiego liczyła 2098,1 tys. osób, z czego 847,6 tys. osób, tj. 40,4% to mieszkańcy miast. Ludność zamieszkała w województwie podkarpackim stanowiła 5,5% ludności Polski. Na przestrzeni III kwartału br. liczba mieszkańców województwa zwiększyła się o 791 osób.

W omawianym kwartale odnotowano w województwie 5518 urodzeń żywych oraz 4158 zgonów, co oznacza, że przyrost naturalny wyniósł 1360 osób, tj. 2,6 w przeliczeniu na 1000 ludności.

Liczba zawartych związków małżeńskich wyniosła 5102.

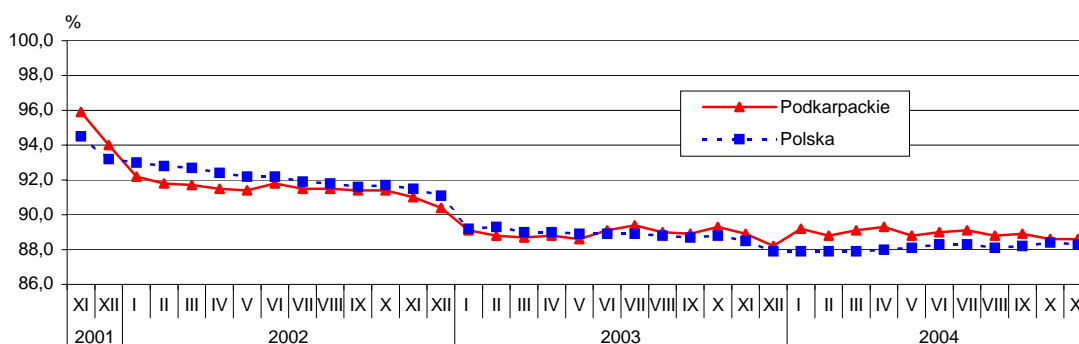
Podobnie jak w poprzednich kwartałach, również i w III kwartale br. odnotowano ujemne saldo migracji stałej, w wyniku którego liczba stałych mieszkańców województwa zmniejszyła się o 569 osób (1,1 w przeliczeniu na 1000 ludności).

## RYNEK PRACY

**Liczba pracujących w sektorze przedsiębiorstw** w końcu listopada 2004 r. wyniosła 206,1 tys. osób i była niższa zarówno w porównaniu z listopadem ub. roku (o 0,4%), jak i z październikiem br. (o 0,5%).

**Przeciętne zatrudnienie w sektorze przedsiębiorstw** wyniosło w listopadzie br. 201,0 tys. osób i w odniesieniu do listopada ub. roku zmniejszyło się, podobnie jak w kraju o 0,3%. W porównaniu z poprzednim miesiącem zmniejszyło się o 0,4% (w kraju – o 0,2%).

**DYNAMIKA PRZECIĘTNEGO ZATRUDNIENIA W SEKTORZE PRZEDSIĘBIORSTW**  
(przeciętne miesięczne 2000 = 100)



W sektorze publicznym zatrudnienie wyniosło 39,9 tys. osób, tj. o 9,8% mniej niż przed rokiem i o 0,4% mniej niż przed miesiącem. W sektorze prywatnym zatrudnionych było 161,1 tys. osób, tj. o 2,3% więcej niż przed rokiem, a o 0,4% mniej w porównaniu z październikiem br.

W odniesieniu do października br. wyższe zatrudnienie odnotowano w sekcjach: obsługa nieruchomości, wynajem i usługi związane z prowadzeniem działalności gospodarczej (o 0,5%), transport, gospodarka magazynowa i łączność (o 0,2%) i górnictwo (o 0,1%). W pozostałych wystąpił spadek zatrudnienia, w tym największy w hotelach i restauracjach – o 5,8%.

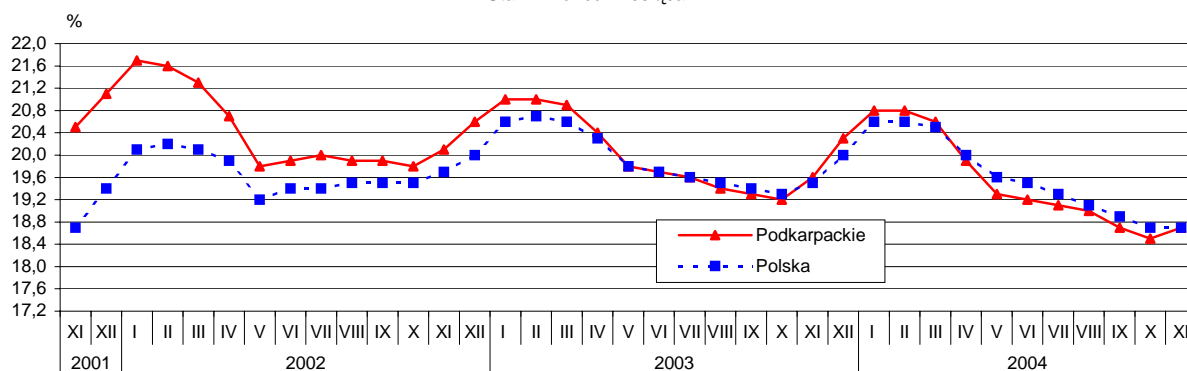
W porównaniu z listopadem ub. roku największy spadek zatrudnienia wystąpił w hotelach i restauracjach (o 9,9%), a największy wzrost – w handlu hurtowym i detalicznym, naprawie pojazdów samochodowych, motocykli oraz artykułów użytku osobistego i domowego (o 6,7%).

Przeciętne zatrudnienie w okresie styczeń-listopad br. ukształtowało się na poziomie 200,3 tys. osób i było o 0,7% niższe niż przed rokiem. Największy spadek zatrudnienia wystąpił w budownictwie – o 14,9%.

W końcu listopada 2004 r. w urzędach pracy województwa podkarpackiego zarejestrowanych było 165895 osób **bezrobotnych** (w tym 87634 kobiety), tj. o 0,7% więcej w porównaniu z poprzednim miesiącem, a o 5,7% mniej w odniesieniu do analogicznego okresu roku ubiegłego. Ponad 64% ogólnej liczby bezrobotnych stanowili mieszkańcy wsi. W ogólnej liczbie bezrobotnych 71,6% stanowiły osoby poprzednio pracujące. Prawa do zasiłku nie posiadały 147082 osoby, tj. 88,7% ogółu bezrobotnych.

**Stopa bezrobocia** w końcu listopada br. wyniosła 18,7% i była wyższa o 0,2 punktu procentowego w porównaniu z miesiącem poprzednim. W kraju stopa bezrobocia rejestrowanego była identyczna jak w województwie.

**STOPA BEZROBOCIA REJESTROWANEGO<sup>a)</sup>**  
Stan w końcu miesiąca



a) Dla lat 2001-2003 dane zostały zweryfikowane w stosunku do wcześniej publikowanych po uwzględnieniu zmiany w liczbie pracujących w rolnictwie indywidualnym, dokonanej na podstawie wyników Narodowego Spisu Powszechnego Ludności i Mieszkań 2002 oraz Powszechnego Spisu Rolnego 2002.

W listopadzie br. w urzędach pracy zarejestrowano 12742 osoby, z których 81,5% powróciło do ewidencji bezrobotnych po raz kolejny. Wśród bezrobotnych zarejestrowanych w listopadzie ponad 1/3 (36,6%) stanowiły osoby w wieku od 18 do 24 lat. W porównaniu z październikiem br. liczba nowo zarejestrowanych bezrobotnych była wyższa o 132 osoby, tj. o 1,0%. Z ewidencji bezrobotnych wyłączono równocześnie 11558 osób, głównie z powodu podjęcia pracy (4208) oraz niepotwierdzenia gotowości do pracy (4749). Spośród pozostałych bezrobotnych wyłączonych z ewidencji, 1779 osób rozpoczęło szkolenie lub staż u pracodawców, 266 dobrowolnie zrezygnowało ze statusu bezrobotnego, a 103 osoby bezrobotne nabyły prawa emerytalne lub rentowe.

Liczba **ofert pracy** zgłoszonych w listopadzie br. do urzędów pracy była niższa niż w miesiącu poprzednim (o 390) i wyniosła 2425, w tym osobom niepełnosprawnym proponowano 83 oferty pracy. W końcu listopada urzędy pracy dysponowały ofertami pracy dla 509 osób, co oznacza, że na jedną ofertę pracy przypadało 326 bezrobotnych.

Z **aktywnych form przeciwdziałania bezrobociu** w listopadzie br. skorzystały 1504 osoby – na szkolenie skierowano 999 bezrobotnych, przy pracach interwencyjnych zatrudniono 271 osób, a przy robotach publicznych – 234. W końcu listopada przy pracach interwencyjnych zatrudnione były 2084 osoby, a roboty publiczne wykonywało 1085 osób.

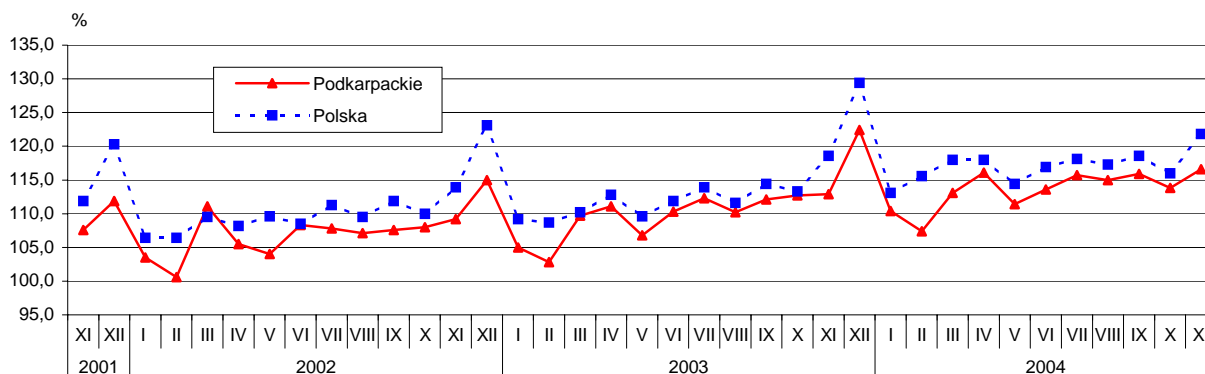
Z danych na koniec listopada br. wynika, że 25 zakładów pracy zadeklarowało zwolnienie w najbliższym czasie 1658 pracowników, w tym 910 z sektora prywatnego.

**Wydatki Funduszu Pracy** wyniosły w listopadzie br. 21,2 mln zł, z czego 54,5% przeznaczono na zasiłki dla bezrobotnych.

## WYNAGRODZENIA

Przeciętne miesięczne wynagrodzenie brutto w sektorze przedsiębiorstw w listopadzie br. ukształtowało się na poziomie 1963 zł i było wyższe o 3,3% w porównaniu z listopadem ub. roku (w Polsce wyniosło 2505 zł i było o 2,7% wyższe). W stosunku do października br. wzrosło o 2,3% (w kraju – o 5,0%).

**DYNAMIKA PRZECIĘTNEGO MIESIĘCZNEGO WYNAGRODZENIA BRUTTO  
W SEKTORZE PRZEDSIĘBIORSTW**  
(przeciętne miesięczne 2000 = 100)



Przeciętna płaca w sektorze publicznym wyniosła 2380 zł, tj. o 4,8% więcej niż w listopadzie ub. roku i o 8,7% więcej niż w październiku br.

W sektorze prywatnym przeciętne wynagrodzenie wyniosło 1860 zł i było wyższe o 3,6% niż przed rokiem i o 0,5% wyższe w porównaniu z poprzednim miesiącem.

W porównaniu z październikiem br. niższą płacę odnotowano tylko w transporcie, gospodarce magazynowej i łączności – o 4,4%. W pozostałych sekcjach przeciętne wynagrodzenie wzrosło, w tym najwięcej w górnictwie (o 71,1%).

Przeciętne miesięczne wynagrodzenie brutto w stosunku do listopada ub. roku zmniejszyło się w górnictwie (o 4,0%) oraz w transporcie, gospodarce magazynowej i łączności (o 0,5%). W pozostałych sekcjach przeciętna płaca wzrosła od 1,5% w obsłudze nieruchomości, wynajmie i usługach związanych z prowadzeniem działalności gospodarczej do 10,2% w wytwarzaniu i zaopatrywaniu w energię elektryczną, gaz, wodę.

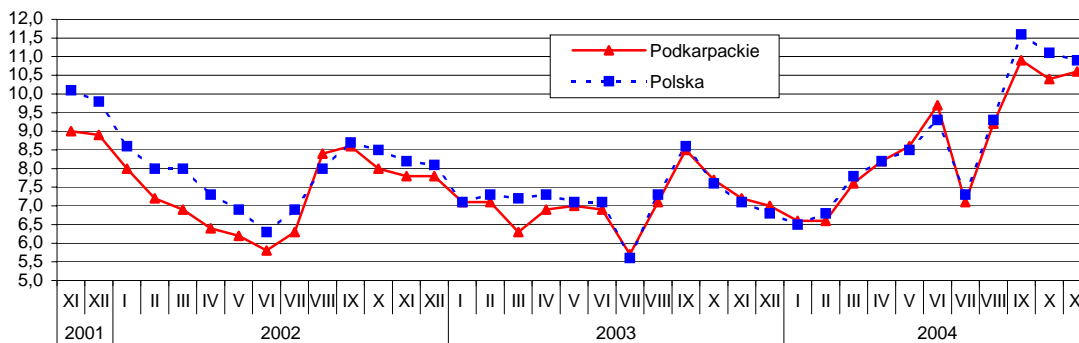
W okresie styczeń-listopad br. przeciętne miesięczne wynagrodzenie brutto w sektorze przedsiębiorstw wyniosło 1922 zł i było o 3,6% wyższe niż w analogicznym okresie ub. roku. Największy wzrost przeciętnej płacy wystąpił w wytwarzaniu i zaopatrywaniu w energię elektryczną, gaz, wodę – o 5,6%.

## CENY

W listopadzie br. średnia cena skupu (bez VAT) 1 kg żywca wołowego wyniosła 3,68 zł, wieprzowego – 4,65 zł, a drobiowego – 3,77 zł. W porównaniu z październikiem br. wzrosła cena skupu żywca wieprzowego – o 2,4%, natomiast ceny skupu żywca wołowego i drobiowego obniżyły się odpowiednio: o 3,4% i o 0,5%. W odniesieniu do listopada ub. roku wzrosły ceny skupu żywca wołowego (o 60,0%), wieprzowego (o 49,5%) i drobiowego (o 13,6%).

Średnia cena skupu (bez VAT) 1 litra mleka krowiego w listopadzie br. wyniosła 0,70 zł i wzrosła w porównaniu z ceną uzyskaną w październiku br. o 2,9% i o 18,6% z uzyskaną w listopadzie ub. roku.

#### RELACJA CEN SKUPU ŻYWCA WIEPRZOWEGO DO CEN ZESTAWU PASZ



Za 1 dt zbóż podstawowych, łącznie z paszowymi, w listopadzie br. płacono w skupie średnio (bez VAT) 35,46 zł, tj. o 6,4% mniej niż przed miesiącem i o 20,5% mniej niż przed rokiem. Cena 1 dt pszenicy w skupie wyniosła średnio 37,73 zł, tj. o 9,7% mniej niż w październiku br. i o 28,5% mniej niż w listopadzie ub. roku.

Cena targowiskowa 1 dt pszenicy w listopadzie br. wyniosła średnio 53,60 zł i była o 1,0% niższa niż w październiku br. i o 2,2% niższa niż w listopadzie ub. roku. Za 1 dt żyta w skupie płacono średnio 31,38 zł, tj. o 5,9% więcej niż przed miesiącem, a o 14,9% mniej niż przed rokiem. Cena targowiskowa 1 dt żyta w listopadzie br. wyniosła średnio 40,36 zł i była o 3,4% niższa niż w październiku br. i o 2,3% niższa niż w listopadzie ub. roku.

Na targowiskach w listopadzie br. za krowę dojną płacono przeciętnie 1896,97 zł, za jałówkę jednoroczną – 1163,41 zł, a za prosię na chów – 131,73 zł. W odniesieniu do poprzedniego miesiąca wystąpił wzrost ceny prosięcia na chów (o 5,2%), krowy dojnej (o 4,2%) i jałówki jednorocznej (o 2,2%). W porównaniu z listopadem ub. roku wystąpił wzrost ceny prosięcia na chów (o 44,6%), krowy dojnej (o 32,9%) i jałówki jednorocznej (o 28,4%).

Biorąc pod uwagę **ceny detaliczne towarów i usług** w listopadzie 2004 r., w porównaniu z październikiem br., w grupie artykułów żywnościowych podrożały m.in.: kurczęta patroszone, sery twarogowe i dojrzewające, słonina, smalec, miód naturalny, warzywa mrożone, przyprawy. Spośród warzyw i owoców podrożały banany, sałata, pomidory i ogórki szklarniowe, papryka, a potaniały m.in.: mandarynki, cebula, pietruszka, selery.

Wśród towarów niekonsumpcyjnych podrożały m.in.: olej napędowy, olej opałowy, gaz płynny do samochodów.

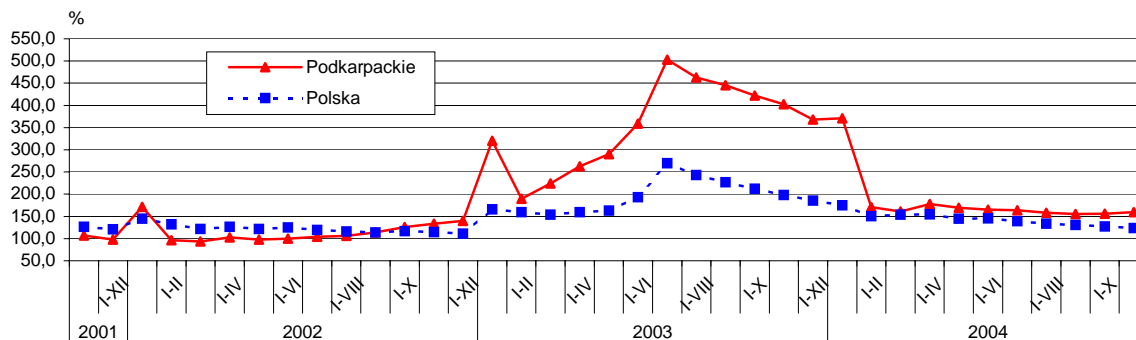
#### BUDOWNICTWO MIESZKANIOWE

Według wstępnych danych w okresie styczeń-listopad br. oddano do użytku 3746 mieszkań, tj. o 5682 mniej niż w analogicznym okresie ub. roku. W budownictwie indywidualnym przekazano do użytku 3288 mieszkań (o 5497 mniej), a spółdzielczym – 204 (o 91 mniej).

W listopadzie br. przekazano do użytku 459 mieszkań (o 86 mniej niż w listopadzie ub. roku), z tego w budownictwie indywidualnym – 311, spółdzielczym – 86, komunalnym – 60, przeznaczonych na sprzedaż lub wynajem – 2.

**Przeciętna powierzchnia użytkowa** 1 mieszkania przekazanego do użytku w okresie styczeń-listopad br. wyniosła 127,9 m<sup>2</sup>, w tym w budownictwie indywidualnym – 137,2 m<sup>2</sup>, spółdzielczym – 65,8 m<sup>2</sup>, komunalnym – 45,4 m<sup>2</sup>.

### DYNAMIKA MIESZKAŃ ODDANYCH DO UŻYTKU (analogiczny okres 2000 = 100)



W okresie styczeń-listopad br. **rozpoczęto budowę** 4308 mieszkań (przed rokiem – 3329), w tym inwestorzy indywidualni rozpoczęli budowę 3491 mieszkań, a spółdzielnie mieszkaniowe – 729. W okresie tym wydano pozwolenia na budowę 4396 mieszkań (przed rokiem – 3574), najwięcej w budownictwie indywidualnym – 3644.

### ROLNICTWO

Podmioty gospodarcze, mające siedzibę na terenie województwa podkarpackiego, w listopadzie br. **skupiły** 6150 ton **żywca rzeźnego** w wadze żywej, tj. o 36 ton (o 0,6%) mniej niż przed rokiem. W odniesieniu do listopada 2003 r. wzrósł skup żywca drobiowego (o 30,6%) i wieprzowego (o 3,3%), natomiast skup żywca wołowego obniżył się (o 18,0%). W porównaniu z październikiem br. skup żywca rzeźnego w wadze żywej był niższy o 864 tony, tj. o 12,3%. Obniżył się skup żywca wołowego (o 17,6%), żywca wieprzowego (o 9,9%), żywca drobiowego (o 7,4%).

W listopadzie br. skupiono 8,1 mln litrów **mleka** krowiego, tj. o 15,9% więcej w odniesieniu do listopada 2003 r., a o 18,4% mniej niż w październiku br.

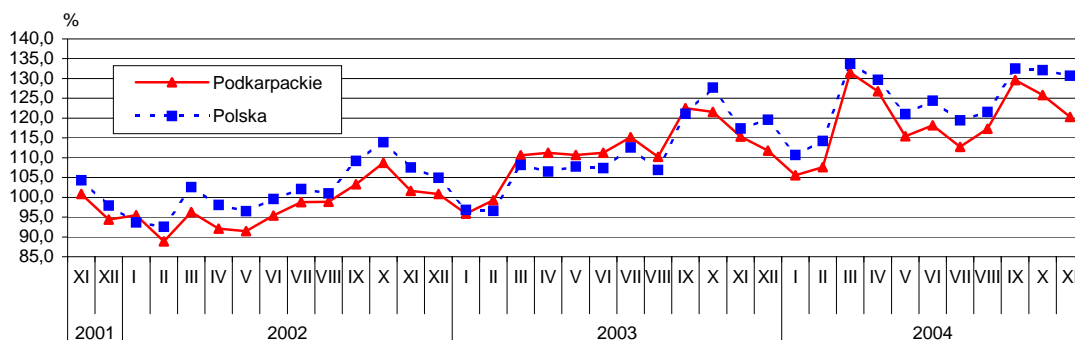
**Zbóż** podstawowych, łącznie z paszowymi, w listopadzie br. skupiono 609 ton, tj. o 4,0% więcej niż przed rokiem, a o 52,2% mniej niż przed miesiącem. W listopadzie br. skupiono 342 tony pszenicy, tj. o 11,3% więcej w porównaniu z listopadem 2003 r., a o 60,0% mniej niż przed miesiącem. Skup żyta w listopadzie br. wyniósł 201 ton i był wyższy o 202,9% niż przed rokiem, natomiast w odniesieniu do października br. odnotowano spadek o 39,0%.

### PRZEMYSŁ

W listopadzie br. produkcja sprzedana przemysłu była wyższa o 4,3% niż przed rokiem (w Polsce – o 11,3%). Wzrost produkcji odnotowano tylko w przetwórstwie przemysłowym – o 5,3%. W porównaniu z październikiem br. produkcja przemysłowa zmniejszyła się o 4,4% (w kraju – o 1,1%). Spadek produkcji wystąpił w górnictwie – o 39,0% oraz w przetwórstwie przemysłowym – o 4,9%, a w wytwarzaniu i zaopatrywaniu w energię elektryczną, gaz, wodę produkcja wzrosła o 6,3%.

W porównaniu z listopadem ub. roku wyższą produkcję sprzedaną odnotowano w 14 działach przemysłu (spośród 25 badanych). Zwiększyła się m.in. produkcja: metali (o 57,3%), pozostałego sprzętu transportowego (o 22,9%), odzieży i wyrobów futrzarskich (o 20,8%), pojazdów mechanicznych, przyczep i naczep (o 20,4%).

### DYNAMIKA PRODUKCJI SPRZEDANEJ PRZEMYSŁU (przeciętna miesięczna 2000 = 100; ceny stałe)



W okresie styczeń-listopad br. poziom produkcji sprzedanej był o 7,2% wyższy niż w analogicznym okresie ub. roku; przy czym w przetwórstwie przemysłowym sprzedaż wzrosła o 8,2%. Wzrost produkcji sprzedanej przemysłu, w omawianym okresie wystąpił m.in. w produkcji:

- metali – o 83,0%,
- sprzętu i urządzeń radiowych, telewizyjnych i telekomunikacyjnych – o 24,8%,
- maszyn i aparatury elektrycznej – o 19,7%,
- drewna i wyrobów z drewna oraz ze słomy i wikliny – o 16,2%.

**Wydaźność pracy** mierzona produkcją sprzedaną (w cenach stałych) na jednego zatrudnionego, w listopadzie br. była wyższa o 6,1%, a w okresie styczeń-listopad br. – o 7,9% w porównaniu z analogicznymi okresami ub. roku, przy przeciętnym zatrudnieniu niższym odpowiednio: o 1,7% i o 0,7%.

## BUDOWNICTWO

Przychody ze sprzedaży wyrobów i usług osiągnięte w listopadzie br. przez przedsiębiorstwa budowlane były o 16,2% niższe niż w miesiącu poprzednim i o 3,4% niższe od osiągniętych w listopadzie ub. roku. W okresie styczeń-listopad br. produkcja sprzedana budownictwa zmniejszyła się o 14,2% w porównaniu z analogicznym okresem ub. roku.

Produkcja budowlano-montażowa (obejmująca roboty o charakterze inwestycyjnym i remontowym) zrealizowana w listopadzie br. przez przedsiębiorstwa budowlane była o 13,8% niższa niż w miesiącu poprzednim. Spadek odnotowały m.in.: przedsiębiorstwa zajmujące się wznoszeniem budynków i budowli; inżynierią lądową i wodną – o 11,2%, przedsiębiorstwa wykonujące instalacje budowlane – o 22,2% i przedsiębiorstwa wykonujące roboty budowlane wykończeniowe – o 35,8%.

Produkcja budowlano-montażowa wykonana w listopadzie br. była o 4,7% wyższa niż w listopadzie ub. roku. Wpływ na to miały wyniki osiągnięte m.in. przez przedsiębiorstwa wykonujące instalacje budowlane (wzrost o 47,9%) i przedsiębiorstwa wykonujące roboty budowlane wykończeniowe (wzrost o 21,6%). Natomiast spadek produkcji odnotowały przedsiębiorstwa zajmujące się wznoszeniem budynków i budowli; inżynierią lądową i wodną – o 1,8%.

Największy udział w produkcji budowlano-montażowej zrealizowanej w listopadzie br., podobnie jak przed rokiem, miały przedsiębiorstwa zajmujące się wznoszeniem budynków i budowli; inżynierią lądową i wodną – 81,0% (przed rokiem – 86,4%).

W okresie styczeń-listopad br. produkcja budowlano-montażowa była o 6,0% niższa od uzyskanej w tym samym okresie ub. roku. Wzrost produkcji wykazały przedsiębiorstwa wykonujące roboty budowlane wykończeniowe – o 24,2% i przedsiębiorstwa wykonujące instalacje budowlane – o 5,1%, natomiast spadek m.in. przedsiębiorstwa zajmujące się wznoszeniem budynków i budowli; inżynierią lądową i wodną – o 8,4%.

## **HANDEL**

**Sprzedaż detaliczna** zrealizowana przez przedsiębiorstwa handlowe i niehandlowe w listopadzie br. była o 5,8% wyższa niż przed rokiem, a w porównaniu z październikiem br. obniżyła się o 4,6%. Udział sprzedaży zrealizowanej przez jednostki handlowe w ogólnej wartości sprzedaży detalicznej wyniósł 85,4% (przed rokiem – 79,3%). W okresie styczeń-listopad br. sprzedaż detaliczna była o 17,4% wyższa niż przed rokiem; przy czym wzrost sprzedaży odnotowano we wszystkich grupach przedsiębiorstw – najwyższy w przedsiębiorstwach sprzedających żywność, napoje alkoholowe i bezalkoholowe oraz wyroby tytoniowe. W okresie tym sprzedaż detaliczna w jednostkach handlowych wzrosła o 25,2%.

**Sprzedaż hurtowa** w przedsiębiorstwach handlowych w listopadzie br. była o 8,7% wyższa niż przed rokiem. Sprzedaż przedsiębiorstw handlu hurtowego była odpowiednio o 4,6% wyższa. W listopadzie br. sprzedaż hurtowa w przedsiębiorstwach handlowych, w porównaniu z poprzednim miesiącem, była niższa o 6,2%, w tym w przedsiębiorstwach hurtowych – o 8,0%. W okresie styczeń-listopad br. nastąpił wzrost odpowiednio: o 6,8% i o 4,2%.



# **WYBRANE DANE O WOJEWÓDZTWIE PODKARPACKIM**

| WYSZCZEGÓLNIENIE<br>A – 2003 r.      B – 2004 r.   |   | I       | II      | III     | IV      | V       | VI      | VII     | VIII    | IX      | X       | XI      | XII     |
|--|---|---------|---------|---------|---------|---------|---------|---------|---------|---------|---------|---------|---------|
| Ludność <sup>a</sup> (w tys. osób) .....   | A | x       | x       | 2096,1  | x       | x       | 2096,6  | x       | x       | 2097,2  | x       | x       | 2097,2  |
|  | B | x       | x       | 2097,0  | x       | x       | 2097,3  | x       | x       | 2098,1  | x       | x       |         |
| Bezrobotni zarejestrowani <sup>a</sup> (w tys. osób) .....   | A | 191,7   | 191,7   | 189,9   | 184,4   | 178,0   | 176,9   | 175,6   | 174,1   | 172,8   | 171,9   | 176,0   | 182,5   |
|  | B | 189,2   | 188,2   | 185,8   | 178,3   | 171,7   | 170,4   | 169,6   | 168,3   | 166,2   | 164,7   | 165,9   |         |
| Stopa bezrobocia <sup>ab</sup> (w %) .....   | A | 21,0    | 21,0    | 20,9    | 20,4    | 19,8    | 19,7    | 19,6    | 19,4    | 19,3    | 19,2    | 19,6    | 20,2    |
|  | B | 20,8    | 20,7    | 20,5    | 19,8    | 19,2    | 19,1    | 19,0    | 18,9    | 18,7    | 18,5    | 18,7    |         |
| Oferty pracy (w ciągu miesiąca) .....  | A | 2238    | 1994    | 2577    | 4589    | 4362    | 3730    | 4214    | 4196    | 4134    | 3708    | 2022    | 1570    |
|  | B | 2136    | 2657    | 4192    | 5295    | 3827    | 3222    | 4016    | 4029    | 3800    | 2815    | 2425    |         |
| Liczba bezrobotnych na 1 ofertę pracy <sup>a</sup> .....   | A | 419     | 564     | 506     | 253     | 355     | 266     | 309     | 259     | 261     | 333     | 419     | 608     |
|  | B | 440     | 269     | 165     | 189     | 176     | 209     | 149     | 164     | 174     | 325     | 326     |         |
| Przeciętne zatrudnienie w sektorze przedsiębiorstw <sup>c</sup><br>(w tys. osób) .....             | A | 202,0   | 201,5   | 201,1   | 201,4   | 201,0   | 202,0   | 202,7   | 201,9   | 201,7   | 202,5   | 201,7   | 200,0   |
|  | B | 202,2   | 201,4   | 202,0   | 202,5   | 201,5   | 201,8   | 202,1   | 201,3   | 201,7   | 201,9   | 201,0   |         |
| poprzedni miesiąc = 100 .....  | A | 98,5    | 99,8    | 99,8    | 100,1   | 99,8    | 100,5   | 100,3   | 99,6    | 99,9    | 100,4   | 99,6    | 99,1    |
|  | B | 101,1   | 99,6    | 100,3   | 100,2   | 99,5    | 100,1   | 100,1   | 99,6    | 100,2   | 100,1   | 99,6    |         |
| analogiczny miesiąc poprzedniego roku = 100 .....  | A | 96,6    | 96,8    | 96,7    | 97,0    | 97,0    | 97,0    | 97,6    | 97,3    | 97,3    | 97,7    | 97,7    | 97,5    |
|  | B | 100,1   | 100,0   | 100,5   | 100,5   | 100,3   | 99,9    | 99,7    | 99,7    | 100,0   | 99,7    | 99,7    |         |
| Przeciętne wynagrodzenia miesięczne brutto w sektorze<br>przedsiębiorstw <sup>c</sup> (w zł) ..... | A | 1766,51 | 1730,90 | 1845,90 | 1869,38 | 1796,98 | 1855,90 | 1890,08 | 1854,35 | 1886,57 | 1896,64 | 1900,04 | 2060,65 |
|  | B | 1858,85 | 1808,00 | 1904,15 | 1953,89 | 1875,15 | 1912,09 | 1946,79 | 1935,45 | 1951,51 | 1918,76 | 1963,27 |         |
| poprzedni miesiąc = 100 .....  | A | 91,3    | 98,0    | 106,6   | 101,3   | 96,1    | 103,3   | 101,8   | 98,1    | 101,7   | 100,5   | 100,2   | 108,5   |
|  | B | 90,2    | 97,3    | 105,3   | 102,6   | 96,0    | 102,0   | 101,8   | 99,4    | 100,8   | 98,3    | 102,3   |         |
| analogiczny miesiąc poprzedniego roku = 100 .....  | A | 101,4   | 102,2   | 98,7    | 105,3   | 102,7   | 101,9   | 104,2   | 102,9   | 104,2   | 104,3   | 103,4   | 106,5   |
|  | B | 105,2   | 104,4   | 103,2   | 104,5   | 104,4   | 103,0   | 103,0   | 104,4   | 103,4   | 101,2   | 103,3   |         |
| Mieszkania oddane do użytku (od początku roku) .....   | A | 474     | 985     | 1704    | 2423    | 3300    | 4910    | 7696    | 8022    | 8506    | 8883    | 9428    | 10653   |
|  | B | 594*    | 935*    | 1297*   | 1735*   | 2091*   | 2279*   | 2543*   | 2753*   | 2964*   | 3287    | 3746    |         |
| analogiczny okres poprzedniego roku = 100 .....  | A | 186,6   | 197,4   | 239,3   | 256,1   | 297,0   | 360,5   | 482,8   | 435,3   | 391,8   | 335,6   | 301,4   | 262,4   |
|  | B | 125,3*  | 94,9*   | 76,1*   | 71,6*   | 63,4*   | 46,4*   | 33,0*   | 34,3*   | 34,8*   | 37,0    | 39,7    |         |
| Nakłady inwestycyjne <sup>d</sup> (w mln zł; ceny bieżące) .....                                   | A | x       | x       | 201,1   | x       | x       | 526,5   | x       | x       | 887,2   | x       | x       | 1375,7  |
|  | B | x       | x       | 289,9   | x       | x       | 650,1   | x       | x       | 1046,2  | x       | x       |         |
| analogiczny okres poprzedniego roku = 100<br>(ceny bieżące)  | A | x       | x       | 827,2   | x       | x       | 94,8    | x       | x       | 98,7    | x       | x       | 101,9   |
|  | B | x       | x       | 144,1   | x       | x       | 123,5   | x       | x       | 117,9   | x       | x       |         |
| Produkcja sprzedana przemysłu <sup>c</sup> (w cenach stałych):                                     |   |         |         |         |         |         |         |         |         |         |         |         |         |
| poprzedni miesiąc = 100 .....  | A | 95,1    | 103,6   | 111,5   | 100,5   | 99,5    | 100,4   | 103,6   | 95,7    | 111,2   | 99,3    | 94,8    | 96,9    |
|  | B | 94,4    | 101,9   | 122,2   | 96,5    | 91,5    | 101,8   | 95,4    | 104,0   | 110,4   | 97,0*   | 95,6    |         |
| analogiczny miesiąc poprzedniego roku = 100 .....  | A | 100,4   | 111,6   | 114,8   | 120,7   | 121,0   | 116,6   | 116,6   | 111,5   | 118,6   | 111,9   | 113,6   | 110,9   |
|  | B | 110,2   | 108,4   | 118,8   | 114,0   | 104,9   | 106,3   | 97,8    | 106,4   | 105,7   | 103,4*  | 104,3   |         |

<sup>a</sup> Stan w końcu okresu. <sup>b</sup> Udział zarejestrowanych bezrobotnych w cywilnej ludności aktywnej zawodowo. Dla 2003 r. dane skorygowane w oparciu o wyniki NSP 2002 i PSR 2002. <sup>c</sup> W przedsiębiorstwach z większą od 9 liczbą pracujących. <sup>d</sup> W przedsiębiorstwach z większą od 49 liczbą pracujących.

\* — oznacza, że dane zostały zmienione w stosunku do już opublikowanych.

**WYBRANE DANE O WOJEWÓDZTWIE PODKARPACKIM (dok.)**

| WYSZCZEGÓLNIENIE<br>A – 2003 r.      B – 2004 r.                 |   | I      | II     | III    | IV     | V      | VI     | VII    | VIII   | IX     | X      | XI     | XII    |
|--|---|--------|--------|--------|--------|--------|--------|--------|--------|--------|--------|--------|--------|
| Produkcja budowlano-montażowa <sup>a</sup> (w cenach bieżących): |   |        |        |        |        |        |        |        |        |        |        |        |        |
| poprzedni miesiąc = 100 .....                                    | A | 31,5   | 97,8   | 115,5  | 132,6  | 130,3  | 127,0  | 121,4  | 78,8   | 100,7  | 100,4  | 82,6   | 132,7  |
|  | B | 29,4   | 112,4  | 143,0  | 137,2  | 77,9   | 131,1  | 116,7  | 129,6  | 94,4   | 96,9   | 86,2   |        |
| analogiczny miesiąc poprzedniego roku = 100 .....                | A | 87,0   | 81,1   | 68,2   | 87,5   | 101,9  | 115,6  | 137,9  | 101,4  | 89,5   | 82,0   | 77,6   | 82,7   |
|  | B | 77,2   | 88,7   | 109,8  | 113,6  | 68,0   | 70,2   | 67,5   | 111,0  | 104,1  | 100,4  | 104,7  |        |
| Sprzedaż detaliczna towarów <sup>a</sup> (w cenach bieżących):   |   |        |        |        |        |        |        |        |        |        |        |        |        |
| poprzedni miesiąc = 100 .....                                    | A | 71,1   | 103,0  | 115,0  | 119,6  | 103,2  | 95,1   | 110,1  | 94,6   | 104,3  | 105,3  | 91,5   | 120,5  |
|  | B | 67,7   | 104,5  | 132,7  | 128,1  | 70,5   | 107,5  | 103,0  | 105,8  | 94,0   | 98,7   | 95,4   |        |
| analogiczny miesiąc poprzedniego roku = 100 .....                | A | 96,9   | 97,6   | 93,6   | 111,9  | 107,5  | 102,8  | 99,1   | 95,5   | 103,7  | 106,9  | 110,6  | 124,9  |
|  | B | 118,8  | 120,5  | 139,0  | 148,9  | 101,8  | 115,1  | 107,6  | 120,3  | 108,3  | 101,5  | 105,8  |        |
| Wskaźnik cen towarów i usług konsumpcyjnych <sup>b</sup> :       |   |        |        |        |        |        |        |        |        |        |        |        |        |
| analogiczny okres poprzedniego roku = 100 .....                  | A | x      | x      | 100,5  | x      | x      | 100,4  | x      | x      | 100,8  | x      | x      | 101,6  |
|  | B | x      | x      | 101,6  | x      | x      | 103,7  | x      | x      | 103,4  | x      | x      |        |
| Wskaźnik cen skupu <sup>c</sup> ziarna zbóż:                     |   |        |        |        |        |        |        |        |        |        |        |        |        |
| poprzedni miesiąc = 100 .....                                    | A | 101,6  | 108,2  | 102,3  | 98,2   | 109,2  | 100,9  | 92,9   | 94,3   | 101,9  | 101,0  | 104,4  | 103,9  |
|  | B | 121,6  | 108,8  | 94,1   | 97,3   | 97,4   | 100,5  | 101,9  | 70,1   | 103,6  | 93,4   | 93,6   |        |
| analogiczny miesiąc poprzedniego roku = 100 .....                | A | 89,4   | 95,2   | 99,9   | 97,3   | 111,0  | 110,7  | 108,0  | 100,8  | 99,7   | 99,9   | 117,9  | 119,1  |
|  | B | 142,5  | 143,3  | 131,8  | 130,5  | 116,3  | 115,8  | 126,9  | 94,4   | 96,0   | 88,7   | 79,5   |        |
| Wskaźnik cen skupu <sup>c</sup> żywca rzeźnego wołowego:         |   |        |        |        |        |        |        |        |        |        |        |        |        |
| poprzedni miesiąc = 100 .....                                    | A | 92,9   | 102,7  | 91,4   | 104,5  | 91,8   | 100,0  | 98,3   | 100,9  | 98,7   | 102,2  | 101,3  | 103,0  |
|  | B | 102,0  | 108,4  | 101,1  | 103,8  | 114,5  | 121,9  | 102,3  | 95,2   | 104,3  | 97,7   | 96,6   |        |
| analogiczny miesiąc poprzedniego roku = 100 .....                | A | 85,8   | 91,4   | 81,1   | 83,6   | 84,2   | 88,0   | 83,3   | 85,9   | 82,1   | 89,0   | 87,8   | 87,1   |
|  | B | 95,8   | 101,1  | 111,9  | 111,3  | 138,8  | 168,4  | 175,4  | 166,2  | 174,9  | 167,1  | 160,0  |        |
| Wskaźnik cen skupu <sup>c</sup> żywca rzeźnego wieprzowego:      |   |        |        |        |        |        |        |        |        |        |        |        |        |
| poprzedni miesiąc = 100 .....                                    | A | 92,5   | 100,0  | 95,3   | 106,0  | 98,0   | 100,7  | 114,5  | 103,8  | 105,4  | 90,6   | 95,0   | 100,6  |
|  | B | 97,2   | 99,4   | 118,0  | 106,7  | 102,9  | 112,2  | 103,2  | 101,3  | 103,0  | 95,8   | 102,4  |        |
| analogiczny miesiąc poprzedniego roku = 100 .....                | A | 72,0   | 75,8   | 72,1   | 80,5   | 82,6   | 84,1   | 93,7   | 92,2   | 105,4  | 106,6  | 100,6  | 100,0  |
|  | B | 105,0  | 104,4  | 129,2  | 130,0  | 136,6  | 152,2  | 137,6  | 134,1  | 131,3  | 138,8  | 149,5  |        |
| Relacje cen skupu <sup>d</sup> żywca wieprzowego do cen 1 kg     | A | 7,3    | 7,3    | 6,8    | 7,0    | 7,1    | 6,9    | 5,7    | 7,2    | 8,7    | 7,8    | 7,4    | 7,2    |
| zestawu pasz <sup>e</sup> .....                                  | B | 6,8    | 6,6    | 7,8    | 8,1    | 8,6    | 9,7    | 7,1    | 9,1    | 10,8   | 10,3   | 10,6   |        |
| Wskaźnik rentowności obrotu w przedsiębiorstwach <sup>f</sup>    |   |        |        |        |        |        |        |        |        |        |        |        |        |
| brutto <sup>g</sup> (w %) .....                                  | A | x      | x      | 2,4    | x      | x      | 3,6    | x      | x      | 4,0    | x      | x      | 2,8    |
|  | B | x      | x      | 6,3    | x      | x      | 6,5    | x      | x      | 6,0    | x      | x      |        |
| netto <sup>h</sup> (w %) .....                                   | A | x      | x      | 1,4    | x      | x      | 2,6    | x      | x      | 3,0    | x      | x      | 1,9    |
|  | B | x      | x      | 5,3    | x      | x      | 5,5    | x      | x      | 5,1    | x      | x      |        |
| Podmioty gospodarki narodowej <sup>i</sup> .....                 | A | 139786 | 140414 | 139426 | 139566 | 139778 | 140221 | x      | x      | 141412 | x      | x      | 142715 |
|  | B | 140892 | 140959 | 141021 | 141120 | 141112 | 141202 | 141185 | 140865 | 140571 | 139912 | 139709 |        |
| w tym spółki handlowe .....                                      | A | 4948   | 5002   | 5054   | 5086   | 5109   | 5138   | x      | x      | 5218   | x      | x      | 5298   |
|  | B | 5328   | 5351   | 5376   | 5395   | 5419   | 5433   | 5460   | 5482   | 5510   | 5521   | 5535   |        |
| w tym z udziałem kapitału zagranicznego .....                    | A | 606    | 606    | 606    | 606    | 610    | 611    | x      | x      | 626    | x      | x      | 631    |
|  | B | 634    | 669    | 652    | 655    | 659    | 662    | 664    | 665    | 668    | 672    | 672    |        |

<sup>a</sup> W przedsiębiorstwach z większą od 9 liczbą pracujących. <sup>b</sup> W kwartale. <sup>c</sup> Od kwietnia 2004 r. ceny skupu bez VAT. <sup>d</sup> Ceny bieżące; w 2003 r. z VAT, w 2004 r. bez VAT. <sup>e</sup> Zestaw pasz obejmuje: 0,58 kg ziemniaków i 0,35 kg zbóż (wg cen targowiskowych) oraz 0,07 kg mieszanki „T-2” (wg cen detalicznych). <sup>f</sup> Z większą od 49 liczbą pracujących; dane są prezentowane narastająco. <sup>g</sup> Relacja wyniku finansowego brutto do przychodów z całokształtu działalności. <sup>h</sup> Relacja wyniku finansowego netto do przychodów z całokształtu działalności. <sup>i</sup> W rejestrze REGON, bez rolników indywidualnych; stan w końcu okresu.

\* — oznacza, że dane zostały zmienione w stosunku do już opublikowanych.