

**URZĄD STATYSTYCZNY W RZESZOWIE***Wyniki wstępne*

Data opracowania 23.01.2006 r.

ul. Jana III Sobieskiego 10, 35-959 Rzeszów
e-mail: SekretariatUSRze@stat.gov.pl; tel.: (17) 85 352 10, 85 352 19; Internet: <http://www.stat.gov.pl/urzedz/rzesz>

**KOMUNIKAT
O SYTUACJI SPOŁECZNO-GOSPODARCZEJ
WOJEWÓDZTWA PODKARPACKIEGO**

Grudzień 2005

Nr 12

W grudniu 2005 r. sytuację w województwie charakteryzowały następujące tendencje:

- ♦ **przeciętne zatrudnienie w sektorze przedsiębiorstw** było większe w odniesieniu do grudnia 2004 r., a zmniejszyło się w porównaniu z miesiącem poprzednim;
- ♦ **liczba bezrobotnych** zarejestrowanych w urzędach pracy była mniejsza niż w grudniu 2004 r., natomiast zwiększyła się w odniesieniu do miesiąca poprzedniego;
- ♦ **przeciętne miesięczne wynagrodzenie brutto w sektorze przedsiębiorstw** było wyższe zarówno w odniesieniu do grudnia 2004 r., jak i w porównaniu z listopadem 2005 r.;
- ♦ **ceny skupu** żywca wieprzowego i drobiowego oraz zbóż podstawowych były niższe niż przed rokiem, wzrosły natomiast ceny skupu żywca wołowego oraz mleka;
- ♦ **skup** żywca wołowego i drobiowego był wyższy w porównaniu z grudniem 2004 r., natomiast obniżył się skup żywca wieprzowego, mleka krowiego oraz zbóż podstawowych;
- ♦ liczba **oddanych do użytku mieszkań** była wyższa w stosunku do listopada 2005 r., a niższa w porównaniu z grudniem 2004 r.;
- ♦ **produkcja sprzedana przemysłu** była wyższa w porównaniu z grudniem 2004 r., a niższa w stosunku do miesiąca poprzedniego;
- ♦ **produkcja budowlano-montażowa** była wyższa zarówno w porównaniu z grudniem 2004 r., jak i w stosunku do listopada 2005 r.;
- ♦ **wzrost sprzedaży detalicznej towarów** odnotowano tak w porównaniu z grudniem 2004 r., jak i w odniesieniu do listopada 2005 r.

W roku 2005, w porównaniu z rokiem 2004, nastąpił wzrost przeciętnego zatrudnienia w sektorze przedsiębiorstw oraz przeciętnego miesięcznego wynagrodzenia brutto, a także produkcji sprzedanej przemysłu i budowlano-montażowej. Natomiast mniej mieszkań oddano do użytkowania oraz zmniejszyła się sprzedaż detaliczna.

UWAGI*Prezentowane w Komunikacie:*

- dane o pracujących, zatrudnieniu i wynagrodzeniach oraz o przychodach ze sprzedaży produkcji przemysłu i budownictwa, a także o sprzedaży detalicznej i hurtowej towarów – w ujęciu miesięcznym – dotyczą podmiotów gospodarczych, w których liczba pracujących przekracza 9 osób;
- dane o wynikach finansowych przedsiębiorstw – w ujęciu kwartalnym – dotyczą podmiotów gospodarczych prowadzących księgi rachunkowe (z wyjątkiem rolnictwa, łowiectwa i leśnictwa, rybactwa, pośrednictwa finansowego), w których liczba pracujących przekracza 49 osób;
- dane o nakładach inwestycyjnych – w ujęciu kwartalnym – dotyczą podmiotów gospodarczych (bez względu na rodzaj działalności) prowadzących księgi rachunkowe, w których liczba pracujących przekracza 49 osób.

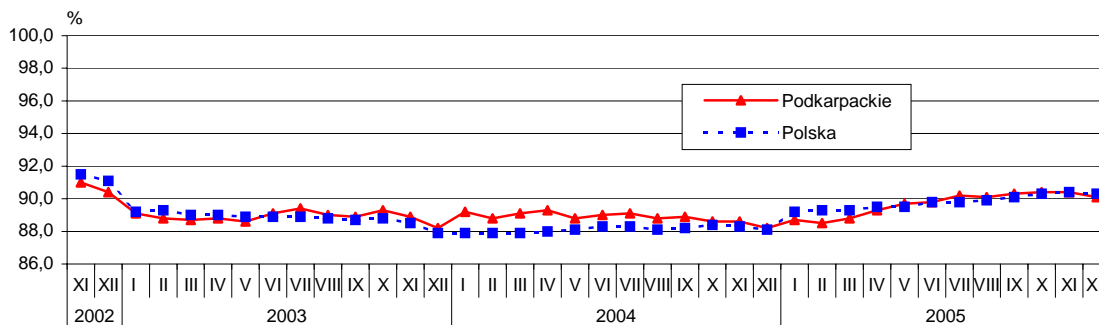
Dane w ujęciu wartościowym podano w cenach bieżących. Wskaźniki struktury oraz dynamiki zaprezentowano na podstawie wartości w cenach bieżących, z wyjątkiem przemysłu, dla którego wskaźniki dynamiki podano na podstawie wartości w cenach stałych (średnie ceny bieżące 2000 r.).

Prosimy o podanie źródła przy publikowaniu danych US.

RYNEK PRACY

Liczba pracujących w sektorze przedsiębiorstw w końcu grudnia 2005 r. wyniosła 209,0 tys. osób i była o 2,3% większa niż przed rokiem. W porównaniu z listopadem 2005 r. liczba pracujących zmniejszyła się o 0,7%.

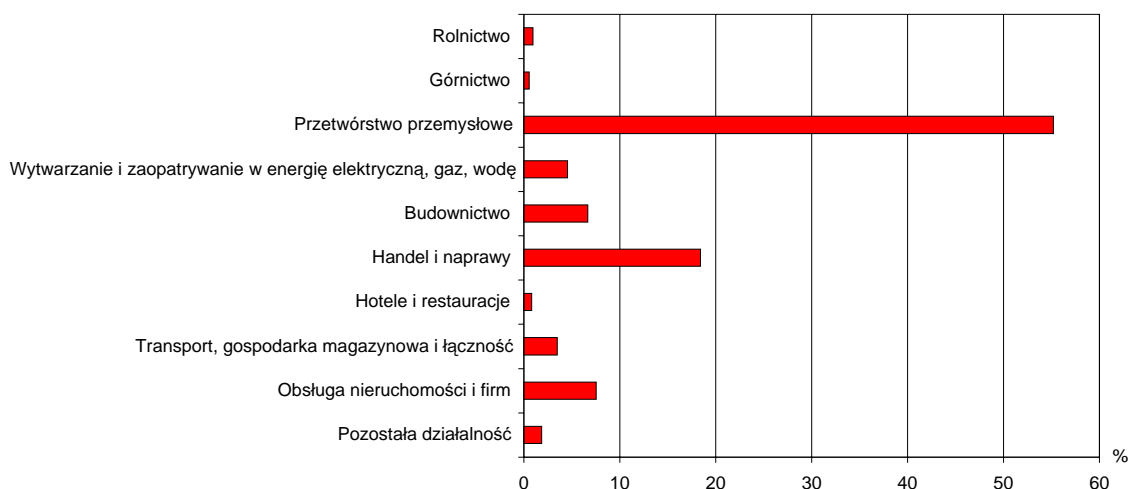
DYNAMIKA PRZECIĘTNEGO ZATRUDNIENIA W SEKTORZE PRZEDSIĘBIORSTW
(przeciętne miesięczne 2000 = 100)



Przeciętne zatrudnienie w sektorze przedsiębiorstw w grudniu 2005 r. wyniosło 204,4 tys. osób i było o 2,1% wyższe w stosunku do grudnia 2004 r. (w Polsce o 2,5%). Wyższy niż przeciętny wzrost zatrudnienia odnotowano m.in. w transporcie, gospodarce magazynowej i łączności (o 9,4%), obsłudze nieruchomości i firm (o 5,4%) oraz handlu i naprawach (o 4,4%). W porównaniu z listopadem 2005 r. przeciętne zatrudnienie zmniejszyło się o 0,4% (w kraju o 0,1%).

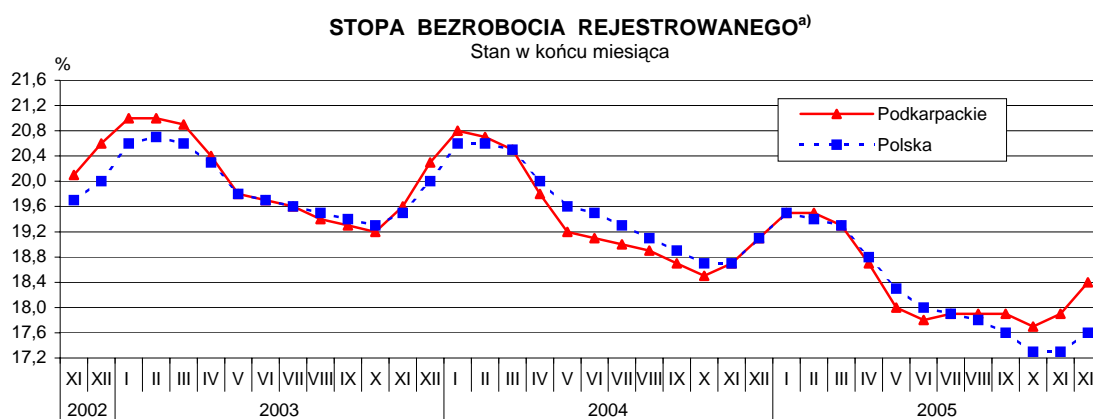
W roku 2005 przeciętne zatrudnienie ukształtowało się na poziomie 203,9 tys. osób i w porównaniu z 2004 rokiem było o 1,7% wyższe (w Polsce o 1,9%). Wzrost zatrudnienia wystąpił m.in. w hotelach i restauracjach (o 5,7%), transporcie, gospodarce magazynowej i łączności (o 5,5%), obsłudze nieruchomości i firm (o 5,4%), handlu i naprawach (o 3,9%), przetwórstwie przemysłowym (o 1,1%). Zmniejszyło się natomiast zatrudnienie w wytwarzaniu i zaopatrywaniu w energię elektryczną, gaz, wodę (o 3,5%) oraz w budownictwie (o 1,0%).

STRUKTURA PRZECIĘTNEGO ZATRUDNIENIA W SEKTORZE PRZEDSIĘBIORSTW W 2005 R.



W sektorze publicznym w 2005 r. przeciętne zatrudnienie wyniosło 36,2 tys. osób, tj. o 11,9% mniej niż przed rokiem, a w sektorze prywatnym – 167,7 tys. osób, tj. o 5,3% więcej w stosunku do 2004 r.

W końcu grudnia 2005 r. w urzędach pracy województwa podkarpackiego zarejestrowanych było 163956 osób **bezrobotnych**, tj. o 3,7% mniej niż przed rokiem. W porównaniu z listopadem 2005 r. liczba bezrobotnych wzrosła o 2,7%. Bezrobotni zarejestrowani w urzędach pracy w końcu 2005 r. stanowili 18,4% cywilnej ludności aktywnej zawodowo (w kraju stopa bezrobocia wyniosła 17,6%). Ponad 60% ogólnej liczby bezrobotnych stanowili mieszkańcy wsi. Prawa do zasiłku nie posiadało 145909 osób, tj. 89,0% ogółu bezrobotnych (przed rokiem 88,9%).



a) Dla lat 2002-2003 dane zostały zweryfikowane w stosunku do wcześniej publikowanych po uwzględnieniu zmiany w liczbie pracujących w rolnictwie indywidualnym, dokonanej na podstawie wyników Narodowego Spisu Powszechnego Ludności i Mieszkań 2002 oraz Powszechnego Spisu Rolnego 2002.

Więcej niż połowa bezrobotnych (52,4%) poszukuje pracy ponad rok, w tym 57,7% kobiet i 46,2% mężczyzn. Osoby pozostające bez pracy do 1 miesiąca stanowiły 6,6% bezrobotnych, od 1 do 3 miesięcy – 14,1%, od 3 do 6 miesięcy – 13,6%, zaś od 6 do 12 miesięcy – 13,3%.

Podobnie jak w poprzednich okresach, największą grupę wśród bezrobotnych stanowiły osoby w wieku do 24 lat i od 25 do 34 lat. Ich odsetek w ogólnej liczbie bezrobotnych w końcu 2005 r. wyniósł odpowiednio: 25,0% i 31,7%. Osoby w wieku od 35 do 44 lat stanowiły 22,7% bezrobotnych, od 45 do 54 lat – 17,7%, a powyżej 54 lat – 2,9%.

Najwięcej bezrobotnych posiadało wykształcenie zasadnicze zawodowe – ponad 35% (przed rokiem – 36,4%), gimnazjalne i niższe – 26,2% (przed rokiem – 26,6%). Szkoły średnie zawodowe i policealne ukończyło 24,7% bezrobotnych (przed rokiem podobnie), licea ogólnokształcące – 7,7% (w 2004 r. – 6,9%), a szkoły wyższe – 6,2% (w 2004 r. – 5,5%).

W grudniu 2005 r. w urzędach pracy zarejestrowano 13619 osób (w poprzednim miesiącu 13712), z których 85,8% powróciło do ewidencji bezrobotnych po raz kolejny. Z ewidencji bezrobotnych wyłączono równocześnie 9310 osób, głównie z powodu podjęcia pracy – 4280. Pracę niesubsydiowaną (w tym sezonową) podjęło 3301 osób, a subsydiowaną 979 bezrobotnych, spośród których 266 osób skierowano do prac interwencyjnych, 131 do robót publicznych, a 276 podjęło działalność gospodarczą. Spośród pozostałych bezrobotnych wyłączonych z ewidencji, 3591 utraciło status bezrobotnego w wyniku niepotwierdzenia gotowości do pracy, 561 osób rozpoczęło szkolenie lub staż u pracodawcy, a 70 nabyło prawa emerytalne lub rentowe. Na przestrzeni 2005 r. liczba nowych rejestracji wyniosła 151774 osoby, a liczba wyrejestrowań – 158111.

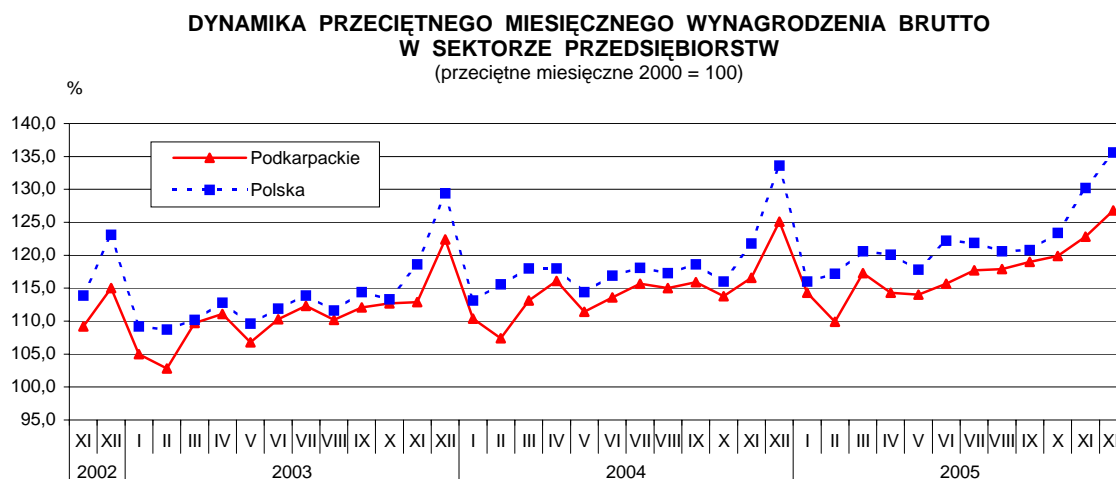
W grudniu 2005 r. do urzędów pracy zgłoszono 1996 **ofert pracy**, w tym osobom niepełnosprawnym proponowano 123 oferty. W końcu 2005 r. urzędy pracy dysponowały ofertami pracy dla 376 osób, co oznacza, że na 1 ofertę pracy przypadało 436 osób bezrobotnych. W ciągu całego 2005 roku liczba zgłoszonych ofert pracy wyniosła 41016 i była o 1,7% większa w porównaniu z 2004 r.

Z danych na koniec 2005 r. wynika, że 15 zakładów pracy zadeklarowało zwolnienie w najbliższym czasie 856 pracowników, w tym 811 z sektora publicznego.

Wydatki Funduszu Pracy wyniosły w grudniu 2005 r. 34,4 mln zł, a w ciągu całego 2005 roku – 258,5 mln zł, z czego na zasiłki dla bezrobotnych przeznaczono odpowiednio: 32,0% i 49,9%.

WYNAGRODZENIA

Przeciętne miesięczne wynagrodzenie brutto w sektorze przedsiębiorstw w grudniu 2005 r. ukształtowało się na poziomie 2135 zł i było o 1,4% wyższe niż w grudniu 2004 r. (w Polsce wyniosło 2789 zł i było wyższe o 1,5%). Wzrost większy niż przeciętny wystąpił m.in. w budownictwie (o 6,3%) oraz transporcie, gospodarce magazynowej i łączności (o 4,0%). Spadek przeciętnego wynagrodzenia wystąpił tylko w hotelach i restauracjach (o 9,5%) oraz w obsłudze nieruchomości i firm (o 3,8%). W porównaniu z listopadem 2005 r. przeciętne miesięczne wynagrodzenie wzrosło o 3,3% (w kraju o 4,2%).



W roku 2005 przeciętne miesięczne wynagrodzenie brutto wyniosło 1983 zł i było o 2,2% wyższe niż przed rokiem (w kraju wyniosło 2516 zł i było wyższe o 3,2% niż przed rokiem). Więcej niż przeciętnie wzrosła płaca m.in. w wytwarzaniu i zaopatrywaniu w energię elektryczną, gaz, wodę (o 3,8%), budownictwie (o 3,0%), handlu i naprawach (o 2,8%), transporcie, gospodarce magazynowej i łączności (o 2,6%). W mniejszym stopniu wzrosły płace w przetwórstwie przemysłowym (o 1,9%). Spadek przeciętnego wynagrodzenia odnotowano w hotelach i restauracjach (o 1,6%) oraz obsłudze nieruchomości i firm (o 0,8%).

W sektorze publicznym przeciętna płaca w grudniu 2005 r. wyniosła 2735 zł i była o 4,9% wyższa niż w grudniu 2004 r. i o 4,3% wyższa niż w listopadzie 2005 r. W 2005 r. wyniosła 2364 zł, tj. o 5,2% więcej niż przed rokiem.

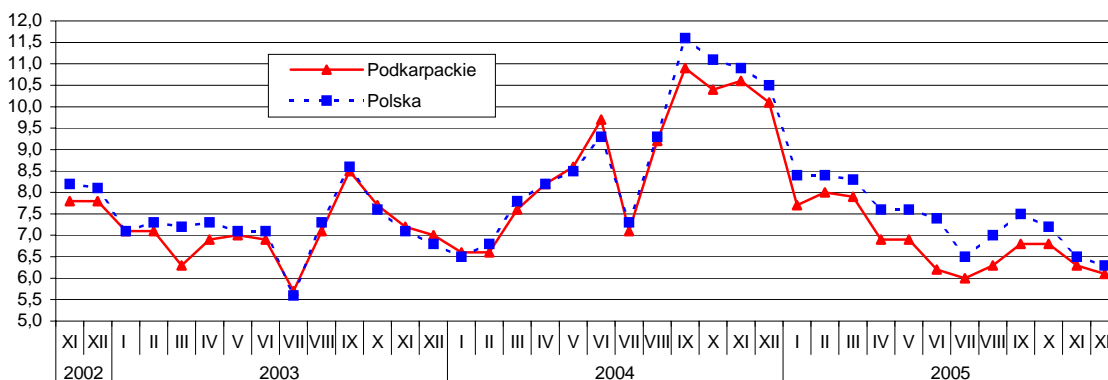
W sektorze prywatnym przeciętne wynagrodzenie w grudniu 2005 r. ukształtowało się na poziomie 2007 zł, tj. o 1,4% wyższym niż w grudniu 2004 r. i o 3,5% wyższym w stosunku do listopada 2005 r. W 2005 r. przeciętna płaca wyniosła 1901 zł i wzrosła w porównaniu z rokiem poprzednim o 2,2%.

CENY

Ceny produktów rolnych¹

W grudniu 2005 r. średnia cena skupu 1 kg żywca wołowego wyniosła 3,77 zł, wieprzowego – 3,57 zł, a drobiowego – 2,46 zł. W porównaniu z cenami uzyskanymi w listopadzie 2005 r. obniżyły się ceny skupu żywca wieprzowego (o 3,0%), drobiowego (o 1,6%) i wołowego (o 0,3%). W odniesieniu do grudnia 2004 r. nieznacznie wzrosła cena skupu żywca wołowego (o 0,3%), natomiast obniżyły się ceny skupu żywca wieprzowego (o 19,2%) i drobiowego (o 16,6%).

RELACJA CEN SKUPU ŻYWCA WIEPRZOWEGO DO CEN ZESTAWU PASZ



Średnia cena skupu 1 litra mleka krowiego w grudniu 2005 r. wyniosła 0,76 zł i utrzymała się na poziomie miesiąca poprzedniego, a w odniesieniu do grudnia 2004 r. była o 4,1% wyższa.

Za 1 dt zbóż podstawowych (łącznie z paszowymi, bez ziarna siewnego) w grudniu 2005 r. płacono w skupie średnio 33,30 zł, tj. o 7,6% więcej niż w listopadzie 2005 r., a o 17,4% mniej niż w grudniu 2004 r. Cena 1 dt pszenicy w skupie wyniosła średnio 34,26 zł, tj. o 7,1% więcej niż w listopadzie 2005 r., a o 18,4% mniej niż w grudniu 2004 r. Wolnorynkowa cena 1 dt pszenicy w grudniu 2005 r. wyniosła średnio 42,13 zł i była o 0,3% wyższa niż przed miesiącem.

Za 1 dt żyta w skupie płacono średnio 27,53 zł, tj. o 19,9% więcej niż w listopadzie 2005 r., a o 13,4% mniej niż w grudniu 2004 r. Wolnorynkowa cena 1 dt żyta w grudniu 2005 r. wyniosła 32,13 zł i była o 3,6% wyższa niż przed miesiącem.

Ceny detaliczne

W grudniu 2005 r., w porównaniu z listopadem 2005 r., w grupie artykułów żywnościowych podrożały m.in.: mięso cielęce, sery dojrzewające i słonina, a potaniały: ryż, mąka, kurczęta patroszone, mięso drobiowe, smalec, cukier kryształ, cukier puder. Wśród warzyw i owoców podrożały m.in.: winogrona, sałata, szczypiorek, kapusta, pomidory, ogórki, papryka, pory, rzodkiewka, pieczarki. Wśród towarów niekonsumpcyjnych potaniały m.in.: koks opałowy, benzyna, gaz płynny do samochodów, olej napędowy i opałowy.

Spośród artykułów żywnościowych w grudniu 2005 r., w porównaniu z grudniem 2004 r., podrożały m.in.: ziemniaki (o 43,8%), marchew (o 29,6%), cebula (o 10,1%), cytryny (o 5,8%), mleko

¹ Ceny skupu produktów rolnych podano bez podatku VAT.

(o zawartości tłuszczu 2-2,5% – o 4,0%), śmietana (o zawartości tłuszczu 18% – o 3,4%), ser twarogowy półtłusty (o 3,3%), ryby (karp – o 2,7%, filety z morszczuka – o 2,5%), mięso wołowe z kością (o 2,4%). Podrożały także papierosy („Mars” – o 8,8%). Potaniały zaś m.in.: kurczęta patroszone (o 21,8%), mąka (pszenna „Poznańska” – o 20,8%), ryż (o 16,4%), cukier (o 13,1%), ser „Gouda” (o 10,6%), mięso wieprzowe z kością (o 8,4%), wędliny (kielbasa „Toruńska” – o 6,6%, szynka wieprzowa gotowana – o 6,3%). W grupie usług konsumpcyjnych wzrosły m.in. opłaty za: usługi szewskie (podzielowanie obuwia męskiego – o 8,4%), pobranie zimnej wody z miejskiej sieci wodociągowej (o 7,3%), wywóz śmieci (o 6,3%), zużycie ciepłej wody (o 5,3%). Podrożały również m.in.: ubranie męskie 2-częściowe (o 9,9%), spodnie męskie (teksas – o 7,3%), koszula męska (o 5,5%), mikser elektryczny (o 4,8%), węgiel kamienny (o 4,5%), benzyna („Euro-Super” – o 4,5%). Potaniały m.in.: pasta do zębów (o 24,7%), odtwarzacz DVD (o 22,7%), kuchnia mikrofalowa (o 9,1%), mydło (o 7,6%).

PODMIOTY GOSPODARKI NARODOWEJ

W końcu grudnia 2005 r. w rejestrze KRUPGN-REGON w województwie podkarpackim zarejestrowanych było 139059 podmiotów gospodarki narodowej (bez jednostek lokalnych) i w porównaniu ze stanem z grudnia 2004 r. nastąpił spadek o 486 podmiotów. W sektorze publicznym zarejestrowanych było 6076 podmiotów (o 60 więcej niż w końcu grudnia 2004 r.), a w prywatnym 132983 jednostki (o 546 mniej).

Do sekcji, w których podmiotów gospodarki narodowej jest najwięcej należą: handel i naprawy (34,1%), obsługa nieruchomości i firm (13,3%), przetwórstwo przemysłowe (10,4%), budownictwo (9,8%).

W rejestrze REGON zarejestrowanych było m.in.: 10 przedsiębiorstw państwowych, 779 spółdzielni, 5822 spółki handlowe (w tym: 238 spółek akcyjnych, 4442 spółki z ograniczoną odpowiedzialnością, 68 spółek partnerskich, 1056 spółek jawnych), 172 fundacje, 4059 stowarzyszeń i organizacji społecznych, 1837 wspólnot mieszkaniowych, 108430 osób fizycznych prowadzących działalność gospodarczą, 10320 spółek cywilnych.

ROLNICTWO

W grudniu 2005 r. skup **żywca rzeźnego** w wadze żywej od producentów mających siedzibę na terenie województwa podkarpackiego wyniósł 7239 ton, tj. o 716 t (o 11,0%) więcej niż w grudniu 2004 r. W odniesieniu do grudnia 2004 r. większy był skup żywca drobiowego (o 44,8%) i wołowego (o 4,6%), natomiast mniejszy (o 13,3%) skup żywca wieprzowego. W porównaniu z listopadem 2005 r. skup żywca rzeźnego w wadze żywej zwiększył się o 251 t, tj. o 3,6%. Więcej skupiono żywca drobiowego (o 11,2%) i wieprzowego (o 1,9%), natomiast obniżył się skup żywca wołowego (o 7,9%).

W roku 2005 skup żywca rzeźnego wyniósł 87875 ton, tj. o 4,7% więcej niż w 2004 r. Skup żywca wieprzowego wyniósł 36818 t, drobiowego – 32698 t i wołowego – 13939 t. W porównaniu z 2004 r. wzrósł skup żywca drobiowego (o 26,7%) i wołowego (o 10,9%), natomiast obniżył się skup żywca wieprzowego (o 6,7%).

W grudniu 2005 r. skupiono 7,7 mln litrów **mleka** krowiego, tj. o 3,8% mniej niż przed rokiem i o 12,4% mniej niż w listopadzie 2005 r. Łącznie w 2005 r. skupiono 120,7 mln litrów mleka, tj. o 4,0% więcej niż w 2004 r.

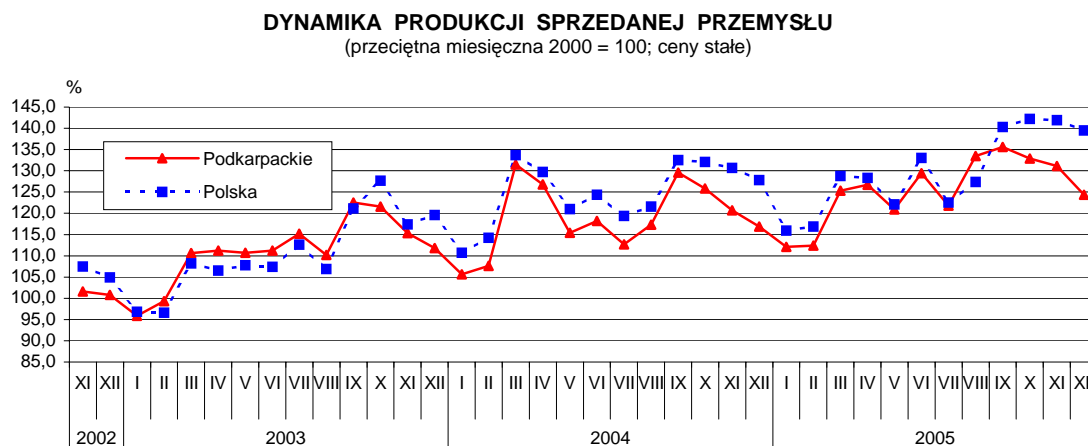
Zbóż podstawowych (łącznie z paszowymi, bez ziarna siewnego) w grudniu 2005 r. skupiono 3472 tony, tj. o 23,0% mniej niż w grudniu 2004 r. i o 0,7% mniej niż w listopadzie 2005 r. Skupiono 2803 t

pszenicy, tj. o 25,9% więcej niż przed rokiem, a o 3,5% mniej niż w listopadzie 2005 r. Skupiono także 382 t żyta, tj. o 14,8% mniej niż w grudniu 2004 r., a o 82,0% więcej niż przed miesiącem.

Skup zbóż podstawowych (łącznie z paszowymi, bez ziarna siewnego) w okresie lipiec-grudzień 2005 r. według danych meldunkowych² wyniósł 38398 ton (o 9,1% mniej niż w analogicznym okresie 2004 r.), w tym pszenicy skupiono 33396 t (o 5,2% więcej), a żyta – 1870 t (o 63,0% mniej niż przed rokiem).

PRZEMYSŁ

W grudniu 2005 r. **produkcja sprzedana przemysłu** była o 6,4% wyższa niż przed rokiem (w Polsce o 9,2%). Wzrost produkcji odnotowano we wszystkich trzech sekcjach przemysłu, przy czym w przetwórstwie przemysłowym wyniósł on 5,6%. W porównaniu z listopadem 2005 r. produkcja przemysłowa była niższa o 5,1% (w kraju o 1,7%). W przetwórstwie przemysłowym produkcja zmniejszyła się o 6,8%, natomiast w wytwarzaniu i zaopatrywaniu w energię elektryczną, gaz, wodę zwiększyła się o 19,3%.



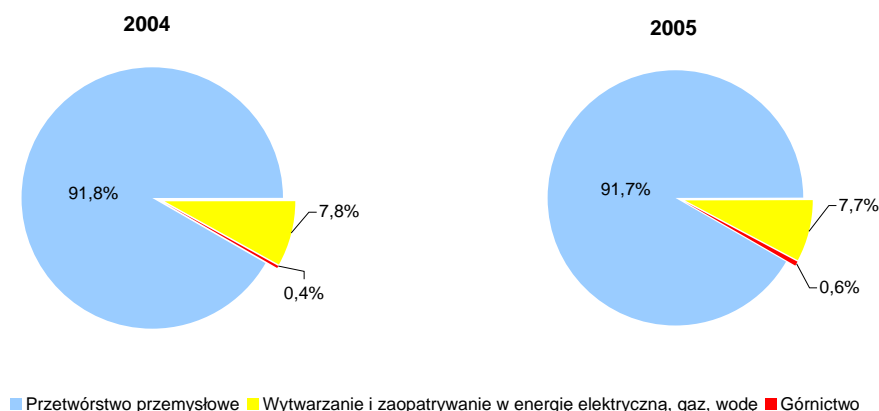
W porównaniu z grudniem 2004 r. wyższy poziom produkcji sprzedanej odnotowano w 15 działach przemysłu (spośród 26 badanych). Zwiększyła się m.in. produkcja: skór wyprawionych i wyrobów z nich (o 83,4%), metali (o 31,9%), artykułów spożywczych i napojów (o 20,1%), drewna i wyrobów z drewna oraz ze słomy i wikliny (o 12,6%).

W roku 2005 produkcja sprzedana przemysłu była o 6,0% wyższa w porównaniu z 2004 r. (w kraju o 4,0%), przy czym w przetwórstwie przemysłowym odnotowano wzrost o 6,5%, a w wytwarzaniu i zaopatrywaniu w energię elektryczną, gaz, wodę spadek o 3,8%. Udział przetwórstwa przemysłowego w produkcji sprzedanej przemysłu wyniósł 91,7%, a wytwarzania i zaopatrywania w energię elektryczną, gaz, wodę – 7,7%. W omawianym okresie wzrost produkcji sprzedanej odnotowano w 13 działach. Spośród działów o znaczącym udziale w produkcji sprzedanej przemysłu, większy niż przeciętny wzrost odnotowano w produkcji:

- artykułów spożywczych i napojów – o 23,3%,
- wyrobów z metali – o 16,3%,
- wyrobów gumowych i z tworzyw sztucznych – o 12,0%.

² Bez skupu zrealizowanego przez osoby fizyczne.

STRUKTURA PRODUKCJI SPRZEDANEJ PRZEMYSŁU



Wysoki wzrost sprzedaży przemysłowej utrzymał się w produkcji sprzętu i urządzeń radiowych, telewizyjnych i telekomunikacyjnych (o 41,6%) oraz w produkcji metali (o 34,6%), ale łączny ich udział w produkcji ogółem wyniósł zaledwie 5,0%.

Wydajność pracy mierzona produkcją sprzedaną (w cenach stałych) na jednego zatrudnionego w grudniu 2005 r. oraz w okresie 12 miesięcy 2005 r. była wyższa o 5,1% w porównaniu z tymi samymi okresami roku poprzedniego, przy przeciętnym zatrudnieniu wyższym odpowiednio: o 1,2% i o 0,9%.

BUDOWNICTWO

Przychody ze sprzedaży wyrobów i usług osiągnięte w grudniu 2005 r. przez przedsiębiorstwa budowlane były o 29,5% wyższe niż w listopadzie 2005 r., natomiast w porównaniu z uzyskanymi w grudniu 2004 r. wzrosły o 23,8%. Sprzedaż wyrobów i usług w roku 2005 była wyższa o 19,5% od zrealizowanej w 2004 r.

Produkcja budowlano-montażowa (obejmująca roboty o charakterze inwestycyjnym i remontowym) zrealizowana w 2005 r. przez przedsiębiorstwa budowlane była o 10,5% wyższa niż w 2004 r. Wszystkie grupy przedsiębiorstw odnotowały wzrost produkcji, w tym przedsiębiorstwa wykonujące roboty budowlane wykończeniowe – o 9,4%, przedsiębiorstwa zajmujące się wznoszeniem obiektów budowlanych; inżynierią lądową i wodną – o 9,7%.

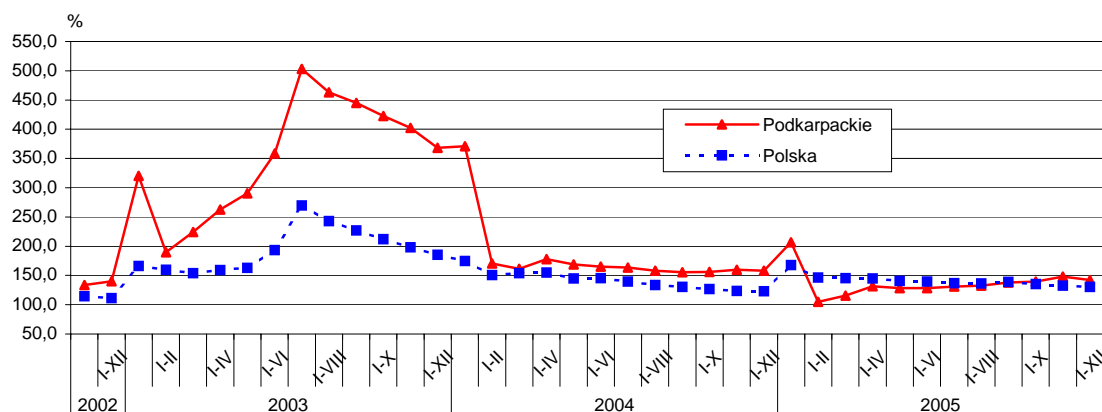
Największy udział w produkcji budowlano-montażowej wykonanej w 2005 r., podobnie jak przed rokiem, miały przedsiębiorstwa zajmujące się wznoszeniem obiektów budowlanych; inżynierią lądową i wodną – 80,2% (w 2004 r. – 80,8%).

W grudniu 2005 r. produkcja budowlano-montażowa była o 15,0% wyższa od uzyskanej w grudniu 2004 r. i o 42,9% wyższa od uzyskanej w listopadzie 2005 r. Wzrost produkcji w omawianych okresach wykazały wszystkie grupy przedsiębiorstw.

BUDOWNICTWO MIESZKANIOWE

Według wstępnych danych w 2005 r. **oddano do użytkowania 4116 mieszkań**, tj. o 455 (10,0%) mniej niż w 2004 r. Najwięcej mieszkań przekazali do użytkowania inwestorzy indywidualni – 3381 (82,1% ogółu), tj. o 633 mieszkania mniej niż w roku 2004. Spółdzielnie mieszkaniowe oddały do użytkowania 303 mieszkania (o 8 mniej niż w poprzednim roku), na sprzedaż lub wynajem wybudowane zostały 272 mieszkania (o 209 więcej), w ramach budownictwa społecznego czynszowego powstało 110 mieszkań (o 64 więcej), komunalnego – 41 (o 95 mniej), zakładowego – 9 (o 8 więcej).

DYNAMIKA MIESZKAŃ ODDANYCH DO UŻYTKU (analogiczny okres 2000 = 100)



W grudniu 2005 r. przekazano do użytkowania 644 mieszkania (o 67 mniej niż w grudniu 2004 r.), w tym najwięcej przekazali inwestorzy indywidualni – 505 (o 174 mniej).

Przeciętna powierzchnia użytkowa 1 mieszkania przekazanego do użytkowania w 2005 r. wyniosła 125,6 m², przy czym w budownictwie indywidualnym – 141,1 m², spółdzielczym – 52,6 m², społecznym czynszowym – 48,7 m², a budowanych z przeznaczeniem na sprzedaż lub wynajem – 60,1 m².

W 2005 r. **rozpoczęto budowę** 3995 mieszkań (w 2004 r. – 4455); z tego w budownictwie indywidualnym – 3657, spółdzielczym – 129, komunalnym – 132, społecznym czynszowym – 48 i przeznaczonych na sprzedaż lub wynajem – 29 mieszkań. W 2005 r. wydano pozwolenia na budowę 4254 mieszkań (w 2004 r. – 4643). Najwięcej pozwoleń wydano inwestorom indywidualnym – 3726.

HANDEL

Sprzedaż detaliczna zrealizowana przez przedsiębiorstwa handlowe i niehandlowe w grudniu 2005 r. była o 10,2% wyższa niż przed rokiem i o 16,3% wyższa w porównaniu z listopadem 2005 r. Udział sprzedaży zrealizowanej przez jednostki handlowe w ogólnej wartości sprzedaży detalicznej wyniósł 82,5% (przed rokiem – 85,0%).

W roku 2005 sprzedaż detaliczna była o 1,2% niższa niż przed rokiem. Znaczny spadek odnotowano wśród przedsiębiorstw prowadzących sprzedaż prasy, książek i pozostałą sprzedaż w wyspecjalizowanych sklepach – o 35,2%, sprzedaż pojazdów samochodowych, motocykli, części – o 5,8%, żywności, napojów alkoholowych i bezalkoholowych oraz wyrobów tytoniowych – o 4,3%, a także artykułów zaliczanych do grupy „pozostałe” – o 4,5%. Natomiast znaczący wzrost odnotowano wśród przedsiębiorstw prowadzących sprzedaż paliw stałych, ciekłych i gazowych – o 24,9% oraz mebli, RTV i AGD – o 9,9%. W 2005 r. sprzedaż detaliczna w jednostkach handlowych zmniejszyła się o 2,9% w porównaniu z poprzednim rokiem.

Sprzedaż hurtowa w przedsiębiorstwach handlowych w grudniu 2005 r. była o 7,1% wyższa niż przed rokiem, przy czym w przedsiębiorstwach handlu hurtowego była wyższa o 4,6%. W grudniu 2005 r. sprzedaż hurtowa w przedsiębiorstwach handlowych, w porównaniu z poprzednim miesiącem, była niższa o 7,8%, w tym w przedsiębiorstwach handlu hurtowego o 4,3%.

W 2005 r. sprzedaż hurtowa w przedsiębiorstwach handlowych w porównaniu z poprzednim rokiem zmniejszyła się o 1,1%, przy czym w przedsiębiorstwach hurtowych – o 2,7%.

WYBRANE DANE O WOJEWÓDZTWIE PODKARPACKIM

WYSZCZEGÓLNIENIE A – 2004 r. B – 2005 r.		I	II	III	IV	V	VI	VII	VIII	IX	X	XI	XII	I-XII
Ludność ^a (w tys. osób)	A	x	x	2097,0	x	x	2097,3	x	x	2098,1	x	x	2098,0	2098,0
	B	x	x	2097,6	x	x	2097,8	x	x	2098,4	x	x	.	.
Bezrobotni zarejestrowani ^a (w tys. osób)	A	189,2	188,2	185,8	178,3	171,7	170,4	169,6	168,3	166,2	164,7	165,9	170,3	170,3
	B	176,1	176,1	173,5	166,5	159,9	157,3	158,6	159,2	159,1	157,5	159,6	164,0	164,0
Stopa bezrobocia ^{ab} (w %)	A	20,8	20,7	20,5	19,8	19,2	19,1	19,0	18,9	18,7	18,5	18,7	19,1	19,1
	B	19,5	19,5	19,3	18,7	18,0	17,8	17,9	17,9	17,9	17,7	17,9	18,4	18,4
Oferty pracy (w ciągu okresu)	A	2136	2657	4192	5295	3827	3222	4016	4029	3800	2815	2425	1932	40346
	B	2221	3441	3782	4147	3905	3931	3843	3552	4252	3649	2297	1996	41016
Liczba bezrobotnych na 1 ofertę pracy ^a	A	440	269	165	189	176	209	149	164	174	325	326	433	433
	B	298	234	283	201	167	170	176	145	131	193	253	436	436
Przeciętne zatrudnienie w sektorze przedsiębiorstw ^c (w tys. osób)	A	202,2	201,4	202,0	202,5	201,5	201,8	202,1	201,3	201,7	201,9	201,0	200,1	200,4
	B	201,1	200,8	201,3	202,5	203,4	203,6	204,5	204,4	204,7	205,1	205,1	204,4	203,9
poprzedni miesiąc = 100	A	101,1	99,6	100,3	100,2	99,5	100,1	100,1	99,6	100,2	100,1	99,6	99,6	x
	B	100,5	99,8	100,3	100,6	100,5	100,1	100,4	100,0	100,1	100,2	100,0	99,6	x
analogiczny okres poprzedniego roku = 100	A	100,1	100,0	100,5	100,5	100,3	99,9	99,7	99,7	100,0	99,7	99,7	100,1	99,3
	B	99,5	99,7	99,7	100,0	101,0	100,9	101,2	101,5	101,4	101,6	102,0	102,1	101,7
Przeciętne wynagrodzenia miesięczne brutto w sektorze przedsiębiorstw ^c (w zł)	A	1858,85	1808,00	1904,15	1953,89	1875,15	1912,09	1946,79	1935,45	1951,51	1918,76	1963,27	2104,98	1939,99
	B	1923,28	1849,28	1973,68	1924,25	1919,52	1947,08	1980,38	1984,34	2002,30	2017,94	2066,35	2134,50	1983,32
poprzedni miesiąc = 100	A	90,2	97,3	105,3	102,6	96,0	102,0	101,8	99,4	100,8	98,3	102,3	107,2	x
	B	91,4	96,2	106,7	97,5	99,8	101,4	101,7	100,2	100,9	100,8	102,4	103,3	x
analogiczny okres poprzedniego roku = 100	A	105,2	104,4	103,2	104,5	104,4	103,0	103,0	104,4	103,4	101,2	103,3	102,2	103,6
	B	103,5	102,3	103,7	98,5	102,4	101,8	101,7	102,5	102,6	105,2	105,3	101,4	102,2
Mieszkania oddane do użytku (od początku roku)	A	595	936	1298	1736	2092	2280	2544	2755	3039	3390	3860	4571	4571
	B	401	623	872	1215	1472	1746	2023	2360	2631	2926	3472	4116	4116
analogiczny okres poprzedniego roku = 100	A	125,5	95,0	76,2	71,6	63,4	46,4	33,1	34,3	35,7	38,2	40,9	42,9	42,9
	B	67,4	66,6	67,2	70,0	70,4	76,6	79,5	85,7	86,6	86,3	89,9	90,0	90,0
Nakłady inwestycyjne ^d (od początku roku, ceny bieżące w mln zł)	A	x	x	289,9	x	x	650,1	x	x	1046,2	x	x	1577,9	1577,9
	B	x	x	299,3	x	x	688,9	x	x	1131,0	x	x	.	.
analogiczny okres poprzedniego roku = 100	A	x	x	144,1	x	x	123,5	x	x	117,9	x	x	114,7	114,7
	B	x	x	103,3	x	x	106,0	x	x	108,1	x	x	.	.
Produkcja sprzedana przemysłu ^c (w cenach stałych):														
	A	94,4	101,9	122,2	96,5	91,5	101,8	95,4	104,0	110,4	97,0	95,6	96,8	x
poprzedni miesiąc = 100	B	95,8	100,3	111,4	101,1	95,4	106,9	94,1	109,5	101,5	98,0	98,6*	94,9	x
	A	110,2	108,4	118,8	114,0	104,9	106,3	97,8	106,4	105,7	103,4	104,7	104,5	107,3
	B	106,1	104,4	95,3	99,9	104,1	109,4	108,0	113,8	104,6	105,6	108,5*	106,4	106,0

^a Stan w końcu okresu. ^b Udział zarejestrowanych bezrobotnych w cywilnej ludności aktywnej zawodowo. ^c W przedsiębiorstwach z większą od 9 liczbą pracujących. ^d W przedsiębiorstwach z większą od 49 liczbą pracujących.

* — oznacza, że dane zostały zmienione w stosunku do już opublikowanych.

WYBRANE DANE O WOJEWÓDZTWIE PODKARPACKIM (dok.)

WYSZCZEGÓLNIENIE A – 2004 r. B – 2005 r.		I	II	III	IV	V	VI	VII	VIII	IX	X	XI	XII	I-XII
Produkcja budowlano-montażowa ^a (w cenach bieżących):														
poprzedni miesiąc = 100	A	29,4	112,4	143,0	137,2	77,9	131,1	116,7	129,6	94,4	96,9	86,2	138,5	x
	B	31,1	99,7	121,6	137,7	106,7	143,5	95,3	117,0	110,8	143,5	57,0	142,9	x
analogiczny okres poprzedniego roku = 100	A	77,2	88,7	109,8	113,6	68,0	70,2	67,5	111,0	104,1	100,4	104,7	109,3	95,4
	B	119,9	102,8	87,4	87,7	120,2	131,5	107,4	96,9	113,7	168,5	111,4	115,0	110,5
Sprzedaż detaliczna towarów ^a (w cenach bieżących):														
poprzedni miesiąc = 100	A	67,7	104,5	132,7	128,1	70,5	107,5	103,0	105,8	94,0	98,7	95,4	113,8	x
	B	73,0	93,1	125,9	104,1	99,4	106,2	102,2	106,8	96,6	100,5	95,1	116,3	x
analogiczny okres poprzedniego roku = 100	A	118,8	120,5	139,0	148,9	101,8	115,1	107,6	120,3	108,3	101,5	105,8	99,9	114,6
	B	107,8	96,0	91,1	74,0	104,4	103,1	102,3	103,2	106,2	108,2	107,8	110,2	98,8
Wskaźnik cen towarów i usług konsumpcyjnych ^b :														
analogiczny okres poprzedniego roku = 100	A	x	x	101,6	x	x	103,7	x	x	103,4	x	x	104,7	103,7
	B	x	x	104,0	x	x	102,5	x	x	101,7	x	x	.	.
Wskaźnik cen skupu ^c ziarna zbóż:														
poprzedni miesiąc = 100	A	108,3	102,8	96,3	98,2	100,5	96,9	96,3	68,6	103,8	100,4	94,1	104,9	x
	B	96,1	99,7	94,0	94,9	100,1	92,6	92,6	106,7	100,8	99,6	97,7	107,6	x
analogiczny okres poprzedniego roku = 100	A	157,2	151,4	141,8	129,4	129,3	117,7	128,9	94,5	94,8	94,8	79,3	69,7	102,3
	B	61,8	59,9	58,5	56,6	56,4	53,9	51,8	80,6	78,3	77,6	80,6	82,6	.
Wskaźnik cen skupu ^c żywca rzeźnego wołowego:														
poprzedni miesiąc = 100	A	100,8	104,5	100,7	104,3	114,1	120,8	100,5	96,3	102,8	97,2	97,7	99,5	x
	B	103,5	109,5	95,8	99,5	98,3	100,5	105,2	94,8	100,3	92,3	102,2	99,7	x
analogiczny okres poprzedniego roku = 100	A	104,3	102,6	111,2	112,4	132,9	157,5	171,8	169,7	168,6	158,0	151,8	143,5	140,2
	B	147,3	154,3	146,8	140,0	120,5	100,3	105,0	103,4	100,8	95,6	100,0	100,3	.
Wskaźnik cen skupu ^c żywca rzeźnego wieprzowego:														
poprzedni miesiąc = 100	A	96,8	101,3	116,6	107,5	101,8	112,0	103,4	102,2	103,0	95,2	102,2	95,1	x
	B	87,6	101,6	98,5	93,3	95,6	101,4	109,7	100,8	103,1	96,0	96,1	97,0	x
analogiczny okres poprzedniego roku = 100	A	104,5	104,8	135,1	129,2	134,2	147,8	134,7	133,7	131,7	137,0	148,6	141,2	131,2
	B	127,7	128,0	108,1	93,8	88,0	79,7	84,6	83,4	83,5	84,2	79,1	80,8	.
Relacje cen skupu ^d żywca wieprzowego do cen 1 kg														
zestawu pasz ^e	A	6,6	6,6	7,6	8,2	8,6	9,7	7,1	9,2	10,9	10,4	10,6	10,1	.
	B	7,7	8,0	7,9	6,9	6,9	6,2	6,0	6,3	6,8	6,8	6,3	6,1	.
Wskaźnik rentowności obrotu w przedsiębiorstwach ^f (od po-														
czątku roku)														
brutto ^g (w %)	A	x	x	6,3	x	x	6,5	x	x	6,0	x	x	5,4	5,4
	B	x	x	4,2	x	x	5,4	x	x	5,4	x	x	.	.
netto ^h (w %)	A	x	x	5,3	x	x	5,5	x	x	5,1	x	x	4,5	4,5
	B	x	x	3,1	x	x	4,5	x	x	4,5	x	x	.	.
Podmioty gospodarki narodowej ⁱ	A	140892	140959	141021	141120	141112	141202	141185	140865	140571	139912	139709	139545	139545
	B	139185	138721	138420	138094	138070	138137	138173	138145	138403	138658	138814	139059	139059
w tym spółki handlowe	A	5328	5351	5376	5395	5419	5433	5460	5482	5510	5521	5535	5567	5567
	B	5596	5623	5642	5662	5684	5699	5419	5746	5764	5789	5806	5822	5822
w tym z udziałem kapitału zagranicznego	A	634	669	652	655	659	662	664	665	668	672	672	678	678
	B	690	699	703	704	706	708	676	714	721	727	733	739	739

^a W przedsiębiorstwach z większą od 9 liczbą pracujących. ^b W kwartale. ^c Ceny skupu bez VAT. ^d Ceny bieżące bez VAT. ^e Zestaw pasz obejmuje: 0,58 kg ziemniaków i 0,35 kg zbóż (wg cen targowiskowych) oraz 0,07 kg mieszanki „PT-2” (wg cen detalicznych). ^f Z większą od 49 liczbą pracujących. ^g Relacja wyniku finansowego brutto do przychodów z całokształtu działalności. ^h Relacja wyniku finansowego netto do przychodów z całokształtu działalności. ⁱ W rejestrze REGON, bez rolników indywidualnych; stan w końcu okresu.

* — oznacza, że dane zostały zmienione w stosunku do już opublikowanych.