

**URZĄD STATYSTYCZNY W RZESZOWIE***Wyniki wstępne*

Data opracowania 23.02.2006 r.

ul. Jana III Sobieskiego 10, 35-959 Rzeszów
e-mail: SekretariatUSRze@stat.gov.pl; tel.: (17) 85 352 10, 85 352 19; Internet: <http://www.stat.gov.pl/urzedz/rzesz>

**KOMUNIKAT
O SYTUACJI SPOŁECZNO-GOSPODARCZEJ
WOJEWÓDZTWA PODKARPACKIEGO**

Styczeń 2006

Nr 1

W styczniu 2006 r. sytuację w województwie charakteryzowały następujące tendencje:

- ♦ **przeciętne zatrudnienie w sektorze przedsiębiorstw** było większe w odniesieniu do stycznia 2005 r., a zmniejszyło się w porównaniu z miesiącem poprzednim;
- ♦ **liczba bezrobotnych** zarejestrowanych w urzędach pracy była mniejsza niż w styczniu 2005 r., natomiast zwiększyła się w odniesieniu do miesiąca poprzedniego;
- ♦ **przeciętne miesięczne wynagrodzenie brutto w sektorze przedsiębiorstw** było wyższe w odniesieniu do stycznia 2005 r., a zmniejszyło się w porównaniu z grudniem 2005 r.;
- ♦ **ceny skupu** żywca wołowego, wieprzowego i drobiowego oraz zbóż podstawowych były niższe niż przed rokiem, wzrosła natomiast cena skupu mleka;
- ♦ **skup** żywca wołowego i drobiowego oraz zbóż podstawowych był wyższy w porównaniu ze styczniem 2005 r., natomiast obniżył się skup żywca wieprzowego i mleka krowiego;
- ♦ **liczba oddanych do użytku mieszkań** była niższa tak w porównaniu z grudniem 2005 r., jak i w stosunku do stycznia 2005 r.;
- ♦ **produkcja sprzedana przemysłu** była wyższa w porównaniu ze styczniem 2005 r., a niższa w stosunku do miesiąca poprzedniego;
- ♦ **produkcja budowlano-montażowa** była niższa zarówno w porównaniu ze styczniem 2005 r., jak i w stosunku do grudnia 2005 r.;
- ♦ **wzrost sprzedaży detalicznej towarów** odnotowano w porównaniu ze styczniem 2005 r., a spadek w odniesieniu do grudnia 2005 r.

UWAGI

Prezentowane w Komunikacie:

- dane o pracujących, zatrudnieniu i wynagrodzeniach oraz o przychodach ze sprzedaży produkcji przemysłu i budownictwa, a także o sprzedaży detalicznej i hurtowej towarów – w ujęciu miesięcznym – dotyczą podmiotów gospodarczych, w których liczba pracujących przekracza 9 osób;
- dane o wynikach finansowych przedsiębiorstw – w ujęciu kwartalnym – dotyczą podmiotów gospodarczych prowadzących księgi rachunkowe (z wyjątkiem rolnictwa, łowiectwa i leśnictwa, rybactwa, pośrednictwa finansowego), w których liczba pracujących przekracza 49 osób;
- dane o nakładach inwestycyjnych – w ujęciu kwartalnym – dotyczą podmiotów gospodarczych (bez względu na rodzaj działalności) prowadzących księgi rachunkowe, w których liczba pracujących przekracza 49 osób.

Dane w ujęciu wartościowym podano w cenach bieżących. Wskaźniki struktury oraz dynamiki zaprezentowano na podstawie wartości w cenach bieżących, z wyjątkiem przemysłu, dla którego wskaźniki dynamiki podano na podstawie wartości w cenach stałych (średnie ceny bieżące 2000 r.).

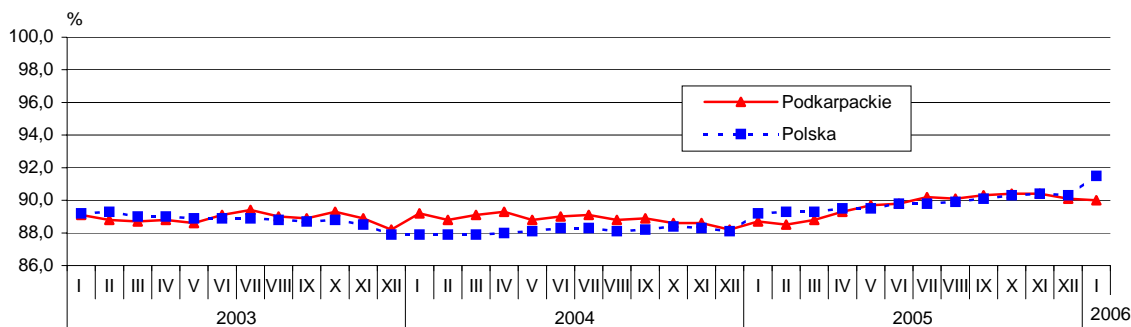
Prosimy o podanie źródła przy publikowaniu danych US.

RYNEK PRACY

Liczba pracujących w sektorze przedsiębiorstw w końcu stycznia 2006 r. wyniosła 209,4 tys. osób i była o 1,5% wyższa niż przed rokiem i o 0,2% większa niż w grudniu ub. roku.

Przeciętne zatrudnienie w sektorze przedsiębiorstw w styczniu br. ukształtowało się na poziomie 204,2 tys. osób i było o 1,6% wyższe w stosunku do stycznia ub. roku (w Polsce wyższe o 2,6%), a w porównaniu z grudniem ub. roku zmniejszyło się o 0,1% (w kraju zwiększyło się o 1,3%).

DYNAMIKA PRZECIĘTNEGO ZATRUDNIENIA W SEKTORZE PRZEDSIĘBIORSTW
(przeciętne miesięczne 2000 = 100)



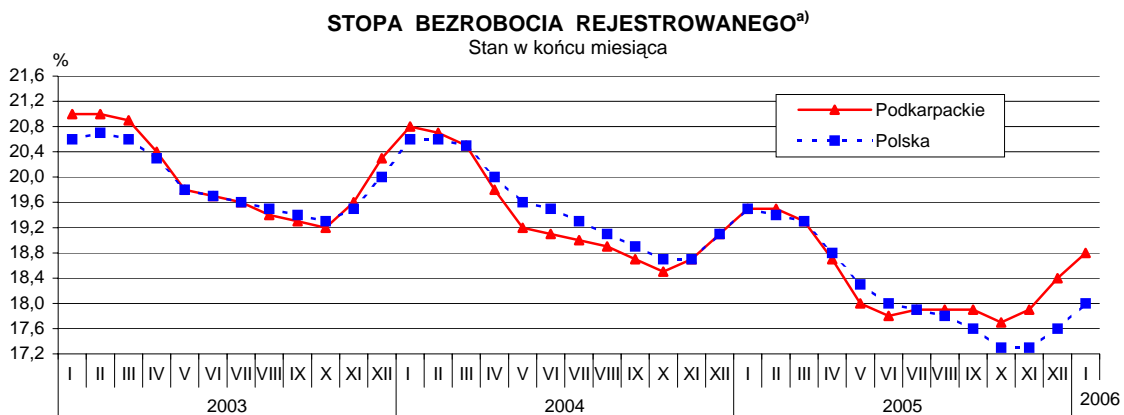
W odniesieniu do stycznia ub. roku wyższe zatrudnienie odnotowano m.in.: w hotelach i restauracjach (o 12,2%), transporcie, gospodarce magazynowej i łączności (o 8,4%), obsłudze nieruchomości i firm (o 4,0%), handlu i naprawach (o 3,2%), przetwórstwie przemysłowym (o 0,8%), natomiast niższe – w budownictwie (o 2,0%), wytwarzaniu i zaopatrywaniu w energię elektryczną, gaz, wodę (o 1,1%).

W sektorze publicznym w styczniu br. zatrudnionych było 35,5 tys. osób, tj. o 9,8% mniej niż przed rokiem i o 0,5% mniej niż przed miesiącem. W sektorze prywatnym przeciętne zatrudnienie wyniosło 168,7 tys. osób, tj. o 4,3% więcej w stosunku do ub. roku, a w porównaniu z grudniem ub. roku utrzymało się na tym samym poziomie.

W końcu stycznia 2006 r. w urzędach pracy województwa podkarpackiego zarejestrowanych było 169289 osób **bezrobotnych** (w tym 89063 kobiety), tj. o 3,8% mniej w odniesieniu do analogicznego okresu roku ubiegłego. W porównaniu z grudniem 2005 r. liczba bezrobotnych wzrosła o 5333 osoby, tj. o 3,3%, przy czym liczba bezrobotnych kobiet zwiększyła się o 1,6%. Prawa do zasiłku nie posiadało 149877 osób, tj. 88,5% ogółu bezrobotnych. W ogólnej liczbie bezrobotnych 71,7% stanowiły osoby poprzednio pracujące. Co 5. zarejestrowany bezrobotny nie posiadał kwalifikacji zawodowych. Mieszkańcy wsi stanowili 63% ogólnej liczby bezrobotnych. W styczniu br. **stopa bezrobocia** wyniosła 18,8% i była o 0,8 punktu procentowego wyższa niż w kraju.

W styczniu br. w urzędach pracy zarejestrowano 14959 osób, z których ponad 80% powróciło do ewidencji bezrobotnych po raz kolejny. Wśród bezrobotnych zarejestrowanych w styczniu 35% stanowiły osoby w wieku do 25 lat. W porównaniu z poprzednim miesiącem liczba nowo zarejestrowanych bezrobotnych była większa o 1340 osób, tj. o 9,8%. Z ewidencji bezrobotnych wyłączono równocześnie 9626 osób, głównie z powodu podjęcia pracy – 4657. Pracę niesubsydiowaną (w tym sezonową) podjęło

4268 osób, a subsydiowaną 389 bezrobotnych, spośród których 231 skierowano do prac interwencyjnych, 67 do robót publicznych, a 16 podjęło działalność gospodarczą. Spośród pozostałych bezrobotnych, 3306 utraciło status bezrobotnego w wyniku niepotwierdzenia gotowości do pracy, 634 osoby rozpoczęły szkolenie lub staż u pracodawcy, a 363 dobrowolnie zrezygnowały ze statusu bezrobotnego.



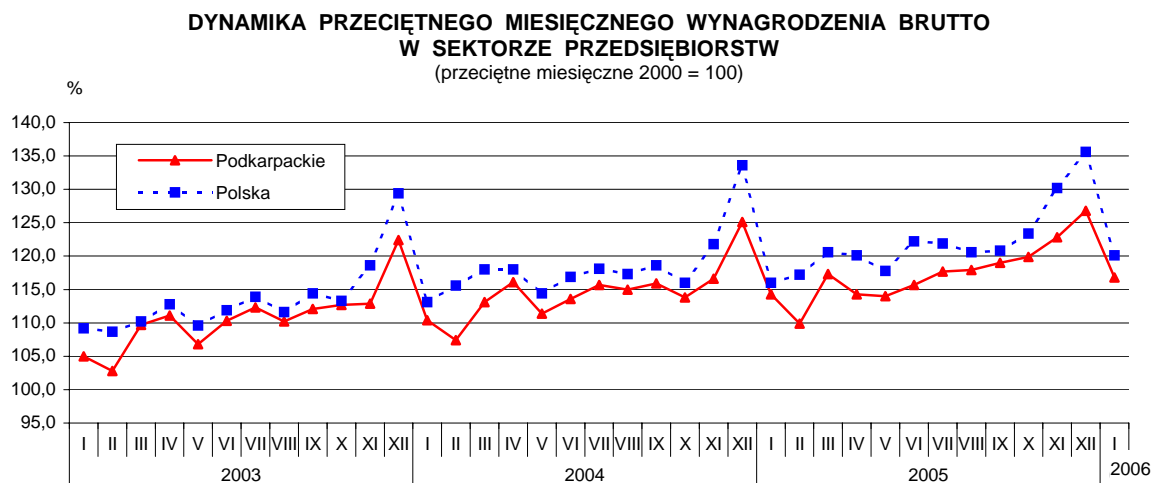
a) Dla 2003 roku dane zostały zweryfikowane w stosunku do wcześniej publikowanych po uwzględnieniu zmiany w liczbie pracujących w rolnictwie indywidualnym, dokonanej na podstawie wyników Narodowego Spisu Powszechnego Ludności i Mieszkań 2002 oraz Powszechnego Spisu Rolnego 2002.

Liczba **ofert pracy** zgłoszonych do urzędów pracy w styczniu br. była nieco wyższa niż w grudniu 2005 r. i wyniosła 2106, w tym 344 oferty dotyczyły stażu. W końcu stycznia urzędy pracy dysponowały ofertami pracy dla 568 osób, co oznacza, że na jedną ofertę pracy przypadało 298 bezrobotnych.

Wydatki Funduszu Pracy wyniosły w styczniu br. 14,5 mln zł, z czego 67,5% przeznaczono na zasiłki dla bezrobotnych.

WYNAGRODZENIA

Przeciętne miesięczne wynagrodzenie brutto w sektorze przedsiębiorstw w styczniu 2006 r. ukształtowało się na poziomie 1965 zł i było o 2,2% wyższe niż przed rokiem (w Polsce wyniosło 2471 zł i było wyższe o 3,6%). W stosunku do grudnia ub. roku zmniejszyło się o 7,9% (w kraju o 11,4%).



W porównaniu ze styczniem ub. roku wyższy niż przeciętny wzrost płacy odnotowano m.in.: w transporcie, gospodarce magazynowej i łączności (o 5,7%), budownictwie (o 5,5%), handlu i naprawach (o 5,2%), przetwórstwie przemysłowym (o 3,2%). Spadek przeciętnego wynagrodzenia wystąpił w wytwarzaniu i zaopatrywaniu w energię elektryczną, gaz, wodę (o 14,5%) oraz w hotelach i restauracjach (o 2,0%).

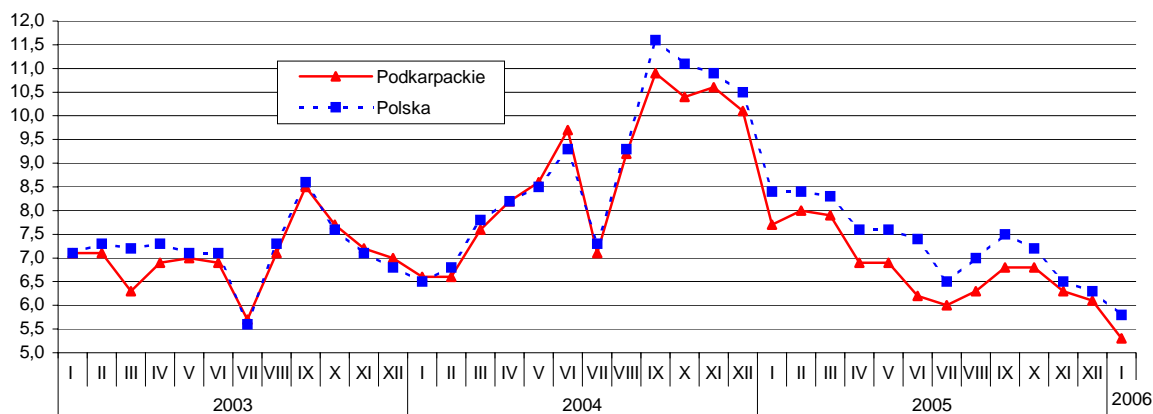
W sektorze publicznym przeciętna płaca w styczniu br. wyniosła 2310 zł i była o 2,1% niższa niż przed rokiem i o 15,5% niższa w stosunku do grudnia ub. roku. W sektorze prywatnym przeciętne wynagrodzenie w styczniu br. ukształtowało się na poziomie 1893 zł, tj. o 4,2% wyższym niż w styczniu ub. roku, a o 5,7% niższym w porównaniu z grudniem ub. roku.

CENY

Ceny produktów rolnych¹

W styczniu 2006 r. średnia cena skupu 1 kg żywca wołowego wyniosła 3,83 zł, wieprzowego – 3,37zł, a drobiowego – 2,38 zł. W porównaniu z cenami uzyskanymi w grudniu 2005 r. wzrosła cena skupu żywca wołowego (o 1,6%), natomiast obniżyła się cena skupu żywca wieprzowego (o 5,6%) i drobiowego (o 3,3%). W odniesieniu do stycznia 2005 r. wystąpił spadek cen skupu żywca drobiowego (o 16,8%), wieprzowego (o 12,9%) i wołowego (o 1,5%).

RELACJA CEN SKUPU ŻYWCA WIEPRZOWEGO DO CEN ZESTAWU PASZ^{a)}



a) Zestaw pasz obejmuje: 0,58 kg ziemniaków i 0,35 kg zbóż według cen targowiskowych oraz 0,07 kg mieszanki „PT-2” według cen detalicznych.

Średnia cena skupu 1 litra mleka krowiego w styczniu br. wyniosła 0,78 zł i w porównaniu z ceną uzyskaną w grudniu 2005 r. wzrosła o 2,6% i o 1,3% w odniesieniu do stycznia ub. roku.

Za 1 dt zbóż podstawowych (łącznie z paszowymi, bez ziarna siewnego) w styczniu br. płacono w skupie średnio 33,33 zł, tj. o 0,1% więcej niż w grudniu 2005 r., a o 13,9% mniej niż w styczniu 2005 r. Cena 1 dt pszenicy w skupie wyniosła średnio 34,31 zł, tj. o 0,1% więcej niż w grudniu 2005 r., a o 14,6% mniej niż w styczniu ub. roku. Wolnorynkowa cena 1 dt pszenicy w styczniu br. wyniosła średnio 42,50 zł i była o 0,9% wyższa niż w grudniu 2005 r., a o 17,3% niższa niż w styczniu 2005 r.

¹ Ceny skupu produktów rolnych podano bez podatku VAT.

Za 1 dt żyta w skupie płacono średnio 28,96 zł i w porównaniu z grudniem 2005 r. wzrosła o 5,2%, a w odniesieniu do stycznia 2005 r. obniżyła się o 4,1%. Wolnorynkowa cena 1 dt żyta w styczniu br. wyniosła średnio 29,45 zł i była o 8,3% niższa niż w grudniu ub. roku i o 19,3% niższa od ceny notowanej w styczniu 2005 r.

Targowiskowa cena prosięcia na chów w styczniu br. wyniosła 110,56 zł i była o 0,2% niższa niż w grudniu 2005 r. i o 17,0% niższa niż przed rokiem.

Ceny detaliczne

W styczniu 2006 r., w porównaniu z grudniem 2005 r., w grupie artykułów żywnościowych potaniały m.in.: mięso wieprzowe i drobiowe, kurczęta patroszone, słonina. Spośród warzyw i owoców podrożały m.in.: winogrona, sałata, kalafior, brokuły, ogórki, papryka, pory, pietruszka, seler, rzodkiewka.

Wśród usług konsumpcyjnych wzrosły m.in. opłaty za energię elektryczną, gaz ziemny z sieci. Spośród towarów niekonsumpcyjnych tańsze były m.in.: koks opałowy, benzyna, gaz płynny do samochodów, olej napędowy i opałowy.

ROLNICTWO

W styczniu 2006 r. skup żywca rzeźnego w wadze żywej od producentów mających siedzibę na terenie województwa podkarpackiego wyniósł 6282 tony, tj. o 253 t (o 4,2%) więcej niż w styczniu 2005 r. W odniesieniu do stycznia 2005 r. wzrósł skup żywca drobiowego (o 18,0%) i wołowego (o 2,3%), natomiast obniżył się skup żywca wieprzowego (o 2,1%). W porównaniu z grudniem 2005 r. skup żywca rzeźnego w wadze żywej obniżył się o 957 ton, tj. o 13,2%. Spadek skupu wystąpił m.in. w żywcu drobiowym (o 20,9%), wołowym (o 8,2%) i wieprzowym (o 7,9%).

W styczniu br. skupiono 7,3 mln litrów **mleka** krowiego, tj. o 7,9% mniej niż w analogicznym okresie ub. roku i o 5,3% mniej niż w grudniu 2005 r.

Zbóż podstawowych (łącznie z paszowymi, bez ziarna siewnego) w styczniu br. skupiono 3783 tony, tj. o 76,0% więcej niż w styczniu 2005 r. i o 9,0% więcej niż w grudniu 2005 r. Skupiono 3004 tony pszenicy, tj. o 82,3% więcej niż przed rokiem i o 7,1% więcej niż w grudniu ub. roku. Żyta skupiono 416 ton, tj. o 26,3% więcej niż w styczniu 2005 r. i o 9,0% więcej niż w grudniu 2005 r.

Skup zbóż podstawowych (łącznie z paszowymi, bez ziarna siewnego) w okresie lipiec 2005 r. - styczeń 2006 r. według danych meldunkowych² wyniósł 53606 ton i był o 27,3% niższy niż w analogicznym okresie poprzedniego roku, w tym pszenicy skupiono 45102 tony (o 15,5% mniej), a żyta – 3986 ton (o 56,1% mniej niż przed rokiem).

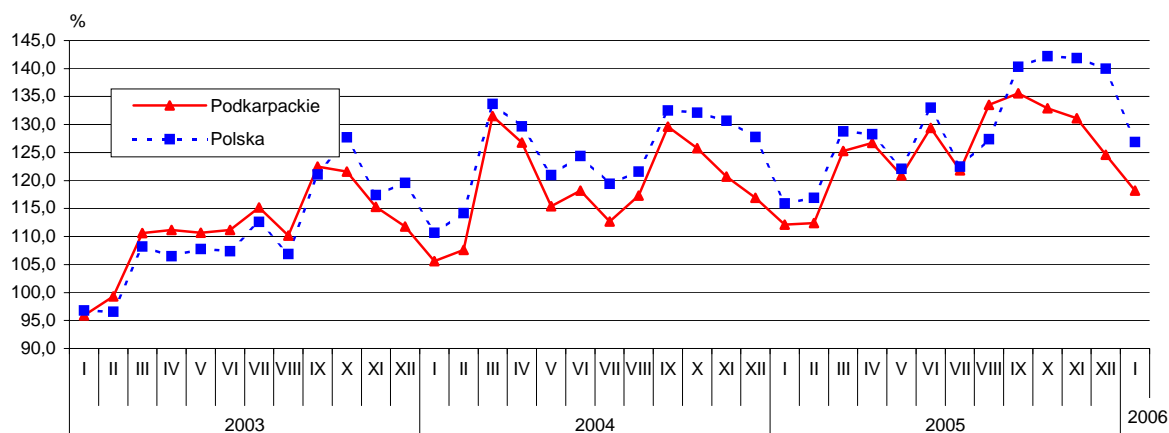
PRZEMYSŁ

W styczniu 2006 r. **produkcja sprzedana przemysłu** (ceny stałe) była niższa o 5,2% od uzyskanej w grudniu 2005 r. (w Polsce o 8,3%). Spadek produkcji sprzedanej odnotowano we wszystkich trzech sekcjach przemysłu, w tym w przetwórstwie przemysłowym o 4,8%.

W 18 działach przemysłu (spośród 26 badanych) sprzedaż była niższa i dotyczyła m.in.: produkcji koksu i produktów rafinacji ropy naftowej (o 36,0%), produkcji skór wyprawionych i wyrobów z nich (o 33,0%), działalności wydawniczej; poligrafii i reprodukcji zapisanych nośników informacji (o 29,5%), produkcji masy włóknistej oraz papieru (o 28,8%).

² Bez skupu zrealizowanego przez osoby fizyczne.

DYNAMIKA PRODUKCJI SPRZEDANEJ PRZEMYSŁU (przeciętna miesięczna 2000 = 100; ceny stałe)



W porównaniu ze styczniem ub. roku produkcja sprzedana przemysłu wzrosła o 5,4% (w kraju o 9,5%), przy czym w przetwórstwie przemysłowym produkcja ta wzrosła o 4,9%.

W styczniu br. wzrost produkcji sprzedanej, w porównaniu z analogicznym miesiącem ub. roku, odnotowano w 14 działach przemysłu, w tym w 6 działach wzrost wyniósł powyżej 15%. W znacznym stopniu zwiększyła się m.in. produkcja:

- maszyn i urządzeń – o 20,7%,
- metali – o 19,3%,
- skór wyprawionych i wyrobów z nich – o 18,9%,
- wyrobów z metali – o 17,5%.

Wydajność pracy, mierzona produkcją sprzedaną (w cenach stałych) na jednego zatrudnionego w przemyśle, w styczniu br. wzrosła o 4,5% w porównaniu z analogicznym okresem ub. roku przy przeciętnym zatrudnieniu wyższym o 0,9%.

BUDOWNICTWO

Przychody ze sprzedaży wyrobów i usług osiągnięte w styczniu br. przez przedsiębiorstwa budowlane były o 73,0% niższe niż w grudniu 2005 r. (podobnie jak w latach poprzednich), natomiast w porównaniu z uzyskanymi w styczniu ub. roku wzrosły o 5,6%.

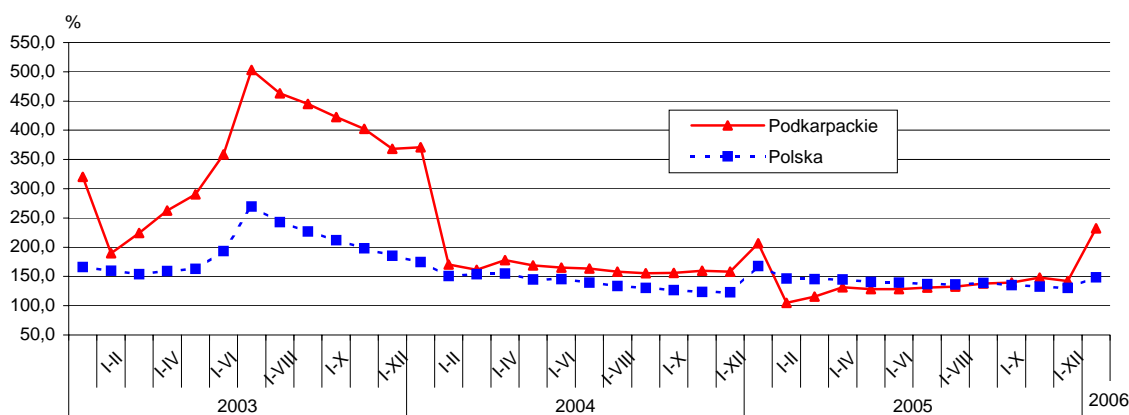
W styczniu br. produkcja budowlano-montażowa (obejmująca roboty o charakterze inwestycyjnym i remontowym) była o 73,1% niższa niż w grudniu ub. roku. Spadek produkcji (o 0,7%) odnotowano również w porównaniu ze styczniem ub. roku; największy w przedsiębiorstwach wykonujących roboty budowlane wykończeniowe – o 31,5%. Wzrost wykazały przedsiębiorstwa wykonujące instalacje budowlane – o 10,2%.

Największy udział w produkcji budowlano-montażowej wykonanej w styczniu br., podobnie jak przed rokiem, miały przedsiębiorstwa zajmujące się wznoszeniem obiektów budowlanych; inżynierią lądową i wodną – 69,2% (przed rokiem – 71,4%).

BUDOWNICTWO MIESZKANIOWE

Według wstępnych danych w styczniu br. **oddano do użytkowania 344 mieszkania**, tj. o 57 mniej niż w styczniu ub. roku. Najwięcej mieszkań przekazali do użytkowania inwestorzy indywidualni – 260 (75,6% ogółu), o 25 mieszkań mniej niż przed rokiem. Spółdzielnie mieszkaniowe oddały do użytkowania 47 mieszkań, o 61 mniej niż przed rokiem, w ramach budownictwa komunalnego powstało 36 mieszkań, a zakładowego – 1 mieszkanie.

DYNAMIKA MIESZKAŃ ODDANYCH DO UŻYTKU
(analogiczny okres 2000 = 100)



Przeciętna powierzchnia użytkowa 1 mieszkania przekazanego do użytku w styczniu br. wyniosła 116,1 m², przy czym w budownictwie indywidualnym – 141,9 m², w spółdzielczym – 43,4 m², komunalnym – 24,9 m².

W styczniu br. **rozpoczęto budowę** 63 mieszkań (w styczniu ub. roku – 78), z tego w budownictwie indywidualnym – 50 i komunalnym – 13. Wydano pozwolenia na budowę 352 mieszkań (w styczniu ub. roku – 269), najwięcej inwestorom indywidualnym – 185.

HANDEL

Sprzedaż detaliczna zrealizowana przez przedsiębiorstwa handlowe i niehandlowe w styczniu br. była o 8,5% wyższa niż przed rokiem. Znacznie większy od przeciętnego wzrost sprzedaży odnotowano w przedsiębiorstwach zajmujących się dystrybucją farmaceutyków, kosmetyków i sprzętu ortopedycznego – o 45,4%, mebli, RTV i AGD – o 14,2%, artykułów zaliczanych do grupy „pozostałe” – o 11,9%. W styczniu br., w porównaniu z grudniem ub. roku, sprzedaż detaliczna zmniejszyła się o 28,0%, a udział sprzedaży zrealizowanej przez jednostki handlowe w ogólnej wartości sprzedaży detalicznej wyniósł 85,2% (przed rokiem – 86,1%).

Sprzedaż hurtowa w przedsiębiorstwach handlowych w styczniu 2006 r. była o 7,0% wyższa niż przed rokiem, w tym w przedsiębiorstwach handlu hurtowego – o 7,4%. W porównaniu z grudniem ub. roku sprzedaż hurtowa w przedsiębiorstwach handlowych zmniejszyła się o 18,9%. W przedsiębiorstwach handlu hurtowego sprzedaż ta była niższa o 20,0%.

WYBRANE DANE O WOJEWÓDZTWIE PODKARPACKIM

WYSZCZEGÓLNIENIE A – 2005 r. B – 2006 r.		I	II	III	IV	V	VI	VII	VIII	IX	X	XI	XII	I-XII
∞	Ludność ^a (w tys. osób)	A x B x	x	2097,6	x	x	2097,8	x	x	2098,4	x	x	.	.
	Bezrobotni zarejestrowani ^a (w tys. osób)	A 176,1 B 169,3	176,1	173,5	166,5	159,9	157,3	158,6	159,2	159,1	157,5	159,6	164,0	164,0
	Stopa bezrobocia ^{ab} (w %)	A 19,5 B 18,8	19,5	19,3	18,7	18,0	17,8	17,9	17,9	17,9	17,7	17,9	18,4	18,4
	Oferty pracy (w ciągu okresu)	A 2221 B 2106	3441	3782	4147	3905	3931	3843	3552	4252	3649	2297	1996	41016
	Liczba bezrobotnych na 1 ofertę pracy ^a	A 298 B 298	234	283	201	167	170	176	145	131	193	253	436	436
	Przeciętne zatrudnienie w sektorze przedsiębiorstw ^c (w tys. osób)	A 201,1 B 204,2	200,8	201,3	202,5	203,4	203,6	204,5	204,4	204,7	205,1	205,1	204,4	203,9
	poprzedni miesiąc = 100	A 100,5 B 99,9	99,8	100,3	100,6	100,5	100,1	100,4	100,0	100,1	100,2	100,0	99,6	x
	analogiczny okres poprzedniego roku = 100	A 99,5 B 101,6	99,7	99,7	100,0	101,0	100,9	101,2	101,5	101,4	101,6	102,0	102,1	101,7
	Przeciętne wynagrodzenia miesięczne brutto w sektorze przedsiębiorstw ^c (w zł)	A 1923,28 B 1965,35	1849,28	1973,68	1924,25	1919,52	1947,08	1980,38	1984,34	2002,30	2017,94	2066,35	2134,50	1983,32
	poprzedni miesiąc = 100	A 91,4 B 92,1	96,2	106,7	97,5	99,8	101,4	101,7	100,2	100,9	100,8	102,4	103,3	x
	analogiczny okres poprzedniego roku = 100	A 103,5 B 102,2	102,3	103,7	98,5	102,4	101,8	101,7	102,5	102,6	105,2	105,3	101,4	102,2
	Mieszkania oddane do użytku (od początku roku)	A 401 B 344	623	872	1215	1472	1746	2023	2360	2631	2926	3472	4116	4116
	analogiczny okres poprzedniego roku = 100	A 67,4 B 85,8	66,6	67,2	70,0	70,4	76,6	79,5	85,7	86,6	86,3	89,9	90,0	90,0
	Nakłady inwestycyjne ^d (od początku roku, ceny bieżące w mln zł)	A x B x	x	299,3	x	x	688,9	x	x	1131,0	x	x	.	.
	analogiczny okres poprzedniego roku = 100	A x B x	x	103,3	x	x	106,0	x	x	108,1	x	x	.	.
	Produkcja sprzedana przemysłu ^c (w cenach stałych):													
	poprzedni miesiąc = 100	A 95,8 B 94,8	100,3	111,4	101,1	95,4	106,9	94,1	109,5	101,5	98,0	98,6	95,0*	x
	analogiczny okres poprzedniego roku = 100	A 106,1 B 105,4	104,4	95,3	99,9	104,1	109,4	108,0	113,8	104,6	105,6	108,5	106,5*	106,0

^a Stan w końcu okresu. ^b Udział zarejestrowanych bezrobotnych w cywilnej ludności aktywnej zawodowo. ^c W przedsiębiorstwach z większą od 9 liczbą pracujących. ^d W przedsiębiorstwach z większą od 49 liczbą pracujących.

* — oznacza, że dane zostały zmienione w stosunku do już opublikowanych.

WYBRANE DANE O WOJEWÓDZTWIE PODKARPACKIM (dok.)

WYSZCZEGÓLNIENIE A – 2005 r. B – 2006 r.		I	II	III	IV	V	VI	VII	VIII	IX	X	XI	XII	I-XII
Produkcja budowlano-montażowa ^a (w cenach bieżących): poprzedni miesiąc = 100	A	31,1	99,7	121,6	137,7	106,7	143,5	95,3	117,0	110,8	143,5	57,0	142,9	x
	B	26,9												
analogiczny okres poprzedniego roku = 100	A	119,9	102,8	87,4	87,7	120,2	131,5	107,4	96,9	113,7	168,5	111,4	115,0	110,5
	B	99,3												
Sprzedaż detaliczna towarów ^a (w cenach bieżących): poprzedni miesiąc = 100	A	73,0	93,1	125,9	104,1	99,4	106,2	102,2	106,8	96,6	100,5	95,1	116,3	x
	B	72,0												
analogiczny okres poprzedniego roku = 100	A	107,8	96,0	91,1	74,0	104,4	103,1	102,3	103,2	106,2	108,2	107,8	110,2	98,8
	B	108,5												
Wskaźnik cen towarów i usług konsumpcyjnych ^b : analogiczny okres poprzedniego roku = 100	A	x	x	104,0	x	x	102,5	x	x	101,7	x	x	.	.
	B	x												
Wskaźnik cen skupu ^c ziarna zbóż: poprzedni miesiąc = 100	A	96,1	99,7	94,0	94,9	100,1	92,6	92,6	106,7	100,8	99,6	97,7	107,6	x
	B	100,1												
analogiczny okres poprzedniego roku = 100	A	61,8	59,9	58,5	56,6	56,4	53,9	51,8	80,6	78,3	77,6	80,6	82,6	.
	B	86,1												
Wskaźnik cen skupu ^c żywca rzeźnego wołowego: poprzedni miesiąc = 100	A	103,5	109,5	95,8	99,5	98,3	100,5	105,2	94,8	100,3	92,3	102,2	99,7	x
	B	101,6												
analogiczny okres poprzedniego roku = 100	A	147,3	154,3	146,8	140,0	120,5	100,3	105,0	103,4	100,8	95,6	100,0	100,3	.
	B	98,5												
Wskaźnik cen skupu ^c żywca rzeźnego wieprzowego: poprzedni miesiąc = 100	A	87,6	101,6	98,5	93,3	95,6	101,4	109,7	100,8	103,1	96,0	96,1	97,0	x
	B	94,4												
analogiczny okres poprzedniego roku = 100	A	127,7	128,0	108,1	93,8	88,0	79,7	84,6	83,4	83,5	84,2	79,1	80,8	.
	B	87,1												
Relacje cen skupu ^d żywca wieprzowego do cen 1 kg zestawu pasz ^e	A	7,7	8,0	7,9	6,9	6,9	6,2	6,0	6,3	6,8	6,8	6,3	6,1	.
	B	5,3												
Wskaźnik rentowności obrotu w przedsiębiorstwach ^f (od po- czątku roku)	A	x	x	4,2	x	x	5,4	x	x	5,4	x	x	.	.
	B	x												
brutto ^g (w %)	A	x	x	3,1	x	x	4,5	x	x	4,5	x	x	.	.
	B	x												
netto ^h (w %)	A	x	x	3,1	x	x	4,5	x	x	4,5	x	x	.	.
	B	x												
Podmioty gospodarki narodowej ⁱ	A	139185	138721	138420	138094	138070	138137	138173	138145	138403	138658	138814	139059	139059
	B	138742												
w tym spółki handlowe	A	5596	5623	5642	5662	5684	5699	5419	5746	5764	5789	5806	5822	5822
	B	5847												
w tym z udziałem kapitału zagranicznego	A	690	699	703	704	706	708	676	714	721	727	733	739	739
	B	741												

^a W przedsiębiorstwach z większą od 9 liczbą pracujących. ^b W kwartale. ^c Ceny skupu bez VAT. ^d Ceny bieżące bez VAT. ^e Zestaw pasz obejmuje: 0,58 kg ziemniaków i 0,35 kg zbóż (wg cen targowiskowych) oraz 0,07 kg mieszanki „PT-2” (wg cen detalicznych). ^f Z większą od 49 liczbą pracujących. ^g Relacja wyniku finansowego brutto do przychodów z całokształtu działalności. ^h Relacja wyniku finansowego netto do przychodów z całokształtu działalności. ⁱ W rejestrze REGON, bez rolników indywidualnych; stan w końcu okresu.

* — oznacza, że dane zostały zmienione w stosunku do już opublikowanych.