



URZĄD STATYSTYCZNY W RZESZOWIE

Wyniki wstępne

Data opracowania 27.03.2007 r.

ul. Jana III Sobieskiego 10, 35-959 Rzeszów
e-mail: SekretariatUSRze@stat.gov.pl; tel.: (17) 85 352 10, 85 352 19; Internet: <http://www.stat.gov.pl/urzedy/rzesz>

**KOMUNIKAT
O SYTUACJI SPOŁECZNO-GOSPODARCZEJ
WOJEWÓDZTWA PODKARPACKIEGO**

Luty 2007

Nr 2

W lutym 2007 r. sytuację w województwie charakteryzowały następujące tendencje:

- ♦ **przeciętne zatrudnienie w sektorze przedsiębiorstw** zwiększyło się zarówno w odniesieniu do lutego 2006 r., jak i w porównaniu z miesiącem poprzednim;
- ♦ **liczba bezrobotnych** zarejestrowanych w urzędach pracy zmniejszyła się tak w porównaniu z lutym 2006 r., jak i w odniesieniu do miesiąca poprzedniego;
- ♦ **przeciętne miesięczne wynagrodzenie brutto w sektorze przedsiębiorstw** było wyższe w odniesieniu do lutego 2006 r., a niższe w porównaniu ze styczniem 2007 r.;
- ♦ **ceny skupu** żywca wieprzowego i wołowego były niższe niż przed rokiem, wzrosły natomiast ceny skupu żywca drobiowego, mleka oraz zbóż podstawowych;
- ♦ **skup** żywca wieprzowego oraz mleka krowiego był wyższy w porównaniu z lutym 2006 r., natomiast obniżył się skup żywca wołowego i drobiowego oraz zbóż podstawowych;
- ♦ **produkcja sprzedana przemysłu** była wyższa w porównaniu z lutym 2006 r., a niższa w porównaniu z miesiącem poprzednim;
- ♦ **produkcja budowlano-montażowa** była wyższa zarówno w porównaniu z lutym 2006 r., jak i w stosunku do miesiąca poprzedniego;
- ♦ liczba **oddanych do użytku mieszkań** była wyższa w odniesieniu do lutego 2006 r., a niższa w porównaniu z miesiącem poprzednim;
- ♦ wzrost **sprzedaży detalicznej towarów** odnotowano w porównaniu z lutym 2006 r., a spadek w odniesieniu do stycznia 2007 r.

W 2006 r. **sytuacja finansowa** badanych podmiotów gospodarczych w porównaniu z 2005 r. uległa poprawie. Odnotowano wzrost wyniku finansowego brutto i netto. Polepszeniu uległy podstawowe wskaźniki ekonomiczno-finansowe. Zwiększył się udział podmiotów wykazujących zysk netto.

UWAGI

Prezentowane w Komunikacie:

- dane o pracujących, zatrudnieniu i wynagrodzeniach oraz o przychodach ze sprzedaży produkcji przemysłu i budownictwa, a także o sprzedaży detalicznej i hurtowej towarów – w ujęciu miesięcznym – dotyczą podmiotów gospodarczych, w których liczba pracujących przekracza 9 osób;
- dane o wynikach finansowych przedsiębiorstw – w ujęciu kwartalnym – dotyczą podmiotów gospodarczych prowadzących księgi rachunkowe (z wyjątkiem rolnictwa, łowiectwa i leśnictwa, rybactwa, pośrednictwa finansowego), w których liczba pracujących przekracza 49 osób;
- dane o nakładach inwestycyjnych – w ujęciu kwartalnym – dotyczą podmiotów gospodarczych (bez względu na rodzaj działalności) prowadzących księgi rachunkowe, w których liczba pracujących przekracza 49 osób.

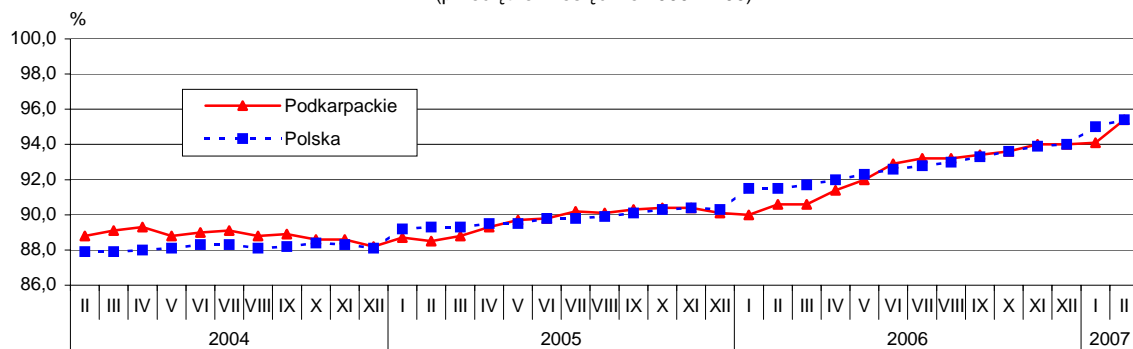
Dane w ujęciu wartościowym podano w cenach bieżących. Wskaźniki struktury oraz dynamiki zaprezentowano na podstawie wartości w cenach bieżących, z wyjątkiem przemysłu, dla którego wskaźniki dynamiki podano na podstawie wartości w cenach stałych (średnie ceny bieżące 2000 r.).

Prosimy o podanie źródła przy publikowaniu danych US.

RYNEK PRACY

W lutym br. **przeciętne zatrudnienie w sektorze przedsiębiorstw** wyniosło 216,3 tys. osób i było o 5,2% (w Polsce o 4,3%) wyższe niż w lutym 2006 r. i o 1,4% (w kraju o 0,4%) wyższe w stosunku do stycznia br. W odniesieniu do lutego ub. roku wyższe zatrudnienie odnotowano m.in. w sekcjach: budownictwo (o 13,1%), obsługa nieruchomości i firm (o 7,9%), przetwórstwo przemysłowe (o 5,1%), handel i naprawy (o 4,5%), hotele i restauracje (o 4,3%). Spadek zatrudnienia wystąpił jedynie w wytwarzaniu i zaopatrywaniu w energię elektryczną, gaz, wodę – o 2,2%.

DYNAMIKA PRZECIĘTNEGO ZATRUDNIENIA W SEKTORZE PRZEDSIĘBIORSTW
(przeciętne miesięczne 2000 = 100)



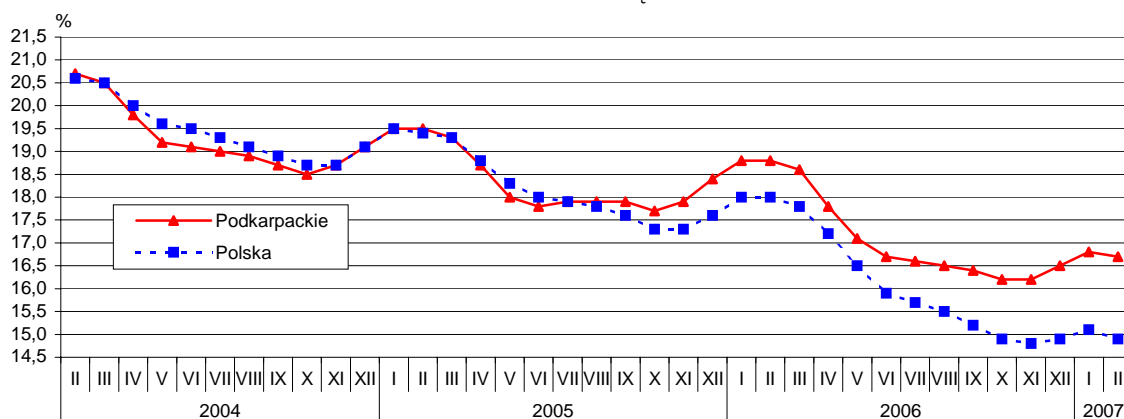
W przedsiębiorstwach sektora publicznego zatrudnionych było 32,7 tys. osób, tj. o 8,6% mniej niż przed rokiem i o 0,2% mniej niż w miesiącu poprzednim. W sektorze prywatnym przeciętne zatrudnienie wyniosło 183,6 tys. osób, tj. o 8,2% więcej niż w lutym 2006 r. i o 1,6% więcej niż przed miesiącem br.

W okresie styczeń-luty br. przeciętne zatrudnienie w sektorze przedsiębiorstw ukształtowało się na poziomie 215,7 tys. osób i było o 5,1% (w kraju o 4,1%) wyższe niż przed rokiem, w ubiegłym roku wyższe o 2,2%.

W końcu lutego 2007 r. w urzędach pracy województwa podkarpackiego zarejestrowanych było 147851 osób **bezrobotnych** (w tym 81758 kobiet), tj. o 12,9% mniej w odniesieniu do analogicznego okresu roku ubiegłego. W porównaniu ze styczniem br. liczba bezrobotnych zmniejszyła się o 1588 osób, tj. o 1,1%. Bez prawa do zasiłku pozostawało w końcu lutego 130801 osób, a ich udział w ogólnej liczbie bezrobotnych wyniósł 88,5% (przed rokiem – 88,4%). Mieszkańcy wsi stanowili ponad 60% ogólnej liczby bezrobotnych.

Bezrobotni zarejestrowani w urzędach pracy w końcu lutego br. stanowili 16,7% cywilnej ludności aktywnej zawodowo, wobec 18,9% przed rokiem. W kraju stopa bezrobocia wyniosła 14,9% (rok wcześniej – 18,0%).

STOPA BEZROBOCIA REJESTROWANEGO
Stan w końcu miesiąca



Liczba nowo zarejestrowanych bezrobotnych w lutym br. wyniosła 10068 osób i w porównaniu z poprzednim miesiącem była niższa o 4771 osób, tj. o 32,2%. Wśród nowo zarejestrowanych największą grupę nadal stanowiły osoby rejestrujące się po raz kolejny, lecz ich udział wśród nowych rejestracji zmniejszył się w odniesieniu do stycznia br. o 2,0 pkt. proc. do 80,6%.

Z ewidencji bezrobotnych wyłączono równocześnie 11656 osób, w tym najczęściej z powodu podjęcia pracy – 4903. Pracę niesubsydiowaną (w tym sezonową) podjęło 4397 bezrobotnych, a subsydiowaną 506 bezrobotnych, spośród których 321 skierowano do prac interwencyjnych, a 51 podjęło działalność gospodarczą. Spośród pozostałych osób wykreślonych z ewidencji 3654 osoby utraciły status bezrobotnego w wyniku niepotwierdzenia gotowości do pracy, 1450 rozpoczęło szkolenie lub staż u pracodawcy, a 495 dobrowolnie zrezygnowało ze statusu bezrobotnego.

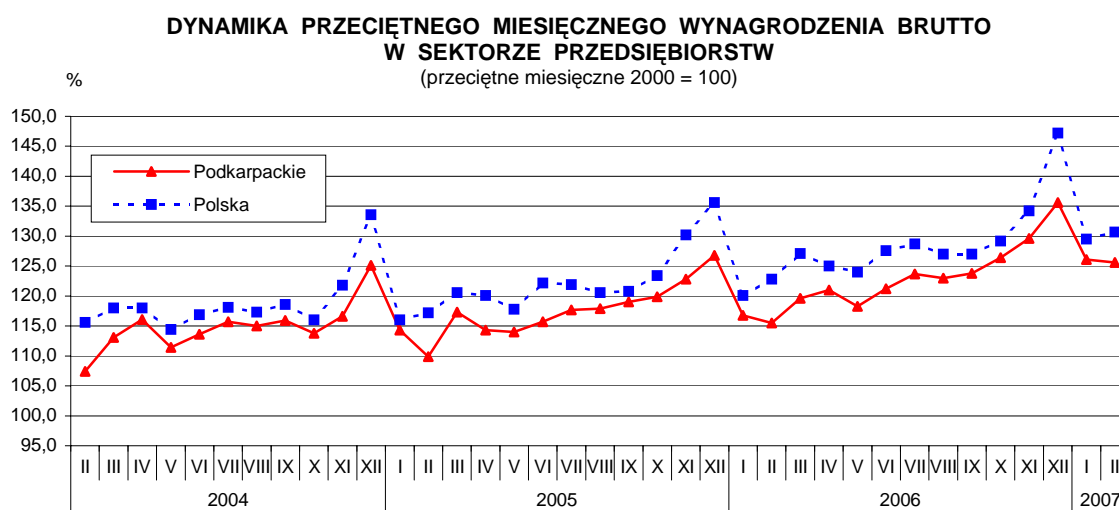
Do osób będących w szczególnej sytuacji na rynku pracy należą m.in. długotrwale bezrobotni (tzn. pozostający bez pracy łącznie przez okres ponad 12 miesięcy w okresie ostatnich 2 lat, z wyłączeniem okresów odbywania stażu i przygotowania zawodowego w miejscu pracy), których udział wśród zarejestrowanych ogółem wyniósł w końcu lutego 66,2% i pozostał na niezmiennym poziomie zarówno w porównaniu z poprzednim miesiącem, jak i w odniesieniu do lutego ub. roku. W porównaniu z końcem lutego 2006 r. obniżył się udział osób bezrobotnych w wieku poniżej 25 lat (z 24,6% do 22,3%), zaś wzrósł udział osób powyżej 50 roku życia (z 10,2% do 12,6%). Kwalifikacji zawodowych nie posiadało 23,1% zarejestrowanych bezrobotnych, 2,0% samotnie wychowywało małe dzieci (w wieku do 7 lat), a 1,9% stanowili niepełnosprawni.

W lutym br. do urzędów pracy zgłoszono 3768 **ofert pracy**, w tym 1350 z sektora publicznego. Spośród wszystkich ofert 879 dotyczyło stażu, 315 – przygotowania zawodowego w miejscu pracy, 119 adresowanych było do osób niepełnosprawnych, a 219 – do osób, które w okresie 12 miesięcy ukończyły naukę. W końcu lutego urzędy pracy dysponowały ofertami pracy dla 1277 osób, co oznacza, że na 1 ofertę pracy przypadało 116 bezrobotnych.

Wydatki Funduszu Pracy wyniosły w lutym br. 17,8 mln zł, z czego 60,6% przeznaczono na zasiłki dla bezrobotnych.

WYNAGRODZENIA

Przeciętne miesięczne wynagrodzenie brutto w sektorze przedsiębiorstw w lutym br. ukształtowało się na poziomie 2113,53 zł i było o 8,7% wyższe niż przed rokiem (w Polsce wyniosło 2687,48 zł i było wyższe o 6,4%). W stosunku do stycznia br. zmniejszyło się o 0,4% (w kraju zwiększyło się o 0,9%).



W porównaniu z lutym ub. roku wzrost płac wystąpił we wszystkich sekcjach. Wyższy niż przeciętny wzrost płac odnotowano: w wytwarzaniu i zaopatrywaniu w energię elektryczną, gaz i wodę (o 17,7%), górnictwie (o 17,2%), obsłudze nieruchomości i firm (o 15,6%), budownictwie (o 15,0%) oraz w handlu i naprawach (o 9,0%). W mniejszym stopniu wzrosły płace w przetwórstwie przemysłowym (o 7,3%), hotelach i restauracjach (o 4,7%).

W sektorze publicznym przeciętne miesięczne wynagrodzenie w lutym br. wyniosło 2707,16 zł i było o 11,7% wyższe niż przed rokiem i o 5,4% wyższe niż w ubiegłym miesiącu. W sektorze prywatnym ukształtowało się na poziomie 2007,74 zł, tj. o 8,9% wyższym niż w lutym ub. roku, a o 1,7% niższym niż w styczniu br.

W okresie styczeń-luty br. przeciętne miesięczne wynagrodzenie brutto w sektorze przedsiębiorstw wyniosło 2144,42 zł i było o 9,4% (w kraju o 7,1%) wyższe niż w analogicznym okresie ub. roku.

FINANSE PRZEDSIĘBIORSTW

W 2006 roku sytuacja finansowa badanych podmiotów gospodarczych w porównaniu z 2005 r. uległa poprawie. Odnotowano wzrost wyniku finansowego brutto (saldo) z 1638,5 mln zł do 2324,3 mln zł, jak również wyniku finansowego netto (saldo) z 1382,3 mln zł do 2006,3 mln zł.

Wskaźnik poziomu kosztów z całokształtu działalności obniżył się z 95,3% w 2005 r. do 94,2% w 2006 r. Wzrósł wskaźnik rentowności obrotu brutto z 4,7% do 5,8% i wskaźnik rentowności obrotu netto z 3,9% do 5,0%.

Przychody z całokształtu działalności badanych podmiotów gospodarczych w 2006 r. wyniosły 39997,4 mln zł i były o 13,8% wyższe niż w poprzednim roku, natomiast koszty ich uzyskania wyniosły 37673,4 mln zł i były wyższe o 12,5%.

Przychody ze sprzedaży produktów, towarów i materiałów były wyższe od uzyskanych przed rokiem o 13,4% i wyniosły 38507,0 mln zł, co stanowiło 96,3% przychodów ogółem, przy czym przychody uzyskane przez jednostki sektora prywatnego stanowiły 80,9%. Przychody były opodatkowane różnymi stawkami VAT. Przychody opodatkowane 22% stawką VAT stanowiły 60,7% wartości sprzedaży, 7% stawką VAT – 12,2% i eksportową stawką VAT – 24,1%. Pozostałe 3,0% sprzedaży było zwolnione z podatku VAT lub opodatkowane innymi stawkami.

Koszty bieżącej działalności poniesione przez badane podmioty w 2006 r. wyniosły 26802,6 mln zł i były wyższe o 14,2% niż przed rokiem. W strukturze rodzajowej kosztów zużycie materiałów i energii stanowiło 54,2%, wynagrodzenia – 16,2%, usługi obce – 14,6%, amortyzacja – 5,2%, ubezpieczenia społeczne i inne świadczenia – 3,9%, podatki i opłaty – 3,9 % oraz pozostałe koszty – 2,0%.

W ogólnej liczbie badanych podmiotów zwiększył się udział podmiotów wykazujących zysk netto z 74,6% do 80,4%.

Wartość aktywów obrotowych w końcu grudnia 2006 r. wyniosła 13250,9 mln zł i była o 15,9% wyższa niż w 2005 r. Wartość zapasów wyniosła 4093,5 mln zł (wzrost o 12,0%), należności krótkoterminowych – 6056,3 mln zł (wzrost o 21,3%) i inwestycji krótkoterminowych – 2906,5 mln zł (wzrost o 11,0%).

Zobowiązania długo- i krótkoterminowe (bez funduszy specjalnych) w końcu grudnia 2006 r. wyniosły 10968,8 mln zł. Zobowiązania krótkoterminowe osiągnęły wartość 8410,4 mln zł (tj. 76,7% zobowiązań ogółem) i były o 11,0% wyższe niż przed rokiem. Zobowiązania z tytułu dostaw i usług ukształtowały się na poziomie 4517,9 mln zł (wzrost o 16,2%), z tytułu kredytów i pożyczek – 1826,2 mln zł (spadek o 4,8%), z tytułu podatków, ceł, ubezpieczeń i innych świadczeń – 807,4 mln zł (spadek o 7,0%). Zobowiązania długoterminowe w końcu grudnia 2006 r. wyniosły 2558,4 mln zł (w tym z tytułu kredytów i pożyczek 1941,4 mln zł) i były o 24,3% wyższe niż w 2005 r.

INWESTYCJE

Nakłady inwestycyjne na nowe obiekty majątkowe oraz ulepszenie istniejących w 2006 r. wyniosły 1794,2 mln zł i były wyższe o 8,0% od poniesionych w 2005 r. Na budynki i budowle przeznaczono 600,6 mln zł (o 1,3% więcej niż przed rokiem), na maszyny, urządzenia techniczne i narzędzia 1062,1 mln zł (o 12,1% więcej), na środki transportu 126,6 mln zł (o 11,9% więcej niż w 2005 r.).

W 2006 r. na nowe środki trwałe przeznaczono 1789,4 mln zł, co stanowiło 99,7% ogółu nakładów, a w porównaniu z 2005 r. odnotowano wzrost nakładów o 8,2%. Na zakupy z importu wydatkowano 338,8 mln zł (o 2,9% mniej niż w 2005 r.), a ich udział w nakładach ogółem wyniósł 18,9%. W strukturze zakupów z importu 95,6% nakładów (przed rokiem 96,7%) poniesiono na maszyny, urządzenia techniczne i narzędzia i 4,4% na środki transportu (przed rokiem 3,3%).

Udział podmiotów sektora prywatnego w nakładach ogółem w 2006 r. wyniósł 75,7% i zmniejszył się o 2,6 punktu procentowego w porównaniu z 2005 r. Inwestorzy sektora prywatnego ponieśli nakłady w wysokości 1359,1 mln zł (o 4,5% więcej niż w 2005 r.). Najwięcej środków przeznaczono na maszyny, urządzenia techniczne i narzędzia – 885,8 mln zł (65,2%), na budynki i budowle 378,1 mln zł (27,8%), na środki transportu 91,4 mln zł (6,7%). W porównaniu z 2005 r. nastąpił wzrost nakładów inwestycyjnych na maszyny, urządzenia techniczne i narzędzia (o 10,3%) oraz środki transportu (o 9,8%), natomiast spadek nastąpił na budynki i budowle (o 6,9%).

Nakłady sektora publicznego w 2006 r. wyniosły 435,2 mln zł i stanowiły 24,3% nakładów ogółem. W porównaniu z 2005 r. były wyższe o 20,6%.

Podmioty gospodarcze zaliczane m.in. do sekcji przetwórstwo przemysłowe zrealizowały 66,5% nakładów ogółem (przed rokiem – 70,1%), wytwarzanie i zaopatrywanie w energię elektryczną, gaz i wodę – 16,0% (przed rokiem – 14,4%), handel hurtowy i detaliczny, naprawa pojazdów samochodowych, motocykli oraz artykułów użytku osobistego i domowego – 7,2% (przed rokiem – 6,7%). Podmioty z pozostałych sekcji PKD zrealizowały 10,3% nakładów ogółem.

Pośród miast na prawach powiatu największy udział w zrealizowanych nakładach inwestycyjnych w 2006 r. odnotowano w Rzeszowie – 20,9% (przed rokiem – 20,5%) i w Krośnie – 6,4% (przed rokiem – 7,7%) oraz w powiatach: mieleckim – 14,4% (17,0%), dębickim – 10,8% (8,2%), stalowowolskim – 9,5% (8,8%) i jasielskim – 6,4% (4,3%).

Obok nakładów na nowe obiekty majątkowe oraz ulepszenie istniejących w 2006 r. wydatkowano 301,2 mln zł (przed rokiem 207,5 mln zł) na zakup używanych środków trwałych. W zdecydowanej większości (95,4%) używane środki trwałe zostały zakupione przez podmioty sektora prywatnego.

CENY

Ceny produktów rolnych¹

W lutym br. średnia cena skupu 1 kg żywca wołowego wyniosła 3,81 zł, wieprzowego – 3,14 zł, a drobiowego – 3,03 zł. W porównaniu z cenami uzyskanymi w styczniu br. wzrosła cena skupu żywca drobiowego (o 11,8%), wołowego (o 0,5%) i wieprzowego (o 0,3%). W odniesieniu do lutego 2006 r. wystąpił wzrost cen skupu żywca drobiowego (o 25,2%), natomiast obniżyły się ceny skupu żywca wołowego (o 3,5%) i wieprzowego (o 3,4%).

Średnia cena skupu 1 litra mleka krowiego w lutym br. wyniosła 0,89 zł i w porównaniu z ceną uzyskaną w poprzednim miesiącu wzrosła o 2,3% i o 11,3% w odniesieniu do lutego ub. roku.

Za 1 dt zbóż podstawowych (łącznie z paszowymi, bez ziarna siewnego) w lutym br. płacono w skupie średnio 62,93 zł, tj. o 4,6% więcej niż w styczniu br. i o 81,5% więcej niż przed rokiem.

Cena 1 dt pszenicy w skupie wyniosła średnio 63,82 zł, tj. o 3,8% więcej niż w styczniu br. i o 80,1% więcej niż w lutym 2006 r. Wolnorynkowa cena 1 dt pszenicy w lutym br. wyniosła średnio 73,79 zł i była o 8,4% wyższa niż w styczniu br. i o 69,1% wyższa niż w lutym ub. roku.

¹ Ceny skupu produktów rolnych podano bez podatku VAT.

Za 1 dt żyta w skupie płacono średnio 67,18 zł, tj. o 14,0% więcej niż w styczniu br. i o 152,6% więcej niż w lutym 2006 r. Wolnorynkowa cena 1 dt żyta w lutym br. wyniosła średnio 56,67 zł i była o 18,1% wyższa niż w miesiącu poprzednim i o 85,4% wyższa niż przed rokiem.

Targowiskowa cena prosięcia na chów w lutym br. wyniosła średnio 84,26 zł i była o 4,2% niższa niż w styczniu br. i o 22,1% niższa niż w analogicznym okresie ub. roku.

Ceny detaliczne

W lutym 2007 r., w porównaniu ze styczniem br., w grupie artykułów żywnościowych podrożały m.in.: pieczywo, mąka, kurczęta patroszone, warzywa mrożone. Spośród warzyw i owoców droższe były m.in.: mandarynki, banany, gruszki, kapusta pekińska, ogórki, papryka, ziemniaki.

W grupie artykułów nieżywnościowych tańsze były odzież i obuwie zimowe. Wśród towarów niekonsumpcyjnych droższe były m.in.: benzyna, wyroby hutnictwa, pasze i mieszanki paszowe.

ROLNICTWO

W lutym br. skup **żywca rzeźnego** w wadze żywej od producentów mających siedzibę na terenie województwa podkarpackiego wyniósł 6270 ton, tj. o 524 tony (o 9,1%) więcej niż w lutym 2006 r. W odniesieniu do lutego ub. roku wzrósł skup żywca wieprzowego (o 32,4%), natomiast obniżył się skup żywca wołowego (o 14,6%) i drobiowego (o 2,1%). W porównaniu ze styczniem 2007 r. skup żywca rzeźnego w wadze żywej obniżył się o 1014 ton, tj. o 13,9%. Mniej skupiono żywca drobiowego (o 27,7%), wołowego (o 14,2%) i wieprzowego (o 2,8%).

W okresie styczeń-luty br. skup żywca rzeźnego wyniósł 13553 tony, tj. o 12,7% więcej niż w analogicznym okresie ub. roku. Skup żywca wieprzowego wyniósł 6393 tony, drobiowego – 4573 tony i wołowego – 2114 ton. W porównaniu z analogicznym okresem ub. roku wzrósł skup żywca wieprzowego (o 33,7%) i wołowego (o 3,2%), natomiast obniżył się skup żywca drobiowego (o 2,5%).

W lutym br. skupiono 7,0 mln litrów **mleka** krowiego, tj. o 7,6% więcej niż przed rokiem, a o 9,4% mniej niż w styczniu br. Łącznie od początku roku skupiono 14,8 mln litrów mleka, tj. o 6,9% więcej niż w analogicznym okresie ub. roku.

Skup zbóż podstawowych (łącznie z paszowymi, bez ziarna siewnego) w okresie lipiec 2006 r.-luty 2007 r.² wyniósł 48356 ton i był o 16,4% niższy niż w analogicznym okresie ub. roku, w tym pszenicy skupiono 39345 ton (o 19,3% mniej), a żyta – 2874 tony (o 29,7% mniej niż przed rokiem).

Zbóż podstawowych (łącznie z paszowymi, bez ziarna siewnego) w lutym br. skupiono 2141 ton, tj. o 47,0% mniej niż w lutym 2006 r., a o 28,8% więcej niż w styczniu br. Skupiono 1806 ton pszenicy, tj. o 48,1% mniej niż przed rokiem, a o 31,6% więcej niż w styczniu br. Skupiono także 132 tony żyta, tj. o 29,4% więcej niż w lutym ub. roku, a o 19,5% mniej niż przed miesiącem br.

PRZEMYSŁ

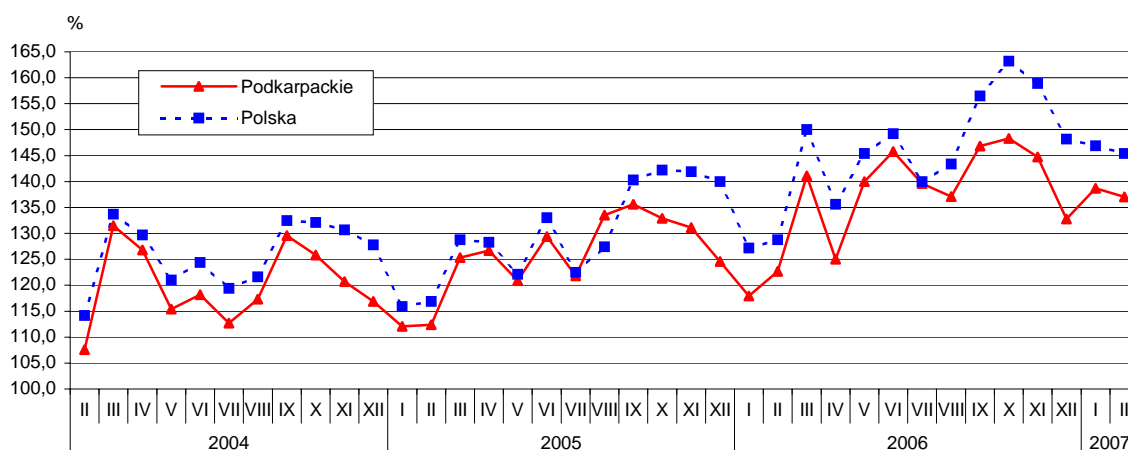
W lutym br. **produkcja sprzedana przemysłu** w porównaniu z lutym ub. roku była o 11,7% (w Polsce o 12,9%) wyższa. Wzrost odnotowano w górnictwie (o 52,0%) i przetwórstwie przemysłowym (o 13,1%), natomiast spadek w wytwarzaniu i zaopatrywaniu w energię elektryczną, gaz, wodę (o 8,2%). W porównaniu ze styczniem br. produkcja sprzedana zmniejszyła się o 1,2% (w kraju o 2,1%). Spadek odnotowano we wszystkich trzech sekcjach przemysłu, w tym w przetwórstwie przemysłowym o 1,0%.

W porównaniu z lutym ub. roku wyższą produkcję sprzedaną odnotowano w 18 działach przemysłu (spośród 26 badanych). Wzrost sprzedaży powyżej przeciętnej odnotowano w 14 działach przemysłu, m.in. w produkcji: sprzętu i urządzeń radiowych, telewizyjnych i telekomunikacyjnych (o 42,7%), pojazdów samochodowych, przyczep i naczep (o 36,3%), maszyn i urządzeń (o 35,1%), metali (o 27,0%).

² Według danych sprawozdawczych za II półrocze ub. roku oraz danych meldunkowych za styczeń-luty br.

DYNAMIKA PRODUKCJI SPRZEDANEJ PRZEMYSŁU

(przeciętna miesięczna 2000 = 100; ceny stałe)



W okresie styczeń-luty br. produkcja sprzedana przemysłu była o 13,8% (w kraju o 14,0%) wyższa niż w analogicznym okresie ub. roku, przy czym w przetwórstwie przemysłowym wzrosła o 15,6%. Wzrost produkcji wystąpił w 20 działach przemysłu. Biorąc pod uwagę działy o znaczącym udziale najbardziej zwiększyła się m.in. produkcja:

- pojazdów mechanicznych, przyczep i naczep – o 41,2%,
- wyrobów chemicznych – o 22,8%,
- wyrobów z metali – o 19,6%,
- wyrobów gumowych i z tworzyw sztucznych – o 13,1%.

Wydajność pracy, mierzona produkcją sprzedaną na jednego zatrudnionego, w lutym br. była wyższa o 6,8%, a w okresie styczeń-luty br. wyższa o 9,0%, w porównaniu z analogicznymi okresami ub. roku, przy przeciętnym zatrudnieniu wyższym odpowiednio: o 4,5% i o 4,4%.

BUDOWNICTWO

Przedsiębiorstwa budowlane w lutym br. osiągnęły przychody ze sprzedaży wyrobów i usług o 41,5% wyższe niż przed rokiem, a o 3,5% niższe niż przed miesiącem. W okresie styczeń-luty br. produkcja sprzedana budownictwa była o 61,0% wyższa niż w analogicznym okresie ub. roku.

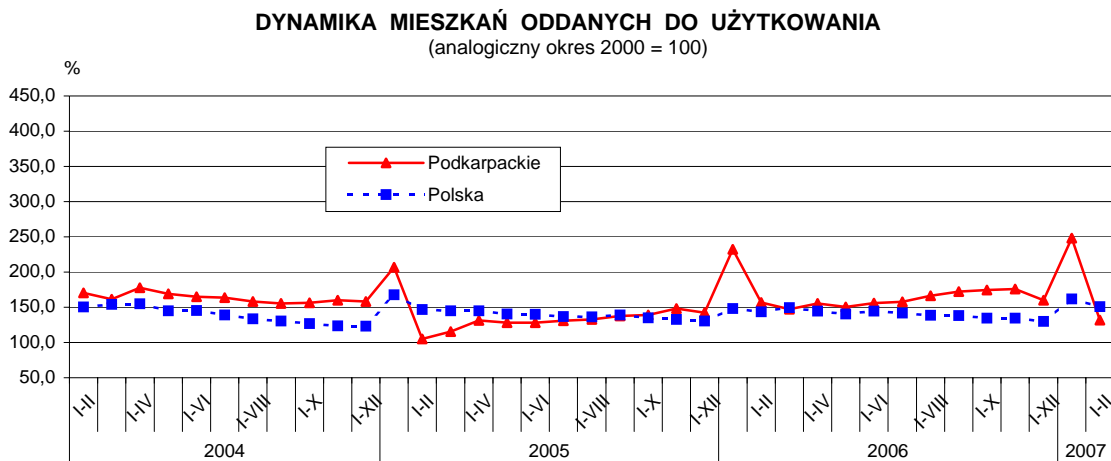
Wartość sprzedaży **produkcji budowlano-montażowej** zrealizowanej w lutym br., której udział w ogólnych przychodach ze sprzedaży budownictwa wyniósł 65,1%, w porównaniu z lutym ub. roku wzrosła o 44,8%. Wszystkie grupy przedsiębiorstw budowlanych wykazały wyniki lepsze niż przed rokiem. W jednostkach zajmujących się głównie wznoszeniem budynków i budowli; inżynierią lądową i wodną produkcja budowlano-montażowa była o 55,9% wyższa, wykonujących głównie roboty budowlane wykończeniowe – o 38,9%, a w podmiotach, których podstawowym rodzajem działalności jest wykonywanie instalacji budowlanych odnotowano wzrost o 15,0%. W porównaniu ze styczniem 2007 r. produkcja budowlano-montażowa zwiększyła się o 2,6%.

Największy udział w wartości produkcji budowlano-montażowej zrealizowanej w lutym br., podobnie jak przed rokiem, miały przedsiębiorstwa zajmujące się wznoszeniem budynków i budowli; inżynierią lądową i wodną – 75,6% (70,3%).

W okresie styczeń-luty br. produkcja budowlano-montażowa była o 55,1% wyższa w porównaniu z analogicznym okresem ub. roku, na co wpływ miał przede wszystkim wzrost produkcji w przedsiębiorstwach zajmujących się głównie wznoszeniem budynków i budowli; inżynierią lądową i wodną – o 67,7%.

BUDOWNICTWO MIESZKANIOWE

Według wstępnych danych w okresie styczeń-luty br. **oddano do użytkowania 683 mieszkania**, tj. o 199 (o 22,6%) mniej niż w analogicznym okresie ub. roku. W budownictwie indywidualnym przekazano 643 mieszkania (o 106 więcej), spółdzielczym – 38 (o 266 mniej), na sprzedaż lub wynajem – 2 (o 2 mniej).



W lutym br. przekazano do użytkowania 316 mieszkań (o 23 więcej niż w lutym ub. roku). Inwestorzy indywidualni przekazali 314 mieszkań (o 80 więcej), pozostałe 2 mieszkania wybudowano z przeznaczeniem na sprzedaż lub wynajem (przed rokiem brak efektów mieszkaniowych).

Przeciętna powierzchnia użytkowa 1 mieszkania przekazanego do użytkowania w okresie styczeń-luty br. wyniosła 131,6 m², przy czym w budownictwie indywidualnym – 136,3 m², spółdzielczym – 52,2 m².

W okresie styczeń-luty br. **rozpoczęto budowę** 339 mieszkań (przed rokiem – 129), z tego w budownictwie indywidualnym – 304 i spółdzielczym – 35. W okresie tym **wydano pozwolenia** na budowę 546 mieszkań (przed rokiem – 566), z tego w budownictwie indywidualnym – 447, spółdzielczym – 55, z przeznaczeniem na sprzedaż lub wynajem – 44.

HANDEL

Sprzedaż detaliczna zrealizowana przez przedsiębiorstwa handlowe i niehandlowe w lutym 2007 r. była o 15,5% wyższa niż przed rokiem, natomiast o 5,2% niższa w porównaniu ze styczniem br. Udział sprzedaży zrealizowanej przez jednostki handlowe w ogólnej wartości sprzedaży detalicznej wyniósł 87,1% (przed rokiem – 85,7%). W okresie styczeń-luty br. sprzedaż detaliczna była o 16,6% wyższa niż przed rokiem. Wzrost sprzedaży odnotowano we wszystkich grupach przedsiębiorstw prowadzących sprzedaż detaliczną, w tym najwyższą w przedsiębiorstwach zajmujących się sprzedażą mebli, RTV, AGD (o 34,8%).

Sprzedaż hurtowa w przedsiębiorstwach handlowych w lutym br. była o 11,0% wyższa niż przed rokiem, przy czym w przedsiębiorstwach handlu hurtowego była o 10,8% wyższa. W lutym br. sprzedaż hurtowa w przedsiębiorstwach handlowych, w porównaniu z poprzednim miesiącem, była o 3,0% niższa, a w przedsiębiorstwach handlu hurtowego zmniejszyła się o 6,2%. W okresie styczeń-luty br. sprzedaż hurtowa w przedsiębiorstwach handlowych, w porównaniu z analogicznym okresem ub. roku, była o 12,7% wyższa, w tym w przedsiębiorstwach hurtowych – o 13,7%.

WYBRANE DANE O WOJEWÓDZTWIE PODKARPACKIM

WYSZCZEGÓLNIENIE A – 2006 r. B – 2007 r.		I	II	III	IV	V	VI	VII	VIII	IX	X	XI	XII	I-XII
Ludność ^a (w tys. osób)	A B	x x	x x	2097,9	x	x	2097,0	x	x	2097,4	x	x	.	.
Bezrobotni zarejestrowani ^a (w tys. osób)	A B	169,3 149,4	169,8 147,9	166,9	159,2	151,8	147,1	146,6	145,9	144,3	142,7	142,8	145,2	145,2
Stopa bezrobocia ^{ab} (w %)	A B	18,9 16,8	18,9 16,7	18,6	17,9	17,2	16,7	16,7	16,6	16,4	16,2	16,2	16,5	16,5
Oferty pracy (w ciągu okresu)	A B	2106 3040	3060 3768	5166	5587	4706	4892	4383	4527	4647	4749	2902	2207	48932
Liczba bezrobotnych na 1 ofertę pracy ^a	A B	298 118	180 116	134	87	95	79	96	81	78	91	120	160	160
Przeciętne zatrudnienie w sektorze przedsiębiorstw ^c (w tys. osób)	A B	204,2 213,4	205,5 216,3	205,4	207,4	208,6	210,7	211,4	211,4	211,9	212,2	213,1	213,2	210,4
poprzedni miesiąc = 100	A B	99,9 100,1	100,6 101,4	99,9	101,0	100,6	101,0	100,3	100,0	100,2	100,2	100,4	100,1	x
analogiczny okres poprzedniego roku = 100	A B	101,6 104,5	102,4 105,2	102,0	102,4	102,5	103,5	103,4	103,4	103,5	103,4	103,9	104,3	103,2
Przeciętne wynagrodzenia miesięczne brutto w sektorze przedsiębiorstw ^c (w zł)	A B	1965,35 2122,40	1944,62 2113,53	2013,13	2036,28	1991,06	2039,18	2082,29	2070,61	2084,34	2127,30	2180,87	2282,27	2082,26
poprzedni miesiąc = 100	A B	92,1 93,0	98,9 99,6	103,5	101,1	97,8	102,4	102,1	99,4	100,7	102,1	102,5	104,6	x
analogiczny okres poprzedniego roku = 100	A B	102,2 108,0	105,2 108,7	102,0	105,8	103,7	104,7	105,1	104,3	104,1	105,4	105,5	106,9	105,0
Mieszkania oddane do użytkowania (od początku roku)	A B	589 367	882 683	1117	1558	1818	2138	2416	2972	3275	3689*	4179*	4652*	4652*
analogiczny okres poprzedniego roku = 100	A B	146,9 62,3	141,6 77,4	128,1	128,3	123,5	122,5	119,4	125,9	124,5	125,3*	119,7*	114,0*	114,0*
Nakłady inwestycyjne ^d (od początku roku, ceny bieżące w mln zł)	A B	x x	x x	.	x	x	713,1	x	x	1188,1	x	x	1794,2	1794,2
analogiczny okres poprzedniego roku = 100	A B	x x	x x	.	x	x	103,5	x	x	105,0	x	x	108,0	108,0
Produkcja sprzedana przemysłu ^c (w cenach stałych):														
poprzedni miesiąc = 100	A B	94,6 104,4*	104,1 98,8	114,9	88,6	112,0	104,1	95,7	98,2	107,0	100,9	97,5	91,8	x
analogiczny okres poprzedniego roku = 100	A B	105,1 117,6*	109,2 111,7	112,6	98,6	115,7	112,7	114,6	102,7	108,2	111,5	110,3	106,6	109,4*

^a Stan w końcu okresu. ^b Udział zarejestrowanych bezrobotnych w cywilnej ludności aktywnej zawodowo. ^c W przedsiębiorstwach z większą od 9 liczbą pracujących. ^d W przedsiębiorstwach z większą od 49 liczbą pracujących.

* — oznacza, że dane zostały zmienione w stosunku do już opublikowanych.

WYBRANE DANE O WOJEWÓDZTWIE PODKARPACKIM (dok.)

WYSZCZEGÓLNIENIE A – 2006 r. B – 2007 r.		I	II	III	IV	V	VI	VII	VIII	IX	X	XI	XII	I-XII
Produkcja budowlano-montażowa ^a (w cenach bieżących):														
poprzedni miesiąc = 100	A	26,9	116,4	134,4	127,9	126,7	127,1	101,3	122,4	111,2	113,4	76,5	122,4	x
	B	34,9	102,6											
analogiczny okres poprzedniego roku = 100	A	99,3	116,0	128,2	119,1	141,3	125,2	133,0	139,2	139,7	110,3	148,1	126,9	127,7
	B	164,4	144,8											
Sprzedaż detaliczna towarów ^a (w cenach bieżących):														
poprzedni miesiąc = 100	A	72,0	95,4	121,8	104,1	110,7	99,9	102,7	108,8	94,5	102,8	91,1	112,1	x
	B	78,3	94,8											
analogiczny okres poprzedniego roku = 100	A	108,5	111,2	107,7	107,6	119,9	112,8	113,4	115,6	113,1	115,5	110,6	106,7	113,7
	B	116,1	115,5											
Wskaźnik cen towarów i usług konsumpcyjnych ^b :														
analogiczny okres poprzedniego roku = 100	A	x	x	100,8	x	x	101,2	x	x	101,5	x	x	.	.
	B	x	x											
Wskaźnik cen skupu ^c ziarna zbóż:														
poprzedni miesiąc = 100	A	100,1	104,1	102,5	109,9	95,5	102,6	100,5	115,3	114,1	100,1	102,4	105,1	x
	B	110,4	104,6											
analogiczny okres poprzedniego roku = 100	A	86,1	89,8	97,9	113,4	108,2	119,9	130,0	140,5	159,0	159,8	167,5	163,6	127,8
	B	180,6	181,5											
Wskaźnik cen skupu ^c żywca rzeźnego wołowego:														
poprzedni miesiąc = 100	A	101,6	103,1	100,8	97,2	96,6	108,0	97,8	93,7	102,7	97,9	100,8	102,9	x
	B	98,2	100,5											
analogiczny okres poprzedniego roku = 100	A	98,5	92,7	97,5	95,3	93,7	100,7	93,6	92,5	94,8	100,5	99,2	102,4	98,7
	B	99,0	96,5											
Wskaźnik cen skupu ^c żywca rzeźnego wieprzowego:														
poprzedni miesiąc = 100	A	94,4	96,4	100,6	100,6	99,4	100,9	109,4	112,2	98,8	93,0	92,2	95,9	x
	B	95,1	100,3											
analogiczny okres poprzedniego roku = 100	A	87,1	82,7	84,5	91,1	94,8	94,3	94,0	104,7	100,3	97,1	93,2	92,2	92,5
	B	92,9	96,6											
Wskaźnik rentowności obrotu w przedsiębiorstwach ^d (od początku roku)														
brutto ^e (w %)	A	x	x	4,7	x	x	5,7	x	x	6,1	x	x	5,8	5,8
	B	x	x											
netto ^f (w %)	A	x	x	3,6	x	x	4,8	x	x	5,2	x	x	5,0	5,0
	B	x	x											
Podmioty gospodarki narodowej ^g	A	138742	138520	138440	138586	138826	138908	139099	139272	139545	139964	140105	140656	140656
	B	139993	139762											
w tym spółki handlowe	A	5847	5860	5872	5900	5918	5930	5946	5968	5990	6006	6020	6062	6062
	B	6110	6137											
w tym z udziałem kapitału zagranicznego	A	741	743	741	747	747	749	751	754	755	758	762	766	766
	B	768	771											

^a W przedsiębiorstwach z większą od 9 liczbą pracujących. ^b W kwartale. ^c Ceny skupu bez VAT. ^d Z większą od 49 liczbą pracujących. ^e Relacja wyniku finansowego brutto do przychodów z całokształtu działalności. ^f Relacja wyniku finansowego netto do przychodów z całokształtu działalności. ^g W rejestrze REGON, bez rolników indywidualnych; stan w końcu okresu.